

中華民國 113 年度

4-0501627

臺北市總預算案

臺北市政府教育局主管

臺北市地方教育發展基金

臺北市士林區劍潭國民小學附屬單位預算之分預算

(特別收入基金)

臺北市士林區劍潭國民小學編

臺北市地方教育發展基金－臺北市士林區劍潭國民小學

目 次

中華民國113年度

一、財務摘要	第 1 頁
二、業務計畫及預算概要	第 3 -11 頁
三、預算主要表	
(一) 基金來源、用途及餘絀預計表	第 13 頁
(二) 現金流量預計表	第 14 頁
四、預算明細表	
(一) 基金來源－服務收入明細表	第 15 頁
(二) 基金來源－財產處分收入明細表	第 16 頁
(三) 基金來源－其他財產收入明細表	第 17 頁
(四) 基金來源－公庫撥款收入明細表	第 18 頁
(五) 基金來源－學雜費收入明細表	第 19 頁
(六) 基金來源－受贈收入明細表	第 20 頁
(七) 基金來源－雜項收入明細表	第 21 頁
(八) 基金用途－國民教育計畫明細表	第 22 -31 頁
(九) 基金用途－學前教育計畫明細表	第 32 -33 頁
(十) 基金用途－一般行政管理計畫明細表	第 34 -35 頁
(十一) 基金用途－建築及設備計畫明細表	第 36 -37 頁
五、預算參考表	
(一) 預計平衡表	第 39 頁
(二) 各項費用彙計表	第 40 -45 頁
(三) 員工人數彙計表	第 46 頁
(四) 用人費用彙計表	第 48 -49 頁
(五) 聘用及約僱人員明細表	第 50 -51 頁

臺北市地方教育發展基金－臺北市士林區劍潭國民小學

目 次

中華民國113年度

(六) 單位(或計畫)成本分析表	第 52	頁
(七) 5年來主要業務計畫分析表	第 53	頁
(八) 資本資產明細表	第 54	頁

臺北市地方教育發展基金－臺北市士林區劍潭國民小學

財務摘要

中華民國113年度

單位：新臺幣千元

項 目	本 年 度	上 年 度	比較增減數	%
經營成績：				
基金來源	110,926	110,112	814	0.74
基金用途	113,902	110,269	3,633	3.29
賸餘(短絀)	-2,976	-157	-2,819	--
餘絀情形：				
基金餘額	1,467	4,443	-2,976	-66.98
現金流量(註)：				
現金及約當現金之淨增(減)	-2,976	-157	-2,819	--

附註：現金流量係採現金及約當現金基礎，包括現金及自投資日起3個月內到期或清償之債權證券。

本 頁 空 白

業務計畫及預算概要

臺北市地方教育發展基金－臺北市士林區劍潭國民小學

業務計畫及預算概要

中華民國 113 年度

壹、基金概況

一、設立宗旨及願景：

- (一) 本校遵照憲法第 158 條及 160 條規定，教育文化應發展國民之民族精神、自治精神，國民道德與健全體格、科學及生活智能，以培養八大學習領域及十大基本能力。
- (二) 本校自 91 年度起依教育經費編列與管理法第 13 條規定設置「臺北市地方教育發展基金」，以促進教育健全發展，提昇教育經費運用績效。
- (三) 本校以「全人教育」為核心，以「成就每一個人心」為目標，在全人教育核心目標引領下，企盼培養具有「健康、多元、優雅、創新」能力的劍潭好兒童，並實現「優質劍潭，樂在學習」的學校願景。

二、施政重點：

- (一) 開啟多元智慧：尊重每個學生獨特的個性，以多元智慧的觀點協助他找到生命的亮點，肯定天生我才必有用，能知於學，樂於學。
- (二) 培養生活能力：培養學生帶得走的公民關鍵能力，強化自我管理、閱讀理解、理性批判、問題解決、奉獻服務、溝通表達等核心素養。
- (三) 蘊育人文情懷：在溫馨開放的校園文化中，孕育人文情懷，學會尊重、包容；建構生命的價值、完成人性的開展。
- (四) 建置溫馨民主的校園文化：
 1. 以參與式管理、落實行政、教師會、家長會三者的良性互動。
 2. 以學生第一，教學優先的觀念提昇行政服務效率。
 3. 放下威權心態，開啟校園民主之風氣。
- (五) 推動適性教學：
 1. 落實校本課程理念，採多元化、活潑化的教學及評量。
 2. 運用校內、外資源，加強多元學習能力。
 3. 關懷相對弱勢學生之教學及輔導。
 4. 推動行動學習，充實學生運用資訊之知能，並提昇教師運用學習載具教學之能力。
- (六) 辦理發展性的訓輔活動：
 1. 辦理各項活動、競賽及展演。
 2. 推動校內外學習服務。

臺北市地方教育發展基金－臺北市士林區劍潭國民小學

業務計畫及預算概要

中華民國 113 年度

3.發展績優社團及校隊，如弦樂、桌球隊、扯鈴、足球、舞蹈等。

4.加強新興領域教育的辦理，並融入各科教學以收成效。

三、組織概況：

本校設置校長 1 人，綜理全校校務，下設教務處、學生事務處、總務處、輔導室、會計室、人事室及幼兒園等單位。

內部分層業務如下：

(一) 教務處：秉承校長之命，辦理全校教務事項。

1.教學組：掌理課程編排、課業考查、學藝競賽、教學研究、教師進修、差假教師調代課及補缺課之查核等事項。

2.設備組：掌理註冊、編班、轉學、學籍保管、各項獎助學金補助、成績考查、教科書編選、教學用具之管理、保管及出版學校刊物等事項。

3.資訊組：掌理電腦設備及區域網路之管理、保管等事項。

(二) 學生事務處：秉承校長之命，辦理全校學生事務事項。

1.訓育組：掌理訓育計畫之擬定及辦理各類訓育等活動。

2.體育組：掌理學生體育活動、體格鍛鍊等事項。

3.生教組：掌理學生日常生活常規，辦理交通導護、健康檢查、個人及環境衛生檢查、保健等事項。

(三) 總務處：秉承校長之命，辦理全校總務事項。

1.事務組：掌理校舍、校具、財產、物品採購保管、工程發包、監工及驗收等事項。

2.出納組：掌理現金、零用金、票據、契約之保管等收支事項，辦理員工薪津發放及各項扣繳單據證明等事項。

(四) 輔導室：秉承校長之命，辦理全校學生學習輔導、生活輔導、生涯輔導等事項。

特教組：掌理學生心理輔導諮商及個案管理工作；學生心理測驗、輔導資料建立及運用；特教學生特殊需求之安排，包括資源班之入班教學輔導等個別化教育計畫等事項。

(五) 會計室：秉承上級主計機關之監督與指導，並受校長之指揮，依法辦理歲計、會計、統計等事項。

(六) 人事室：秉承上級人事機關之監督與指導，並受校長之指揮，依法辦理人事管理查核等事項。

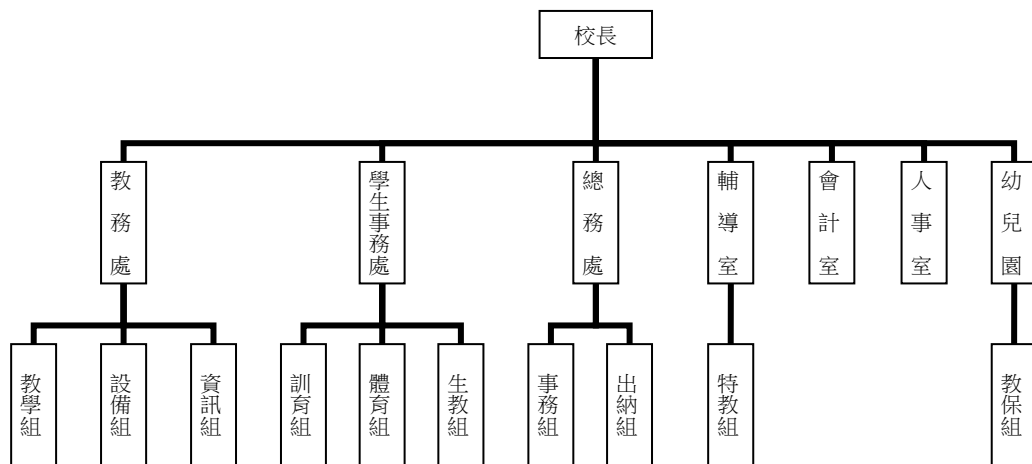
臺北市地方教育發展基金－臺北市士林區劍潭國民小學

業務計畫及預算概要

中華民國 113 年度

(七) 幼兒園：秉承校長之命，綜理園務、規劃幼兒教學、保育、環境與各項措施。

教保組：掌理幼兒課程規劃、教學活動編排彙整、幼兒輔導、幼小銜接聯繫、衛生保健等事項。



四、基金歸類及屬性：

本校地方教育發展基金依據教育經費編列與管理法第 13 條規定設置，本基金為預算法第 4 條第 1 項第 2 款第 5 目所定之特別收入基金，以本府教育局為管理機關。

貳、業務計畫

一、基金來源：

單位：新臺幣千元

業務計畫	本年度預算數	實施內容
勞務收入	6	本年度預計辦理教師甄選報名費收入。
財產收入	52	本年度預計辦理財產報廢變賣之殘值收入、校園場地開放收入、教職員工停車收入等。
政府撥入收入	107,137	本年度預計由公庫撥入數。
教學收入	2,405	本年度預計收取學生之學費、雜費等收入。

臺北市地方教育發展基金－臺北市士林區劍潭國民小學

業務計畫及預算概要

中華民國 113 年度

其他收入	1,326	本年度預計收取各界捐款收入、簡訊費及數位學生證補卡等收入。
------	-------	-------------------------------

二、基金用途：

單位：新臺幣千元

業務計畫	本年度預算數	實施內容
國民教育計畫	104,424	本年度預計辦理教學事項為： 1. 各項教學、學生事務及輔導等業務。 2. 新購教具、圖書等各科教學設備，充實各科教材及用具。 3. 革新教學方法，提高教學效能。 4. 教師甄選業務、指定活動等項目。
學前教育計畫	300	本年度預計辦理教學事項為： 1. 幼兒園各項教學及活動。 2. 新購教學用品，革新教學方法，提高教學效能。 3. 幼兒園各項活動，鍛鍊幼兒強健的身體，增進幼兒各項生活智能。
一般行政管理計畫	2,826	本年度預計辦理事項為： 1. 綜理學校總務、人事、會計等業務。 2. 配合校務推動行政處室支援工作，進而增進校務運作。
建築及設備計畫	6,352	本年度預計辦理事項為： 1. 購置各學科教學課程所需教學設備、圖書館典藏之圖書。 2. 辦理普通教室改善工程。

參、預算概要

一、基金來源及用途之預計：

(一) 本年度基金來源：

服務收入 6 千元、財產處分收入 2 萬元、其他財產收入 3 萬 2 千元、公庫撥款收入 1 億 713 萬 7 千元、學雜費收入 240 萬 5 千元、受贈收入 2 萬 6 千元、雜項收入 130 萬元，本年度基金來源 1 億 1,092 萬 6 千元，較上年度預算數 1 億 1,011 萬 2 千元，增加 81 萬 4 千元，約 0.74%，主要係雜項收入增編所致。

臺北市地方教育發展基金－臺北市士林區劍潭國民小學

業務計畫及預算概要

中華民國 113 年度

(二) 本年度基金用途：

國民教育計畫 1 億 442 萬 4 千元，學前教育計畫 30 萬元，一般行政管理計畫 282 萬 6 千元，建築及設備計畫 635 萬 2 千元，本年度基金用途 1 億 1,390 萬 2 千元，較上年度預算數 1 億 1,026 萬 9 千元，增加 363 萬 3 千元，約 3.29%，主要係用人費用增編所致。

二、基金餘絀之預計：

本年度基金來源及用途相抵後，差短 297 萬 6 千元，較上年度預算數差短 15 萬 7 千元，減少 281 萬 9 千元，將移用以前基金餘額支應。

三、現金流量之預計：

本年度業務活動淨現金流出 297 萬 6 千元。

四、補辦預算事項：詳補辦預算明細表

(一) 固定資產之建設改良擴充 51 萬 5 千元

- 1.111 年度為提升教學品質確實需要，且具急迫及必要性，購置 86 吋液晶觸控顯示器，由其他準備金項下支應 32 萬元。
- 2.111 年度為提升教學品質確實需要，且具急迫及必要性，購置雙層嵌入式黑(白)板，由其他準備金項下支應 10 萬元。
- 3.112 年度教育部補助充實健康中心設備計畫 6 萬 7 千元，學校自籌款由其他準備金項下支應 2 萬 8 千元，共計 9 萬 5 千元。

肆、以前年度計畫實施成果概述：

一、前(111)年度計畫實施成果概述：

業務計畫	實施概況	實施成果
勞務收入	本年度預計收取教師甄選報名費收入。	本年度未辦理教師甄選。
財產收入	本年度預計辦理財產報廢變賣之殘值收入、校園場地開放收入等。	本年度已辦理財產報廢變賣及校園場地租借，收取財產報廢變賣殘值收入 2 萬 2 千元、校園場地開放等收入 4 萬 6 千元。

臺北市地方教育發展基金 - 臺北市士林區劍潭國民小學

業務計畫及預算概要

中華民國 113 年度

政府撥入收入	本年度預計由公庫撥入數。	本年度已收取公庫撥入數 1 億 295 萬 3 千元及教育部之補助計畫 245 萬 7 千元。
教學收入	本年度預計收取學生之學費、雜費等收入。	本年度已收取學生之學費、雜費等收入 232 萬 5 千元。
其他收入	本年度預計收取各界捐款收入、簡訊費及數位學生證補卡等收入。	本年度已接受各界捐款收入 7 千元、風雨操場新建工程履約保證金等依法院和解方案辦理繳庫 483 萬 2 千元、簡訊費、數位學生證補卡及冷氣維護使用費轉其他準備金等收入 20 萬 5 千元。
國民教育計畫	<p>本年度預計辦理教學事項為：</p> <ol style="list-style-type: none"> 1. 辦理各項教學、學生事務及輔導等業務。 2. 新購教具、圖書等各科教學設備，充實各科教材及用具。 3. 革新教學方法，提高教學效能。 4. 辦理教師甄選、指定活動等項目。 	<ol style="list-style-type: none"> 1. 辦理各項教學、學生事務及輔導等業務。 2. 新購教具、圖書等各科教學設備，充實各科教材及用具。 3. 革新教學方法，提高教學效能。 4. 辦理運動會、性別平等教育宣導活動、綠屋頂、指定活動等項目。
學前教育計畫	<p>本年度預計辦理教學事項為：</p> <ol style="list-style-type: none"> 1. 辦理幼兒園各項教學及活動。 2. 新購教學用品，革新教學方法，提高教學效能。 3. 辦理幼兒園各項活動，鍛鍊幼兒強健的身體，增進幼兒各項生活智能。 	<ol style="list-style-type: none"> 1. 辦理幼兒園各項教學及活動。 2. 新購教學用品，革新教學方法，提高教學效能。 3. 辦理幼兒園各項活動，鍛鍊幼兒強健的身體，增進幼兒各項生活智能。
一般行政管理計畫	<p>本年度預計辦理事項為：</p> <ol style="list-style-type: none"> 1. 綜理學校總務、人事、會計等業務。 	綜理學校總務、人事、會計等業務，並配合校務推動行政處室支援工作，進而增進校務運作，達成預

臺北市地方教育發展基金 - 臺北市士林區劍潭國民小學

業務計畫及預算概要

中華民國 113 年度

	2. 配合校務推動行政處室支援工作，進而增進校務運作。	期目標。
建築及設備計畫	本年度預計辦理事項為： 1. 購置各學科教學課程所需教學設備。 2. 辦理望遠樓幼苗樓走廊及梯間整修工程。	1. 購置各學科教學課程所需教學設備。 2. 辦理望遠樓幼苗樓走廊及梯間整修工程。

二、上年度已過期間（112 年 1 月 1 日至 6 月 30 日止）計畫實施成果概述：

業務計畫	實施概況	實施成果
勞務收入	本年度截至 6 月 30 日止預計收取教師甄選報名費收入。	本年度截至 6 月 30 日止已收取教師甄選報名費收入 2 千元。
財產收入	本年度截至 6 月 30 日止預計辦理財產報廢變賣之殘值收入、教職員工停車收入、校園場地開放收入等。	本年度截至 6 月 30 日止已辦理財產報廢變賣，收取財產報廢變賣殘值收入 2 萬 4 千元、教職員工停車收入 2 萬 7 千元等。
政府撥入收入	本年度截至 6 月 30 日止預計公庫撥入數。	本年度截至 6 月 30 日止已收取公庫撥入數 5,673 萬 7 千元及教育部之補助計畫 149 萬 1 千元。
教學收入	本年度截至 6 月 30 日止預計收取學生之 1 學期學費、雜費等收入。	本年度截至 6 月 30 日止已收取學生之 1 學期學費、雜費等收入 108 萬 7 千元。
其他收入	本年度截至 6 月 30 日止預計收取各界捐款收入、簡訊費及數位學生證補卡等收入。	本年度截至 6 月 30 日止已收取數位學生證補卡及代收代辦費賸餘款轉其他準備金等收入 15 萬 9 千元。
國民教育計畫	本年度截至 6 月 30 日止預計辦理教學事項為： 1. 辦理各項教學、學生事務及輔導等業務。 2. 新購教具、圖書等各科教學設備，充實各科教材及用具。	1. 辦理各項教學、學生事務及輔導等業務。 2. 新購教具、圖書等各科教學設備，充實各科教材及用具。 3. 革新教學方法，提高教學效能。

臺北市地方教育發展基金 - 臺北市士林區劍潭國民小學

業務計畫及預算概要

中華民國 113 年度

		3. 革新教學方法，提高教學效能。 4. 辦理教師甄選、指定活動等項目。	4. 辦理指定活動等項目。
學前教育計畫	本年度截至 6 月 30 日止預計辦理教學事項為： 1. 幼兒園各項教學及活動。 2. 新購教學用品，革新教學方法，提高教學效能。 3. 辦理幼兒園各項活動，鍛鍊幼兒強健的身體，增進幼兒各項生活智能。	1. 幼兒園各項教學及活動。 2. 新購教學用品，革新教學方法，提高教學效能。 3. 辦理幼兒園各項活動，鍛鍊幼兒強健的身體，增進幼兒各項生活智能。	
一般行政管理計畫	本年度截至 6 月 30 日止預計辦理事項為： 1. 綜理學校總務、人事、會計等業務。 2. 配合校務推動行政處室支援工作，進而增進校務運作。	持續辦理學校總務、人事、會計等業務，並配合校務推動行政處室支援工作，進而增進校務運作，以達成預期目標。	
建築及設備計畫	本年度截至 6 月 30 日止預計辦理事項為： 1. 購置各學科教學課程所需教學設備招標作業。 2. 新生、前瞻及日新樓走廊地坪及梯間整修工程之建築師及工程招標作業。	1. 購置各學科教學課程所需教學設備招標作業。 2. 辦理新生、前瞻及日新樓走廊地坪及梯間整修工程之建築師及工程招標作業。	

臺北市地方教育發展基金－臺北市士林區劍潭國民小學

補辦預算明細表

中華民國113年度

單位：新臺幣元

項 目	金額	辦理年度	說 明
合計	515,000		
固定資產之建設改良擴充	515,000		
購置機械及設備	320,000	111	
86吋液晶觸控顯示器	320,000		為應教學需求，確實需要辦理新購，且具急迫及必要性，所需經費擬由本校其他準備金支應。
購置雜項設備	100,000	111	
雙層嵌入式黑(白)板	100,000		為應教學需求，確實需要辦理新購，且具急迫及必要性，所需經費擬由本校其他準備金支應。
購置機械及設備	95,000	112	
三合一急救甦醒器	35,000		教育部補助「112年度本局所轄國民中小學充實健康中心設備計畫」經費24,500元，學校自籌10,500元，所需經費擬由本校其他準備金支應。
全自動身高體重計	60,000		教育部補助「112年度本局所轄國民中小學充實健康中心設備計畫」經費42,000元，學校自籌18,000元，所需經費擬由本校其他準備金支應。

備註：各基金依預算法第88條規定補辦預算，應確係不及編入年度預算，且因經營環境發生重大變遷或正常業務(含執行中央補助款項目)之確實需要，並經主管機關核轉本府核准先行辦理者；不具急迫性之事項，仍應儘可能納入預算辦理。

本 頁 空 白

預算主要表

臺北市地方教育發展基金－臺北市士林區劍潭國民小學

基金來源、用途及餘絀預計表

中華民國113年度

單位：新臺幣千元

前年度決算數	項 目	本年度預算數	上年度預算數	比較增減（－）
112,847	基金來源	110,926	110,112	814
	勞務收入	6	6	
	服務收入	6	6	
68	財產收入	52	49	3
22	財產處分收入	20	17	3
1	利息收入			
45	其他財產收入	32	32	
105,410	政府撥入收入	107,137	106,909	228
102,953	公庫撥款收入	107,137	106,909	228
2,457	政府其他撥入收入			
2,325	教學收入	2,405	2,266	139
2,325	學雜費收入	2,405	2,266	139
5,044	其他收入	1,326	882	444
7	受贈收入	26	80	-54
5,037	雜項收入	1,300	802	498
113,112	基金用途	113,902	110,269	3,633
101,369	國民教育計畫	104,424	101,881	2,543
2,165	學前教育計畫	300	187	113
2,523	一般行政管理計畫	2,826	2,759	67
7,055	建築及設備計畫	6,352	5,442	910
-265	本期賸餘(短絀)	-2,976	-157	-2,819
4,865	期初基金餘額	4,443	3,891	552
4,600	期末基金餘額	1,467	3,734	-2,267

註：前年度決算數細數之和與總數或略有出入，係四捨五入關係，以下各表同。

臺北市地方教育發展基金－臺北市士林區劍潭國民小學

現金流量預計表

中華民國113年度

單位：新臺幣千元

項 目	本 年 度 預 算 數	說 明
業務活動之現金流量		
本期賸餘(短絀)	-2,976	
業務活動之淨現金流入(流出)	-2,976	
其他活動之現金流量		
其他活動之淨現金流入(流出)		
現金及約當現金之淨增(淨減)	-2,976	
期初現金及約當現金	11,705	
期末現金及約當現金	8,729	

註：本表係採現金及約當現金基礎，包括現金及自投資日起3個月內到期或清償之債權證券。

預算明細表

臺北市地方教育發展基金－臺北市士林區劍潭國民小學

基金來源－服務收入明細表

中華民國113年度

單位：新臺幣元

科目	單位	本年度預算數			說明
		數量 業務量	利(費)率	金額	
合計				6,000	
服務收入	人	20	300	6,000	較上年度預算數6,000元，無增減。
				6,000	教師甄選報名費收入。

臺北市地方教育發展基金－臺北市士林區劍潭國民小學

基金來源－財產處分收入明細表

中華民國113年度

單位：新臺幣元

科 目	單位	本 年 度 預 算 數			說 明
		數量 業務量	利(費)率	金 額	
合計				20,000	
財產處分收入	年	1	20,000	20,000	較上年度預算數17,000元，增加3,000元。 財產報廢殘值收入。

臺北市地方教育發展基金－臺北市士林區劍潭國民小學

基金來源－其他財產收入明細表

中華民國113年度

單位：新臺幣元

科 目	單位	本 年 度 預 算 數			說 明
		數量 業務量	利(費)率	金 額	
合計				32,000	
其他財產收入				32,000	較上年度預算數32,000元，無增減。
	年	1	2,000	2,000	開放場地收入(收支對列)。
	年	1	30,000	30,000	教職員工停車收入(收支對列)。

臺北市地方教育發展基金－臺北市士林區劍潭國民小學

基金來源－公庫撥款收入明細表

中華民國113年度

單位：新臺幣元

科 目	單位	本 年 度 預 算 數			說 明
		數量 業務量	利(費)率	金 額	
合計				107,137,000	
公庫撥款收入	年	1	107,137,000	107,137,000 107,137,000	較上年度預算數106,909,000元，增加228,000元。 市府補助款。

臺北市地方教育發展基金－臺北市士林區劍潭國民小學

基金來源－學雜費收入明細表

中華民國113年度

單位：新臺幣元

科 目	單 位	本 年 度 預 算 數			說 明
		數 量 業 務 量	利(費)率	金 額	
合計				2,405,000	
學雜費收入				2,405,000	較上年度預算數2,266,000元，增加139,000元。
	人、學期	30x2	2,745	164,700	幼兒園半日班雜費收入預估學生30人。
	人、學期	30x2	5,150	309,000	幼兒園半日班學費收入預估學生30人。
	人、學期	97x2	7,000	1,358,000	幼兒園全日班學費收入預估學生97人。
	人、學期	97x2	2,955	573,270	幼兒園全日班雜費收入預估學生97人。
	年	1	30	30	配合預算編列至千元，增列進位數30元。

臺北市地方教育發展基金－臺北市士林區劍潭國民小學

基金來源－受贈收入明細表

中華民國113年度

單位：新臺幣元

科目	單位	本年度預算數			說明
		數量 業務量	利(費)率	金額	
合計				26,000	
受贈收入	年	1	26,000	26,000	較上年度預算數80,000元，減少54,000元。 各界捐贈收入(收支對列)。

臺北市地方教育發展基金－臺北市士林區劍潭國民小學

基金來源－雜項收入明細表

中華民國113年度

單位：新臺幣元

科目	單位	本年度預算數			說明
		數量 業務量	利(費)率	金額	
合計				1,300,000	
雜項收入	年	1	1,300,000	1,300,000	較上年度預算數802,000元，增加498,000元。 簡訊費及數位學生證補卡費收入等。

臺北市地方教育發展基金－臺北市士林區劍潭國民小學

基金用途－國民教育計畫明細表

中華民國113年度

單位：新臺幣元

前年度決算數	上年度預算數	科目	本年度預算數	說明
101,369,329	101,881,000	合計	104,424,000	
93,435,426	94,322,000	用人費用	97,114,000	
53,782,844	53,715,336	正式員額薪資	56,467,200	較上年度預算數53,715,336元，增加2,751,864元。
52,616,610	52,525,056	職員薪金	55,264,920	
			1,978,560	特教教師2人薪金(詳用人費用彙計表)(含教育部補助導師費12,000元)。
			45,268,680	教職員47人薪金(詳用人費用彙計表)(含教育部補助導師費240,000元及專任輔導教師640,000元)。
			8,017,680	幼兒園教師8人及教保員3人薪金(詳用人費用彙計表)(含教育部補助2歲專班教保費48,000元)。
1,166,234	1,190,280	工員工資	1,202,280	
			398,280	工員1人工資(詳用人費用彙計表)。
			804,000	幼兒園專任廚工2人工資(詳用人費用彙計表)。
970,776	852,912	聘僱及兼職人員薪資	874,608	較上年度預算數852,912元，增加21,696元。
435,792	418,992	約僱職員薪金	418,992	約僱充實行政人力1人薪金(詳聘用及約僱人員明細表)(教育部補助款)。
534,984	433,920	兼職人員酬金	455,616	
			53,760	補助調整授課特教教師鐘點費，2人*2節*40週*336元(教育部補助款)。
			5,376	補助調整授課鐘點費之外聘教師勞、健保及勞退費用(教育部補助款)。
			26,880	雙語課程協同教學鐘點費，4節*20週*336元。
			369,600	教師代課鐘點費，本校編制教師總人數48人，按9分之1計，編列5人，每人220節，總節數5人x220節=1,100節，每節336元。
1,220,548	955,823	加(夜)班費	1,200,132	較上年度預算數955,823元，增加244,309元。
	1,980	延長工時加班費	1,980	
			1,480	教師甄選工作人員加班費。
			500	開放學校場地管理人員加班費(收支對列)。
1,220,548	953,843	未休假加班費	1,198,152	

臺北市地方教育發展基金－臺北市士林區劍潭國民小學

基金用途－國民教育計畫明細表

中華民國113年度

單位：新臺幣元

前年度 決算數	上年度 預算數	科 目	本 年 度 預 算 數	說 明
			1,097,630	未休假加班費。
			100,522	未休假加班費。
13,095,592	13,881,085	獎金	14,613,807	較上年度預算數13,881,085元，增加732,722元。
			7,503,035	
6,694,840	7,279,480	考績獎金	702,310	依考績法規定核發之獎金。
			6,592,485	依考績法規定核發之獎金。
			208,240	依考績法規定核發之獎金。
6,400,752	6,601,605	年終獎金	7,110,772	
			1,102,710	依規定於年節加發之獎金。
			247,320	依規定於年節加發之獎金。
			52,372	約僱充實行政人力依規定於年節加發之獎金(教育部補助款)。
			5,708,370	依規定於年節加發之獎金。
17,239,617	18,175,764	退休及卹償金	16,922,948	較上年度預算數18,175,764元，減少1,252,816元。
			15,815,136	
17,130,357	18,120,864	職員退休及離職金	5,199,888	提撥退撫基金。
			15,216	約僱充實行政人力提撥離職儲金(教育部補助款)。
			229,548	提撥退撫基金。
			992,484	提撥退撫基金。
			9,378,000	退休人員月退休金，35人*20,500元*12月=8,610,000元；退休遺族遺屬年金(月撫慰金)，4人*16,000元*12月=768,000元；合計9,378,000元。
			1,107,812	
109,260	54,900	工員退休及離職金	950,000	退休工友一次退休金，1人*950,000元=950,000元(新增)。
			98,064	提撥勞工退休準備金。
			59,748	提撥勞工退休準備金。
7,126,049	6,741,080	福利費	7,035,305	較上年度預算數6,741,080元，增加294,225元。
			5,011,572	
5,298,889	4,685,172	分擔員工保險費	172,332	分擔公保、勞保、健保費。

臺北市地方教育發展基金－臺北市士林區劍潭國民小學

基金用途－國民教育計畫明細表

中華民國113年度

單位：新臺幣元

前年度 決算數	上年度 預算數	科 目	本 年 度 預 算 數	說 明
			3,982,944	分擔公保、勞保、健保費。
			822,876	分擔公保、勞保、健保費。
			33,420	約僱充實行政人力分擔勞保、健保費(教育部補助款)。
253,920	287,440	傷病醫藥費	291,940	
			49,500	健康檢查補助費，11人*4,500元。
			224,000	健康檢查補助費，14人*16,000元。
			6,000	職業安全衛生健康檢查經費，5人*1,200元。
			3,440	幼兒園教保人員健康檢查補助費(每2人編1人)，4人*860元。
			9,000	幼兒園廚工健康檢查補助費，2人*4,500元。
433,426	470,484	員工通勤交通費	466,044	
			120,960	教職員工上下班交通費，16人*12月*630元。
			20,160	教職員工上下班交通費，2人*10月*1,008元。
			12,096	教職員工上下班交通費，1人*12月*1,008元。
			35,280	教職員工上下班交通費，3人*10月*1,176元。
			56,448	教職員工上下班交通費，4人*12月*1,176元。
			132,300	教職員工上下班交通費，21人*10月*630元。
			60,000	教職員工上下班交通費，5人*10月*1,200元。
			28,800	教職員工上下班交通費，2人*12月*1,200元。
1,139,814	1,297,984	其他福利費	1,265,749	
			336,000	休假旅遊補助費。
			32,000	休假旅遊補助費。
			24,000	退休人員三節慰問金，4人*6,000元。
			379,800	喪葬補助費，2人*5月*37,980元。
			130,520	結婚補助費，2人*2月*32,630元。

臺北市地方教育發展基金－臺北市士林區劍潭國民小學

基金用途－國民教育計畫明細表

中華民國113年度

單位：新臺幣元

前年度 決算數	上年度 預算數	科 目	本 年 度 預 算 數	說 明
			363,429	子女教育補助費。
5,120,078	4,910,000	服務費用	4,694,000	
837,552	946,222	水電費	838,332	較上年度預算數946,222元，減少107,890元。
722,946	832,000	工作場所電費	724,946	
			2,000	邁向卓越英語夏令營教室電費。
			280,308	學生在校作息時間內使用冷氣設備電費，21班*13,348元。
			442,638	電費基本費。
114,606	114,222	工作場所水費	113,386	水費基本費。
316		郵電費		
316		郵費		
62,102	59,170	旅運費	58,390	較上年度預算數59,170元，減少780元。
54,160	33,170	國內旅費	33,170	
			27,900	校外教學隨隊人員出差旅費，6人*3天*1,550元。
			5,270	教職員工因公出差旅費。
7,942	26,000	其他旅運費	25,220	
			12,000	邁向卓越英語夏令營車資。
			1,220	小田園教育體驗學習活動車資。
			12,000	各類學生團隊參加校外比賽或活動車資(學生活動費)。
40,418	100,040	印刷裝訂與廣告費	70,040	較上年度預算數100,040元，減少30,000元。
40,418	100,040	印刷及裝訂費	70,040	
			440	小田園教育體驗學習資料印製。
			41,600	英語學習情境中心印製講義、文宣、學習護照等。
			8,000	邁向卓越英語夏令營印製營隊手冊、護照等各項資料。
			20,000	雙語課程教學相關資料印製。
859,091	838,800	修理保養及保固費	909,552	較上年度預算數838,800元，增加70,752元。
579,415	336,000	一般房屋修護費	415,852	
			367,500	普通班學校房舍及其他建築物等維護修理，25班*14,700元編列。
			48,352	學校房舍及其他建築物等維護費(新增)。

臺北市地方教育發展基金－臺北市士林區劍潭國民小學

基金用途－國民教育計畫明細表

中華民國113年度

單位：新臺幣元

前年度 決算數	上年度 預算數	科 目	本 年 度 預 算 數	說 明
264,676	445,800	機械及設備修護費	436,700	1,500 開放學校場地器材等保養維護(收支對列)。 30,000 校園停車空間維護等費用(收支對列)。 16,300 接受各界捐款改善學校教學設施等支出(收支對列)。 21,400 電腦設備維護費(電腦專案計畫)。 367,500 普通班各項教學設備及其他公用用具等保養修護，25班*14,700元編列。
15,000	57,000	雜項設備修護費	57,000	15,000 自動澆灌系統、水路管線及水龍頭等設施、設備維護。 42,000 冷氣設備維護費，21班*2,000元。
504,362	319,888	一般服務費	413,682	較上年度預算數319,888元，增加93,794元。
11,460	4,320	佣金、匯費、經理費及手續費	4,248	4,248 委託超商代收學雜費手續費，354人*2學期*6元。
66,410	20,000	外包費	20,000	20,000 植栽維護、綠屋頂整理、廢棄物運棄清除等。
304,538	173,568	計時與計件人員酬金	197,434	174,720 閩客語教學支援人員鐘點費，13人*1節*40週*336元。 22,714 閩客語教學支援人員鐘點費之外聘人員勞、健保及勞退費用。
121,954	122,000	體育活動費	192,000	6,000 文康活動費，本校編列特教教師2人，每人編列3,000元。 15,000 文康活動費，本校編列契約進用教保員3人，廚工2人，合計5人，每人編列3,000元(上述人員係幼托整合前得編列文康活動費之人員)。 171,000 文康活動費，本校編列教職員56人，工員1人，合計57人，每人編列3,000元。
2,816,237	2,645,880	專業服務費	2,404,004	較上年度預算數2,645,880元，減少241,876元。

臺北市地方教育發展基金－臺北市士林區劍潭國民小學

基金用途－國民教育計畫明細表

中華民國113年度

單位：新臺幣元

前年度 決算數	上年度 預算數	科 目	本 年 度 預 算 數	說 明
423,888	326,380	講課鐘點、稿費、出席審查及查詢費	326,380	
			14,000	性別平等教育宣導活動外聘講座鐘點費，7節*2,000元。
			10,000	小田園教育體驗學習內聘講座鐘點費，10節*1,000元。
			10,000	小田園教育體驗學習外聘講座鐘點費，5節*2,000元。
			10,000	教師專業成長內聘講座鐘點費，10節*1,000元。
			18,000	教師專業成長外聘講座鐘點費，9節*2,000元。
			2,500	教師甄選外聘評審委員出席費，1人次*2,500元。
			10,080	英語學習情境中心教材編輯費，6班*12月*140元。
			14,000	英語學習情境中心專家學者指導鐘點費，7節*2,000元。
			4,000	國小家長教育成長暨志工培訓外聘講座鐘點費，2節*2,000元。
			2,000	國小家長教育成長暨志工培訓內聘講座鐘點費，2節*1,000元。
			7,200	資源班教材編輯費，1班*12月*600元。
			4,000	資源班外聘訓練講座鐘點費(資源班業務費)，2節*2,000元。
			56,800	雙語課程教學相關教材撰稿費，40千字*1,420元。
			15,000	雙語課程學校辦理研習、座談會或訓練進修外聘講座鐘點費，10節*1,500元。
			50,000	雙語課程學校辦理研習、座談會或訓練進修內聘講座鐘點費，50節*1,000元。
			60,000	雙語課程學校辦理研習、座談會或訓練進修外聘講座鐘點費，30節*2,000元。
			10,000	雙語課程教學外聘專家教授指導出席費，4人次*2,500元。
			28,800	邁向卓越英語夏令營中籍教師鐘點費，64節*450元。

臺北市地方教育發展基金－臺北市士林區劍潭國民小學

基金用途－國民教育計畫明細表

中華民國113年度

單位：新臺幣元

前年度 決算數	上年度 預算數	科 目	本 年 度 預 算 數	說 明
24,260	63,200	委託檢驗(定)試驗認證費	69,200	8,400 飲水機水質檢驗費，7臺*1,200元。 60,800 建物公共安全檢查簽證及申報費、消防安全檢測費等(普通班級業務費)。
166,000		電腦軟體服務費		
2,202,089	2,256,300	其他專業服務費	2,008,424	5,000 學童牙齒保健及牙齒檢查費。 20,000 學生輔導指導費。 72,000 工作人員午餐指導費，16人*9月*500元。 94,500 學童午餐指導費，21班*1人*9月*500元。 1,752,124 英語學習情境中心外籍教師費用，2人*876,062元。 64,800 游泳池水電清潔維護費，9班*7,200元(4-6年級)。
1,242,407	1,150,000	材料及用品費	1,058,000	
209,993	268,400	使用材料費	230,000	較上年度預算數268,400元，減少38,400元。
209,993	268,400	設備零件	230,000	9,600 購置學生活動有關之用具，2學期*4,800元(學生活動費)。 2,000 小田園教育體驗學習器材。 81,900 電腦設備維護及管理費，13班*6,300元(3-6年級)。 10,500 英語學習情境中心各類教具、教學設備等。 126,000 班級課桌椅，70人*1,800元。 828,000 較上年度預算數881,600元，減少53,600元。
1,032,414	881,600	用品消耗	828,000	
14,181	24,040	辦公(事務)用品	24,040	3,200 資源班教學用文具紙張用品(資源班業務費)。 10,100 英語學習情境中心辦公文具用品等。 6,000 性別平等教育宣導活動講義資料教材及文具紙張等。 2,740 國小家長教育成長暨志工培訓教材及文具用品等。 2,000 邁向卓越英語夏令營教具製作及文具用品

臺北市地方教育發展基金－臺北市士林區劍潭國民小學

基金用途－國民教育計畫明細表

中華民國113年度

單位：新臺幣元

前年度 決算數	上年度 預算數	科 目	本 年 度 預 算 數	說 明
49,667	43,400	報章雜誌	10,000	等。
			10,000	英語學習情境中心英語圖書、CD、雜誌等。
15,000	15,000	醫療用品(非醫療院所使用)	15,000	健康中心藥品費(30班以下，基本費15,000元)。
953,566	799,160	其他用品消耗	778,960	
			30,000	兒童節慶活動費。
			10,200	教學用教科書，6年級*1,700元。。
			276,400	普通班教學材料費，20班*13,820元。
			82,000	專用垃圾袋、消毒藥水、衛生清潔用品、衛生紙及教室佈置費等(普通班級業務費)。
			13,820	資源班教學材料費，1班*13,820元。
			4,800	英語學習情境中心會議人員逾時誤餐餐盒費用，48人次*100元。
			94,300	英語學習情境中心各類DIY教學材料等。
			7,500	運動會工作人員逾時誤餐餐盒費用，75人次*100元。
			19,610	運動會競賽獎勵品。
			9,890	運動會錦旗及相關佈置材料等。
			12,500	運動會班級製作道具或佈置用材料，25班*500元。
			20,000	運動會競賽用各類球具等。
			1,260	國小家長教育成長暨志工培訓場地佈置、茶水等。
			2,000	小田園教育體驗學習逾時誤餐餐盒費用，20人次*100元。
			15,000	師生參加校外比賽、各項活動逾時誤餐餐盒費用，150人次*100元(學生活動費)。
			32,000	校內各類學藝活動及班際各項競賽獎勵用品等，2學期*16,000元(學生活動費)。
			20,000	學生參加比賽、辦理各項活動雜支等，2學期*10,000元(學生活動費)。
			10,000	邁向卓越英語夏令營教學材料、照片沖洗、茶水及戶外教學門票等費用。
			14,000	邁向卓越英語夏令營師生、工作人員逾時

臺北市地方教育發展基金－臺北市士林區劍潭國民小學

基金用途－國民教育計畫明細表

中華民國113年度

單位：新臺幣元

前年度 決算數	上年度 預算數	科 目	本 年 度 預 算 數	說 明
				誤餐餐盒費用，140人次*100元。
			14,500	植栽、輕質土、種植箱等園藝資材。
			16,000	雙語課程學校辦理研習、座談會或訓練進修逾時誤餐餐盒費用，160人次*100元。
			15,320	雙語課程教學相關文具、紙張及茶水等雜支。
			30,000	雙語課程教學相關教材教具。
			1,200	教師甄選試務工作人員逾時誤餐餐盒費用，12人次*100元。
			820	教師甄選場地佈置及茶水等。
			2,000	小田園教育體驗學習菜苗。
			4,000	小田園教育體驗學習相關文具、紙張及茶水等雜支。
			17,840	小田園教育體驗學習有機培養土、肥料。
			2,000	教師專業成長茶水等雜支。
1,401,132	1,309,000	會費、捐助、補助、分攤、照護、救濟與交流活動費	1,358,000	
10,000	10,000	捐助、補助與獎助	10,000	較上年度預算數10,000元，無增減。
10,000	10,000	獎助學員生給與	10,000	教育關懷獎每校推薦1名學生獎助金。
1,391,132	1,299,000	補貼、獎勵、慰問、照護與救濟	1,348,000	較上年度預算數1,299,000元，增加49,000元。
41,870	44,400	獎勵費用	135,200	
			7,200	依「臺北市公立高級中等以下學校獎勵教師獎金發給要點」發放之獎勵，2人*3,600元(普通班級業務費)。
			128,000	敬師獎勵活動費，64人*2,000元。
1,349,262	1,254,600	其他補貼、獎勵、慰問、照護與救濟	1,212,800	
			35,000	本市市民第3胎就讀國小教育補助費，35人*1,000元。
			110,500	弱勢學生教科書補助費用，65人*1,700元。
			724,500	清寒學生餐費補助，60人*125日*55元+60人*80日*65元。
			640	配合預算編列至千元，增列進位數640元。
			342,160	補助學校午餐使用有機蔬菜或有機米計畫，329人*40週*26元。

臺北市地方教育發展基金－臺北市士林區劍潭國民小學

基金用途－國民教育計畫明細表

中華民國113年度

單位：新臺幣元

前年度 決算數	上年度 預算數	科 目	本 年 度 預 算 數	說 明
170,286	190,000	其他	200,000	
170,286	190,000	其他支出	200,000	較上年度預算數190,000元，增加10,000元。
170,286	190,000	其他	200,000	
			126,000	執行學生路隊安全導護費及導護志工保險費，5人*40週*10次*63元。
			44,300	班級自治費，443人*2學期*50元。
			20,000	退休人員紀念品，4人*5,000元。
			9,700	接受各界捐款充實學校教學活動、特色教學等支出(收支對列)。

臺北市地方教育發展基金－臺北市士林區劍潭國民小學

基金用途－學前教育計畫明細表

中華民國113年度

單位：新臺幣元

前年度 決算數	上年度 預算數	科 目	本 年 度 預 算 數	說 明
2,164,823	187,000	合 計	300,000	
47,984	49,000	服務費用	60,000	
982	1,152	一般服務費	1,296	較上年度預算數1,152元，增加144元。
982	1,152	佣金、匯費、經理費及手續費	1,296	委託超商代收學雜費手續費，108人*2學期*6元。
47,002	47,848	專業服務費	58,704	較上年度預算數47,848元，增加10,856元。
7,800		講課鐘點、稿費、出席審查及查詢費		
	6,800	委託檢驗(定)試驗認證費		
39,202	41,048	其他專業服務費	58,704	
			13,500	幼童午餐指導費(教保員)，3人*9月*500元。
			45,000	幼童午餐指導費，5班*2人*9月*500元。
			204	配合預算編列至千元，增列進位數204元。
46,265	22,000	材料及用品費	123,000	
16,328		使用材料費	86,400	較上年度預算數0元，增加86,400元。
16,328		設備零件	86,400	
			25,500	幼教椅，30張*850元(由幼兒園設備費移列)(新增)。
			52,500	循環扇，15臺*3,500元(由幼兒園設備費移列)(新增)。
			8,400	吸塵器1臺(由幼兒園設備費移列)(新增)。
29,937	22,000	用品消耗	36,600	較上年度預算數22,000元，增加14,600元。
29,937	22,000	其他用品消耗	36,600	
			36,600	專用垃圾袋費、消毒藥水、衛生清潔用品、衛生紙及教室佈置費等(幼兒園班級業務費)。
2,012,734	20,000	會費、捐助、補助、分攤、照護、救濟與交流活動費	21,000	
2,012,734	20,000	補貼、獎勵、慰問、照護與救濟	21,000	較上年度預算數20,000元，增加1,000元。
2,012,734	20,000	其他補貼、獎勵、慰問、照護與救濟	21,000	
			20,736	補助學校午餐使用有機蔬菜或有機米計畫，108人*40週*1次*4.8元。

臺北市地方教育發展基金－臺北市士林區劍潭國民小學

基金用途－學前教育計畫明細表

中華民國113年度

單位：新臺幣元

前年度 決算數	上年度 預算數	科 目	本 年 度 預 算 數	說 明
			264	配合預算編列至千元，增列進位數264元。
57,840	96,000	其他	96,000	
57,840	96,000	其他支出	96,000	較上年度預算數96,000元，無增減。
57,840	96,000	其他	96,000	幼兒導護費，4人*40週*10次*60元。

臺北市地方教育發展基金－臺北市士林區劍潭國民小學

基金用途－一般行政管理計畫明細表

中華民國113年度

單位：新臺幣元

前年度 決算數	上年度 預算數	科 目	本 年 度 預 算 數	說 明
2,523,301	2,759,000	合 計	2,826,000	
2,558	12,000	用人費用	12,000	
2,558	12,000	加(夜)班費	12,000	較上年度預算數12,000元，無增減。
2,558	12,000	延長工時加班費	12,000	教職員工辦理行政作業加班費(統籌業務費)。
2,224,386	2,439,000	服務費用	2,496,000	
8,050	8,584	旅運費	8,584	較上年度預算數8,584元，無增減。
8,050	8,584	國內旅費	8,584	聯絡員短程車資。
1,757,297	1,829,392	一般服務費	1,885,864	較上年度預算數1,829,392元，增加56,472元。
2,196		佣金、匯費、經理費及手續費		
1,755,101	1,829,392	外包費	1,885,864	
			160,000	消化超額職工(技工、工友)業務外包費，4人*40,000元。
			456,000	工友勞務外包費，1人*12月*38,000元(依109.11.25北市教人字第1093108027號函編列)。
			1,269,864	校警勞務外包費，2人*12月*52,911元。
387,039	529,024	專業服務費	529,552	較上年度預算數529,024元，增加528元。
387,039	529,024	其他專業服務費	529,552	校園安全機械定點、機動巡邏等保全費用。
72,000	72,000	公共關係費	72,000	較上年度預算數72,000元，無增減。
72,000	72,000	公共關係費	72,000	校長特別費，12月*6,000元。
293,557	305,000	材料及用品費	315,000	
293,557	305,000	用品消耗	315,000	較上年度預算數305,000元，增加10,000元。
293,557	305,000	辦公(事務)用品	315,000	
			400	配合預算編列至千元，增列進位數400元。
			314,600	統籌業務費計算如下：普通班20班、附設幼兒園5班，1,290元*15班*12月=232,200元，810元*10班*12月=97,200元，以上合計329,400元，除依實際需求移列加班費12,000元及會費2,800元外，其餘如列數。
2,800	3,000	會費、捐助、補助、分攤、照護、救濟與交流活動費	3,000	

臺北市地方教育發展基金－臺北市士林區劍潭國民小學

基金用途－一般行政管理計畫明細表

中華民國113年度

單位：新臺幣元

前年度 決算數	上年度 預算數	科 目	本 年 度 預 算 數	說 明
2,800	3,000	會費	3,000	較上年度預算數3,000元，無增減。
2,800	3,000	職業團體會費	3,000	
			200	配合預算編列至千元，增列進位數200元。
			1,800	營養師1人公會會費(統籌業務費)。
			1,000	護理師1人公會會費(統籌業務費)。

臺北市地方教育發展基金－臺北市士林區劍潭國民小學

基金用途－建築及設備計畫明細表

中華民國113年度

單位：新臺幣元

前年度 決算數	上年度 預算數	科 目	本 年 度 預 算 數	說 明
7,054,506	5,442,000	合計	6,352,000	
7,054,506	5,442,000	購建固定資產、無形資產、非理財 目的之長期投資及營舍與設施工程 支出	6,352,000	
1,024,778	906,000	購建固定資產	852,000	
1,024,778	906,000	一般建築及設備計畫	852,000	
		班級設備	377,400	
		購置機械及設備	162,400	
			40,000	新購攝影機1臺。
			38,000	汰換視力測量儀1臺。
			84,400	新購LED電子字幕機1臺。
		購置交通及運輸設備	78,400	
			50,400	汰換無線麥克風，3組*16,800 元。
			28,000	汰換擴大機，2臺*14,000元。
		購置雜項設備	136,600	
			30,000	新購吸塵器，2臺*15,000元。
			25,000	汰換桌球桌1座。
			20,000	汰換冰箱1臺。
			20,600	新購碎紙機1臺(A3，可碎厚度 14張以上)。
			41,000	新購圖書館典藏圖書。
		特殊班設備	16,000	
		購置雜項設備	16,000	
			16,000	新購反應燈訓練組合1組。
		資訊設備	402,600	
		購置機械及設備	402,600	
			315,600	汰換桌上型電腦(含顯示器)，12部*26,300元(電腦專案計 畫)。
			87,000	汰換網路及資訊周邊設備(電 腦專案計畫)。
		幼兒園設備	56,000	
		購置機械及設備	26,000	
			26,000	新購數位相機，2臺*13,000元(具WiFi傳輸功能)。

臺北市地方教育發展基金－臺北市士林區劍潭國民小學

基金用途－建築及設備計畫明細表

中華民國113年度

單位：新臺幣元

前年度 決算數	上年度 預算數	科 目	本 年 度 預 算 數	說 明
		購置雜項設備	30,000	
			30,000	新購冰箱，2臺*15,000元。
1,024,778	906,000	校園設備		
761,706	771,600	購置機械及設備		
263,072	134,400	購置雜項設備		
22,000	36,000	購置無形資產	36,000	
22,000	36,000	一般建築及設備計畫	36,000	
22,000	36,000	資訊設備	36,000	
22,000	36,000	購置電腦軟體	36,000	
			36,000	電腦教學軟體費(電腦專案計畫)。
6,007,728	4,500,000	遞延支出	5,464,000	
6,007,728	4,500,000	一般建築及設備計畫	5,464,000	
		普通教室改善工程	5,464,000	
		遞延修繕房屋建築支出	5,464,000	
			4,999,096	一、施工費。
			364,934	二、委託技術服務費(總包價法)。
			99,970	三、工程管理費(按施工費約2%提列)。
6,007,728	4,500,000	校園整修工程		
4,817,218	4,500,000	遞延修繕房屋建築支出		
1,190,510		其他遞延支出		

本 頁 空 白

預 算 參 考 表

臺北市地方教育發展基金－臺北市士林區劍潭國民小學

預計平衡表

中華民國113年12月31日

單位：新臺幣千元

111年(前年) 12月31日 決算數	科 目	113年12月31日 預計數	112年12月31日 預計數	比較增減(-)
17,536	資產合計	14,403	17,379	-2,976
17,536	資產	14,403	17,379	-2,976
13,311	流動資產	10,178	13,154	-2,976
11,862	現金	8,729	11,705	-2,976
11,862	銀行存款	8,729	11,705	-2,976
39	應收款項	39	39	
39	其他應收款	39	39	
1,410	預付款項	1,410	1,410	
1,410	預付費用	1,410	1,410	
3,327	投資、長期應收款項、貸墊款及準備金	3,327	3,327	
3,327	準備金	3,327	3,327	
2,359	退休及離職準備金	2,359	2,359	
968	其他準備金	968	968	
898	其他資產	898	898	
898	什項資產	898	898	
898	暫付及待結轉帳項	898	898	
2,440,647	代管資產	2,440,647	2,440,647	
2,440,647	應付代管資產	2,440,647	2,440,647	
17,536	負債及基金餘額合計	14,403	17,379	-2,976
12,936	負債	12,936	12,936	
9,204	流動負債	9,204	9,204	
9,199	應付款項	9,199	9,199	
8,339	應付代收款	8,339	8,339	
861	應付費用	861	861	
5	預收款項	5	5	
5	預收收入	5	5	
3,732	其他負債	3,732	3,732	
3,732	什項負債	3,732	3,732	
1,326	存入保證金	1,326	1,326	
2,359	應付退休及離職金	2,359	2,359	
46	暫收及待結轉帳項	46	46	
4,600	基金餘額	1,467	4,443	-2,976
4,600	基金餘額	1,467	4,443	-2,976
4,600	基金餘額	1,467	4,443	-2,976
4,600	累積餘額	1,467	4,443	-2,976

註：1.信託代理與保證資產(負債)前年度決算數81,126元，上年度預計數81,126元，本年度預計數81,126元。2.或有資產(負債)0元。3.本基金自93年度起，本固定項目分開原則，將屬長期固定帳項，包括固定資產41,706,811元、無形資產357,127元及長期債務0元等，另立帳類管理，未納入本表。

臺北市地方教育發展基金一

各項費用

中華民國

前年度 決算數	上年度 預算數	計畫別		合計	國民教育計畫
		用途別科目			
113,111,959	110,269,000	合計		113,902,000	104,424,000
93,437,984	94,334,000	用人費用		97,126,000	97,114,000
53,782,844	53,715,336	正式員額薪資		56,467,200	56,467,200
52,616,610	52,525,056	職員薪金		55,264,920	55,264,920
1,166,234	1,190,280	工員工資		1,202,280	1,202,280
970,776	852,912	聘僱及兼職人員薪資		874,608	874,608
435,792	418,992	約僱職員薪金		418,992	418,992
534,984	433,920	兼職人員酬金		455,616	455,616
1,223,106	967,823	加(夜)班費		1,212,132	1,200,132
2,558	13,980	延長工時加班費		13,980	1,980
1,220,548	953,843	未休假加班費		1,198,152	1,198,152
13,095,592	13,881,085	獎金		14,613,807	14,613,807
6,694,840	7,279,480	考績獎金		7,503,035	7,503,035
6,400,752	6,601,605	年終獎金		7,110,772	7,110,772
17,239,617	18,175,764	退休及卹償金		16,922,948	16,922,948
17,130,357	18,120,864	職員退休及離職金		15,815,136	15,815,136
109,260	54,900	工員退休及離職金		1,107,812	1,107,812
7,126,049	6,741,080	福利費		7,035,305	7,035,305
5,298,889	4,685,172	分擔員工保險費		5,011,572	5,011,572
253,920	287,440	傷病醫藥費		291,940	291,940
433,426	470,484	員工通勤交通費		466,044	466,044
1,139,814	1,297,984	其他福利費		1,265,749	1,265,749
7,392,448	7,398,000	服務費用		7,250,000	4,694,000
837,552	946,222	水電費		838,332	838,332
722,946	832,000	工作場所電費		724,946	724,946
114,606	114,222	工作場所水費		113,386	113,386
316		郵電費			
316		郵費			
70,152	67,754	旅運費		66,974	58,390
62,210	41,754	國內旅費		41,754	33,170
7,942	26,000	其他旅運費		25,220	25,220

臺北市士林區劍潭國民小學

彙計表

113年度

單位：新臺幣元

學前教育計畫	一般行政管理計畫	建築及設備計畫			
300,000	2,826,000	6,352,000			
	12,000				
	12,000				
	12,000				
60,000	2,496,000				
	8,584				
	8,584				

臺北市地方教育發展基金一

各項費用

中華民國

前年度 決算數	上年度 預算數	計畫別		合計	國民教育計畫
		用途別科目			
40,418	100,040	印刷裝訂與廣告費		70,040	70,040
40,418	100,040	印刷及裝訂費		70,040	70,040
859,091	838,800	修理保養及保固費		909,552	909,552
579,415	336,000	一般房屋修護費		415,852	415,852
264,676	445,800	機械及設備修護費		436,700	436,700
15,000	57,000	雜項設備修護費		57,000	57,000
2,262,641	2,150,432	一般服務費		2,300,842	413,682
14,638	5,472	佣金、匯費、經理費及手續費		5,544	4,248
1,821,511	1,849,392	外包費		1,905,864	20,000
304,538	173,568	計時與計件人員酬金		197,434	197,434
121,954	122,000	體育活動費		192,000	192,000
3,250,278	3,222,752	專業服務費		2,992,260	2,404,004
431,688	326,380	講課鐘點、稿費、出席審查及查詢費		326,380	326,380
24,260	70,000	委託檢驗(定)試驗認證費		69,200	69,200
166,000		電腦軟體服務費			
2,628,330	2,826,372	其他專業服務費		2,596,680	2,008,424
72,000	72,000	公共關係費		72,000	
72,000	72,000	公共關係費		72,000	
1,582,229	1,477,000	材料及用品費		1,496,000	1,058,000
226,321	268,400	使用材料費		316,400	230,000
226,321	268,400	設備零件		316,400	230,000
1,355,908	1,208,600	用品消耗		1,179,600	828,000
307,738	329,040	辦公(事務)用品		339,040	24,040
49,667	43,400	報章雜誌		10,000	10,000
15,000	15,000	醫療用品(非醫療院所使用)		15,000	15,000
983,503	821,160	其他用品消耗		815,560	778,960
7,054,506	5,442,000	購建固定資產、無形資產、非理財目的 之長期投資及營舍與設施工程支出		6,352,000	
1,024,778	906,000	購建固定資產		852,000	
761,706	771,600	購置機械及設備		591,000	
		購置交通及運輸設備		78,400	
263,072	134,400	購置雜項設備		182,600	

臺北市士林區劍潭國民小學

彙計表

113年度

單位：新臺幣元

學前教育計畫	一般行政管理計畫	建築及設備計畫			
1,296	1,885,864				
1,296	1,885,864				
58,704	529,552				
58,704	529,552				
	72,000				
	72,000				
123,000	315,000				
86,400					
86,400					
36,600	315,000				
	315,000				
36,600		6,352,000			
		852,000			
		591,000			
		78,400			
		182,600			

臺北市地方教育發展基金一

各項費用

中華民國

前年度 決算數	上年度 預算數	計畫別	合計	國民教育計畫
		用途別科目		
22,000	36,000	購置無形資產	36,000	
22,000	36,000	購置電腦軟體	36,000	
6,007,728	4,500,000	遞延支出	5,464,000	
4,817,218	4,500,000	遞延修繕房屋建築支出	5,464,000	
1,190,510		其他遞延支出		
3,416,666	1,332,000	會費、捐助、補助、分攤、照護、救濟 與交流活動費	1,382,000	1,358,000
2,800	3,000	會費	3,000	
2,800	3,000	職業團體會費	3,000	
10,000	10,000	捐助、補助與獎助	10,000	10,000
10,000	10,000	獎助學員生給與	10,000	10,000
3,403,866	1,319,000	補貼、獎勵、慰問、照護與救濟	1,369,000	1,348,000
41,870	44,400	獎勵費用	135,200	135,200
3,361,996	1,274,600	其他補貼、獎勵、慰問、照護與救濟	1,233,800	1,212,800
228,126	286,000	其他	296,000	200,000
228,126	286,000	其他支出	296,000	200,000
228,126	286,000	其他	296,000	200,000

臺北市士林區劍潭國民小學

彙計表

113年度

單位：新臺幣元

學前教育計畫	一般行政管理計畫	建築及設備計畫			
		36,000			
		36,000			
		5,464,000			
		5,464,000			
21,000	3,000				
	3,000				
	3,000				
21,000					
21,000					
96,000					
96,000					
96,000					

臺北市地方教育發展基金－臺北市士林區劍潭國民小學

員工人數彙計表

中華民國113年度

單位：人

計 畫 及 項 目	上年度最高可 進用員額數	本年度 增減(-)數	本年度最高可 進用員額數	說 明
合計	62	2	64	
國民教育計畫部分	62	2	64	
職員	58	2	60	
技工	2		2	
工友	1		1	
約僱	1		1	

註：1.本表約僱、聘用係指奉准有案之約聘僱人員。

2.外包費編列工友外包1人、校警外包2人、消化超額職工業務外包費、環境維護外包費等，計190萬5,864元。3.計時與計件人員酬金編列閩客語教學支援人員鐘點費等，計19萬7,434元。

本 頁 空 白

臺北市地方教育發展基金一

用人費用

中華民國

計畫及項目	合計	正式 員額 薪資	聘僱 人員 薪資	加(夜) 班費	津貼	獎 金		
						年終獎金	考績獎金	其他
合計	97,126,000	56,467,200	418,992	1,212,132		7,110,772	7,503,035	
國民教育計畫	97,114,000	56,467,200	418,992	1,200,132		7,110,772	7,503,035	
正式人員	85,786,384	56,467,200		1,200,132		7,058,400	7,503,035	
聘僱人員	520,000		418,992			52,372		
兼任人員	455,616							
其他人員	10,352,000							
一般行政管理計畫	12,000			12,000				
正式人員	12,000			12,000				

註：1.本表兼任人員用人費用，係學校教職員兼課或請假代課鐘點費。2.外包費編列工友外包1人、校警外包2人、消化超額職工業務外包費、環境維護外包費等，計190萬5,864元。3.計時與計件人員酬金編列閩客語教學支援人員鐘點費等，計19萬7,434元。

臺北市士林區劍潭國民小學

彙計表

113年度

單位：新臺幣元

退休及卹償金		資遣費	福 利 費					提繳費	兼任 人員 用人 費用
退休金	卹償金		分擔 保險費	傷病 醫藥費	提撥 福利金	員工通勤 交通費	其他		
16,922,948			5,011,572	291,940		466,044	1,265,749		455,616
16,922,948			5,011,572	291,940		466,044	1,265,749		455,616
6,579,732			4,978,152	291,940		466,044	1,241,749		
15,216			33,420						455,616
10,328,000							24,000		

臺北市地方教育發展基金一

聘用及約僱

中華民國

區分及職稱	人數	擔任工作	聘用或約僱 起訖期間	薪點	年需經費
合計	1				520,000
約僱人員小計	1				520,000
約僱人員(280)	1	辦理學校行政事務	113/1/1-113/12/31	280	520,000

臺北市士林區劍潭國民小學

人員明細表

113年度

單位：新臺幣元

小計	月 支			離職 儲金	經費來源 及其科目
	折合 金額	勞保 保險費	健康 保險費		
520,000	520,000				國民教育計畫

臺北市地方教育發展基金－臺北市士林區劍潭國民小學

單位（或計畫）成本分析表

中華民國113年度

單位：新臺幣千元

計畫別	單位	單位成本(元)或 平均利(費)率	數量	預算數	說明
合計				113,902	
國民教育計畫				104,424	
學前教育計畫				300	
一般行政管理計畫				2,826	
建築及設備計畫				6,352	

臺北市地方教育發展基金－臺北市士林區劍潭國民小學

5年來主要業務計畫分析表

中華民國113年度

單位：新臺幣千元

年度及項目	單位	數量	單位成本(元)或 平均利(費)率	金額	說明
(本)年度預算數					
國民教育計畫				104,424	
學前教育計畫				300	
(上)年度預算數					
國民教育計畫				101,881	
學前教育計畫				187	
(前)年度決算數					
國民教育計畫				101,369	
學前教育計畫				2,165	
(110)年度決算數					
國民教育計畫				99,866	
學前教育計畫				1,101	
(109)年度決算數					
國民教育計畫				76,653	
學前教育計畫				10,836	

臺北市地方教育發展基金－臺北市士林區劍潭國民小學

資本資產明細表

中華民國113年度

單位：新臺幣千元

項 目	取得成本 (期初餘額)	以前年度 累計折舊/ 長期投資 評 價	本 年 度 變 動				本年度累計折 舊/長期投資 評價變動數	期末餘額	
			增加		減少				主要增減 原因說明
			金額	類型	金額	類型			
合計	84,829	39,230	888		165		4,258	42,064	
土地改良物	10,532	7,239					547	2,747	
房屋及建築	34,209	1,145					672	32,392	
機械及設備	23,701	19,449	591	增置			1,969	2,874	
交通及運輸 設備	1,774	1,635	78	增置			60	157	
雜項設備	14,126	9,761	183	增置			1,010	3,538	
電腦軟體	487		36	增置	165	無形資 產攤銷		357	