

中華民國 108 年度 4-0501628

臺北市總預算

臺北市政府教育局主管

臺北市地方教育發展基金

臺北市士林區雙溪國民小學附屬單位預算之分預算

(特別收入基金)

臺北市士林區雙溪國民小學編

臺北市地方教育發展基金－臺北市士林區雙溪國民小學

目 次

中華民國108年度

一、財務摘要	第 1 頁
二、業務計畫及預算概要	第 3 -8 頁
三、預算主要表	
(一) 基金來源、用途及餘絀預計表	第 9 頁
(二) 現金流量預計表	第 10 頁
四、預算明細表	
(一) 基金來源－服務收入明細表	第 11 頁
(二) 基金來源－財產處分收入明細表	第 12 頁
(三) 基金來源－其他財產收入明細表	第 13 頁
(四) 基金來源－公庫撥款收入明細表	第 14 頁
(五) 基金來源－學雜費收入明細表	第 15 頁
(六) 基金來源－受贈收入明細表	第 16 頁
(七) 基金來源－雜項收入明細表	第 17 頁
(八) 基金用途－國民教育計畫明細表	第 18 -23 頁
(九) 基金用途－學前教育計畫明細表	第 24 -26 頁
(十) 基金用途－一般行政管理計畫明細表	第 27 -29 頁
(十一) 基金用途－建築及設備計畫明細表	第 30 -31 頁
五、預算參考表	
(一) 預計平衡表	第 33 頁
(二) 各項費用彙計表	第 34 -39 頁
(三) 員工人數彙計表	第 40 頁
(四) 用人費用彙計表	第 42 -45 頁
(五) 單位（或計畫）成本分析表	第 46 頁

臺北市地方教育發展基金－臺北市士林區雙溪國民小學

目 次

中華民國108年度

(六) 5年來主要業務計畫分析表	第 47	頁
(七) 資本資產及長期負債明細表	第 48	頁

臺北市地方教育發展基金－臺北市士林區雙溪國民小學

財務摘要

中華民國108年度

單位：新臺幣千元

項 目	本 年 度	上 年 度	比較增減數	%
經營成績：				
基金來源	42,816	43,857	-1,041	-2.37
基金用途	44,258	44,887	-629	-1.40
賸餘(短絀)	-1,442	-1,030	-412	--
餘絀情形：				
基金餘額	1,266	2,708	-1,442	-53.25
現金流量(註)：				
現金及約當現金之淨增(減)	-1,442	-1,030	-412	--

附註：現金流量係採現金及約當現金基礎，包括現金及自投資日起3個月內到期或清償之債權證券。

本 頁 空 白

業務計畫及預算概要

臺北市地方教育發展基金－臺北市士林區雙溪國民小學

業務計畫及預算概要

中華民國 108 年度

壹、基金概況

一、設立宗旨及願景：

- (一) 本校遵照憲法第 158 條及 160 條規定，教育文化應發展國民之民族精神、自治精神，國民道德與健全體格、科學及生活智能，以培養學童七大學習領域及十大基本能力。
- (二) 本校自 91 年度起依教育經費編列與管理法第 13 條規定設置「臺北市地方教育發展基金」，以促進教育健全發展，提昇教育經費運用績效。
- (三) 本校以「讓每位孩子都成功」為教育使命，以「活力、卓越、愛人愛己愛自然」為願景，以此建構一所以「體驗學習」為主軸的特色學校，培養孩子「主動學習」、「自信勇敢」、「團隊合作」，成為未來優秀的世界公民。

二、施政重點：

- (一) 開啟多元智慧：尊重每個學生獨特的個性，以多元智慧的觀點協助他找到生命的亮點，肯定天生我才必有用，能知於學，樂於學。
- (二) 培養生活能力：因應新世紀知識社會的到來，培養學生帶得走的能力，諸如人際溝通能力、資訊能力、終身學習能力、生涯規畫能力、問題解決能力等
- (三) 蘊育人文情懷：在溫馨開放的校園文化中，孕育人文情懷，學會尊重、包容；建構生命的價值、完成人性的開展。
- (四) 建置溫馨民主的校園文化：
 1. 以參與式管理、落實行政、教師會、家長會三者的良性互動。
 2. 以學生第一，教學優先的觀念提昇行政服務效率。
 3. 放下威權心態，開啟校園民主之風氣。
- (五) 推動適性教學：
 1. 落實校內課程理念，採多元化、活潑化的教學及評量。
 2. 運用校內外資源，加強多元學習能力。
 3. 關懷相對弱勢學生之教學及輔導。
 4. 發展資訊教育，充實學生電腦運用之知能，並提昇教師運用電腦教學之能力。

臺北市地方教育發展基金－臺北市士林區雙溪國民小學

業務計畫及預算概要

中華民國 108 年度

(六) 辦理發展性的訓輔活動：

1. 辦理各項活動、競賽及展演。
2. 推動校內外學習服務。
3. 發展績優社團及校隊，如籃球隊、桌球隊、合唱團、扯鈴等。
4. 加強新興領域教育的辦理，並融入各科教學以收成效。

(七) 辦理特色課程：

1. 配合十二年國教課綱，發展雙溪特色課程，透過學校本位發展的方式有效落實，以達成互動、自發與共好的教育目的。
2. 透過教師專業發展與學校資源統整，翻轉校內教師教學及學生學習，以達教學永續精進的目標。

三、組織概況（另附組織系統圖）：

本校設置校長 1 人，綜理全校校務，下設教導處、總務處、輔導室、會計室、人事室及幼兒園等單位。

內部分層業務如下：

(一) 教導處：秉承校長之命，辦理全校教務事項。

1. 教務組：掌理課程編排、課業考查、學藝競賽、教學研究、教師進修、差假教師調代課及缺補課之查核等事項；掌理註冊、編班、轉學、休學、學籍保管、各項獎助學金補助及成績考查等有關學籍事項。
2. 資訊組：掌理教科書編選、教學用具之管理、保管等事項；掌理電腦設備及區域網路之管理、保管等事項。
3. 學生事務組：掌理訓育計畫之擬定及辦理各類訓育等活動；掌理學生體育活動、體格鍛鍊等事項；掌理學生日常生活常規，辦理交通導護各項事項；掌理健康檢查，個人及環境衛生檢查、保健等事項。

(二) 總務處：秉承校長之命，辦理全校總務事項。

1. 事務組：掌理校舍、校具、財產、物品採購保管、工程發包、監工及驗收。
2. 出納組：掌理現金、零用金、票據、契約之保管等收支事項，辦理員工薪津發放及各項扣繳單據證明等；掌理文件收發登錄、撰擬繕校、典守學校印信、檔案保管、整理各項會議紀錄及校史等

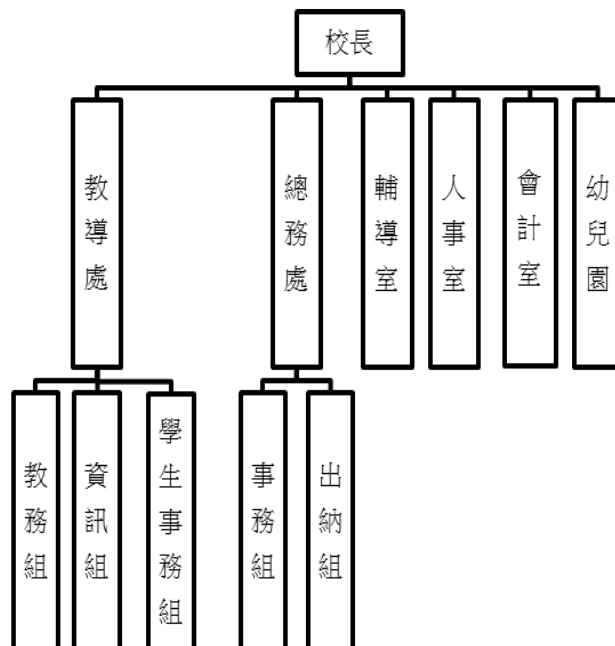
臺北市地方教育發展基金－臺北市士林區雙溪國民小學

業務計畫及預算概要

中華民國 108 年度

事項。

- (三) 輔導室：秉承校長之命，辦理全校學生學習輔導、生活輔導、生涯輔導等事項；掌理學生個案建立、學習輔導、生活輔導、生涯輔導及兩性教育、親職教育等事項；辦理輔導資料蒐集建檔、組訓愛心家長、實施測驗、社區人力整合、出版親職刊物等事項；擬定特殊教育計畫章則、親師輔導諮詢、特教班甄選鑑別、實施各項診斷測驗、特教兒童追蹤輔導等事項。
- (四) 會計室：秉承上級主計機關之監督與指導，並受校長之指揮，依法辦理歲計、會計、統計等事項。
- (五) 人事室：秉承上級人事機關之監督與指導，並受校長之指揮，依法辦理人事管理查核等事項。
- (六) 幼兒園：秉承校長之命，綜理園務、規劃幼兒教學、保育、環境與各項措施。



四、基金歸類及屬性：

本校地方教育發展基金依據教育經費編列與管理法第 13 條規定設置，本基金為預算法第 4 條第 1 項第 2 款第 5 目所定之特別收入基金，以本府教育局為管理機關。

臺北市地方教育發展基金－臺北市士林區雙溪國民小學

業務計畫及預算概要

中華民國 108 年度

貳、業務計畫

本年度業務計畫重點與預算配合情形及預期績效，詳列如下：

單位：新臺幣千元

業務計畫名稱	計畫重點內容	預算數	預 期 績 效
國民教育計畫	辦理各項教學、學生事務及輔導等業務。	27,966	1.新購自然、社會、圖書等各科教學設備，充實各科教材及用具。 2.革新教學方法，提高教學效能。 3.辦理教師甄選及各項指定活動等項目。
學前教育計畫	辦理幼兒教學、保育、環境與各項業務。	3,864	1.新購教學設備，充實各科教材及用具。 2.革新教學方法，提高教學效能。 3.辦理幼兒園各項活動以鍛鍊幼兒強健的身體，增進幼兒各項生活智能。
一般行政管理計畫	綜理學校總務、人事、會計等業務。	9,236	配合校務推動行政處室支援工作，進而增進校務運作。
建築及設備計畫	購置教學所需教學設備等及改善教學環境。	3,192	辦理各學科因應教學課程需要購置教學設備，另辦理吟風樓屋頂防水隔熱整修工程，以改善教學環境，增進教學效能，並提高行政效率。

參、預算概要

一、基金來源及用途之預計：

(一) 本年度基金來源：

服務收入 1 千元、財產處分收入 5 千元、其他財產收入 20 萬元、公庫撥款收入 4,166 萬 1 千元、學雜費收入 57 萬 7 千元、受贈收入 5 千元、雜項收入 36 萬 7 千元，本年度基金來源 4,281 萬 6 千元，較上年度預算數 4,385 萬 7 千元，減少 104 萬 1 千元，約 2.37%，主要係公庫撥款收入減編所致。

臺北市地方教育發展基金－臺北市士林區雙溪國民小學

業務計畫及預算概要

中華民國 108 年度

(二) 本年度基金用途：

國民教育計畫 2,796 萬 6 千元，學前教育計畫 386 萬 4 千元，一般行政管理計畫 923 萬 6 千元，建築及設備計畫 319 萬 2 千元，本年度基金用途 4,425 萬 8 千元，較上年度預算數 4,488 萬 7 千元，減少 62 萬 9 千元，約 1.40%，主要係修建工程減編所致。

二、基金餘絀之預計：

本年度基金來源及用途相抵後，差短 144 萬 2 千元，較上年度預算數差短 103 萬元，減少 41 萬 2 千元，約 40.00%，將移用以前基金餘額 144 萬 2 千元支應。

三、現金流量之預計：

本年度業務活動淨現金流出 144 萬 2 千元。

四、補辦預算事項：無。

肆、年度關鍵績效指標：

關鍵策略目標	關鍵績效指標	衡量標準	年度目標值
精進中小學教育	參與提升教學課程發展計畫數	參與提升教學課程發展計畫數 單位：件	5 件

伍、前年度及上年度已過期間實施狀況及成果概述：

一、前（106）年度決算結果及績效達成情形：

(一) 前年度決算結果：

1.基金來源：決算數 4,440 萬 1 千元，較預算數 3,926 萬 9 千元，計增加 5,13 萬 2 千元，約 13.07%，主要係因教育部及教育局補助收入增加所致。

2.基金用途：決算數 4,466 萬 1 千元，較預算數 4,096 萬 4 千元，計增加 369 萬 7 千元，約 9.02%，主要係因執行教育部補助外加代理教師方式推動國小合理教師員額及教育局補助用人費不敷數等經費所致。

臺北市地方教育發展基金－臺北市士林區雙溪國民小學

業務計畫及預算概要

中華民國 108 年度

(二) 前年度績效達成情形分析：

年度績效目標	衡量指標	年度目標值	績效衡量暨達成情形分析
精進中小學教育	參與提升教學課程發展計畫數	3 件	參與北市實驗教育計畫 參與農糧署食農教育計畫 參與北市藝術亮點計畫

二、上(107)年度已過期間預算執行情形及績效達成情形：

(一) 上年度預算截至 107 年 5 月 31 日止執行情形：

1. 基金來源：實際執行數 2,016 萬 3 千元，較預算分配數 1,996 萬 5 千元，計增加 19 萬 8 千元，約 0.99%，主要係因教育部補助收入增加所致。
2. 基金用途：實際執行數 1,917 萬 6 千元，較預算分配數 2,099 萬 5 千元，計減少 181 萬 9 千元，約 8.66%，主要係因覈實支用各項經費所致。

(二) 上(107)年度績效達成情形分析：

年度績效目標	衡量指標	年度目標值	績效衡量暨達成情形分析
精進中小學教育	參與提升教學課程發展計畫數	4 件	參與北市實驗教育計畫 參與農糧署食農教育計畫 參與北市藝術亮點計畫 參與教育部戶外教育計畫

陸、其他：無。

預算主要表

臺北市地方教育發展基金－臺北市士林區雙溪國民小學

基金來源、用途及餘絀預計表

中華民國108年度

單位：新臺幣千元

前年度決算數	項 目	本年度預算數	上年度預算數	比較增減（－）
44,401	基金來源	42,816	43,857	-1,041
4	勞務收入	1	1	
4	服務收入	1	1	
325	財產收入	205	205	
	財產處分收入	5	5	
325	其他財產收入	200	200	
43,341	政府撥入收入	41,661	42,702	-1,041
43,297	公庫撥款收入	41,661	42,702	-1,041
43	政府其他撥入收入			
575	教學收入	577	577	
575	學雜費收入	577	577	
157	其他收入	372	372	
13	受贈收入	5	5	
143	雜項收入	367	367	
44,661	基金用途	44,258	44,887	-629
26,374	國民教育計畫	27,966	27,309	657
3,552	學前教育計畫	3,864	3,857	7
9,261	一般行政管理計畫	9,236	9,697	-461
5,474	建築及設備計畫	3,192	4,024	-832
-260	本期賸餘(短絀)	-1,442	-1,030	-412
3,997	期初基金餘額	2,708	2,303	405
3,738	期末基金餘額	1,266	1,273	-7

註：前年度決算數及上年度預算數細數之和與總數或略有出入，係四捨五入關係，以下各表同。

臺北市地方教育發展基金－臺北市士林區雙溪國民小學

現金流量預計表

中華民國108年度

單位：新臺幣千元

項 目	本 預	年 算	度 數	說 明
業務活動之現金流量				
本期賸餘(短絀)			-1,442	
業務活動之淨現金流入(流出)			-1,442	
其他活動之現金流量				
其他活動之淨現金流入(流出)				
現金及約當現金之淨增(淨減)			-1,442	
期初現金及約當現金			4,044	
期末現金及約當現金			2,602	

註：本表係採現金及約當現金基礎，包括現金及自投資日起3個月內到期或清償之債權證券。

預算明細表

臺北市地方教育發展基金－臺北市士林區雙溪國民小學

基金來源－服務收入明細表

中華民國108年度

單位：新臺幣元

科 目	單位	本 年 度 預 算 數			說 明
		數量 業務量	利(費)率	金 額	
合計				1,000	
服務收入	人	2	500	1,000	較上年度預算數1,000元，無增減。
				1,000	教師甄選報名費(收支對列)。

臺北市地方教育發展基金－臺北市士林區雙溪國民小學

基金來源－財產處分收入明細表

中華民國108年度

單位：新臺幣元

科目	單位	本年度預算數			說明
		數量 業務量	利(費)率	金額	
合計				5,000	
財產處分收入	年	1	5,000	5,000	較上年度預算數5,228元，減少228元。 財產報廢變賣收入。

臺北市地方教育發展基金－臺北市士林區雙溪國民小學

基金來源－其他財產收入明細表

中華民國108年度

單位：新臺幣元

科目	單位	本年度預算數			說明
		數量 業務量	利(費)率	金額	
合計				200,000	
其他財產收入	年	1	200,000	200,000	較上年度預算數200,000元，無增減。 學校開放場地收入(收支對列)。

臺北市地方教育發展基金－臺北市士林區雙溪國民小學

基金來源－公庫撥款收入明細表

中華民國108年度

單位：新臺幣元

科 目	單位	本 年 度 預 算 數			說 明
		數量 業務量	利(費)率	金 額	
合計				41,661,000	
公庫撥款收入	年	1	41,661,000	41,661,000	較上年度預算數42,702,292元，減少1,041,292元。 市府補助款。

臺北市地方教育發展基金－臺北市士林區雙溪國民小學

基金來源－學雜費收入明細表

中華民國108年度

單位：新臺幣元

科 目	單 位	本 年 度 預 算 數			說 明
		數量 業務量	利(費)率	金 額	
合計				577,000	
學雜費收入				577,000	較上年度預算數576,700元，增加300元。
	年	1	300	300	配合預算編列至千元，增列進位數300元。
	人、學期	5x2	5,150	51,500	幼兒園半日班學費收入預估學生5人。
	人、學期	25x2	7,000	350,000	幼兒園全日班學費收入預估學生25人。
	人、學期	25x2	2,955	147,750	幼兒園全日班雜費收入預估學生25人。
	人、學期	5x2	2,745	27,450	幼兒園半日班雜費收入預估學生5人。

臺北市地方教育發展基金－臺北市士林區雙溪國民小學

基金來源－受贈收入明細表

中華民國108年度

單位：新臺幣元

科目	單位	本年度預算數			說明
		數量 業務量	利(費)率	金額	
合計				5,000	
受贈收入	年	1	5,000	5,000	較上年度預算數5,000元，無增減。 捐贈獎助金等收入。

臺北市地方教育發展基金－臺北市士林區雙溪國民小學

基金來源－雜項收入明細表

中華民國108年度

單位：新臺幣元

科目	單位	本年度預算數			說明
		數量 業務量	利(費)率	金額	
合計				367,000	
雜項收入	年	1	367,000	367,000	較上年度預算數367,065元，減少65元。 工程圖說費等收入。

臺北市地方教育發展基金－臺北市士林區雙溪國民小學

基金用途－國民教育計畫明細表

中華民國108年度

單位：新臺幣元

前年度 決算數	上年度 預算數	科 目	本 年 度 預 算 數	說 明
26,374,286	27,308,998	合計	27,966,000	
25,074,299	25,262,213	用人費用	25,269,000	
13,921,768	13,584,000	正式員額薪資	13,584,000	較上年度預算數13,584,000元，無增減。
13,921,768	13,584,000	職員薪金	13,584,000	
			12,636,000	教職員15人薪金(詳用人費用彙計表)(含教育部補助導師費72,000元)。
			948,000	教職員1人薪金(詳用人費用彙計表)(含教育部補助導師費12,000元)。
103,452	137,280	聘僱及兼職人員薪資	137,280	較上年度預算數137,280元，無增減。
103,452	137,280	兼職人員酬金	137,280	
			114,400	教師代課鐘點費，本校編制教師總人數15人，按9分之1計，編列2人，每人220節，總節數2人*220節=440節，每節260元。
			2,080	補助調整授課鐘點費之外聘教師勞、健保及勞退費用(教育部補助款)。
			20,800	補助調整授課特教教師鐘點費(教育部補助款)，1人*2節*40週*260元。
203,024	302,932	超時工作報酬	302,932	較上年度預算數302,932元，無增減。
203,024	302,932	加班費	302,932	
			260,799	不休假出勤加班費。
			42,133	不休假出勤加班費。
3,273,350	3,774,000	獎金	3,774,000	較上年度預算數3,774,000元，無增減。
1,518,555	2,076,000	考績獎金	2,076,000	
			1,918,000	依考績法規定核發之獎金。
			158,000	依考績法規定核發之獎金。
1,754,795	1,698,000	年終獎金	1,698,000	
			1,579,500	依規定於年節加發之獎金。
			118,500	依規定於年節加發之獎金。
5,809,184	5,320,860	退休及卹償金	5,320,860	較上年度預算數5,320,860元，無增減。
5,808,140	5,320,860	職員退休及離職金	5,320,860	
			1,095,120	提撥退撫基金。
			84,240	提撥退撫基金。
			4,141,500	退休人員月退休金，11人*@31,375元*12月=4,141,500元。
1,044		工員退休及離職金		

臺北市地方教育發展基金－臺北市士林區雙溪國民小學

基金用途－國民教育計畫明細表

中華民國108年度

單位：新臺幣元

前年度 決算數	上年度 預算數	科 目	本 年 度 預 算 數	說 明
1,763,521	2,143,141	福利費	2,149,928	較上年度預算數2,143,141元，增加6,787元。
1,313,493	1,159,416	分擔員工保險費	1,159,416	
			1,078,308	分擔公保、勞保、健保費。
			81,108	分擔公保、勞保、健保費。
71,000	86,500	傷病醫藥費	86,500	
			38,500	健康檢查費用，11人* 3,500元。
			48,000	健康檢查費用，3人* 16,000元。
160,028	219,240	員工通勤交通費	219,240	
			113,400	教師上下班交通費，9人*10月* 2段1,260元。
			90,720	教師兼行政人員上下班交通費，6人*12月*2段1,260元。
			15,120	特教教師兼行政上下班交通費，1人*12月*2段1,260元。
219,000	677,985	其他福利費	684,772	
			96,000	休假旅遊補助費。
			18,000	退休人員三節慰問金，3人* 6,000元。
			6,000	遺族三節慰問金，1人* 6,000元。
			319,562	子女教育補助費。
			182,500	喪葬補助費，36,500元*5月*1人。
			62,710	結婚補助費，31,355元*2月*1人。
758,844	1,236,069	服務費用	1,251,000	
224,427	356,737	水電費	256,292	較上年度預算數356,737元，減少100,445元。
160,169	305,927	工作場所電費	205,977	
			205,977	電費。
64,258	50,810	工作場所水費	50,315	
			50,315	水費。
24,190	29,140	旅運費	29,140	較上年度預算數29,140元，無增減。
24,190	29,140	國內旅費	29,140	
			10,540	因公市外出差旅費。
			18,600	校外教學隨隊人員出差旅費，4人*3天*1,550元。
1,600		印刷裝訂與廣告費		

臺北市地方教育發展基金－臺北市士林區雙溪國民小學

基金用途－國民教育計畫明細表

中華民國108年度

單位：新臺幣元

前年度 決算數	上年度 預算數	科 目	本 年 度 預 算 數	說 明
1,600		印刷及裝訂費		
363,810	616,600	修理保養及保固費	616,600	較上年度預算數616,600元，無增減。
279,576	520,000	一般房屋修護費	520,000	
			420,000	校舍及其他建築物等之修繕，15班*1年*28,000元(建物37年，崧陋地區及老舊學校增列5%)。
			100,000	校園房舍維護(收支對列)。
84,234	96,600	機械及設備修護費	96,600	
			66,000	各項教學設備及其他公用用具等保養修護，15班*1年*4,400元(建物37年，崧陋地區及老舊學校增列5%)。
			10,600	電腦設備維護費(電腦專案計畫)。
			20,000	各項教學設備及其他公用用具等保養修護(收支對列)。
44,247	34,592	一般服務費	151,168	較上年度預算數34,592元，增加116,576元。
1,044	2,592	佣金、匯費、經理費及手續費	3,456	
			3,456	委託超商代收學雜費手續費，96人*2學期*18元。
11,003		計時與計件人員酬金	115,712	
			102,400	閩客語教學支援人員鐘點費，8人*1節*40週*320元(由教育局移列)。
			13,312	閩客語教學支援人員鐘點費之外聘人員勞、健保及勞退費用(由教育局移列)。
32,200	32,000	體育活動費	32,000	
			30,000	文康活動費，本校編列教師15人，每人編列2,000元。
			2,000	文康活動費，本校編列特教教師1人，每人編列2,000元。
100,570	199,000	專業服務費	197,800	較上年度預算數199,000元，減少1,200元。
30,300	98,400	講課鐘點、稿費、出席審查及查詢費	97,200	
			7,200	教材編輯費(特教班)，1班*12月*600元。
			4,800	外聘訓練講授鐘點費(特教班業務費)。
			18,000	性別平等教育宣導外聘鐘點費。
			9,600	小田園外聘講師鐘點費。

臺北市地方教育發展基金－臺北市士林區雙溪國民小學

基金用途－國民教育計畫明細表

中華民國108年度

單位：新臺幣元

前年度 決算數	上年度 預算數	科 目	本 年 度 預 算 數	說 明
			48,000	教師專業成長外聘講授鐘點費。
			9,600	國小家長教育成長暨志工培訓外聘講座鐘點費。
26,530	32,400	委託檢驗(定)試驗認證費	32,400	
			30,000	消防安全檢測費及建築物安全檢查費(班級業務費)。
			2,400	飲水機水質檢驗費，2臺*1,200元。
43,740	68,200	其他專業服務費	68,200	
			5,000	牙醫師檢查費。
			20,000	學生輔導指導費。
			21,600	學童午餐指導費，6班*1人*9月*400元。
			21,600	游泳池水電清潔維護費，3班*1年*7,200元。
401,687	574,140	材料及用品費	1,214,000	
178,488	192,000	使用材料費	551,660	較上年度預算數192,000元，增加359,660元。
178,488	192,000	設備零件	551,660	
			16,000	輔導專書與教材光碟(特教班設備費移列)。
			64,860	各領域設備教具(班級設備費移列)。
			25,200	電腦設備維護及管理費，4班*6,300元(電腦專案計畫)。
			62,800	小田園農具、澆水器具、水桶、小圓鋤及鋤頭等園藝用品。
			324,000	縣市共推住商節電行動方案(照明汰換)，270盞*1,200元(新增)。
			28,800	綠屋頂計畫(由教育局移列)。
			30,000	程式設計教學用材料(新增)。
223,199	382,140	用品消耗	662,340	較上年度預算數382,140元，增加280,200元。
9,046	2,800	辦公(事務)用品	4,000	
			2,000	性別平等教育宣導文具用品。
			2,000	教師專業成長用文具紙張。
23,758	20,000	報章雜誌	45,000	
			30,000	小學部圖書館添購書籍(班級設備費移列)。
			15,000	幼兒園專屬圖書室添購書籍(班級設備費移列)。

臺北市地方教育發展基金－臺北市士林區雙溪國民小學

基金用途－國民教育計畫明細表

中華民國108年度

單位：新臺幣元

前年度 決算數	上年度 預算數	科 目	本 年 度 預 算 數	說 明
5,000	15,000	醫療用品(非醫療院所使用)	15,000	列)。
185,395	344,340	其他用品消耗	598,340	15,000 健康中心藥品費(30班以下)。
			10,000	兒童節慶活動費(新增)。
			16,800	敬師活動費，28人*600元(新增)。
			17,000	弱勢學生用教科書，10人*1,700元(由教育局移列)。
			10,200	教學用教科書，6班*1人*1,700元。
			8,400	垃圾袋費用、消毒藥水、衛生清潔用品費、衛生紙及教室佈置費(班級業務費)。
			82,920	教學材料費，6班*13,820元。
			13,820	道具、器材及教學參考資料等(特教班材料費)。
			2,400	垃圾袋費用、消毒藥水、衛生清潔用品費、衛生紙及教室佈置費(特教班業務費)。
			26,500	電腦耗材(電腦專案計畫)。
			16,100	運動會用道具。
			30,000	運動會場地佈置用品費。
			24,000	學生參加各項活動、比賽費用(學生活動費)，120人*2學期*100元。
			30,000	課後社團活動費。
			7,600	小田園肥料、培養土、盆器、種子、樹苗及教具製作、烹飪體驗等相關器材。
			221,200	綠屋頂計畫(由教育局移列)。
			400	國小家長教育成長暨志工培訓活動佈置等活動。
			600	教師甄選工作雜支(收支對列)。
			400	教師甄選工作逾時誤餐費用，5人次* 80元(收支對列)。
			60,000	校園綠美化植栽、修剪費等(收支對列)。
			16,000	辦理各項教學相關活動雜支(收支對列)。
			4,000	辦理各項教學相關活動逾時誤餐費用，50人次* 80元(收支對列)。
4,800	14,800	租金、償債、利息及相關手續費	15,000	

臺北市地方教育發展基金－臺北市士林區雙溪國民小學

基金用途－國民教育計畫明細表

中華民國108年度

單位：新臺幣元

前年度 決算數	上年度 預算數	科 目	本 年 度 預 算 數	說 明
	10,000	交通及運輸設備租金	10,000	較上年度預算數10,000元，無增減。
	10,000	車租	10,000	
			10,000	小田園縣市農事田園交流車租1輛。
4,800	4,800	雜項設備租金	5,000	較上年度預算數4,800元，增加200元。
4,800	4,800	雜項設備租金	5,000	
			4,800	電錶月租費，12月*400元(班級業務費)。
			200	配合預算編列至千元，增列進位數200元。
30,366		稅捐及規費(強制費)		
30,366		土地稅		
30,366		一般土地地價稅		
23,070	104,376	會費、捐助、補助、分攤、照護 、救濟與交流活動費	99,000	
	10,000	捐助、補助與獎助	10,000	較上年度預算數10,000元，無增減。
	10,000	獎助學員生給與	10,000	
			10,000	教育關懷獎每校推薦1名學生獎助金。
23,070	94,376	補貼、獎勵、慰問、照護與救 濟	89,000	較上年度預算數94,376元，減少5,376元。
23,070	94,376	其他補貼、獎勵、慰問、照 護與救濟	89,000	
			880	配合預算編列至千元，增列進位數880元。
			40,000	清寒學生餐費補助，4人*200日*每餐50元。
			3,000	本市市民第3胎就讀國小教育補助費，3人*1 年1,000元。
			45,120	補助學校午餐使用有機蔬菜或有機米計畫 ，141人*40週*1次*8元。
81,220	117,400	其他	118,000	
81,220	117,400	其他支出	118,000	較上年度預算數117,400元，增加600元。
81,220	117,400	其他	118,000	
			5,600	國小游泳檢測未通過暑期游泳訓練班報名 費，1班*5,600元。
			100,400	執行學生路隊安全導護費及導護志工保險 費，4人*40週*10次*63元。
			12,000	班級自治費，120人*2學期*50元。

臺北市地方教育發展基金－臺北市士林區雙溪國民小學

基金用途－學前教育計畫明細表

中華民國108年度

單位：新臺幣元

前年度 決算數	上年度 預算數	科 目	本 年 度 預 算 數	說 明
3,552,164	3,857,064	合計	3,864,000	
3,484,341	3,760,316	用人費用	3,760,000	
2,518,713	2,521,860	正式員額薪資	2,521,860	較上年度預算數2,521,860元，無增減。
2,313,000	2,161,860	職員薪金	2,161,860	2,161,860 幼兒園教師2人及教保員1人薪金(詳用人費用彙計表)(含教育部補助款教保員381,980元)。
205,713	360,000	工員工資	360,000	360,000 工員1人工資(詳用人費用彙計表)。
31,031	67,272	超時工作報酬	66,956	較上年度預算數67,272元，減少316元。
31,031	67,272	加班費	66,956	66,956 不休假出勤加班費。
439,377	616,388	獎金	616,388	較上年度預算數616,388元，無增減。
158,033	301,155	考績獎金	301,155	301,155 依考績法規定核發之獎金。
281,344	315,233	年終獎金	315,233	315,233 依規定於年節加發之獎金。
197,234	226,368	退休及卹償金	226,368	較上年度預算數226,368元，無增減。
188,144	215,568	職員退休及離職金	215,568	215,568 提撥退撫基金。
9,090	10,800	工員退休及離職金	10,800	10,800 提撥勞工退休準備金。
297,986	328,428	福利費	328,428	較上年度預算數328,428元，無增減。
240,420	239,268	分擔員工保險費	239,268	239,268 分擔公保、勞保、健保費。
	1,720	傷病醫藥費	1,720	1,720 幼兒園教保人員健康檢查費(每2人編1人)及廚工健康檢查費，2人*860元。
41,566	55,440	員工通勤交通費	55,440	25,200 幼兒園教師上下班交通費，2人*10月*2段1,260元。
			30,240	30,240 幼兒園兼行政教師上下班交通費，2人*12月*2段1,260元。
16,000	32,000	其他福利費	32,000	

臺北市地方教育發展基金－臺北市士林區雙溪國民小學

基金用途－學前教育計畫明細表

中華民國108年度

單位：新臺幣元

前年度 決算數	上年度 預算數	科 目	本 年 度 預 算 數	說 明
			32,000	休假旅遊補助費。
25,857	22,148	服務費用	23,000	
7,786	8,648	一般服務費	8,864	較上年度預算數8,648元，增加216元。
186	648	佣金、匯費、經理費及手續費	864	
			864	委託超商代收學雜費手續費，24人*2學期*18元。
7,600	8,000	體育活動費	8,000	
			4,000	文康活動費，本校編列契約進用教保員1人，廚工1人，合計2人，每人編列2,000元(上述人員係幼托整合前得編列文康活動費之人員)。
			4,000	文康活動費，本校編列幼兒園教師2人，每人編列2,000元。
18,071	13,500	專業服務費	14,136	較上年度預算數13,500元，增加636元。
4,571		講課鐘點、稿費、出席審查及查詢費		
13,500	13,500	其他專業服務費	14,136	
			636	配合預算編列至千元，增列進位數636元。
			9,000	學童午餐指導費，1班*2人*9月*500元。
			4,500	學童午餐指導費(教保員)，1班*1人*9月*500元。
20,603	26,600	材料及用品費	26,000	
17,729	19,400	使用材料費	19,000	較上年度預算數19,400元，減少400元。
17,729	19,400	設備零件	19,000	
			19,000	感覺統合與幼兒遊具(幼兒園設備費移列)。
2,874	7,200	用品消耗	7,000	較上年度預算數7,200元，減少200元。
2,874	7,200	其他用品消耗	7,000	
			7,000	垃圾袋費用、消毒藥水、衛生清潔用品費、衛生紙及教室佈置費(幼兒園業務費)。
		會費、捐助、補助、分攤、照護、救濟與交流活動費	7,000	
		補貼、獎勵、慰問、照護與救濟	7,000	新增項目
		其他補貼、獎勵、慰問、照護與救濟	7,000	

臺北市地方教育發展基金－臺北市士林區雙溪國民小學

基金用途－學前教育計畫明細表

中華民國108年度

單位：新臺幣元

前年度 決算數	上年度 預算數	科 目	本 年 度 預 算 數	說 明
			472	配合預算編列至千元，增列進位數472元。
			6,528	補助學校午餐使用有機蔬菜或有機米計畫，34人*40週*1次*4.8元。
21,363	48,000	其他	48,000	
21,363	48,000	其他支出	48,000	較上年度預算數48,000元，無增減。
21,363	48,000	其他	48,000	
			48,000	幼兒導護費，2人*40週*10次*60元。

臺北市地方教育發展基金－臺北市士林區雙溪國民小學

基金用途－一般行政管理計畫明細表

中華民國108年度

單位：新臺幣元

前年度 決算數	上年度 預算數	科 目	本 年 度 預 算 數	說 明
9,260,573	9,697,452	合計	9,236,000	
7,981,597	8,223,056	用人費用	7,760,000	
5,171,700	5,472,000	正式員額薪資	5,112,000	較上年度預算數5,472,000元，減少360,000元。
3,820,800	3,864,000	職員薪金	3,864,000	職員5人薪金(詳用人費用彙計表)。
771,780	1,092,000	工員工資	732,000	工員2人工資(詳用人費用彙計表)。
579,120	516,000	警餉	516,000	校警1人薪金(詳用人費用彙計表)。
30,000	30,000	聘僱及兼職人員薪資	30,000	較上年度預算數30,000元，無增減。
30,000	30,000	兼職人員酬金	30,000	會計主任兼職費，1人*12月*2,500元。
227,656	243,200	超時工作報酬	226,748	較上年度預算數243,200元，減少16,452元。
227,656	243,200	加班費	226,748	不休假出勤加班費。
1,391,491	1,348,000	獎金	1,273,000	較上年度預算數1,348,000元，減少75,000元。
746,246	664,000	考績獎金	634,000	依考績法規定核發之獎金。
645,245	684,000	年終獎金	639,000	依規定於年節加發之獎金。
433,536	411,744	退休及卹償金	393,744	較上年度預算數411,744元，減少18,000元。
347,184	357,144	職員退休及離職金	357,144	提撥退撫基金。
86,352	54,600	工員退休及離職金	36,600	提撥勞工退休準備金。
727,214	718,112	福利費	724,508	較上年度預算數718,112元，增加6,396元。
517,794	524,712	分擔員工保險費	483,108	分擔公保、勞保、健保費。
78,120	113,400	員工通勤交通費	113,400	
			22,680	職員工上下班交通費，3人*12月*1段630元。
			90,720	職員工上下班交通費，6人*12月*2段1,260元。

臺北市地方教育發展基金－臺北市士林區雙溪國民小學

基金用途－一般行政管理計畫明細表

中華民國108年度

單位：新臺幣元

前年度 決算數	上年度 預算數	科 目	本 年 度 預 算 數	說 明
				元。
131,300	80,000	其他福利費	128,000	
			128,000	休假旅遊補助費。
1,074,067	1,234,696	服務費用	1,240,000	
9,877	8,640	旅運費	8,640	較上年度預算數8,640元，無增減。
9,877	8,640	國內旅費	8,640	
			8,640	教職員工(聯絡員)短程車資。
662,200	665,256	一般服務費	670,708	較上年度預算數665,256元，增加5,452元。
647,000	647,256	外包費	654,708	
			120,000	消化超額職工3人(技工、工友)業務外包費。
			534,708	校警勞務外包費，1人*12月*44,559元。
15,200	18,000	體育活動費	16,000	
			16,000	文康活動費，本校編列職員5人，工員2人，校警1人，合計8人，每人編列2,000元。
329,990	488,800	專業服務費	488,652	較上年度預算數488,800元，減少148元。
329,990	488,800	其他專業服務費	488,652	
			459,852	校園安全機械定點、機動巡邏等保全費用。
			28,800	學童午餐指導費(工作人員)，8人*9月*400元。
72,000	72,000	公共關係費	72,000	較上年度預算數72,000元，無增減。
72,000	72,000	公共關係費	72,000	
			72,000	校長特別費，12月*6,000元。
204,909	238,700	材料及用品費	235,000	
204,909	238,700	用品消耗	235,000	較上年度預算數238,700元，減少3,700元。
201,909	231,200	辦公(事務)用品	232,000	
			231,200	統籌業務費計算如下：普通班6班、附設幼兒園1班，未達15班依15班計，1,290元*15班*12月=232,200元，除依實際需求移列護理師公會會費1,000元外，其餘如列數。
			800	配合預算編列至千元，增列進位數800元。
3,000	7,500	服裝	3,000	
			1,500	校警夏服(成立第34年)，1人*1套*1,500元。

臺北市地方教育發展基金－臺北市士林區雙溪國民小學

基金用途－一般行政管理計畫明細表

中華民國108年度

單位：新臺幣元

前年度 決算數	上年度 預算數	科 目	本 年 度 預 算 數	說 明
			300	校警服裝配備，1人*300元。
			100	校警襪子，1人*1雙*100元。
			1,100	校警皮鞋，1人*1雙*1,100元。
	1,000	會費、捐助、補助、分攤、照護 、救濟與交流活動費	1,000	
	1,000	會費	1,000	較上年度預算數1,000元，無增減。
	1,000	職業團體會費	1,000	
			1,000	護理師1人公會會費(統籌業務費)。

臺北市地方教育發展基金－臺北市士林區雙溪國民小學

基金用途－建築及設備計畫明細表

中華民國108年度

單位：新臺幣元

前年度 決算數	上年度 預算數	科 目	本 年 度 預 算 數	說 明
5,473,801	4,023,590	合計	3,192,000	
5,473,801	4,023,590	購建固定資產、無形資產及非理財 目的之長期投資	3,192,000	
742,472	477,000	購建固定資產	464,000	
742,472	477,000	一般建築及設備計畫	464,000	
129,100	90,000	班級設備	250,000	
129,100	90,000	購置雜項設備	250,000	
			70,000	新購跳高防護墊1組(教導處)。
			29,000	新增冰箱1臺(三門、變頻、有效內容積600公升含以上)(自然教室)。
			86,000	新增壁掛式冷氣2臺*43,000元(會議室,健康中心)(6.0kW含以上、變頻一對一、能源效益1-2級)。
			65,000	新增桌球桌5座*13,000元(體育教學用)。
143,640	214,000	資訊設備	214,000	
143,640	214,000	購置機械及設備	214,000	
			53,000	汰舊換新網路及資訊周邊設備(電腦專案計畫)。
			36,000	新購平板電腦3臺*12,000元(電腦專案計畫)。
			125,000	汰舊換新個人電腦5部*25,000元(電腦專案計畫)。
469,732	173,000	校園設備		
346,944	173,000	購置機械及設備		
122,788		購置雜項設備		
36,000	36,000	購置無形資產	36,000	
36,000	36,000	一般建築及設備計畫	36,000	
36,000	36,000	資訊設備	36,000	
36,000	36,000	購置電腦軟體	36,000	
			36,000	電腦教學軟體費(電腦專案計畫)。
4,695,329	3,510,590	遞延支出	2,692,000	
4,695,329	3,510,590	一般建築及設備計畫	2,692,000	
		吟風樓屋頂防水隔熱整修	2,692,000	

臺北市地方教育發展基金－臺北市士林區雙溪國民小學

基金用途－建築及設備計畫明細表

中華民國108年度

單位：新臺幣元

前年度 決算數	上年度 預算數	科 目	本 年 度 預 算 數	說 明
		工程		
		遞延修繕房屋建築支出	2,692,000	
		校園整修工程	2,516,700	一、施工費。
		遞延修繕房屋建築支出	125,835	二、委託技術服務費(總包價 法)。
		其他遞延支出	49,465	三、工程管理費(按施工費約 2%提列)。
4,695,329	3,510,590			
4,588,787				
106,542	3,510,590			

本 頁 空 白

預算參考表

臺北市地方教育發展基金－臺北市士林區雙溪國民小學

預計平衡表

中華民國108年12月31日

單位：新臺幣千元

106年(前年) 12月31日 決算數	科 目	108年12月31日 預計數	107年12月31日 預計數	比較增減(-)
784,608	資產合計	782,136	783,578	-1,442
784,608	資產	782,136	783,578	-1,442
5,150	流動資產	2,678	4,120	-1,442
5,074	現金	2,602	4,044	-1,442
5,074	銀行存款	2,602	4,044	-1,442
76	預付款項	76	76	
76	預付費用	76	76	
2,604	投資、長期應收款項、貸墊款及準備金	2,604	2,604	
2,604	準備金	2,604	2,604	
2,065	退休及離職準備金	2,065	2,065	
539	其他準備金	539	539	
776,854	其他資產	776,854	776,854	
776,854	什項資產	776,854	776,854	
9	存出保證金	9	9	
5	暫付及待結轉帳項	5	5	
776,840	代管資產	776,840	776,840	
784,608	負債及基金餘額合計	782,136	783,578	-1,442
780,870	負債	780,870	780,870	
1,514	流動負債	1,514	1,514	
1,512	應付款項	1,512	1,512	
1,252	應付代收款	1,252	1,252	
14	應付費用	14	14	
246	其他應付款	246	246	
2	預收款項	2	2	
2	預收收入	2	2	
779,356	其他負債	779,356	779,356	
779,356	什項負債	779,356	779,356	
451	存入保證金	451	451	
2,065	應付退休及離職金	2,065	2,065	
776,840	應付代管資產	776,840	776,840	
	暫收及待結轉帳項			
3,738	基金餘額	1,266	2,708	-1,442
3,738	基金餘額	1,266	2,708	-1,442
3,738	基金餘額	1,266	2,708	-1,442
3,738	累積餘額	1,266	2,708	-1,442

註：1.信託代理與保證資產(負債)前年度決算數38,500元，上年度調整後預計數38,500元，本年度預計數38,500元。2.或有資產(負債)0元。3.本基金自93年度起，本固定項目分開原則，將屬長期固定帳項，包括固定資產4,306,708元、無形資產90,000元及長期債務0元等，另立帳類管理，詳資本資產及長期負債明細表。

臺北市地方教育發展基金一

各項費用

中華民國

前年度 決算數	上年度 預算數	計畫別		合計	國民教育計畫
		用途別科目			
44,660,824	44,887,104	合計		44,258,000	27,966,000
36,540,237	37,245,585	用人費用		36,789,000	25,269,000
21,612,181	21,577,860	正式員額薪資		21,217,860	13,584,000
20,055,568	19,609,860	職員薪金		19,609,860	13,584,000
977,493	1,452,000	工員工資		1,092,000	
579,120	516,000	警餉		516,000	
133,452	167,280	聘僱及兼職人員薪資		167,280	137,280
133,452	167,280	兼職人員酬金		167,280	137,280
461,711	613,404	超時工作報酬		596,636	302,932
461,711	613,404	加班費		596,636	302,932
5,104,218	5,738,388	獎金		5,663,388	3,774,000
2,422,834	3,041,155	考績獎金		3,011,155	2,076,000
2,681,384	2,697,233	年終獎金		2,652,233	1,698,000
6,439,954	5,958,972	退休及卹償金		5,940,972	5,320,860
6,343,468	5,893,572	職員退休及離職金		5,893,572	5,320,860
96,486	65,400	工員退休及離職金		47,400	
2,788,721	3,189,681	福利費		3,202,864	2,149,928
2,071,707	1,923,396	分擔員工保險費		1,881,792	1,159,416
71,000	88,220	傷病醫藥費		88,220	86,500
279,714	388,080	員工通勤交通費		388,080	219,240
366,300	789,985	其他福利費		844,772	684,772
1,858,768	2,492,913	服務費用		2,514,000	1,251,000
224,427	356,737	水電費		256,292	256,292
160,169	305,927	工作場所電費		205,977	205,977
64,258	50,810	工作場所水費		50,315	50,315
34,067	37,780	旅運費		37,780	29,140
34,067	37,780	國內旅費		37,780	29,140
1,600		印刷裝訂與廣告費			
1,600		印刷及裝訂費			
363,810	616,600	修理保養及保固費		616,600	616,600
279,576	520,000	一般房屋修護費		520,000	520,000

臺北市士林區雙溪國民小學

彙計表

108年度

單位：新臺幣元

學前教育計畫	一般行政管理計畫	建築及設備計畫			
3,864,000	9,236,000	3,192,000			
3,760,000	7,760,000				
2,521,860	5,112,000				
2,161,860	3,864,000				
360,000	732,000				
	516,000				
	30,000				
	30,000				
66,956	226,748				
66,956	226,748				
616,388	1,273,000				
301,155	634,000				
315,233	639,000				
226,368	393,744				
215,568	357,144				
10,800	36,600				
328,428	724,508				
239,268	483,108				
1,720					
55,440	113,400				
32,000	128,000				
23,000	1,240,000				
	8,640				
	8,640				

臺北市地方教育發展基金一

各項費用

中華民國

前年度 決算數	上年度 預算數	計畫別		合計	國民教育計畫
		用途別科目			
84,234	96,600	機械及設備修護費		96,600	96,600
714,233	708,496	一般服務費		830,740	151,168
1,230	3,240	佣金、匯費、經理費及手續費		4,320	3,456
647,000	647,256	外包費		654,708	
11,003		計時與計件人員酬金		115,712	115,712
55,000	58,000	體育活動費		56,000	32,000
448,631	701,300	專業服務費		700,588	197,800
34,871	98,400	講課鐘點、稿費、出席審查及查詢費		97,200	97,200
26,530	32,400	委託檢驗(定)試驗認證費		32,400	32,400
387,230	570,500	其他專業服務費		570,988	68,200
72,000	72,000	公共關係費		72,000	
72,000	72,000	公共關係費		72,000	
627,199	839,440	材料及用品費		1,475,000	1,214,000
196,217	211,400	使用材料費		570,660	551,660
196,217	211,400	設備零件		570,660	551,660
430,982	628,040	用品消耗		904,340	662,340
210,955	234,000	辦公(事務)用品		236,000	4,000
23,758	20,000	報章雜誌		45,000	45,000
3,000	7,500	服裝		3,000	
5,000	15,000	醫療用品(非醫療院所使用)		15,000	15,000
188,269	351,540	其他用品消耗		605,340	598,340
4,800	14,800	租金、償債、利息及相關手續費		15,000	15,000
	10,000	交通及運輸設備租金		10,000	10,000
	10,000	車租		10,000	10,000
4,800	4,800	雜項設備租金		5,000	5,000
4,800	4,800	雜項設備租金		5,000	5,000
5,473,801	4,023,590	購建固定資產、無形資產及非理財目的之長期投資		3,192,000	
742,472	477,000	購建固定資產		464,000	
490,584	387,000	購置機械及設備		214,000	
251,888	90,000	購置雜項設備		250,000	
36,000	36,000	購置無形資產		36,000	

臺北市士林區雙溪國民小學

彙計表

108年度

單位：新臺幣元

學前教育計畫	一般行政管理計畫	建築及設備計畫			
8,864	670,708				
864	654,708				
8,000	16,000				
14,136	488,652				
14,136	488,652				
	72,000				
	72,000				
26,000	235,000				
19,000					
19,000					
7,000	235,000				
	232,000				
	3,000				
7,000					
		3,192,000			
		464,000			
		214,000			
		250,000			
		36,000			

臺北市地方教育發展基金一

各項費用

中華民國

前年度 決算數	上年度 預算數	計畫別	合計	國民教育計畫
		用途別科目		
36,000	36,000	購置電腦軟體	36,000	
4,695,329	3,510,590	遞延支出	2,692,000	
4,588,787		遞延修繕房屋建築支出	2,692,000	
106,542	3,510,590	其他遞延支出		
30,366		稅捐及規費(強制費)		
30,366		土地稅		
30,366		一般土地地價稅		
23,070	105,376	會費、捐助、補助、分攤、照護、救濟 與交流活動費	107,000	99,000
	1,000	會費	1,000	
	1,000	職業團體會費	1,000	
	10,000	捐助、補助與獎助	10,000	10,000
	10,000	獎助學員生給與	10,000	10,000
23,070	94,376	補貼、獎勵、慰問、照護與救濟	96,000	89,000
23,070	94,376	其他補貼、獎勵、慰問、照護與救濟	96,000	89,000
102,583	165,400	其他	166,000	118,000
102,583	165,400	其他支出	166,000	118,000
102,583	165,400	其他	166,000	118,000

臺北市士林區雙溪國民小學

彙計表

108年度

單位：新臺幣元

學前教育計畫	一般行政管理計畫	建築及設備計畫			
		36,000			
		2,692,000			
		2,692,000			
7,000	1,000				
	1,000				
	1,000				
7,000					
7,000					
48,000					
48,000					
48,000					

臺北市地方教育發展基金－臺北市士林區雙溪國民小學

員工人數彙計表

中華民國108年度

單位：人

計 畫 及 項 目	上年度最高可 進用員額數	本年度 增減(-)數	本年度最高可 進用員額數	說 明
合計	29	-1	28	
國民教育計畫部分	16		16	
正式職員	16		16	
學前教育計畫部分	4		4	
正式職員	3		3	
正式工員	1		1	
一般行政管理計畫部分	9	-1	8	
正式職員	6		6	
正式工員	3	-1	2	

註：1.本校外包費編列辦理校警勞務外包費1人及消化超額職工(技工、工友)業務外包費，計65萬4,708元，計時與計件人員酬金編列閩客語教學支援教師薪資等相關費用，計11萬5,712元。

本 頁 空 白

臺北市地方教育發展基金一

用人費用

中華民國

計畫及項目	合計	正式 員額 薪資	聘僱 人員 薪資	超時 工作 報酬	津貼	獎 金		
						年終獎金	考績獎金	其他
合計	36,789,000	21,217,860		596,636		2,652,233	3,011,155	
國民教育計畫	25,269,000	13,584,000		302,932		1,698,000	2,076,000	
職員薪金	13,584,000	13,584,000						
兼職人員 酬金	137,280							
加班費	302,932			302,932				
考績獎金	2,076,000						2,076,000	
年終獎金	1,698,000					1,698,000		
職員退休 及離職金	5,320,860							
分擔員工 保險費	1,159,416							
傷病醫藥 費	86,500							
員工通勤 交通費	219,240							
其他福利 費	684,772							
學前教育計畫	3,760,000	2,521,860		66,956		315,233	301,155	
職員薪金	2,161,860	2,161,860						
工員工資	360,000	360,000						
加班費	66,956			66,956				
考績獎金	301,155						301,155	
年終獎金	315,233					315,233		
職員退休 及離職金	215,568							
工員退休 及離職金	10,800							

臺北市士林區雙溪國民小學

彙計表

108年度

單位：新臺幣元

退休及卹償金		資遣費	福 利 費					提繳費	兼任 人員 用人 費用
退休金	卹償金		分擔 保險費	傷病 醫藥費	提撥 福利金	員工通勤 交通費	其他		
5,940,972			1,881,792	88,220		388,080	844,772	167,280	
5,320,860			1,159,416	86,500		219,240	684,772	137,280	
5,320,860			1,159,416	86,500		219,240	684,772	137,280	
226,368			239,268	1,720		55,440	32,000		
215,568									
10,800									

臺北市地方教育發展基金一

用人費用

中華民國

計畫及項目	合計	正式 員額 薪資	聘僱 人員 薪資	超時 工作 報酬	津貼	獎 金		
						年終獎金	考績獎金	其他
分擔員工 保險費	239,268							
傷病醫藥 費	1,720							
員工通勤 交通費	55,440							
其他福利 費	32,000							
一般行政管 理計畫	7,760,000	5,112,000		226,748		639,000	634,000	
職員薪金	3,864,000	3,864,000						
工員工資	732,000	732,000						
警餉	516,000	516,000						
兼職人員 酬金	30,000							
加班費	226,748			226,748				
考績獎金	634,000						634,000	
年終獎金	639,000					639,000		
職員退休 及離職金	357,144							
工員退休 及離職金	36,600							
分擔員工 保險費	483,108							
員工通勤 交通費	113,400							
其他福利 費	128,000							

註：1.本表不包含臨時工員薪津。

2.本表兼任人員用人費用，係學校教職員兼課或請假代課鐘點費。3.本校外包費編列辦理校警勞務外包費1人及消化超額職工(技工、工友)業務外包費，計65萬4,708元，計時與計件人員酬金編列閩客語教學支援教師薪資等相關費用，計11萬5,712元。

臺北市士林區雙溪國民小學

彙計表

108年度

單位：新臺幣元

退休及卹償金		資遣費	福 利 費					提繳費	兼任 人員 用人 費用
退休金	卹償金		分擔 保險費	傷病 醫藥費	提撥 福利金	員工通勤 交通費	其他		
			239,268						
				1,720					
393,744			483,108			55,440		32,000	30,000
						113,400		128,000	
357,144									30,000
36,600									
			483,108						
						113,400			
								128,000	

臺北市地方教育發展基金－臺北市士林區雙溪國民小學

單位（或計畫）成本分析表

中華民國108年度

單位：新臺幣千元

計 畫 別	單 位	單位成本(元)或 平均利(費)率	數 量	預 算 數	說 明
合計				44,258	
國民教育計畫				27,966	
學前教育計畫				3,864	
一般行政管理計畫				9,236	
建築及設備計畫				3,192	

臺北市地方教育發展基金－臺北市士林區雙溪國民小學

5年來主要業務計畫分析表

中華民國108年度

單位：新臺幣千元

年度及項目	單位	數量	單位成本(元)或 平均利(費)率	金額	說明
(本)年度預算數					
國民教育計畫				27,966	
學前教育計畫				3,864	
(上)年度預算數					
國民教育計畫				27,309	
學前教育計畫				3,857	
(前)年度決算數					
國民教育計畫				26,374	
學前教育計畫				3,552	
(105)年度決算數					
國民教育計畫				31,167	
學前教育計畫				3,401	
(104)年度決算數					
國民教育計畫				27,798	
學前教育計畫				3,136	

臺北市地方教育發展基金－臺北市士林區雙溪國民小學

資本資產及長期負債明細表

中華民國108年度

單位：新臺幣千元

項 目	取得成本/ 舉債數	以前年度累 計折舊(耗)/ 長期投資評 價/未攤銷溢 (折)價	本 年 度 變 動				主要增減 原因說明	本年度累計折 舊(耗)/長期投 資評價變動數 /攤銷數	期末餘額
			增加		減少				
			金額	類型	金額	類型			
資產	30,473	24,759	500				1,818	4,397	
土地改良物	16,303	14,325					315	1,664	
房屋及建築	174	93					6	76	
機械及設備	7,811	5,412	214	增置			1,077	1,536	
交通及運輸 設備	1,523	1,231					78	215	
雜項設備	4,517	3,639	250	增置			313	816	
電腦軟體	144	60	36	增置			30	90	