

中華民國 113 年度 4-0501628

臺北市總預算

臺北市政府教育局主管

臺北市地方教育發展基金

臺北市士林區雙溪國民小學附屬單位預算之分預算

(特別收入基金)

臺北市士林區雙溪國民小學編

臺北市地方教育發展基金－臺北市士林區雙溪國民小學

目次

中華民國113年度

一、財務摘要	第 1 頁
二、業務計畫及預算概要	第 3 -11 頁
三、預算主要表	
(一) 基金來源、用途及餘絀預計表	第 13 頁
(二) 現金流量預計表	第 14 頁
四、預算明細表	
(一) 基金來源－服務收入明細表	第 15 頁
(二) 基金來源－財產處分收入明細表	第 16 頁
(三) 基金來源－其他財產收入明細表	第 17 頁
(四) 基金來源－公庫撥款收入明細表	第 18 頁
(五) 基金來源－學雜費收入明細表	第 19 頁
(六) 基金來源－受贈收入明細表	第 20 頁
(七) 基金來源－雜項收入明細表	第 21 頁
(八) 基金用途－國民教育計畫明細表	第 22 -28 頁
(九) 基金用途－學前教育計畫明細表	第 29 頁
(十) 基金用途－一般行政管理計畫明細表	第 30 -31 頁
(十一) 基金用途－建築及設備計畫明細表	第 32 -33 頁
五、預算參考表	
(一) 預計平衡表	第 35 頁
(二) 各項費用彙計表	第 36 -41 頁
(三) 員工人數彙計表	第 42 頁
(四) 用人費用彙計表	第 44 -45 頁
(五) 單位（或計畫）成本分析表	第 46 頁

臺北市地方教育發展基金－臺北市士林區雙溪國民小學

目 次

中華民國113年度

(六) 5年來主要業務計畫分析表 第 47 頁

(七) 資本資產明細表 第 48 頁

臺北市地方教育發展基金－臺北市士林區雙溪國民小學

財務摘要

中華民國113年度

單位：新臺幣千元

項 目	本 年 度	上 年 度	比較增減數	%
經營成績：				
基金來源	50,486	50,774	-288	-0.57
基金用途	51,050	51,013	37	0.07
賸餘(短絀)	-564	-239	-325	--
餘絀情形：				
基金餘額	882	1,446	-564	-39.00
現金流量(註)：				
現金及約當現金之淨增(減)	-564	-239	-325	--

附註：現金流量係採現金及約當現金基礎，包括現金及自投資日起3個月內到期或清償之債權證券。

本 頁 空 白

業務計畫及預算概要

臺北市地方教育發展基金－臺北市士林區雙溪國民小學

業務計畫及預算概要

中華民國 113 年度

壹、基金概況

一、設立宗旨及願景：

- (一) 本校遵照憲法第 158 條及 160 條規定，教育文化應發展國民之民族精神、自治精神，國民道德與健全體格、科學及生活智能，以培養八大學習領域及十大基本能力。
- (二) 本校自 91 年度起依教育經費編列與管理法第 13 條規定設置「臺北市地方教育發展基金」，以促進教育健全發展，提昇教育經費運用績效。
- (三) 本校以「成就每一個孩子」為教育使命，以「活力、卓越、愛人愛己愛自然」為願景，以此建構一所以「體驗學習」為主軸的特色學校，培養孩子「主動學習」、「自信勇敢」、「團隊合作」，成為未來優秀的世界公民。

二、施政重點：

- (一) 開啟多元智慧：尊重每個學生獨特的個性，以多元智慧的觀點協助他找到生命的亮點，肯定天生我才必有用，能知於學，樂於學。
- (二) 培養生活能力：培養學生帶得走的公民關鍵能力，強化自我管理、閱讀理解、理性批判、問題解決、奉獻服務、溝通表達等核心素養。
- (三) 蘊育人文情懷：在溫馨開放的校園文化中，孕育人文情懷，學會尊重、包容；建構生命的價值、完成人性的開展。
- (四) 建置溫馨民主的校園文化：
 1. 以參與式管理、落實行政、教師會、家長會三者的良性互動。
 2. 以學生第一，教學優先的觀念提昇行政服務效率。
 3. 放下威權心態，開啟校園民主之風氣。
- (五) 推動適性教學：
 1. 落實校本課程理念，採多元化、活潑化的教學及評量。
 2. 運用校內、外資源，加強多元學習能力。
 3. 關懷相對弱勢學生之教學及輔導。
 4. 推動行動學習，充實學生運用資訊之知能，並提昇教師運用學習載具教學之能力。
- (六) 辦理發展性的訓輔活動：
 1. 辦理各項活動、競賽及展演。

業務計畫及預算概要

中華民國 113 年度

2. 推動校內外學習服務。
3. 發展績優社團及校隊，如傳統藝術、布袋戲、月琴等。
4. 加強新興領域教育的辦理，並融入各科教學以收成效。

三、組織概況：

本校設置校長 1 人，綜理全校校務，下設教導處、總務處、輔導室、人事室及幼兒園等單位。

內部分層業務如下：

(一) 教導處：秉承校長之命，辦理全校教務、學生事務等事項。

1. 教務組：掌理課程編排、課業考查、學藝競賽、教學研究、教師進修、差假教師調代課及缺補課之查核等事項；掌理註冊、編班、轉學、休學、學籍保管、各項獎助學金補助及成績考查等有關學籍事項。
2. 資設組：掌理教科書編選、教學用具之管理、保管等事項；掌理電腦設備及區域網路之管理、保管等事項。
3. 學務組：掌理訓育計畫之擬定及辦理各類訓育等活動；掌理學生體育活動、體格鍛鍊等事項；掌理學生日常生活常規，辦理交通導護各項事項；掌理健康檢查，個人及環境衛生檢查、保健等事項。

(二) 總務處：秉承校長之命，辦理全校總務事項。

事務組：辦理校舍場地佈置及環境美化，監督校舍建築及整修，財物購買保管及分配等事項；辦理現金、票據、契約之保管等收支移轉等事項；辦理公文收發登記與典守學校印信，撰擬繕校及檔案保管等事項。

(三) 輔導室：秉承校長之命，辦理全校學生學習輔導、生活輔導、生涯輔導等事項；掌理學生個案建立、學習輔導、生活輔導、生涯輔導及兩性教育、親職教育等事項；辦理輔導資料蒐集建檔、組訓愛心家長、實施測驗、社區人力整合、出版親職刊物等事項；擬定特殊教育計畫章則、親師輔導諮詢、特教班甄選鑑別、實施各項診斷測驗、特教兒童追蹤輔導等事項。

(四) 人事室：秉承上級人事機關之監督與指導，並受校長之指揮，依法辦理人事管理查核等事項。

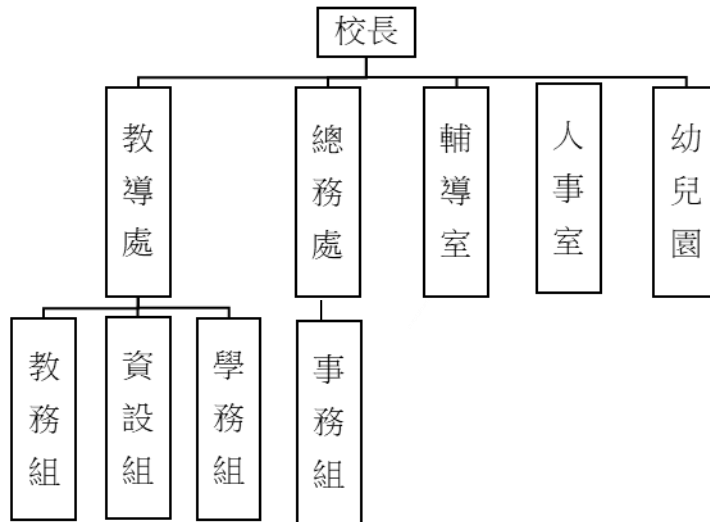
(五) 幼兒園：秉承校長之命，綜理園務、規劃幼兒教學、保育、環境

臺北市地方教育發展基金－臺北市士林區雙溪國民小學

業務計畫及預算概要

中華民國 113 年度

與各項措施。



四、基金歸類及屬性：

本校地方教育發展基金依據教育經費編列與管理法第 13 條規定設置，本基金為預算法第 4 條第 1 項第 2 款第 5 目所定之特別收入基金，以本府教育局為管理機關。

貳、業務計畫

一、基金來源：

單位：新臺幣千元

業務計畫	本年度預算數	實施內容
勞務收入	1	本年度預計收取教師甄選報名費等收入。
財產收入	205	本年度預計收取財產報廢變賣之殘值收入、校園場地開放收入等。
政府撥入收入	49,475	本年度預計由公庫撥入數。
教學收入	577	本年度預計收取幼兒園學生之學費、雜費等收入。
其他收入	228	本年度預計收取各界捐款收入、地震觀測站電費補助及數位學生證補卡等收入。

臺北市地方教育發展基金－臺北市士林區雙溪國民小學

業務計畫及預算概要

中華民國 113 年度

二、基金用途：

單位：新臺幣千元

業務計畫	本年度預算數	實施內容
國民教育計畫	41,479	本年度預計辦理教學事項為： 1. 各項教學、學生事務及輔導等業務。 2. 新購教具等各科教學設備，充實各科教材及用具。 3. 革新教學方法，提高教學效能。 4. 辦理教師甄選、指定活動等項目。
學前教育計畫	94	本年度預計辦理教學事項為： 1. 幼兒園各項教學及活動。 2. 新購教學用品，革新教學方法，提高教學效能。 3. 幼兒園各項活動，鍛鍊幼兒強健的體，增進幼兒各項生活智能。
一般行政管理計畫	2,639	本年度預計辦理事項為： 1. 綜理學校總務、人事、會計等業務。 2. 配合校務推動行政處室支援工作，進而增進校務運作。
建築及設備計畫	6,838	本年度預計辦理事項為： 1. 購置各學科教學課程所需教學設備、圖書館典藏之圖書。 2. 辦理涵雨樓屋頂防水隔熱整修工程。 3. 辦理無障礙環境改善工程。

參、預算概要

一、基金來源及用途之預計：

(一) 本年度基金來源：

服務收入 1 千元、財產處分收入 5 千元、其他財產收入 20 萬元、公庫撥款收入 4,947 萬 5 千元、學雜費收入 57 萬 7 千元、受贈收入 5 千元、雜項收入 22 萬 3 千元，本年度基金來源 5,048 萬 6 千元，較上年度預算數 5,077 萬 4 千元，減少 28 萬 8 千元，約 0.57%，主要係公庫撥款收入減編所致。

(二) 本年度基金用途：

臺北市地方教育發展基金－臺北市士林區雙溪國民小學

業務計畫及預算概要

中華民國 113 年度

國民教育計畫 4,147 萬 9 千元，學前教育計畫 9 萬 4 千元，一般行政管理計畫 263 萬 9 千元，建築及設備計畫 683 萬 8 千元，本年度基金用途 5,105 萬元，較上年度預算數 5,101 萬 3 千元，增加 3 萬 7 千元，約 0.07%，主要係水電費增編所致。

二、基金餘絀之預計：

本年度基金來源及用途相抵後，差短 56 萬 4 千元，較上年度預算數差短 23 萬 9 千元，增加 32 萬 5 千元，將移用以前基金餘額支應。

三、現金流量之預計：

本年度業務活動淨現金流出 56 萬 4 千元。

四、補辦預算事項：詳補辦預算明細表

(一) 固定資產之建設改良擴充 6 萬 3 千元

1. 111 年度教育部補助充實健康中心設備計畫 4 萬 4 千元，學校自籌款由國民教育計畫項下移列固定資產 1 萬 9 千元，共計 6 萬 3 千元。

肆、以前年度計畫實施成果概述：

一、前（111）年度計畫實施成果概述：

業務計畫	實施概況	實施成果
勞務收入	本年度預計收取教師甄選報名費等收入。	本年度已收取教師甄選報名費 1 千元。
財產收入	本年度預計收取財產報廢變賣之殘值收入、校園場地開放收入等。	本年度已收取校園場地開放收入 4 萬 4 千元等。
政府撥入收入	本年度預計由公庫撥入數。	本年度已收取公庫撥入數 4,828 萬 4 千元及教育部之補助計畫 68 萬 6 千元。
教學收入	本年度預計收取幼兒園學生之學費、雜費等收入。	本年度已收取幼兒園學生之學費、雜費等收入 50 萬 8 千元。
其他收入	本年度預計收取各界捐款收入、地震觀測站電費補助及數位學生證補卡等收入。	本年度已收取各界捐款收入 2 千元、地震觀測站電費補助 3 千元、數位學生證補卡 1 千元及代收代辦

臺北市地方教育發展基金 - 臺北市士林區雙溪國民小學

業務計畫及預算概要

中華民國 113 年度

			經費結餘等收入 1 萬 4 千元。
國民教育計畫	<p>本年度預計辦理教學事項為：</p> <ol style="list-style-type: none"> 1. 辦理各項教學、學生事務、圖書及輔導等業務。 2. 新購教具、圖書等各科教學設備，充實各科教材及用具。 3. 革新教學方法，提高教學效能。 4. 辦理教師甄選、指定活動等項目。 	<p>新購體育、自然、特教、圖書等各科教學設備，革新教學方法，充實各科教材，提高教學效能；另辦理教師甄選、性別平等教育、教師進修研習等，藉由辦理各項活動以鍛鍊學童強健的身體，增進學童各項生活智能。</p>	
學前教育計畫	<p>本年度預計辦理教學事項為：</p> <ol style="list-style-type: none"> 1. 辦理幼兒園各項教學及活動。 2. 新購教學用品，革新教學方法，提高教學效能。 3. 辦理幼兒園各項活動，鍛鍊幼兒強健的身體，增進幼兒各項生活智能。 	<p>新購教具等教學設備，充實各科教材，提高教學效能。並配合節慶、主題活動辦理戶外教學，藉由多元學習活動，增進幼兒生活智能。</p>	
一般行政管理計畫	<p>本年度預計辦理事項為：</p> <ol style="list-style-type: none"> 1. 綜理學校總務、人事、會計等業務。 2. 配合校務推動行政處室支援工作，進而增進校務運作。 	<p>綜理學校總務、人事、會計等業務，並配合校務推動行政處室支援工作，進而增進校務運作，達成預期目標。</p>	
建築及設備計畫	<p>本年度預計辦理事項為：</p> <ol style="list-style-type: none"> 1. 購置各學科教學課程所需教學設備。 2. 辦理消防設施改善專案。 	<ol style="list-style-type: none"> 1. 購置各學科教學課程所需教學設備。 2. 辦理消防設施改善專案。 	

二、上年度已過期間（112 年 1 月 1 日至 6 月 30 日止）計畫實施成果概述：

業務計畫	實施概況	實施成果
------	------	------

臺北市地方教育發展基金 - 臺北市士林區雙溪國民小學

業務計畫及預算概要

中華民國 113 年度

徵收及依法分配收入	本年度截至 6 月 30 日止預計收取廠商履約逾期罰款收入。	本年度截至 6 月 30 日止已接受廠商履約逾期罰款收入 2 千元。
勞務收入	本年度截至 6 月 30 日止預計收取教師甄選報名費等收入。	本年度截至 6 月 30 日止已收取教師甄選報名費 1 千元。
財產收入	本年度截至 6 月 30 日止預計收取校園場地開放收入等。	本年度截至 6 月 30 日止已收取校園場地開放收入 13 萬 5 千元。
政府撥入收入	本年度截至 6 月 30 日止預計公庫撥入數。	本年度截至 6 月 30 日止已收取公庫撥入數 2,688 萬 3 千元及教育部之補助計畫 41 萬 1 千元。
教學收入	本年度截至 6 月 30 日止預計收取幼兒園學生之 1 學期學費、雜費等收入。	本年度截至 6 月 30 日止已收取幼兒園學生 1 學期學費、雜費等收入 21 萬 9 千元。
其他收入	本年度截至 6 月 30 日止預計收取各界捐款收入、地震觀測站電費補助及數位學生證補卡等收入。	本年度截至 6 月 30 日止已收取各界捐款收入 3 千元及數位學生證補卡等收入 1 千元。
國民教育計畫	本年度截至 6 月 30 日止預計辦理教學事項為： <ol style="list-style-type: none"> 1. 辦理各項教學、學生事務及輔導等業務。 2. 新購教具等各科教學設備，充實各科教材及用具。 3. 革新教學方法，提高教學效能。 4. 辦理教師甄選、指定活動等項目。 	新購體育、自然、特教等各科教學設備，革新教學方法，充實各科教材，提高教學效能；另辦理教師甄選、性別平等教育、教師進修研習等，藉由辦理各項活動以鍛鍊學童強健的身體，增進學童各項生活智能。
學前教育計畫	本年度截至 6 月 30 日止預計辦理教學事項為： <ol style="list-style-type: none"> 1. 幼兒園各項教學及活動。 2. 新購教學用品，革新教學方法，提高教學效能。 	新購教具等教學設備，充實各科教材，提高教學效能。並配合節慶、主題活動辦理戶外教學，藉由多元學習活動，增進幼兒生活智能。

臺北市地方教育發展基金 - 臺北市士林區雙溪國民小學

業務計畫及預算概要

中華民國 113 年度

		3. 辦理幼兒園各項活動，鍛鍊幼兒強健的身體，增進幼兒各項生活智能。	
一般行政管理計畫		本年度截至 6 月 30 日止預計辦理事項為： 1. 綜理學校總務、人事、會計等業務。 2. 配合校務推動行政處室支援工作，進而增進校務運作。	持續辦理學校總務、人事、會計等業務，並配合校務推動行政處室支援工作，進而增進校務運作，以達成預期目標。
建築及設備計畫		本年度截至 6 月 30 日止預計辦理事項為： 1. 購置各學科教學課程所需教學設備、圖書館典藏之圖書招標作業。 2. 辦理籃球場地坪整修工程之建築師及工程招標作業。	1. 購置各學科教學課程所需教學設備、圖書館典藏之圖書招標作業。 2. 辦理籃球場地坪整修工程之建築師及工程招標作業。

臺北市地方教育發展基金－臺北市士林區雙溪國民小學

補辦預算明細表

中華民國113年度

單位：新臺幣元

項 目	金額	辦理年度	說 明
合計	63,000		
固定資產之建設改良擴充	63,000		
購置機械及設備	63,000	111	
微電腦遙控視力檢查器	40,000		教育部補助111年度充實健康中心設備經費28,000元，學校自籌12,000元，所需經費控留本校國民教育計畫-設備零件支應。 教育部補助111年度充實健康中心設備經費16,100元，學校自籌6,900元，所需經費控留本校國民教育計畫-設備零件支應。
個人電腦(i5-10500/8G/256SSD)	23,000		

備註：各基金依預算法第88條規定補辦預算，應確係不及編入年度預算，且因經營環境發生重大變遷或正常業務(含執行中央補助款項目)之確實需要，並經主管機關核轉本府核准先行辦理者；不具急迫性之事項，仍應儘可能納入預算辦理。

本 頁 空 白

預算主要表

臺北市地方教育發展基金－臺北市士林區雙溪國民小學

基金來源、用途及餘絀預計表

中華民國113年度

單位：新臺幣千元

前年度決算數	項 目	本年度預算數	上年度預算數	比較增減（－）
49,543	基金來源	50,486	50,774	-288
	勞務收入	1	1	
	服務收入	1	1	
44	財產收入	205	205	
	財產處分收入	5	5	
44	其他財產收入	200	200	
48,970	政府撥入收入	49,475	49,763	-288
48,284	公庫撥款收入	49,475	49,763	-288
686	政府其他撥入收入			
508	教學收入	577	577	
508	學雜費收入	577	577	
20	其他收入	228	228	
2	受贈收入	5	5	
18	雜項收入	223	223	
49,773	基金用途	51,050	51,013	37
41,582	國民教育計畫	41,479	41,846	-367
525	學前教育計畫	94	94	
1,876	一般行政管理計畫	2,639	1,981	658
5,790	建築及設備計畫	6,838	7,092	-254
-230	本期賸餘(短絀)	-564	-239	-325
1,916	期初基金餘額	1,446	1,106	341
1,685	期末基金餘額	882	867	16

註：前年度決算數細數之和與總數或略有出入，係四捨五入關係，以下各表同。

臺北市地方教育發展基金－臺北市士林區雙溪國民小學

現金流量預計表

中華民國113年度

單位：新臺幣千元

項 目	本 預	年 算	度 數	說 明
業務活動之現金流量				
本期賸餘(短絀)			-564	
業務活動之淨現金流入(流出)			-564	
其他活動之現金流量				
其他活動之淨現金流入(流出)				
現金及約當現金之淨增(淨減)			-564	
期初現金及約當現金			5,338	
期末現金及約當現金			4,774	

註：本表係採現金及約當現金基礎，包括現金及自投資日起3個月內到期或清償之債權證券。

預算明細表

臺北市地方教育發展基金－臺北市士林區雙溪國民小學

基金來源－服務收入明細表

中華民國113年度

單位：新臺幣元

科 目	單位	本 年 度 預 算 數			說 明
		數量 業務量	利(費)率	金 額	
合計				1,000	
服務收入				1,000	較上年度預算數1,000元，無增減。
	人	3	300	900	教師甄選報名費。
	年	1	100	100	配合預算編列至千元，增列進位數100元。

臺北市地方教育發展基金－臺北市士林區雙溪國民小學

基金來源－財產處分收入明細表

中華民國113年度

單位：新臺幣元

科 目	單位	本 年 度 預 算 數			說 明
		數量 業務量	利(費)率	金 額	
合計				5,000	
財產處分收入	年	1	5,000	5,000	較上年度預算數5,000元，無增減。 財產報廢變賣收入。

臺北市地方教育發展基金－臺北市士林區雙溪國民小學

基金來源－其他財產收入明細表

中華民國113年度

單位：新臺幣元

科 目	單位	本 年 度 預 算 數			說 明
		數量 業務量	利(費)率	金 額	
合計				200,000	
其他財產收入	年	1	200,000	200,000 200,000	較上年度預算數200,000元，無增減。 學校開放場地收入(收支對列)。

臺北市地方教育發展基金－臺北市士林區雙溪國民小學

基金來源－公庫撥款收入明細表

中華民國113年度

單位：新臺幣元

科 目	單位	本 年 度 預 算 數			說 明
		數量 業務量	利(費)率	金 額	
合計				49,475,000	
公庫撥款收入	年	1	49,475,000	49,475,000	較上年度預算數49,763,000元， 減少288,000元。 市府補助款。

臺北市地方教育發展基金－臺北市士林區雙溪國民小學

基金來源－學雜費收入明細表

中華民國113年度

單位：新臺幣元

科 目	單位	本 年 度 預 算 數			說 明
		數量 業務量	利(費)率	金 額	
合計				577,000	
學雜費收入				577,000	較上年度預算數577,000元，無增減。
	年	1	300	300	配合預算編列至千元，增列進位數300元。
	人、學期	5x2	5,150	51,500	幼兒園半日班學費收入預估學生5人。
	人、學期	25x2	7,000	350,000	幼兒園全日班學費收入預估學生25人。
	人、學期	25x2	2,955	147,750	幼兒園全日班雜費收入預估學生25人。
	人、學期	5x2	2,745	27,450	幼兒園半日班雜費收入預估學生5人。

臺北市地方教育發展基金－臺北市士林區雙溪國民小學

基金來源－受贈收入明細表

中華民國113年度

單位：新臺幣元

科目	單位	本年度預算數			說明
		數量 業務量	利(費)率	金額	
合計				5,000	
受贈收入	年	1	5,000	5,000	較上年度預算數5,000元，無增減。 捐贈獎助金等收入。

臺北市地方教育發展基金－臺北市士林區雙溪國民小學

基金來源－雜項收入明細表

中華民國113年度

單位：新臺幣元

科 目	單位	本 年 度 預 算 數			說 明
		數量 業務量	利(費)率	金 額	
合計				223,000	
雜項收入				223,000	較上年度預算數223,000元，無增減。
	年	1	4,000	4,000	中央研究院地震觀測站電費補助(收支對列)。
	年	1	219,000	219,000	工程圖說費等收入。

臺北市地方教育發展基金－臺北市士林區雙溪國民小學

基金用途－國民教育計畫明細表

中華民國113年度

單位：新臺幣元

前年度 決算數	上年度 預算數	科 目	本 年 度 預 算 數	說 明
41,582,294	41,846,000	合 計	41,479,000	
39,863,909	39,796,000	用人費用	39,043,000	
23,349,264	22,093,860	正式員額薪資	21,577,860	較上年度預算數22,093,860元，減少516,000元。
21,937,956	20,833,860	職員薪金	20,833,860	
			16,464,000	教師15人及教職員5人薪金(詳用人費用彙計表)(含教育部補助導師費72,000元)。
			1,860,000	教師2人薪金(詳用人費用彙計表)(含教育部補助導師費12,000元)。
			2,509,860	幼兒園教師2人及教保員1人薪金(詳用人費用彙計表)。
790,428	744,000	工員工資	744,000	
			384,000	工員1人工資(詳用人費用彙計表)。
			360,000	廚工1人工資(詳用人費用彙計表)。
620,880	516,000	警餉		校警1人薪金(詳用人費用彙計表)。
155,616	233,120	聘僱及兼職人員薪資	242,976	較上年度預算數233,120元，增加9,856元。
155,616	233,120	兼職人員酬金	242,976	
			36,000	會計主任兼職費，1人*12月*3,000元。
			147,840	教師代課鐘點費，本校編制教師總人數15人，按9分之1計，編列2人，每人220節，總節數2人*220節=440節，每節336元。
			53,760	補助調整授課特教教師鐘點費，2人*2節*40週*336元(教育部補助款)。
			5,376	補助調整授課鐘點費之外聘教師勞、健保及勞退費用(教育部補助款)。
609,024	590,735	加(夜)班費	547,735	較上年度預算數590,735元，減少43,000元。
609,024	590,735	未休假加班費	547,735	
			70,667	未休假加班費。
			477,068	未休假加班費。
5,783,462	5,964,738	獎金	5,814,238	較上年度預算數5,964,738元，減少150,500元。
3,079,861	3,202,155	考績獎金	3,116,155	
			351,155	依考績法規定核發之獎金。
			310,000	依考績法規定核發之獎金。
			2,455,000	依考績法規定核發之獎金。

臺北市地方教育發展基金－臺北市士林區雙溪國民小學

基金用途－國民教育計畫明細表

中華民國113年度

單位：新臺幣元

前年度 決算數	上年度 預算數	科 目	本 年 度 預 算 數	說 明
2,703,601	2,762,583	年終獎金	2,698,083	
			2,106,850	依規定於年節加發之獎金。
			358,733	依規定於年節加發之獎金。
			232,500	依規定於年節加發之獎金。
6,625,220	7,136,700	退休及卹償金	7,095,420	較上年度預算數7,136,700元，減少41,280元。
6,537,662	7,095,180	職員退休及離職金	7,053,900	
			210,600	提撥退撫基金。
			4,758,000	退休人員月退休金，13人*30,500元*12月=4,758,000元。
			323,280	提撥退撫基金。
			1,762,020	提撥退撫基金。
87,558	41,520	工員退休及離職金	41,520	
			30,720	提撥勞工退休準備金。
			10,800	提撥勞工退休準備金。
3,341,323	3,776,847	福利費	3,764,771	較上年度預算數3,776,847元，減少12,076元。
2,122,041	1,956,180	分擔員工保險費	1,883,160	
			1,447,044	分擔公保、勞保、健保費。
			160,644	分擔公保、勞保、健保費。
			275,472	分擔公保、勞保、健保費。
62,370	137,420	傷病醫藥費	213,720	
			176,000	健康檢查補助費，11人* 16,000元。
			36,000	健康檢查補助費，8人* 4,500元。
			1,720	幼兒園教保人員健康檢查補助費(每2人編1人)及廚工健康檢查補助費，2人*860元。
218,518	238,140	員工通勤交通費	234,540	
			11,760	幼兒園教師上下班交通費，1人*10月*1,176元。
			28,800	幼兒園教師兼行政人員上下班交通費，2人*12月*1,200元。
			31,500	教師上下班交通費，5人*10月* 630元。
			35,280	教師上下班交通費，3人*10月* 1,176元。
			23,520	特教教師上下班交通費，2人*10月*1,176元。

臺北市地方教育發展基金－臺北市士林區雙溪國民小學

基金用途－國民教育計畫明細表

中華民國113年度

單位：新臺幣元

前年度 決算數	上年度 預算數	科 目	本 年 度 預 算 數	說 明
			30,240	職員工上下班交通費，4人*12月*630元。
			14,400	特教教師兼行政上下班交通費，1人*12月*1,200元。
			30,240	教師兼行政人員上下班交通費，4人*12月*630元。
			28,800	職員工上下班交通費，2人*12月*1,200元。
938,394	1,445,107	其他福利費	1,433,351	
			192,000	休假旅遊補助費。
			32,000	休假旅遊補助費。
			24,000	退休人員三節慰問金，4人* 6,000元。
			6,000	遺族三節慰問金，1人* 6,000元。
			569,700	喪葬補助費，3人*5月*37,980元。
			195,780	結婚補助費，3人*2月*32,630元。
			413,871	教職員工子女教育補助費。
1,095,011	1,146,000	服務費用	1,323,000	
321,116	196,726	水電費	320,890	較上年度預算數196,726元，增加124,164元。
				。
276,910	154,000	工作場所電費	276,910	
			4,000	中央研究院地震觀測站電費補助(收支對列)。
			93,436	學生在校作息時間內使用冷氣設備電費，7班*13,348元。
			179,474	電費基本費。
44,206	42,726	工作場所水費	43,980	水費基本費。
24,600	23,870	旅運費	23,870	較上年度預算數23,870元，無增減。
18,600	23,870	國內旅費	23,870	
			18,600	校外教學隨隊人員出差旅費，4人*3天*1,550元。
			5,270	教職員工因公出差旅費。
6,000		其他旅運費		
340,815	598,740	修理保養及保固費	620,790	較上年度預算數598,740元，增加22,050元。
216,140	363,500	一般房屋修護費	372,500	
			262,500	學校校舍及其他建築物等維修費。
			100,000	開放校園場地建物等維修費(收支對列)。
			10,000	綠屋頂計畫專業園藝人員進行花圃施肥維

臺北市地方教育發展基金－臺北市士林區雙溪國民小學

基金用途－國民教育計畫明細表

中華民國113年度

單位：新臺幣元

前年度 決算數	上年度 預算數	科 目	本 年 度 預 算 數	說 明
112,375	219,240	機械及設備修護費	232,290	護。
			10,800	電腦設備維護費(電腦專案計畫)。
			20,940	各項教學設備及其他公用用具等保養修護(收支對列)。
			200,550	各項教學設備及其他公用用具等保養維護費。
12,300	16,000	雜項設備修護費	16,000	
			16,000	冷氣設備維護費，8班*2,000元。
132,773	172,864	一般服務費	203,650	較上年度預算數172,864元，增加30,786元。
1,148	1,152	佣金、匯費、經理費及手續費	1,152	委託超商代收學雜費手續費，96人*2學期*6元。
84,025	115,712	計時與計件人員酬金	121,498	
			107,520	閩客語教學支援人員鐘點費，8人*1節*40週*336元。
			13,978	閩客語教學支援人員鐘點費之外聘人員勞、健保及勞退費用。
47,600	56,000	體育活動費	81,000	
			6,000	文康活動費，本校編列幼兒園教師2人，每人編列3,000元。
			6,000	文康活動費，本校編列契約進用教保員1人，廚工1人，合計2人，每人編列3,000元(上述人員係幼托整合前得編列文康活動費之人員)。
			45,000	文康活動費，本校編列教師15人，每人編列3,000元。
			6,000	文康活動費，本校編列特教教師2人，每人編列3,000元。
			18,000	文康活動費，本校編列職員5人，工員1人，合計6人，每人編列3,000元。
275,707	153,800	專業服務費	153,800	較上年度預算數153,800元，無增減。
130,984	71,200	講課鐘點、稿費、出席審查及查詢費	71,200	
			28,000	辦理兩公約人權、法治、品德教育、特教、輔導、環教、生命等各類依法宣導活動講座鐘點費，14節*2,000元。。

臺北市地方教育發展基金－臺北市士林區雙溪國民小學

基金用途－國民教育計畫明細表

中華民國113年度

單位：新臺幣元

前年度 決算數	上年度 預算數	科 目	本 年 度 預 算 數	說 明
			10,000	國小家長教育成長暨志工培訓講座鐘點費，5節*2,000元。
			18,000	性別平等教育宣導講座鐘點費，9節*2,000元。
			4,000	小田園教育體驗學習講座鐘點費，2節*2,000元。
			7,200	教材編輯費，1班*12月*600元。
			4,000	資源班講座鐘點費，2節*2,000元(特教班班級業務費)。
11,025	14,400	委託檢驗(定)試驗認證費	14,400	
			2,400	飲水機水質檢驗費，2臺*1,200元。
			12,000	建築物及消防設備安全檢查費(普通班班級業務費)。
133,698	68,200	其他專業服務費	68,200	
			20,000	學生輔導指導費。
			21,600	學童午餐指導費，6班*1人*9月*400元。
			5,000	學童牙齒檢查費。
			21,600	游泳池水電清潔維護費，3班*7,200元。
410,415	632,000	材料及用品費	519,000	
88,426	177,600	使用材料費	113,800	較上年度預算數177,600元，減少63,800元。
88,426	177,600	設備零件	113,800	
			25,200	電腦設備維護及管理費，4班*6,300元。
			16,000	輔助教具及各式媒材(特教班設備費移列)。
			62,600	各領域教學用品(班級設備費移列)。
			10,000	小田園農具、澆水器具、水桶、小圓鋤及鋤頭等園藝用品及教具製作、烹飪體驗等相關器材。
321,989	454,400	用品消耗	405,200	較上年度預算數454,400元，減少49,200元。
4,663	4,000	辦公(事務)用品	4,000	
			2,000	性別平等教育宣導文具用品。
			2,000	教師專業成長用文具紙張。
28,485	40,000	報章雜誌		新購書籍(班級設備費移列)。
15,000	15,000	醫療用品(非醫療院所使用)	15,000	健康中心藥品。
273,841	395,400	其他用品消耗	386,200	

臺北市地方教育發展基金－臺北市士林區雙溪國民小學

基金用途－國民教育計畫明細表

中華民國113年度

單位：新臺幣元

前年度 決算數	上年度 預算數	科 目	本 年 度 預 算 數	說 明
			10,000	兒童節慶活動費。
			10,200	教學用教科書，6年級*1,700元。
			82,920	普通班教學材料費，6班*13,820元。
			33,000	垃圾袋費用、消毒藥水、衛生清潔用品費、衛生紙及教室佈置費(普通班班級業務費)。
			13,820	道具、器材及教學參考資料等，1班*13,820元(特教班材料費)。
			3,200	垃圾袋費用、消毒藥水、衛生清潔用品費、衛生紙及教室佈置費(特教班班級業務費)。
			600	教師甄選工作雜支。
			300	教師甄選工作逾時誤餐餐盒費用，3人次*100元。
			29,500	綠屋頂計畫資材、花土、花器及草花、種籽、菜苗、花卉、苗木等。
			16,000	辦理各項教學相關活動雜支(收支對列)。
			59,060	校園綠美化植栽、修剪費等(收支對列)。
			4,000	辦理各項教學相關活動逾時誤餐費用，40人次*100元(收支對列)。
			46,100	運動會表演用道具及場地佈置材料費等。
			24,000	國小學生活動費，120人*2學期*100元。
			30,000	課後社團活動費。
			23,500	小田園肥料、培養土、盆器、種子、樹苗、植栽等用品材料。
29,400	22,000	租金、償債、利息及相關手續費	22,000	
27,800	22,000	交通及運輸設備租金	22,000	較上年度預算數22,000元，無增減。
27,800	22,000	車租	22,000	
			12,000	小田園縣市農事田園交流車租。
			10,000	綠屋頂計畫校外參訪車資。
1,600		雜項設備租金		
1,600		雜項設備租金		
118,322	134,000	會費、捐助、補助、分攤、照護、救濟與交流活動費	202,000	

臺北市地方教育發展基金－臺北市士林區雙溪國民小學

基金用途－國民教育計畫明細表

中華民國113年度

單位：新臺幣元

前年度 決算數	上年度 預算數	科 目	本 年 度 預 算 數	說 明
10,000	10,000	捐助、補助與獎助	10,000	較上年度預算數10,000元，無增減。
10,000	10,000	獎助學員生給與	10,000	教育關懷獎每校推薦1名學生獎助金。
108,322	124,000	補貼、獎勵、慰問、照護與救濟	192,000	較上年度預算數124,000元，增加68,000元。
15,680	16,800	獎勵費用	54,000	
			54,000	敬師獎勵活動費，27人*2,000元。
13,000		慰問、照護及濟助金		
79,642	107,200	其他補貼、獎勵、慰問、照護與救濟	138,000	
			3,000	本市市民第3胎就讀國小教育補助費，3人*1,000元。
			13,600	弱勢學生教科書補助費用，8人*1,700元。
			935	配合預算編列至千元，增列進位數935元。
			36,225	清寒學生餐費補助，3人*125日*55元+3人*80日*65元。
			84,240	補助學校午餐使用有機蔬菜或有機米計畫，81人*40週*26元。
		短絀、賠償給付與支應退場支出	251,000	
		賠償給付	251,000	較上年度預算數0元，增加251,000元。
		一般賠償	251,000	
			250,560	勞保投保薪資及新制勞退金賠償經費(新增)。
			440	配合預算編列至千元，增列進位數440元。
65,237	116,000	其他	119,000	
65,237	116,000	其他支出	119,000	較上年度預算數116,000元，增加3,000元。
65,237	116,000	其他	119,000	
			12,500	班級自治費，125人*2學期*50元。
			5,000	退休人員紀念品，1人*5,000元。
			700	配合預算編列至千元，增列進位數700元。
			100,800	執行學生路隊安全導護費及導護志工保險費，4人*40週*10次*63元。

臺北市地方教育發展基金－臺北市士林區雙溪國民小學

基金用途－學前教育計畫明細表

中華民國113年度

單位：新臺幣元

前年度 決算數	上年度 預算數	科 目	本 年 度 預 算 數	說 明
525,080	94,000	合計	94,000	
13,690	14,000	服務費用	14,000	
190	288	一般服務費	288	較上年度預算數288元，無增減。
190	288	佣金、匯費、經理費及手續費	288	委託超商代收學雜費手續費，24人*2學期*6元。
13,500	13,712	專業服務費	13,712	較上年度預算數13,712元，無增減。
13,500	13,712	其他專業服務費	13,712	
			9,000	學童午餐指導費，1班*2人*9月*500元。
			4,500	學童午餐指導費(教保員)，1班*1人*9月*500元。
			212	配合預算編列至千元，增列進位數212元。
19,000	26,000	材料及用品費	26,000	
19,000	19,000	使用材料費	19,000	較上年度預算數19,000元，無增減。
19,000	19,000	設備零件	19,000	感覺統合與幼兒遊具(幼兒園設備費移列)。
	7,000	用品消耗	7,000	較上年度預算數7,000元，無增減。
	7,000	其他用品消耗	7,000	垃圾袋費用、消毒藥水、衛生清潔用品費、衛生紙及教室佈置費(幼兒園班級業務費)。
469,710	6,000	會費、捐助、補助、分攤、照護、救濟與交流活動費	6,000	
469,710	6,000	補貼、獎勵、慰問、照護與救濟	6,000	較上年度預算數6,000元，無增減。
6,000		慰問、照護及濟助金		
463,710	6,000	其他補貼、獎勵、慰問、照護與救濟	6,000	
			5,184	補助學校午餐使用有機蔬菜或有機米計畫，27人*40週*1次*4.8元。
			816	配合預算編列至千元，增列進位數816元。
22,680	48,000	其他	48,000	
22,680	48,000	其他支出	48,000	較上年度預算數48,000元，無增減。
22,680	48,000	其他	48,000	幼兒導護費，2人*40週*10次*60元。

臺北市地方教育發展基金－臺北市士林區雙溪國民小學

基金用途－一般行政管理計畫明細表

中華民國113年度

單位：新臺幣元

前年度 決算數	上年度 預算數	科 目	本 年 度 預 算 數	說 明
1,875,859	1,981,000	合 計	2,639,000	
1,672,714	1,754,000	服務費用	2,417,000	
4,116	10,588	旅運費	10,336	較上年度預算數10,588元，減少252元。
4,116	10,588	國內旅費	10,336	教職員工(聯絡員)短程車資(統籌業務費)。
1,135,340	1,182,696	一般服務費	1,845,864	較上年度預算數1,182,696元，增加663,168元。
1,135,340	1,182,696	外包費	1,845,864	
			1,269,864	校警勞務外包費，2人*12月*52,911元。
			456,000	職工(技工、工友)業務外包費，1人*12月*38,000元。
			120,000	消化超額職工3人(技工、工友)業務外包費，3人*40,000元。
461,258	488,716	專業服務費	488,800	較上年度預算數488,716元，增加84元。
2,500		講課鐘點、稿費、出席審查及查詢費		
458,758	488,716	其他專業服務費	488,800	
			28,800	學童午餐指導費(工作人員)，8人*9月*400元。
			460,000	校園安全機械定點、機動巡邏等保全費用。
72,000	72,000	公共關係費	72,000	較上年度預算數72,000元，無增減。
72,000	72,000	公共關係費	72,000	校長特別費，12月*6,000元。
198,055	226,000	材料及用品費	221,000	
198,055	226,000	用品消耗	221,000	較上年度預算數226,000元，減少5,000元。
193,005	220,950	辦公(事務)用品	221,000	
			220,864	統籌業務費計算如下：普通班6班、附設幼兒園1班，未達15班依15班計，1,290元*15班*12月=232,200元，除依實際需求移列移列教職員工(聯絡員)短程車資10,336元、護理師公會會費1,000元外，其餘如列數。
			136	配合預算編列至千元，增列進位數136元。
5,050	5,050	服裝		
4,090		稅捐及規費(強制費)		
4,090		規費		
4,090		行政規費與強制費		

臺北市地方教育發展基金－臺北市士林區雙溪國民小學

基金用途－一般行政管理計畫明細表

中華民國113年度

單位：新臺幣元

前年度 決算數	上年度 預算數	科 目	本 年 度 預 算 數	說 明
1,000	1,000	會費、捐助、補助、分攤、照 護、救濟與交流活動費	1,000	
1,000	1,000	會費	1,000	較上年度預算數1,000元，無增減。
1,000	1,000	職業團體會費	1,000	護理師公會會費1人(統籌業務費)。

臺北市地方教育發展基金－臺北市士林區雙溪國民小學

基金用途－建築及設備計畫明細表

中華民國113年度

單位：新臺幣元

前年度 決算數	上年度 預算數	科 目	本 年 度 預 算 數	說 明
5,790,047	7,092,000	合計	6,838,000	
5,790,047	7,092,000	購建固定資產、無形資產、非理財 目的之長期投資及營舍與設施工程 支出	6,838,000	
474,900	466,000	購建固定資產	491,000	
474,900	466,000	一般建築及設備計畫	491,000	
		班級設備	314,200	
		購置機械及設備	94,200	
			94,200	新購高壓清洗機1臺。
		購置雜項設備	220,000	
			57,000	新購飲水機(電壓:11V、具節能 標章功能，能源效率需達4級 以上)，3臺*19,000元。
			38,000	新購多媒體電視(可觸控)1 臺。
			50,000	新購雷射投影機(Full-HD)1臺。
			45,000	新購電鋼琴(藍牙Bluetooth Audio/MIDI傳輸功能,可支援與 行動裝置連結)1臺。
			30,000	新購圖書館典藏圖書。
		資訊設備	176,800	
		購置機械及設備	176,800	
			46,170	汰換網路及資訊周邊設備(電 腦專案計畫)。
			105,200	汰換桌上型電腦(含顯示器)，4 部*26,300元(電腦專案計畫)。
			25,430	汰換筆記型電腦1部(電腦專案 計畫)。
474,900	466,000	校園設備		
397,900	328,500	購置機械及設備		
	99,500	購置交通及運輸設備		
77,000	38,000	購置雜項設備		
36,000	36,000	購置無形資產	36,000	
36,000	36,000	一般建築及設備計畫	36,000	
36,000	36,000	資訊設備	36,000	
36,000	36,000	購置電腦軟體	36,000	
			36,000	電腦教學軟體費(電腦專案計

臺北市地方教育發展基金－臺北市士林區雙溪國民小學

基金用途－建築及設備計畫明細表

中華民國113年度

單位：新臺幣元

前年度 決算數	上年度 預算數	科 目	本 年 度 預 算 數	說 明
				畫)。
5,279,147	6,590,000	遞延支出	6,311,000	
5,279,147	6,590,000	一般建築及設備計畫	6,311,000	
		涵雨樓屋頂防水隔熱整修 工程	3,871,000	
		其他遞延支出	3,871,000	
			3,574,390	一、施工費。
			225,187	二、委託技術服務費(總包價 法)。
			71,423	三、工程管理費(按施工費約 2%提列)。
		無障礙環境改善工程	2,440,000	
		其他遞延支出	2,440,000	
			2,231,840	一、施工費。
			162,924	二、委託技術服務費(總包價 法)。
			45,236	三、工程管理費(按施工費約 2%提列)。
5,279,147	6,590,000	校園整修工程		
5,279,147	6,590,000	其他遞延支出		

本 頁 空 白

預 算 參 考 表

臺北市地方教育發展基金－臺北市士林區雙溪國民小學

預計平衡表

中華民國113年12月31日

單位：新臺幣千元

111年(前年) 12月31日 決算數	科 目	113年12月31日 預計數	112年12月31日 預計數	比較增減(-)
7,559	資產合計	6,756	7,320	-564
7,559	資產	6,756	7,320	-564
5,625	流動資產	4,822	5,386	-564
5,577	現金	4,774	5,338	-564
5,577	銀行存款	4,774	5,338	-564
48	預付款項	48	48	
48	預付費用	48	48	
1,918	投資、長期應收款項、貸墊款及準備金	1,918	1,918	
1,918	準備金	1,918	1,918	
1,535	退休及離職準備金	1,535	1,535	
383	其他準備金	383	383	
16	其他資產	16	16	
16	什項資產	16	16	
9	存出保證金	9	9	
7	暫付及待結轉帳項	7	7	
817,593	代管資產	817,593	817,593	
817,593	應付代管資產	817,593	817,593	
7,559	負債及基金餘額合計	6,756	7,320	-564
5,873	負債	5,873	5,873	
1,879	流動負債	1,879	1,879	
1,879	應付款項	1,879	1,879	
1,659	應付代收款	1,659	1,659	
157	應付費用	157	157	
63	應付工程款	63	63	
3,995	其他負債	3,995	3,995	
3,995	什項負債	3,995	3,995	
2,385	存入保證金	2,385	2,385	
1,535	應付退休及離職金	1,535	1,535	
75	暫收及待結轉帳項	75	75	
1,685	基金餘額	882	1,446	-564
1,685	基金餘額	882	1,446	-564
1,685	基金餘額	882	1,446	-564
1,685	累積餘額	882	1,446	-564

註：1.信託代理與保證資產(負債)前年度決算數0元，上年度預計數0元，本年度預計數0元。2.或有資產(負債)0元。3.本基金自93年度起，本固定項目分開原則，將屬長期固定帳項，包括固定資產32,018,040元、無形資產106,564元及長期債務0元等，另立帳類管理，未納入本表。

臺北市地方教育發展基金一

各項費用

中華民國

前年度 決算數	上年度 預算數	計畫別	合計	國民教育計畫
		用途別科目		
49,773,280	51,013,000	合計	51,050,000	41,479,000
39,863,909	39,796,000	用人費用	39,043,000	39,043,000
23,349,264	22,093,860	正式員額薪資	21,577,860	21,577,860
21,937,956	20,833,860	職員薪金	20,833,860	20,833,860
790,428	744,000	工員工資	744,000	744,000
620,880	516,000	警餉		
155,616	233,120	聘僱及兼職人員薪資	242,976	242,976
155,616	233,120	兼職人員酬金	242,976	242,976
609,024	590,735	加(夜)班費	547,735	547,735
609,024	590,735	未休假加班費	547,735	547,735
5,783,462	5,964,738	獎金	5,814,238	5,814,238
3,079,861	3,202,155	考績獎金	3,116,155	3,116,155
2,703,601	2,762,583	年終獎金	2,698,083	2,698,083
6,625,220	7,136,700	退休及卹償金	7,095,420	7,095,420
6,537,662	7,095,180	職員退休及離職金	7,053,900	7,053,900
87,558	41,520	工員退休及離職金	41,520	41,520
3,341,323	3,776,847	福利費	3,764,771	3,764,771
2,122,041	1,956,180	分擔員工保險費	1,883,160	1,883,160
62,370	137,420	傷病醫藥費	213,720	213,720
218,518	238,140	員工通勤交通費	234,540	234,540
938,394	1,445,107	其他福利費	1,433,351	1,433,351
2,781,415	2,914,000	服務費用	3,754,000	1,323,000
321,116	196,726	水電費	320,890	320,890
276,910	154,000	工作場所電費	276,910	276,910
44,206	42,726	工作場所水費	43,980	43,980
28,716	34,458	旅運費	34,206	23,870
22,716	34,458	國內旅費	34,206	23,870
6,000		其他旅運費		
340,815	598,740	修理保養及保固費	620,790	620,790
216,140	363,500	一般房屋修護費	372,500	372,500
112,375	219,240	機械及設備修護費	232,290	232,290

臺北市士林區雙溪國民小學

彙計表

113年度

單位：新臺幣元

學前教育計畫	一般行政管理計畫	建築及設備計畫			
94,000	2,639,000	6,838,000			
14,000	2,417,000				
	10,336				
	10,336				

臺北市地方教育發展基金一

各項費用

中華民國

前年度 決算數	上年度 預算數	計畫別	合計	國民教育計畫
		用途別科目		
12,300	16,000	雜項設備修護費	16,000	16,000
1,268,303	1,355,848	一般服務費	2,049,802	203,650
1,338	1,440	佣金、匯費、經理費及手續費	1,440	1,152
1,135,340	1,182,696	外包費	1,845,864	
84,025	115,712	計時與計件人員酬金	121,498	121,498
47,600	56,000	體育活動費	81,000	81,000
750,465	656,228	專業服務費	656,312	153,800
133,484	71,200	講課鐘點、稿費、出席審查及查詢費	71,200	71,200
11,025	14,400	委託檢驗(定)試驗認證費	14,400	14,400
605,956	570,628	其他專業服務費	570,712	68,200
72,000	72,000	公共關係費	72,000	
72,000	72,000	公共關係費	72,000	
627,470	884,000	材料及用品費	766,000	519,000
107,426	196,600	使用材料費	132,800	113,800
107,426	196,600	設備零件	132,800	113,800
520,044	687,400	用品消耗	633,200	405,200
197,668	224,950	辦公(事務)用品	225,000	4,000
28,485	40,000	報章雜誌		
5,050	5,050	服裝		
15,000	15,000	醫療用品(非醫療院所使用)	15,000	15,000
273,841	402,400	其他用品消耗	393,200	386,200
29,400	22,000	租金、償債、利息及相關手續費	22,000	22,000
27,800	22,000	交通及運輸設備租金	22,000	22,000
27,800	22,000	車租	22,000	22,000
1,600		雜項設備租金		
1,600		雜項設備租金		
5,790,047	7,092,000	購建固定資產、無形資產、非理財目的 之長期投資及營舍與設施工程支出	6,838,000	
474,900	466,000	購建固定資產	491,000	
397,900	328,500	購置機械及設備	271,000	
	99,500	購置交通及運輸設備		
77,000	38,000	購置雜項設備	220,000	

臺北市士林區雙溪國民小學

彙計表

113年度

單位：新臺幣元

學前教育計畫	一般行政管理計畫	建築及設備計畫			
288	1,845,864				
288	1,845,864				
13,712	488,800				
13,712	488,800				
	72,000				
	72,000				
26,000	221,000				
19,000					
19,000					
7,000	221,000				
	221,000				
7,000					
		6,838,000			
		491,000			
		271,000			
		220,000			

臺北市地方教育發展基金一

各項費用

中華民國

前年度 決算數	上年度 預算數	計畫別	合計	國民教育計畫
		用途別科目		
36,000	36,000	購置無形資產	36,000	
36,000	36,000	購置電腦軟體	36,000	
5,279,147	6,590,000	遞延支出	6,311,000	
5,279,147	6,590,000	其他遞延支出	6,311,000	
4,090		稅捐及規費(強制費)		
4,090		規費		
4,090		行政規費與強制費		
589,032	141,000	會費、捐助、補助、分攤、照護、救濟 與交流活動費	209,000	202,000
1,000	1,000	會費	1,000	
1,000	1,000	職業團體會費	1,000	
10,000	10,000	捐助、補助與獎助	10,000	10,000
10,000	10,000	獎助學員生給與	10,000	10,000
578,032	130,000	補貼、獎勵、慰問、照護與救濟	198,000	192,000
15,680	16,800	獎勵費用	54,000	54,000
19,000		慰問、照護及濟助金		
543,352	113,200	其他補貼、獎勵、慰問、照護與救濟	144,000	138,000
		短絀、賠償給付與支應退場支出	251,000	251,000
		賠償給付	251,000	251,000
		一般賠償	251,000	251,000
87,917	164,000	其他	167,000	119,000
87,917	164,000	其他支出	167,000	119,000
87,917	164,000	其他	167,000	119,000

臺北市士林區雙溪國民小學

彙計表

113年度

單位：新臺幣元

學前教育計畫	一般行政管理計畫	建築及設備計畫			
		36,000			
		36,000			
		6,311,000			
		6,311,000			
6,000	1,000				
	1,000				
	1,000				
6,000					
6,000					
48,000					
48,000					
48,000					

臺北市地方教育發展基金－臺北市士林區雙溪國民小學

員工人數彙計表

中華民國113年度

單位：人

計 畫 及 項 目	上年度最高可 進用員額數	本年度 增減(-)數	本年度最高可 進用員額數	說 明
合計	28	-1	27	
國民教育計畫部分	28	-1	27	
職員	25		25	
駐衛警	1	-1		
技工	1		1	
工友	1		1	

註：1.本表約僱、聘用係指奉准有案之約聘僱人員。

2.外包費編列工友外包1人、校警外包2人、清潔外包費等，計184萬5,864元。3.計時與計件人員酬金編列閩客語教學支援人員鐘點費等，計12萬1,498元。

本 頁 空 白

臺北市地方教育發展基金一

用人費用

中華民國

計畫及項目	合計	正式 員額 薪資	聘僱 人員 薪資	加(夜) 班費	津貼	獎 金		
						年終獎金	考績獎金	其他
合計	39,043,000	21,577,860		547,735		2,698,083	3,116,155	
國民教育計畫	39,043,000	21,577,860		547,735		2,698,083	3,116,155	
正式人員	34,012,024	21,577,860		547,735		2,698,083	3,116,155	
兼任人員	242,976							
其他人員	4,788,000							

註：1.本表兼任人員用人費用，係學校教職員兼課或請假代課鐘點費。2.外包費編列工友外包1人、校警外包2人、清潔外包費等，計184萬5,864元。3.計時與計件人員酬金編列閩客語教學支援人員鐘點費等，計12萬1,498元。

臺北市士林區雙溪國民小學

彙計表

113年度

單位：新臺幣元

退休及卹償金		資遣費	福 利 費					提繳費	兼任人員用人費用
退休金	卹償金		分擔保險費	傷病醫藥費	提撥福利金	員工通勤交通費	其他		
7,095,420			1,883,160	213,720		234,540	1,433,351		242,976
7,095,420			1,883,160	213,720		234,540	1,433,351		242,976
2,337,420			1,883,160	213,720		234,540	1,403,351		
4,758,000							30,000		242,976

臺北市地方教育發展基金－臺北市士林區雙溪國民小學

單位（或計畫）成本分析表

中華民國113年度

單位：新臺幣千元

計 畫 別	單 位	單位成本(元)或 平均利(費)率	數 量	預 算 數	說 明
合計				51,050	
國民教育計畫				41,479	
學前教育計畫				94	
一般行政管理計畫				2,639	
建築及設備計畫				6,838	

臺北市地方教育發展基金－臺北市士林區雙溪國民小學

5年來主要業務計畫分析表

中華民國113年度

單位：新臺幣千元

年度及項目	單位	數量	單位成本(元)或 平均利(費)率	金額	說明
(本)年度預算數					
國民教育計畫				41,479	
學前教育計畫				94	
(上)年度預算數					
國民教育計畫				41,846	
學前教育計畫				94	
(前)年度決算數					
國民教育計畫				41,582	
學前教育計畫				525	
(110)年度決算數					
國民教育計畫				40,448	
學前教育計畫				308	
(109)年度決算數					
國民教育計畫				28,653	
學前教育計畫				4,004	

臺北市地方教育發展基金－臺北市士林區雙溪國民小學

資本資產明細表

中華民國113年度

單位：新臺幣千元

項 目	取得成本 (期初餘額)	以前年度 累計折舊/ 長期投資 評 價	本 年 度 變 動				本年度累計折 舊/長期投資 評價變動數	期末餘額	
			增加		減少				主要增減 原因說明
			金額	類型	金額	類型			
合計	34,576	979	527		37		1,962	32,125	
土地改良物	16,303	131					315	15,857	
房屋及建築	174	2					6	166	
機械及設備	10,012	618	271	增置			1,091	8,574	
交通及運輸 設備	1,727	48					136	1,543	
雜項設備	6,253	180	220	增置			415	5,878	
電腦軟體	107		36	增置	37	無形資 產攤銷		107	