

中華民國 110 年度

4-0501629

## 臺北市總預算案

臺北市政府教育局主管

臺北市地方教育發展基金

臺北市士林區蘭雅國民小學附屬單位預算之分預算

(特別收入基金)

臺北市士林區蘭雅國民小學編

# 臺北市地方教育發展基金－臺北市士林區蘭雅國民小學

## 目次

中華民國110年度

一、財務摘要 .....	第 1 頁
二、業務計畫及預算概要 .....	第 3 -11 頁
三、預算主要表	
(一) 基金來源、用途及餘絀預計表 .....	第 13 頁
(二) 現金流量預計表 .....	第 14 頁
四、預算明細表	
(一) 基金來源－服務收入明細表 .....	第 15 頁
(二) 基金來源－財產處分收入明細表 .....	第 16 頁
(三) 基金來源－租金收入明細表 .....	第 17 頁
(四) 基金來源－其他財產收入明細表 .....	第 18 頁
(五) 基金來源－公庫撥款收入明細表 .....	第 19 頁
(六) 基金來源－學雜費收入明細表 .....	第 20 頁
(七) 基金來源－受贈收入明細表 .....	第 21 頁
(八) 基金來源－雜項收入明細表 .....	第 22 頁
(九) 基金用途－國民教育計畫明細表 .....	第 23 -30 頁
(十) 基金用途－學前教育計畫明細表 .....	第 31 -33 頁
(十一) 基金用途－一般行政管理計畫明細表 .....	第 34 -36 頁
(十二) 基金用途－建築及設備計畫明細表 .....	第 37 -38 頁
五、預算參考表	
(一) 預計平衡表 .....	第 39 頁
(二) 各項費用彙計表 .....	第 40 -45 頁
(三) 員工人數彙計表 .....	第 46 頁
(四) 用人費用彙計表 .....	第 48 -51 頁

# 臺北市地方教育發展基金－臺北市士林區蘭雅國民小學

## 目 次

中華民國110年度

(五) 聘用及約僱人員明細表 .....	第 52 – 53 頁
(六) 單位 (或計畫) 成本分析表 .....	第 54 頁
(七) 5 年來主要業務計畫分析表 .....	第 55 頁
(八) 資本資產明細表 .....	第 56 頁

# 臺北市地方教育發展基金－臺北市士林區蘭雅國民小學

## 財務摘要

中華民國110年度

單位：新臺幣千元

項 目	本 年 度	上 年 度	比較增減數	%
經營成績：				
基金來源	91,650	88,870	2,780	3.13
基金用途	92,426	93,375	-949	-1.02
賸餘(短絀)	-776	-4,505	3,729	--
餘絀情形：				
基金餘額	1,101	1,877	-776	-41.34
現金流量(註)：				
現金及約當現金之淨增(減)	-776	-4,505	3,729	--

附註：現金流量係採現金及約當現金基礎，包括現金及自投資日起3個月內到期或清償之債權證券。

本 頁 空 白

# 業務計畫及預算概要

# 臺北市地方教育發展基金－臺北市士林區蘭雅國民小學

## 業務計畫及預算概要

中華民國 110 年度

### 壹、基金概況

#### 一、設立宗旨及願景：

- (一) 本校遵照憲法第 158 條及 160 條規定，教育文化應發展國民之民族精神、自治精神，國民道德與健全體格、科學及生活智能，以培養八大學習領域及十大基本能力。
- (二) 本校自 91 年度起依教育經費編列與管理法第 13 條規定設置「臺北市地方教育發展基金」，以促進教育健全發展，提昇教育經費運用績效。
- (三) 本校願景為「健康快樂、尊重負責、感恩惜福」，為教師教學與學生學習長期指南。持續倡導人性化友善校園、規劃多元適性、精緻的教育、發展學校特色行銷、提升教師專業及教學熱忱，關心每一個孩子，多給孩子一些舞臺、鼓勵及機會。增進社區家長的向心及支持，落實生活知能教育，營造安全舒適環境，成為社區最重要的教育及生活中心，為本校校務發展重點方向目標。

#### 二、施政重點：

- (一) 開啟多元智慧：尊重每個學生獨特的個性，以多元智慧的觀點協助他找到生命的亮點，肯定天生我才必有用，能知於學，樂於學。
- (二) 培養生活能力：因應新世紀知識社會的到來，培養學生帶得走的能力，諸如人際溝通能力、資訊能力、終身學習能力、生涯規劃能力、問題解決能力等。
- (三) 蘊育人文情懷：在溫馨開放的校園文化中，孕育人文情懷，學會尊重、包容；建構生命的價值、完成人性的開展。
- (四) 建置溫馨民主的校園文化：
  1. 以參與式管理、落實行政、教師會、家長會三者的良性互動。
  2. 以學生第一，教學優先的觀念提昇行政服務效率。
  3. 放下威權心態，開啟校園民主之風氣。
- (五) 推動適性教學：
  1. 落實校本課程理念，採多元化、活潑化的教學及評量。
  2. 運用校內、外資源，加強多元學習能力。
  3. 關懷相對弱勢學生之教學及輔導。

## 業務計畫及預算概要

中華民國 110 年度

4. 推動行動學習，充實學生運用資訊之知能，並提昇教師運用學習載具教學之能力。

(六) 辦理發展性的訓輔活動：

1. 辦理各項活動、競賽及展演。
2. 推動校內外學習服務。
3. 發展績優社團及校隊，如撥拉棒、游泳隊、桌球社、直笛社、熱舞社等。
4. 加強新興領域教育的辦理，並融入各科教學以收成效。

三、組織概況：

本校設置校長 1 人，綜理全校校務，下設教務處、學生事務處、總務處、輔導室、會計室、人事室及幼兒園等單位。

內部分層業務如下：

(一) 教務處：秉承校長之命，辦理全校教務事項。

1. 教學組：掌理課程編排、課業考查、學藝競賽、教學研究、教師進修、差假教師調代課及缺補課之查核等事項。
2. 註冊組：掌理註冊、編班、轉學、學籍保管、各項獎助學金補助及成績考查等有關學籍事項。
3. 資訊組：掌理電腦設備及區域網路之管理、保管等事項。

(二) 學生事務處：秉承校長之命，辦理全校學生事務事項。

1. 訓育組：掌理訓育計畫之擬定及辦理各類訓育等活動。
2. 體育組：掌理學生體育活動、體格鍛鍊等事項。
3. 衛生組：掌理健康檢查，個人及環境衛生檢查、保健等事項。

(三) 總務處：秉承校長之命，辦理全校總務事項。

1. 事務組：掌理校舍、校具、財產、物品採購保管、工程發包、監工及驗收。
2. 出納組：掌理現金、零用金、票據、契約之保管等收支事項，辦理員工薪津發放及各項扣繳單據證明等。

(四) 輔導室：秉承校長之命，辦理全校學生學習輔導、生活輔導、生涯輔導等事項。

特教組：擬訂特殊教育計畫章則、親師輔導諮詢、特教班甄選鑑別、實施各項診斷測驗、特教兒童追蹤輔導等事項。



# 臺北市地方教育發展基金 - 臺北市士林區蘭雅國民小學

## 業務計畫及預算概要

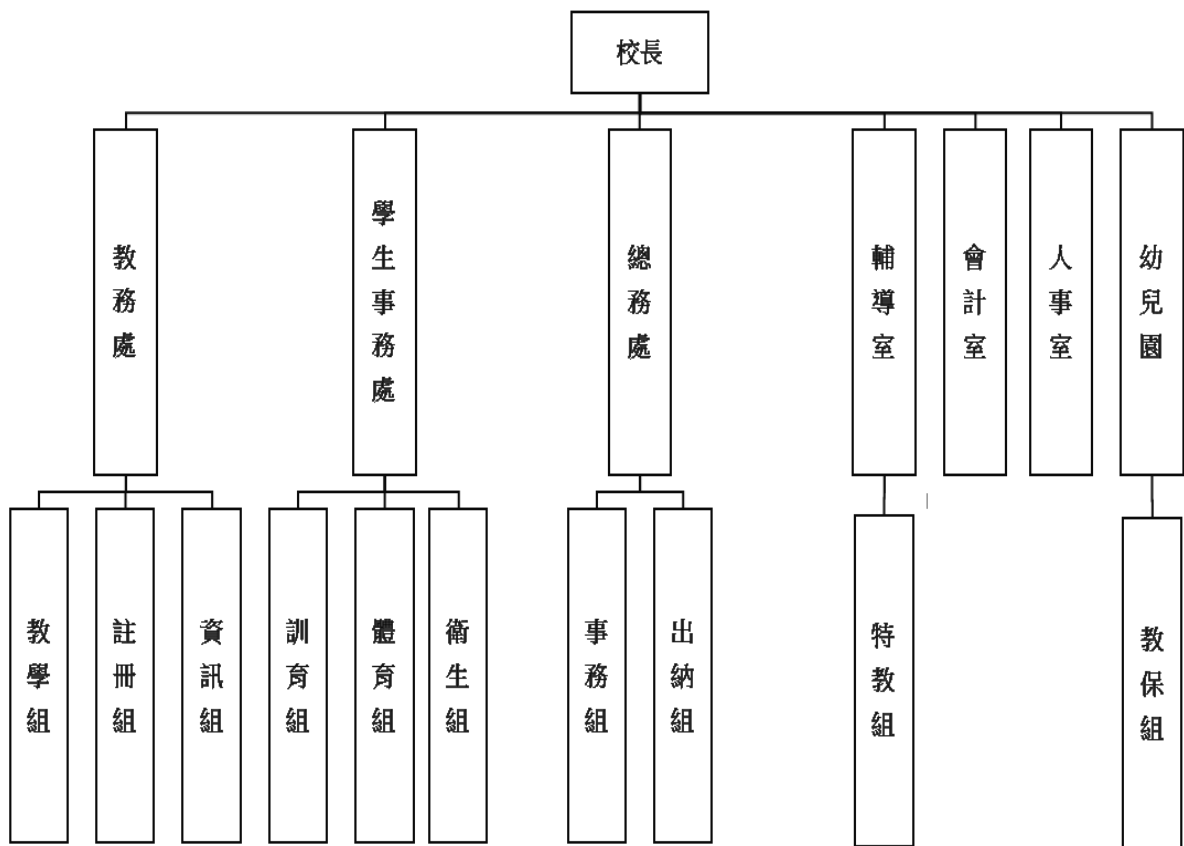
中華民國 110 年度

(五) 會計室：秉承上級主計機關之監督與指導，並受校長之指揮，依法辦理歲計、會計、統計等事項。

(六) 人事室：秉承上級人事機關之監督與指導，並受校長之指揮，依法辦理人事管理查核等事項。

(七) 幼兒園：秉承校長之命，綜理園務、規劃幼兒教學、保育、環境與各項措施。

教保組：掌理幼兒課程規劃、教學活動編排彙整、發展篩檢、衛生保健等事項。



#### 四、基金歸類及屬性：

本校地方教育發展基金依據教育經費編列與管理法第 13 條規定設置，本基金為預算法第 4 條第 1 項第 2 款第 5 目所定之特別收入基金，以本府教育局為管理機關。

# 臺北市地方教育發展基金－臺北市士林區蘭雅國民小學

## 業務計畫及預算概要

中華民國 110 年度

### 貳、業務計畫

#### 一、基金來源：

單位：新臺幣千元

業務計畫	本年度預算數	實施內容
勞務收入	3	本年度預計收取教師甄選報名費收入。
財產收入	759	本年度預計收取財產報廢變賣殘值收入、活化校園餘裕空間租金收入、教職員工停車收入、校園場地開放收入。
政府撥入收入	87,150	本年度預計由公庫撥入數。
教學收入	3,244	本年度預計收取幼兒之學費、雜費收入。
其他收入	494	本年度預計收取各界捐款收入、數位學生證補卡及廠商履約逾期罰款等收入。

#### 二、基金用途：

單位：新臺幣千元

業務計畫	本年度預算數	實施內容
國民教育計畫	58,074	本年度預計辦理教學事項為： 1. 各項教學、學生事務及輔導等業務。 2. 新購教具、圖書等各科教學設備，充實各科教材及用具。 3. 革新教學方法，提高教學效能。 4. 教師甄選業務、指定活動等項目。
學前教育計畫	15,557	本年度預計辦理教學事項為： 1. 幼兒園各項教學及活動。 2. 新購教學用品，革新教學方法，提高教學效能。 3. 幼兒園各項活動，鍛鍊幼兒強健的身體，增進幼兒各項生活智能。
一般行政管理計畫	14,276	本年度預計辦理事項為： 1. 綜理學校總務、人事、會計等業務。 2. 配合校務推動行政處室支援工作，進而增進校務運作。
建築及設備計	4,519	本年度預計辦理事項為：

# 臺北市地方教育發展基金 - 臺北市士林區蘭雅國民小學

## 業務計畫及預算概要

中華民國 110 年度

畫		1. 購置各科教學課程所需教學設備。 2. 辦理中庭及操場週邊地坪整修及排水改善工程。
---	--	--

### 參、預算概要

#### 一、基金來源及用途之預計：

##### (一) 本年度基金來源：

服務收入 3 千元、財產處分收入 1 萬 2 千元、租金收入 66 萬 7 千元、其他財產收入 8 萬元、公庫撥款收入 8,715 萬元、學雜費收入 324 萬 4 千元、受贈收入 2 萬元、雜項收入 47 萬 4 千元，本年度基金來源 9,165 萬元，較上年度預算數 8,887 萬元，增加 278 萬元，約 3.13%，主要係增編公庫撥款收入所致。

##### (二) 本年度基金用途：

國民教育計畫 5,807 萬 4 千元，學前教育計畫 1,555 萬 7 千元，一般行政管理計畫 1,427 萬 6 千元，建築及設備計畫 451 萬 9 千元，本年度基金用途 9,242 萬 6 千元，較上年度預算數 9,337 萬 5 千元，減少 94 萬 9 千元，約 1.02%，主要係減編購建固定資產所致。

#### 二、基金餘絀之預計：

本年度基金來源及用途相抵後，差短 77 萬 6 千元，較上年度預算數差短 450 萬 5 千元，減少 3,729 萬元，將移用以前基金餘額支應。

#### 三、現金流量之預計：

本年度業務活動淨現金流出 77 萬 6 千元。

#### 四、補辦預算事項：無。

**臺北市地方教育發展基金 - 臺北市士林區蘭雅國民小學**

**業務計畫及預算概要**

中華民國 110 年度

肆、以前年度計畫實施成果概述：

一、前（108）年度計畫實施成果概述：

業務計畫	實施概況	實施成果
勞務收入	本年度預計收取教師甄選報名費收入。	本年度已收取教師甄選報名費 3 千元。
財產收入	本年度預計收取財產報廢變賣殘值收入、校園場地開放收入。	本年度已收取財產報廢變賣殘值收入 9 千元、活化校園餘裕空間租金收入 34 萬元、校園場地開放收入 2 萬 1 千元。
政府撥入收入	本年度預計由公庫撥入數。	本年度已收取公庫撥入數 9,034 萬 7 千元及教育部之補助計畫 75 萬 9 千元。
教學收入	本年度預計收取幼兒之學費、雜費收入。	本年度已收取幼兒之學費、雜費收入 325 萬 1 千元。
其他收入	本年度預計收取各界捐款收入、數位學生證補卡及廠商履約逾期罰款等收入。	本年度已接受各界捐款收入 1 萬元、數位學生證補卡及廠商履約逾期罰款等收入 41 萬 9 千元。
國民教育計畫	本年度預計辦理教學事項為： <ol style="list-style-type: none"> <li>1. 辦理各項教學、學生事務及輔導等業務。</li> <li>2. 新購教具、圖書等各科教學設備，充實各科教材及用具。</li> <li>3. 革新教學方法，提高教學效能。</li> <li>4. 辦理教師甄選、指定活動等項目。</li> </ol>	本年度已完成： <ol style="list-style-type: none"> <li>1. 各項教學及實驗(如智慧教室專案)、學生事務(訓導、體衛、社團活動等)、輔導活動(如小團體、家庭教育推廣)等業務。</li> <li>2. 完成新購教具(遠距教學教具)、圖書等各科教學設備，充實各科教材及用具。</li> <li>3. 推動108年新課綱，增加教師團體討論，改變命題方式及增加審題時間，提升教學效能。</li> <li>4. 完成教師甄選、指定活動: 如課程計畫審查、群組討論及發表等項目。</li> </ol>

# 臺北市地方教育發展基金 - 臺北市士林區蘭雅國民小學

## 業務計畫及預算概要

中華民國 110 年度

學前教育計畫	本年度預計辦理教學事項為： 1. 辦理幼兒園各項教學及活動。 2. 新購教學用品，革新教學方法，提高教學效能。 3. 辦理幼兒園各項活動，鍛鍊幼兒強健的身體，增進幼兒各項生活智能。	本年度已完成： 1. 完成行事曆既定各項教學及活動，並通過幼兒園基礎評鑑。 2. 購置各班幼兒教具(如積木組、角落教學教具等)，並增購幼兒圖書提升幼兒學習興趣。 3. 持續辦理幼兒園各項活動(如親子說故事等)，並透過主題式課程，持續鍛鍊幼兒強健的身體，增進幼兒各項生活智能。
一般行政管理計畫	本年度預計辦理事項為： 1. 綜理學校總務、人事、會計等業務。 2. 配合校務推動行政處室支援工作，進而增進校務運作。	綜理學校總務、人事、會計等業務，並配合校務推動行政處室支援工作，進而增進校務運作，達成預期目標。
建築及設備計畫	本年度預計辦理事項為： 1. 購置各科教學課程所需教學設備。 2. 辦理電源改善工程(第四期)。	1. 購置各科教學課程所需教學設備。 2. 辦理電源改善工程(第四期)。

### 二、上年度已過期間（109 年 1 月 1 日至 5 月 31 日止）計畫實施成果概述：

業務計畫	實施概況	實施成果
勞務收入	本年度截至 5 月 31 日止預計收取教師甄選報名費收入。	本年度截至 5 月 31 日止未收取教師甄選報名費並持續辦理中。
財產收入	本年度截至 5 月 31 日止預計收取財產報廢變賣殘值收入、校園場地開放收入。	本年度截至 5 月 31 日止未收取財產報廢變賣殘值收入並持續辦理中、已收取活化校園餘裕空間租金收入 15 萬 5 千元、校園場地開放收入 3 千元。

臺北市地方教育發展基金 - 臺北市士林區蘭雅國民小學

**業務計畫及預算概要**

中華民國 110 年度

政府撥入收入	本年度截至 5 月 31 日止預計公庫撥入數。	本年度截至 5 月 31 日止已收取公庫撥入數 4,254 萬 8 千元及教育部之補助計畫 47 萬元。
教學收入	本年度截至 5 月 31 日止預計收取幼兒之 1 學期學費、雜費收入。	本年度截至 5 月 31 日止已收取幼兒 1 學期學費、雜費收入 30 萬 1 千元。
其他收入	本年度截至 5 月 31 日止預計收取各界捐款收入、數位學生證補卡及廠商履約逾期罰款等收入。	本年度截至 5 月 31 日止未收取各界捐款收入並持續辦理中、已收取數位學生證補卡及廠商履約逾期罰款等收入 13 萬 6 千元。
國民教育計畫	<p>本年度截至 5 月 31 日止預計辦理教學事項為：</p> <ol style="list-style-type: none"> <li>1. 辦理各項教學、學生事務及輔導等業務。</li> <li>2. 新購教具、圖書等各科教學設備，充實各科教材及用具。</li> <li>3. 革新教學方法，提高教學效能。</li> <li>4. 辦理教師甄選、指定活動等項目。</li> </ol>	<p>本年度預計完成：</p> <ol style="list-style-type: none"> <li>1.108 年新課綱教學及實驗、學生事務(訓導、體衛、社團活動等)、輔導活動(如小團體、家庭教育推廣)等業務。</li> <li>2.新購教具、圖書等各科教學設備，充實各科教材及用具，完成廊道優質計畫，成立學生優秀作品展示空間。</li> <li>3.持續推動108年新課綱，增加教師團體討論，改變命題方式及增加審題時間，提升教學效能。</li> <li>4.完成教師甄選、指定活動:如課程計畫審查、群組討論及發表等項目。</li> </ol>
學前教育計畫	<p>本年度截至 5 月 31 日止預計辦理教學事項為：</p> <ol style="list-style-type: none"> <li>1. 幼兒園各項教學及活動。</li> <li>2. 新購教學用品，革新教學方法，提高教學效能。</li> <li>3. 辦理幼兒園各項活動，鍛鍊幼兒強健的身體，</li> </ol>	<p>持續推動：</p> <ol style="list-style-type: none"> <li>1.幼兒園各項教學實驗及主題活動。</li> <li>2.新購教學用品，革新教學方法，提高教學效能。</li> <li>3.持續辦理體能 READY GO增強體能活動，鍛鍊幼兒強健的身體，增進幼</li> </ol>

臺北市地方教育發展基金 - 臺北市士林區蘭雅國民小學

**業務計畫及預算概要**

中華民國 110 年度

	增進幼兒各項生活智能。	兒各項生活智能。
一般行政管理計畫	本年度截至 5 月 31 日止預計辦理事項為： 1. 綜理學校總務、人事、會計等業務。 2. 配合校務推動行政處室支援工作，進而增進校務運作。	持續辦理學校總務、人事、會計等業務，並配合校務推動行政處室支援工作，進而增進校務運作，以達成預期目標。
建築及設備計畫	本年度截至 5 月 31 日止預計辦理事項為： 1. 購置各科教學課程所需教學設備招標作業。 2. 辦理操場整修工程招標作業。	1. 購置各科教學課程所需教學設備招標作業。 2. 辦理操場整修工程招標作業。

本 頁 空 白



# 預算主要表

# 臺北市地方教育發展基金－臺北市士林區蘭雅國民小學

## 基金來源、用途及餘絀預計表

中華民國110年度

單位：新臺幣千元

前年度決算數	項 目	本年度預算數	上年度預算數	比較增減（－）
95,160	基金來源	91,650	88,870	2,780
3	勞務收入	3	3	
3	服務收入	3	3	
371	財產收入	759	38	721
9	財產處分收入	12	8	4
340	租金收入	667		667
21	其他財產收入	80	30	50
91,106	政府撥入收入	87,150	85,189	1,961
90,347	公庫撥款收入	87,150	85,189	1,961
759	政府其他撥入收入			
3,251	教學收入	3,244	3,224	20
3,251	學雜費收入	3,244	3,224	20
429	其他收入	494	416	78
10	受贈收入	20	20	
419	雜項收入	474	396	78
97,479	基金用途	92,426	93,375	-949
63,346	國民教育計畫	58,074	57,239	835
14,873	學前教育計畫	15,557	15,531	26
13,565	一般行政管理計畫	14,276	14,222	54
5,695	建築及設備計畫	4,519	6,383	-1,864
-2,319	本期賸餘(短絀)	-776	-4,505	3,729
8,701	期初基金餘額	1,877	5,411	-3,534
6,382	期末基金餘額	1,101	906	195

註：前年度決算數細數之和與總數或略有出入，係四捨五入關係，以下各表同。

# 臺北市地方教育發展基金－臺北市士林區蘭雅國民小學

## 現金流量預計表

中華民國110年度

單位：新臺幣千元

項 目	本 預	年 算	度 數	說 明
業務活動之現金流量				
本期賸餘(短絀)			-776	
業務活動之淨現金流入(流出)			-776	
其他活動之現金流量				
其他活動之淨現金流入(流出)				
現金及約當現金之淨增(淨減)			-776	
期初現金及約當現金			5,294	
期末現金及約當現金			4,518	

註：本表係採現金及約當現金基礎，包括現金及自投資日起3個月內到期或清償之債權證券。

# 預算明細表

# 臺北市地方教育發展基金－臺北市士林區蘭雅國民小學

## 基金來源－服務收入明細表

中華民國110年度

單位：新臺幣元

科 目	單位	本 年 度 預 算 數			說 明
		數量 業務量	利(費)率	金 額	
合計				3,000	
服務收入	人	10	300	3,000	較上年度預算數3,000元，無增減。 教師甄選報名費收入。
				3,000	

# 臺北市地方教育發展基金－臺北市士林區蘭雅國民小學

## 基金來源－財產處分收入明細表

中華民國110年度

單位：新臺幣元

科 目	單位	本 年 度 預 算 數			說 明
		數量 業務量	利(費)率	金 額	
合計				12,000	
財產處分收入	年	1	12,000	12,000	較上年度預算數8,000元，增加4,000元。 財產報廢變賣殘值收入。

# 臺北市地方教育發展基金－臺北市士林區蘭雅國民小學

## 基金來源－租金收入明細表

中華民國110年度

單位：新臺幣元

科 目	單位	本 年 度 預 算 數			說 明
		數量 業務量	利(費)率	金 額	
合計 租金收入	年	1	667,000	667,000 667,000 667,000	較上年度預算數0元，增加667,000元。 活化校園餘裕空間租金收入(收支對列)(新增)。

臺北市地方教育發展基金－臺北市士林區蘭雅國民小學

基金來源－其他財產收入明細表

中華民國110年度

單位：新臺幣元

科 目	單位	本 年 度 預 算 數			說 明
		數量 業務量	利(費)率	金 額	
合計				80,000	
其他財產收入				80,000	較上年度預算數30,000元，增加50,000元。
	年	1	50,000	50,000	教職員工停車收入。
	年	1	30,000	30,000	校園場地開放收入(收支對列)。



# 臺北市地方教育發展基金－臺北市士林區蘭雅國民小學

## 基金來源－公庫撥款收入明細表

中華民國110年度

單位：新臺幣元

科 目	單位	本 年 度 預 算 數			說 明
		數量 業務量	利(費)率	金 額	
合計				87,150,000	
公庫撥款收入	年	1	87,150,000	87,150,000 87,150,000	較上年度預算數85,189,000元，增加1,961,000元。 市府補助款。

# 臺北市地方教育發展基金－臺北市士林區蘭雅國民小學

## 基金來源－學雜費收入明細表

中華民國110年度

單位：新臺幣元

科 目	單位	本 年 度 預 算 數			說 明
		數量 業務量	利(費)率	金 額	
合計				3,244,000	
學雜費收入				3,244,000	較上年度預算數3,224,000元，增加20,000元。
	人、學期	15x2	2,745	82,350	幼兒園半日班雜費收入預估學生15人。
	人、學期	15x2	5,150	154,500	幼兒園半日班學費收入預估學生15人。
	人、學期	151x2	7,000	2,114,000	幼兒園全日班學費收入預估學生151人。
	人、學期	151x2	2,955	892,410	幼兒園全日班雜費收入預估學生151人。
	年	1	740	740	配合預算編列至千元，增列進位數740元。

# 臺北市地方教育發展基金－臺北市士林區蘭雅國民小學

## 基金來源－受贈收入明細表

中華民國110年度

單位：新臺幣元

科 目	單位	本 年 度 預 算 數			說 明
		數量 業務量	利(費)率	金 額	
合計 受贈收入	年	1	20,000	20,000 20,000 20,000	較上年度預算數20,000元，無增減。 善心人士捐款收入。

臺北市地方教育發展基金－臺北市士林區蘭雅國民小學

基金來源－雜項收入明細表

中華民國110年度

單位：新臺幣元

科 目	單位	本 年 度 預 算 數			說 明
		數量 業務量	利(費)率	金 額	
合計				474,000	
雜項收入				474,000	較上年度預算數396,000元，增加78,000元。
	年	1	2,000	2,000	圖說工本費。
	年	1	472,000	472,000	影印費、數位學生證補卡費及罰款等收入。

# 臺北市地方教育發展基金－臺北市士林區蘭雅國民小學

## 基金用途－國民教育計畫明細表

中華民國110年度

單位：新臺幣元

前年度 決算數	上年度 預算數	科 目	本 年 度 預 算 數	說 明
63,345,752	57,239,000	合計	58,074,000	
58,221,452	53,426,000	用人費用	53,362,000	
31,892,922	27,276,600	正式員額薪資	26,964,360	較上年度預算數27,276,600元，減少312,240元。
31,892,922	27,276,600	職員薪金	26,964,360	
			25,344,360	教職員35人薪金(詳用人費用彙計表)(含教育部補助導師費216,000元)。
			1,620,000	教職員(特教班)2人薪金(詳用人費用彙計表)(含教育部補助導師費12,000元)。
1,216,080	822,192	聘僱及兼職人員薪資	822,192	較上年度預算數822,192元，無增減。
418,992	418,992	約僱職員薪金	418,992	
			418,992	約僱充實行政人力1人薪金(詳聘用及約僱人員明細表)(教育部補助款)。
797,088	403,200	兼職人員酬金	403,200	
			51,200	補助調整授課特教教師鐘點費，2人*2節*40週*320元(教育部補助款)。
			352,000	教師代課鐘點費，本校編制教師總人數47人，按9分之1計，編列5人，每人220節，總節數5人*220節=1,100節，每節320元。
359,946	626,491	超時工作報酬	683,488	較上年度預算數626,491元，增加56,997元。
359,946	626,491	加班費	683,488	
			655,738	不休假出勤加班費。
			27,750	校園場地開放管理人員加班費(收支對列)。
7,238,199	6,776,056	獎金	7,022,932	較上年度預算數6,776,056元，增加246,876元。
3,327,933	3,366,684	考績獎金	3,631,560	
			270,000	依考績法規定核發之獎金。
			3,361,560	依考績法規定核發之獎金。
3,910,266	3,409,372	年終獎金	3,391,372	
			3,136,500	依規定於年節加發之獎金。
			202,500	依規定於年節加發之獎金。
			52,372	約僱充實行政人力依規定於年節加發之獎金(教育部補助款)。
12,429,072	13,492,488	退休及卹償金	13,442,868	較上年度預算數13,492,488元，減少49,620元。

# 臺北市地方教育發展基金－臺北市士林區蘭雅國民小學

## 基金用途－國民教育計畫明細表

中華民國110年度

單位：新臺幣元

前年度 決算數	上年度 預算數	科 目	本 年 度 預 算 數	說 明
12,162,864	13,300,488	職員退休及離職金	13,250,868	
			2,068,632	提撥退撫基金。
			140,400	提撥退撫基金。
			11,026,620	退休人員月退休金，33人*27,845元*12月=11,026,620元。
			15,216	約僱充實行政人力提撥離職儲金(教育部補助款)。
82,200		工員退休及離職金		
184,008	192,000	卹償金	192,000	
			192,000	遺族年撫卹金，1人*192,000元*1年=192,000元。
5,085,233	4,432,173	福利費	4,426,160	較上年度預算數4,432,173元，減少6,013元。
3,049,054	2,338,544	分擔員工保險費	2,276,636	
			5,120	補助調整授課鐘點費之外聘教師勞、健保及勞退費用(教育部補助款)。
			137,292	分擔公保、勞保、健保費。
			33,420	約僱充實行政人力分擔勞保、健保費(教育部補助款)。
			2,100,804	分擔公保、勞保、健保費。
110,000	251,500	傷病醫藥費	257,500	
			6,000	職業安全衛生健康檢查經費，5人*1,200元(新增)。
			59,500	健康檢查補助費，17人*3,500元。
			192,000	健康檢查補助費，12人*16,000元。
274,912	326,340	員工通勤交通費	326,340	
			6,300	特教班教師上下班交通費，1人*10月*1段*630元。
			12,600	特教班教師上下班交通費，1人*10月*2段*630元。
			113,400	教師上下班交通費，18人*10月*1段*630元。
			60,480	教師兼行政人員上下班交通費，4人*12月*2段*630元。
			45,360	教師兼行政人員上下班交通費，6人*12月*1段*630元。

# 臺北市地方教育發展基金－臺北市士林區蘭雅國民小學

## 基金用途－國民教育計畫明細表

中華民國110年度

單位：新臺幣元

前年度 決算數	上年度 預算數	科 目	本 年 度 預 算 數	說 明
1,651,267	1,515,789	其他福利費	88,200 1,565,684	教師上下班交通費，7人*10月*2段*630元。 喪葬補助費，2人*5月*36,500元。 結婚補助費，2人*2月*31,355元。 子女教育補助費。 退休人員三節慰問金，2人*6,000元。 休假旅遊補助費。
2,478,099	1,940,000	服務費用	2,550,000	
1,007,308	948,934	水電費	1,006,624	較上年度預算數948,934元，增加57,690元。
891,919	827,401	工作場所電費	891,919	
			889,669	班級電費。
			2,250	校園場地開放電費(收支對列)。
115,389	121,533	工作場所水費	114,705	
			114,705	班級水費。
37,905	33,170	旅運費	33,170	較上年度預算數33,170元，無增減。
37,905	33,170	國內旅費	33,170	
			27,900	校外教學隨隊人員出差旅費(畢業班級數3班，帶隊師長人力以畢業班級數加3人編列)，6人*3天*1,550元。
			5,270	因公出差旅費。
5,000		印刷裝訂與廣告費		
5,000		印刷及裝訂費		
789,578	467,600	修理保養及保固費	775,714	較上年度預算數467,600元，增加308,114元。
410,381	382,500	一般房屋修護費	580,614	
			88,114	公有財產修繕(太陽光電發電設備售電回饋)。
			382,500	學校校舍及其他建築物等修繕(85%)，18班*25,000元*85%。
			110,000	學校校舍及其他建築物等修繕(活化校園餘裕空間)(收支對列)(新增)。
217,197	85,100	機械及設備修護費	195,100	
			110,000	各項設備及其他辦公用品之保養修繕(活化校園餘裕空間)(收支對列)(新增)。
			67,500	各項教學設備及其他辦公用品之保養修護

# 臺北市地方教育發展基金－臺北市士林區蘭雅國民小學

## 基金用途－國民教育計畫明細表

中華民國110年度

單位：新臺幣元

前年度 決算數	上年度 預算數	科 目	本 年 度 預 算 數	說 明
				(15%)，18班*25,000元*15%。
162,000		雜項設備修護費	17,600	電腦設備維護費(電腦專案計畫)。
336,978	251,696	一般服務費	451,792	較上年度預算數251,696元，增加200,096元。
6,462	4,128	佣金、匯費、經理費及手續費	4,224	
			4,224	委託超商代收學雜費手續費，352人*2學期*6元。
		外包費	200,000	
			200,000	環境清潔維護、廁所打掃等人力委外費用(活化校園餘裕空間)(收支對列)(新增)。
259,516	173,568	計時與計件人員酬金	173,568	
			153,600	閩客語教學支援人員鐘點費，12人*1節*40週*320元。
			19,968	閩客語教學支援人員鐘點費之外聘人員勞、健保及勞退費用。
71,000	74,000	體育活動費	74,000	
			70,000	文康活動費，本校編列教職員35人，每人編列2,000元。
			4,000	文康活動費，本校編列特教班教職員2人，每人編列2,000元。
301,330	238,600	專業服務費	282,700	較上年度預算數238,600元，增加44,100元。
119,000	31,200	講課鐘點、稿費、出席審查及查詢費	67,200	
			10,000	講座鐘點費，5節*2,000元(性別平等教育宣導活動)。
			6,000	講座鐘點費，3節*2,000元(小田園教育體驗學習)。
			30,000	講座鐘點費，15節*2,000元(專業成長)。
			8,000	講座鐘點費，4節*2,000元(國小家長教育成長暨志工培訓)。
			7,200	特教班教材編輯費，1班*12月*600元。
			6,000	講座鐘點費，3節*2,000元(特教班業務費)。
30,800	29,400	委託檢驗(定)試驗認證費	30,600	
			22,200	建物安全、消防安全檢查簽證及申報費(班



# 臺北市地方教育發展基金－臺北市士林區蘭雅國民小學

## 基金用途－國民教育計畫明細表

中華民國110年度

單位：新臺幣元

前年度 決算數	上年度 預算數	科 目	本 年 度 預 算 數	說 明
				級業務費)。
9,230		電腦軟體服務費	8,400	飲水機水質檢驗費，7臺*1,200元。
142,300	178,000	其他專業服務費	184,900	
			5,000	學童牙齒檢查費。
			20,000	學生輔導指導費。
			5,400	1-2年級學童午餐指導費，6班*1人*9月*100元。
			40,500	工作人員午餐指導費，9人*9月*500元。
			21,600	5-6年級學童午餐指導費，6班*1人*9月*400元。
			16,200	3-4年級學童午餐指導費，6班*1人*9月*300元。
			4,500	特教班學童午餐指導費，1班*1人*9月*500元。
			64,800	游泳池水電清潔維護費(4-6年級)，9班*7,200元。
			6,900	校園安全機動巡邏等保全費用(活化校園餘裕空間)(收支對列)(新增)。
2,212,762	1,255,000	材料及用品費	1,497,000	
1,308,231	357,020	使用材料費	688,920	較上年度預算數357,020元，增加331,900元。
				。
1,308,231	357,020	設備零件	688,920	
			75,600	電腦設備維護及管理費，12班*6,300元。
			4,650	特教班神奇合作筆1組(由特教班設備費移列)(新增)。
			4,600	特教班專注力訓練板1組(由特教班設備費移列)(新增)。
			2,000	特教班曬衣場夾夾樂1組(由特教班設備費移列)(新增)。
			18,000	生字格磁鐵白板，180片*100元(由班級設備費移列)(新增)。
			10,000	無線吸塵器，2臺*5,000元(英語教室及圖書館)(由班級設備費移列)(新增)。
			16,800	古典魔力客DVD(1~3季)，3套*5,600元(由班級設備費移列)(新增)。

# 臺北市地方教育發展基金－臺北市士林區蘭雅國民小學

## 基金用途－國民教育計畫明細表

中華民國110年度

單位：新臺幣元

前年度 決算數	上年度 預算數	科 目	本 年 度 預 算 數	說 明
			4,750	特教班槌球遊戲組1組(由特教班設備費移列)(新增)。
			38,000	數位攝影機(200萬畫素以上、防水及紅外線)，4臺*9,500元(由班級設備費移列)(新增)。
			46,520	教具及教學用品(由班級設備費移列)(新增)。
			468,000	節能循環扇，144臺*3,250元(普通教室及專科教室各72臺)(新增)。
904,531	897,980	用品消耗	808,080	較上年度預算數897,980元，減少89,900元。
7,800	8,400	辦公(事務)用品	8,400	
			5,000	業務用文具紙張等(小田園教育體驗學習)。
			2,000	業務用文具紙張等(國小家長教育成長暨志工培訓)。
			1,200	特教班業務費。
			200	試務用文具紙張(教師甄選)。
35,320	36,000	報章雜誌	36,000	
			36,000	圖書(由班級設備費移列)。
41,896	15,000	醫療用品(非醫療院所使用)	15,000	
			15,000	健康中心藥品。
819,515	838,580	其他用品消耗	748,680	
			42,120	消毒水及衛生清潔用品費，18班*2,340元(班級業務費)。
			56,700	班級專用垃圾袋，18班*3,150元(班級業務費)。
			248,760	普通班級教學材料費，18班*13,820元。
			32,300	教學用教科書，19班*1,700元。
			3,780	衛生紙及教室布置費(班級業務費)。
			20,000	兒童節慶活動費。
			40,200	敬師活動費，67人*600元。
			13,820	特教班教學材料費。
			88,000	各項活動競賽交通等費用，440人*2學期*100元(國小學生活動費)。
			10,000	參考資料及媒體等(性別平等教育宣導活動)。

# 臺北市地方教育發展基金－臺北市士林區蘭雅國民小學

## 基金用途－國民教育計畫明細表

中華民國110年度

單位：新臺幣元

前年度 決算數	上年度 預算數	科 目	本 年 度 預 算 數	說 明
			51,200	運動會比賽獎品、獎牌、器材等。
			2,800	辦理教師甄選逾時誤餐餐盒費用，28人次*100元。
			64,000	栽種資材及種苗等(小田園教育體驗學習)。
			75,000	綠屋頂實作花木種子、盆栽、資材、攀爬網及水路管線配置裝設等(綠屋頂)。
4,800	5,000	租金、償債、利息及相關手續費	5,000	
4,800	5,000	雜項設備租金	5,000	較上年度預算數5,000元，無增減。
4,800	5,000	雜項設備租金	5,000	
			200	配合預算編列至千元，增列進位數200元。
			4,800	電錶月租費(班級業務費)，12月*400元。
288,303	423,000	會費、捐助、補助、分攤、照護、救濟與交流活動費	499,000	
20,000	10,000	捐助、補助與獎助	10,000	較上年度預算數10,000元，無增減。
20,000	10,000	獎助學員生給與	10,000	
			10,000	教育關懷獎每校推薦1名學生獎助金。
268,303	413,000	補貼、獎勵、慰問、照護與救濟	489,000	較上年度預算數413,000元，增加76,000元。
268,303	413,000	其他補貼、獎勵、慰問、照護與救濟	489,000	
			26,000	本市市民第3胎就讀國小教育補助費，26人*1,000元。
			28,000	弱勢學生冷氣使用費補助費用，35人*800元。
			250,000	清寒學生餐費補助，25人*200日*50元。
			60	配合預算編列至千元，增列進位數60元。
			59,500	弱勢學生教科書補助費用，35人*1,700元。
			125,440	補助學校午餐使用有機蔬菜或有機米計畫，392人*40週*1次*8元。
140,336	190,000	其他	161,000	
140,336	190,000	其他支出	161,000	較上年度預算數190,000元，減少29,000元。
140,336	190,000	其他	161,000	
			44,000	班級自治費，440人*2學期*50元。
			16,800	國小游泳檢測未通過學生暑期游泳訓練班報名費，3班*5,600元。

# 臺北市地方教育發展基金－臺北市士林區蘭雅國民小學

## 基金用途－國民教育計畫明細表

中華民國110年度

單位：新臺幣元

前年度 決算數	上年度 預算數	科 目	本 年 度 預 算 數	說 明
			100,200	執行學生路隊安全導護費及導護志工保險費。

# 臺北市地方教育發展基金－臺北市士林區蘭雅國民小學

## 基金用途－學前教育計畫明細表

中華民國110年度

單位：新臺幣元

前年度 決算數	上年度 預算數	科 目	本 年 度 預 算 數	說 明
14,873,126	15,531,000	合計	15,557,000	
14,187,791	15,063,000	用人費用	15,082,000	
10,106,051	9,831,180	正式員額薪資	9,831,180	較上年度預算數9,831,180元，無增減。
9,352,522	9,111,180	職員薪金	9,111,180	
			21,600	教保費，2人*12月*900元(帶班教保員)。
			9,089,580	教職員11人及教保員3人薪金(詳用人費用彙計表)(含教育部補助款教保員381,980元)。
753,529	720,000	工員工資	720,000	
			720,000	廚工2人工資(詳用人費用彙計表)(含教育部補助款220,090元)。
105,714	516,262	超時工作報酬	536,262	較上年度預算數516,262元，增加20,000元。
105,714	516,262	加班費	536,262	
			536,262	不休假出勤加班費。
1,903,746	2,681,282	獎金	2,681,142	較上年度預算數2,681,282元，減少140元。
830,415	1,456,465	考績獎金	1,456,465	
			1,456,465	依考績法規定核發之獎金。
1,073,331	1,224,817	年終獎金	1,224,677	
			1,224,677	依規定於年節加發之獎金。
832,168	864,864	退休及卹償金	864,864	較上年度預算數864,864元，無增減。
751,774	843,264	職員退休及離職金	843,264	
			843,264	提撥退撫基金。
80,394	21,600	工員退休及離職金	21,600	
			21,600	提撥勞工退休準備金。
1,240,112	1,169,412	福利費	1,168,552	較上年度預算數1,169,412元，減少860元。
1,086,800	874,992	分擔員工保險費	874,992	
			874,992	分擔公保、勞保、健保費。
1,720	6,020	傷病醫藥費	5,160	
			3,440	幼兒園教保人員健康檢查補助費(每2人編1人)，4人*860元。
			1,720	幼兒園廚工健康檢查補助費，2人*860元。
119,592	176,400	員工通勤交通費	176,400	
			15,120	廚工上下班交通費，2人*12月*1段*630元。
			22,680	教師兼行政人員上下班交通費，3人*12月*1段*630元。

# 臺北市地方教育發展基金－臺北市士林區蘭雅國民小學

## 基金用途－學前教育計畫明細表

中華民國110年度

單位：新臺幣元

前年度 決算數	上年度 預算數	科 目	本 年 度 預 算 數	說 明
			138,600	教師上下班交通費，11人*10月*2段*630元。
32,000	112,000	其他福利費	112,000	。
			112,000	休假旅遊補助費。
338,252	246,000	服務費用	246,000	
691		印刷裝訂與廣告費		
691		印刷及裝訂費		
197,481	149,416	修理保養及保固費	149,404	較上年度預算數149,416元，減少12元。
164,868	126,916	一般房屋修護費	126,904	
			126,904	幼兒園校舍及其他建築物等修繕(85%)。
32,613	22,500	機械及設備修護費	22,500	
			22,500	幼兒園各項教學設備及其他辦公用品之保養修護(15%)，6班*3,750元。
33,580	33,584	一般服務費	33,596	較上年度預算數33,584元，增加12元。
2,580	1,584	佣金、匯費、經理費及手續費	1,596	
			1,596	委託超商代收學雜費手續費，133人*2學期*6元。
31,000	32,000	體育活動費	32,000	
			22,000	文康活動費，本校編列幼教教師11人，每人編列2,000元。
			10,000	文康活動費，本校編列契約進用教保員3人，廚工2人，合計5人，每人編列2,000元(上述人員係幼托整合前得編列文康活動費之人員)。
106,500	63,000	專業服務費	63,000	較上年度預算數63,000元，無增減。
43,500		講課鐘點、稿費、出席審查及查詢費		
63,000	63,000	其他專業服務費	63,000	
			54,000	帶班導師學童午餐指導費，6班*2人*9月*500元。
			9,000	園主任及教保員學童午餐指導費，2人*9月*500元。
209,273	75,000	材料及用品費	58,000	
111,525	11,800	使用材料費		較上年度預算數11,800元，減少11,800元。

# 臺北市地方教育發展基金－臺北市士林區蘭雅國民小學

## 基金用途－學前教育計畫明細表

中華民國110年度

單位：新臺幣元

前年度 決算數	上年度 預算數	科 目	本 年 度 預 算 數	說 明
111,525	11,800	設備零件		
97,748	63,200	用品消耗	58,000	較上年度預算數63,200元，減少5,200元。
6,048	4,050	辦公(事務)用品	4,050	文具用品(班級業務費)。
17,275	20,000	報章雜誌	14,800	圖書(由班級設備費移列)。
74,425	39,150	其他用品消耗	39,150	
			18,900	班級專用垃圾袋，6班*3,150元(班級業務費)。
			14,040	消毒水及衛生清潔用品費，6班*2,340元(班級業務費)。
			6,210	衛生紙及教室布置費(班級業務費)。
45,770	51,000	會費、捐助、補助、分攤、照護、救濟與交流活動費	75,000	
45,770	51,000	補貼、獎勵、慰問、照護與救濟	75,000	較上年度預算數51,000元，增加24,000元。
45,770	51,000	其他補貼、獎勵、慰問、照護與救濟	75,000	
			46,532	低收入戶家庭幼生月費補助，2人*2學期*11,633元。
			436	配合預算編列至千元，增列進位數436元。
			28,032	補助學校午餐使用有機蔬菜或有機米計畫，146人*40週*1次*4.8元。
92,040	96,000	其他	96,000	
92,040	96,000	其他支出	96,000	較上年度預算數96,000元，無增減。
92,040	96,000	其他	96,000	
			96,000	幼兒導護費。

# 臺北市地方教育發展基金－臺北市士林區蘭雅國民小學

## 基金用途－一般行政管理計畫明細表

中華民國110年度

單位：新臺幣元

前年度 決算數	上年度 預算數	科 目	本 年 度 預 算 數	說 明
13,565,497	14,222,000	合計	14,276,000	
12,513,527	13,151,000	用人費用	13,196,000	
8,202,300	8,460,000	正式員額薪資	8,460,000	較上年度預算數8,460,000元，無增減。
6,255,780	6,408,000	職員薪金	6,408,000	6,408,000 教職員8人薪金(詳用人費用彙計表)。
765,480	972,000	工員工資	972,000	972,000 工員3人工資(詳用人費用彙計表)。
1,181,040	1,080,000	警餉	1,080,000	1,080,000 校警2人薪金(詳用人費用彙計表)。
423,217	431,528	超時工作報酬	476,528	較上年度預算數431,528元，增加45,000元。
423,217	431,528	加班費	476,528	421,000 不休假出勤加班費。 22,188 校園安全校內同仁例假日人力支援。 33,340 趕辦業務逾時加班費。
2,051,518	2,442,500	獎金	2,442,500	較上年度預算數2,442,500元，無增減。
1,033,831	1,385,000	考績獎金	1,385,000	1,385,000 依考績法規定核發之獎金。
1,017,687	1,057,500	年終獎金	1,057,500	1,057,500 依規定於年節加發之獎金。
759,356	703,296	退休及卹償金	703,296	較上年度預算數703,296元，無增減。
644,540	625,536	職員退休及離職金	625,536	625,536 提撥退撫基金。
114,816	77,760	工員退休及離職金	77,760	77,760 提撥勞工退休準備金。
1,077,136	1,113,676	福利費	1,113,676	較上年度預算數1,113,676元，無增減。
829,868	777,156	分擔員工保險費	777,156	777,156 分擔公保、勞保、健保費。
119,268	128,520	員工通勤交通費	128,520	52,920 職員、技工、工友上下班交通費，7人*12月*1段*630元。 75,600 職員、技工、工友上下班交通費，5人*12月*2段*630元。
128,000	208,000	其他福利費	208,000	208,000 休假旅遊補助費。



# 臺北市地方教育發展基金－臺北市士林區蘭雅國民小學

## 基金用途－一般行政管理計畫明細表

中華民國110年度

單位：新臺幣元

前年度 決算數	上年度 預算數	科 目	本 年 度 預 算 數	說 明
722,773	745,000	服務費用	745,000	
47,016	46,960	郵電費	46,960	較上年度預算數46,960元，無增減。
47,016	46,960	電話費	46,960	校園安全保全專線電話費用等。
144,000	146,000	一般服務費	146,000	較上年度預算數146,000元，無增減。
120,000	120,000	外包費	120,000	消化超額職工3人(技工、工友)業務外包費。
24,000	26,000	體育活動費	26,000	文康活動費，本校編列教職員8人，工員3人，校警2人，合計13人，每人編列2,000元。
459,757	480,040	專業服務費	480,040	較上年度預算數480,040元，無增減。
459,757	480,040	其他專業服務費	480,040	170,000 校園安全機械定點保全費用。 310,040 校園安全機動巡邏保全費用。
72,000	72,000	公共關係費	72,000	較上年度預算數72,000元，無增減。
72,000	72,000	公共關係費	72,000	72,000 校長特別費，12月*6,000元。
328,197	325,000	材料及用品費	334,000	
328,197	325,000	用品消耗	334,000	較上年度預算數325,000元，增加9,000元。
317,197	318,800	辦公(事務)用品	319,400	318,680 統籌業務費計算如下：普通班18班，附設幼兒園6班，1,290元*15班*12月=232,200元，810元*9班*12月=87,480元，以上合計319,680元，除依實際需求移列會費1,000元外，其餘如列數。
11,000	6,200	服裝	14,600	720 配合預算編列至千元，增列進位數720元。 200 校警襪子，2雙*100元。 2,200 校警皮鞋，2人*1雙*1,100元。 800 校警服裝配備，2人*400元。 3,000 校警夏服，2人*1套*1,500元(成立第29年)。 4,400 校警冬服，2人*1套*2,200元(新增)。 4,000 校警冬季大衣，2人*1件*2,000元(新增)。

# 臺北市地方教育發展基金－臺北市士林區蘭雅國民小學

## 基金用途－一般行政管理計畫明細表

中華民國110年度

單位：新臺幣元

前年度 決算數	上年度 預算數	科 目	本 年 度 預 算 數	說 明
1,000	1,000	會費、捐助、補助、分攤、照護 、救濟與交流活動費	1,000	
1,000	1,000	會費	1,000	較上年度預算數1,000元，無增減。
1,000	1,000	職業團體會費	1,000	
			1,000	護理師1人公會會費(統籌業務費)。

# 臺北市地方教育發展基金－臺北市士林區蘭雅國民小學

## 基金用途－建築及設備計畫明細表

中華民國110年度

單位：新臺幣元

前年度 決算數	上年度 預算數	科 目	本 年 度 預 算 數	說 明
5,694,908	6,383,000	合計	4,519,000	
5,694,908	6,383,000	購建固定資產、無形資產及非理財 目的之長期投資	4,519,000	
1,839,949	6,347,000	購建固定資產	735,000	
1,839,949	6,347,000	一般建築及設備計畫	735,000	
	5,083,000	校園整修工程		
	5,083,000	興建土地改良物		
		活化校園餘裕空間	40,000	
		購置雜項設備	40,000	
			40,000	汰換飲水機(冰溫熱三用、能 源效率1~2級)，2臺*20,000元( 收支對列)。
		班級設備	193,762	
		購置機械及設備	133,000	
			120,000	新購互動式觸控螢幕(86吋)1臺 (教務處)。
			13,000	汰換碎紙機(28公分)1臺(輔導 室)。
		購置雜項設備	60,762	
			40,000	汰換飲水機(冰溫熱三用、能 源效率1~2級)，2臺*20,000元( 總務處)。
			20,762	汰換桌球桌(5呎*9呎)，2臺 *10,381元(學務處)。
		資訊設備	399,838	
		購置機械及設備	399,838	
			146,838	汰換桌上型電腦(含顯示器)，6 部*24,473元(電腦專案計畫)。
			165,000	新購筆記型電腦，6部*27,500 元(電腦專案計畫)。
			88,000	汰換網路及資訊周邊設備(電 腦專案計畫)。
		幼兒園設備	101,400	
		購置機械及設備	88,620	
			47,940	新購數位相機(2000萬畫素、 3.6倍光學變焦及10倍防震 )，3臺*15,980元。

# 臺北市地方教育發展基金－臺北市士林區蘭雅國民小學

## 基金用途－建築及設備計畫明細表

中華民國110年度

單位：新臺幣元

前年度 決算數	上年度 預算數	科 目	本 年 度 預 算 數	說 明
			40,680	新購數位相機(2000萬畫素及3.6倍光學變焦)，3臺*13,560元。
		購置雜項設備	12,780	
			12,780	新購學習區科學磁力探索教具1組。
1,839,949	1,264,000	校園設備		
480,524	743,000	購置機械及設備		
315,000		購置交通及運輸設備		
1,044,425	521,000	購置雜項設備		
26,770	36,000	購置無形資產	36,000	
26,770	36,000	一般建築及設備計畫	36,000	
26,770	36,000	資訊設備	36,000	
26,770	36,000	購置電腦軟體	36,000	
			36,000	電腦教學軟體費(電腦專案計畫)。
3,828,189		遞延支出	3,748,000	
3,828,189		一般建築及設備計畫	3,748,000	
		中庭及操場週邊地坪整修及排水改善工程	3,748,000	
		其他遞延支出	3,748,000	
			3,429,700	一、施工費。
			250,368	二、委託技術服務費(總包價法)。
			67,932	三、工程管理費(按施工費約2%提列)。
3,828,189		校園整修工程		
3,186,355		遞延修繕房屋建築支出		
641,834		其他遞延支出		

# 預 算 參 考 表

# 臺北市地方教育發展基金－臺北市士林區蘭雅國民小學

## 預計平衡表

中華民國110年12月31日

單位：新臺幣千元

108年(前年) 12月31日 決算數	科 目	110年12月31日 預計數	109年12月31日 預計數	比較增減(-)
3,663,382	資產合計	3,658,101	3,658,877	-776
3,663,382	資產	3,658,101	3,658,877	-776
10,031	流動資產	4,750	5,526	-776
9,799	現金	4,518	5,294	-776
9,799	銀行存款	4,518	5,294	-776
233	預付款項	233	233	
233	預付費用	233	233	
4,364	投資、長期應收款項、貸墊款及準備金	4,364	4,364	
4,364	準備金	4,364	4,364	
3,763	退休及離職準備金	3,763	3,763	
601	其他準備金	601	601	
3,648,986	其他資產	3,648,986	3,648,986	
3,648,986	什項資產	3,648,986	3,648,986	
36	暫付及待結轉帳項	36	36	
3,648,950	代管資產	3,648,950	3,648,950	
3,663,382	負債及基金餘額合計	3,658,101	3,658,877	-776
3,657,000	負債	3,657,000	3,657,000	
3,250	流動負債	3,250	3,250	
3,055	應付款項	3,055	3,055	
3,015	應付代收款	3,015	3,015	
40	應付費用	40	40	
195	預收款項	195	195	
195	預收收入	195	195	
3,653,750	其他負債	3,653,750	3,653,750	
3,653,750	什項負債	3,653,750	3,653,750	
778	存入保證金	778	778	
3,763	應付退休及離職金	3,763	3,763	
3,648,950	應付代管資產	3,648,950	3,648,950	
259	暫收及待結轉帳項	259	259	
6,382	基金餘額	1,101	1,877	-776
6,382	基金餘額	1,101	1,877	-776
6,382	基金餘額	1,101	1,877	-776
6,382	累積餘額	1,101	1,877	-776

註：1.信託代理與保證資產(負債)前年度決算數0元，上年度預計數0元，本年度預計數0元。

2.或有資產(負債)0元。

3.本基金自93年度起，本固定項目分開原則，將屬長期固定帳項，包括固定資產11,827,971元、無形資產120,086元及長期債務0元等，另立帳類管理，未納入本表。

## 臺北市地方教育發展基金一

## 各項費用

中華民國

前年度 決算數	上年度 預算數	計畫別		合計	國民教育計畫
		用途別科目			
97,479,283	93,375,000	合計		92,426,000	58,074,000
84,922,770	81,640,000	用人費用		81,640,000	53,362,000
50,201,273	45,567,780	正式員額薪資		45,255,540	26,964,360
47,501,224	42,795,780	職員薪金		42,483,540	26,964,360
1,519,009	1,692,000	工員工資		1,692,000	
1,181,040	1,080,000	警餉		1,080,000	
1,216,080	822,192	聘僱及兼職人員薪資		822,192	822,192
418,992	418,992	約僱職員薪金		418,992	418,992
797,088	403,200	兼職人員酬金		403,200	403,200
888,877	1,574,281	超時工作報酬		1,696,278	683,488
888,877	1,574,281	加班費		1,696,278	683,488
11,193,463	11,899,838	獎金		12,146,574	7,022,932
5,192,179	6,208,149	考績獎金		6,473,025	3,631,560
6,001,284	5,691,689	年終獎金		5,673,549	3,391,372
14,020,596	15,060,648	退休及卹償金		15,011,028	13,442,868
13,559,178	14,769,288	職員退休及離職金		14,719,668	13,250,868
277,410	99,360	工員退休及離職金		99,360	
184,008	192,000	卹償金		192,000	192,000
7,402,481	6,715,261	福利費		6,708,388	4,426,160
4,965,722	3,990,692	分擔員工保險費		3,928,784	2,276,636
111,720	257,520	傷病醫藥費		262,660	257,500
513,772	631,260	員工通勤交通費		631,260	326,340
1,811,267	1,835,789	其他福利費		1,885,684	1,565,684
3,539,124	2,931,000	服務費用		3,541,000	2,550,000
1,007,308	948,934	水電費		1,006,624	1,006,624
891,919	827,401	工作場所電費		891,919	891,919
115,389	121,533	工作場所水費		114,705	114,705
47,016	46,960	郵電費		46,960	
47,016	46,960	電話費		46,960	
37,905	33,170	旅運費		33,170	33,170
37,905	33,170	國內旅費		33,170	33,170

# 臺北市士林區蘭雅國民小學

## 彙計表

110年度

單位：新臺幣元

學前教育計畫	一般行政管理計畫	建築及設備計畫			
15,557,000	14,276,000	4,519,000			
15,082,000	13,196,000				
9,831,180	8,460,000				
9,111,180	6,408,000				
720,000	972,000				
	1,080,000				
536,262	476,528				
536,262	476,528				
2,681,142	2,442,500				
1,456,465	1,385,000				
1,224,677	1,057,500				
864,864	703,296				
843,264	625,536				
21,600	77,760				
1,168,552	1,113,676				
874,992	777,156				
5,160					
176,400	128,520				
112,000	208,000				
246,000	745,000				
	46,960				
	46,960				



臺北市地方教育發展基金一

各項費用

中華民國

前年度 決算數	上年度 預算數	計畫別	合計	國民教育計畫
		用途別科目		
5,691		印刷裝訂與廣告費		
5,691		印刷及裝訂費		
987,059	617,016	修理保養及保固費	925,118	775,714
575,249	509,416	一般房屋修護費	707,518	580,614
249,810	107,600	機械及設備修護費	217,600	195,100
162,000		雜項設備修護費		
514,558	431,280	一般服務費	631,388	451,792
9,042	5,712	佣金、匯費、經理費及手續費	5,820	4,224
120,000	120,000	外包費	320,000	200,000
259,516	173,568	計時與計件人員酬金	173,568	173,568
126,000	132,000	體育活動費	132,000	74,000
867,587	781,640	專業服務費	825,740	282,700
162,500	31,200	講課鐘點、稿費、出席審查及查詢費	67,200	67,200
30,800	29,400	委託檢驗(定)試驗認證費	30,600	30,600
9,230		電腦軟體服務費		
665,057	721,040	其他專業服務費	727,940	184,900
72,000	72,000	公共關係費	72,000	
72,000	72,000	公共關係費	72,000	
2,750,232	1,655,000	材料及用品費	1,889,000	1,497,000
1,419,756	368,820	使用材料費	688,920	688,920
1,419,756	368,820	設備零件	688,920	688,920
1,330,476	1,286,180	用品消耗	1,200,080	808,080
331,045	331,250	辦公(事務)用品	331,850	8,400
52,595	56,000	報章雜誌	50,800	36,000
11,000	6,200	服裝	14,600	
41,896	15,000	醫療用品(非醫療院所使用)	15,000	15,000
893,940	877,730	其他用品消耗	787,830	748,680
4,800	5,000	租金、償債、利息及相關手續費	5,000	5,000
4,800	5,000	雜項設備租金	5,000	5,000
4,800	5,000	雜項設備租金	5,000	5,000
5,694,908	6,383,000	購建固定資產、無形資產及非理財目的之長期投資	4,519,000	

# 臺北市士林區蘭雅國民小學

## 彙計表

110年度

單位：新臺幣元

學前教育計畫	一般行政管理計畫	建築及設備計畫			
149,404					
126,904					
22,500					
33,596	146,000				
1,596					
	120,000				
32,000	26,000				
63,000	480,040				
63,000	480,040				
	72,000				
	72,000				
58,000	334,000				
58,000	334,000				
4,050	319,400				
14,800					
	14,600				
39,150					
		4,519,000			

臺北市地方教育發展基金一

各項費用

中華民國

前年度 決算數	上年度 預算數	計畫別	合計	國民教育計畫
		用途別科目		
1,839,949	6,347,000	購建固定資產	735,000	
	5,083,000	興建土地改良物		
480,524	743,000	購置機械及設備	621,458	
315,000		購置交通及運輸設備		
1,044,425	521,000	購置雜項設備	113,542	
26,770	36,000	購置無形資產	36,000	
26,770	36,000	購置電腦軟體	36,000	
3,828,189		遞延支出	3,748,000	
3,186,355		遞延修繕房屋建築支出		
641,834		其他遞延支出	3,748,000	
335,073	475,000	會費、捐助、補助、分攤、照護、救濟 與交流活動費	575,000	499,000
1,000	1,000	會費	1,000	
1,000	1,000	職業團體會費	1,000	
20,000	10,000	捐助、補助與獎助	10,000	10,000
20,000	10,000	獎助學員生給與	10,000	10,000
314,073	464,000	補貼、獎勵、慰問、照護與救濟	564,000	489,000
314,073	464,000	其他補貼、獎勵、慰問、照護與救濟	564,000	489,000
232,376	286,000	其他	257,000	161,000
232,376	286,000	其他支出	257,000	161,000
232,376	286,000	其他	257,000	161,000

# 臺北市士林區蘭雅國民小學

## 彙計表

110年度

單位：新臺幣元

學前教育計畫	一般行政管理計畫	建築及設備計畫			
		735,000			
		621,458			
		113,542			
		36,000			
		36,000			
		3,748,000			
		3,748,000			
75,000	1,000				
	1,000				
	1,000				
75,000					
75,000					
96,000					
96,000					
96,000					

# 臺北市地方教育發展基金－臺北市士林區蘭雅國民小學

## 員工人數彙計表

中華民國110年度

單位：人

計 畫 及 項 目	上年度最高可 進用員額數	本年度 增減(-)數	本年度最高可 進用員額數	說 明
合計	67		67	
國民教育計畫部分	38		38	
職員	37		37	
約僱	1		1	
學前教育計畫部分	16		16	
職員	14		14	
技工	2		2	
一般行政管理計畫部分	13		13	
職員	8		8	
駐衛警	2		2	
技工				
工友	3		3	

註：1.本表約僱、聘用係指奉准有案之約聘僱人員。  
 2.外包費編列清潔外包費及消化超額職工業務外包費，計32萬元。  
 3.計時與計件人員酬金編列閩客語教學支援人員鐘點費等，計17萬3,568元。

本 頁 空 白

臺北市地方教育發展基金一

用人費用

中華民國

計畫及項目	合計	正式 員額 薪資	聘僱 人員 薪資	超時 工作 報酬	津貼	獎 金		
						年終獎金	考績獎金	其他
合計	81,640,000	45,255,540	418,992	1,696,278		5,673,549	6,473,025	
國民教育計畫	53,362,000	26,964,360	418,992	683,488		3,391,372	3,631,560	
職員薪金	26,964,360	26,964,360						
約僱職員薪金	418,992		418,992					
兼職人員酬金	403,200							
加班費	683,488			683,488				
考績獎金	3,631,560						3,631,560	
年終獎金	3,391,372					3,391,372		
職員退休及離職金	13,250,868							
卹償金	192,000							
分擔員工保險費	2,276,636							
傷病醫藥費	257,500							
員工通勤交通費	326,340							
其他福利費	1,565,684							
學前教育計畫	15,082,000	9,831,180		536,262		1,224,677	1,456,465	
職員薪金	9,111,180	9,111,180						
工員工資	720,000	720,000						
加班費	536,262			536,262				
考績獎金	1,456,465						1,456,465	
年終獎金	1,224,677					1,224,677		

# 臺北市士林區蘭雅國民小學

## 彙計表

110年度

單位：新臺幣元

退休及卹償金		資遣費	福 利 費					提繳費	兼任 人員 用人 費用
退休金	卹償金		分擔 保險費	傷病 醫藥費	提撥 福利金	員工通勤 交通費	其他		
14,819,028	192,000		3,928,784	262,660		631,260	1,885,684	403,200	
13,250,868	192,000		2,276,636	257,500		326,340	1,565,684	403,200	
13,250,868	192,000		2,276,636	257,500		326,340	1,565,684	403,200	
864,864			874,992	5,160		176,400	112,000		



臺北市地方教育發展基金一

用人費用

中華民國

計畫及項目	合計	正式 員額 薪資	聘僱 人員 薪資	超時 工作 報酬	津貼	獎 金		
						年終獎金	考績獎金	其他
職員退休 及離職金	843,264							
工員退休 及離職金	21,600							
分擔員工 保險費	874,992							
傷病醫藥 費	5,160							
員工通勤 交通費	176,400							
其他福利 費	112,000							
一般行政管 理計畫	13,196,000	8,460,000		476,528		1,057,500	1,385,000	
職員薪金	6,408,000	6,408,000						
工員工資	972,000	972,000						
警餉	1,080,000	1,080,000						
加班費	476,528			476,528				
考績獎金	1,385,000						1,385,000	
年終獎金	1,057,500					1,057,500		
職員退休 及離職金	625,536							
工員退休 及離職金	77,760							
分擔員工 保險費	777,156							
員工通勤 交通費	128,520							
其他福利 費	208,000							

註：1.本表兼任人員用人費用，係學校教職員兼課或請假代課鐘點費。  
 2.外包費編列清潔外包費及消化超額職工業務外包費，計32萬元。  
 3.計時與計件人員酬金編列閩客語教學支援人員鐘點費等，計17萬3,568元。

# 臺北市士林區蘭雅國民小學

## 彙計表

110年度

單位：新臺幣元

退休及卹償金		資遣費	福 利 費					提繳費	兼任人員用人費用
退休金	卹償金		分擔保險費	傷病醫藥費	提撥福利金	員工通勤交通費	其他		
843,264									
21,600									
			874,992						
				5,160					
						176,400			
							112,000		
703,296			777,156			128,520	208,000		
625,536									
77,760									
			777,156						
						128,520			
							208,000		

臺北市地方教育發展基金一

聘用及約僱

中華民國

區分及職稱	人數	擔任工作	聘用或約僱 起訖期間	薪點	年需經費
合計	1				520,000
約僱人員小計	1				520,000
約僱人員(280)	1	辦理學校行政事務。	110/1/1-110/12/31	280	520,000

# 臺北市士林區蘭雅國民小學

## 人員明細表

110年度

單位：新臺幣元

小計	月 支			離職 儲金	經費來源 及其科目
	折合 金額	勞保 保險費	健康 保險費		
34,916	34,916				國民教育計畫

臺北市地方教育發展基金－臺北市士林區蘭雅國民小學

單位（或計畫）成本分析表

中華民國110年度

單位：新臺幣千元

計畫別	單位	單位成本(元)或 平均利(費)率	數量	預算數	說明
合計				92,426	
國民教育計畫				58,074	
學前教育計畫				15,557	
一般行政管理計畫				14,276	
建築及設備計畫				4,519	

臺北市地方教育發展基金－臺北市士林區蘭雅國民小學

5年來主要業務計畫分析表

中華民國110年度

單位：新臺幣千元

年度及項目	單位	數量	單位成本(元)或 平均利(費)率	金額	說明
(本)年度預算數					
國民教育計畫				58,074	
學前教育計畫				15,557	
(上)年度預算數					
國民教育計畫				57,239	
學前教育計畫				15,531	
(前)年度決算數					
國民教育計畫				63,346	
學前教育計畫				14,873	
(107)年度決算數					
國民教育計畫				60,997	
學前教育計畫				13,196	
(106)年度決算數					
國民教育計畫				62,319	
學前教育計畫				11,926	

臺北市地方教育發展基金－臺北市士林區蘭雅國民小學

資本資產明細表

中華民國110年度

單位：新臺幣千元

項 目	取得成本 (期初餘額)	以前年度 累計折舊/ 長期投資 評 價	本 年 度 變 動				本年度累計折 舊/長期投資 評價變動數	期末餘額	
			增加		減少				主要增減 原因說明
			金額	類型	金額	類型			
合計	30,740	15,865	771		35		3,664	11,948	
土地改良物	5,083						335	4,748	
機械及設備	16,333	10,335	621	增置			2,104	4,516	
交通及運輸 設備	1,141	648					121	372	
雜項設備	8,065	4,882	114	增置			1,103	2,193	
電腦軟體	119		36	增置	35	無形資 產攤銷		120	