

中華民國 111 年度

4-0501629

臺北市總預算案

臺北市政府教育局主管

臺北市地方教育發展基金

臺北市士林區蘭雅國民小學附屬單位預算之分預算

(特別收入基金)

臺北市士林區蘭雅國民小學編

臺北市地方教育發展基金－臺北市士林區蘭雅國民小學

目 次

中華民國111年度

一、財務摘要	第 1 頁
二、業務計畫及預算概要	第 3 -12 頁
三、預算主要表	
(一) 基金來源、用途及餘絀預計表	第 13 頁
(二) 現金流量預計表	第 14 頁
四、預算明細表	
(一) 基金來源－服務收入明細表	第 15 頁
(二) 基金來源－財產處分收入明細表	第 16 頁
(三) 基金來源－租金收入明細表	第 17 頁
(四) 基金來源－其他財產收入明細表	第 18 頁
(五) 基金來源－公庫撥款收入明細表	第 19 頁
(六) 基金來源－學雜費收入明細表	第 20 頁
(七) 基金來源－雜項收入明細表	第 21 頁
(八) 基金用途－國民教育計畫明細表	第 22 -28 頁
(九) 基金用途－學前教育計畫明細表	第 29 -31 頁
(十) 基金用途－一般行政管理計畫明細表	第 32 -33 頁
(十一) 基金用途－建築及設備計畫明細表	第 34 -35 頁
五、預算參考表	
(一) 預計平衡表	第 37 頁
(二) 各項費用彙計表	第 38 -43 頁
(三) 員工人數彙計表	第 44 頁
(四) 用人費用彙計表	第 46 -49 頁
(五) 聘用及約僱人員明細表	第 50 -51 頁

臺北市地方教育發展基金－臺北市士林區蘭雅國民小學

目 次

中華民國111年度

(六) 單位(或計畫)成本分析表	第 52	頁
(七) 5年來主要業務計畫分析表	第 53	頁
(八) 資本資產明細表	第 54	頁

臺北市地方教育發展基金－臺北市士林區蘭雅國民小學

財務摘要

中華民國111年度

單位：新臺幣千元

項 目	本 年 度	上 年 度	比較增減數	%
經營成績：				
基金來源	96,464	91,650	4,814	5.25
基金用途	96,401	92,426	3,975	4.30
賸餘(短絀)	63	-776	839	--
餘絀情形：				
基金餘額	1,261	1,198	63	5.26
現金流量(註)：				
現金及約當現金之淨增(減)	63	-776	839	--

附註：現金流量係採現金及約當現金基礎，包括現金及自投資日起3個月內到期或清償之債權證券。

本 頁 空 白

業務計畫及預算概要

臺北市地方教育發展基金－臺北市士林區蘭雅國民小學

業務計畫及預算概要

中華民國 111 年度

壹、基金概況

一、設立宗旨及願景：

- (一) 本校遵照憲法第 158 條及 160 條規定，教育文化應發展國民之民族精神、自治精神，國民道德與健全體格、科學及生活智能，以培養八大學習領域及十大基本能力。
- (二) 本校自 91 年度起依教育經費編列與管理法第 13 條規定設置「臺北市地方教育發展基金」，以促進教育健全發展，提昇教育經費運用績效。
- (三) 本校願景為「健康快樂、尊重負責、感恩惜福」，為教師教學與學生學習長期指南。持續倡導人性化友善校園、規劃多元適性、精緻的教育、發展學校特色行銷、提升教師專業及教學熱忱，關心每一個孩子，多給孩子一些舞臺、鼓勵及機會。增進社區家長的向心及支持，落實生活知能教育，營造安全舒適環境，成為社區最重要的教育及生活中心，為本校校務發展重點方向目標。

二、施政重點：

- (一) 開啟多元智慧：尊重每個學生獨特的個性，以多元智慧的觀點協助他找到生命的亮點，肯定天生我才必有用，能知於學，樂於學。
- (二) 培養生活能力：因應新世紀知識社會的到來，培養學生帶得走的能力，諸如人際溝通能力、資訊能力、終身學習能力、生涯規劃能力、問題解決能力等。
- (三) 蘊育人文情懷：在溫馨開放的校園文化中，孕育人文情懷，學會尊重、包容；建構生命的價值、完成人性的開展。
- (四) 建置溫馨民主的校園文化：
 1. 以參與式管理、落實行政、教師會、家長會三者的良性互動。
 2. 以學生第一，教學優先的觀念提昇行政服務效率。
 3. 放下威權心態，開啟校園民主之風氣。
- (五) 推動適性教學：
 1. 落實校本課程理念，採多元化、活潑化的教學及評量。
 2. 運用校內、外資源，加強多元學習能力。
 3. 關懷相對弱勢學生之教學及輔導。

業務計畫及預算概要

中華民國 111 年度

4. 推動行動學習，充實學生運用資訊之知能，並提昇教師運用學習載具教學之能力。

(六) 辦理發展性的訓輔活動：

1. 辦理各項活動、競賽及展演。
2. 推動校內外學習服務。
3. 發展績優社團及校隊，如撥拉棒、游泳隊、桌球社、直笛社、熱舞社等。
4. 加強新興領域教育的辦理，並融入各科教學以收成效。

三、組織概況：

本校設置校長 1 人，綜理全校校務，下設教務處、學生事務處、總務處、輔導室、會計室、人事室及幼兒園等單位。

內部分層業務如下：

(一) 教務處：秉承校長之命，辦理全校教務事項。

1. 教學組：掌理課程編排、課業考查、學藝競賽、教學研究、教師進修、差假教師調代課及缺補課之查核等事項。
2. 註冊組：掌理註冊、編班、轉學、學籍保管、各項獎助學金補助及成績考查等有關學籍事項。
3. 資訊組：掌理電腦設備及區域網路之管理、保管等事項。

(二) 學生事務處：秉承校長之命，辦理全校學生事務事項。

1. 訓育組：掌理訓育計畫之擬定及辦理各類訓育等活動。
2. 體育組：掌理學生體育活動、體格鍛鍊等事項。
3. 衛生組：掌理健康檢查，個人及環境衛生檢查、保健等事項。

(三) 總務處：秉承校長之命，辦理全校總務事項。

1. 事務組：掌理校舍、校具、財產、物品採購保管、工程發包、監工及驗收。
2. 出納組：掌理現金、零用金、票據、契約之保管等收支事項，辦理員工薪津發放及各項扣繳單據證明等。

(四) 輔導室：秉承校長之命，辦理全校學生學習輔導、生活輔導、生涯輔導等事項。

特教組：擬訂特殊教育計畫章則、親師輔導諮詢、特教班甄選鑑

臺北市地方教育發展基金 - 臺北市士林區蘭雅國民小學

業務計畫及預算概要

中華民國 111 年度

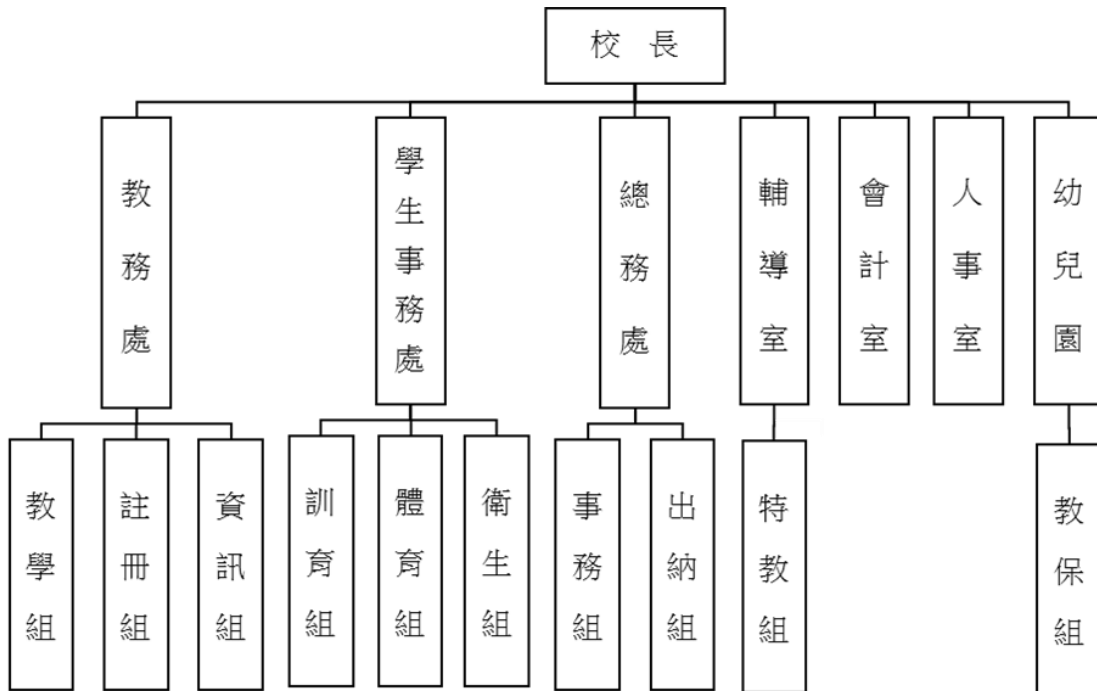
別、實施各項診斷測驗、特教兒童追蹤輔導等事項。

(五) 會計室：秉承上級主計機關之監督與指導，並受校長之指揮，依法辦理歲計、會計、統計等事項。

(六) 人事室：秉承上級人事機關之監督與指導，並受校長之指揮，依法辦理人事管理查核等事項。

(七) 幼兒園：秉承校長之命，綜理園務、規劃幼兒教學、保育、環境與各項措施。

教保組：掌理幼兒課程規劃、教學活動編排彙整、發展篩檢、衛生保健等事項。



四、基金歸類及屬性：

本校地方教育發展基金依據教育經費編列與管理法第 13 條規定設置，本基金為預算法第 4 條第 1 項第 2 款第 5 目所定之特別收入基金，以本府教育局為管理機關。

臺北市地方教育發展基金 - 臺北市士林區蘭雅國民小學

業務計畫及預算概要

中華民國 111 年度

貳、業務計畫

一、基金來源：

單位：新臺幣千元

業務計畫	本年度預算數	實施內容
勞務收入	3	本年度預計收取教師甄選報名費收入。
財產收入	844	本年度預計收取財產報廢變賣殘值收入、活化校園餘裕空間租金收入、教職員工停車收入、校園場地開放收入。
政府撥入收入	91,973	本年度預計由公庫撥入數。
教學收入	3,244	本年度預計收取幼兒之學費、雜費收入。
其他收入	400	本年度預計收取數位學生證補卡及廠商履約逾期罰款等收入。

二、基金用途：

單位：新臺幣千元

業務計畫	本年度預算數	實施內容
國民教育計畫	61,314	本年度預計辦理教學事項為： 1. 各項教學、學生事務及輔導等業務。 2. 新購教具、圖書等各科教學設備，充實各科教材及用具。 3. 革新教學方法，提高教學效能。 4. 辦理教師甄選、指定活動等項目。
學前教育計畫	16,975	本年度預計辦理教學事項為： 1. 幼兒園各項教學及活動。 2. 新購教學用品，革新教學方法，提高教學效能。 3. 辦理幼兒園各項活動，鍛鍊幼兒強健的身體，增進幼兒各項生活智能。
一般行政管理計畫	14,403	本年度預計辦理事項為： 1. 綜理學校總務、人事、會計等業務。 2. 配合校務推動行政處室支援工作，進而增進校務運作。
建築及設備計畫	3,709	本年度預計辦理事項為： 1. 購置各科教學課程所需教學設備。 2. 辦理行政辦公室、會議室、教師備

臺北市地方教育發展基金 - 臺北市士林區蘭雅國民小學
業務計畫及預算概要

中華民國 111 年度

		課室整修工程。
--	--	---------

參、預算概要

一、基金來源及用途之預計：

(一) 本年度基金來源：

服務收入 3 千元、財產處分收入 1 萬 2 千元、租金收入 75 萬 2 千元、其他財產收入 8 萬元、公庫撥款收入 9,197 萬 3 千元、學雜費收入 324 萬 4 千元、雜項收入 40 萬元，本年度基金來源 9,646 萬 4 千元，較上年度預算數 9,165 萬元，增加 481 萬 4 千元，約 5.25%，主要係增編公庫撥款收入所致。

(二) 本年度基金用途：

國民教育計畫 6,131 萬 4 千元，學前教育計畫 1,697 萬 5 千元，一般行政管理計畫 1,440 萬 3 千元，建築及設備計畫 370 萬 9 千元，本年度基金用途 9,640 萬 1 千元，較上年度預算數 9,242 萬 6 千元，增加 397 萬 5 千元，約 4.30%，主要係增編用人費用所致。

二、基金餘絀之預計：

本年度基金來源及用途相抵後，賸餘 6 萬 3 千元，較上年度預算數差短 77 萬 6 千元，增加 83 萬 9 千元，備供以後年度財源。

三、現金流量之預計：

本年度業務活動淨現金流入 6 萬 3 千元。

四、補辦預算事項：詳補辦預算明細表

(一) 固定資產之建設改良擴充 20 萬 8 千元

1.109 年度為操場整修工程大型機具進出確實需要，且具急迫及必要性，由其他準備金項下支應 12 萬 7 千元。

2.110 年度教育部補助公立國民中小學視聽教室優化計畫 6 萬 6 千元。

3.110 年度教育部補助公立國民中小學視聽教室優化計畫 1 萬 5 千元。

臺北市地方教育發展基金 - 臺北市士林區蘭雅國民小學

業務計畫及預算概要

中華民國 111 年度

肆、以前年度計畫實施成果概述：

一、前（109）年度計畫實施成果概述：

業務計畫	實施概況	實施成果
勞務收入	本年度預計收取教師甄選報名費收入。	本年度已收取教師甄選報名費 5 千元。
財產收入	本年度預計財產報廢變賣殘值收入、活化校園餘裕空間租金收入、教職員工停車收入、校園場地開放收入等。	本年度已收取財產報廢變賣殘值收入 8 萬 8 千元、活化校園餘裕空間租金收入 48 萬 5 千元、教職員工停車收入 3 萬 5 千元、校園場地開放收入 8 千元。
政府撥入收入	本年度預計由公庫撥入數。	本年度已收取公庫撥入數 9,112 萬 4 千元及教育部之補助計畫 123 萬 7 千元。
教學收入	本年度預計收取幼兒之學費、雜費收入。	本年度已收取幼兒之學費、雜費收入 324 萬 1 千元。
其他收入	本年度預計收取各界捐款收入、數位學生證補卡及廠商履約逾期罰款等收入。	本年度已收取數位學生證補卡及廠商履約逾期罰款等收入 55 萬 6 千元。
國民教育計畫	本年度預計辦理教學事項為： <ol style="list-style-type: none"> 1. 辦理各項教學、學生事務及輔導等業務。 2. 新購教具、圖書等各科教學設備，充實各科教材及用具。 3. 革新教學方法，提高教學效能。 4. 辦理教師甄選、指定活動等項目。 	<ol style="list-style-type: none"> 1. 各項教學、學生事務(訓導、體衛、社團活動等)、輔導活動(如小團體、家庭教育推廣)等業務。 2. 完成新購教具、圖書等各科教學設備，充實各科教材及用具。 3. 持續推動 108 年新課綱，增加教師團體討論，改變命題方式及增加審題時間，提升教學效能。 4. 完成教師甄選、指定活動、課程計畫審查、群

臺北市地方教育發展基金 - 臺北市士林區蘭雅國民小學

業務計畫及預算概要

中華民國 111 年度

		組討論及發表等項目。
學前教育計畫	本年度預計辦理教學事項為： 1. 辦理幼兒園各項教學及活動。 2. 新購教學用品，革新教學方法，提高教學效能。 3. 辦理幼兒園各項活動，鍛鍊幼兒強健的身體，增進幼兒各項生活智能。	1. 辦理幼兒園各項教學及活動。 2. 購置各班幼兒教具(如角落教學教具等)，並增購幼兒圖書提升幼兒學習興趣。 3. 持續辦理幼兒園各項活動(如親子說故事等)，並透過主題式課程，持續鍛鍊幼兒強健的身體，增進幼兒各項生活智能。
一般行政管理計畫	本年度預計辦理事項為： 1. 綜理學校總務、人事、會計等業務。 2. 配合校務推動行政處室支援工作，進而增進校務運作。	綜理學校總務、人事、會計等業務，並配合校務推動行政處室支援工作，進而增進校務運作，達成預期目標。
建築及設備計畫	本年度預計辦理事項為： 1. 購置各科教學課程所需教學設備。 2. 辦理操場整修工程。	1. 購置各科教學課程所需教學設備。 2. 辦理操場整修工程。

二、上年度已過期間（110 年 1 月 1 日至 6 月 30 日止）計畫實施成果概述：

業務計畫	實施概況	實施成果
勞務收入	本年度截至 6 月 30 日止預計收取教師甄選報名費收入。	本年度截至 6 月 30 日止未收取教師甄選報名費並持續辦理中。
財產收入	本年度截至 6 月 30 日止預計收取財產報廢變賣殘值收入、活化校園餘裕空間租金收入、教職員工停車收入、校園場地開放收入等。	本年度截至 6 月 30 日止未收取財產報廢變賣殘值收入並持續辦理中、已收取活化校園餘裕空間租金收入 37 萬 5 千元、教職員工停車收入 2 萬 1 千元、校

臺北市地方教育發展基金 - 臺北市士林區蘭雅國民小學

業務計畫及預算概要

中華民國 111 年度

		園場地開放收入 3 千元等。
政府撥入收入	本年度截至 6 月 30 日止預計公庫撥入數。	本年度截至 6 月 30 日止已收取公庫撥入數 5,108 萬 8 千元及教育部之補助計畫 30 萬 9 千元。
教學收入	本年度截至 6 月 30 日止預計收取幼兒之 1 學期學費、雜費收入。	本年度截至 6 月 30 日止已收取幼兒 1 學期學費、雜費收入 148 萬 1 千元。
其他收入	本年度截至 6 月 30 日止預計收取各界捐款收入、數位學生證補卡及廠商履約逾期罰款等收入。	本年度截至 6 月 30 日止已收取數位學生證補卡及廠商履約逾期罰款等收入 8 千元。
國民教育計畫	<p>本年度截至 6 月 30 日止預計辦理教學事項為：</p> <ol style="list-style-type: none"> 1. 辦理各項教學、學生事務、圖書及輔導等業務。 2. 新購教具、圖書等各科教學設備，充實各科教材及用具。 3. 革新教學方法，提高教學效能。 4. 辦理教師甄選、指定活動等項目。 	<ol style="list-style-type: none"> 1. 各項教學、學生事務(訓導、體衛、社團活動等)、輔導活動(如小團體、家庭教育推廣)等業務。 2. 新購教具、圖書等各科教學設備，充實各科教材及用具，完成廊道優質計畫，成立學生優秀作品展示空間。 3. 持續推動 108 年新課綱，增加教師團體討論，改變命題方式及增加審題時間，提升教學效能。 4. 完成教師甄選、指定活動、課程計畫審查、群組討論及發表等項目。
學前教育計畫	<p>本年度截至 6 月 30 日止預計辦理教學事項為：</p> <ol style="list-style-type: none"> 1. 幼兒園各項教學及活動。 2. 新購教學用品，革新教學方法，提高教學效能。 3. 辦理幼兒園各項活動， 	<ol style="list-style-type: none"> 1. 幼兒園各項教學及主題活動。 2. 新購教學用品，革新教學方法，提高教學效能。 3. 持續辦理體能 READY GO，增強體能活動，鍛鍊幼兒強健的身體，增

臺北市地方教育發展基金 - 臺北市士林區蘭雅國民小學

業務計畫及預算概要

中華民國 111 年度

	鍛鍊幼兒強健的身體，增進幼兒各項生活智能。	進幼兒各項生活智能。
一般行政管理計畫	本年度截至 6 月 30 日止預計辦理事項為： 1. 綜理學校總務、人事、會計等業務。 2. 配合校務推動行政處室支援工作，進而增進校務運作。	持續辦理學校總務、人事、會計等業務，並配合校務推動行政處室支援工作，進而增進校務運作，以達成預期目標。
建築及設備計畫	本年度截至 6 月 30 日止預計辦理事項為： 1. 購置各科教學課程所需教學設備招標作業。 2. 辦理中庭及操場週邊地坪整修及排水改善工程之建築師及工程招標作業。	1. 購置各科教學課程所需教學設備招標作業。 2. 辦理中庭及操場週邊地坪整修及排水改善工程之建築師及工程招標作業。

臺北市地方教育發展基金－臺北市士林區蘭雅國民小學

補辦預算明細表

中華民國111年度

單位：新臺幣元

項 目	金額	辦理年度	說 明
合計	208,000		
固定資產之建設改良擴充	208,000		
擴充改良房屋建築及設備	127,000	109	為操場整修工程大型機具進出需要，確實需要汰舊換新，且具急迫及必要性，所需經費擬由本校其他準備金及操場整修工程標餘款支應。
大門(側門)	127,000		
購置機械及設備	66,000	110	教育部補助公立國民中小學視聽教室優化經費。
86吋觸控螢幕	66,000		
購置交通及運輸設備	15,000	110	教育部補助公立國民中小學視聽教室優化經費。
擴大機	15,000		

備註：各基金依預算法第88條規定補辦預算，應確係不及編入年度預算，且因經營環境發生重大變遷或正常業務(含執行中央補助款項目)之確實需要，並經主管機關核轉本府核准先行辦理者；不具急迫性之事項，仍應儘可能納入預算辦理。

預算主要表

臺北市地方教育發展基金－臺北市士林區蘭雅國民小學

基金來源、用途及餘絀預計表

中華民國111年度

單位：新臺幣千元

前年度決算數	項 目	本年度預算數	上年度預算數	比較增減（－）
96,780	基金來源	96,464	91,650	4,814
5	勞務收入	3	3	
5	服務收入	3	3	
616	財產收入	844	759	85
88	財產處分收入	12	12	
485	租金收入	752	667	85
43	其他財產收入	80	80	
92,361	政府撥入收入	91,973	87,150	4,823
91,124	公庫撥款收入	91,973	87,150	4,823
1,237	政府其他撥入收入			
3,241	教學收入	3,244	3,244	
3,241	學雜費收入	3,244	3,244	
556	其他收入	400	494	-94
	受贈收入		20	-20
556	雜項收入	400	474	-74
101,187	基金用途	96,401	92,426	3,975
64,180	國民教育計畫	61,314	58,074	3,240
15,293	學前教育計畫	16,975	15,557	1,418
13,265	一般行政管理計畫	14,403	14,276	127
8,449	建築及設備計畫	3,709	4,519	-810
-4,408	本期賸餘(短絀)	63	-776	839
6,382	期初基金餘額	1,198	1,877	-679
1,974	期末基金餘額	1,261	1,101	160

註：前年度決算數細數之和與總數或略有出入，係四捨五入關係，以下各表同。

臺北市地方教育發展基金－臺北市士林區蘭雅國民小學

現金流量預計表

中華民國111年度

單位：新臺幣千元

項 目	本 預	年 算	度 數	說 明
業務活動之現金流量				
本期賸餘(短絀)			63	
業務活動之淨現金流入(流出)			63	
其他活動之現金流量				
其他活動之淨現金流入(流出)				
現金及約當現金之淨增(淨減)			63	
期初現金及約當現金			4,807	
期末現金及約當現金			4,870	

註：本表係採現金及約當現金基礎，包括現金及自投資日起3個月內到期或清償之債權證券。

預算明細表

臺北市地方教育發展基金－臺北市士林區蘭雅國民小學

基金來源－服務收入明細表

中華民國111年度

單位：新臺幣元

科 目	單位	本 年 度 預 算 數			說 明
		數量 業務量	利(費)率	金 額	
合計				3,000	
服務收入	人	10	300	3,000	較上年度預算數3,000元，無增減。 教師甄選報名費收入。
				3,000	

臺北市地方教育發展基金－臺北市士林區蘭雅國民小學

基金來源－財產處分收入明細表

中華民國111年度

單位：新臺幣元

科 目	單位	本 年 度 預 算 數			說 明
		數量 業務量	利(費)率	金 額	
合計				12,000	
財產處分收入	年	1	12,000	12,000	較上年度預算數12,000元，無增減。 財產報廢變賣殘值收入。

臺北市地方教育發展基金－臺北市士林區蘭雅國民小學

基金來源－租金收入明細表

中華民國111年度

單位：新臺幣元

科 目	單位	本 年 度 預 算 數			說 明
		數量 業務量	利(費)率	金 額	
合計				752,000	
租金收入				752,000	較上年度預算數667,000元，增加85,000元。 活化校園餘裕空間租金收入(收支對列)。 配合預算編列至千元，增列進位數596元。
	年	1	751,404	751,404	
	年	1	596	596	

臺北市地方教育發展基金－臺北市士林區蘭雅國民小學

基金來源－其他財產收入明細表

中華民國111年度

單位：新臺幣元

科 目	單位	本 年 度 預 算 數			說 明
		數量 業務量	利(費)率	金 額	
合計				80,000	
其他財產收入				80,000	較上年度預算數80,000元，無增減。
	年	1	50,000	50,000	教職員工停車收入。
	年	1	30,000	30,000	校園場地開放收入(收支對列)。

臺北市地方教育發展基金－臺北市士林區蘭雅國民小學

基金來源－公庫撥款收入明細表

中華民國111年度

單位：新臺幣元

科 目	單位	本 年 度 預 算 數			說 明
		數量 業務量	利(費)率	金 額	
合計				91,973,000	
公庫撥款收入	年	1	91,973,000	91,973,000	較上年度預算數87,150,000元，增加4,823,000元。 市府補助款。

臺北市地方教育發展基金－臺北市士林區蘭雅國民小學

基金來源－學雜費收入明細表

中華民國111年度

單位：新臺幣元

科 目	單 位	本 年 度 預 算 數			說 明
		數 量 業 務 量	利(費)率	金 額	
合計				3,244,000	
學雜費收入				3,244,000	較上年度預算數3,244,000元，無增減。
	人、學期	15x2	2,745	82,350	幼兒園半日班雜費收入預估學生15人。
	人、學期	15x2	5,150	154,500	幼兒園半日班學費收入預估學生15人。
	人、學期	151x2	2,955	892,410	幼兒園全日班雜費收入預估學生151人。
	年	1	740	740	配合預算編列至千元，增列進位數740元。
	人、學期	151x2	7,000	2,114,000	幼兒園全日班學費收入預估學生151人。

臺北市地方教育發展基金－臺北市士林區蘭雅國民小學

基金來源－雜項收入明細表

中華民國111年度

單位：新臺幣元

科 目	單位	本 年 度 預 算 數			說 明
		數量 業務量	利(費)率	金 額	
合計 雜項收入	年	1	400,000	400,000 400,000 400,000	較上年度預算數474,000元，減少74,000元。 數位學生證補卡費及其他雜項收入。

臺北市地方教育發展基金－臺北市士林區蘭雅國民小學

基金用途－國民教育計畫明細表

中華民國111年度

單位：新臺幣元

前年度 決算數	上年度 預算數	科 目	本 年 度 預 算 數	說 明
64,180,397	58,074,000	合計	61,314,000	
58,856,648	53,362,000	用人費用	56,675,000	
32,799,632	26,964,360	正式員額薪資	30,264,360	較上年度預算數26,964,360元，增加3,300,000元。
32,799,632	26,964,360	職員薪金	30,264,360	
			28,404,360	教師37人薪金(詳用人費用彙計表)(含教育部補助導師費228,000元)。
			1,860,000	特教班教師2人薪金(詳用人費用彙計表)(含教育部補助導師費12,000元)。
1,133,488	822,192	聘僱及兼職人員薪資	822,192	較上年度預算數822,192元，無增減。
418,992	418,992	約僱職員薪金	418,992	約僱充實行政人力1人薪金(詳聘用及約僱人員明細表)(教育部補助款)。
714,496	403,200	兼職人員酬金	403,200	
			352,000	教師代課鐘點費，本校編制教師總人數49人，按9分之1計，編列5人，每人220節，總節數5人*220節=1,100節，每節320元。
			51,200	補助調整授課特教教師鐘點費，2人*2節*40週*320元(教育部補助款)。
345,744	683,488	超時工作報酬	786,623	較上年度預算數683,488元，增加103,135元。
345,744	683,488	加班費	786,623	
			27,750	校園場地開放管理人員加班費(收支對列)。
			758,873	不休假出勤加班費。
7,612,402	7,022,932	獎金	7,690,432	較上年度預算數7,022,932元，增加667,500元。
3,495,010	3,631,560	考績獎金	3,886,560	
			310,000	依考績法規定核發之獎金。
			3,576,560	依考績法規定核發之獎金。
4,117,392	3,391,372	年終獎金	3,803,872	
			3,519,000	依規定於年節加發之獎金。
			232,500	依規定於年節加發之獎金。
			52,372	約僱充實行政人力依規定於年節加發之獎金(教育部補助款)。
11,929,296	13,442,868	退休及卹償金	12,382,136	較上年度預算數13,442,868元，減少1,060,732元。

臺北市地方教育發展基金－臺北市士林區蘭雅國民小學

基金用途－國民教育計畫明細表

中華民國111年度

單位：新臺幣元

前年度 決算數	上年度 預算數	科 目	本 年 度 預 算 數	說 明
11,745,288	13,250,868	職員退休及離職金	12,197,136	
			2,745,360	提撥退撫基金。
			9,240,000	退休人員月退休金，35人*22,000元*12月=9,240,000元。
			196,560	提撥退撫基金。
			15,216	約僱充實行政人力提撥離職儲金(教育部補助款)。
184,008	192,000	卹償金	185,000	遺族撫卹金。
5,036,086	4,426,160	福利費	4,729,257	較上年度預算數4,426,160元，增加303,097元。
		分擔員工保險費	2,639,252	
3,134,746	2,276,636		2,436,228	分擔公保、勞保、健保費。
			5,120	補助調整授課鐘點費之外聘教師勞、健保及勞退費用(教育部補助款)。
			164,484	分擔公保、勞保、健保費。
			33,420	約僱充實行政人力分擔勞保、健保費(教育部補助款)。
111,200	257,500	傷病醫藥費	277,000	
			63,000	健康檢查補助費，18人*3,500元。
			6,000	職業安全衛生健康檢查經費，5人*1,200元。
			208,000	健康檢查補助費，13人*16,000元。
234,858	326,340	員工通勤交通費	341,460	
			12,600	特教班教師上下班交通費，2人*10月*630元。
			83,160	教師兼行政人員上下班交通費，11人*12月*630元。
			69,300	教師上下班交通費，11人*10月*630元。
			176,400	教師上下班交通費，15人*10月*1,176元。
1,555,282	1,565,684	其他福利費	1,471,545	
			365,000	喪葬補助費，2人*5月*36,500元。
			125,420	結婚補助費，2人*2月*31,355元。
			793,125	子女教育補助費。
			176,000	休假旅遊補助費。
			12,000	退休人員三節慰問金，2人*6,000元。

臺北市地方教育發展基金－臺北市士林區蘭雅國民小學

基金用途－國民教育計畫明細表

中華民國111年度

單位：新臺幣元

前年度 決算數	上年度 預算數	科 目	本 年 度 預 算 數	說 明
2,579,851	2,550,000	服務費用	2,635,000	
925,814	1,006,624	水電費	908,000	較上年度預算數1,006,624元，減少98,624元。
825,039	891,919	工作場所電費	808,000	
			805,750	班級電費。
			2,250	校園場地開放電費(收支對列)。
100,775	114,705	工作場所水費	100,000	班級水費。
95,740	33,170	旅運費	40,670	較上年度預算數33,170元，增加7,500元。
95,740	33,170	國內旅費	40,670	
			5,270	因公出差旅費。
			27,900	校外教學隨隊人員出差旅費，6人*3天*1,550元。
			7,500	國小環境教育輔導員短程車資(新增)。
688,423	775,714	修理保養及保固費	1,065,274	較上年度預算數775,714元，增加289,560元。
390,613	580,614	一般房屋修護費	780,674	
			403,750	學校校舍及其他建築物等修繕(85%)，19班*25,000元*85%。
			126,924	太陽光電發電設備售電回饋公有財產修繕。
			250,000	活化校園餘裕空間學校校舍及其他建築物等修繕(收支對列)。
297,810	195,100	機械及設備修護費	284,600	
			195,350	活化校園餘裕空間各項設備及其他辦公用品之保養修繕(收支對列)。
			18,000	電腦設備維護費(電腦專案計畫)。
			71,250	各項教學設備及其他辦公用品之保養修護(15%)，19班*25,000元*15%。
368,268	451,792	一般服務費	256,056	較上年度預算數451,792元，減少195,736元。
6,516	4,224	佣金、匯費、經理費及手續費	4,488	委託超商代收學雜費手續費，374人*2學期*6元。
55,732	200,000	外包費		
236,020	173,568	計時與計件人員酬金	173,568	

臺北市地方教育發展基金－臺北市士林區蘭雅國民小學

基金用途－國民教育計畫明細表

中華民國111年度

單位：新臺幣元

前年度 決算數	上年度 預算數	科 目	本 年 度 預 算 數	說 明
			153,600	閩客語教學支援人員鐘點費，12人*1節*40週*320元。
			19,968	閩客語教學支援人員鐘點費之外聘人員勞、健保及勞退費用。
70,000	74,000	體育活動費	78,000	
			74,000	文康活動費，本校編列教師37人，每人編列2,000元。
			4,000	文康活動費，本校編列特教班教師2人，每人編列2,000元。
501,606	282,700	專業服務費	365,000	較上年度預算數282,700元，增加82,300元。
321,056	67,200	講課鐘點、稿費、出席審查及查詢費	152,700	
			7,200	特教班教材編輯費，1班*12月*600元。
			6,000	講座鐘點費，3節*2,000元(特教班業務費)。
			8,000	國小家長教育成長暨志工培訓講座鐘點費，4節*2,000元。
			10,000	性別平等教育宣導活動講座鐘點費，5節*2,000元。
			30,000	專業成長講座鐘點費，15節*2,000元。
			6,000	綠屋頂計畫講座鐘點費，3節*2,000元。(新增)
			7,500	教務工作九大群組指導教授出席費，3人次*2,500元(新增)。
			70,000	教務工作九大群組講座鐘點費，35節*2,000元(新增)。
			8,000	國小環境教育講座鐘點費，4節*2,000元(新增)。
71,950	30,600	委託檢驗(定)試驗認證費	33,400	
			8,400	飲水機水質檢驗費，7臺*1,200元。
			25,000	建物公共安全、消防安全檢查簽證及申報費(普通班級業務費)。
19,500		電腦軟體服務費		
89,100	184,900	其他專業服務費	178,900	
			5,000	學童牙齒檢查費。
			20,000	學生輔導指導費。
			40,500	工作人員午餐指導費，9人*9月*500元。

臺北市地方教育發展基金－臺北市士林區蘭雅國民小學

基金用途－國民教育計畫明細表

中華民國111年度

單位：新臺幣元

前年度 決算數	上年度 預算數	科 目	本 年 度 預 算 數	說 明
			21,600	5-6年級學童午餐指導費，6班*1人*9月*400元。
			16,200	3-4年級學童午餐指導費，6班*1人*9月*300元。
			6,300	1-2年級學童午餐指導費，7班*1人*9月*100元。
			4,500	特教班學童午餐指導費，1班*1人*9月*500元。
			64,800	游泳池水電清潔維護費，9班*7,200元。
2,213,549	1,497,000	材料及用品費	1,264,000	
1,282,171	688,920	使用材料費	458,300	較上年度預算數688,920元，減少230,620元。
1,282,171	688,920	設備零件	458,300	
			133,000	活動式櫥櫃，20組*6,650元(由行政辦公室、會議室、教師備課室整修工程移列)(新增)。
			192,000	辦公桌(主管人員)，30張*6,400元(由行政辦公室、會議室、教師備課室整修工程移列)(新增)。
			75,600	電腦設備維護及管理費，12班*6,300元。
			2,000	特教班推車1臺(由特教班設備費移列)(新增)。
			36,500	教具及教學用品(由班級設備費移列)。
			19,200	書架隔間櫃，2組*9,600元(由班設備費移列)(新增)。
931,378	808,080	用品消耗	805,700	較上年度預算數808,080元，減少2,380元。
4,420	8,400	辦公(事務)用品	3,400	
			2,000	國小家長教育成長暨志工培訓文具紙張等。
			1,200	特教班業務費。
			200	教師甄選文具紙張等。
35,900	36,000	報章雜誌	50,000	
			14,000	圖書(由特教班設備費移列)(新增)。
			36,000	圖書(由班級設備費移列)。
118,247	15,000	醫療用品(非醫療院所使用)	15,000	健康中心藥品。

臺北市地方教育發展基金－臺北市士林區蘭雅國民小學

基金用途－國民教育計畫明細表

中華民國111年度

單位：新臺幣元

前年度 決算數	上年度 預算數	科 目	本 年 度 預 算 數	說 明
772,811	748,680	其他用品消耗	737,300	
			262,580	普通班級教學材料費，19班*13,820元。
			107,000	垃圾袋費用、消毒藥水、衛生清潔用品費、衛生紙及教室布置費(普通班級業務費)。
			10,200	教學用教科書，6年級*1,700元。
			30,000	兒童節慶活動費。
			65,000	小田園教育體驗學習栽種資材、種苗及雜支等。
			10,000	性別平等教育宣導活動參考資料及雜支等。
			7,500	教務工作九大群組逾時誤餐餐盒費用，75人次*100元(新增)。
			13,820	特教班教學材料費。
			93,400	國小學生活動費，467人*2學期*100元。
			51,500	運動會經費。
			2,800	辦理教師甄選逾時誤餐餐盒費用，28人次*100元。
			49,000	綠屋頂實作花木種子、盆栽、資材、攀爬網及水路管線配置裝設等。
			4,500	國小環境教育文具及雜支等(新增)。
			30,000	國小環境教育逾時誤餐餐盒費用，300人次*100元(新增)。
4,800	5,000	租金、償債、利息及相關手續費	5,000	
4,800	5,000	雜項設備租金	5,000	較上年度預算數5,000元，無增減。
4,800	5,000	雜項設備租金	5,000	
			4,800	電錶月租費，12月*400元(普通班級業務費)。
			200	配合預算編列至千元，增列進位數200元。
396,426	499,000	會費、捐助、補助、分攤、照護、救濟與交流活動費	582,000	
10,000	10,000	捐助、補助與獎助	10,000	較上年度預算數10,000元，無增減。
10,000	10,000	獎助學員生給與	10,000	教育關懷獎每校推薦1名學生獎助金。
386,426	489,000	補貼、獎勵、慰問、照護與救濟	572,000	較上年度預算數489,000元，增加83,000元。

臺北市地方教育發展基金－臺北市士林區蘭雅國民小學

基金用途－國民教育計畫明細表

中華民國111年度

單位：新臺幣元

前年度 決算數	上年度 預算數	科 目	本 年 度 預 算 數	說 明
40,800		獎勵費用	41,400	敬師活動費，69人*600元。
345,626	489,000	其他補貼、獎勵、慰問、 照護與救濟	530,600	
			26,000	本市市民第3胎就讀國小教育補助費，26人*1,000元。
			2,400	弱勢學生冷氣使用費補助費用，3人*800元。
			54,400	弱勢學生教科書補助費用，32人*1,700元。
			200,000	清寒學生餐費補助，20人*200日*50元。
			760	配合預算編列至千元，增列進位數760元。
			247,040	補助學校午餐使用有機蔬菜或有機米計畫，386人*40週*16元。
129,123	161,000	其他	153,000	
129,123	161,000	其他支出	153,000	較上年度預算數161,000元，減少8,000元。
129,123	161,000	其他	153,000	
			36,600	班級自治費，366人*2學期*50元。
			100,800	執行學生路隊安全導護費及導護志工保險費。
			600	配合預算編列至千元，增列進位數600元。
			15,000	退休人員紀念品，3人*5,000元(由教育局移列)。

臺北市地方教育發展基金－臺北市士林區蘭雅國民小學

基金用途－學前教育計畫明細表

中華民國111年度

單位：新臺幣元

前年度 決算數	上年度 預算數	科 目	本 年 度 預 算 數	說 明
15,292,833	15,557,000	合計	16,975,000	
14,711,731	15,082,000	用人費用	16,450,000	
10,393,785	9,831,180	正式員額薪資	10,707,180	較上年度預算數9,831,180元，增加876,000元。
9,628,836	9,111,180	職員薪金	9,987,180	21,600 教保費，2人*12月*900元。
			9,965,580	教師11人及教保員3人薪金(詳用人費用彙計表)。
764,949	720,000	工員工資	720,000	廚工2人工資(詳用人費用彙計表)。
112,074	536,262	超時工作報酬	558,118	較上年度預算數536,262元，增加21,856元。
112,074	536,262	加班費	558,118	不休假出勤加班費。
2,099,437	2,681,142	獎金	2,900,322	較上年度預算數2,681,142元，增加219,180元。
829,480	1,456,465	考績獎金	1,565,465	依考績法規定核發之獎金。
1,269,957	1,224,677	年終獎金	1,334,857	依規定於年節加發之獎金。
861,143	864,864	退休及卹償金	1,103,604	較上年度預算數864,864元，增加238,740元。
778,763	843,264	職員退休及離職金	1,082,004	提撥退撫基金。
82,380	21,600	工員退休及離職金	21,600	提撥勞工退休準備金。
1,245,292	1,168,552	福利費	1,180,776	較上年度預算數1,168,552元，增加12,224元。
1,085,250	874,992	分擔員工保險費	983,976	分擔公保、勞保、健保費。
2,580	5,160	傷病醫藥費	5,160	
			1,720	幼兒園廚工健康檢查補助費，2人*860元。
			3,440	幼兒園教保人員健康檢查補助費(每2人編1人)，4人*860元。
117,462	176,400	員工通勤交通費	143,640	
			15,120	廚工上下班交通費，2人*12月*630元。
			90,720	教師上下班交通費，9人*10月*1,008元。
			37,800	教師兼行政及教保員上下班交通費，5人*12月*630元。
40,000	112,000	其他福利費	48,000	休假旅遊補助費。
346,216	246,000	服務費用	247,000	
231,418	149,404	修理保養及保固費	150,000	較上年度預算數149,404元，增加596元。
213,562	126,904	一般房屋修護費	127,500	

臺北市地方教育發展基金－臺北市士林區蘭雅國民小學

基金用途－學前教育計畫明細表

中華民國111年度

單位：新臺幣元

前年度決算數	上年度預算數	科 目	本年度預算數	說 明
			127,500	學校校舍及其他建築物等修繕(85%)，6班*25,000元*85%。
17,856	22,500	機械及設備修護費	22,500	各項教學設備及其他辦公用品之保養修護(15%)，6班*25,000元*15%。
32,598	33,596	一般服務費	33,596	較上年度預算數33,596元，無增減。
2,598	1,596	佣金、匯費、經理費及手續費	1,596	委託超商代收學雜費手續費，133人*2學期*6元。
30,000	32,000	體育活動費	32,000	
			10,000	文康活動費，本校編列契約進用教保員3人，廚工2人，合計5人，每人編列2,000元(上述人員係幼托整合前得編列文康活動費之人員)。
			22,000	文康活動費，本校編列教師11人，每人編列2,000元。
82,200	63,000	專業服務費	63,404	較上年度預算數63,000元，增加404元。
19,200		講課鐘點、稿費、出席審查及查詢費		
63,000	63,000	其他專業服務費	63,404	
			4,500	工作人員午餐指導費，1人*9月*500元。
			58,500	學童午餐指導費，13人*9月*500元(導師10人及教保員3人)。
			404	配合預算編列至千元，增列進位數404元。
88,833	58,000	材料及用品費	107,000	
11,800		使用材料費	49,000	較上年度預算數0元，增加49,000元。
11,800		設備零件	49,000	單位積木擴充組，5組*9,800元(由班級設備費移列)(新增)。
77,033	58,000	用品消耗	58,000	較上年度預算數58,000元，無增減。
4,446	4,050	辦公(事務)用品		
20,000	14,800	報章雜誌	14,800	圖書(由班級設備費移列)。
52,587	39,150	其他用品消耗	43,200	
			43,200	垃圾袋費用、消毒藥水、衛生清潔用品費、衛生紙及教室布置費，6班*7,200元(班級業務費)。
52,873	75,000	會費、捐助、補助、分攤、照護、救濟與交流活動費	75,000	
52,873	75,000	補貼、獎勵、慰問、照護與	75,000	較上年度預算數75,000元，無增減。

臺北市地方教育發展基金－臺北市士林區蘭雅國民小學

基金用途－學前教育計畫明細表

中華民國111年度

單位：新臺幣元

前年度 決算數	上年度 預算數	科 目	本 年 度 預 算 數	說 明
52,873	75,000	救濟 其他補貼、獎勵、慰問、 照護與救濟	75,000	
			46,532	低收入戶家庭幼生月費補助，2人*2學期*11,633元。
			436	配合預算編列至千元，增列進位數436元。
			28,032	補助學校午餐使用有機蔬菜或有機米計畫，146人*40週*1次*4.8元。
93,180	96,000	其他	96,000	
93,180	96,000	其他支出	96,000	較上年度預算數96,000元，無增減。
93,180	96,000	其他	96,000	幼兒導護費。

臺北市地方教育發展基金－臺北市士林區蘭雅國民小學

基金用途－一般行政管理計畫明細表

中華民國111年度

單位：新臺幣元

前年度 決算數	上年度 預算數	科 目	本 年 度 預 算 數	說 明
13,264,734	14,276,000	合計	14,403,000	
12,319,703	13,196,000	用人費用	13,322,000	
8,037,569	8,460,000	正式員額薪資	8,460,000	較上年度預算數8,460,000元，無增減。
6,078,689	6,408,000	職員薪金	6,408,000	職員8人薪金(詳用人費用彙計表)。
765,480	972,000	工員工資	972,000	工員3人工資(詳用人費用彙計表)。
1,193,400	1,080,000	警餉	1,080,000	校警2人薪金(詳用人費用彙計表)。
9,280		聘僱及兼職人員薪資		
9,280		兼職人員酬金		
397,110	476,528	超時工作報酬	476,528	較上年度預算數476,528元，無增減。
397,110	476,528	加班費	476,528	
			421,000	不休假出勤加班費。
			22,188	校園安全校內同仁例假日人力支援。
			33,340	趕辦業務逾時加班費。
2,055,607	2,442,500	獎金	2,442,500	較上年度預算數2,442,500元，無增減。
1,030,315	1,385,000	考績獎金	1,385,000	依考績法規定核發之獎金。
1,025,292	1,057,500	年終獎金	1,057,500	依規定於年節加發之獎金。
745,488	703,296	退休及卹償金	793,152	較上年度預算數703,296元，增加89,856元。
630,672	625,536	職員退休及離職金	715,392	提撥退撫基金。
114,816	77,760	工員退休及離職金	77,760	提撥勞工退休準備金。
1,074,649	1,113,676	福利費	1,149,820	較上年度預算數1,113,676元，增加36,144元。
802,932	777,156	分擔員工保險費	820,860	分擔公保、勞保、健保費。
118,020	128,520	員工通勤交通費	120,960	
			60,480	職員及工友上下班交通費，5人*12月*1,008元。
			60,480	職員及工友上下班交通費，8人*12月*630元。
153,697	208,000	其他福利費	208,000	休假旅遊補助費。
682,742	745,000	服務費用	745,000	
47,209	46,960	郵電費	46,960	較上年度預算數46,960元，無增減。
47,209	46,960	電話費	46,960	校園安全保全專線電話費用等。
99,518	146,000	一般服務費	146,000	較上年度預算數146,000元，無增減。
76,518	120,000	外包費	120,000	消化超額職工3人(技工、工友)業務外包費。

臺北市地方教育發展基金－臺北市士林區蘭雅國民小學

基金用途－一般行政管理計畫明細表

中華民國111年度

單位：新臺幣元

前年度 決算數	上年度 預算數	科 目	本 年 度 預 算 數	說 明
23,000	26,000	體育活動費	26,000	文康活動費，本校編列職員8人，工員3人，校警2人，合計13人，每人編列2,000元。
464,015	480,040	專業服務費	480,040	較上年度預算數480,040元，無增減。
464,015	480,040	其他專業服務費	480,040	
			170,000	校園安全機械定點保全費用。
			310,040	校園安全機動巡邏保全費用。
72,000	72,000	公共關係費	72,000	較上年度預算數72,000元，無增減。
72,000	72,000	公共關係費	72,000	校長特別費，12月*6,000元。
251,289	334,000	材料及用品費	335,000	
251,289	334,000	用品消耗	335,000	較上年度預算數334,000元，增加1,000元。
245,089	319,400	辦公(事務)用品	328,400	
			328,400	統籌業務費計算如下：普通班19班，附設幼兒園6班，1,290元*15班*12月=232,200元，810元*10班*12月=97,200元，以上合計329,400元，除依實際需求移列會費1,000元外，其餘如列數。
6,200	14,600	服裝	6,600	
			2,200	校警皮鞋，2人*1雙*1,100元。
			800	校警服裝配備，2人*400元。
			3,000	校警夏服，2人*1套*1,500元(成立第30年)。
			100	校警襪子，2雙*50元。
			500	配合預算編列至千元，增列進位數500元。
11,000	1,000	會費、捐助、補助、分攤、照護、救濟與交流活動費	1,000	
1,000	1,000	會費	1,000	較上年度預算數1,000元，無增減。
1,000	1,000	職業團體會費	1,000	護理師1人公會會費(統籌業務費)。
10,000		補貼、獎勵、慰問、照護與救濟		
10,000		慰問金、照護及濟助金		

臺北市地方教育發展基金－臺北市士林區蘭雅國民小學

基金用途－建築及設備計畫明細表

中華民國111年度

單位：新臺幣元

前年度 決算數	上年度 預算數	科 目	本 年 度 預 算 數	說 明
8,449,265	4,519,000	合計	3,709,000	
8,449,265	4,519,000	購建固定資產、無形資產及非理財 目的之長期投資	3,709,000	
6,456,451	735,000	購建固定資產	789,000	
6,456,451	735,000	一般建築及設備計畫	789,000	
5,196,960		校園整修工程		
5,069,960		興建土地改良物		
127,000		擴充改良房屋建築及設 備		
		活化校園餘裕空間	80,000	
		購置雜項設備	80,000	
			80,000	汰換飲水機，4臺*20,000元(收 支對列)。
		班級設備	268,300	
		購置交通及運輸設備	54,000	
			42,000	新購無線麥克風組，3組 *14,000元(教務處)。
			12,000	新購錄音設備1組(教務處)。
		購置雜項設備	214,300	
			20,000	汰換飲水機1臺(總務處)。
			64,800	新購彩色噴墨繪圖印表機1臺(教務處)。
			129,500	新購教室講台，7座*18,500元(教務處)。
		資訊設備	388,100	
		購置機械及設備	388,100	
			270,600	汰換桌上型電腦(含顯示器)，11部*24,600元(電腦專案計 畫)。
			90,000	汰換網路及資訊周邊設備(電 腦專案計畫)。
			27,500	新購筆記型電腦1部(電腦專案 計畫)。
		幼兒園設備	52,600	
		購置雜項設備	52,600	
			52,600	新購幼兒學習區教具1組。
1,259,491	735,000	校園設備		

臺北市地方教育發展基金－臺北市士林區蘭雅國民小學

基金用途－建築及設備計畫明細表

中華民國111年度

單位：新臺幣元

前年度 決算數	上年度 預算數	科 目	本 年 度 預 算 數	說 明
743,000	621,458	購置機械及設備		
516,491	113,542	購置雜項設備		
16,500	36,000	購置無形資產	36,000	
16,500	36,000	一般建築及設備計畫	36,000	
16,500	36,000	資訊設備	36,000	
16,500	36,000	購置電腦軟體	36,000	
			36,000	電腦教學軟體費(電腦專案計畫)。
1,976,314	3,748,000	遞延支出	2,884,000	
1,976,314	3,748,000	一般建築及設備計畫	2,884,000	
		行政辦公室、會議室、教師備課室整修工程	2,884,000	
		遞延修繕房屋建築支出	2,884,000	
			2,651,654	一、施工費。
			179,339	二、委託技術服務費(總包價法)。
			53,007	三、工程管理費(按施工費約2%提列)。
1,976,314	3,748,000	校園整修工程		
1,216,883		遞延修繕房屋建築支出		
759,431	3,748,000	其他遞延支出		

本 頁 空 白

預 算 參 考 表

臺北市地方教育發展基金－臺北市士林區蘭雅國民小學

預計平衡表

中華民國111年12月31日

單位：新臺幣千元

109年(前年) 12月31日 決算數	科 目	111年12月31日 預計數	110年12月31日 預計數	比較增減(-)
3,698,660	資產合計	3,697,947	3,697,884	63
3,698,660	資產	3,697,947	3,697,884	63
5,871	流動資產	5,158	5,095	63
5,583	現金	4,870	4,807	63
5,583	銀行存款	4,870	4,807	63
56	應收款項	56	56	
56	其他應收款	56	56	
233	預付款項	233	233	
233	預付費用	233	233	
4,849	投資、長期應收款項、貸墊款及準備金	4,849	4,849	
4,849	準備金	4,849	4,849	
4,088	退休及離職準備金	4,088	4,088	
761	其他準備金	761	761	
3,687,940	其他資產	3,687,940	3,687,940	
3,687,940	什項資產	3,687,940	3,687,940	
43	暫付及待結轉帳項	43	43	
3,687,897	代管資產	3,687,897	3,687,897	
3,698,660	負債及基金餘額合計	3,697,947	3,697,884	63
3,696,686	負債	3,696,686	3,696,686	
3,654	流動負債	3,654	3,654	
3,648	應付款項	3,648	3,648	
3,580	應付代收款	3,580	3,580	
68	應付費用	68	68	
6	預收款項	6	6	
6	預收收入	6	6	
3,693,032	其他負債	3,693,032	3,693,032	
3,693,032	什項負債	3,693,032	3,693,032	
788	存入保證金	788	788	
4,088	應付退休及離職金	4,088	4,088	
3,687,897	應付代管資產	3,687,897	3,687,897	
259	暫收及待結轉帳項	259	259	
1,974	基金餘額	1,261	1,198	63
1,974	基金餘額	1,261	1,198	63
1,974	基金餘額	1,261	1,198	63
1,974	累積餘額	1,261	1,198	63

註：1.信託代理與保證資產(負債)前年度決算數0元，上年度預計數0元，本年度預計數0元。2.或有資產(負債)0元。3.本基金自93年度起，本固定項目分開原則，將屬長期固定帳項，包括固定資產12,758,774元、無形資產105,608元及長期債務0元等，另立帳類管理，未納入本表。

臺北市地方教育發展基金一

各項費用

中華民國

前年度 決算數	上年度 預算數	計畫別		合計	國民教育計畫
		用途別科目			
101,187,229	92,426,000	合計		96,401,000	61,314,000
85,888,082	81,640,000	用人費用		86,447,000	56,675,000
51,230,986	45,255,540	正式員額薪資		49,431,540	30,264,360
48,507,157	42,483,540	職員薪金		46,659,540	30,264,360
1,530,429	1,692,000	工員工資		1,692,000	
1,193,400	1,080,000	警餉		1,080,000	
1,142,768	822,192	聘僱及兼職人員薪資		822,192	822,192
418,992	418,992	約僱職員薪金		418,992	418,992
723,776	403,200	兼職人員酬金		403,200	403,200
854,928	1,696,278	超時工作報酬		1,821,269	786,623
854,928	1,696,278	加班費		1,821,269	786,623
11,767,446	12,146,574	獎金		13,033,254	7,690,432
5,354,805	6,473,025	考績獎金		6,837,025	3,886,560
6,412,641	5,673,549	年終獎金		6,196,229	3,803,872
13,535,927	15,011,028	退休及卹償金		14,278,892	12,382,136
13,154,723	14,719,668	職員退休及離職金		13,994,532	12,197,136
197,196	99,360	工員退休及離職金		99,360	
184,008	192,000	卹償金		185,000	185,000
7,356,027	6,708,388	福利費		7,059,853	4,729,257
5,022,928	3,928,784	分擔員工保險費		4,444,088	2,639,252
113,780	262,660	傷病醫藥費		282,160	277,000
470,340	631,260	員工通勤交通費		606,060	341,460
1,748,979	1,885,684	其他福利費		1,727,545	1,471,545
3,608,809	3,541,000	服務費用		3,627,000	2,635,000
925,814	1,006,624	水電費		908,000	908,000
825,039	891,919	工作場所電費		808,000	808,000
100,775	114,705	工作場所水費		100,000	100,000
47,209	46,960	郵電費		46,960	
47,209	46,960	電話費		46,960	
95,740	33,170	旅運費		40,670	40,670
95,740	33,170	國內旅費		40,670	40,670

臺北市士林區蘭雅國民小學

彙計表

111年度

單位：新臺幣元

學前教育計畫	一般行政管理計畫	建築及設備計畫			
16,975,000	14,403,000	3,709,000			
16,450,000	13,322,000				
10,707,180	8,460,000				
9,987,180	6,408,000				
720,000	972,000				
	1,080,000				
558,118	476,528				
558,118	476,528				
2,900,322	2,442,500				
1,565,465	1,385,000				
1,334,857	1,057,500				
1,103,604	793,152				
1,082,004	715,392				
21,600	77,760				
1,180,776	1,149,820				
983,976	820,860				
5,160					
143,640	120,960				
48,000	208,000				
247,000	745,000				
	46,960				
	46,960				

臺北市地方教育發展基金一

各項費用

中華民國

前年度 決算數	上年度 預算數	計畫別		合計	國民教育計畫
		用途別科目			
919,841	925,118	修理保養及保固費		1,215,274	1,065,274
604,175	707,518	一般房屋修護費		908,174	780,674
315,666	217,600	機械及設備修護費		307,100	284,600
500,384	631,388	一般服務費		435,652	256,056
9,114	5,820	佣金、匯費、經理費及手續費		6,084	4,488
132,250	320,000	外包費		120,000	
236,020	173,568	計時與計件人員酬金		173,568	173,568
123,000	132,000	體育活動費		136,000	78,000
1,047,821	825,740	專業服務費		908,444	365,000
340,256	67,200	講課鐘點、稿費、出席審查及查詢費		152,700	152,700
71,950	30,600	委託檢驗(定)試驗認證費		33,400	33,400
19,500		電腦軟體服務費			
616,115	727,940	其他專業服務費		722,344	178,900
72,000	72,000	公共關係費		72,000	
72,000	72,000	公共關係費		72,000	
2,553,671	1,889,000	材料及用品費		1,706,000	1,264,000
1,293,971	688,920	使用材料費		507,300	458,300
1,293,971	688,920	設備零件		507,300	458,300
1,259,700	1,200,080	用品消耗		1,198,700	805,700
253,955	331,850	辦公(事務)用品		331,800	3,400
55,900	50,800	報章雜誌		64,800	50,000
6,200	14,600	服裝		6,600	
118,247	15,000	醫療用品(非醫療院所使用)		15,000	15,000
825,398	787,830	其他用品消耗		780,500	737,300
4,800	5,000	租金、償債、利息及相關手續費		5,000	5,000
4,800	5,000	雜項設備租金		5,000	5,000
4,800	5,000	雜項設備租金		5,000	5,000
8,449,265	4,519,000	購建固定資產、無形資產及非理財目的之長期投資		3,709,000	
6,456,451	735,000	購建固定資產		789,000	
5,069,960		興建土地改良物			
127,000		擴充改良房屋建築及設備			

臺北市士林區蘭雅國民小學

彙計表

111年度

單位：新臺幣元

學前教育計畫	一般行政管理計畫	建築及設備計畫			
150,000					
127,500					
22,500					
33,596	146,000				
1,596					
	120,000				
32,000	26,000				
63,404	480,040				
63,404	480,040				
	72,000				
	72,000				
107,000	335,000				
49,000					
49,000					
58,000	335,000				
	328,400				
14,800					
	6,600				
43,200					
		3,709,000			
		789,000			

臺北市地方教育發展基金一

各項費用

中華民國

前年度 決算數	上年度 預算數	計畫別	合計	國民教育計畫
		用途別科目		
743,000	621,458	購置機械及設備	388,100	
		購置交通及運輸設備	54,000	
516,491	113,542	購置雜項設備	346,900	
16,500	36,000	購置無形資產	36,000	
16,500	36,000	購置電腦軟體	36,000	
1,976,314	3,748,000	遞延支出	2,884,000	
1,216,883		遞延修繕房屋建築支出	2,884,000	
759,431	3,748,000	其他遞延支出		
460,299	575,000	會費、捐助、補助、分攤、照護、救濟 與交流活動費	658,000	582,000
1,000	1,000	會費	1,000	
1,000	1,000	職業團體會費	1,000	
10,000	10,000	捐助、補助與獎助	10,000	10,000
10,000	10,000	獎助學員生給與	10,000	10,000
449,299	564,000	補貼、獎勵、慰問、照護與救濟	647,000	572,000
40,800		獎勵費用	41,400	41,400
10,000		慰問金、照護及濟助金		
398,499	564,000	其他補貼、獎勵、慰問、照護與救濟	605,600	530,600
222,303	257,000	其他	249,000	153,000
222,303	257,000	其他支出	249,000	153,000
222,303	257,000	其他	249,000	153,000

臺北市士林區蘭雅國民小學

彙計表

111年度

單位：新臺幣元

學前教育計畫	一般行政管理計畫	建築及設備計畫			
		388,100			
		54,000			
		346,900			
		36,000			
		36,000			
		2,884,000			
		2,884,000			
75,000	1,000				
	1,000				
	1,000				
75,000					
75,000					
96,000					
96,000					
96,000					

臺北市地方教育發展基金－臺北市士林區蘭雅國民小學

員工人數彙計表

中華民國111年度

單位：人

計 畫 及 項 目	上年度最高可 進用員額數	本年度 增減(-)數	本年度最高可 進用員額數	說 明
合計	67	2	69	
國民教育計畫部分	38	2	40	
職員	37	2	39	
約僱	1		1	
學前教育計畫部分	16		16	
職員	14		14	
技工	2		2	
一般行政管理計畫部分	13		13	
職員	8		8	
駐衛警	2		2	
技工				
工友	3		3	

註：1.本表約僱、聘用係指奉准有案之約聘僱人員。
 2.外包費編列消化超額職工業務外包費，計12萬元。
 3.計時與計件人員酬金編列閩客語教學支援人員鐘點費，計17萬3,568元。

本 頁 空 白

臺北市地方教育發展基金一

用人費用

中華民國

計畫及項目	合計	正式 員額 薪資	聘僱 人員 薪資	超時 工作 報酬	津貼	獎 金		
						年終獎金	考績獎金	其他
合計	86,447,000	49,431,540	418,992	1,821,269		6,196,229	6,837,025	
國民教育計畫	56,675,000	30,264,360	418,992	786,623		3,803,872	3,886,560	
職員薪金	30,264,360	30,264,360						
約僱職員薪金	418,992		418,992					
兼職人員酬金	403,200							
加班費	786,623			786,623				
考績獎金	3,886,560						3,886,560	
年終獎金	3,803,872					3,803,872		
職員退休及離職金	12,197,136							
卹償金	185,000							
分擔員工保險費	2,639,252							
傷病醫藥費	277,000							
員工通勤交通費	341,460							
其他福利費	1,471,545							
學前教育計畫	16,450,000	10,707,180		558,118		1,334,857	1,565,465	
職員薪金	9,987,180	9,987,180						
工員工資	720,000	720,000						
加班費	558,118			558,118				
考績獎金	1,565,465						1,565,465	
年終獎金	1,334,857					1,334,857		

臺北市士林區蘭雅國民小學

彙計表

111年度

單位：新臺幣元

退休及卹償金		資遣費	福 利 費					提繳費	兼任 人員 用人 費用
退休金	卹償金		分擔 保險費	傷病 醫藥費	提撥 福利金	員工通勤 交通費	其他		
14,093,892	185,000		4,444,088	282,160		606,060	1,727,545	403,200	
12,197,136	185,000		2,639,252	277,000		341,460	1,471,545	403,200	
12,197,136	185,000		2,639,252	277,000		341,460	1,471,545	403,200	
1,103,604			983,976	5,160		143,640	48,000		

臺北市地方教育發展基金一

用人費用

中華民國

計畫及項目	合計	正式 員額 薪資	聘僱 人員 薪資	超時 工作 報酬	津貼	獎 金		
						年終獎金	考績獎金	其他
職員退休及離職金	1,082,004							
工員退休及離職金	21,600							
分擔員工保險費	983,976							
傷病醫藥費	5,160							
員工通勤交通費	143,640							
其他福利費	48,000							
一般行政管理計畫	13,322,000	8,460,000		476,528		1,057,500	1,385,000	
職員薪金	6,408,000	6,408,000						
工員工資	972,000	972,000						
警餉	1,080,000	1,080,000						
加班費	476,528			476,528				
考績獎金	1,385,000						1,385,000	
年終獎金	1,057,500					1,057,500		
職員退休及離職金	715,392							
工員退休及離職金	77,760							
分擔員工保險費	820,860							
員工通勤交通費	120,960							
其他福利費	208,000							

註：1.本表兼任人員用人費用，係學校教職員兼課或請假代課鐘點費。
 2.外包費編列消化超額職工業務外包費，計12萬元。
 3.計時與計件人員酬金編列閩客語教學支援人員鐘點費，計17萬3,568元。

臺北市士林區蘭雅國民小學

彙計表

111年度

單位：新臺幣元

退休及卹償金		資遣費	福 利 費					提繳費	兼任人員用人費用
退休金	卹償金		分擔保險費	傷病醫藥費	提撥福利金	員工通勤交通費	其他		
1,082,004									
21,600			983,976						
				5,160					
						143,640			
							48,000		
793,152			820,860			120,960	208,000		
715,392									
77,760									
			820,860						
						120,960			
							208,000		

臺北市地方教育發展基金一

聘用及約僱

中華民國

區分及職稱	人數	擔任工作	聘用或約僱 起訖期間	薪點	年需經費
合計	1				520,000
約僱人員小計	1				520,000
約僱人員(280)	1	辦理學校行政事務。	111/1/1-111/12/31	280	520,000

臺北市士林區蘭雅國民小學

人員明細表

111年度

單位：新臺幣元

小計	月 支			離職 儲金	經費來源 及其科目
	折合 金額	勞保 保險費	健康 保險費		
34,916	34,916				國民教育計畫

臺北市地方教育發展基金－臺北市士林區蘭雅國民小學

單位（或計畫）成本分析表

中華民國111年度

單位：新臺幣千元

計 畫 別	單 位	單位成本(元)或 平均利(費)率	數 量	預 算 數	說 明
合計				96,401	
國民教育計畫				61,314	
學前教育計畫				16,975	
一般行政管理計畫				14,403	
建築及設備計畫				3,709	

臺北市地方教育發展基金－臺北市士林區蘭雅國民小學

5年來主要業務計畫分析表

中華民國111年度

單位：新臺幣千元

年度及項目	單位	數量	單位成本(元)或 平均利(費)率	金額	說明
(本)年度預算數					
國民教育計畫				61,314	
學前教育計畫				16,975	
(上)年度預算數					
國民教育計畫				58,074	
學前教育計畫				15,557	
(前)年度決算數					
國民教育計畫				64,180	
學前教育計畫				15,293	
(108)年度決算數					
國民教育計畫				63,346	
學前教育計畫				14,873	
(107)年度決算數					
國民教育計畫				60,997	
學前教育計畫				13,196	

臺北市地方教育發展基金－臺北市士林區蘭雅國民小學

資本資產明細表

中華民國111年度

單位：新臺幣千元

項 目	取得成本 (期初餘額)	以前年度 累計折舊/ 長期投資 評 價	本 年 度 變 動				本年度累計折 舊/長期投資 評價變動數	期末餘額	
			增加		減少				主要增減 原因說明
			金額	類型	金額	類型			
合計	36,238	20,362	825		38		3,799	12,864	
土地改良物	5,070	446					335	4,289	
房屋及建築	127	17					13	98	
機械及設備	18,814	13,264	388	增置			2,210	3,728	
交通及運輸 設備	1,103	769	54	增置			106	281	
雜項設備	11,017	5,866	347	增置			1,135	4,363	
電腦軟體	107		36	增置	38	無形資 產攤銷		106	