

中華民國 113 年度 4-0501629

臺北市總預算

臺北市政府教育局主管

臺北市地方教育發展基金

臺北市士林區蘭雅國民小學附屬單位預算之分預算

(特別收入基金)

臺北市士林區蘭雅國民小學編

臺北市地方教育發展基金－臺北市士林區蘭雅國民小學

目次

中華民國113年度

一、財務摘要	第 1 頁
二、業務計畫及預算概要	第 3 -12 頁
三、預算主要表	
(一) 基金來源、用途及餘絀預計表	第 13 頁
(二) 現金流量預計表	第 14 頁
四、預算明細表	
(一) 基金來源－服務收入明細表	第 15 頁
(二) 基金來源－財產處分收入明細表	第 16 頁
(三) 基金來源－租金收入明細表	第 17 頁
(四) 基金來源－其他財產收入明細表	第 18 頁
(五) 基金來源－公庫撥款收入明細表	第 19 頁
(六) 基金來源－學雜費收入明細表	第 20 頁
(七) 基金來源－雜項收入明細表	第 21 頁
(八) 基金用途－國民教育計畫明細表	第 22 -29 頁
(九) 基金用途－學前教育計畫明細表	第 30 -31 頁
(十) 基金用途－一般行政管理計畫明細表	第 32 -33 頁
(十一) 基金用途－建築及設備計畫明細表	第 34 -35 頁
五、預算參考表	
(一) 預計平衡表	第 37 頁
(二) 各項費用彙計表	第 38 -43 頁
(三) 員工人數彙計表	第 44 頁
(四) 用人費用彙計表	第 46 -47 頁
(五) 聘用及約僱人員明細表	第 48 -49 頁

臺北市地方教育發展基金－臺北市士林區蘭雅國民小學

目 次

中華民國113年度

(六) 單位(或計畫)成本分析表	第 50	頁
(七) 5年來主要業務計畫分析表	第 51	頁
(八) 資本資產明細表	第 52	頁

臺北市地方教育發展基金－臺北市士林區蘭雅國民小學

財務摘要

中華民國113年度

單位：新臺幣千元

項 目	本 年 度	上 年 度	比較增減數	%
經營成績：				
基金來源	111,165	104,212	6,953	6.67
基金用途	110,524	103,878	6,646	6.40
賸餘(短絀)	641	334	307	91.92
餘絀情形：				
基金餘額	1,496	855	641	74.97
現金流量(註)：				
現金及約當現金之淨增 (減)	641	334	307	91.92

附註：現金流量係採現金及約當現金基礎，包括現金及自投資日起3個月內到期或清償之債權證券。

本 頁 空 白

業務計畫及預算概要

臺北市地方教育發展基金－臺北市士林區蘭雅國民小學

業務計畫及預算概要

中華民國 113 年度

壹、基金概況

一、設立宗旨及願景：

- (一) 本校遵照憲法第 158 條及 160 條規定，教育文化應發展國民之民族精神、自治精神，國民道德與健全體格、科學及生活智能，以培養八大學習領域及十大基本能力。
- (二) 本校自 91 年度起依教育經費編列與管理法第 13 條規定設置「臺北市地方教育發展基金」，以促進教育健全發展，提昇教育經費運用績效。
- (三) 本校願景為「健康快樂、尊重負責、感恩惜福」，為教師教學與學生學習長期指南。持續倡導人性化友善校園、規劃多元適性、精緻的教育、發展學校特色行銷、提升教師專業及教學熱忱，關心每一個孩子，多給孩子一些舞臺、鼓勵及機會。增進社區家長的向心及支持，落實生活知能教育，營造安全舒適環境，成為社區最重要的教育及生活中心，為本校校務發展重點方向目標。

二、施政重點：

- (一) 開啟多元智慧：尊重每個學生獨特的個性，以多元智慧的觀點協助他找到生命的亮點，肯定天生我才必有用，能知於學，樂於學。
- (二) 培養生活能力：因應新世紀知識社會的到來，培養學生帶得走的能力，諸如人際溝通能力、資訊能力、終身學習能力、生涯規劃能力、問題解決能力等。
- (三) 蘊育人文情懷：在溫馨開放的校園文化中，孕育人文情懷，學會尊重、包容；建構生命的價值、完成人性的開展。
- (四) 建置溫馨民主的校園文化：
 1. 以參與式管理、落實行政、教師會、家長會三者的良性互動。
 2. 以學生第一，教學優先的觀念提昇行政服務效率。
 3. 放下威權心態，開啟校園民主之風氣。
- (五) 推動適性教學：
 1. 落實校本課程理念，採多元化、活潑化的教學及評量。
 2. 運用校內、外資源，加強多元學習能力。
 3. 關懷相對弱勢學生之教學及輔導。

業務計畫及預算概要

中華民國 113 年度

4. 推動行動學習，充實學生運用資訊之知能，並提昇教師運用學習載具教學之能力。

(六) 辦理發展性的訓輔活動：

1. 辦理各項活動、競賽及展演。
2. 推動校內外學習服務。
3. 發展績優社團及校隊，如撥拉棒、游泳隊、桌球社、直笛社、熱舞社等。
4. 加強新興領域教育的辦理，並融入各科教學以收成效。

三、組織概況：

本校設置校長 1 人，綜理全校校務，下設教務處、學生事務處、總務處、輔導室、會計室、人事室及幼兒園等單位。

內部分層業務如下：

(一) 教務處：秉承校長之命，辦理全校教務事項。

1. 教學組：掌理課程編排、課業考查、學藝競賽、教學研究、教師進修、差假教師調代課及缺補課之查核等事項。
2. 註冊組：掌理註冊、編班、轉學、學籍保管、各項獎助學金補助及成績考查等有關學籍事項。
3. 資訊組：掌理電腦設備及區域網路之管理、保管等事項。

(二) 學生事務處：秉承校長之命，辦理全校學生事務事項。

1. 訓育組：掌理訓育計畫之擬定及辦理各類訓育等活動。
2. 體育組：掌理學生體育活動、體格鍛鍊等事項。
3. 衛生組：掌理健康檢查，個人及環境衛生檢查、保健等事項。

(三) 總務處：秉承校長之命，辦理全校總務事項。

1. 事務組：掌理校舍、校具、財產、物品採購保管、工程發包、監工及驗收。
2. 出納組：掌理現金、零用金、票據、契約之保管等收支事項，辦理員工薪津發放及各項扣繳單據證明等。

(四) 輔導室：秉承校長之命，辦理全校學生學習輔導、生活輔導、生涯輔導等事項。

特教組：擬訂特殊教育計畫章則、親師輔導諮詢、特教班甄選鑑

臺北市地方教育發展基金－臺北市士林區蘭雅國民小學

業務計畫及預算概要

中華民國 113 年度

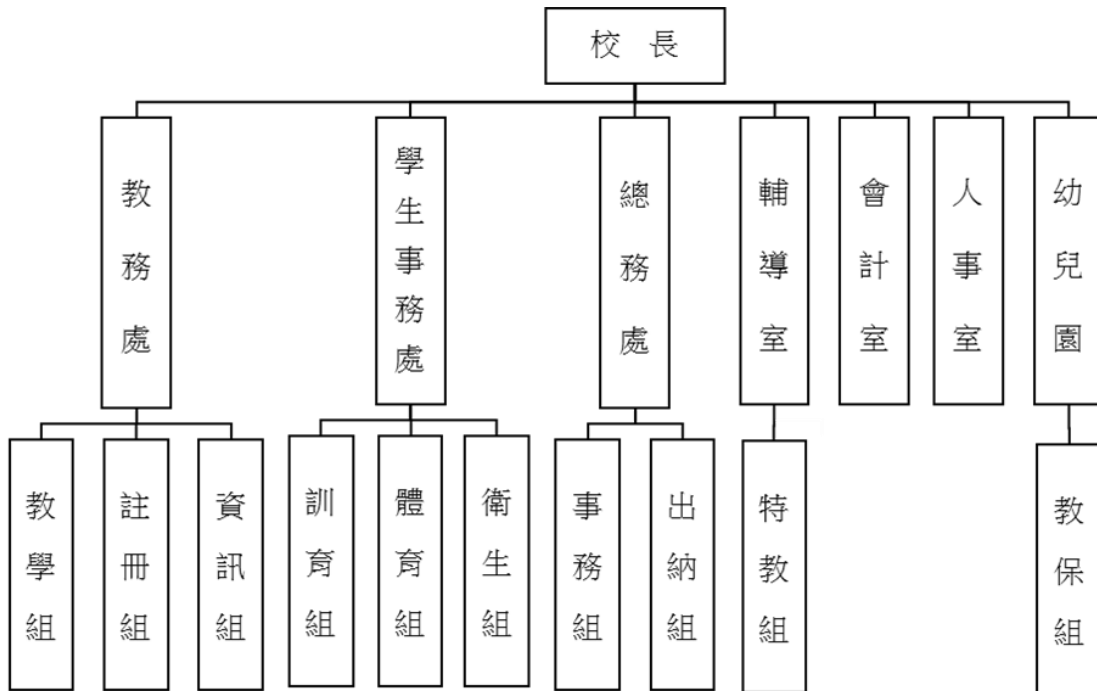
別、實施各項診斷測驗、特教兒童追蹤輔導等事項。

(五) 會計室：秉承上級主計機關之監督與指導，並受校長之指揮，依法辦理歲計、會計、統計等事項。

(六) 人事室：秉承上級人事機關之監督與指導，並受校長之指揮，依法辦理人事管理查核等事項。

(七) 幼兒園：秉承校長之命，綜理園務、規劃幼兒教學、保育、環境與各項措施。

教保組：掌理幼兒課程規劃、教學活動編排彙整、發展篩檢、衛生保健等事項。



四、基金歸類及屬性：

本校地方教育發展基金依據教育經費編列與管理法第 13 條規定設置，本基金為預算法第 4 條第 1 項第 2 款第 5 目所定之特別收入基金，以本府教育局為管理機關。

臺北市地方教育發展基金－臺北市士林區蘭雅國民小學

業務計畫及預算概要

中華民國 113 年度

貳、業務計畫

一、基金來源：

單位：新臺幣千元

業務計畫	本年度預算數	實施內容
勞務收入	3	本年度預計收取教師甄選報名費收入。
財產收入	812	本年度預計收取財產報廢變賣殘值收入、活化校園餘裕空間租金收入、教職員工停車收入、校園場地開放收入。
政府撥入收入	106,861	本年度預計由公庫撥入數。
教學收入	3,065	本年度預計收取幼兒之學費、雜費收入。
其他收入	424	本年度預計收取數位學生證補卡及其他雜項等收入。

二、基金用途：

單位：新臺幣千元

業務計畫	本年度預算數	實施內容
國民教育計畫	99,224	本年度預計辦理教學事項為： 1. 各項教學、學生事務及輔導等業務。 2. 新購教具、圖書等各科教學設備，充實各科教材及用具。 3. 革新教學方法，提高教學效能。 4. 辦理教師甄選、指定活動等項目。
學前教育計畫	431	本年度預計辦理教學事項為： 1. 幼兒園各項教學及活動。 2. 新購教學用品，革新教學方法，提高教學效能。 3. 辦理幼兒園各項活動，鍛鍊幼兒強健的身體，增進幼兒各項生活智能。
一般行政管理計畫	1,121	本年度預計辦理事項為： 1. 綜理學校總務、人事、會計等業務。 2. 配合校務推動行政處室支援工作，進而增進校務運作。
建築及設備計畫	9,748	本年度預計辦理事項為： 1. 購置各科教學課程所需教學設備、圖書館典藏之圖書。

臺北市地方教育發展基金－臺北市士林區蘭雅國民小學

業務計畫及預算概要

中華民國 113 年度

- | | | |
|--|--|--|
| | | 2. 辦理校園水管汰舊換新工程。
3. 辦理全校消防安全設備改善工程。 |
|--|--|--|

參、預算概要

一、基金來源及用途之預計：

(一) 本年度基金來源：

服務收入 3 千元、財產處分收入 1 萬元、租金收入 75 萬 2 千元、其他財產收入 5 萬元、公庫撥款收入 1 億 686 萬 1 千元、學雜費收入 306 萬 5 千元、雜項收入 42 萬 4 千元，本年度基金來源 1 億 1,116 萬 5 千元，較上年度預算數 1 億 421 萬 2 千元，增加 695 萬 3 千元，約 6.67%，主要係增編公庫撥款收入所致。

(二) 本年度基金用途：

國民教育計畫 9,922 萬 4 千元，學前教育計畫 43 萬 1 千元，一般行政管理計畫 112 萬 1 千元，建築及設備計畫 974 萬 8 千元，本年度基金用途 1 億 1,052 萬 4 千元，較上年度預算數 1 億 387 萬 8 千元，增加 664 萬 6 千元，約 6.40%，主要係增編用人費用所致。

二、基金餘絀之預計：

本年度基金來源及用途相抵後，賸餘 64 萬 1 千元，較上年度預算數賸餘 33 萬 4 千元，增加 30 萬 7 千元，備供以後年度財源。

三、現金流量之預計：

本年度業務活動淨現金流入 64 萬 1 千元。

四、補辦預算事項：詳補辦預算明細表

(一) 固定資產之建設改良擴充 9 萬元

- 1.111 年度教育部補助幼兒園英語融入式課程試辦計畫 5 萬 2 千元，學校自籌款由其他準備金項下支應 9 千元，共計 6 萬 1 千元。
- 2.111 年度原列遞延修繕房屋建築支出，行政辦公室、會議室、教師備課室整修工程，內屬設備部分移列固定資產 1 萬 7 千元。
- 3.111 年度教育部補助口說英語展能樂學計畫 1 萬 2 千元。

臺北市地方教育發展基金 - 臺北市士林區蘭雅國民小學

業務計畫及預算概要

中華民國 113 年度

肆、以前年度計畫實施成果概述：

一、前（111）年度計畫實施成果概述：

業務計畫	實施概況	實施成果
勞務收入	本年度預計收取教師甄選報名費收入。	本年度已收取教師甄選報名費 7 千元。
財產收入	本年度預計財產報廢變賣殘值收入、活化校園餘裕空間租金收入、教職員工停車收入、校園場地開放收入等。	本年度已收取財產報廢變賣殘值收入 5 萬 1 千元、活化校園餘裕空間租金收入 75 萬 1 千元、教職員工停車收入 5 萬 3 千元、校園場地開放收入 2 萬 2 千元。
政府撥入收入	本年度預計由公庫撥入數。	本年度已收取公庫撥入數 9,789 萬 7 千元及教育部之補助計畫 517 萬 8 千元。
教學收入	本年度預計收取幼兒之學費、雜費收入。	本年度已收取幼兒之學費、雜費收入 328 萬 3 千元。
其他收入	本年度預計收取各界捐款收入、數位學生證補卡及其他雜項等收入。	本年度已收取數位學生證補卡及其他雜項等收入 37 萬 3 千元。
國民教育計畫	本年度預計辦理教學事項為： <ol style="list-style-type: none"> 1. 辦理各項教學、學生事務及輔導等業務。 2. 新購教具、圖書等各科教學設備，充實各科教材及用具。 3. 革新教學方法，提高教學效能。 4. 辦理教師甄選、指定活動等項目。 	<ol style="list-style-type: none"> 1. 各項教學、學生事務(訓導、體衛、社團活動等)、輔導活動(如小團體、家庭教育推廣)等業務。 2. 完成新購教具、圖書等各科教學設備，充實各科教材及用具。 3. 持續推動 108 年新課綱，增加教師團體討論，改變命題方式及增加審題時間，提升教學效能。 4. 完成教師甄選、指定活動、課程計畫審查、群

臺北市地方教育發展基金－臺北市士林區蘭雅國民小學

業務計畫及預算概要

中華民國 113 年度

		組討論及發表等項目。
學前教育計畫	本年度預計辦理教學事項為： 1. 辦理幼兒園各項教學及活動。 2. 新購教學用品，革新教學方法，提高教學效能。 3. 辦理幼兒園各項活動，鍛鍊幼兒強健的身體，增進幼兒各項生活智能。	1. 辦理幼兒園各項教學及活動。 2. 購置各班幼兒教具(如角落教學教具等)，並增購幼兒圖書提升幼兒學習興趣。 3. 持續辦理幼兒園各項活動(如親子說故事等)，並透過主題式課程，持續鍛鍊幼兒強健的身體，增進幼兒各項生活智能。
一般行政管理計畫	本年度預計辦理事項為： 1. 綜理學校總務、人事、會計等業務。 2. 配合校務推動行政處室支援工作，進而增進校務運作。	綜理學校總務、人事、會計等業務，並配合校務推動行政處室支援工作，進而增進校務運作，達成預期目標。
建築及設備計畫	本年度預計辦理事項為： 1. 購置各科教學課程所需教學設備。 2. 辦理行政辦公室、會議室、教師備課室整修工程。	1. 購置各科教學課程所需教學設備。 2. 辦理行政辦公室、會議室、教師備課室整修工程。

二、上年度已過期間（112年1月1日至6月30日止）計畫實施成果概述：

業務計畫	實施概況	實施成果
徵收及依法分配收入	本年度截至6月30日止預計收取廠商履約逾期罰款收入。	本年度截至6月30日止已收取廠商履約逾期罰款 1萬元。
勞務收入	本年度截至6月30日止預計收取教師甄選報名費收入。	本年度截至6月30日止已收取教師甄選報名費 3千元。
財產收入	本年度截至6月30日止預	本年度截至6月30日止已

臺北市地方教育發展基金 - 臺北市士林區蘭雅國民小學

業務計畫及預算概要

中華民國 113 年度

	計收取財產報廢變賣殘值收入、活化校園餘裕空間租金收入、教職員工停車收入、校園場地開放收入等。	收取財產報廢變賣殘值收入 8 千元、已收取活化校園餘裕空間租金收入 38 萬 2 千元、教職員工停車收入 2 萬 1 千元、校園場地開放收入 1 萬元等。
政府撥入收入	本年度截至 6 月 30 日止預計公庫撥入數。	本年度截至 6 月 30 日止已收取公庫撥入數 5,877 萬 9 千元及教育部之補助計畫 250 萬 7 千元。
教學收入	本年度截至 6 月 30 日止預計收取幼兒之 1 學期學費、雜費收入。	本年度截至 6 月 30 日止已收取幼兒 1 學期學費、雜費收入 162 萬 9 千元。
其他收入	本年度截至 6 月 30 日止預計收取數位學生證補卡及其他雜項等收入。	本年度截至 6 月 30 日止已收取數位學生證補卡及其他雜項等收入 2 萬 4 千元。
國民教育計畫	<p>本年度截至 6 月 30 日止預計辦理教學事項為：</p> <ol style="list-style-type: none"> 1. 辦理各項教學、學生事務、圖書及輔導等業務。 2. 新購教具、圖書等各科教學設備，充實各科教材及用具。 3. 革新教學方法，提高教學效能。 4. 辦理教師甄選、指定活動等項目。 	<ol style="list-style-type: none"> 1. 各項教學、學生事務(訓導、體衛、社團活動等)、輔導活動(如小團體、家庭教育推廣)等業務。 2. 新購教具、圖書等各科教學設備，充實各科教材及用具，完成廊道優質計畫，成立學生優秀作品展示空間。 3. 持續推動 108 年新課綱，增加教師團體討論，改變命題方式及增加審題時間，提升教學效能。 4. 完成教師甄選、指定活動、課程計畫審查、群組討論及發表等項目。
學前教育計畫	本年度截至 6 月 30 日止預計辦理教學事項為：	1. 幼兒園各項教學及主題活動。

臺北市地方教育發展基金 - 臺北市士林區蘭雅國民小學

業務計畫及預算概要

中華民國 113 年度

	<ol style="list-style-type: none">1. 幼兒園各項教學及活動。2. 新購教學用品，革新教學方法，提高教學效能。3. 辦理幼兒園各項活動，鍛鍊幼兒強健的身體，增進幼兒各項生活智能。	<ol style="list-style-type: none">2. 新購教學用品，革新教學方法，提高教學效能。3. 持續辦理體能READY GO，增強體能活動，鍛鍊幼兒強健的身體，增進幼兒各項生活智能。
一般行政管理計畫	本年度截至 6 月 30 日止預計辦理事項為： <ol style="list-style-type: none">1. 綜理學校總務、人事、會計等業務。2. 配合校務推動行政處室支援工作，進而增進校務運作。	持續辦理學校總務、人事、會計等業務，並配合校務推動行政處室支援工作，進而增進校務運作，以達成預期目標。
建築及設備計畫	本年度截至 6 月 30 日止預計辦理事項為： <ol style="list-style-type: none">1. 購置各科教學課程所需教學設備招標作業。2. 辦理勤樸樓桌球室活動場地整修工程之建築師及工程招標作業。3. 辦理學校運動場域照明設備改善工程之建築師及工程招標作業。	<ol style="list-style-type: none">1. 購置各科教學課程所需教學設備招標作業。2. 辦理勤樸樓桌球室活動場地整修工程之建築師及工程招標作業。3. 辦理學校運動場域照明設備改善工程之建築師及工程招標作業。

臺北市地方教育發展基金－臺北市士林區蘭雅國民小學

補辦預算明細表

中華民國113年度

單位：新臺幣元

項 目	金額	辦理年度	說 明
合計	90,000		
固定資產之建設改良擴充	90,000		
購置機械及設備	61,000	111	
平板電腦	44,000		教育部補助幼兒園英語融入式課程試辦計畫經費37,118元，學校自籌6,882元，所需經費擬由本校其他準備金支應。
超廣角數位相機	17,000		教育部補助幼兒園英語融入式課程試辦計畫經費14,482元，學校自籌2,518元，所需經費擬由本校其他準備金支應。
購置雜項設備	29,000	111	
圖書	12,000		教育部補助口說英語展能樂學計畫經費。
冰溫熱程控式飲水機	17,000		原列遞延修繕房屋建築支出-行政辦公室、會議室、教師備課室整修工程，內屬設備部分移列固定資產。

備註：各基金依預算法第88條規定補辦預算，應確係不及編入年度預算，且因經營環境發生重大變遷或正常業務(含執行中央補助款項目)之確實需要，並經主管機關核轉本府核准先行辦理者；不具急迫性之事項，仍應儘可能納入預算辦理。

預算主要表

臺北市地方教育發展基金－臺北市士林區蘭雅國民小學

基金來源、用途及餘絀預計表

中華民國113年度

單位：新臺幣千元

前年度決算數	項 目	本年度預算數	上年度預算數	比較增減（－）
107,615	基金來源	111,165	104,212	6,953
7	勞務收入	3	3	
7	服務收入	3	3	
878	財產收入	812	838	-26
51	財產處分收入	10	10	
751	租金收入	752	752	
75	其他財產收入	50	76	-26
103,075	政府撥入收入	106,861	99,688	7,173
97,897	公庫撥款收入	106,861	99,688	7,173
5,178	政府其他撥入收入			
3,283	教學收入	3,065	3,244	-179
3,283	學雜費收入	3,065	3,244	-179
373	其他收入	424	439	-15
373	雜項收入	424	439	-15
107,908	基金用途	110,524	103,878	6,646
98,189	國民教育計畫	99,224	95,696	3,528
4,658	學前教育計畫	431	453	-22
1,164	一般行政管理計畫	1,121	1,125	-4
3,897	建築及設備計畫	9,748	6,604	3,144
-292	本期賸餘(短絀)	641	334	307
813	期初基金餘額	855	876	-21
521	期末基金餘額	1,496	1,210	286

註：前年度決算數細數之和與總數或略有出入，係四捨五入關係，以下各表同。

臺北市地方教育發展基金－臺北市士林區蘭雅國民小學

現金流量預計表

中華民國113年度

單位：新臺幣千元

項 目	本 預	年 算	度 數	說 明
業務活動之現金流量				
本期賸餘(短絀)			641	
業務活動之淨現金流入(流出)			641	
其他活動之現金流量				
其他活動之淨現金流入(流出)				
現金及約當現金之淨增(淨減)			641	
期初現金及約當現金			5,792	
期末現金及約當現金			6,433	

註：本表係採現金及約當現金基礎，包括現金及自投資日起3個月內到期或清償之債權證券。

預算明細表

臺北市地方教育發展基金－臺北市士林區蘭雅國民小學

基金來源－服務收入明細表

中華民國113年度

單位：新臺幣元

科目	單位	本年度預算數			說明
		數量 業務量	利(費)率	金額	
合計				3,000	
服務收入	人	10	300	3,000	較上年度預算數3,000元，無增減。 教師甄選報名費收入。
				3,000	

臺北市地方教育發展基金－臺北市士林區蘭雅國民小學

基金來源－財產處分收入明細表

中華民國113年度

單位：新臺幣元

科 目	單位	本 年 度 預 算 數			說 明
		數量 業務量	利(費)率	金 額	
合計				10,000	
財產處分收入	年	1	10,000	10,000	較上年度預算數10,000元，無增減。 財產報廢變賣殘值收入。

臺北市地方教育發展基金－臺北市士林區蘭雅國民小學

基金來源－租金收入明細表

中華民國113年度

單位：新臺幣元

科 目	單位	本 年 度 預 算 數			說 明
		數量 業務量	利(費)率	金 額	
合計 租金收入	年	1	752,000	752,000 752,000 752,000	較上年度預算數752,000元，無增減。 活化校園餘裕空間租金收入(收支對列)。

臺北市地方教育發展基金－臺北市士林區蘭雅國民小學

基金來源－其他財產收入明細表

中華民國113年度

單位：新臺幣元

科 目	單位	本 年 度 預 算 數			說 明
		數量 業務量	利(費)率	金 額	
合計				50,000	
其他財產收入				50,000	較上年度預算數76,000元，減少26,000元。
	年	1	10,000	10,000	校園場地開放收入(收支對列)。
	年	1	40,000	40,000	教職員工停車收入(收支對列)。

臺北市地方教育發展基金－臺北市士林區蘭雅國民小學

基金來源－公庫撥款收入明細表

中華民國113年度

單位：新臺幣元

科 目	單位	本 年 度 預 算 數			說 明
		數量 業務量	利(費)率	金 額	
合計				106,861,000	
公庫撥款收入	年	1	106,861,000	106,861,000	較上年度預算數99,688,000元，增加7,173,000元。 市府補助款。

臺北市地方教育發展基金－臺北市士林區蘭雅國民小學

基金來源－學雜費收入明細表

中華民國113年度

單位：新臺幣元

科 目	單位	本 年 度 預 算 數			說 明
		數量 業務量	利(費)率	金 額	
合計				3,065,000	
學雜費收入				3,065,000	較上年度預算數3,244,000元，減少179,000元。
	人、學期	10x2	5,150	103,000	幼兒園半日班學費收入預估學生10人。
	人、學期	10x2	2,745	55,000	幼兒園半日班雜費收入預估學生10人。
	人、學期	146x2	7,000	2,044,000	幼兒園全日班學費收入預估學生146人。
	人、學期	146x2	2,955	863,000	幼兒園全日班雜費收入預估學生146人。

臺北市地方教育發展基金－臺北市士林區蘭雅國民小學

基金來源－雜項收入明細表

中華民國113年度

單位：新臺幣元

科 目	單位	本 年 度 預 算 數			說 明
		數量 業務量	利(費)率	金 額	
合計				424,000	
雜項收入	年	1	424,000	424,000	較上年度預算數439,000元，減少15,000元。 數位學生證補卡費及其他雜項收入。

臺北市地方教育發展基金－臺北市士林區蘭雅國民小學

基金用途－國民教育計畫明細表

中華民國113年度

單位：新臺幣元

前年度 決算數	上年度 預算數	科 目	本 年 度 預 算 數	說 明
98,188,819	95,696,000	合 計	99,224,000	
92,282,303	90,181,000	用人費用	93,347,000	
54,980,117	52,689,480	正式員額薪資	53,406,540	較上年度預算數52,689,480元，增加717,060元。
52,125,223	49,917,480	職員薪金	50,595,300	
			38,193,720	教職員47人薪金(詳用人費用彙計表)(含教育部補助導師費240,000元及專任輔導教師640,000元)。
			1,620,000	特教班教師2人薪金(詳用人費用彙計表)(含教育部補助導師費12,000元)。
			10,781,580	教師11人及教保員3人薪金(詳用人費用彙計表)(含教育部補助2歲專班教保費48,000元)。
1,613,134	1,692,000	工員工資	1,731,240	
			1,011,240	工員3人工資(詳用人費用彙計表)。
			720,000	廚工2人工資(詳用人費用彙計表)。
1,241,760	1,080,000	警餉	1,080,000	校警2人薪金(詳用人費用彙計表)。
1,455,843	914,512	聘僱及兼職人員薪資	891,756	較上年度預算數914,512元，減少22,756元。
416,337	435,792	約僱職員薪金	389,100	約僱充實行政人力1人薪金(詳聘用及約僱人員明細表)(教育部補助款)。
1,039,506	478,720	兼職人員酬金	502,656	
			53,760	補助調整授課特教教師鐘點費，2人*2節*40週*336元(教育部補助款)。
			5,376	補助調整授課鐘點費之外聘教師勞、健保及勞退費用(教育部補助款)。
			443,520	教師代課鐘點費，本校編制教師總人數50人，按9分之1計，編列6人，每人220節，總節數6人*220節=1,320節，每節336元。
1,174,558	1,189,554	加(夜)班費	1,246,260	較上年度預算數1,189,554元，增加56,706元。
	7,000	延長工時加班費	7,000	校園場地開放管理人員加班費(收支對列)。
1,174,558	1,182,554	未休假加班費	1,239,260	
			1,048,710	未休假加班費。
			190,550	未休假加班費。
12,276,063	12,345,505	獎金	12,939,780	較上年度預算數12,345,505元，增加594,275元。

臺北市地方教育發展基金－臺北市士林區蘭雅國民小學

基金用途－國民教育計畫明細表

中華民國113年度

單位：新臺幣元

前年度 決算數	上年度 預算數	科 目	本 年 度 預 算 數	說 明
5,635,200	5,751,990	考績獎金	6,236,355	
			1,040,465	依考績法規定核發之獎金。
			4,981,890	依考績法規定核發之獎金。
			214,000	依考績法規定核發之獎金。
6,640,863	6,593,515	年終獎金	6,703,425	
			48,636	約僱充實行政人力依規定於年節加發之獎金(教育部補助款)。
			1,437,699	依規定於年節加發之獎金。
			202,500	依規定於年節加發之獎金。
			5,014,590	依規定於年節加發之獎金。
14,775,595	15,762,344	退休及卹償金	17,485,616	較上年度預算數15,762,344元，增加1,723,272元。
14,385,733	15,371,544	職員退休及離職金	17,195,124	
			175,500	提撥退撫基金。
			4,118,532	提撥退撫基金。
			1,285,740	提撥退撫基金。
			23,352	約僱充實行政人力提撥離職儲金(教育部補助款)。
			11,592,000	退休人員月退休金，42人*23,000元*12月=11,592,000元。
204,012	202,800	工員退休及離職金	102,492	
			80,892	提撥勞工退休準備金。
			21,600	提撥勞工退休準備金。
185,850	188,000	卹償金	188,000	遺族撫卹金。
7,620,127	7,279,605	福利費	7,377,048	較上年度預算數7,279,605元，增加97,443元。
5,543,892	4,659,960	分擔員工保險費	4,739,568	
			52,416	約僱充實行政人力分擔勞保、健保費(教育部補助款)。
			1,045,152	分擔公保、勞保、健保費。
			3,504,144	分擔公保、勞保、健保費。
			137,856	分擔公保、勞保、健保費。
167,220	285,340	傷病醫藥費	285,340	
			8,400	職業安全衛生健康檢查經費，7人*1,200元。

臺北市地方教育發展基金－臺北市士林區蘭雅國民小學

基金用途－國民教育計畫明細表

中華民國113年度

單位：新臺幣元

前年度 決算數	上年度 預算數	科 目	本 年 度 預 算 數	說 明
			49,500	健康檢查補助費，11人*4,500元。
			3,440	幼兒園教保人員健康檢查補助費(每2人編1人)，4人*860元。
			224,000	健康檢查補助費，14人*16,000元。
452,868	549,360	員工通勤交通費	542,880	
			211,680	教職員上下班交通費，28人*12月*630元。
			201,600	教師上下班交通費，32人*10月*630元。
			57,600	教職員上下班交通費，4人*12月*1,200元。
			72,000	教師上下班交通費，6人*10月*1,200元。
1,456,147	1,784,945	其他福利費	1,809,260	
			379,800	喪葬補助費，2人*5月*37,980元。
			130,520	結婚補助費，2人*2月*32,630元。
			854,940	子女教育補助費。
			12,000	退休人員三節慰問金，2人*6,000元。
			16,000	約僱充實行政人力休假補助費(教育部補助款)。
			384,000	休假旅遊補助費。
			32,000	休假旅遊補助費。
3,681,416	3,241,000	服務費用	3,450,000	
856,386	1,003,000	水電費	1,046,982	較上年度預算數1,003,000元，增加43,982元。
				。
718,112	895,000	工作場所電費	894,982	
			280,308	學生在校作息時間內使用冷氣設備電費，21班*13,348元。
			611,674	電費基本費。
			3,000	校園場地開放電費(收支對列)。
138,274	108,000	工作場所水費	152,000	水費基本費。
36,105	33,170	旅運費	33,170	較上年度預算數33,170元，無增減。
36,105	33,170	國內旅費	33,170	
			27,900	校外教學隨隊人員出差旅費，6人*3天*1,550元。
			5,270	教職員工因公出差旅費。
		印刷裝訂與廣告費	8,000	較上年度預算數0元，增加8,000元。
		印刷及裝訂費	8,000	駐校藝術家成果發表會手冊及其他相關資料印製。

臺北市地方教育發展基金－臺北市士林區蘭雅國民小學

基金用途－國民教育計畫明細表

中華民國113年度

單位：新臺幣元

前年度決算數	上年度預算數	科目	本年度預算數	說明
1,248,766	1,246,099	修理保養及保固費	1,312,715	較上年度預算數1,246,099元，增加66,616元。
1,041,631	975,499	一般房屋修護費	1,032,515	40,000 教職員工停車場地維護費(收支對列)。 122,115 太陽光電發電設備售電回饋學校校舍及其他建築物等修繕。 470,400 學校校舍及其他建築物等修繕，20班*29,400元*80%。 400,000 活化校園餘裕空間學校校舍及其他建築物等修繕(收支對列)。
153,385	228,600	機械及設備修護費	238,200	102,400 活化校園餘裕空間各項設備及其他辦公用品之保養修繕(收支對列)。 18,200 電腦設備維護費(電腦專案計畫)。 117,600 各項教學設備及其他辦公用品之保養修護，20班*29,400元*20%。
53,750	42,000	雜項設備修護費	42,000	42,000 冷氣設備維護費，21班*2,000元。
372,382	332,772	一般服務費	412,174	較上年度預算數332,772元，增加79,402元。
7,698	4,740	佣金、匯費、經理費及手續費	4,740	委託超商代收學雜費手續費，395人*2學期*6元。
228,684	188,032	計時與計件人員酬金	197,434	174,720 閩客語教學支援人員鐘點費，13人*1節*40週*336元。 22,714 閩客語教學支援人員鐘點費之外聘人員勞、健保及勞退費用。
136,000	140,000	體育活動費	210,000	195,000 文康活動費，本校編列教職員59人，工員3人，校警2人，約聘僱人員1人，合計65人，每人編列3,000元。 15,000 文康活動費，本校編列契約進用教保員3人，廚工2人，合計5人，每人編列3,000元(上述人員係幼托整合前得編列文康活動費之人員)。
1,167,777	625,959	專業服務費	636,959	較上年度預算數625,959元，增加11,000元。
853,947	144,200	講課鐘點、稿費、出席審	155,200	

臺北市地方教育發展基金－臺北市士林區蘭雅國民小學

基金用途－國民教育計畫明細表

中華民國113年度

單位：新臺幣元

前年度決算數	上年度預算數	科 目	本 年 度 預 算 數	說 明
		查及查詢費		
			7,200	特教班教材編輯費，1班*12月*600元。
			6,000	特教班外聘講座鐘點費，3節*2,000元(特教班業務費)。
			6,000	綠屋頂計畫講座鐘點費，3節*2,000元。
			8,000	國小家長教育成長暨志工培訓講座鐘點費，4節*2,000元。
			10,000	性別平等教育宣導活動講座鐘點費，5節*2,000元。
			30,000	專業成長講座鐘點費，15節*2,000元。
			30,000	駐校藝術家成果發表會審查委員出席費，12人次*2,500元。
			22,000	駐校藝術家成果發表會講座鐘點費，11節*2,000元。
			36,000	藝術與人文輔導團講座鐘點費，18節*2,000元。
67,610	38,359	委託檢驗(定)試驗認證費	38,359	
			8,400	飲水機水質檢驗費，7臺*1,200元。
			29,959	建物公共安全、消防安全檢查簽證及申報費(普通班級業務費)。
160,000		電腦軟體服務費		
86,220	443,400	其他專業服務費	443,400	
			5,000	學童牙齒檢查費。
			20,000	學生輔導指導費。
			21,600	5-6年級學童午餐指導費，6班*1人*9月*400元。
			16,200	3-4年級學童午餐指導費，7班*1人*9月*300元。
			6,300	1-2年級學童午餐指導費，7班*1人*9月*100元。
			45,000	工作人員午餐指導費，10人*9月*500元。
			4,500	特教班學童午餐指導費，1班*1人*9月*500元。
			260,000	校園安全環境改善設施專案。
			64,800	游泳池水電清潔維護費，9班*7,200元。

臺北市地方教育發展基金－臺北市士林區蘭雅國民小學

基金用途－國民教育計畫明細表

中華民國113年度

單位：新臺幣元

前年度 決算數	上年度 預算數	科 目	本 年 度 預 算 數	說 明
1,462,197	1,219,000	材料及用品費	1,266,000	
527,500	416,539	使用材料費	427,339	較上年度預算數416,539元，增加10,800元。
527,500	416,539	設備零件	427,339	
			5,600	空壓機1組(由班設備費移列)(新增)。
			13,800	起跑架，3組*4,600元(由班設備費移列)(新增)。
			32,000	旋轉式拖把，32組*1,000元(由班設備費移列)(新增)。
			69,000	傘架，23組*3,000元(由班設備費移列)(新增)。
			16,000	特教班教具(由特教班設備費移列)。
			29,039	教具及教學用品(由班級設備費移列)。
			81,900	電腦設備維護及管理費，13班*6,300元。
			180,000	班級課桌椅，100人*1,800元。
934,697	802,461	用品消耗	838,661	較上年度預算數802,461元，增加36,200元。
14,589	3,400	辦公(事務)用品	23,400	
			20,000	駐校藝術家成果發表會文具、紙張、碳粉及海報輸出等。
			200	教師甄選文具紙張等。
			2,000	國小家長教育成長暨志工培訓文具紙張等。
			1,200	特教班業務費。
50,000	36,000	報章雜誌		
24,962	15,000	醫療用品(非醫療院所使用)	15,000	健康中心藥品。
845,146	748,061	其他用品消耗	800,261	
			10,200	教學用教科書，6年級*1,700元。
			30,000	兒童節慶活動費。
			276,400	普通班級教學材料費，20班*13,820元。
			115,241	垃圾袋費用、消毒藥水、衛生清潔用品費、衛生紙及教室布置費(普通班級業務費)。
			13,820	特教班教學材料費。
			69,800	運動會經費。
			99,000	國小學生活動費，495人*2學期*100元。

臺北市地方教育發展基金－臺北市士林區蘭雅國民小學

基金用途－國民教育計畫明細表

中華民國113年度

單位：新臺幣元

前年度 決算數	上年度 預算數	科 目	本 年 度 預 算 數	說 明
			10,000	性別平等教育宣導活動參考資料及雜支等。
			49,500	小田園教育體驗學習栽種資材、種苗及雜支等。
			2,800	辦理教師甄選逾時誤餐餐盒費用，28人次*100元。
			43,500	綠屋頂實作花木種子、盆栽、資材及雜支等。
			42,000	駐校藝術家成果發表會動態展演演出道具、材料、茶水等場地布置費及獎品等雜支。
			24,000	駐校藝術家成果發表會工作人員、協助志工、演出學生、輔導團出席團員逾時誤餐餐盒費用，240人次*100元。
			7,600	藝術與人文輔導團相關材料、文具、場地布置及茶水等雜支。
			6,400	藝術與人文輔導團逾時誤餐餐盒費用，64人次*100元。
4,800	5,000	租金、償債、利息及相關手續費	5,000	
4,800	5,000	雜項設備租金	5,000	較上年度預算數5,000元，無增減。
4,800	5,000	雜項設備租金	5,000	
			4,800	電錶月租費，12月*400元(普通班級業務費)。
			200	配合預算編列至千元，增列進位數200元。
23,711		稅捐及規費(強制費)	24,000	
19,372		土地稅	20,000	較上年度預算數0元，增加20,000元。
19,372		一般土地地價稅	20,000	活化校園餘裕空間地價稅(收支對列)(新增)。
4,339		房屋稅	4,000	較上年度預算數0元，增加4,000元。
4,339		一般房屋稅	4,000	活化校園餘裕空間房屋稅(收支對列)(新增)。
573,571	872,000	會費、捐助、補助、分攤、照護、救濟與交流活動費	943,000	
10,000	10,000	捐助、補助與獎助	10,000	較上年度預算數10,000元，無增減。
10,000	10,000	獎助學員生給與	10,000	教育關懷獎每校推薦1名學生獎助金。

臺北市地方教育發展基金－臺北市士林區蘭雅國民小學

基金用途－國民教育計畫明細表

中華民國113年度

單位：新臺幣元

前年度 決算數	上年度 預算數	科 目	本 年 度 預 算 數	說 明
563,571	862,000	補貼、獎勵、慰問、照護與救濟	933,000	較上年度預算數862,000元，增加71,000元。
40,800	42,000	獎勵費用	140,000	敬師獎勵活動費，70人*2,000元。
522,771	820,000	其他補貼、獎勵、慰問、照護與救濟	793,000	
			28,000	本市市民第3胎就讀國小教育補助費，28人*1,000元。
			45,900	弱勢學生教科書補助費用，27人*1,700元。
			338,100	清寒學生餐費補助，28人*125日*55元+28人*80日*65元。
			360	配合預算編列至千元，增列進位數360元。
			380,640	補助學校午餐使用有機蔬菜或有機米計畫，366人*40週*26元。
160,821	178,000	其他	189,000	
160,821	178,000	其他支出	189,000	較上年度預算數178,000元，增加11,000元。
160,821	178,000	其他	189,000	
			15,000	退休人員紀念品，3人*5,000元。
			47,600	班級自治費，476人*2學期*50元。
			126,000	執行學生路隊安全導護費及導護志工保險費。
			400	配合預算編列至千元，增列進位數400元。

臺北市地方教育發展基金－臺北市士林區蘭雅國民小學

基金用途－學前教育計畫明細表

中華民國113年度

單位：新臺幣元

前年度 決算數	上年度 預算數	科 目	本 年 度 預 算 數	說 明
4,657,998	453,000	合計	431,000	
282,122	229,000	服務費用	237,000	
170,182	168,000	修理保養及保固費	176,400	較上年度預算數168,000元，增加8,400元。
153,772	142,800	一般房屋修護費	141,120	學校校舍及其他建築物等修繕，6班*29,400元*80%。
16,410	25,200	機械及設備修護費	35,280	各項教學設備及其他辦公用品之保養修護，6班*29,400元*20%。
2,740	1,596	一般服務費	1,596	較上年度預算數1,596元，無增減。
2,740	1,596	佣金、匯費、經理費及手續費	1,596	委託超商代收學雜費手續費，133人*2學期*6元。
109,200	59,404	專業服務費	59,004	較上年度預算數59,404元，減少400元。
49,000		講課鐘點、稿費、出席審查及查詢費		
60,200	59,404	其他專業服務費	59,004	
			58,500	學童午餐指導費，13人*9月*500元(導師10人及教保員3人)。
			504	配合預算編列至千元，增列進位數504元。
267,968	99,000	材料及用品費	69,000	
149,550	48,000	使用材料費		較上年度預算數48,000元，減少48,000元。
149,550	48,000	設備零件		
118,418	51,000	用品消耗	69,000	較上年度預算數51,000元，增加18,000元。
60,038	7,800	報章雜誌	24,000	
			24,000	幼教圖書(由班級設備費移列)。
58,380	43,200	其他用品消耗	45,000	
			45,000	垃圾袋費用、消毒藥水、衛生清潔用品費、衛生紙及教室布置費，6班*7,500元(班級業務費)。
4,000,288	29,000	會費、捐助、補助、分攤、照護、救濟與交流活動費	29,000	
4,000,288	29,000	補貼、獎勵、慰問、照護與救濟	29,000	較上年度預算數29,000元，無增減。
4,000,288	29,000	其他補貼、獎勵、慰問、照護與救濟	29,000	
			28,608	補助學校午餐使用有機蔬菜或有機米計畫，149人*40週*1次*4.8元。

臺北市地方教育發展基金－臺北市士林區蘭雅國民小學

基金用途－學前教育計畫明細表

中華民國113年度

單位：新臺幣元

前年度 決算數	上年度 預算數	科 目	本 年 度 預 算 數	說 明
			392	配合預算編列至千元，增列進位數392元。
107,620	96,000	其他	96,000	
107,620	96,000	其他支出	96,000	較上年度預算數96,000元，無增減。
107,620	96,000	其他	96,000	
			96,000	幼兒導護費。

臺北市地方教育發展基金－臺北市士林區蘭雅國民小學

基金用途－一般行政管理計畫明細表

中華民國113年度

單位：新臺幣元

前年度 決算數	上年度 預算數	科 目	本 年 度 預 算 數	說 明
1,164,270	1,125,000	合 計	1,121,000	
12,441	55,000	用人費用	55,000	
12,441	55,000	加(夜)班費	55,000	較上年度預算數55,000元，無增減。
12,441	55,000	延長工時加班費	55,000	
			33,340	趕辦業務逾時加班費。
			21,660	校園安全校內同仁例假日人力支援。
816,056	720,000	服務費用	720,000	
45,945	45,000	郵電費	45,000	較上年度預算數45,000元，無增減。
45,945	45,000	電話費	45,000	校園安全保全專線電話費用等。
203,450	120,000	一般服務費	120,000	較上年度預算數120,000元，無增減。
203,450	120,000	外包費	120,000	消化超額職工3人(技工、工友)業務外包費。
496,740	483,000	專業服務費	483,000	較上年度預算數483,000元，無增減。
6,800		委託考選訓練費		
489,940	483,000	其他專業服務費	483,000	校園安全機械定點、機動巡邏等保全費用。
69,921	72,000	公共關係費	72,000	較上年度預算數72,000元，無增減。
69,921	72,000	公共關係費	72,000	校長特別費，12月*6,000元。
324,773	349,000	材料及用品費	345,000	
324,773	349,000	用品消耗	345,000	較上年度預算數349,000元，減少4,000元。
318,673	338,120	辦公(事務)用品	338,120	統籌業務費計算如下：普通班20班，附設幼兒園6班，1,290元*15班*12月=232,200元，810元*11班*12月=106,920元，以上合計339,120元，除依實際需求移列會費1,000元外，其餘如列數。
6,100	10,880	服裝	6,880	
			2,200	校警皮鞋，2人*1雙*1,100元。
			800	校警服裝配備，2人*400元。
			100	校警襪子，2雙*50元。
			3,000	校警夏服，2人*1套*1,500元(成立第32年)。
			780	配合預算編列至千元，增列進位數780元。
11,000	1,000	會費、捐助、補助、分攤、照護、救濟與交流活動費	1,000	
1,000	1,000	會費	1,000	較上年度預算數1,000元，無增減。
1,000	1,000	職業團體會費	1,000	護理師1人公會會費(統籌業務費)。

臺北市地方教育發展基金－臺北市士林區蘭雅國民小學

基金用途－一般行政管理計畫明細表

中華民國113年度

單位：新臺幣元

前年度 決算數	上年度 預算數	科 目	本 年 度 預 算 數	說 明
10,000		補貼、獎勵、慰問、照護與 救濟		
10,000		慰問、照護及濟助金		

臺北市地方教育發展基金－臺北市士林區蘭雅國民小學

基金用途－建築及設備計畫明細表

中華民國113年度

單位：新臺幣元

前年度 決算數	上年度 預算數	科 目	本 年 度 預 算 數	說 明
3,896,534	6,604,000	合計	9,748,000	
3,896,534	6,604,000	購建固定資產、無形資產、非理財 目的之長期投資及營舍與設施工程 支出	9,748,000	
1,091,390	1,438,000	購建固定資產	1,144,000	
1,091,390	1,438,000	一般建築及設備計畫	1,144,000	
		班級設備	228,400	
		購置機械及設備	66,000	
			30,000	新購無線基地臺，3臺*10,000 元(教務處)。
			36,000	新購廣角鏡頭1組(教務處)。
		購置雜項設備	162,400	
			20,000	新購冰溫熱三用飲水機1臺(教 務處)。
			60,000	新購教室講台，3座*20,000元(教務處)。
			30,000	新購全熱交換器1臺(教務處)。
			16,400	汰換桌球桌1組(學務處)。
			36,000	新購圖書館典藏圖書。
		資訊設備	423,600	
		購置機械及設備	423,600	
			72,000	汰換平板電腦，6部*12,000元(電腦專案計畫)。
			91,000	汰換網路及資訊周邊設備(電 腦專案計畫)。
			184,100	汰換桌上型電腦(含顯示器)，7 部*26,300元(電腦專案計畫)。
			76,500	汰換筆記型電腦，3部*25,500 元(電腦專案計畫)。
		幼兒園設備	92,000	
		購置機械及設備	52,000	
			52,000	汰換數位相機(高速自動對焦 ，4K錄影)，2臺*26,000元。
		購置交通及運輸設備	29,000	
			29,000	汰換行動音響1臺。
		購置雜項設備	11,000	
			11,000	汰換洗衣機1臺。

臺北市地方教育發展基金－臺北市士林區蘭雅國民小學

基金用途－建築及設備計畫明細表

中華民國113年度

單位：新臺幣元

前年度 決算數	上年度 預算數	科 目	本 年 度 預 算 數	說 明
1,091,390	1,438,000	校園設備		
669,452	623,000	購置機械及設備		
54,000		購置交通及運輸設備		
367,938	815,000	購置雜項設備		
		全校消防安全設備改善工程	400,000	
		購置交通及運輸設備	150,000	
			150,000	汰換廣播主機1臺。
		購置雜項設備	250,000	
			250,000	汰換消防受信總機1臺。
36,000	36,000	購置無形資產	19,000	
36,000	36,000	一般建築及設備計畫	19,000	
36,000	36,000	資訊設備	19,000	
36,000	36,000	購置電腦軟體	19,000	
			19,000	電腦教學軟體費(電腦專案計畫)。
2,769,144	5,130,000	遞延支出	8,585,000	
2,769,144	5,130,000	一般建築及設備計畫	8,585,000	
		校園水管汰舊換新工程	6,185,000	
		遞延修繕房屋建築支出	6,185,000	
			5,661,000	一、施工費。
			411,000	二、委託技術服務費(總包價法)。
			113,000	三、工程管理費(按施工費約2%提列)。
		全校消防安全設備改善工程	2,400,000	
		遞延修繕房屋建築支出	2,400,000	
			2,196,000	一、施工費。
			160,000	二、委託技術服務費(總包價法)。
			44,000	三、工程管理費(按施工費約2%提列)。
2,769,144	5,130,000	校園整修工程		
2,769,144	3,100,000	遞延修繕房屋建築支出		
	2,030,000	其他遞延支出		

本 頁 空 白

預 算 參 考 表

臺北市地方教育發展基金－臺北市士林區蘭雅國民小學

預計平衡表

中華民國113年12月31日

單位：新臺幣千元

111年(前年) 12月31日 決算數	科 目	113年12月31日 預計數	112年12月31日 預計數	比較增減(-)
11,277	資產合計	12,252	11,611	641
11,277	資產	12,252	11,611	641
5,505	流動資產	6,480	5,839	641
5,458	現金	6,433	5,792	641
5,458	銀行存款	6,433	5,792	641
47	應收款項	47	47	
47	其他應收款	47	47	
5,525	投資、長期應收款項、貸墊款及準備金	5,525	5,525	
5,525	準備金	5,525	5,525	
4,863	退休及離職準備金	4,863	4,863	
662	其他準備金	662	662	
247	其他資產	247	247	
247	什項資產	247	247	
247	暫付及待結轉帳項	247	247	
3,922,316	代管資產	3,922,316	3,922,316	
3,922,316	應付代管資產	3,922,316	3,922,316	
11,277	負債及基金餘額合計	12,252	11,611	641
10,756	負債	10,756	10,756	
5,059	流動負債	5,059	5,059	
4,771	應付款項	4,771	4,771	
4,146	應付代收款	4,146	4,146	
625	應付費用	625	625	
288	預收款項	288	288	
288	預收收入	288	288	
5,697	其他負債	5,697	5,697	
5,697	什項負債	5,697	5,697	
766	存入保證金	766	766	
4,863	應付退休及離職金	4,863	4,863	
68	暫收及待結轉帳項	68	68	
521	基金餘額	1,496	855	641
521	基金餘額	1,496	855	641
521	基金餘額	1,496	855	641
521	累積餘額	1,496	855	641

註：1.信託代理與保證資產(負債)前年度決算數0元，上年度預計數0元，本年度預計數0元。2.或有資產(負債)0元。3.本基金自93年度起，本固定項目分開原則，將屬長期固定帳項，包括固定資產10,659,251元、無形資產59,051元及長期債務0元等，另立帳類管理，未納入本表。

臺北市地方教育發展基金一

各項費用

中華民國

前年度 決算數	上年度 預算數	計畫別		合計	國民教育計畫
		用途別科目			
107,907,621	103,878,000	合計		110,524,000	99,224,000
92,294,744	90,236,000	用人費用		93,402,000	93,347,000
54,980,117	52,689,480	正式員額薪資		53,406,540	53,406,540
52,125,223	49,917,480	職員薪金		50,595,300	50,595,300
1,613,134	1,692,000	工員工資		1,731,240	1,731,240
1,241,760	1,080,000	警餉		1,080,000	1,080,000
1,455,843	914,512	聘僱及兼職人員薪資		891,756	891,756
416,337	435,792	約僱職員薪金		389,100	389,100
1,039,506	478,720	兼職人員酬金		502,656	502,656
1,186,999	1,244,554	加(夜)班費		1,301,260	1,246,260
12,441	62,000	延長工時加班費		62,000	7,000
1,174,558	1,182,554	未休假加班費		1,239,260	1,239,260
12,276,063	12,345,505	獎金		12,939,780	12,939,780
5,635,200	5,751,990	考績獎金		6,236,355	6,236,355
6,640,863	6,593,515	年終獎金		6,703,425	6,703,425
14,775,595	15,762,344	退休及卹償金		17,485,616	17,485,616
14,385,733	15,371,544	職員退休及離職金		17,195,124	17,195,124
204,012	202,800	工員退休及離職金		102,492	102,492
185,850	188,000	卹償金		188,000	188,000
7,620,127	7,279,605	福利費		7,377,048	7,377,048
5,543,892	4,659,960	分擔員工保險費		4,739,568	4,739,568
167,220	285,340	傷病醫藥費		285,340	285,340
452,868	549,360	員工通勤交通費		542,880	542,880
1,456,147	1,784,945	其他福利費		1,809,260	1,809,260
4,779,594	4,190,000	服務費用		4,407,000	3,450,000
856,386	1,003,000	水電費		1,046,982	1,046,982
718,112	895,000	工作場所電費		894,982	894,982
138,274	108,000	工作場所水費		152,000	152,000
45,945	45,000	郵電費		45,000	
45,945	45,000	電話費		45,000	
36,105	33,170	旅運費		33,170	33,170

臺北市士林區蘭雅國民小學

彙計表

113年度

單位：新臺幣元

學前教育計畫	一般行政管理計畫	建築及設備計畫			
431,000	1,121,000	9,748,000			
	55,000				
	55,000				
	55,000				
237,000	720,000				
	45,000				
	45,000				

臺北市地方教育發展基金一

各項費用

中華民國

前年度 決算數	上年度 預算數	計畫別		合計	國民教育計畫
		用途別科目			
36,105	33,170	國內旅費		33,170	33,170
		印刷裝訂與廣告費		8,000	8,000
		印刷及裝訂費		8,000	8,000
1,418,948	1,414,099	修理保養及保固費		1,489,115	1,312,715
1,195,403	1,118,299	一般房屋修護費		1,173,635	1,032,515
169,795	253,800	機械及設備修護費		273,480	238,200
53,750	42,000	雜項設備修護費		42,000	42,000
578,572	454,368	一般服務費		533,770	412,174
10,438	6,336	佣金、匯費、經理費及手續費		6,336	4,740
203,450	120,000	外包費		120,000	
228,684	188,032	計時與計件人員酬金		197,434	197,434
136,000	140,000	體育活動費		210,000	210,000
1,773,717	1,168,363	專業服務費		1,178,963	636,959
902,947	144,200	講課鐘點、稿費、出席審查及查詢費		155,200	155,200
67,610	38,359	委託檢驗(定)試驗認證費		38,359	38,359
6,800		委託考選訓練費			
160,000		電腦軟體服務費			
636,360	985,804	其他專業服務費		985,404	443,400
69,921	72,000	公共關係費		72,000	
69,921	72,000	公共關係費		72,000	
2,054,938	1,667,000	材料及用品費		1,680,000	1,266,000
677,050	464,539	使用材料費		427,339	427,339
677,050	464,539	設備零件		427,339	427,339
1,377,888	1,202,461	用品消耗		1,252,661	838,661
333,262	341,520	辦公(事務)用品		361,520	23,400
110,038	43,800	報章雜誌		24,000	
6,100	10,880	服裝		6,880	
24,962	15,000	醫療用品(非醫療院所使用)		15,000	15,000
903,526	791,261	其他用品消耗		845,261	800,261
4,800	5,000	租金、償債、利息及相關手續費		5,000	5,000
4,800	5,000	雜項設備租金		5,000	5,000

臺北市士林區蘭雅國民小學

彙計表

113年度

單位：新臺幣元

學前教育計畫	一般行政管理計畫	建築及設備計畫			
176,400					
141,120					
35,280					
1,596	120,000				
1,596	120,000				
59,004	483,000				
59,004	483,000				
	72,000				
	72,000				
69,000	345,000				
69,000	345,000				
	338,120				
24,000	6,880				
45,000					

臺北市地方教育發展基金一

各項費用

中華民國

前年度 決算數	上年度 預算數	計畫別	合計	國民教育計畫
		用途別科目		
4,800	5,000	雜項設備租金	5,000	5,000
3,896,534	6,604,000	購建固定資產、無形資產、非理財目的 之長期投資及營舍與設施工程支出	9,748,000	
1,091,390	1,438,000	購建固定資產	1,144,000	
669,452	623,000	購置機械及設備	541,600	
54,000		購置交通及運輸設備	179,000	
367,938	815,000	購置雜項設備	423,400	
36,000	36,000	購置無形資產	19,000	
36,000	36,000	購置電腦軟體	19,000	
2,769,144	5,130,000	遞延支出	8,585,000	
2,769,144	3,100,000	遞延修繕房屋建築支出	8,585,000	
	2,030,000	其他遞延支出		
23,711		稅捐及規費(強制費)	24,000	24,000
19,372		土地稅	20,000	20,000
19,372		一般土地地價稅	20,000	20,000
4,339		房屋稅	4,000	4,000
4,339		一般房屋稅	4,000	4,000
4,584,859	902,000	會費、捐助、補助、分攤、照護、救濟 與交流活動費	973,000	943,000
1,000	1,000	會費	1,000	
1,000	1,000	職業團體會費	1,000	
10,000	10,000	捐助、補助與獎助	10,000	10,000
10,000	10,000	獎助學員生給與	10,000	10,000
4,573,859	891,000	補貼、獎勵、慰問、照護與救濟	962,000	933,000
40,800	42,000	獎勵費用	140,000	140,000
10,000		慰問、照護及濟助金		
4,523,059	849,000	其他補貼、獎勵、慰問、照護與救 濟	822,000	793,000
268,441	274,000	其他	285,000	189,000
268,441	274,000	其他支出	285,000	189,000
268,441	274,000	其他	285,000	189,000

臺北市士林區蘭雅國民小學

彙計表

113年度

單位：新臺幣元

學前教育計畫	一般行政管理計畫	建築及設備計畫			
		9,748,000			
		1,144,000			
		541,600			
		179,000			
		423,400			
		19,000			
		19,000			
		8,585,000			
		8,585,000			
29,000	1,000				
	1,000				
	1,000				
29,000					
29,000					
96,000					
96,000					
96,000					

臺北市地方教育發展基金－臺北市士林區蘭雅國民小學

員工人數彙計表

中華民國113年度

單位：人

計 畫 及 項 目	上年度最高可 進用員額數	本年度 增減(-)數	本年度最高可 進用員額數	說 明
合計	70		70	
國民教育計畫部分	70		70	
職員	62		62	
駐衛警	2		2	
技工	2		2	
工友	3		3	
約僱	1		1	

註：1.本表約僱、聘用係指奉准有案之約聘僱人員。

2.外包費編列消化超額職工業務外包費，計12萬元。 3.計時與計件人員酬金編列閩客語教學支援人員鐘點費，計19萬7,434元。

本 頁 空 白

臺北市地方教育發展基金一

用人費用

中華民國

計畫及項目	合計	正式 員額 薪資	聘僱 人員 薪資	加(夜) 班費	津貼	獎 金		
						年終獎金	考績獎金	其他
合計	93,402,000	53,406,540	389,100	1,301,260		6,703,425	6,236,355	
國民教育計畫	93,347,000	53,406,540	389,100	1,246,260		6,703,425	6,236,355	
正式人員	80,522,840	53,406,540		1,246,260		6,654,789	6,236,355	
聘僱人員	529,504		389,100			48,636		
兼任人員	502,656							
其他人員	11,792,000							
一般行政管理計畫	55,000			55,000				
正式人員	55,000			55,000				

註：1.本表兼任人員用人費用，係學校教職員兼課或請假代課鐘點費。2.外包費編列消化超額職工業務外包費，計12萬元。
3.計時與計件人員酬金編列閩客語教學支援人員鐘點費，計19萬7,434元。

臺北市士林區蘭雅國民小學

彙計表

113年度

單位：新臺幣元

退休及卹償金		資遣費	福 利 費					提繳費	兼任 人員 用人 費用
退休金	卹償金		分擔 保險費	傷病 醫藥費	提撥 福利金	員工通勤 交通費	其他		
17,297,616	188,000		4,739,568	285,340		542,880	1,809,260	502,656	
17,297,616	188,000		4,739,568	285,340		542,880	1,809,260	502,656	
5,682,264			4,687,152	285,340		542,880	1,781,260		
23,352			52,416				16,000		
11,592,000	188,000						12,000	502,656	

臺北市地方教育發展基金一

聘用及約僱

中華民國

區分及職稱	人數	擔任工作	聘用或約僱 起訖期間	薪點	年需經費
合計	1				529,504
約僱人員小計	1				529,504
約僱人員(250)	1	辦理學校行政事務。	113/1/1-113/12/31	250	529,504

臺北市士林區蘭雅國民小學

人員明細表

113年度

單位：新臺幣元

小計	月 支			經費來源 及其科目
	折合 金額	勞保 保險費	健康 保險費	
32,425	32,425			國民教育計畫

臺北市地方教育發展基金－臺北市士林區蘭雅國民小學

單位（或計畫）成本分析表

中華民國113年度

單位：新臺幣千元

計 畫 別	單 位	單位成本(元)或 平均利(費)率	數 量	預 算 數	說 明
合計				110,524	
國民教育計畫				99,224	
學前教育計畫				431	
一般行政管理計畫				1,121	
建築及設備計畫				9,748	

臺北市地方教育發展基金－臺北市士林區蘭雅國民小學

5年來主要業務計畫分析表

中華民國113年度

單位：新臺幣千元

年度及項目	單位	數量	單位成本(元)或 平均利(費)率	金額	說明
(本)年度預算數					
國民教育計畫				99,224	
學前教育計畫				431	
(上)年度預算數					
國民教育計畫				95,696	
學前教育計畫				453	
(前)年度決算數					
國民教育計畫				98,189	
學前教育計畫				4,658	
(110)年度決算數					
國民教育計畫				92,572	
學前教育計畫				1,424	
(109)年度決算數					
國民教育計畫				64,180	
學前教育計畫				15,293	

臺北市地方教育發展基金－臺北市士林區蘭雅國民小學

資本資產明細表

中華民國113年度

單位：新臺幣千元

項 目	取得成本 (期初餘額)	以前年度 累計折舊/ 長期投資 評 價	本 年 度 變 動				本年度累計折 舊/長期投資 評價變動數	期末餘額	
			增加		減少				主要增減 原因說明
			金額	類型	金額	類型			
合計	38,117	25,207	1,163		47		3,307	10,718	
土地改良物	5,070	781					335	3,955	
房屋及建築	127	29					13	85	
機械及設備	19,635	16,438	542	增置			1,724	2,015	
交通及運輸 設備	1,248	881	179	增置			78	469	
雜項設備	11,949	7,078	423	增置			1,158	4,136	
電腦軟體	87		19	增置	47	無形資 產攤銷		59	