

中華民國 112 年度

4-0501641

臺北市總預算案

臺北市政府教育局主管

臺北市地方教育發展基金

臺北市北投區大屯國民小學附屬單位預算之分預算

(特別收入基金)

臺北市北投區大屯國民小學編

# 臺北市地方教育發展基金－臺北市北投區大屯國民小學

## 目 次

中華民國112年度

一、財務摘要 .....	第 1 頁
二、業務計畫及預算概要 .....	第 3 -11 頁
三、預算主要表	
(一) 基金來源、用途及餘絀預計表 .....	第 13 頁
(二) 現金流量預計表 .....	第 14 頁
四、預算明細表	
(一) 基金來源－服務收入明細表 .....	第 15 頁
(二) 基金來源－財產處分收入明細表 .....	第 16 頁
(三) 基金來源－其他財產收入明細表 .....	第 17 頁
(四) 基金來源－公庫撥款收入明細表 .....	第 18 頁
(五) 基金來源－學雜費收入明細表 .....	第 19 頁
(六) 基金來源－雜項收入明細表 .....	第 20 頁
(七) 基金用途－國民教育計畫明細表 .....	第 21 -28 頁
(八) 基金用途－學前教育計畫明細表 .....	第 29 頁
(九) 基金用途－一般行政管理計畫明細表 .....	第 30 頁
(十) 基金用途－建築及設備計畫明細表 .....	第 31 -32 頁
五、預算參考表	
(一) 預計平衡表 .....	第 33 頁
(二) 各項費用彙計表 .....	第 34 -39 頁
(三) 員工人數彙計表 .....	第 40 頁
(四) 用人費用彙計表 .....	第 42 -43 頁
(五) 單位（或計畫）成本分析表 .....	第 44 頁
(六) 5年來主要業務計畫分析表 .....	第 45 頁

臺北市地方教育發展基金－臺北市北投區大屯國民小學

目 次

中華民國112年度

(七) 資本資產明細表 .....	第 46 頁
-------------------	--------

# 臺北市地方教育發展基金－臺北市北投區大屯國民小學

## 財務摘要

中華民國112年度

單位：新臺幣千元

項 目	本 年 度	上 年 度	比較增減數	%
經營成績：				
基金來源	45,664	42,051	3,613	8.59
基金用途	46,452	44,141	2,311	5.24
賸餘(短絀)	-788	-2,090	1,302	--
餘絀情形：				
基金餘額	978	1,766	-788	-44.62
現金流量(註)：				
現金及約當現金之淨增(減)	-788	-2,090	1,302	--

附註：現金流量係採現金及約當現金基礎，包括現金及自投資日起3個月內到期或清償之債權證券。

本 頁 空 白

# 業務計畫及預算概要

# 臺北市地方教育發展基金－臺北市北投區大屯國民小學

## 業務計畫及預算概要

中華民國 112 年度

### 壹、基金概況

#### 一、設立宗旨及願景：

- (一) 本校遵照憲法第 158 條及 160 條規定，教育文化應發展國民之民族精神、自治精神，國民道德與健全體格、科學及生活智能，以培養八大學習領域及十大基本能力。
- (二) 本校自 91 年度起依教育經費編列與管理法第 13 條規定設置「臺北市地方教育發展基金」，以促進教育健全發展，提昇教育經費運用績效。
- (三) 本校以「培育健全人格」為教育使命，以「健康、快樂、卓越」為學校願景，以此建構精緻優質、創新卓越的國民小學永續校園，學生在健康、品德、閱讀、才藝四大主軸中成長，型塑才德兼備的好孩子、自我肯定的未來公民。

#### 二、施政重點：

- (一) 開啟多元智慧：尊重每個學生獨特的個性，以多元智慧的觀點協助他找到生命的亮點，肯定天生我才必有用，能知於學，樂於學。
- (二) 培養生活能力：培養學生帶得走的公民關鍵能力，強化自我管理、閱讀理解、理性批判、問題解決、奉獻服務、溝通表達等核心素養。
- (三) 蘊育人文情懷：在溫馨開放的校園文化中，孕育人文情懷，學會尊重、包容；建構生命的價值、完成人性的開展。
- (四) 建置溫馨民主的校園文化：
  1. 以參與式管理、落實行政、教師會、家長會三者的良性互動。
  2. 以學生第一，教學優先的觀念提昇行政服務效率。
  3. 放下威權心態，開啟校園民主之風氣。
- (五) 推動適性教學：
  1. 落實校本課程理念，採多元化、活潑化的教學及評量。
  2. 運用校內、外資源，加強多元學習能力。
  3. 關懷相對弱勢學生之教學及輔導。
  4. 推動行動學習，充實學生運用資訊之知能，並提昇教師運用學習載具教學之能力。

# 臺北市地方教育發展基金－臺北市北投區大屯國民小學

## 業務計畫及預算概要

中華民國 112 年度

(六) 辦理發展性的訓輔活動：

1. 辦理各項活動、競賽及展演。
2. 推動校內外學習服務。
3. 發展績優社團及校隊，如籃球隊、搏擊社、舞獅社等。
4. 加強新興領域教育的辦理，並融入各科教學以收成效。

三、組織概況：

本校設置校長 1 人，綜理全校校務，下設教務處、學輔處、總務處及幼兒園等單位。

內部分層業務如下：

(一) 教務處：秉承校長之命，辦理全校教務事項。

1. 教學組：掌理課程編排、課業考查、教學研究、教學指導、註冊、編班、轉學、學籍保管、各項獎助學金補助及成績考查等有關事項。
2. 資設組：掌理教科書編選、教學用具之管理、保管及出版學校刊物、電腦設備及區域網路之管理、保管等事項。

(二) 學輔處：秉承校長之命，辦理全校學生事務、學生學習輔導、生活輔導、生涯輔導等事項。

訓育組：掌理訓育計畫之擬定及辦理各類訓育活動、學生體育活動、體格鍛鍊、健康檢查、個人及環境衛生檢查、保健、學生個案建立、學習輔導、生活輔導、生涯輔導及兩性教育、親職教育、輔導資料蒐集建檔、組訓愛心家長、實施測驗、社區人力整合、出版親職刊物、特殊教育計畫章則、親師輔導諮詢、特教班甄選鑑別、實施各項診斷測驗、特教兒童追蹤輔導等事項。

(三) 總務處：秉承校長之命，辦理全校總務事項。

事務組：掌理校舍、校具、財產、物品採購保管、工程發包、監工及驗收、收發登錄、撰擬繕校、典守學校印信、檔案保管、整理各項會議紀錄及校史、現金、零用金、票據、契約之保管等收支事項、辦理員工薪津發放及各項扣繳單據證明等。

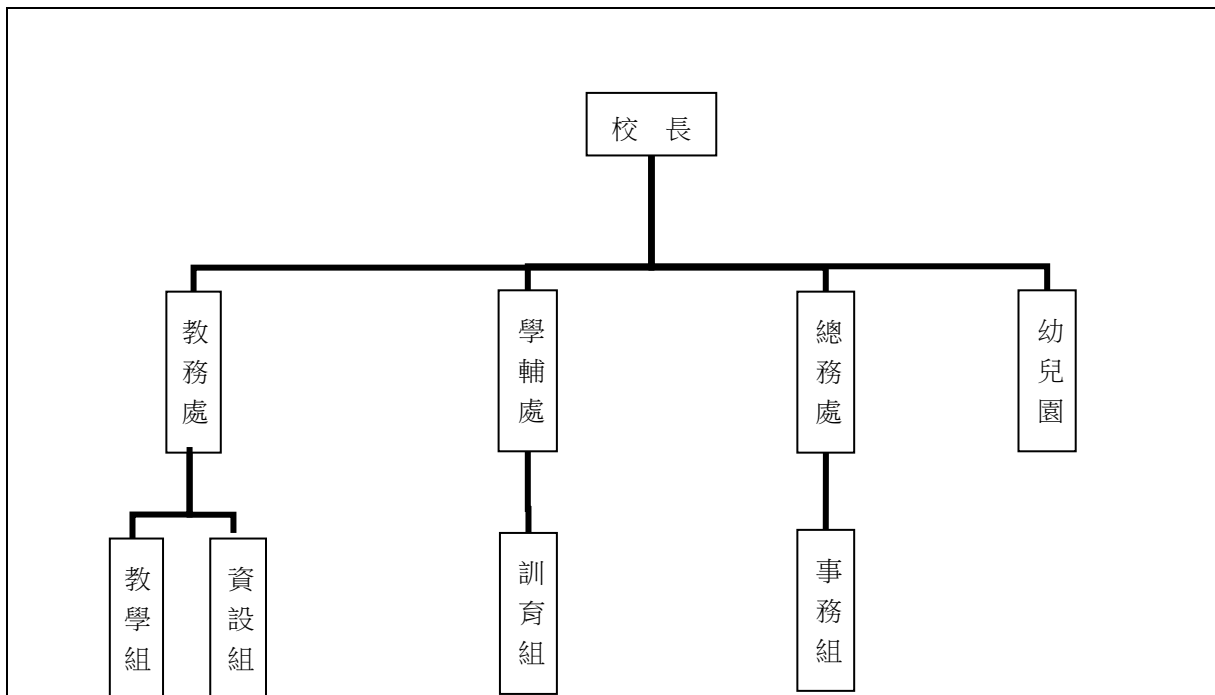
(四) 幼兒園：秉承校長之命，綜理園務、規劃幼兒教學、保育、環境與各項措施。



# 臺北市地方教育發展基金 - 臺北市北投區大屯國民小學

## 業務計畫及預算概要

中華民國 112 年度



#### 四、基金歸類及屬性：

本校地方教育發展基金依據教育經費編列與管理法第 13 條規定設置，本基金為預算法第 4 條第 1 項第 2 款第 5 目所定之特別收入基金，以本府教育局為管理機關。

### 貳、業務計畫

#### 一、基金來源：

單位：新臺幣千元

業務計畫	本年度預算數	實施內容
勞務收入	3	本年度預計辦理 2 學期收取教師甄選報名費等收入。
財產收入	7	本年度預計辦理財產報廢變賣之殘值收入、校園場地開放收入等。
政府撥入收入	44,918	本年度預計由公庫撥入數。
教學收入	598	本年度預計收取學生之學費、雜費等收入。
其他收入	138	本年度預計收取數位學生證補卡及廠商履約逾期罰款等收入。

# 臺北市地方教育發展基金 - 臺北市北投區大屯國民小學

## 業務計畫及預算概要

中華民國 112 年度

### 二、基金用途：

單位：新臺幣千元

業務計畫	本年度預算數	實施內容
國民教育計畫	40,275	本年度預計辦理教學事項為： 1. 各項教學、學生事務及輔導等業務。 2. 新購教具、圖書等各科教學設備，充實各科教材及用具。 3. 革新教學方法，提高教學效能。 4. 教師甄選業務、指定活動等項目。
學前教育計畫	112	本年度預計辦理教學事項為： 1. 幼兒園各項教學及活動。 2. 新購教學用品，革新教學方法，提高教學效能。 3. 幼兒園各項活動，鍛鍊幼兒強健的身體，增進幼兒各項生活智能。
一般行政管理計畫	2,996	本年度預計辦理事項為： 1. 綜理學校總務、人事、會計等業務。 2. 配合校務推動行政處室支援工作，進而增進校務運作。
建築及設備計畫	3,069	本年度預計辦理事項為： 1. 購置各科教學課程所需教學設備。 2. 辦理陶藝教室暨資源班整修工程。 3. 辦理校園廣播系統暨教學廣播系統更新工程。

### 參、預算概要

#### 一、基金來源及用途之預計：

##### (一) 本年度基金來源：

服務收入 3 千元、財產處分收入 2 千元、其他財產收入 5 千元、公庫撥款收入 4,491 萬 8 千元、學雜費收入 59 萬 8 千元、雜項收入 13 萬 8 千元，本年度基金來源 4,566 萬 4 千元，較上年度預算數 4,205 萬 1 千元，增加 361 萬元 3 千元，約 8.59%，主要係公庫撥款收入增加所致。

# 臺北市地方教育發展基金－臺北市北投區大屯國民小學

## 業務計畫及預算概要

中華民國 112 年度

### (二) 本年度基金用途：

國民教育計畫 4,027 萬 5 千元，學前教育計畫 11 萬 2 千元，一般行政管理計畫 299 萬 6 千元，建築及設備計畫 306 萬 9 千元，本年度基金用途 4,645 萬 2 千元，較上年度預算數 4,414 萬 1 千元，增加 231 萬 1 千元，約 5.23%，主要係用人費用增加所致。

### 二、基金餘絀之預計：

本年度基金來源及用途相抵後，差短 78 萬 8 千元，較上年度預算數差短 209 萬元，減少 130 萬 2 千元，將移用以前基金餘額支應。

### 三、現金流量之預計：

本年度業務活動淨現金流出 78 萬 8 千元。

### 四、補辦預算事項：詳補辦預算明細表

#### (一) 固定資產之建設改良擴充 21 萬 7 千元

- 1.110 年度教育部補助公立國民中小學午餐廚房精進計畫經費 12 萬元。
- 2.110 年度教育局補助行動學習智慧教學計畫經費 4 萬 8 千元。
- 3.110 年度本校陶藝教室教學環境需要，且具急迫及必要性，學校自籌款由控留國民小學教育計畫-設備零件支應 4 萬 9 千元。

### 肆、以前年度計畫實施成果概述：

#### 一、前（110）年度計畫實施成果概述：

業務計畫	實施概況	實施成果
勞務收入	本年度預計辦理教師甄選報名費等收入。	本年度已收取教師甄選報名費 0 元。
財產收入	本年度預計辦理財產報廢變賣之殘值收入、校園場地開放收入等。	本年度已收取校園場地開放收入 0 千元。
政府撥入收入	本年度預計由公庫撥入數。	本年度已收取公庫撥入數 3,787 萬 6 千元及教育部之補助計畫 100 萬 2 千元。
教學收入	本年度預計收取學生之學費、雜費等收入。	本年度已收取學生之學費、雜費等收入 49 萬 2 千

**臺北市地方教育發展基金 - 臺北市北投區大屯國民小學**

**業務計畫及預算概要**

中華民國 112 年度

		元。
其他收入	本年度預計收取各界捐款、數位學生證補卡及廠商履約逾期罰款等收入。	本年度已收取舊制勞退準備金結清、數位學生證補卡等收入 117 萬 7 千元。
國民教育計畫	<p>本年度預計辦理教學事項為：</p> <ol style="list-style-type: none"> <li>1. 辦理各項教學、學生事務及輔導等業務。</li> <li>2. 新購教具、圖書等各科教學設備，充實各科教材及用具。</li> <li>3. 革新教學方法，提高教學效能。</li> <li>4. 辦理教師甄選、指定活動等項目。</li> </ol>	辦理各項教學、學生事務及輔導等業務，新購教具、圖書等各科教學設備，充實各科教材及用具，革新教學方法，提高教學效能，辦理教師甄選、指定活動等項目，達成預期目標。
學前教育計畫	<p>本年度預計辦理教學事項為：</p> <ol style="list-style-type: none"> <li>1. 辦理幼兒園各項教學及活動。</li> <li>2. 新購教學用品，革新教學方法，提高教學效能。</li> <li>3. 辦理幼兒園各項活動，鍛鍊幼兒強健的身體，增進幼兒各項生活智能。</li> </ol>	辦理幼兒園各項教學及活動，新購教學用品，革新教學方法，提高教學效能，辦理幼兒園各項活動，鍛鍊幼兒強健的身體，增進幼兒各項生活智能，達成預期目標。
一般行政管理計畫	<p>本年度預計辦理事項為：</p> <ol style="list-style-type: none"> <li>1. 綜理學校總務、人事、會計等業務。</li> <li>2. 配合校務推動行政處室支援工作，進而增進校務運作。</li> </ol>	綜理學校總務、人事、會計等業務，並配合校務推動行政處室支援工作，增進校務運作，達成預期目標。
建築及設備計畫	<p>本年度預計辦理事項為：</p> <ol style="list-style-type: none"> <li>1. 購置各學科教學課程所需教學設備。</li> <li>2. 辦理午餐廚房精進計畫設備購置。</li> <li>3. 辦理舊多元多功能教室修繕工程。</li> </ol>	<ol style="list-style-type: none"> <li>1. 購置各學科教學課程所需教學設備。</li> <li>2. 辦理午餐廚房精進計畫設備購置。</li> <li>3. 辦理舊多元多功能教室修繕工程。</li> </ol>

# 臺北市地方教育發展基金 - 臺北市北投區大屯國民小學

## 業務計畫及預算概要

中華民國 112 年度

二、上年度已過期間（111 年 1 月 1 日至 5 月 31 日止）計畫實施成果概述：

業務計畫	實施概況	實 施 成 果
勞務收入	本年度截至 5 月 31 日止預計辦理收取教師甄選報名費等收入。	本年度截至 5 月 31 日止尚未收取教師甄選報名費等收入。
財產收入	本年度截至 5 月 31 日止預計辦理財產報廢變賣之殘值收入、校園場地開放收入等。	本年度截至 5 月 31 日止已收取財產報廢變賣殘值收入 1 千元。
政府撥入收入	本年度截至 5 月 31 日止預計公庫撥入數。	本年度截至 5 月 31 日止已收取公庫撥入數 1,839 萬 7 千元及教育部之補助計畫 80 萬 9 千元。
教學收入	本年度截至 5 月 31 日止預計收取學生之 1 學期學費、雜費等收入。	本年度截至 5 月 31 日止已收取學生 1 學期學費、雜費等收入 30 萬 9 千元。
其他收入	本年度截至 5 月 31 日止預計收取數位學生證補卡及廠商履約逾期罰款等收入。	本年度截至 5 月 31 日止已收取數位學生證補卡及代辦費結餘款等收入 30 萬 4 千元。
國民教育計畫	本年度截至 5 月 31 日止預計辦理教學事項為： <ol style="list-style-type: none"> <li>1. 辦理各項教學、學生事務、圖書及輔導等業務。</li> <li>2. 新購教具、圖書等各科教學設備，充實各科教材及用具。</li> <li>3. 革新教學方法，提高教學效能。</li> <li>4. 辦理教師甄選、指定活動等項目。</li> </ol>	持續辦理各項教學、學生事務及輔導等業務，新購教具、圖書等各科教學設備，充實各科教材及用具，革新教學方法，提高教學效能並辦理教師甄選、指定活動等項目，以達成預期目標。
學前教育計畫	本年度截至 5 月 31 日止預計辦理教學事項為： <ol style="list-style-type: none"> <li>1. 幼兒園各項教學及活動。</li> <li>2. 新購教學用品，革新教學方法，提高教學效能。</li> <li>3. 辦理幼兒園各項活動，鍛</li> </ol>	持續辦理幼兒園各項教學及活動，新購教學用品，革新教學方法，提高教學效能並辦理幼兒園各項活動，鍛鍊幼兒強健的身體，增進幼兒各項生活智能，以達成預

臺北市地方教育發展基金 - 臺北市北投區大屯國民小學

業務計畫及預算概要

中華民國 112 年度

		鍊幼兒強健的身體，增進幼兒各項生活智能。	期目標。
一般行政管理計畫	本年度截至 5 月 31 日止預計辦理事項為： 1. 綜理學校總務、人事、會計等業務。 2. 配合校務推動行政處室支援工作，進而增進校務運作。		持續辦理學校總務、人事、會計等業務，並配合校務推動行政處室支援工作，進而增進校務運作，以達成預期目標。
建築及設備計畫	本年度截至 5 月 31 日止預計辦理事項為： 1. 購置各科教學課程所需教學設備招標作業。 2. 辦理多功能球場改善工程之建築師及工程招標作業。		1. 購置各科教學課程所需教學設備招標作業。 2. 辦理多功能球場改善工程之建築師及工程招標作業。

# 臺北市地方教育發展基金－臺北市北投區大屯國民小學

## 補辦預算明細表

中華民國112年度

單位：新臺幣元

項 目	金額	辦理 年度	說 明
合計	217,000		
固定資產之建設改良擴充	217,000		
購置機械及設備	83,000	110	
桌上型電腦(含螢幕)	24,000		教育部補助公立國民中小學午餐廚房精進計畫經費。
平板電腦(含保護套)	11,000		教育部補助公立國民中小學午餐廚房精進計畫經費。
平板電腦(10.2吋)	48,000		教育局補助行動學習智慧教學計畫，急需購置平板電腦，所需經費擬由教育局基金餘額支應。
購置雜項設備	134,000	110	
餐具消毒櫃	85,000		教育部補助公立國民中小學午餐廚房精進計畫經費。
一對一分離式冷氣10kw(含安裝)	49,000		為本校陶藝教室教學環境需求，確實需要辦理汰舊換新，且具急迫及必要性，所需經費擬控留本校國民教育業務計畫-設備零件支應。

備註：各基金依預算法第88條規定補辦預算，應確係不及編入年度預算，且因經營環境發生重大變遷或正常業務(含執行中央補助款項目)之確實需要，並經主管機關核轉本府核准先行辦理者；不具急迫性之事項，仍應儘可能納入預算辦理。

本 頁 空 白



# 預算主要表

# 臺北市地方教育發展基金－臺北市北投區大屯國民小學

## 基金來源、用途及餘絀預計表

中華民國112年度

單位：新臺幣千元

前年度決算數	項 目	本年度預算數	上年度預算數	比較增減（－）
40,547	基金來源	45,664	42,051	3,613
	勞務收入	3	3	
	服務收入	3	3	
	財產收入	7	7	
	財產處分收入	2	2	
	其他財產收入	5	5	
38,878	政府撥入收入	44,918	41,384	3,534
37,876	公庫撥款收入	44,918	41,384	3,534
1,002	政府其他撥入收入			
492	教學收入	598	585	13
492	學雜費收入	598	585	13
1,177	其他收入	138	72	66
1,177	雜項收入	138	72	66
43,203	基金用途	46,452	44,141	2,311
39,271	國民教育計畫	40,275	37,607	2,668
59	學前教育計畫	112	136	-24
2,539	一般行政管理計畫	2,996	2,938	58
1,334	建築及設備計畫	3,069	3,460	-391
-2,656	本期賸餘(短絀)	-788	-2,090	1,302
6,512	期初基金餘額	1,766	3,037	-1,271
3,856	期末基金餘額	978	947	31

註：前年度決算數細數之和與總數或略有出入，係四捨五入關係，以下各表同。

# 臺北市地方教育發展基金－臺北市北投區大屯國民小學

## 現金流量預計表

中華民國112年度

單位：新臺幣千元

項 目	本 預	年 算	度 數	說 明
業務活動之現金流量				
本期賸餘(短絀)			-788	
業務活動之淨現金流入(流出)			-788	
其他活動之現金流量				
其他活動之淨現金流入(流出)				
現金及約當現金之淨增(淨減)			-788	
期初現金及約當現金			4,861	
期末現金及約當現金			4,073	

註：本表係採現金及約當現金基礎，包括現金及自投資日起3個月內到期或清償之債權證券。

# 預算明細表

# 臺北市地方教育發展基金－臺北市北投區大屯國民小學

## 基金來源－服務收入明細表

中華民國112年度

單位：新臺幣元

科 目	單位	本 年 度 預 算 數			說 明
		數量 業務量	利(費)率	金 額	
合計 服務收入	人	10	300	3,000 3,000 3,000	較上年度預算數3,000元，無增減。 教師甄選報名費收入。

# 臺北市地方教育發展基金－臺北市北投區大屯國民小學

## 基金來源－財產處分收入明細表

中華民國112年度

單位：新臺幣元

科 目	單位	本 年 度 預 算 數			說 明
		數量 業務量	利(費)率	金 額	
合計				2,000	
財產處分收入	年	1	2,000	2,000	較上年度預算數2,000元，無增減。 出售報廢財產殘值收入。

# 臺北市地方教育發展基金－臺北市北投區大屯國民小學

## 基金來源－其他財產收入明細表

中華民國112年度

單位：新臺幣元

科 目	單位	本 年 度 預 算 數			說 明
		數量 業務量	利(費)率	金 額	
合計				5,000	
其他財產收入	年	1	5,000	5,000	較上年度預算數5,000元，無增減。 場地出借費收入(收支對列)。

# 臺北市地方教育發展基金－臺北市北投區大屯國民小學

## 基金來源－公庫撥款收入明細表

中華民國112年度

單位：新臺幣元

科 目	單位	本 年 度 預 算 數			說 明
		數量 業務量	利(費)率	金 額	
合計				44,918,000	
公庫撥款收入	年	1	44,918,000	44,918,000	較上年度預算數41,384,000元，增加3,534,000元。 市府補助款。



# 臺北市地方教育發展基金－臺北市北投區大屯國民小學

## 基金來源－學雜費收入明細表

中華民國112年度

單位：新臺幣元

科 目	單 位	本 年 度 預 算 數			說 明
		數量 業務量	利(費)率	金 額	
合計				598,000	
學雜費收入				598,000	較上年度預算數585,000元，增加13,000元。
	人、學期	30x2	7,000	420,000	幼兒園全日班學費收入預估學生30人。
	人、學期	30x2	2,955	177,300	幼兒園全日班雜費收入預估學生30人。
	年	1	700	700	配合預算編列至千元，增列進位數700元。

# 臺北市地方教育發展基金－臺北市北投區大屯國民小學

## 基金來源－雜項收入明細表

中華民國112年度

單位：新臺幣元

科 目	單位	本 年 度 預 算 數			說 明
		數量 業務量	利(費)率	金 額	
合計				138,000	
雜項收入	年	1	138,000	138,000	較上年度預算數72,000元，增加66,000元。 數位學生證補卡費及其他雜項收入。

# 臺北市地方教育發展基金－臺北市北投區大屯國民小學

## 基金用途－國民教育計畫明細表

中華民國112年度

單位：新臺幣元

前年度 決算數	上年度 預算數	科 目	本 年 度 預 算 數	說 明
39,270,673	37,607,098	合 計	40,275,000	
35,173,014	33,505,098	用人費用	36,260,000	
19,738,752	19,681,860	正式員額薪資	21,481,860	較上年度預算數19,681,860元，增加1,800,000元。
19,369,247	19,309,860	職員薪金	21,109,860	
			2,437,860	教師2人及教保員1人薪金(詳用人費用彙計表)。
			17,052,000	教職員19人薪金(詳用人費用彙計表)(含教育部補助導師費72,000元)。
			1,620,000	教師2人薪金(詳用人費用彙計表)(含教育部補助導師費12,000元)。
369,505	372,000	工員工資	372,000	廚工1人工資(詳用人費用彙計表)。
216,858	269,120	聘僱及兼職人員薪資	269,120	較上年度預算數269,120元，無增減。
216,858	269,120	兼職人員酬金	269,120	
			5,120	補助調整授課鐘點費之外聘教師勞、健保及勞退費用(教育部補助款)。
			51,200	補助調整授課特教教師鐘點費，2人*2節*40週=160節，每節320元(教育部補助款)。
			140,800	教師代課鐘點費，本校編制教師總人數19人，按9分之1計，編列2人，每人220節，總節數2人*220節=440節，每節320元。
			36,000	兼辦會計兼職費，1人*12月*3,000元。
			36,000	兼辦人事兼職費，1人*12月*3,000元。
575,158	516,566	超時工作報酬	583,159	較上年度預算數516,566元，增加66,593元。
575,158	516,566	加班費	583,159	
			2,220	場地開放管理人員加班費(收支對列)。
			56,800	因公所需人員加班費。
			429,600	不休假出勤加班費。
			94,539	不休假出勤加班費。
4,557,362	4,522,733	獎金	5,041,733	較上年度預算數4,522,733元，增加519,000元。
1,979,791	2,109,000	考績獎金	2,403,000	
			211,000	依考績法規定核發之獎金。
			163,000	依考績法規定核發之獎金。
			2,029,000	依考績法規定核發之獎金。

# 臺北市地方教育發展基金－臺北市北投區大屯國民小學

## 基金用途－國民教育計畫明細表

中華民國112年度

單位：新臺幣元

前年度 決算數	上年度 預算數	科 目	本 年 度 預 算 數	說 明
2,577,571	2,413,733	年終獎金	2,638,733	
			2,131,500	依規定於年節加發之獎金。
			304,733	依規定於年節加發之獎金。
			202,500	依規定於年節加發之獎金。
7,345,340	5,664,504	退休及卹償金	5,911,704	較上年度預算數5,664,504元，增加247,200元。
7,317,176	5,652,984	職員退休及離職金	5,900,184	
			175,500	提撥退撫基金。
			304,560	提撥退撫基金。
			1,869,660	提撥退撫基金。
			3,550,464	退休人員月退休金，12人*24,656元*12月=3,550,464元。
28,164	11,520	工員退休及離職金	11,520	提撥勞工退休準備金。
2,739,544	2,850,315	福利費	2,972,424	較上年度預算數2,850,315元，增加122,109元。
1,942,611	1,736,460	分擔員工保險費	1,869,252	
			267,804	分擔公保、勞保、健保費。
			1,463,004	分擔公保、勞保、健保費。
			138,444	分擔公保、勞保、健保費。
48,860	90,320	傷病醫藥費	74,620	
			48,000	健康檢查補助費，3人*16,000元。
			2,400	職業安全衛生健康檢查經費，2人*1,200元。
			22,500	健康檢查補助費，5人*4,500元。
			860	幼兒園廚工健康檢查費，1人*860元。
			860	幼兒園教保人員健康檢查費，1人*860元。
236,208	231,672	員工通勤交通費	231,672	
			23,520	特教班教師上下班交通費，2人*10月*1,176元。
			11,760	教師上下班交通費，1人*10月*1,176元。
			14,112	教保員工上下班交通費，1人*12月*1,176元。
			6,300	教師上下班交通費，1人*10月*630元。
			56,700	教師上下班交通費，9人*10月*630元。
			12,600	教師上下班交通費，1人*10月*1260元。

# 臺北市地方教育發展基金－臺北市北投區大屯國民小學

## 基金用途－國民教育計畫明細表

中華民國112年度

單位：新臺幣元

前年度 決算數	上年度 預算數	科 目	本 年 度 預 算 數	說 明
			7,560	職員上下班交通費，1人*12月*630元。
			12,096	職員上下班交通費，1人*12月*1,008元。
			58,800	教師上下班交通費，5人*10月*1,176元。
			28,224	職員上下班交通費，2人*12月*1,176元。
511,865	791,863	其他福利費	796,880	
			32,000	休假旅遊補助費。
			12,000	退休人員三節慰問金，2人*6,000元。
			379,800	喪葬補助費，2人*5月*37,980元。
			130,520	結婚補助費，2人*2月*32,630元。
			82,560	子女教育補助費。
			160,000	休假旅遊補助費。
1,458,325	1,195,000	服務費用	1,169,000	
102,910	114,436	水電費	143,436	較上年度預算數114,436元，增加29,000元。
86,837	101,000	工作場所電費	128,000	
			83,384	學生在校作息時間內使用冷氣設備電費，7班*11,912元(新增)。
			44,616	電費基本費。
16,073	13,436	工作場所水費	15,436	水費基本費。
101,160	131,870	旅運費	23,870	較上年度預算數131,870元，減少108,000元。
11,160	23,870	國內旅費	23,870	
			18,600	校外教學隨隊人員出差旅費，4人*3天*1,550元。
			5,270	因公出差旅費。
90,000	108,000	貨物運費		
		印刷裝訂與廣告費	3,000	較上年度預算數0元，增加3,000元。
		印刷及裝訂費	3,000	性別平等教育輔導團教材印刷費用(新增)。
771,365	521,130	修理保養及保固費	535,130	較上年度預算數521,130元，增加14,000元。
690,403	405,720	一般房屋修護費	405,720	學校校舍及其他建築物等修繕費。
61,393	115,410	機械及設備修護費	115,410	
			101,430	各項教學設備及其他公共用具之保養修護費，32,200元*15班*20%*1.05。
			2,780	場地開放器材維護費(收支對列)。
			11,200	電腦設備維護費(電腦專案計畫)。

# 臺北市地方教育發展基金－臺北市北投區大屯國民小學

## 基金用途－國民教育計畫明細表

中華民國112年度

單位：新臺幣元

前年度 決算數	上年度 預算數	科 目	本 年 度 預 算 數	說 明
19,569		雜項設備修護費	14,000 14,000	冷氣設備維護費，7班*2,000元(新增)。
1,300		保險費		
1,300		其他保險費		
142,560	166,864	一般服務費	166,864	較上年度預算數166,864元，無增減。
1,600	1,152	佣金、匯費、經理費及手續費	1,152	委託超商代收學雜費手續費，96人*2學期*6元。
88,960	115,712	計時與計件人員酬金	115,712	
			13,312	閩客語教學支援人員鐘點費之外聘人員勞、健保及勞退費用(教育部補助款)。
			102,400	閩客語教學支援人員鐘點費，8人*1節*40週*320元(教育部補助款)。
52,000	50,000	體育活動費	50,000	
			30,000	文康活動費，本校編列教師15人，每人編列2,000元。
			8,000	文康活動費，本校編列教職員4人，每人編列2,000元。
			4,000	文康活動費，本校編列契約進用教保員1人，廚工1人，合計2人，每人編列2,000元(上述人員係幼托整合前得編列文康活動費之人員)。
			4,000	文康活動費，本校編列幼教教師2人，每人編列2,000元。
			4,000	文康活動費，本校編列特教教師2人，每人編列2,000元。
339,030	260,700	專業服務費	296,700	較上年度預算數260,700元，增加36,000元。
246,480	101,200	講課鐘點、稿費、出席審查及查詢費	137,200	
			18,000	性別平等教育宣導活動講座鐘點費，9節*2,000元。
			20,000	小田園教育體驗學習講座鐘點費，10節*2,000元。
			12,000	綠屋頂計畫講座鐘點費，6節*2,000元。
			7,200	資源班教材編輯費，1班*12月*600元。
			8,000	國小家長教育成長暨志工培訓講座鐘點費，4節*2,000元。

# 臺北市地方教育發展基金－臺北市北投區大屯國民小學

## 基金用途－國民教育計畫明細表

中華民國112年度

單位：新臺幣元

前年度 決算數	上年度 預算數	科 目	本 年 度 預 算 數	說 明
			6,000	資源班講座鐘點費，3節*2,000元(資源班業務費)。
			30,000	教師專業成長計畫講座鐘點費，15節*2,000元。
			7,500	性別平等教育輔導團出席費，3人*2,500元(新增)。
			10,000	性別平等教育輔導團外聘講座鐘點費，5節*2,000元(新增)。
			13,500	性別平等教育輔導團外聘講座鐘點費，9節*1,500元(新增)。
			5,000	性別平等教育輔導團內聘講座鐘點費，5節*1,000元(新增)。
23,000	10,900	委託檢驗(定)試驗認證費	10,900	
			8,500	建築物公共安全檢查簽證及申報費、消防安全檢測費等(普通班級業務費)。
			2,400	飲水機水質檢驗費，2臺*1,200元。
	3,000	試務甄選費	3,000	教師甄選試務費用。
69,550	145,600	其他專業服務費	145,600	
			20,000	學生輔導指導費。
			5,000	學童牙齒檢查費。
			72,000	工作人員午餐指導費，16人*9月*500元。
			27,000	學童午餐指導費，6班*1人*9月*500元。
			21,600	游泳池水電清潔維護費，3班*7,200元。
587,292	452,000	材料及用品費	496,000	
191,451	153,460	使用材料費	186,600	較上年度預算數153,460元，增加33,140元。
191,451	153,460	設備零件	186,600	
			32,400	班級課桌椅，18人*1800(新增)。
			16,000	資源班教學用教具(由資源班設備費移列)。
			60,000	各領域教材教具(由班級設備費移列)。
			20,000	健體科教材設備費(由班級設備費移列)。
			25,200	電腦設備維護及管理費，4班*6,300元。
			6,000	綠屋頂計畫土耕教學零件用具：農具、澆水器具、水桶、造景、瓜網、防蟲資材等。
			6,000	綠屋頂計畫戶外盆栽櫃及花架。

# 臺北市地方教育發展基金－臺北市北投區大屯國民小學

## 基金用途－國民教育計畫明細表

中華民國112年度

單位：新臺幣元

前年度 決算數	上年度 預算數	科 目	本 年 度 預 算 數	說 明
			9,000	小田園教育體驗學習簡易溫室、簡易網室1座。
			4,000	小田園教育體驗學習土耕教學所需相關零件、用具。
			4,000	小田園教育體驗學習水耕、魚菜共生教學所需相關零件、用具。
			4,000	小田園教育體驗學習菇類、木耳培菌教學所需相關零件、用具。
395,841	298,540	用品消耗	309,400	較上年度預算數298,540元，增加10,860元。
5,109	5,200	辦公(事務)用品	5,200	
			1,200	資源班文具紙張(資源班業務費)。
			2,000	國小家長教育成長暨志工培訓文具紙張及材料等。
			2,000	性別平等教育宣導活動文具紙張等辦公用品。
42,488	36,000	報章雜誌	39,000	
			3,000	性別平等教育輔導團專業進修參考書籍(新增)。
			36,000	圖書(由班級設備費移列)。
15,000	15,000	醫療用品(非醫療院所使用)	15,000	健康中心藥品費(30班以下基數15,000元)。
333,244	242,340	其他用品消耗	250,200	
			82,920	普通班教學材料費，6班*13,820元。
			10,000	兒童節慶活動費。
			34,300	含垃圾袋費、消毒藥水、衛生清潔用品、衛生紙及教室布置費等，7班*7,200元(普通班級業務費)。
			10,200	教學用教科書，6年級*1,700元。
			13,820	資源班教學材料費。
			45,960	運動會經費。
			3,000	性別平等教育輔導團團務運作文具紙張等(新增)。
			5,000	性別平等教育輔導團會議逾時誤餐餐盒費用，50人次*100元(新增)。
			7,000	小田園教育體驗學習土耕實作菜苗、種子、培養土、肥料、生物防治及工具等園



# 臺北市地方教育發展基金－臺北市北投區大屯國民小學

## 基金用途－國民教育計畫明細表

中華民國112年度

單位：新臺幣元

前年度 決算數	上年度 預算數	科 目	本 年 度 預 算 數	說 明
				藝資材。
			7,000	小田園教育體驗學習魚菜共生、菇類、木耳實作菜苗、魚、飼料、培菌物種及工具等園藝資材。
			10,000	綠屋頂計畫有機培養土。
			9,000	綠屋頂計畫菜苗、香草、蝴蝶食草、蜜源植物、花苗等。
			12,000	綠屋頂計畫護木漆。
1,423,000	2,013,000	租金、償債、利息及相關手續費	1,704,000	
1,418,600	2,009,000	交通及運輸設備租金	1,700,000	較上年度預算數2,009,000元，減少309,000元。
1,418,600	2,009,000	車租	1,700,000	郊區學生免費通學專車車租。
4,400	4,000	雜項設備租金	4,000	較上年度預算數4,000元，無增減。
4,400	4,000	雜項設備租金	4,000	電錶租費(普通班級業務費)。
518,348	274,000	會費、捐助、補助、分攤、照護、救濟與交流活動費	479,000	
250,437	10,000	捐助、補助與獎助	10,000	較上年度預算數10,000元，無增減。
	10,000	獎助學員生給與	10,000	教育關懷獎每校推薦1名學生獎助金。
250,437		其他捐助、補助與獎助		
267,911	264,000	補貼、獎勵、慰問、照護與救濟	469,000	較上年度預算數264,000元，增加205,000元。
18,139	18,600	獎勵費用	18,600	
			3,600	依「臺北市公立高級中等以下學校獎勵教師獎金發給要點」發放之獎勵，1人*3,600元(普通班級業務費)。
			15,000	敬師獎勵活動費，25人*600元。
249,772	245,400	其他補貼、獎勵、慰問、照護與救濟	450,400	
			5	配合預算編列至千元，增列進位數5元。
			40,800	弱勢學生教科書補助費用，24人*1,700元。
			205,275	清寒學生餐費補助，17人*125日*55元+17人*80日*65元。
			10,000	本市市民第3胎就讀國小教育補助費，10人*1,000元。
			108,000	午餐食材運費，1,000元*12次*9月。

# 臺北市地方教育發展基金－臺北市北投區大屯國民小學

## 基金用途－國民教育計畫明細表

中華民國112年度

單位：新臺幣元

前年度 決算數	上年度 預算數	科 目	本 年 度 預 算 數	說 明
			86,320	補助學校午餐使用有機蔬菜或有機米計畫，83人*40週*26元。
110,694	168,000	其他	167,000	
110,694	168,000	其他支出	167,000	較上年度預算數168,000元，減少1,000元。
110,694	168,000	其他	167,000	
			21,900	辦理校內外各項比賽、活動等相關經費。
			9,300	班級自治費，93人*2學期*50元。
			30,000	課後社團活動費。
			5,000	退休人員紀念品，1人*5,000元。
			100,800	執行學生路隊安全導護費及導護志工保險費。

# 臺北市地方教育發展基金－臺北市北投區大屯國民小學

## 基金用途－學前教育計畫明細表

中華民國112年度

單位：新臺幣元

前年度 決算數	上年度 預算數	科 目	本 年 度 預 算 數	說 明
59,213	135,760	合 計	112,000	
	26,760	用人費用	26,000	
	26,760	超時工作報酬	26,000	較上年度預算數26,760元，減少760元。
	26,760	加班費	26,000	因公所需人員加班費。
11,500	14,000	服務費用	14,000	
250	500	一般服務費	500	較上年度預算數500元，無增減。
250	500	佣金、匯費、經理費及手續費	500	
			288	委託超商代收學雜費手續費，24人*2學期*6元。
			212	配合預算編列至千元，增列進位數212元。
11,250	13,500	專業服務費	13,500	較上年度預算數13,500元，無增減。
11,250	13,500	其他專業服務費	13,500	學童午餐指導費，1班*3人*9月*500元。
19,000	19,000	材料及用品費	19,000	
19,000	19,000	使用材料費	19,000	較上年度預算數19,000元，無增減。
19,000	19,000	設備零件	19,000	幼兒園教材教具(由幼兒園班級設備費移列)。
10,053	28,000	會費、捐助、補助、分攤、照護、救濟與交流活動費	5,000	
10,053	28,000	補貼、獎勵、慰問、照護與救濟	5,000	較上年度預算數28,000元，減少23,000元。
10,053	28,000	其他補貼、獎勵、慰問、照護與救濟	5,000	
			4,608	補助學校午餐使用有機蔬菜或有機米計畫，24人*40週*1次*4.8元。
			392	配合預算編列至千元，增列進位數126元。
18,660	48,000	其他	48,000	
18,660	48,000	其他支出	48,000	較上年度預算數48,000元，無增減。
18,660	48,000	其他	48,000	幼兒導護費，3班以下按2人計算，2人*2學期*20週*5日*2次*60元=48,000元。

# 臺北市地方教育發展基金－臺北市北投區大屯國民小學

## 基金用途－一般行政管理計畫明細表

中華民國112年度

單位：新臺幣元

前年度 決算數	上年度 預算數	科 目	本 年 度 預 算 數	說 明
2,539,233	2,938,142	合 計	2,996,000	
	26,142	用人費用	26,000	
	26,142	超時工作報酬	26,000	較上年度預算數26,142元，減少142元。
	26,142	加班費	26,000	因公所需人員加班費。
2,322,389	2,679,000	服務費用	2,737,000	
1,932,368	2,107,168	一般服務費	2,165,392	較上年度預算數2,107,168元，增加58,224元。
1,932,368	2,107,168	外包費	2,165,392	
			40,000	消化超額職工(技工、工友)業務外包費，1人*40,000元。
			1,213,392	校警勞務外包費，2人*12月*50,558元。
			912,000	職工(技工、工友)業務外包費，2人*12月*38,000元。
318,021	499,832	專業服務費	499,608	較上年度預算數499,832元，減少224元。
318,021	499,832	其他專業服務費	499,608	
			499,608	校園安全機械定點、機動巡邏等保全費用。
72,000	72,000	公共關係費	72,000	較上年度預算數72,000元，無增減。
72,000	72,000	公共關係費	72,000	校長特別費，12月*6,000元。
214,713	232,000	材料及用品費	232,000	
214,713	232,000	用品消耗	232,000	較上年度預算數232,000元，無增減。
214,713	232,000	辦公(事務)用品	232,000	
			231,200	統籌業務費計算如下：普通班6班、特教班1班、附設幼兒園1班，1,290元*15班*12月=232,200元，除依實際需求移列會費1,000元外，其餘如列數。
			800	配合預算編列至千元，增列進位數800元。
1,000	1,000	會費、捐助、補助、分攤、照護、救濟與交流活動費	1,000	
1,000	1,000	會費	1,000	較上年度預算數1,000元，無增減。
1,000	1,000	職業團體會費	1,000	護理師1人公會會費，1人*1年*1,000元(統籌業務費)。
1,131		其他		
1,131		其他支出		
1,131		其他		

# 臺北市地方教育發展基金－臺北市北投區大屯國民小學

## 基金用途－建築及設備計畫明細表

中華民國112年度

單位：新臺幣元

前年度 決算數	上年度 預算數	科 目	本 年 度 預 算 數	說 明
1,334,120	3,460,000	合計	3,069,000	
1,334,120	3,460,000	購建固定資產、無形資產及非理財 目的之長期投資	3,069,000	
694,305	426,000	購建固定資產	1,183,000	
694,305	426,000	一般建築及設備計畫	1,183,000	
		班級設備	242,500	
		購置機械及設備	167,500	
			23,000	新購類單眼數位相機1臺(教務處)。
			17,000	新購數位相機1臺(總務處)。
			127,500	新購3LCD雷射購超亮彩數位 投影機1臺(教務處)。
		購置雜項設備	75,000	
			25,000	新購拔河繩1組(總務處)。
			15,000	新購高音直笛1支(教務處)。
			35,000	汰換冷氣機1臺(一對一分離式 ，7.1kw)。
		資訊設備	231,500	
		購置機械及設備	231,500	
			48,000	汰換平板電腦，4部*12,000元(電腦專案計畫)。
			102,000	汰換桌上型電腦(含顯示器)，4部*25,500元(電腦專案計畫)。
			56,000	汰換網路及資訊周邊設備(電腦專案計畫)。
			25,500	汰換筆記型電腦1部(電腦專案計畫)。
694,305	426,000	校園設備		
454,959	268,900	購置機械及設備		
49,000	61,000	購置交通及運輸設備		
190,346	96,100	購置雜項設備		
		陶藝教室暨資源班整修工程	15,000	
		購置機械及設備	15,000	
			15,000	新增曬圖架1組。
		校園廣播系統暨教學廣播系統更新工程	694,000	

# 臺北市地方教育發展基金－臺北市北投區大屯國民小學

## 基金用途－建築及設備計畫明細表

中華民國112年度

單位：新臺幣元

前年度 決算數	上年度 預算數	科 目	本 年 度 預 算 數	說 明
		購置交通及運輸設備	694,000	
			694,000	汰換廣播系統設備1組。
36,000	36,000	購置無形資產	36,000	
36,000	36,000	一般建築及設備計畫	36,000	
36,000	36,000	資訊設備	36,000	
36,000	36,000	購置電腦軟體	36,000	
			36,000	電腦教學軟體費(電腦專案計畫)。
603,815	2,998,000	遞延支出	1,850,000	
603,815	2,998,000	一般建築及設備計畫	1,850,000	
		陶藝教室暨資源班整修工程	1,194,000	
		遞延修繕房屋建築支出	1,194,000	
			1,097,554	一、施工費。
			80,121	二、委託技術服務費(總包價法)。
			16,325	三、工程管理費(按施工費約2%提列)。
		校園廣播系統暨教學廣播系統更新工程	656,000	
		其他遞延支出	656,000	
			609,400	一、施工費。
			38,392	二、委託技術服務費(總包價法)。
			8,208	三、工程管理費(按施工費約2%提列)。
603,815	2,998,000	校園整修工程		
603,815		遞延修繕房屋建築支出		
	2,998,000	其他遞延支出		

# 預 算 參 考 表

# 臺北市地方教育發展基金－臺北市北投區大屯國民小學

## 預計平衡表

中華民國112年12月31日

單位：新臺幣千元

110年(前年) 12月31日 決算數	科 目	112年12月31日 預計數	111年12月31日 預計數	比較增減(-)
38,229	資產合計	35,351	36,139	-788
38,229	資產	35,351	36,139	-788
7,132	流動資產	4,254	5,042	-788
6,951	現金	4,073	4,861	-788
6,951	銀行存款	4,073	4,861	-788
180	預付款項	180	180	
180	預付費用	180	180	
455	投資、長期應收款項、貸墊款及準備金	455	455	
455	準備金	455	455	
455	其他準備金	455	455	
30,643	其他資產	30,643	30,643	
30,643	什項資產	30,643	30,643	
6	暫付及待結轉帳項	6	6	
30,637	代管資產	30,637	30,637	
38,229	負債及基金餘額合計	35,351	36,139	-788
34,373	負債	34,373	34,373	
3,207	流動負債	3,207	3,207	
3,207	應付款項	3,207	3,207	
2,235	應付代收款	2,235	2,235	
972	應付費用	972	972	
31,166	其他負債	31,166	31,166	
31,166	什項負債	31,166	31,166	
442	存入保證金	442	442	
30,637	應付代管資產	30,637	30,637	
87	暫收及待結轉帳項	87	87	
3,856	基金餘額	978	1,766	-788
3,856	基金餘額	978	1,766	-788
3,856	基金餘額	978	1,766	-788
3,856	累積餘額	978	1,766	-788

註：1.信託代理與保證資產(負債)前年度決算數0元，上年度預計數0元，本年度預計數0元。2.或有資產(負債)0元。3.本基金自93年度起，本固定項目分開原則，將屬長期固定帳項，包括固定資產5,996,988元、無形資產117,676元及長期債務0元等，另立帳類管理，未納入本表。



## 臺北市地方教育發展基金一

## 各項費用

中華民國

前年度 決算數	上年度 預算數	計畫別		合計	國民教育計畫
		用途別科目			
43,203,239	44,141,000	合計		46,452,000	40,275,000
35,173,014	33,558,000	用人費用		36,312,000	36,260,000
19,738,752	19,681,860	正式員額薪資		21,481,860	21,481,860
19,369,247	19,309,860	職員薪金		21,109,860	21,109,860
369,505	372,000	工員工資		372,000	372,000
216,858	269,120	聘僱及兼職人員薪資		269,120	269,120
216,858	269,120	兼職人員酬金		269,120	269,120
575,158	569,468	超時工作報酬		635,159	583,159
575,158	569,468	加班費		635,159	583,159
4,557,362	4,522,733	獎金		5,041,733	5,041,733
1,979,791	2,109,000	考績獎金		2,403,000	2,403,000
2,577,571	2,413,733	年終獎金		2,638,733	2,638,733
7,345,340	5,664,504	退休及卹償金		5,911,704	5,911,704
7,317,176	5,652,984	職員退休及離職金		5,900,184	5,900,184
28,164	11,520	工員退休及離職金		11,520	11,520
2,739,544	2,850,315	福利費		2,972,424	2,972,424
1,942,611	1,736,460	分擔員工保險費		1,869,252	1,869,252
48,860	90,320	傷病醫藥費		74,620	74,620
236,208	231,672	員工通勤交通費		231,672	231,672
511,865	791,863	其他福利費		796,880	796,880
3,792,214	3,888,000	服務費用		3,920,000	1,169,000
102,910	114,436	水電費		143,436	143,436
86,837	101,000	工作場所電費		128,000	128,000
16,073	13,436	工作場所水費		15,436	15,436
101,160	131,870	旅運費		23,870	23,870
11,160	23,870	國內旅費		23,870	23,870
90,000	108,000	貨物運費			
		印刷裝訂與廣告費		3,000	3,000
		印刷及裝訂費		3,000	3,000
771,365	521,130	修理保養及保固費		535,130	535,130
690,403	405,720	一般房屋修護費		405,720	405,720

# 臺北市北投區大屯國民小學

## 彙計表

112年度

單位：新臺幣元

學前教育計畫	一般行政管理計畫	建築及設備計畫			
112,000	2,996,000	3,069,000			
26,000	26,000				
26,000	26,000				
26,000	26,000				
14,000	2,737,000				

## 臺北市地方教育發展基金一

## 各項費用

中華民國

前年度 決算數	上年度 預算數	計畫別		合計	國民教育計畫
		用途別科目			
61,393	115,410	機械及設備修護費		115,410	115,410
19,569		雜項設備修護費		14,000	14,000
1,300		保險費			
1,300		其他保險費			
2,075,178	2,274,532	一般服務費		2,332,756	166,864
1,850	1,652	佣金、匯費、經理費及手續費		1,652	1,152
1,932,368	2,107,168	外包費		2,165,392	
88,960	115,712	計時與計件人員酬金		115,712	115,712
52,000	50,000	體育活動費		50,000	50,000
668,301	774,032	專業服務費		809,808	296,700
246,480	101,200	講課鐘點、稿費、出席審查及查詢費		137,200	137,200
23,000	10,900	委託檢驗(定)試驗認證費		10,900	10,900
	3,000	試務甄選費		3,000	3,000
398,821	658,932	其他專業服務費		658,708	145,600
72,000	72,000	公共關係費		72,000	
72,000	72,000	公共關係費		72,000	
821,005	703,000	材料及用品費		747,000	496,000
210,451	172,460	使用材料費		205,600	186,600
210,451	172,460	設備零件		205,600	186,600
610,554	530,540	用品消耗		541,400	309,400
219,822	237,200	辦公(事務)用品		237,200	5,200
42,488	36,000	報章雜誌		39,000	39,000
15,000	15,000	醫療用品(非醫療院所使用)		15,000	15,000
333,244	242,340	其他用品消耗		250,200	250,200
1,423,000	2,013,000	租金、償債、利息及相關手續費		1,704,000	1,704,000
1,418,600	2,009,000	交通及運輸設備租金		1,700,000	1,700,000
1,418,600	2,009,000	車租		1,700,000	1,700,000
4,400	4,000	雜項設備租金		4,000	4,000
4,400	4,000	雜項設備租金		4,000	4,000
1,334,120	3,460,000	購建固定資產、無形資產及非理財目的 之長期投資		3,069,000	
694,305	426,000	購建固定資產		1,183,000	

# 臺北市北投區大屯國民小學

## 彙計表

112年度

單位：新臺幣元

學前教育計畫	一般行政管理計畫	建築及設備計畫			
	500	2,165,392			
	500	2,165,392			
	13,500	499,608			
	13,500	499,608			
		72,000			
		72,000			
	19,000	232,000			
	19,000				
	19,000				
		232,000			
		232,000			
			3,069,000		
			1,183,000		

臺北市地方教育發展基金一

各項費用

中華民國

前年度 決算數	上年度 預算數	計畫別	合計	國民教育計畫
		用途別科目		
454,959	268,900	購置機械及設備	414,000	
49,000	61,000	購置交通及運輸設備	694,000	
190,346	96,100	購置雜項設備	75,000	
36,000	36,000	購置無形資產	36,000	
36,000	36,000	購置電腦軟體	36,000	
603,815	2,998,000	遞延支出	1,850,000	
603,815		遞延修繕房屋建築支出	1,194,000	
	2,998,000	其他遞延支出	656,000	
529,401	303,000	會費、捐助、補助、分攤、照護、救濟 與交流活動費	485,000	479,000
1,000	1,000	會費	1,000	
1,000	1,000	職業團體會費	1,000	
250,437	10,000	捐助、補助與獎助	10,000	10,000
	10,000	獎助學員生給與	10,000	10,000
250,437		其他捐助、補助與獎助		
277,964	292,000	補貼、獎勵、慰問、照護與救濟	474,000	469,000
18,139	18,600	獎勵費用	18,600	18,600
259,825	273,400	其他補貼、獎勵、慰問、照護與救濟	455,400	450,400
130,485	216,000	其他	215,000	167,000
130,485	216,000	其他支出	215,000	167,000
130,485	216,000	其他	215,000	167,000

# 臺北市北投區大屯國民小學

## 彙計表

112年度

單位：新臺幣元

學前教育計畫	一般行政管理計畫	建築及設備計畫			
		414,000			
		694,000			
		75,000			
		36,000			
		36,000			
		1,850,000			
		1,194,000			
		656,000			
5,000	1,000				
	1,000				
	1,000				
5,000					
5,000					
48,000					
48,000					
48,000					

# 臺北市地方教育發展基金－臺北市北投區大屯國民小學

## 員工人數彙計表

中華民國112年度

單位：人

計 畫 及 項 目	上年度最高可 進用員額數	本年度 增減(-)數	本年度最高可 進用員額數	說 明
合計	25		25	
國民教育計畫部分	25		25	
職員	24		24	
技工	1		1	

註：1.本表約僱、聘用係指奉准有案之約聘僱人員。

2.外包費編列工友外包2人、校警外包2人等，計216萬5,392元。3.計時與計件人員酬金編列閩客語教學支援人員鐘點費等，計11萬5,712元。

本 頁 空 白



臺北市地方教育發展基金一

用人費用

中華民國

計畫及項目	合計	正式 員額 薪資	聘僱 人員 薪資	超時 工作 報酬	津貼	獎 金		
						年終獎金	考績獎金	其他
合計	36,312,000	21,481,860		635,159		2,638,733	2,403,000	
國民教育計畫	36,260,000	21,481,860		583,159		2,638,733	2,403,000	
正式人員	32,428,416	21,481,860		583,159		2,638,733	2,403,000	
兼任人員	269,120							
其他人員	3,562,464							
學前教育計畫	26,000			26,000				
正式人員	26,000			26,000				
一般行政管理計畫	26,000			26,000				
正式人員	26,000			26,000				

註：1.本表兼任人員用人費用，係學校教職員兼課或請假代課鐘點費。2.外包費編列工友外包2人、校警外包2人等，計216萬5,392元。3.計時與計件人員酬金編列閩客語教學支援人員鐘點費等，計11萬5,712元。

# 臺北市北投區大屯國民小學

## 彙計表

112年度

單位：新臺幣元

退休及卹償金		資遣費	福 利 費					提繳費	兼任 人員 用人 費用
退休金	卹償金		分擔 保險費	傷病 醫藥費	提撥 福利金	員工通勤 交通費	其他		
5,911,704			1,869,252	74,620		231,672	796,880		269,120
5,911,704			1,869,252	74,620		231,672	796,880		269,120
2,361,240			1,869,252	74,620		231,672	784,880		269,120
3,550,464							12,000		

# 臺北市地方教育發展基金－臺北市北投區大屯國民小學

## 單位（或計畫）成本分析表

中華民國112年度

單位：新臺幣千元

計 畫 別	單 位	單位成本(元)或 平均利(費)率	數 量	預 算 數	說 明
合計				46,452	
國民教育計畫				40,275	
學前教育計畫				112	
一般行政管理計畫				2,996	
建築及設備計畫				3,069	

# 臺北市地方教育發展基金－臺北市北投區大屯國民小學

## 5年來主要業務計畫分析表

中華民國112年度

單位：新臺幣千元

年度及項目	單位	數量	單位成本(元)或平均利(費)率	金額	說明
(本)年度預算數					
國民教育計畫				40,275	
學前教育計畫				112	
(上)年度預算數					
國民教育計畫				37,607	
學前教育計畫				136	
(前)年度決算數					
國民教育計畫				39,271	
學前教育計畫				59	
(109)年度決算數					
國民教育計畫				26,556	
學前教育計畫				3,923	
(108)年度決算數					
國民教育計畫				25,641	
學前教育計畫				4,100	

# 臺北市地方教育發展基金－臺北市北投區大屯國民小學

## 資本資產明細表

中華民國112年度

單位：新臺幣千元

項 目	取得成本 (期初餘額)	以前年度 累計折舊/ 長期投資 評 價	本 年 度 變 動				本年度累計折 舊/長期投資 評價變動數	期末餘額	
			增加		減少				主要增減 原因說明
			金額	類型	金額	類型			
合計	13,450	7,409	1,219		37		1,108	6,115	
土地改良物	625	132					21	472	
房屋及建築	1,184	407					21	756	
機械及設備	7,245	5,222	414	增置			737	1,700	
交通及運輸 設備	675	531	694	增置			81	758	
雜項設備	3,601	1,117	75	增置			249	2,311	
電腦軟體	119		36	增置	37	無形資 產攤銷		118	