

中華民國 113 年度

4-0501641

臺北市總預算案

臺北市政府教育局主管

臺北市地方教育發展基金

臺北市北投區大屯國民小學附屬單位預算之分預算

(特別收入基金)

臺北市北投區大屯國民小學編

臺北市地方教育發展基金－臺北市北投區大屯國民小學

目 次

中華民國113年度

一、財務摘要	第 1 頁
二、業務計畫及預算概要	第 3 -11 頁
三、預算主要表	
(一) 基金來源、用途及餘絀預計表	第 13 頁
(二) 現金流量預計表	第 14 頁
四、預算明細表	
(一) 基金來源－服務收入明細表	第 15 頁
(二) 基金來源－財產處分收入明細表	第 16 頁
(三) 基金來源－其他財產收入明細表	第 17 頁
(四) 基金來源－公庫撥款收入明細表	第 18 頁
(五) 基金來源－學雜費收入明細表	第 19 頁
(六) 基金來源－受贈收入明細表	第 20 頁
(七) 基金來源－雜項收入明細表	第 21 頁
(八) 基金用途－國民教育計畫明細表	第 22 -29 頁
(九) 基金用途－學前教育計畫明細表	第 30 頁
(十) 基金用途－一般行政管理計畫明細表	第 31 頁
(十一) 基金用途－建築及設備計畫明細表	第 32 -33 頁
五、預算參考表	
(一) 預計平衡表	第 35 頁
(二) 各項費用彙計表	第 36 -41 頁
(三) 員工人數彙計表	第 42 頁
(四) 用人費用彙計表	第 44 -45 頁
(五) 單位（或計畫）成本分析表	第 46 頁

臺北市地方教育發展基金－臺北市北投區大屯國民小學

目 次

中華民國113年度

(六) 5年來主要業務計畫分析表	第 47	頁
(七) 資本資產明細表	第 48	頁

臺北市地方教育發展基金－臺北市北投區大屯國民小學

財務摘要

中華民國113年度

單位：新臺幣千元

項 目	本 年 度	上 年 度	比較增減數	%
經營成績：				
基金來源	45,815	45,664	151	0.33
基金用途	47,630	46,452	1,178	2.54
賸餘(短絀)	-1,815	-788	-1,027	--
餘絀情形：				
基金餘額	1,041	2,856	-1,815	-63.55
現金流量(註)：				
現金及約當現金之淨增(減)	-1,815	-788	-1,027	--

附註：現金流量係採現金及約當現金基礎，包括現金及自投資日起3個月內到期或清償之債權證券。

本 頁 空 白

業務計畫及預算概要

臺北市地方教育發展基金 – 臺北市北投區大屯國民小學

業務計畫及預算概要

中華民國 113 年度

壹、基金概況

一、設立宗旨及願景：

- (一) 本校遵照憲法第 158 條及 160 條規定，教育文化應發展國民之民族精神、自治精神，國民道德與健全體格、科學及生活智能，以培養八大學習領域及十大基本能力。
- (二) 本校自 91 年度起依教育經費編列與管理法第 13 條規定設置「臺北市地方教育發展基金」，以促進教育健全發展，提昇教育經費運用績效。
- (三) 本校以「培育健全人格」為教育使命，以「健康、快樂、卓越」為學校願景，以此建構精緻優質、創新卓越的國民小學永續校園，學生在健康、品德、閱讀、才藝四大主軸中成長，型塑才德兼備的好孩子、自我肯定的未來公民。

二、施政重點：

- (一) 開啟多元智慧：尊重每個學生獨特的個性，以多元智慧的觀點協助他找到生命的亮點，肯定天生我才必有用，能知於學，樂於學。
- (二) 培養生活能力：培養學生帶得走的公民關鍵能力，強化自我管理、閱讀理解、理性批判、問題解決、奉獻服務、溝通表達等核心素養。
- (三) 蘊育人文情懷：在溫馨開放的校園文化中，孕育人文情懷，學會尊重、包容；建構生命的價值、完成人性的開展。
- (四) 建置溫馨民主的校園文化：
 1. 以參與式管理、落實行政、教師會、家長會三者的良性互動。
 2. 以學生第一，教學優先的觀念提昇行政服務效率。
 3. 放下威權心態，開啟校園民主之風氣。
- (五) 推動適性教學：
 1. 落實校本課程理念，採多元化、活潑化的教學及評量。
 2. 運用校內、外資源，加強多元學習能力。
 3. 關懷相對弱勢學生之教學及輔導。
 4. 推動行動學習，充實學生運用資訊之知能，並提昇教師運用學習載具教學之能力。

臺北市地方教育發展基金 – 臺北市北投區大屯國民小學
業務計畫及預算概要

中華民國 113 年度

(六) 辦理發展性的訓輔活動：

1. 辦理各項活動、競賽及展演。
2. 推動校內外學習服務。
3. 發展績優社團及校隊，如籃球隊、搏擊社、舞獅社等。
4. 加強新興領域教育的辦理，並融入各科教學以收成效。

三、組織概況：

本校設置校長 1 人，綜理全校校務，下設教務處、學輔處、總務處及幼兒園等單位。

內部分層業務如下：

(一) 教務處：秉承校長之命，辦理全校教務事項。

1. 教學組：掌理課程編排、課業考查、教學研究、教學指導、註冊、編班、轉學、學籍保管、各項獎助學金補助及成績考查等有關事項。
2. 資設組：掌理教科書編選、教學用具之管理、保管及出版學校刊物、電腦設備及區域網路之管理、保管等事項。

(二) 學輔處：秉承校長之命，辦理全校學生事務、學生學習輔導、生活輔導、生涯輔導等事項。

訓育組：掌理訓育計畫之擬定及辦理各類訓育活動、學生體育活動、體格鍛鍊、健康檢查、個人及環境衛生檢查、保健、學生個案建立、學習輔導、生活輔導、生涯輔導及兩性教育、親職教育、輔導資料蒐集建檔、組訓愛心家長、實施測驗、社區人力整合、出版親職刊物、特殊教育計畫章則、親師輔導諮詢、特教班甄選鑑別、實施各項診斷測驗、特教兒童追蹤輔導等事項。

(三) 總務處：秉承校長之命，辦理全校總務事項。

事務組：掌理校舍、校具、財產、物品採購保管、工程發包、監工及驗收、收發登錄、撰擬繕校、典守學校印信、檔案保管、整理各項會議紀錄及校史、現金、零用金、票據、契約之保管等收支事項、辦理員工薪津發放及各項扣繳單據證明等。

(四) 幼兒園：秉承校長之命，綜理園務、規劃幼兒教學、保育、環境與各項措施。

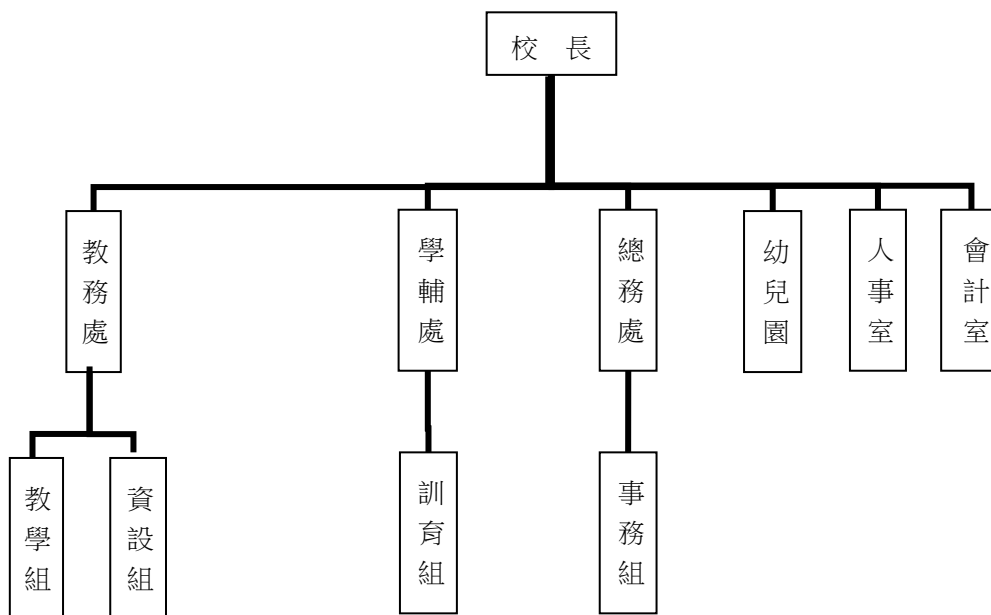
臺北市地方教育發展基金－臺北市北投區大屯國民小學

業務計畫及預算概要

中華民國 113 年度

(五) 人事室：秉承上級人事機關之監督與指導，並受校長之指揮，依法辦理人事管理查核等事項。

(六) 會計室：秉承上級主計機關之監督與指導，並受校長之指揮，依法辦理歲計、會計、統計等事項。



四、基金歸類及屬性：

本校地方教育發展基金依據教育經費編列與管理法第 13 條規定設置，本基金為預算法第 4 條第 1 項第 2 款第 5 目所定之特別收入基金，以本府教育局為管理機關。

貳、業務計畫

一、基金來源：

單位：新臺幣千元

業務計畫	本年度預算數	實施內容
勞務收入	1	本年度預計辦理 2 學期收取教師甄選報名費等收入。
財產收入	7	本年度預計辦理財產報廢變賣之殘值收入、校園場地開放收入等。

臺北市地方教育發展基金 - 臺北市北投區大屯國民小學

業務計畫及預算概要

中華民國 113 年度

政府撥入收入	44,826	本年度預計由公庫撥入數。
教學收入	439	本年度預計收取學生之學費、雜費等收入。
其他收入	542	本年度預計收取各界捐款及數位學生證補卡等收入。

二、基金用途：

單位：新臺幣千元

業務計畫	本年度預算數	實施內容
國民教育計畫	40,172	本年度預計辦理教學事項為： <ol style="list-style-type: none"> 1. 各項教學、學生事務及輔導等業務。 2. 新購教具、圖書等各科教學設備，充實各科教材及用具。 3. 革新教學方法，提高教學效能。 4. 教師甄選業務、指定活動等項目。
學前教育計畫	113	本年度預計辦理教學事項為： <ol style="list-style-type: none"> 1. 幼兒園各項教學及活動。 2. 新購教學用品，革新教學方法，提高教學效能。 3. 幼兒園各項活動，鍛鍊幼兒強健的身體，增進幼兒各項生活智能。
一般行政管理計畫	3,052	本年度預計辦理事項為： <ol style="list-style-type: none"> 1. 綜理學校總務、人事、會計等業務。 2. 配合校務推動行政處室支援工作，進而增進校務運作。
建築及設備計畫	4,293	本年度預計辦理事項為： <ol style="list-style-type: none"> 1. 購置各科教學課程所需教學設備、圖書館典藏之圖書。 2. 辦理警衛室暨文化走廊及好望角生態教室修繕工程。 3. 辦理校園北側坡坎攔石網立柱除鏽工程。

參、預算概要

一、基金來源及用途之預計：

(一) 本年度基金來源：

臺北市地方教育發展基金－臺北市北投區大屯國民小學

業務計畫及預算概要

中華民國 113 年度

服務收入 1 千元、財產處分收入 2 千元、其他財產收入 5 千元、公庫撥款收入 4,482 萬 6 千元、學雜費收入 43 萬 9 千元、受贈收入 1 千元、雜項收入 54 萬 1 千元，本年度基金來源 4,581 萬 5 千元，較上年度預算數 4,566 萬 4 千元，增加 15 萬 1 千元，約 0.33%，主要係數位學生證補卡等收入增加所致。

(二) 本年度基金用途：

國民教育計畫 4,017 萬 2 千元，學前教育計畫 11 萬 3 千元，一般行政管理計畫 305 萬 2 千元，建築及設備計畫 429 萬 3 千元，本年度基金用途 4,763 萬元，較上年度預算數 4,645 萬 2 千元，增加 117 萬 8 千元，約 2.54%，主要係工程費用增編所致。

二、基金餘絀之預計：

本年度基金來源及用途相抵後，差短 181 萬 5 千元，較上年度預算數差短 78 萬 8 千元，增加 102 萬 7 千元，將移用以前基金餘額支應。

三、現金流量之預計：

本年度業務活動淨現金流出 181 萬 5 千元。

四、補辦預算事項：詳補辦預算明細表

(一) 固定資產之建設改良擴充 8 萬 4 千元

1.111 年度教育部補助強化校園安全防護工作經費 8 萬 4 千元。

肆、以前年度計畫實施成果概述：

一、前(111)年度計畫實施成果概述：

業務計畫	實施概況	實施成果
勞務收入	本年度預計辦理教師甄選報名費等收入。	本年度已收取教師甄選報名費 2 千元。
財產收入	本年度預計辦理財產報廢變賣之殘值收入、校園場地開放收入等。	本年度已收取校園場地開放收入 1 千元。
政府撥入收入	本年度預計由公庫撥入數。	本年度已收取公庫撥入數 4,403 萬 6 千元及教育部之補助計畫 160 萬 7 千元。
教學收入	本年度預計收取學生之學	本年度已收取學生之學

臺北市地方教育發展基金 - 臺北市北投區大屯國民小學

業務計畫及預算概要

中華民國 113 年度

	費、雜費等收入。	費、雜費等收入 51 萬 5 千元。
其他收入	本年度預計收取各界捐款及數位學生證補卡等收入。	本年度已收取各界捐款及數位學生證補卡等收入 37 萬 4 千元。
國民教育計畫	本年度預計辦理教學事項為： <ol style="list-style-type: none"> 1. 辦理各項教學、學生事務及輔導等業務。 2. 新購教具、圖書等各科教學設備，充實各科教材及用具。 3. 革新教學方法，提高教學效能。 4. 辦理教師甄選、指定活動等項目。 	辦理各項教學、學生事務及輔導等業務，新購教具、圖書等各科教學設備，充實各科教材及用具，革新教學方法，提高教學效能，辦理教師甄選、指定活動等項目，達成預期目標。
學前教育計畫	本年度預計辦理教學事項為： <ol style="list-style-type: none"> 1. 辦理幼兒園各項教學及活動。 2. 新購教學用品，革新教學方法，提高教學效能。 3. 辦理幼兒園各項活動，鍛鍊幼兒強健的身體，增進幼兒各項生活智能。 	辦理幼兒園各項教學及活動，新購教學用品，革新教學方法，提高教學效能，辦理幼兒園各項活動，鍛鍊幼兒強健的身體，增進幼兒各項生活智能，達成預期目標。
一般行政管理計畫	本年度預計辦理事項為： <ol style="list-style-type: none"> 1. 綜理學校總務、人事、會計等業務。 2. 配合校務推動行政處室支援工作，進而增進校務運作。 	綜理學校總務、人事、會計等業務，並配合校務推動行政處室支援工作，進而增進校務運作，達成預期目標。
建築及設備計畫	本年度預計辦理事項為： <ol style="list-style-type: none"> 1. 購置各學科教學課程所需教學設備。 2. 辦理多功能球場改善工程。 	<ol style="list-style-type: none"> 1. 購置各學科教學課程所需教學設備。 2. 辦理多功能球場改善工程。

臺北市地方教育發展基金－臺北市北投區大屯國民小學

業務計畫及預算概要

中華民國 113 年度

二、上年度已過期間（112 年 1 月 1 日至 6 月 30 日止）計畫實施成果概述：

業務計畫	實施概況	實施成果
徵收及依法分配收入	本年度截至 6 月 30 日止預計收取廠商履約逾期罰款等收入。	本年度截至 6 月 30 日止已收取廠商履約逾期罰款等收入 1 千元。
勞務收入	本年度截至 6 月 30 日止預計辦理收取教師甄選報名費等收入。	本年度截至 6 月 30 日止尚未收取教師甄選報名費等收入。
財產收入	本年度截至 6 月 30 日止預計辦理財產報廢變賣之殘值收入、校園場地開放收入等。	本年度截至 6 月 30 日止已收取財產報廢變賣殘值收入 1 千元。
政府撥入收入	本年度截至 6 月 30 日止預計公庫撥入數。	本年度截至 6 月 30 日止已收取公庫撥入數 2,327 萬 9 千元及教育部之補助計畫 104 萬 8 千元。
教學收入	本年度截至 6 月 30 日止預計收取學生之 1 學期學費、雜費等收入。	本年度截至 6 月 30 日止已收取學生 1 學期學費、雜費等收入 19 萬 4 千元。
其他收入	本年度截至 6 月 30 日止預計收取各界捐款及數位學生證補卡等收入。	本年度截至 6 月 30 日止尚未收各界捐款及數位學生證補卡等收入。
國民教育計畫	本年度截至 6 月 30 日止預計辦理教學事項為： 1. 辦理各項教學、學生事務、圖書及輔導等業務。 2. 新購教具、圖書等各科教學設備，充實各科教材及用具。 3. 革新教學方法，提高教學效能。 4. 辦理教師甄選、指定活動等項目。	持續辦理各項教學、學生事務及輔導等業務，新購教具、圖書等各科教學設備，充實各科教材及用具，革新教學方法，提高教學效能並辦理教師甄選、指定活動等項目，以達成預期目標。

臺北市地方教育發展基金 - 臺北市北投區大屯國民小學

業務計畫及預算概要

中華民國 113 年度

學前教育計畫	本年度截至 6 月 30 日止預計辦理教學事項為： 1. 幼兒園各項教學及活動。 2. 新購教學用品，革新教學方法，提高教學效能。 3. 辦理幼兒園各項活動，鍛鍊幼兒強健的身體，增進幼兒各項生活智能。	持續辦理幼兒園各項教學及活動，新購教學用品，革新教學方法，提高教學效能並辦理幼兒園各項活動，鍛鍊幼兒強健的身體，增進幼兒各項生活智能，以達成預期目標。
一般行政管理計畫	本年度截至 6 月 30 日止預計辦理事項為： 1. 綜理學校總務、人事、會計等業務。 2. 配合校務推動行政處室支援工作，進而增進校務運作。	持續辦理學校總務、人事、會計等業務，並配合校務推動行政處室支援工作，進而增進校務運作，以達成預期目標。
建築及設備計畫	本年度截至 6 月 30 日止預計辦理事項為： 1. 購置各科教學課程所需教學設備、圖書館典藏之圖書招標作業。 2. 辦理陶藝教室暨資源班整修工程之建築師及工程招標作業。 3. 辦理校園廣播系統暨教學廣播系統更新工程之建築師及工程招標作業。	1. 購置各科教學課程所需教學設備、圖書館典藏之圖書招標作業。 2. 辦理陶藝教室暨資源班整修工程之建築師及工程招標作業。 3. 辦理校園廣播系統暨教學廣播系統更新工程之建築師及工程招標作業。

臺北市地方教育發展基金－臺北市北投區大屯國民小學

補辦預算明細表

中華民國113年度

單位：新臺幣元

項 目	金額	辦理 年度	說 明
合計	84,000		
固定資產之建設改良擴充	84,000		
購置機械及設備	84,000	111	
警報器	84,000		教育部補助強化校園安全防護工作經費。

備註：各基金依預算法第 8 8 條規定補辦預算，應確係不及編入年度預算，且因經營環境發生重大變遷或正常業務(含執行中央補助款項目)之確實需要，並經主管機關核轉本府核准先行辦理者；不具急迫性之事項，仍應儘可能納入預算辦理。

本 頁 空 白

預算主要表

臺北市地方教育發展基金－臺北市北投區大屯國民小學

基金來源、用途及餘絀預計表

中華民國113年度

單位：新臺幣千元

前年度決算數	項 目	本年度預算數	上年度預算數	比較增減（－）
46,535	基金來源	45,815	45,664	151
2	勞務收入	1	3	-2
2	服務收入	1	3	-2
1	財產收入	7	7	
1	財產處分收入	2	2	
	其他財產收入	5	5	
45,643	政府撥入收入	44,826	44,918	-92
44,036	公庫撥款收入	44,826	44,918	-92
1,607	政府其他撥入收入			
515	教學收入	439	598	-159
515	學雜費收入	439	598	-159
374	其他收入	542	138	404
	受贈收入	1		1
374	雜項收入	541	138	403
46,747	基金用途	47,630	46,452	1,178
39,687	國民教育計畫	40,172	40,275	-103
271	學前教育計畫	113	112	1
2,661	一般行政管理計畫	3,052	2,996	56
4,127	建築及設備計畫	4,293	3,069	1,224
-212	本期賸餘(短絀)	-1,815	-788	-1,027
3,856	期初基金餘額	2,856	1,766	1,090
3,644	期末基金餘額	1,041	978	63

註：前年度決算數細數之和與總數或略有出入，係四捨五入關係，以下各表同。

臺北市地方教育發展基金－臺北市北投區大屯國民小學

現金流量預計表

中華民國113年度

單位：新臺幣千元

項 目	本 預	年 算	度 數	說 明
業務活動之現金流量				
本期賸餘(短絀)			-1,815	
業務活動之淨現金流入(流出)			-1,815	
其他活動之現金流量				
其他活動之淨現金流入(流出)				
現金及約當現金之淨增(淨減)			-1,815	
期初現金及約當現金			5,836	
期末現金及約當現金			4,021	

註：本表係採現金及約當現金基礎，包括現金及自投資日起3個月內到期或清償之債權證券。

預算明細表

臺北市地方教育發展基金－臺北市北投區大屯國民小學

基金來源－服務收入明細表

中華民國113年度

單位：新臺幣元

科 目	單位	本 年 度 預 算 數			說 明
		數量 業務量	利(費)率	金 額	
合計				1,000	
服務收入				1,000	較上年度預算數3,000元，減少2,000元。 教師甄選報名費收入。 配合預算編列至千元，增列進位數100元。
	人	3	300	900	
	年	1	100	100	

臺北市地方教育發展基金－臺北市北投區大屯國民小學

基金來源－財產處分收入明細表

中華民國113年度

單位：新臺幣元

科目	單位	本年度預算數			說明
		數量 業務量	利(費)率	金額	
合計				2,000	
財產處分收入	年	1	2,000	2,000	較上年度預算數2,000元，無增減。 出售報廢財產殘值收入。

臺北市地方教育發展基金－臺北市北投區大屯國民小學

基金來源－其他財產收入明細表

中華民國113年度

單位：新臺幣元

科 目	單位	本 年 度 預 算 數			說 明
		數量 業務量	利(費)率	金 額	
合計				5,000	
其他財產收入	年	1	5,000	5,000	較上年度預算數5,000元，無增減。 場地出借費收入(收支對列)。

臺北市地方教育發展基金－臺北市北投區大屯國民小學

基金來源－公庫撥款收入明細表

中華民國113年度

單位：新臺幣元

科 目	單位	本 年 度 預 算 數			說 明
		數量 業務量	利(費)率	金 額	
合計				44,826,000	
公庫撥款收入	年	1	44,826,000	44,826,000	較上年度預算數44,918,000元，減少92,000元。 市府補助款。

臺北市地方教育發展基金－臺北市北投區大屯國民小學

基金來源－學雜費收入明細表

中華民國113年度

單位：新臺幣元

科 目	單 位	本 年 度 預 算 數			說 明
		數量 業務量	利(費)率	金 額	
合計				439,000	
學雜費收入				439,000	較上年度預算數598,000元，減少159,000元。
	人、學期	22x2	7,000	308,000	幼兒園全日班學費收入預估學生22人。
	人、學期	22x2	2,955	130,020	幼兒園全日班雜費收入預估學生22人。
	年	1	980	980	配合預算編列至千元，增列進位數980元。

臺北市地方教育發展基金－臺北市北投區大屯國民小學

基金來源－受贈收入明細表

中華民國113年度

單位：新臺幣元

科 目	單位	本 年 度 預 算 數			說 明
		數量 業務量	利(費)率	金 額	
合計 受贈收入	年	1	1,000	1,000 1,000 1,000	較上年度預算數0元，增加1,000元。 各界捐贈教育儲蓄戶等及相關利息收入(新增)。

臺北市地方教育發展基金－臺北市北投區大屯國民小學

基金來源－雜項收入明細表

中華民國113年度

單位：新臺幣元

科 目	單位	本 年 度 預 算 數			說 明
		數量 業務量	利(費)率	金 額	
合計				541,000	
雜項收入	年	1	541,000	541,000	較上年度預算數138,000元，增加403,000元。 數位學生證補卡費及其他雜項收入。

臺北市地方教育發展基金－臺北市北投區大屯國民小學

基金用途－國民教育計畫明細表

中華民國113年度

單位：新臺幣元

前年度 決算數	上年度 預算數	科 目	本 年 度 預 算 數	說 明
39,687,057	40,275,000	合計	40,172,000	
35,589,726	36,260,000	用人費用	35,886,000	
21,317,149	21,481,860	正式員額薪資	21,481,860	較上年度預算數21,481,860元，無增減。
20,925,909	21,109,860	職員薪金	21,109,860	
			17,052,000	教職員19人薪金(詳用人費用彙計表)(含教育部補助導師費72,000元)。
			1,620,000	教師2人薪金(詳用人費用彙計表)(含教育部補助導師費12,000元)。
			2,437,860	教師2人及教保員1人薪金(詳用人費用彙計表)。
391,240	372,000	工員工資	372,000	廚工1人工資(詳用人費用彙計表)。
240,270	269,120	聘僱及兼職人員薪資	278,976	較上年度預算數269,120元，增加9,856元。
240,270	269,120	兼職人員酬金	278,976	
			5,376	補助調整授課鐘點費之外聘教師勞、健保及勞退費用(教育部補助款)。
			53,760	補助調整授課特教教師鐘點費，2人*2節*40週=160節，每節336元(教育部補助款)。
			36,000	兼辦人事兼職費，1人*12月*3,000元。
			36,000	兼辦會計兼職費，1人*12月*3,000元。
			147,840	教師代課鐘點費，本校編制教師總人數19人，按9分之1計，編列2人，每人220節，總節數2人*220節=440節，每節336元。
610,776	583,159	加(夜)班費	583,159	較上年度預算數583,159元，無增減。
37,602	59,020	延長工時加班費	59,020	
			2,220	場地開放管理人員加班費(收支對列)。
			56,800	因公所需人員加班費。
573,174	524,139	未休假加班費	524,139	
			429,600	未休假加班費。
			94,539	未休假加班費。
4,696,239	5,041,733	獎金	5,041,733	較上年度預算數5,041,733元，無增減。
2,182,995	2,403,000	考績獎金	2,403,000	
			163,000	依考績法規定核發之獎金。
			211,000	依考績法規定核發之獎金。
			2,029,000	依考績法規定核發之獎金。
2,513,244	2,638,733	年終獎金	2,638,733	

臺北市地方教育發展基金－臺北市北投區大屯國民小學

基金用途－國民教育計畫明細表

中華民國113年度

單位：新臺幣元

前年度決算數	上年度預算數	科目	本年度預算數	說明
			2,131,500	依規定於年節加發之獎金。
			202,500	依規定於年節加發之獎金。
			304,733	依規定於年節加發之獎金。
5,684,793	5,911,704	退休及卹償金	5,487,336	較上年度預算數5,911,704元，減少424,368元。
5,655,253	5,900,184	職員退休及離職金	5,475,816	
			3,126,096	退休人員月退休金，12人*21,709元*12月=3,126,096元。
			304,560	提撥退撫基金。
			175,500	提撥退撫基金。
			1,869,660	提撥退撫基金。
29,540	11,520	工員退休及離職金	11,520	提撥勞工退休準備金。
3,040,499	2,972,424	福利費	3,012,936	較上年度預算數2,972,424元，增加40,512元。
2,112,689	1,869,252	分擔員工保險費	1,862,760	
			268,128	分擔公保、勞保、健保費。
			137,844	分擔公保、勞保、健保費。
			1,456,788	分擔公保、勞保、健保費。
45,398	74,620	傷病醫藥費	106,100	
			22,500	健康檢查補助費，5人*4,500元。
			3,600	職業安全衛生健康檢查經費，3人*1,200元。
			80,000	健康檢查補助費，5人*16,000元。
258,106	231,672	員工通勤交通費	231,072	
			23,520	特教班教師上下班交通費，2人*10月*1,176元。
			14,112	教保員工上下班交通費，1人*12月*1,176元。
			6,300	教師上下班交通費，1人*10月*630元。
			11,760	教師上下班交通費，1人*10月*1,176元。
			7,560	職員上下班交通費，1人*12月*630元。
			12,096	職員上下班交通費，1人*12月*1,008元。
			58,800	教師上下班交通費，5人*10月*1,176元。
			28,224	職員上下班交通費，2人*12月*1,176元。
			56,700	教師上下班交通費，9人*10月*630元。

臺北市地方教育發展基金－臺北市北投區大屯國民小學

基金用途－國民教育計畫明細表

中華民國113年度

單位：新臺幣元

前年度 決算數	上年度 預算數	科 目	本 年 度 預 算 數	說 明
624,306	796,880	其他福利費	12,000 813,004 32,000 12,000 98,684 379,800 130,520 160,000	教師上下班交通費，1人*10月*1200元。 休假旅遊補助費。 退休人員三節慰問金，2人*6,000元。 子女教育補助費。 喪葬補助費，2人*5月*37,980元。 結婚補助費，2人*2月*32,630元。 休假旅遊補助費。
1,391,324	1,169,000	服務費用	1,233,000	
67,561	143,436	水電費	153,610	較上年度預算數143,436元，增加10,174元。
48,454	128,000	工作場所電費	138,052	
			44,616	電費基本費。
			93,436	學生在校作息時間內使用冷氣設備電費，7班*13,348元。
19,107	15,436	工作場所水費	15,558	水費基本費。
107,444	23,870	旅運費	23,870	較上年度預算數23,870元，無增減。
5,444	23,870	國內旅費	23,870	
			18,600	校外教學隨隊人員出差旅費，4人*3天*1,550元。
			5,270	因公出差旅費。
102,000		貨物運費		
93,750	3,000	印刷裝訂與廣告費	3,000	較上年度預算數3,000元，無增減。
93,750	3,000	印刷及裝訂費	3,000	
			3,000	性別平等教育輔導團教材印刷費用。
516,800	535,130	修理保養及保固費	560,330	較上年度預算數535,130元，增加25,200元。
333,218	405,720	一般房屋修護費	425,880	學校校舍及其他建築物等修繕費，33,800元*15班*80%*1.05。
169,232	115,410	機械及設備修護費	120,450	
			106,470	各項教學設備及其他公共用具之保養修護費，33,800元*15班*20%*1.05。
			2,780	場地開放器材維護費(收支對列)。
			11,200	電腦設備維護費(電腦專案計畫)。
14,350	14,000	雜項設備修護費	14,000	冷氣設備維護費，7班*2,000元。
132,874	166,864	一般服務費	197,590	較上年度預算數166,864元，增加30,726元。

臺北市地方教育發展基金－臺北市北投區大屯國民小學

基金用途－國民教育計畫明細表

中華民國113年度

單位：新臺幣元

前年度 決算數	上年度 預算數	科 目	本 年 度 預 算 數	說 明
986	1,152	佣金、匯費、經理費及手續費	1,092	委託超商代收學雜費手續費，91人*2學期*6元。
86,288	115,712	計時與計件人員酬金	121,498	
			107,520	閩客語教學支援人員鐘點費，8人*1節*40週*336元。
			13,978	閩客語教學支援人員鐘點費之外聘人員勞、健保及勞退費用。
45,600	50,000	體育活動費	75,000	
			45,000	文康活動費，本校編列教師15人，每人編列3,000元。
			12,000	文康活動費，本校編列教職員4人，每人編列3,000元。
			6,000	文康活動費，本校編列契約進用教保員1人，廚工1人，合計2人，每人編列3,000元(上述人員係幼托整合前得編列文康活動費之人員)。
			6,000	文康活動費，本校編列幼教教師2人，每人編列3,000元。
			6,000	文康活動費，本校編列特教教師2人，每人編列3,000元。
472,895	296,700	專業服務費	294,600	較上年度預算數296,700元，減少2,100元。
338,917	137,200	講課鐘點、稿費、出席審查及查詢費	137,200	
			7,200	資源班教材編輯費，1班*12月*600元。
			6,000	資源班講座鐘點費，3節*2,000元(資源班業務費)。
			8,000	國小家長教育成長暨志工培訓講座鐘點費，4節*2,000元。
			5,000	性別平等教育輔導團內聘講座鐘點費，5節*1,000元。
			13,500	性別平等教育輔導團外聘講座鐘點費，9節*1,500元。
			10,000	性別平等教育輔導團外聘講座鐘點費，5節*2,000元。
			12,000	綠屋頂計畫講座鐘點費，6節*2,000元。
			30,000	教師專業成長計畫講座鐘點費，15節*2,000

臺北市地方教育發展基金－臺北市北投區大屯國民小學

基金用途－國民教育計畫明細表

中華民國113年度

單位：新臺幣元

前年度 決算數	上年度 預算數	科 目	本 年 度 預 算 數	說 明
				元。
			18,000	性別平等教育宣導活動講座鐘點費，9節*2,000元。
			20,000	小田園教育體驗學習講座鐘點費，10節*2,000元。
			7,500	性別平等教育輔導團出席費，3人*2,500元。
9,000	10,900	委託檢驗(定)試驗認證費	10,900	
			8,500	建築物公共安全檢查簽證及申報費、消防安全檢測費等(普通班級業務費)。
			2,400	飲水機水質檢驗費，2臺*1,200元。
1,800	3,000	試務甄選費	900	教師甄選試務費用。
46,428		電腦軟體服務費		
76,750	145,600	其他專業服務費	145,600	
			20,000	學生輔導指導費。
			5,000	學童牙齒檢查費。
			72,000	工作人員午餐指導費，16人*9月*500元。
			27,000	學童午餐指導費，6班*1人*9月*500元。
			21,600	游泳池水電清潔維護費，3班*7,200元。
487,035	496,000	材料及用品費	471,000	
134,394	186,600	使用材料費	190,060	較上年度預算數186,600元，增加3,460元。
134,394	186,600	設備零件	190,060	
			9,000	小田園教育體驗學習簡易溫室、簡易網室1座。
			4,000	小田園教育體驗學習土耕教學所需相關零件、用具。
			4,000	小田園教育體驗學習水耕、魚菜共生教學所需相關零件、用具。
			4,000	小田園教育體驗學習菇類、木耳培菌教學所需相關零件、用具。
			6,000	綠屋頂計畫土耕教學零件用具：農具、澆水器具、水桶、造景、瓜網、防蟲資材等。
			6,000	綠屋頂計畫戶外盆栽櫃及花架。
			16,000	資源班教學用教具(由資源班設備費移列)。

臺北市地方教育發展基金－臺北市北投區大屯國民小學

基金用途－國民教育計畫明細表

中華民國113年度

單位：新臺幣元

前年度 決算數	上年度 預算數	科 目	本 年 度 預 算 數	說 明
			60,000	各領域教材教具(由班級設備費移列)。
			19,860	健體科教材設備費(由班級設備費移列)。
			25,200	電腦設備維護及管理費，4班*6,300元。
			36,000	班級課桌椅，20人*1,800元。
352,641	309,400	用品消耗	280,940	較上年度預算數309,400元，減少28,460元。
16,891	5,200	辦公(事務)用品	5,500	
			2,000	國小家長教育成長暨志工培訓文具紙張及材料等。
			2,000	性別平等教育宣導活動文具紙張等辦公用品。
			1,500	資源班文具紙張(資源班業務費)。
35,659	39,000	報章雜誌	19,000	
			3,000	性別平等教育輔導團專業進修參考書籍。
			16,000	訂購班級閱讀報章、雜誌(由班級設備費移列)。
15,000	15,000	醫療用品(非醫療院所使用)	15,000	健康中心藥品費。
285,091	250,200	其他用品消耗	241,440	
			82,920	普通班教學材料費，6班*13,820元。
			10,000	兒童節慶活動費。
			10,200	教學用教科書，6年級*1,700元。
			36,400	含垃圾袋費、消毒藥水、衛生清潔用品、衛生紙及教室布置費等(普通班級業務費)。
			5,000	性別平等教育輔導團會議逾時誤餐餐盒費用，50人次*100元。
			3,000	性別平等教育輔導團團務運作文具紙張等。
			7,000	小田園教育體驗學習土耕實作菜苗、種子、培養土、肥料、生物防治及工具等園藝資材。
			1,500	小田園教育體驗學習魚菜共生、菇類、木耳實作菜苗、魚、飼料、培菌物種及工具等園藝資材。
			10,000	綠屋頂計畫有機培養土。
			12,000	綠屋頂計畫護木漆。

臺北市地方教育發展基金－臺北市北投區大屯國民小學

基金用途－國民教育計畫明細表

中華民國113年度

單位：新臺幣元

前年度 決算數	上年度 預算數	科 目	本 年 度 預 算 數	說 明
			3,500	綠屋頂計畫菜苗、香草、蝴蝶食草、蜜源植物、花苗等。
			13,820	資源班教學材料費。
			46,100	運動會經費。
1,562,482	1,704,000	租金、償債、利息及相關手續費	1,874,000	
1,557,282	1,700,000	交通及運輸設備租金	1,870,000	較上年度預算數1,700,000元，增加170,000元。
1,557,282	1,700,000	車租	1,870,000	郊區學生免費通學專車車租。
5,200	4,000	雜項設備租金	4,000	較上年度預算數4,000元，無增減。
5,200	4,000	雜項設備租金	4,000	電錶租費(普通班級業務費)。
527,044	479,000	會費、捐助、補助、分攤、照護、救濟與交流活動費	538,000	
	10,000	捐助、補助與獎助	10,000	較上年度預算數10,000元，無增減。
	10,000	獎助學員生給與	10,000	教育關懷獎每校推薦1名學生獎助金。
527,044	469,000	補貼、獎勵、慰問、照護與救濟	528,000	較上年度預算數469,000元，增加59,000元。
18,698	18,600	獎勵費用	53,600	
			3,600	依「臺北市公立高級中等以下學校獎勵教師獎金發給要點」發放之獎勵，1人*3,600元(普通班級業務費)。
			50,000	敬師獎勵活動費，25人*2,000元。
508,346	450,400	其他補貼、獎勵、慰問、照護與救濟	474,400	
			965	配合預算編列至千元，增列進位數965元。
			30,600	弱勢學生教科書補助費用，18人*1,700元。
			11,000	本市市民第3胎就讀國小教育補助費，11人*1,000元。
			205,275	清寒學生餐費補助，17人*125日*55元+17人*80日*65元。
			108,000	午餐食材運費，9月*12次*1,000元。
			118,560	補助學校午餐使用有機蔬菜或有機米計畫，114人*40週*26元。
129,446	167,000	其他	170,000	
129,446	167,000	其他支出	170,000	較上年度預算數167,000元，增加3,000元。

臺北市地方教育發展基金－臺北市北投區大屯國民小學

基金用途－國民教育計畫明細表

中華民國113年度

單位：新臺幣元

前年度 決算數	上年度 預算數	科 目	本 年 度 預 算 數	說 明
129,446	167,000	其他	170,000	5,000 退休人員紀念品，1人*5,000元。 22,600 辦理校內外各項比賽、活動等相關經費。 11,300 班級自治費，113人*2學期*50元。 30,000 課後社團活動費。 100,800 執行學生路隊安全導護費及導護志工保險費。 300 配合預算編列至千元，增列進位數300元。

臺北市地方教育發展基金－臺北市北投區大屯國民小學

基金用途－學前教育計畫明細表

中華民國113年度

單位：新臺幣元

前年度 決算數	上年度 預算數	科 目	本 年 度 預 算 數	說 明
271,235	112,000	合 計	113,000	
	26,000	用人費用	26,000	
	26,000	加(夜)班費	26,000	較上年度預算數26,000元，無增減。
	26,000	延長工時加班費	26,000	因公所需人員加班費。
12,835	14,000	服務費用	14,000	
460	500	一般服務費	500	較上年度預算數500元，無增減。
460	500	佣金、匯費、經理費及手續費	500	
			288	委託超商代收學雜費手續費，24人*2學期*6元。
			212	配合預算編列至千元，增列進位數212元。
12,375	13,500	專業服務費	13,500	較上年度預算數13,500元，無增減。
12,375	13,500	其他專業服務費	13,500	學童午餐指導費，1班*3人*9月*500元。
18,989	19,000	材料及用品費	19,000	
18,989	19,000	使用材料費	19,000	較上年度預算數19,000元，無增減。
18,989	19,000	設備零件	19,000	幼兒園教材教具(由幼兒園班級設備費移列)。
218,171	5,000	會費、捐助、補助、分攤、照護、救濟與交流活動費	6,000	
218,171	5,000	補貼、獎勵、慰問、照護與救濟	6,000	較上年度預算數5,000元，增加1,000元。
218,171	5,000	其他補貼、獎勵、慰問、照護與救濟	6,000	
			5,184	補助學校午餐使用有機蔬菜或有機米計畫，27人*40週*1次*4.8元。
			816	配合預算編列至千元，增列進位數816元。
21,240	48,000	其他	48,000	
21,240	48,000	其他支出	48,000	較上年度預算數48,000元，無增減。
21,240	48,000	其他	48,000	幼兒導護費，3班以下按2人計算，2人*2學期*20週*5日*2次*60元=48,000元。

臺北市地方教育發展基金－臺北市北投區大屯國民小學

基金用途－一般行政管理計畫明細表

中華民國113年度

單位：新臺幣元

前年度 決算數	上年度 預算數	科 目	本 年 度 預 算 數	說 明
2,661,088	2,996,000	合 計	3,052,000	
	26,000	用人費用	26,000	
	26,000	加(夜)班費	26,000	較上年度預算數26,000元，無增減。
	26,000	延長工時加班費	26,000	因公所需人員加班費。
2,429,329	2,737,000	服務費用	2,793,000	
2,160		旅運費		
2,160		國內旅費		
1,990,961	2,165,392	一般服務費	2,221,864	較上年度預算數2,165,392元，增加56,472元。
6		佣金、匯費、經理費及手續費		
1,990,955	2,165,392	外包費	2,221,864	
			40,000	消化超額職工(技工、工友)業務外包費，1人*40,000元。
			912,000	職工(技工、工友)業務外包費，2人*12月*38,000元。
			1,269,864	校警勞務外包費，2人*12月*52,911元。
364,208	499,608	專業服務費	499,136	較上年度預算數499,608元，減少472元。
364,208	499,608	其他專業服務費	499,136	校園安全機械定點、機動巡邏等保全費用。
72,000	72,000	公共關係費	72,000	較上年度預算數72,000元，無增減。
72,000	72,000	公共關係費	72,000	校長特別費，12月*6,000元。
230,759	232,000	材料及用品費	232,000	
230,759	232,000	用品消耗	232,000	較上年度預算數232,000元，無增減。
230,759	232,000	辦公(事務)用品	232,000	
			231,200	統籌業務費計算如下：普通班6班、特教班1班、附設幼兒園1班，1,290元*15班*12月=232,200元，除依實際需求移列會費1,000元外，其餘如列數。
			800	配合預算編列至千元，增列進位數800元。
1,000	1,000	會費、捐助、補助、分攤、照護、救濟與交流活動費	1,000	
1,000	1,000	會費	1,000	較上年度預算數1,000元，無增減。
1,000	1,000	職業團體會費	1,000	護理師公會會費，1人*1,000元(統籌業務費)。

臺北市地方教育發展基金－臺北市北投區大屯國民小學

基金用途－建築及設備計畫明細表

中華民國113年度

單位：新臺幣元

前年度 決算數	上年度 預算數	科 目	本 年 度 預 算 數	說 明
4,127,442	3,069,000	合計	4,293,000	
4,127,442	3,069,000	購建固定資產、無形資產、非理財 目的之長期投資及營舍與設施工程 支出	4,293,000	
506,701	1,183,000	購建固定資產	495,000	
506,701	1,183,000	一般建築及設備計畫	495,000	
241,000	242,500	班級設備	281,400	
84,000	167,500	購置機械及設備	222,300	
			49,000	監視系統主機1臺(總務處)。
			149,000	新購觸控顯示器1臺(教務處)。
			24,300	新購不斷電系統1臺(總務處)。
61,000		購置交通及運輸設備		
96,000	75,000	購置雜項設備	59,100	
			18,000	新購低音直笛1支(學輔處)。
			11,000	汰換冰箱1臺(健康中心)。
			10,100	新購匹克球1組(學輔處)。
			20,000	新購圖書館典藏圖書。
181,900	231,500	資訊設備	213,600	
181,900	231,500	購置機械及設備	213,600	
			51,000	汰換筆記型電腦，2部*25,500 元(電腦專案計畫)。
			52,600	汰換桌上型電腦(含顯示器)，2 部*26,300元(電腦專案計畫)。
			14,000	汰換網路及資訊周邊設備(電 腦專案計畫)。
			96,000	汰換平板電腦，8部*12,000元(電腦專案計畫)。
83,801	709,000	校園設備		
83,801	15,000	購置機械及設備		
	694,000	購置交通及運輸設備		
36,000	36,000	購置無形資產		
36,000	36,000	一般建築及設備計畫		
36,000	36,000	資訊設備		
36,000	36,000	購置電腦軟體		
3,584,741	1,850,000	遞延支出	3,798,000	
3,584,741	1,850,000	一般建築及設備計畫	3,798,000	

臺北市地方教育發展基金－臺北市北投區大屯國民小學

基金用途－建築及設備計畫明細表

中華民國113年度

單位：新臺幣元

前年度 決算數	上年度 預算數	科 目	本 年 度 預 算 數	說 明
		警衛室暨文化走廊及好望 角生態教室修繕工程	3,648,000	
		遞延修繕房屋建築支出	3,648,000	
			3,338,208	一、施工費。
			243,689	二、委託技術服務費(總包價 法)。
			66,103	三、工程管理費(按施工費約 2%提列)。
		校園北側坡坎攔石網立柱 除鏽工程	150,000	
		其他遞延支出	150,000	
			150,000	一、施工費。
3,584,741	1,850,000	校園整修工程		
	1,194,000	遞延修繕房屋建築支出		
3,584,741	656,000	其他遞延支出		

本 頁 空 白

預 算 參 考 表

臺北市地方教育發展基金－臺北市北投區大屯國民小學

預計平衡表

中華民國113年12月31日

單位：新臺幣千元

111年(前年) 12月31日 決算數	科 目	113年12月31日 預計數	112年12月31日 預計數	比較增減(-)
7,247	資產合計	4,644	6,459	-1,815
7,247	資產	4,644	6,459	-1,815
6,666	流動資產	4,063	5,878	-1,815
6,624	現金	4,021	5,836	-1,815
6,624	銀行存款	4,021	5,836	-1,815
43	應收款項	43	43	
43	其他應收款	43	43	
541	投資、長期應收款項、貸墊款及準備金	541	541	
541	準備金	541	541	
541	其他準備金	541	541	
39	其他資產	39	39	
39	什項資產	39	39	
39	暫付及待結轉帳項	39	39	
30,558	代管資產	30,558	30,558	
30,558	應付代管資產	30,558	30,558	
7,247	負債及基金餘額合計	4,644	6,459	-1,815
3,603	負債	3,603	3,603	
3,053	流動負債	3,053	3,053	
3,053	應付款項	3,053	3,053	
2,098	應付代收款	2,098	2,098	
955	應付費用	955	955	
550	其他負債	550	550	
550	什項負債	550	550	
501	存入保證金	501	501	
49	暫收及待結轉帳項	49	49	
3,644	基金餘額	1,041	2,856	-1,815
3,644	基金餘額	1,041	2,856	-1,815
3,644	基金餘額	1,041	2,856	-1,815
3,644	累積餘額	1,041	2,856	-1,815

註：1.信託代理與保證資產(負債)前年度決算數0元，上年度預計數0元，本年度預計數0元。

2.或有資產(負債)0元。

3.本基金自93年度起，本固定項目分開原則，將屬長期固定帳項，包括固定資產4,642,291元、無形資產47,578元及長期債務0元等，另立帳類管理，未納入本表。

臺北市地方教育發展基金一

各項費用

中華民國

前年度 決算數	上年度 預算數	計畫別		合計	國民教育計畫
		用途別科目			
46,746,822	46,452,000	合計		47,630,000	40,172,000
35,589,726	36,312,000	用人費用		35,938,000	35,886,000
21,317,149	21,481,860	正式員額薪資		21,481,860	21,481,860
20,925,909	21,109,860	職員薪金		21,109,860	21,109,860
391,240	372,000	工員工資		372,000	372,000
240,270	269,120	聘僱及兼職人員薪資		278,976	278,976
240,270	269,120	兼職人員酬金		278,976	278,976
610,776	635,159	加(夜)班費		635,159	583,159
37,602	111,020	延長工時加班費		111,020	59,020
573,174	524,139	未休假加班費		524,139	524,139
4,696,239	5,041,733	獎金		5,041,733	5,041,733
2,182,995	2,403,000	考績獎金		2,403,000	2,403,000
2,513,244	2,638,733	年終獎金		2,638,733	2,638,733
5,684,793	5,911,704	退休及卹償金		5,487,336	5,487,336
5,655,253	5,900,184	職員退休及離職金		5,475,816	5,475,816
29,540	11,520	工員退休及離職金		11,520	11,520
3,040,499	2,972,424	福利費		3,012,936	3,012,936
2,112,689	1,869,252	分擔員工保險費		1,862,760	1,862,760
45,398	74,620	傷病醫藥費		106,100	106,100
258,106	231,672	員工通勤交通費		231,072	231,072
624,306	796,880	其他福利費		813,004	813,004
3,833,488	3,920,000	服務費用		4,040,000	1,233,000
67,561	143,436	水電費		153,610	153,610
48,454	128,000	工作場所電費		138,052	138,052
19,107	15,436	工作場所水費		15,558	15,558
109,604	23,870	旅運費		23,870	23,870
7,604	23,870	國內旅費		23,870	23,870
102,000		貨物運費			
93,750	3,000	印刷裝訂與廣告費		3,000	3,000
93,750	3,000	印刷及裝訂費		3,000	3,000
516,800	535,130	修理保養及保固費		560,330	560,330

臺北市北投區大屯國民小學

彙計表

113年度

單位：新臺幣元

學前教育計畫	一般行政管理計畫	建築及設備計畫			
113,000	3,052,000	4,293,000			
26,000	26,000				
26,000	26,000				
26,000	26,000				
14,000	2,793,000				

臺北市地方教育發展基金一

各項費用

中華民國

前年度 決算數	上年度 預算數	計畫別		合計	國民教育計畫
		用途別科目			
333,218	405,720	一般房屋修護費		425,880	425,880
169,232	115,410	機械及設備修護費		120,450	120,450
14,350	14,000	雜項設備修護費		14,000	14,000
2,124,295	2,332,756	一般服務費		2,419,954	197,590
1,452	1,652	佣金、匯費、經理費及手續費		1,592	1,092
1,990,955	2,165,392	外包費		2,221,864	
86,288	115,712	計時與計件人員酬金		121,498	121,498
45,600	50,000	體育活動費		75,000	75,000
849,478	809,808	專業服務費		807,236	294,600
338,917	137,200	講課鐘點、稿費、出席審查及查詢費		137,200	137,200
9,000	10,900	委託檢驗(定)試驗認證費		10,900	10,900
1,800	3,000	試務甄選費		900	900
46,428		電腦軟體服務費			
453,333	658,708	其他專業服務費		658,236	145,600
72,000	72,000	公共關係費		72,000	
72,000	72,000	公共關係費		72,000	
736,783	747,000	材料及用品費		722,000	471,000
153,383	205,600	使用材料費		209,060	190,060
153,383	205,600	設備零件		209,060	190,060
583,400	541,400	用品消耗		512,940	280,940
247,650	237,200	辦公(事務)用品		237,500	5,500
35,659	39,000	報章雜誌		19,000	19,000
15,000	15,000	醫療用品(非醫療院所使用)		15,000	15,000
285,091	250,200	其他用品消耗		241,440	241,440
1,562,482	1,704,000	租金、償債、利息及相關手續費		1,874,000	1,874,000
1,557,282	1,700,000	交通及運輸設備租金		1,870,000	1,870,000
1,557,282	1,700,000	車租		1,870,000	1,870,000
5,200	4,000	雜項設備租金		4,000	4,000
5,200	4,000	雜項設備租金		4,000	4,000
4,127,442	3,069,000	購建固定資產、無形資產、非理財目的 之長期投資及營舍與設施工程支出		4,293,000	
506,701	1,183,000	購建固定資產		495,000	

臺北市北投區大屯國民小學

彙計表

113年度

單位：新臺幣元

學前教育計畫	一般行政管理計畫	建築及設備計畫			
500	2,221,864				
500	2,221,864				
13,500	499,136				
13,500	499,136				
	72,000				
	72,000				
19,000	232,000				
19,000					
19,000					
	232,000				
	232,000				
		4,293,000			
		495,000			

臺北市地方教育發展基金一

各項費用

中華民國

前年度 決算數	上年度 預算數	計畫別	合計	國民教育計畫
		用途別科目		
349,701	414,000	購置機械及設備	435,900	
61,000	694,000	購置交通及運輸設備		
96,000	75,000	購置雜項設備	59,100	
36,000	36,000	購置無形資產		
36,000	36,000	購置電腦軟體		
3,584,741	1,850,000	遞延支出	3,798,000	
	1,194,000	遞延修繕房屋建築支出	3,648,000	
3,584,741	656,000	其他遞延支出	150,000	
746,215	485,000	會費、捐助、補助、分攤、照護、救濟 與交流活動費	545,000	538,000
1,000	1,000	會費	1,000	
1,000	1,000	職業團體會費	1,000	
	10,000	捐助、補助與獎助	10,000	10,000
	10,000	獎助學員生給與	10,000	10,000
745,215	474,000	補貼、獎勵、慰問、照護與救濟	534,000	528,000
18,698	18,600	獎勵費用	53,600	53,600
726,517	455,400	其他補貼、獎勵、慰問、照護與救 濟	480,400	474,400
150,686	215,000	其他	218,000	170,000
150,686	215,000	其他支出	218,000	170,000
150,686	215,000	其他	218,000	170,000

臺北市北投區大屯國民小學

彙計表

113年度

單位：新臺幣元

學前教育計畫	一般行政管理計畫	建築及設備計畫			
		435,900			
		59,100			
		3,798,000			
		3,648,000			
		150,000			
6,000	1,000				
	1,000				
	1,000				
6,000					
6,000					
48,000					
48,000					
48,000					

臺北市地方教育發展基金－臺北市北投區大屯國民小學

員工人數彙計表

中華民國113年度

單位：人

計 畫 及 項 目	上年度最高可 進用員額數	本年度 增減(-)數	本年度最高可 進用員額數	說 明
合計	25		25	
國民教育計畫部分	25		25	
職員	24		24	
技工	1		1	

註：1.本表約僱、聘用係指奉准有案之約聘僱人員。

2.外包費編列工友外包2人、校警外包2人及消化超額工友1人等，計222萬1,864元。 3.計時與計件人員酬金編列閩客語教學支援人員鐘點費等，計12萬1,498元。

本 頁 空 白

臺北市地方教育發展基金一

用人費用

中華民國

計畫及項目	合計	正式 員額 薪資	聘僱 人員 薪資	加(夜) 班費	津貼	獎 金		
						年終獎金	考績獎金	其他
合計	35,938,000	21,481,860		635,159		2,638,733	2,403,000	
國民教育計畫	35,886,000	21,481,860		583,159		2,638,733	2,403,000	
正式人員	32,468,928	21,481,860		583,159		2,638,733	2,403,000	
兼任人員	278,976							
其他人員	3,138,096							
學前教育計畫	26,000			26,000				
正式人員	26,000			26,000				
一般行政管理計畫	26,000			26,000				
正式人員	26,000			26,000				

註：1.本表兼任人員用人費用，係學校教職員兼課或請假代課鐘點費。2.外包費編列工友外包2人、校警外包2人及消化超額工友1人等，計222萬1,864元。3.計時與計件人員酬金編列閩客語教學支援人員鐘點費等，計12萬1,498元。

臺北市北投區大屯國民小學

彙計表

113年度

單位：新臺幣元

退休及卹償金		資遣費	福 利 費					提繳費	兼任 人員 用人 費用
退休金	卹償金		分擔 保險費	傷病 醫藥費	提撥 福利金	員工通勤 交通費	其他		
5,487,336			1,862,760	106,100		231,072	813,004		278,976
5,487,336			1,862,760	106,100		231,072	813,004		278,976
2,361,240			1,862,760	106,100		231,072	801,004		278,976
3,126,096							12,000		

臺北市地方教育發展基金－臺北市北投區大屯國民小學

單位（或計畫）成本分析表

中華民國113年度

單位：新臺幣千元

計 畫 別	單 位	單位成本(元)或 平均利(費)率	數 量	預 算 數	說 明
合計				47,630	
國民教育計畫				40,172	
學前教育計畫				113	
一般行政管理計畫				3,052	
建築及設備計畫				4,293	

臺北市地方教育發展基金－臺北市北投區大屯國民小學

5年來主要業務計畫分析表

中華民國113年度

單位：新臺幣千元

年度及項目	單位	數量	單位成本(元)或 平均利(費)率	金額	說明
(本)年度預算數					
國民教育計畫				40,172	
學前教育計畫				113	
(上)年度預算數					
國民教育計畫				40,275	
學前教育計畫				112	
(前)年度決算數					
國民教育計畫				39,687	
學前教育計畫				271	
(110)年度決算數					
國民教育計畫				39,271	
學前教育計畫				59	
(109)年度決算數					
國民教育計畫				26,556	
學前教育計畫				3,923	

臺北市地方教育發展基金－臺北市北投區大屯國民小學

資本資產明細表

中華民國113年度

單位：新臺幣千元

項 目	取得成本 (期初餘額)	以前年度 累計折舊/ 長期投資 評 價	本 年 度 變 動				本年度累計折 舊/長期投資 評價變動數	期末餘額	
			增加		減少				主要增減 原因說明
			金額	類型	金額	類型			
合計	14,303	8,553	495		31		1,523	4,690	
土地改良物	625	153					21	452	
房屋及建築	1,184	429					21	733	
機械及設備	7,451	5,125	436	增置			894	1,868	
交通及運輸 設備	1,369	337					166	866	
雜項設備	3,595	2,509	59	增置			422	724	
電腦軟體	79				31	無形資 產攤銷		48	