

中華民國 113 年度

4-0501641

臺北市總預算

臺北市政府教育局主管

臺北市地方教育發展基金

臺北市北投區大屯國民小學附屬單位預算之分預算

(特別收入基金)

臺北市北投區大屯國民小學編

臺北市地方教育發展基金－臺北市北投區大屯國民小學

目次

中華民國113年度

| | |
|----------------------------|------------|
| 一、財務摘要 | 第 1 頁 |
| 二、業務計畫及預算概要 | 第 3 -11 頁 |
| 三、預算主要表 | |
| (一) 基金來源、用途及餘絀預計表 | 第 13 頁 |
| (二) 現金流量預計表 | 第 14 頁 |
| 四、預算明細表 | |
| (一) 基金來源－服務收入明細表 | 第 15 頁 |
| (二) 基金來源－財產處分收入明細表 | 第 16 頁 |
| (三) 基金來源－其他財產收入明細表 | 第 17 頁 |
| (四) 基金來源－公庫撥款收入明細表 | 第 18 頁 |
| (五) 基金來源－學雜費收入明細表 | 第 19 頁 |
| (六) 基金來源－受贈收入明細表 | 第 20 頁 |
| (七) 基金來源－雜項收入明細表 | 第 21 頁 |
| (八) 基金用途－國民教育計畫明細表 | 第 22 -29 頁 |
| (九) 基金用途－學前教育計畫明細表 | 第 30 頁 |
| (十) 基金用途－一般行政管理計畫明細表 | 第 31 頁 |
| (十一) 基金用途－建築及設備計畫明細表 | 第 32 -33 頁 |
| 五、預算參考表 | |
| (一) 預計平衡表 | 第 35 頁 |
| (二) 各項費用彙計表 | 第 36 -41 頁 |
| (三) 員工人數彙計表 | 第 42 頁 |
| (四) 用人費用彙計表 | 第 44 -45 頁 |
| (五) 單位（或計畫）成本分析表 | 第 46 頁 |

臺北市地方教育發展基金－臺北市北投區大屯國民小學

目 次

中華民國113年度

(六) 5年來主要業務計畫分析表 第 47 頁

(七) 資本資產明細表 第 48 頁

臺北市地方教育發展基金－臺北市北投區大屯國民小學

財務摘要

中華民國113年度

單位：新臺幣千元

| 項 目 | 本 年 度 | 上 年 度 | 比較增減數 | % |
|---------------|--------|--------|--------|--------|
| 經營成績： | | | | |
| 基金來源 | 45,815 | 45,664 | 151 | 0.33 |
| 基金用途 | 47,630 | 46,452 | 1,178 | 2.54 |
| 賸餘(短絀) | -1,815 | -788 | -1,027 | -- |
| 餘絀情形： | | | | |
| 基金餘額 | 1,041 | 2,856 | -1,815 | -63.55 |
| 現金流量(註)： | | | | |
| 現金及約當現金之淨增(減) | -1,815 | -788 | -1,027 | -- |

附註：現金流量係採現金及約當現金基礎，包括現金及自投資日起3個月內到期或清償之債權證券。

本 頁 空 白

業務計畫及預算概要

臺北市地方教育發展基金－臺北市北投區大屯國民小學

業務計畫及預算概要

中華民國 113 年度

壹、基金概況

一、設立宗旨及願景：

- (一) 本校遵照憲法第 158 條及 160 條規定，教育文化應發展國民之民族精神、自治精神，國民道德與健全體格、科學及生活智能，以培養八大學習領域及十大基本能力。
- (二) 本校自 91 年度起依教育經費編列與管理法第 13 條規定設置「臺北市地方教育發展基金」，以促進教育健全發展，提昇教育經費運用績效。
- (三) 本校以「培育健全人格」為教育使命，以「健康、快樂、卓越」為學校願景，以此建構精緻優質、創新卓越的國民小學永續校園，學生在健康、品德、閱讀、才藝四大主軸中成長，型塑才德兼備的好孩子、自我肯定的未來公民。

二、施政重點：

- (一) 開啟多元智慧：尊重每個學生獨特的個性，以多元智慧的觀點協助他找到生命的亮點，肯定天生我才必有用，能知於學，樂於學。
- (二) 培養生活能力：培養學生帶得走的公民關鍵能力，強化自我管理、閱讀理解、理性批判、問題解決、奉獻服務、溝通表達等核心素養。
- (三) 蘊育人文情懷：在溫馨開放的校園文化中，孕育人文情懷，學會尊重、包容；建構生命的價值、完成人性的開展。
- (四) 建置溫馨民主的校園文化：
 1. 以參與式管理、落實行政、教師會、家長會三者的良性互動。
 2. 以學生第一，教學優先的觀念提昇行政服務效率。
 3. 放下威權心態，開啟校園民主之風氣。
- (五) 推動適性教學：
 1. 落實校本課程理念，採多元化、活潑化的教學及評量。
 2. 運用校內、外資源，加強多元學習能力。
 3. 關懷相對弱勢學生之教學及輔導。
 4. 推動行動學習，充實學生運用資訊之知能，並提昇教師運用學習載具教學之能力。

臺北市地方教育發展基金－臺北市北投區大屯國民小學

業務計畫及預算概要

中華民國 113 年度

(六) 辦理發展性的訓輔活動：

1. 辦理各項活動、競賽及展演。
2. 推動校內外學習服務。
3. 發展績優社團及校隊，如籃球隊、搏擊社、舞獅社等。
4. 加強新興領域教育的辦理，並融入各科教學以收成效。

三、組織概況：

本校設置校長 1 人，綜理全校校務，下設教務處、學輔處、總務處及幼兒園等單位。

內部分層業務如下：

(一) 教務處：秉承校長之命，辦理全校教務事項。

1. 教學組：掌理課程編排、課業考查、教學研究、教學指導、註冊、編班、轉學、學籍保管、各項獎助學金補助及成績考查等有關事項。
2. 資設組：掌理教科書編選、教學用具之管理、保管及出版學校刊物、電腦設備及區域網路之管理、保管等事項。

(二) 學輔處：秉承校長之命，辦理全校學生事務、學生學習輔導、生活輔導、生涯輔導等事項。

訓育組：掌理訓育計畫之擬定及辦理各類訓育活動、學生體育活動、體格鍛鍊、健康檢查、個人及環境衛生檢查、保健、學生個案建立、學習輔導、生活輔導、生涯輔導及兩性教育、親職教育、輔導資料蒐集建檔、組訓愛心家長、實施測驗、社區人力整合、出版親職刊物、特殊教育計畫章則、親師輔導諮詢、特教班甄選鑑別、實施各項診斷測驗、特教兒童追蹤輔導等事項。

(三) 總務處：秉承校長之命，辦理全校總務事項。

事務組：掌理校舍、校具、財產、物品採購保管、工程發包、監工及驗收、收發登錄、撰擬繕校、典守學校印信、檔案保管、整理各項會議紀錄及校史、現金、零用金、票據、契約之保管等收支事項、辦理員工薪津發放及各項扣繳單據證明等。

(四) 幼兒園：秉承校長之命，綜理園務、規劃幼兒教學、保育、環境與各項措施。

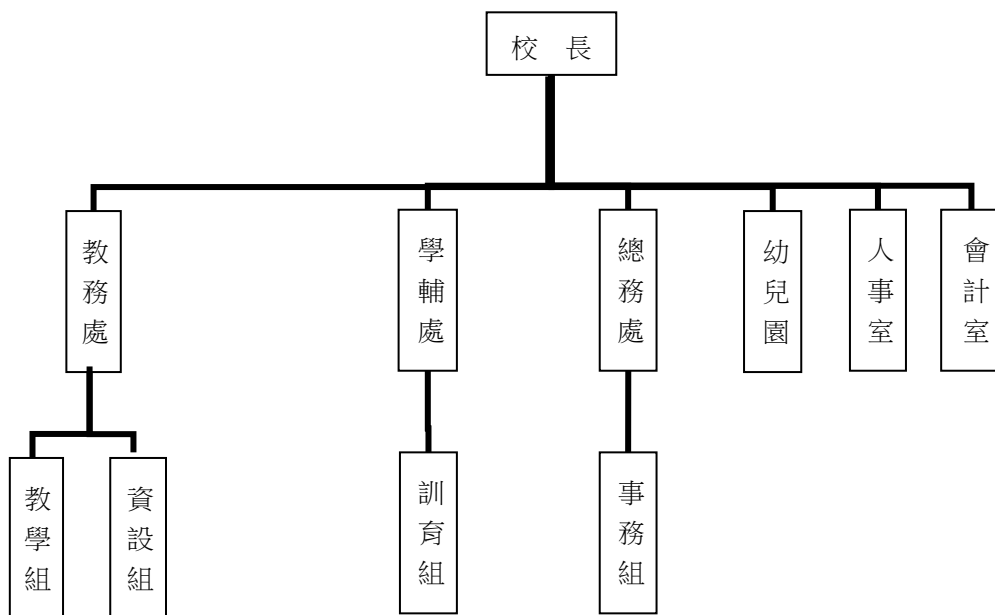
臺北市地方教育發展基金－臺北市北投區大屯國民小學

業務計畫及預算概要

中華民國 113 年度

(五) 人事室：秉承上級人事機關之監督與指導，並受校長之指揮，依法辦理人事管理查核等事項。

(六) 會計室：秉承上級主計機關之監督與指導，並受校長之指揮，依法辦理歲計、會計、統計等事項。



四、基金歸類及屬性：

本校地方教育發展基金依據教育經費編列與管理法第 13 條規定設置，本基金為預算法第 4 條第 1 項第 2 款第 5 目所定之特別收入基金，以本府教育局為管理機關。

貳、業務計畫

一、基金來源：

單位：新臺幣千元

| 業務計畫 | 本年度預算數 | 實施內容 |
|------|--------|-------------------------------|
| 勞務收入 | 1 | 本年度預計辦理 2 學期收取教師甄選報名費等收入。 |
| 財產收入 | 7 | 本年度預計辦理財產報廢變賣之殘值收入、校園場地開放收入等。 |

臺北市地方教育發展基金－臺北市北投區大屯國民小學

業務計畫及預算概要

中華民國 113 年度

| | | |
|--------|--------|-------------------------|
| 政府撥入收入 | 44,826 | 本年度預計由公庫撥入數。 |
| 教學收入 | 439 | 本年度預計收取學生之學費、雜費等收入。 |
| 其他收入 | 542 | 本年度預計收取各界捐款及數位學生證補卡等收入。 |

二、基金用途：

單位：新臺幣千元

| 業務計畫 | 本年度預算數 | 實施內容 |
|----------|--------|---|
| 國民教育計畫 | 40,172 | 本年度預計辦理教學事項為： 1. 各項教學、學生事務及輔導等業務。 2. 新購教具、圖書等各科教學設備，充實各科教材及用具。 3. 革新教學方法，提高教學效能。 4. 教師甄選業務、指定活動等項目。 |
| 學前教育計畫 | 113 | 本年度預計辦理教學事項為： 1. 幼兒園各項教學及活動。 2. 新購教學用品，革新教學方法，提高教學效能。 3. 幼兒園各項活動，鍛鍊幼兒強健的身體，增進幼兒各項生活智能。 |
| 一般行政管理計畫 | 3,052 | 本年度預計辦理事項為： 1. 綜理學校總務、人事、會計等業務。 2. 配合校務推動行政處室支援工作，進而增進校務運作。 |
| 建築及設備計畫 | 4,293 | 本年度預計辦理事項為： 1. 購置各科教學課程所需教學設備、圖書館典藏之圖書。 2. 辦理警衛室暨文化走廊及好望角生態教室修繕工程。 3. 辦理校園北側坡坎攔石網立柱除鏽工程。 |

參、預算概要

一、基金來源及用途之預計：

(一) 本年度基金來源：

臺北市地方教育發展基金 – 臺北市北投區大屯國民小學

業務計畫及預算概要

中華民國 113 年度

服務收入 1 千元、財產處分收入 2 千元、其他財產收入 5 千元、公庫撥款收入 4,482 萬 6 千元、學雜費收入 43 萬 9 千元、受贈收入 1 千元、雜項收入 54 萬 1 千元，本年度基金來源 4,581 萬 5 千元，較上年度預算數 4,566 萬 4 千元，增加 15 萬 1 千元，約 0.33%，主要係數位學生證補卡等收入增加所致。

(二) 本年度基金用途：

國民教育計畫 4,017 萬 2 千元，學前教育計畫 11 萬 3 千元，一般行政管理計畫 305 萬 2 千元，建築及設備計畫 429 萬 3 千元，本年度基金用途 4,763 萬元，較上年度預算數 4,645 萬 2 千元，增加 117 萬 8 千元，約 2.54%，主要係工程費用增編所致。

二、基金餘絀之預計：

本年度基金來源及用途相抵後，差短 181 萬 5 千元，較上年度預算數差短 78 萬 8 千元，增加 102 萬 7 千元，將移用以前基金餘額支應。

三、現金流量之預計：

本年度業務活動淨現金流出 181 萬 5 千元。

四、補辦預算事項：詳補辦預算明細表

(一) 固定資產之建設改良擴充 8 萬 4 千元

1.111 年度教育部補助強化校園安全防護工作經費 8 萬 4 千元。

肆、以前年度計畫實施成果概述：

一、前(111)年度計畫實施成果概述：

| 業務計畫 | 實施概況 | 實施成果 |
|--------|-------------------------------|---|
| 勞務收入 | 本年度預計辦理教師甄選報名費等收入。 | 本年度已收取教師甄選報名費 2 千元。 |
| 財產收入 | 本年度預計辦理財產報廢變賣之殘值收入、校園場地開放收入等。 | 本年度已收取校園場地開放收入 1 千元。 |
| 政府撥入收入 | 本年度預計由公庫撥入數。 | 本年度已收取公庫撥入數 4,403 萬 6 千元及教育部之補助計畫 160 萬 7 千元。 |
| 教學收入 | 本年度預計收取學生之學 | 本年度已收取學生之學 |

臺北市地方教育發展基金 - 臺北市北投區大屯國民小學

業務計畫及預算概要

中華民國 113 年度

| | | |
|----------|---|--|
| | 費、雜費等收入。 | 費、雜費等收入 51 萬 5 千元。 |
| 其他收入 | 本年度預計收取各界捐款及數位學生證補卡等收入。 | 本年度已收取各界捐款及數位學生證補卡等收入 37 萬 4 千元。 |
| 國民教育計畫 | <p>本年度預計辦理教學事項為：</p> <ol style="list-style-type: none"> 1. 辦理各項教學、學生事務及輔導等業務。 2. 新購教具、圖書等各科教學設備，充實各科教材及用具。 3. 革新教學方法，提高教學效能。 4. 辦理教師甄選、指定活動等項目。 | <p>辦理各項教學、學生事務及輔導等業務，新購教具、圖書等各科教學設備，充實各科教材及用具，革新教學方法，提高教學效能，辦理教師甄選、指定活動等項目，達成預期目標。</p> |
| 學前教育計畫 | <p>本年度預計辦理教學事項為：</p> <ol style="list-style-type: none"> 1. 辦理幼兒園各項教學及活動。 2. 新購教學用品，革新教學方法，提高教學效能。 3. 辦理幼兒園各項活動，鍛鍊幼兒強健的身體，增進幼兒各項生活智能。 | <p>辦理幼兒園各項教學及活動，新購教學用品，革新教學方法，提高教學效能，辦理幼兒園各項活動，鍛鍊幼兒強健的身體，增進幼兒各項生活智能，達成預期目標。</p> |
| 一般行政管理計畫 | <p>本年度預計辦理事項為：</p> <ol style="list-style-type: none"> 1. 綜理學校總務、人事、會計等業務。 2. 配合校務推動行政處室支援工作，進而增進校務運作。 | <p>綜理學校總務、人事、會計等業務，並配合校務推動行政處室支援工作，進而增進校務運作，達成預期目標。</p> |
| 建築及設備計畫 | <p>本年度預計辦理事項為：</p> <ol style="list-style-type: none"> 1. 購置各學科教學課程所需教學設備。 2. 辦理多功能球場改善工程。 | <ol style="list-style-type: none"> 1. 購置各學科教學課程所需教學設備。 2. 辦理多功能球場改善工程。 |

臺北市地方教育發展基金－臺北市北投區大屯國民小學

業務計畫及預算概要

中華民國 113 年度

二、上年度已過期間（112 年 1 月 1 日至 6 月 30 日止）計畫實施成果概述：

| 業務計畫 | 實施概況 | 實施成果 |
|-----------|--|--|
| 徵收及依法分配收入 | 本年度截至 6 月 30 日止預計收取廠商履約逾期罰款等收入。 | 本年度截至 6 月 30 日止已收取廠商履約逾期罰款等收入 1 千元。 |
| 勞務收入 | 本年度截至 6 月 30 日止預計辦理收取教師甄選報名費等收入。 | 本年度截至 6 月 30 日止尚未收取教師甄選報名費等收入。 |
| 財產收入 | 本年度截至 6 月 30 日止預計辦理財產報廢變賣之殘值收入、校園場地開放收入等。 | 本年度截至 6 月 30 日止已收取財產報廢變賣殘值收入 1 千元。 |
| 政府撥入收入 | 本年度截至 6 月 30 日止預計公庫撥入數。 | 本年度截至 6 月 30 日止已收取公庫撥入數 2,327 萬 9 千元及教育部之補助計畫 104 萬 8 千元。 |
| 教學收入 | 本年度截至 6 月 30 日止預計收取學生之 1 學期學費、雜費等收入。 | 本年度截至 6 月 30 日止已收取學生 1 學期學費、雜費等收入 19 萬 4 千元。 |
| 其他收入 | 本年度截至 6 月 30 日止預計收取各界捐款及數位學生證補卡等收入。 | 本年度截至 6 月 30 日止尚未收各界捐款及數位學生證補卡等收入。 |
| 國民教育計畫 | 本年度截至 6 月 30 日止預計辦理教學事項為： 1. 辦理各項教學、學生事務、圖書及輔導等業務。 2. 新購教具、圖書等各科教學設備，充實各科教材及用具。 3. 革新教學方法，提高教學效能。 4. 辦理教師甄選、指定活動等項目。 | 持續辦理各項教學、學生事務及輔導等業務，新購教具、圖書等各科教學設備，充實各科教材及用具，革新教學方法，提高教學效能並辦理教師甄選、指定活動等項目，以達成預期目標。 |

臺北市地方教育發展基金 - 臺北市北投區大屯國民小學

業務計畫及預算概要

中華民國 113 年度

| | | |
|----------|---|--|
| 學前教育計畫 | 本年度截至 6 月 30 日止預計辦理教學事項為： 1. 幼兒園各項教學及活動。 2. 新購教學用品，革新教學方法，提高教學效能。 3. 辦理幼兒園各項活動，鍛鍊幼兒強健的身體，增進幼兒各項生活智能。 | 持續辦理幼兒園各項教學及活動，新購教學用品，革新教學方法，提高教學效能並辦理幼兒園各項活動，鍛鍊幼兒強健的身體，增進幼兒各項生活智能，以達成預期目標。 |
| 一般行政管理計畫 | 本年度截至 6 月 30 日止預計辦理事項為： 1. 綜理學校總務、人事、會計等業務。 2. 配合校務推動行政處室支援工作，進而增進校務運作。 | 持續辦理學校總務、人事、會計等業務，並配合校務推動行政處室支援工作，進而增進校務運作，以達成預期目標。 |
| 建築及設備計畫 | 本年度截至 6 月 30 日止預計辦理事項為： 1. 購置各科教學課程所需教學設備、圖書館典藏之圖書招標作業。 2. 辦理陶藝教室暨資源班整修工程之建築師及工程招標作業。 3. 辦理校園廣播系統暨教學廣播系統更新工程之建築師及工程招標作業。 | 1. 購置各科教學課程所需教學設備、圖書館典藏之圖書招標作業。 2. 辦理陶藝教室暨資源班整修工程之建築師及工程招標作業。 3. 辦理校園廣播系統暨教學廣播系統更新工程之建築師及工程招標作業。 |

臺北市地方教育發展基金－臺北市北投區大屯國民小學

補辦預算明細表

中華民國113年度

單位：新臺幣元

| 項 目 | 金額 | 辦理 年度 | 說 明 |
|-------------|--------|----------|--------------------|
| 合計 | 84,000 | | |
| 固定資產之建設改良擴充 | 84,000 | | |
| 購置機械及設備 | 84,000 | 111 | |
| 警報器 | 84,000 | | 教育部補助強化校園安全防护工作經費。 |

備註：各基金依預算法第88條規定補辦預算，應確係不及編入年度預算，且因經營環境發生重大變遷或正常業務(含執行中央補助款項目)之確實需要，並經主管機關核轉本府核准先行辦理者；不具急迫性之事項，仍應儘可能納入預算辦理。

本 頁 空 白

預算主要表

臺北市地方教育發展基金－臺北市北投區大屯國民小學

基金來源、用途及餘絀預計表

中華民國113年度

單位：新臺幣千元

| 前年度決算數 | 項 目 | 本年度預算數 | 上年度預算數 | 比較增減（－） |
|--------|----------|--------|--------|---------|
| 46,535 | 基金來源 | 45,815 | 45,664 | 151 |
| 2 | 勞務收入 | 1 | 3 | -2 |
| 2 | 服務收入 | 1 | 3 | -2 |
| 1 | 財產收入 | 7 | 7 | |
| 1 | 財產處分收入 | 2 | 2 | |
| | 其他財產收入 | 5 | 5 | |
| 45,643 | 政府撥入收入 | 44,826 | 44,918 | -92 |
| 44,036 | 公庫撥款收入 | 44,826 | 44,918 | -92 |
| 1,607 | 政府其他撥入收入 | | | |
| 515 | 教學收入 | 439 | 598 | -159 |
| 515 | 學雜費收入 | 439 | 598 | -159 |
| 374 | 其他收入 | 542 | 138 | 404 |
| | 受贈收入 | 1 | | 1 |
| 374 | 雜項收入 | 541 | 138 | 403 |
| 46,747 | 基金用途 | 47,630 | 46,452 | 1,178 |
| 39,687 | 國民教育計畫 | 40,172 | 40,275 | -103 |
| 271 | 學前教育計畫 | 113 | 112 | 1 |
| 2,661 | 一般行政管理計畫 | 3,052 | 2,996 | 56 |
| 4,127 | 建築及設備計畫 | 4,293 | 3,069 | 1,224 |
| -212 | 本期賸餘(短絀) | -1,815 | -788 | -1,027 |
| 3,856 | 期初基金餘額 | 2,856 | 1,766 | 1,090 |
| 3,644 | 期末基金餘額 | 1,041 | 978 | 63 |

註：前年度決算數細數之和與總數或略有出入，係四捨五入關係，以下各表同。

臺北市地方教育發展基金－臺北市北投區大屯國民小學

現金流量預計表

中華民國113年度

單位：新臺幣千元

| 項 目 | 本 預 | 年 算 | 度 數 | 說 明 |
|----------------|--------|--------|--------|-----|
| 業務活動之現金流量 | | | | |
| 本期賸餘(短絀) | | | -1,815 | |
| 業務活動之淨現金流入(流出) | | | -1,815 | |
| 其他活動之現金流量 | | | | |
| 其他活動之淨現金流入(流出) | | | | |
| 現金及約當現金之淨增(淨減) | | | -1,815 | |
| 期初現金及約當現金 | | | 5,836 | |
| 期末現金及約當現金 | | | 4,021 | |

註：本表係採現金及約當現金基礎，包括現金及自投資日起3個月內到期或清償之債權證券。

預算明細表

臺北市地方教育發展基金－臺北市北投區大屯國民小學

基金來源－服務收入明細表

中華民國113年度

單位：新臺幣元

| 科 目 | 單位 | 本 年 度 預 算 數 | | | 說 明 |
|------|----|-------------|-------|-------|---|
| | | 數量 業務量 | 利(費)率 | 金 額 | |
| 合計 | | | | 1,000 | |
| 服務收入 | | | | 1,000 | 較上年度預算數3,000元，減少2,000元。 教師甄選報名費收入。 配合預算編列至千元，增列進位數100元。 |
| | 人 | 3 | 300 | 900 | |
| | 年 | 1 | 100 | 100 | |

臺北市地方教育發展基金－臺北市北投區大屯國民小學

基金來源－財產處分收入明細表

中華民國113年度

單位：新臺幣元

| 科目 | 單位 | 本年度預算數 | | | 說明 |
|--------|----|-----------|-------|-------|-----------------------------------|
| | | 數量 業務量 | 利(費)率 | 金額 | |
| 合計 | | | | 2,000 | |
| 財產處分收入 | 年 | 1 | 2,000 | 2,000 | 較上年度預算數2,000元，無增減。 出售報廢財產殘值收入。 |

臺北市地方教育發展基金－臺北市北投區大屯國民小學

基金來源－其他財產收入明細表

中華民國113年度

單位：新臺幣元

| 科 目 | 單位 | 本 年 度 預 算 數 | | | 說 明 |
|--------|----|-------------|-------|-------|--------------------------------------|
| | | 數量 業務量 | 利(費)率 | 金 額 | |
| 合計 | | | | 5,000 | |
| 其他財產收入 | 年 | 1 | 5,000 | 5,000 | 較上年度預算數5,000元，無增減。 場地出借費收入(收支對列)。 |

臺北市地方教育發展基金－臺北市北投區大屯國民小學

基金來源－公庫撥款收入明細表

中華民國113年度

單位：新臺幣元

| 科 目 | 單位 | 本 年 度 預 算 數 | | | 說 明 |
|--------|----|-------------|------------|------------|---|
| | | 數量 業務量 | 利(費)率 | 金 額 | |
| 合計 | | | | 44,826,000 | |
| 公庫撥款收入 | 年 | 1 | 44,826,000 | 44,826,000 | 較上年度預算數44,918,000元，減少92,000元。 市府補助款。 |

臺北市地方教育發展基金－臺北市北投區大屯國民小學

基金來源－學雜費收入明細表

中華民國113年度

單位：新臺幣元

| 科 目 | 單 位 | 本 年 度 預 算 數 | | | 說 明 |
|-------|------|-------------|-------|---------|-----------------------------|
| | | 數量 業務量 | 利(費)率 | 金 額 | |
| 合計 | | | | 439,000 | |
| 學雜費收入 | | | | 439,000 | 較上年度預算數598,000元，減少159,000元。 |
| | 人、學期 | 22x2 | 7,000 | 308,000 | 幼兒園全日班學費收入預估學生22人。 |
| | 人、學期 | 22x2 | 2,955 | 130,020 | 幼兒園全日班雜費收入預估學生22人。 |
| | 年 | 1 | 980 | 980 | 配合預算編列至千元，增列進位數980元。 |

臺北市地方教育發展基金－臺北市北投區大屯國民小學

基金來源－受贈收入明細表

中華民國113年度

單位：新臺幣元

| 科 目 | 單位 | 本 年 度 預 算 數 | | | 說 明 |
|------------|----|-------------|-------|-------------------------|---|
| | | 數量 業務量 | 利(費)率 | 金 額 | |
| 合計 受贈收入 | 年 | 1 | 1,000 | 1,000 1,000 1,000 | 較上年度預算數0元，增加1,000元。 各界捐贈教育儲蓄戶等及相關利息收入(新增)。 |

臺北市地方教育發展基金－臺北市北投區大屯國民小學

基金來源－雜項收入明細表

中華民國113年度

單位：新臺幣元

| 科 目 | 單位 | 本 年 度 預 算 數 | | | 說 明 |
|------------|----|-------------|---------|-------------------------------|---|
| | | 數量 業務量 | 利(費)率 | 金 額 | |
| 合計 雜項收入 | 年 | 1 | 541,000 | 541,000 541,000 541,000 | 較上年度預算數138,000元，增加403,000元。 數位學生證補卡費及其他雜項收入。 |

臺北市地方教育發展基金－臺北市北投區大屯國民小學

基金用途－國民教育計畫明細表

中華民國113年度

單位：新臺幣元

| 前年度 決算數 | 上年度 預算數 | 科 目 | 本 年 度 預 算 數 | 說 明 |
|------------|------------|-----------|----------------|---|
| 39,687,057 | 40,275,000 | 合計 | 40,172,000 | |
| 35,589,726 | 36,260,000 | 用人費用 | 35,886,000 | |
| 21,317,149 | 21,481,860 | 正式員額薪資 | 21,481,860 | 較上年度預算數21,481,860元，無增減。 |
| 20,925,909 | 21,109,860 | 職員薪金 | 21,109,860 | |
| | | | 17,052,000 | 教職員19人薪金(詳用人費用彙計表)(含教育部補助導師費72,000元)。 |
| | | | 1,620,000 | 教師2人薪金(詳用人費用彙計表)(含教育部補助導師費12,000元)。 |
| | | | 2,437,860 | 教師2人及教保員1人薪金(詳用人費用彙計表)。 |
| 391,240 | 372,000 | 工員工資 | 372,000 | 廚工1人工資(詳用人費用彙計表)。 |
| 240,270 | 269,120 | 聘僱及兼職人員薪資 | 278,976 | 較上年度預算數269,120元，增加9,856元。 |
| 240,270 | 269,120 | 兼職人員酬金 | 278,976 | |
| | | | 5,376 | 補助調整授課鐘點費之外聘教師勞、健保及勞退費用(教育部補助款)。 |
| | | | 53,760 | 補助調整授課特教教師鐘點費，2人*2節*40週=160節，每節336元(教育部補助款)。 |
| | | | 36,000 | 兼辦人事兼職費，1人*12月*3,000元。 |
| | | | 36,000 | 兼辦會計兼職費，1人*12月*3,000元。 |
| | | | 147,840 | 教師代課鐘點費，本校編制教師總人數19人，按9分之1計，編列2人，每人220節，總節數2人*220節=440節，每節336元。 |
| 610,776 | 583,159 | 加(夜)班費 | 583,159 | 較上年度預算數583,159元，無增減。 |
| 37,602 | 59,020 | 延長工時加班費 | 59,020 | |
| | | | 2,220 | 場地開放管理人員加班費(收支對列)。 |
| | | | 56,800 | 因公所需人員加班費。 |
| 573,174 | 524,139 | 未休假加班費 | 524,139 | |
| | | | 429,600 | 未休假加班費。 |
| | | | 94,539 | 未休假加班費。 |
| 4,696,239 | 5,041,733 | 獎金 | 5,041,733 | 較上年度預算數5,041,733元，無增減。 |
| 2,182,995 | 2,403,000 | 考績獎金 | 2,403,000 | |
| | | | 163,000 | 依考績法規定核發之獎金。 |
| | | | 211,000 | 依考績法規定核發之獎金。 |
| | | | 2,029,000 | 依考績法規定核發之獎金。 |
| 2,513,244 | 2,638,733 | 年終獎金 | 2,638,733 | |

臺北市地方教育發展基金－臺北市北投區大屯國民小學

基金用途－國民教育計畫明細表

中華民國113年度

單位：新臺幣元

| 前年度決算數 | 上年度預算數 | 科目 | 本年度預算數 | 說明 |
|-----------|-----------|----------|-----------|--------------------------------------|
| | | | 2,131,500 | 依規定於年節加發之獎金。 |
| | | | 202,500 | 依規定於年節加發之獎金。 |
| | | | 304,733 | 依規定於年節加發之獎金。 |
| 5,684,793 | 5,911,704 | 退休及卹償金 | 5,487,336 | 較上年度預算數5,911,704元，減少424,368元。 |
| 5,655,253 | 5,900,184 | 職員退休及離職金 | 5,475,816 | |
| | | | 3,126,096 | 退休人員月退休金，12人*21,709元*12月=3,126,096元。 |
| | | | 304,560 | 提撥退撫基金。 |
| | | | 175,500 | 提撥退撫基金。 |
| | | | 1,869,660 | 提撥退撫基金。 |
| 29,540 | 11,520 | 工員退休及離職金 | 11,520 | 提撥勞工退休準備金。 |
| 3,040,499 | 2,972,424 | 福利費 | 3,012,936 | 較上年度預算數2,972,424元，增加40,512元。 |
| 2,112,689 | 1,869,252 | 分擔員工保險費 | 1,862,760 | |
| | | | 268,128 | 分擔公保、勞保、健保費。 |
| | | | 137,844 | 分擔公保、勞保、健保費。 |
| | | | 1,456,788 | 分擔公保、勞保、健保費。 |
| 45,398 | 74,620 | 傷病醫藥費 | 106,100 | |
| | | | 22,500 | 健康檢查補助費，5人*4,500元。 |
| | | | 3,600 | 職業安全衛生健康檢查經費，3人*1,200元。 |
| | | | 80,000 | 健康檢查補助費，5人*16,000元。 |
| 258,106 | 231,672 | 員工通勤交通費 | 231,072 | |
| | | | 23,520 | 特教班教師上下班交通費，2人*10月*1,176元。 |
| | | | 14,112 | 教保員工上下班交通費，1人*12月*1,176元。 |
| | | | 6,300 | 教師上下班交通費，1人*10月*630元。 |
| | | | 11,760 | 教師上下班交通費，1人*10月*1,176元。 |
| | | | 7,560 | 職員上下班交通費，1人*12月*630元。 |
| | | | 12,096 | 職員上下班交通費，1人*12月*1,008元。 |
| | | | 58,800 | 教師上下班交通費，5人*10月*1,176元。 |
| | | | 28,224 | 職員上下班交通費，2人*12月*1,176元。 |
| | | | 56,700 | 教師上下班交通費，9人*10月*630元。 |

臺北市地方教育發展基金－臺北市北投區大屯國民小學

基金用途－國民教育計畫明細表

中華民國113年度

單位：新臺幣元

| 前年度 決算數 | 上年度 預算數 | 科 目 | 本 年 度 預 算 數 | 說 明 |
|------------|------------|----------|--|--|
| 624,306 | 796,880 | 其他福利費 | 12,000 813,004 32,000 12,000 98,684 379,800 130,520 160,000 | 教師上下班交通費，1人*10月*1200元。 休假旅遊補助費。 退休人員三節慰問金，2人*6,000元。 子女教育補助費。 喪葬補助費，2人*5月*37,980元。 結婚補助費，2人*2月*32,630元。 休假旅遊補助費。 |
| 1,391,324 | 1,169,000 | 服務費用 | 1,233,000 | |
| 67,561 | 143,436 | 水電費 | 153,610 | 較上年度預算數143,436元，增加10,174元。 |
| 48,454 | 128,000 | 工作場所電費 | 138,052 | |
| | | | 44,616 | 電費基本費。 |
| | | | 93,436 | 學生在校作息時間內使用冷氣設備電費，7班*13,348元。 |
| 19,107 | 15,436 | 工作場所水費 | 15,558 | 水費基本費。 |
| 107,444 | 23,870 | 旅運費 | 23,870 | 較上年度預算數23,870元，無增減。 |
| 5,444 | 23,870 | 國內旅費 | 23,870 | |
| | | | 18,600 | 校外教學隨隊人員出差旅費，4人*3天*1,550元。 |
| | | | 5,270 | 因公出差旅費。 |
| 102,000 | | 貨物運費 | | |
| 93,750 | 3,000 | 印刷裝訂與廣告費 | 3,000 | 較上年度預算數3,000元，無增減。 |
| 93,750 | 3,000 | 印刷及裝訂費 | 3,000 | |
| | | | 3,000 | 性別平等教育輔導團教材印刷費用。 |
| 516,800 | 535,130 | 修理保養及保固費 | 560,330 | 較上年度預算數535,130元，增加25,200元。 |
| 333,218 | 405,720 | 一般房屋修護費 | 425,880 | 學校校舍及其他建築物等修繕費，33,800元*15班*80%*1.05。 |
| 169,232 | 115,410 | 機械及設備修護費 | 120,450 | |
| | | | 106,470 | 各項教學設備及其他公共用具之保養修護費，33,800元*15班*20%*1.05。 |
| | | | 2,780 | 場地開放器材維護費(收支對列)。 |
| | | | 11,200 | 電腦設備維護費(電腦專案計畫)。 |
| 14,350 | 14,000 | 雜項設備修護費 | 14,000 | 冷氣設備維護費，7班*2,000元。 |
| 132,874 | 166,864 | 一般服務費 | 197,590 | 較上年度預算數166,864元，增加30,726元。 |

臺北市地方教育發展基金－臺北市北投區大屯國民小學

基金用途－國民教育計畫明細表

中華民國113年度

單位：新臺幣元

| 前年度 決算數 | 上年度 預算數 | 科 目 | 本 年 度 預 算 數 | 說 明 |
|------------|------------|------------------|----------------|--|
| 986 | 1,152 | 佣金、匯費、經理費及手續費 | 1,092 | 委託超商代收學雜費手續費，91人*2學期*6元。 |
| 86,288 | 115,712 | 計時與計件人員酬金 | 121,498 | |
| | | | 107,520 | 閩客語教學支援人員鐘點費，8人*1節*40週*336元。 |
| | | | 13,978 | 閩客語教學支援人員鐘點費之外聘人員勞、健保及勞退費用。 |
| 45,600 | 50,000 | 體育活動費 | 75,000 | |
| | | | 45,000 | 文康活動費，本校編列教師15人，每人編列3,000元。 |
| | | | 12,000 | 文康活動費，本校編列教職員4人，每人編列3,000元。 |
| | | | 6,000 | 文康活動費，本校編列契約進用教保員1人，廚工1人，合計2人，每人編列3,000元(上述人員係幼托整合前得編列文康活動費之人員)。 |
| | | | 6,000 | 文康活動費，本校編列幼教教師2人，每人編列3,000元。 |
| | | | 6,000 | 文康活動費，本校編列特教教師2人，每人編列3,000元。 |
| 472,895 | 296,700 | 專業服務費 | 294,600 | 較上年度預算數296,700元，減少2,100元。 |
| 338,917 | 137,200 | 講課鐘點、稿費、出席審查及查詢費 | 137,200 | |
| | | | 7,200 | 資源班教材編輯費，1班*12月*600元。 |
| | | | 6,000 | 資源班講座鐘點費，3節*2,000元(資源班業務費)。 |
| | | | 8,000 | 國小家長教育成長暨志工培訓講座鐘點費，4節*2,000元。 |
| | | | 5,000 | 性別平等教育輔導團內聘講座鐘點費，5節*1,000元。 |
| | | | 13,500 | 性別平等教育輔導團外聘講座鐘點費，9節*1,500元。 |
| | | | 10,000 | 性別平等教育輔導團外聘講座鐘點費，5節*2,000元。 |
| | | | 12,000 | 綠屋頂計畫講座鐘點費，6節*2,000元。 |
| | | | 30,000 | 教師專業成長計畫講座鐘點費，15節*2,000 |

臺北市地方教育發展基金－臺北市北投區大屯國民小學

基金用途－國民教育計畫明細表

中華民國113年度

單位：新臺幣元

| 前年度 決算數 | 上年度 預算數 | 科 目 | 本 年 度 預 算 數 | 說 明 |
|------------|------------|--------------|----------------|---------------------------------------|
| | | | | 元。 |
| | | | 18,000 | 性別平等教育宣導活動講座鐘點費，9節*2,000元。 |
| | | | 20,000 | 小田園教育體驗學習講座鐘點費，10節*2,000元。 |
| | | | 7,500 | 性別平等教育輔導團出席費，3人*2,500元。 |
| 9,000 | 10,900 | 委託檢驗(定)試驗認證費 | 10,900 | |
| | | | 8,500 | 建築物公共安全檢查簽證及申報費、消防安全檢測費等(普通班級業務費)。 |
| | | | 2,400 | 飲水機水質檢驗費，2臺*1,200元。 |
| 1,800 | 3,000 | 試務甄選費 | 900 | 教師甄選試務費用。 |
| 46,428 | | 電腦軟體服務費 | | |
| 76,750 | 145,600 | 其他專業服務費 | 145,600 | |
| | | | 20,000 | 學生輔導指導費。 |
| | | | 5,000 | 學童牙齒檢查費。 |
| | | | 72,000 | 工作人員午餐指導費，16人*9月*500元。 |
| | | | 27,000 | 學童午餐指導費，6班*1人*9月*500元。 |
| | | | 21,600 | 游泳池水電清潔維護費，3班*7,200元。 |
| 487,035 | 496,000 | 材料及用品費 | 471,000 | |
| 134,394 | 186,600 | 使用材料費 | 190,060 | 較上年度預算數186,600元，增加3,460元。 |
| 134,394 | 186,600 | 設備零件 | 190,060 | |
| | | | 9,000 | 小田園教育體驗學習簡易溫室、簡易網室1座。 |
| | | | 4,000 | 小田園教育體驗學習土耕教學所需相關零件、用具。 |
| | | | 4,000 | 小田園教育體驗學習水耕、魚菜共生教學所需相關零件、用具。 |
| | | | 4,000 | 小田園教育體驗學習菇類、木耳培菌教學所需相關零件、用具。 |
| | | | 6,000 | 綠屋頂計畫土耕教學零件用具：農具、澆水器具、水桶、造景、瓜網、防蟲資材等。 |
| | | | 6,000 | 綠屋頂計畫戶外盆栽櫃及花架。 |
| | | | 16,000 | 資源班教學用教具(由資源班設備費移列)。 |

臺北市地方教育發展基金－臺北市北投區大屯國民小學

基金用途－國民教育計畫明細表

中華民國113年度

單位：新臺幣元

| 前年度 決算數 | 上年度 預算數 | 科 目 | 本 年 度 預 算 數 | 說 明 |
|------------|------------|---------------|----------------|--|
| | | | 60,000 | 各領域教材教具(由班級設備費移列)。 |
| | | | 19,860 | 健體科教材設備費(由班級設備費移列)。 |
| | | | 25,200 | 電腦設備維護及管理費，4班*6,300元。 |
| | | | 36,000 | 班級課桌椅，20人*1,800元。 |
| 352,641 | 309,400 | 用品消耗 | 280,940 | 較上年度預算數309,400元，減少28,460元。 |
| 16,891 | 5,200 | 辦公(事務)用品 | 5,500 | |
| | | | 2,000 | 國小家長教育成長暨志工培訓文具紙張及材料等。 |
| | | | 2,000 | 性別平等教育宣導活動文具紙張等辦公用品。 |
| | | | 1,500 | 資源班文具紙張(資源班業務費)。 |
| 35,659 | 39,000 | 報章雜誌 | 19,000 | |
| | | | 3,000 | 性別平等教育輔導團專業進修參考書籍。 |
| | | | 16,000 | 訂購班級閱讀報章、雜誌(由班級設備費移列)。 |
| 15,000 | 15,000 | 醫療用品(非醫療院所使用) | 15,000 | 健康中心藥品費。 |
| 285,091 | 250,200 | 其他用品消耗 | 241,440 | |
| | | | 82,920 | 普通班教學材料費，6班*13,820元。 |
| | | | 10,000 | 兒童節慶活動費。 |
| | | | 10,200 | 教學用教科書，6年級*1,700元。 |
| | | | 36,400 | 含垃圾袋費、消毒藥水、衛生清潔用品、衛生紙及教室布置費等(普通班級業務費)。 |
| | | | 5,000 | 性別平等教育輔導團會議逾時誤餐餐盒費用，50人次*100元。 |
| | | | 3,000 | 性別平等教育輔導團團務運作文具紙張等。 |
| | | | 7,000 | 小田園教育體驗學習土耕實作菜苗、種子、培養土、肥料、生物防治及工具等園藝資材。 |
| | | | 1,500 | 小田園教育體驗學習魚菜共生、菇類、木耳實作菜苗、魚、飼料、培菌物種及工具等園藝資材。 |
| | | | 10,000 | 綠屋頂計畫有機培養土。 |
| | | | 12,000 | 綠屋頂計畫護木漆。 |

臺北市地方教育發展基金－臺北市北投區大屯國民小學

基金用途－國民教育計畫明細表

中華民國113年度

單位：新臺幣元

| 前年度 決算數 | 上年度 預算數 | 科 目 | 本 年 度 預 算 數 | 說 明 |
|------------|------------|-------------------------|----------------|---|
| | | | 3,500 | 綠屋頂計畫菜苗、香草、蝴蝶食草、蜜源植物、花苗等。 |
| | | | 13,820 | 資源班教學材料費。 |
| | | | 46,100 | 運動會經費。 |
| 1,562,482 | 1,704,000 | 租金、償債、利息及相關手續費 | 1,874,000 | |
| 1,557,282 | 1,700,000 | 交通及運輸設備租金 | 1,870,000 | 較上年度預算數1,700,000元，增加170,000元。 |
| 1,557,282 | 1,700,000 | 車租 | 1,870,000 | 郊區學生免費通學專車車租。 |
| 5,200 | 4,000 | 雜項設備租金 | 4,000 | 較上年度預算數4,000元，無增減。 |
| 5,200 | 4,000 | 雜項設備租金 | 4,000 | 電錶租費(普通班級業務費)。 |
| 527,044 | 479,000 | 會費、捐助、補助、分攤、照護、救濟與交流活動費 | 538,000 | |
| | 10,000 | 捐助、補助與獎助 | 10,000 | 較上年度預算數10,000元，無增減。 |
| | 10,000 | 獎助學員生給與 | 10,000 | 教育關懷獎每校推薦1名學生獎助金。 |
| 527,044 | 469,000 | 補貼、獎勵、慰問、照護與救濟 | 528,000 | 較上年度預算數469,000元，增加59,000元。 |
| 18,698 | 18,600 | 獎勵費用 | 53,600 | |
| | | | 3,600 | 依「臺北市公立高級中等以下學校獎勵教師獎金發給要點」發放之獎勵，1人*3,600元(普通班級業務費)。 |
| | | | 50,000 | 敬師獎勵活動費，25人*2,000元。 |
| 508,346 | 450,400 | 其他補貼、獎勵、慰問、照護與救濟 | 474,400 | |
| | | | 965 | 配合預算編列至千元，增列進位數965元。 |
| | | | 30,600 | 弱勢學生教科書補助費用，18人*1,700元。 |
| | | | 11,000 | 本市市民第3胎就讀國小教育補助費，11人*1,000元。 |
| | | | 205,275 | 清寒學生餐費補助，17人*125日*55元+17人*80日*65元。 |
| | | | 108,000 | 午餐食材運費，9月*12次*1,000元。 |
| | | | 118,560 | 補助學校午餐使用有機蔬菜或有機米計畫，114人*40週*26元。 |
| 129,446 | 167,000 | 其他 | 170,000 | |
| 129,446 | 167,000 | 其他支出 | 170,000 | 較上年度預算數167,000元，增加3,000元。 |

臺北市地方教育發展基金－臺北市北投區大屯國民小學

基金用途－國民教育計畫明細表

中華民國113年度

單位：新臺幣元

| 前年度 決算數 | 上年度 預算數 | 科 目 | 本 年 度 預 算 數 | 說 明 |
|------------|------------|-----|----------------|--|
| 129,446 | 167,000 | 其他 | 170,000 | 5,000 退休人員紀念品，1人*5,000元。 22,600 辦理校內外各項比賽、活動等相關經費。 11,300 班級自治費，113人*2學期*50元。 30,000 課後社團活動費。 100,800 執行學生路隊安全導護費及導護志工保險費。 300 配合預算編列至千元，增列進位數300元。 |

臺北市地方教育發展基金－臺北市北投區大屯國民小學

基金用途－學前教育計畫明細表

中華民國113年度

單位：新臺幣元

| 前年度 決算數 | 上年度 預算數 | 科 目 | 本 年 度 預 算 數 | 說 明 |
|------------|------------|-------------------------|----------------|---|
| 271,235 | 112,000 | 合 計 | 113,000 | |
| | 26,000 | 用人費用 | 26,000 | |
| | 26,000 | 加(夜)班費 | 26,000 | 較上年度預算數26,000元，無增減。 |
| | 26,000 | 延長工時加班費 | 26,000 | 因公所需人員加班費。 |
| 12,835 | 14,000 | 服務費用 | 14,000 | |
| 460 | 500 | 一般服務費 | 500 | 較上年度預算數500元，無增減。 |
| 460 | 500 | 佣金、匯費、經理費及手續費 | 500 | |
| | | | 288 | 委託超商代收學雜費手續費，24人*2學期*6元。 |
| | | | 212 | 配合預算編列至千元，增列進位數212元。 |
| 12,375 | 13,500 | 專業服務費 | 13,500 | 較上年度預算數13,500元，無增減。 |
| 12,375 | 13,500 | 其他專業服務費 | 13,500 | 學童午餐指導費，1班*3人*9月*500元。 |
| 18,989 | 19,000 | 材料及用品費 | 19,000 | |
| 18,989 | 19,000 | 使用材料費 | 19,000 | 較上年度預算數19,000元，無增減。 |
| 18,989 | 19,000 | 設備零件 | 19,000 | 幼兒園教材教具(由幼兒園班級設備費移列)。 |
| 218,171 | 5,000 | 會費、捐助、補助、分攤、照護、救濟與交流活動費 | 6,000 | |
| 218,171 | 5,000 | 補貼、獎勵、慰問、照護與救濟 | 6,000 | 較上年度預算數5,000元，增加1,000元。 |
| 218,171 | 5,000 | 其他補貼、獎勵、慰問、照護與救濟 | 6,000 | |
| | | | 5,184 | 補助學校午餐使用有機蔬菜或有機米計畫，27人*40週*1次*4.8元。 |
| | | | 816 | 配合預算編列至千元，增列進位數816元。 |
| 21,240 | 48,000 | 其他 | 48,000 | |
| 21,240 | 48,000 | 其他支出 | 48,000 | 較上年度預算數48,000元，無增減。 |
| 21,240 | 48,000 | 其他 | 48,000 | 幼兒導護費，3班以下按2人計算，2人*2學期*20週*5日*2次*60元=48,000元。 |

臺北市地方教育發展基金－臺北市北投區大屯國民小學

基金用途－一般行政管理計畫明細表

中華民國113年度

單位：新臺幣元

| 前年度 決算數 | 上年度 預算數 | 科 目 | 本 年 度 預 算 數 | 說 明 |
|------------|------------|-------------------------|----------------|--|
| 2,661,088 | 2,996,000 | 合計 | 3,052,000 | |
| | 26,000 | 用人費用 | 26,000 | |
| | 26,000 | 加(夜)班費 | 26,000 | 較上年度預算數26,000元，無增減。 |
| | 26,000 | 延長工時加班費 | 26,000 | 因公所需人員加班費。 |
| 2,429,329 | 2,737,000 | 服務費用 | 2,793,000 | |
| 2,160 | | 旅運費 | | |
| 2,160 | | 國內旅費 | | |
| 1,990,961 | 2,165,392 | 一般服務費 | 2,221,864 | 較上年度預算數2,165,392元，增加56,472元。 |
| 6 | | 佣金、匯費、經理費及手續費 | | |
| 1,990,955 | 2,165,392 | 外包費 | 2,221,864 | |
| | | | 40,000 | 消化超額職工(技工、工友)業務外包費，1人*40,000元。 |
| | | | 912,000 | 職工(技工、工友)業務外包費，2人*12月*38,000元。 |
| | | | 1,269,864 | 校警勞務外包費，2人*12月*52,911元。 |
| 364,208 | 499,608 | 專業服務費 | 499,136 | 較上年度預算數499,608元，減少472元。 |
| 364,208 | 499,608 | 其他專業服務費 | 499,136 | 校園安全機械定點、機動巡邏等保全費用。 |
| 72,000 | 72,000 | 公共關係費 | 72,000 | 較上年度預算數72,000元，無增減。 |
| 72,000 | 72,000 | 公共關係費 | 72,000 | 校長特別費，12月*6,000元。 |
| 230,759 | 232,000 | 材料及用品費 | 232,000 | |
| 230,759 | 232,000 | 用品消耗 | 232,000 | 較上年度預算數232,000元，無增減。 |
| 230,759 | 232,000 | 辦公(事務)用品 | 232,000 | |
| | | | 231,200 | 統籌業務費計算如下：普通班6班、特教班1班、附設幼兒園1班，1,290元*15班*12月=232,200元，除依實際需求移列會費1,000元外，其餘如列數。 |
| | | | 800 | 配合預算編列至千元，增列進位數800元。 |
| 1,000 | 1,000 | 會費、捐助、補助、分攤、照護、救濟與交流活動費 | 1,000 | |
| 1,000 | 1,000 | 會費 | 1,000 | 較上年度預算數1,000元，無增減。 |
| 1,000 | 1,000 | 職業團體會費 | 1,000 | 護理師公會會費，1人*1,000元(統籌業務費)。 |

臺北市地方教育發展基金－臺北市北投區大屯國民小學

基金用途－建築及設備計畫明細表

中華民國113年度

單位：新臺幣元

| 前年度 決算數 | 上年度 預算數 | 科 目 | 本年度預算數 | 說 明 |
|------------|------------|--|-----------|---------------------------------------|
| 4,127,442 | 3,069,000 | 合計 | 4,293,000 | |
| 4,127,442 | 3,069,000 | 購建固定資產、無形資產、非理財 目的之長期投資及營舍與設施工程 支出 | 4,293,000 | |
| 506,701 | 1,183,000 | 購建固定資產 | 495,000 | |
| 506,701 | 1,183,000 | 一般建築及設備計畫 | 495,000 | |
| 241,000 | 242,500 | 班級設備 | 281,400 | |
| 84,000 | 167,500 | 購置機械及設備 | 222,300 | |
| | | | 49,000 | 監視系統主機1臺(總務處)。 |
| | | | 149,000 | 新購觸控顯示器1臺(教務處)。 |
| | | | 24,300 | 新購不斷電系統1臺(總務處)。 |
| 61,000 | | 購置交通及運輸設備 | | |
| 96,000 | 75,000 | 購置雜項設備 | 59,100 | |
| | | | 18,000 | 新購低音直笛1支(學輔處)。 |
| | | | 11,000 | 汰換冰箱1臺(健康中心)。 |
| | | | 10,100 | 新購匹克球1組(學輔處)。 |
| | | | 20,000 | 新購圖書館典藏圖書。 |
| 181,900 | 231,500 | 資訊設備 | 213,600 | |
| 181,900 | 231,500 | 購置機械及設備 | 213,600 | |
| | | | 51,000 | 汰換筆記型電腦，2部*25,500 元(電腦專案計畫)。 |
| | | | 52,600 | 汰換桌上型電腦(含顯示器)，2 部*26,300元(電腦專案計畫)。 |
| | | | 14,000 | 汰換網路及資訊周邊設備(電 腦專案計畫)。 |
| | | | 96,000 | 汰換平板電腦，8部*12,000元(電腦專案計畫)。 |
| 83,801 | 709,000 | 校園設備 | | |
| 83,801 | 15,000 | 購置機械及設備 | | |
| | 694,000 | 購置交通及運輸設備 | | |
| 36,000 | 36,000 | 購置無形資產 | | |
| 36,000 | 36,000 | 一般建築及設備計畫 | | |
| 36,000 | 36,000 | 資訊設備 | | |
| 36,000 | 36,000 | 購置電腦軟體 | | |
| 3,584,741 | 1,850,000 | 遞延支出 | 3,798,000 | |
| 3,584,741 | 1,850,000 | 一般建築及設備計畫 | 3,798,000 | |

臺北市地方教育發展基金－臺北市北投區大屯國民小學

基金用途－建築及設備計畫明細表

中華民國113年度

單位：新臺幣元

| 前年度 決算數 | 上年度 預算數 | 科 目 | 本 年 度 預 算 數 | 說 明 |
|------------|------------|--------------------------|-------------|-------------------------|
| | | 警衛室暨文化走廊及好望 角生態教室修繕工程 | 3,648,000 | |
| | | 遞延修繕房屋建築支出 | 3,648,000 | |
| | | | 3,338,208 | 一、施工費。 |
| | | | 243,689 | 二、委託技術服務費(總包價 法)。 |
| | | | 66,103 | 三、工程管理費(按施工費約 2%提列)。 |
| | | 校園北側坡坎攔石網立柱 除鏽工程 | 150,000 | |
| | | 其他遞延支出 | 150,000 | |
| | | | 150,000 | 一、施工費。 |
| 3,584,741 | 1,850,000 | 校園整修工程 | | |
| | 1,194,000 | 遞延修繕房屋建築支出 | | |
| 3,584,741 | 656,000 | 其他遞延支出 | | |

本 頁 空 白

預 算 參 考 表

臺北市地方教育發展基金－臺北市北投區大屯國民小學

預計平衡表

中華民國113年12月31日

單位：新臺幣千元

| 111年(前年) 12月31日 決算數 | 科 目 | 113年12月31日 預計數 | 112年12月31日 預計數 | 比較增減(-) |
|---------------------------|-------------------|-------------------|-------------------|---------|
| 7,247 | 資產合計 | 4,644 | 6,459 | -1,815 |
| 7,247 | 資產 | 4,644 | 6,459 | -1,815 |
| 6,666 | 流動資產 | 4,063 | 5,878 | -1,815 |
| 6,624 | 現金 | 4,021 | 5,836 | -1,815 |
| 6,624 | 銀行存款 | 4,021 | 5,836 | -1,815 |
| 43 | 應收款項 | 43 | 43 | |
| 43 | 其他應收款 | 43 | 43 | |
| 541 | 投資、長期應收款項、貸墊款及準備金 | 541 | 541 | |
| 541 | 準備金 | 541 | 541 | |
| 541 | 其他準備金 | 541 | 541 | |
| 39 | 其他資產 | 39 | 39 | |
| 39 | 什項資產 | 39 | 39 | |
| 39 | 暫付及待結轉帳項 | 39 | 39 | |
| 30,558 | 代管資產 | 30,558 | 30,558 | |
| 30,558 | 應付代管資產 | 30,558 | 30,558 | |
| 7,247 | 負債及基金餘額合計 | 4,644 | 6,459 | -1,815 |
| 3,603 | 負債 | 3,603 | 3,603 | |
| 3,053 | 流動負債 | 3,053 | 3,053 | |
| 3,053 | 應付款項 | 3,053 | 3,053 | |
| 2,098 | 應付代收款 | 2,098 | 2,098 | |
| 955 | 應付費用 | 955 | 955 | |
| 550 | 其他負債 | 550 | 550 | |
| 550 | 什項負債 | 550 | 550 | |
| 501 | 存入保證金 | 501 | 501 | |
| 49 | 暫收及待結轉帳項 | 49 | 49 | |
| 3,644 | 基金餘額 | 1,041 | 2,856 | -1,815 |
| 3,644 | 基金餘額 | 1,041 | 2,856 | -1,815 |
| 3,644 | 基金餘額 | 1,041 | 2,856 | -1,815 |
| 3,644 | 累積餘額 | 1,041 | 2,856 | -1,815 |

註：1.信託代理與保證資產(負債)前年度決算數0元，上年度預計數0元，本年度預計數0元。

2.或有資產(負債)0元。

3.本基金自93年度起，本固定項目分開原則，將屬長期固定帳項，包括固定資產4,642,291元、無形資產47,578元及長期債務0元等，另立帳類管理，未納入本表。

臺北市地方教育發展基金一

各項費用

中華民國

| 前年度 決算數 | 上年度 預算數 | 計畫別 | | 合計 | 國民教育計畫 |
|------------|------------|-----------|--|------------|------------|
| | | 用途別科目 | | | |
| 46,746,822 | 46,452,000 | 合計 | | 47,630,000 | 40,172,000 |
| 35,589,726 | 36,312,000 | 用人費用 | | 35,938,000 | 35,886,000 |
| 21,317,149 | 21,481,860 | 正式員額薪資 | | 21,481,860 | 21,481,860 |
| 20,925,909 | 21,109,860 | 職員薪金 | | 21,109,860 | 21,109,860 |
| 391,240 | 372,000 | 工員工資 | | 372,000 | 372,000 |
| 240,270 | 269,120 | 聘僱及兼職人員薪資 | | 278,976 | 278,976 |
| 240,270 | 269,120 | 兼職人員酬金 | | 278,976 | 278,976 |
| 610,776 | 635,159 | 加(夜)班費 | | 635,159 | 583,159 |
| 37,602 | 111,020 | 延長工時加班費 | | 111,020 | 59,020 |
| 573,174 | 524,139 | 未休假加班費 | | 524,139 | 524,139 |
| 4,696,239 | 5,041,733 | 獎金 | | 5,041,733 | 5,041,733 |
| 2,182,995 | 2,403,000 | 考績獎金 | | 2,403,000 | 2,403,000 |
| 2,513,244 | 2,638,733 | 年終獎金 | | 2,638,733 | 2,638,733 |
| 5,684,793 | 5,911,704 | 退休及卹償金 | | 5,487,336 | 5,487,336 |
| 5,655,253 | 5,900,184 | 職員退休及離職金 | | 5,475,816 | 5,475,816 |
| 29,540 | 11,520 | 工員退休及離職金 | | 11,520 | 11,520 |
| 3,040,499 | 2,972,424 | 福利費 | | 3,012,936 | 3,012,936 |
| 2,112,689 | 1,869,252 | 分擔員工保險費 | | 1,862,760 | 1,862,760 |
| 45,398 | 74,620 | 傷病醫藥費 | | 106,100 | 106,100 |
| 258,106 | 231,672 | 員工通勤交通費 | | 231,072 | 231,072 |
| 624,306 | 796,880 | 其他福利費 | | 813,004 | 813,004 |
| 3,833,488 | 3,920,000 | 服務費用 | | 4,040,000 | 1,233,000 |
| 67,561 | 143,436 | 水電費 | | 153,610 | 153,610 |
| 48,454 | 128,000 | 工作場所電費 | | 138,052 | 138,052 |
| 19,107 | 15,436 | 工作場所水費 | | 15,558 | 15,558 |
| 109,604 | 23,870 | 旅運費 | | 23,870 | 23,870 |
| 7,604 | 23,870 | 國內旅費 | | 23,870 | 23,870 |
| 102,000 | | 貨物運費 | | | |
| 93,750 | 3,000 | 印刷裝訂與廣告費 | | 3,000 | 3,000 |
| 93,750 | 3,000 | 印刷及裝訂費 | | 3,000 | 3,000 |
| 516,800 | 535,130 | 修理保養及保固費 | | 560,330 | 560,330 |

臺北市北投區大屯國民小學

彙計表

113年度

單位：新臺幣元

| 學前教育計畫 | 一般行政管理計畫 | 建築及設備計畫 | | | |
|---------|-----------|-----------|--|--|--|
| 113,000 | 3,052,000 | 4,293,000 | | | |
| 26,000 | 26,000 | | | | |
| 26,000 | 26,000 | | | | |
| 26,000 | 26,000 | | | | |
| 14,000 | 2,793,000 | | | | |

臺北市地方教育發展基金一

各項費用

中華民國

| 前年度 決算數 | 上年度 預算數 | 計畫別 | | 合計 | 國民教育計畫 |
|------------|------------|--------------------------------------|--|-----------|-----------|
| | | 用途別科目 | | | |
| 333,218 | 405,720 | 一般房屋修護費 | | 425,880 | 425,880 |
| 169,232 | 115,410 | 機械及設備修護費 | | 120,450 | 120,450 |
| 14,350 | 14,000 | 雜項設備修護費 | | 14,000 | 14,000 |
| 2,124,295 | 2,332,756 | 一般服務費 | | 2,419,954 | 197,590 |
| 1,452 | 1,652 | 佣金、匯費、經理費及手續費 | | 1,592 | 1,092 |
| 1,990,955 | 2,165,392 | 外包費 | | 2,221,864 | |
| 86,288 | 115,712 | 計時與計件人員酬金 | | 121,498 | 121,498 |
| 45,600 | 50,000 | 體育活動費 | | 75,000 | 75,000 |
| 849,478 | 809,808 | 專業服務費 | | 807,236 | 294,600 |
| 338,917 | 137,200 | 講課鐘點、稿費、出席審查及查詢費 | | 137,200 | 137,200 |
| 9,000 | 10,900 | 委託檢驗(定)試驗認證費 | | 10,900 | 10,900 |
| 1,800 | 3,000 | 試務甄選費 | | 900 | 900 |
| 46,428 | | 電腦軟體服務費 | | | |
| 453,333 | 658,708 | 其他專業服務費 | | 658,236 | 145,600 |
| 72,000 | 72,000 | 公共關係費 | | 72,000 | |
| 72,000 | 72,000 | 公共關係費 | | 72,000 | |
| 736,783 | 747,000 | 材料及用品費 | | 722,000 | 471,000 |
| 153,383 | 205,600 | 使用材料費 | | 209,060 | 190,060 |
| 153,383 | 205,600 | 設備零件 | | 209,060 | 190,060 |
| 583,400 | 541,400 | 用品消耗 | | 512,940 | 280,940 |
| 247,650 | 237,200 | 辦公(事務)用品 | | 237,500 | 5,500 |
| 35,659 | 39,000 | 報章雜誌 | | 19,000 | 19,000 |
| 15,000 | 15,000 | 醫療用品(非醫療院所使用) | | 15,000 | 15,000 |
| 285,091 | 250,200 | 其他用品消耗 | | 241,440 | 241,440 |
| 1,562,482 | 1,704,000 | 租金、償債、利息及相關手續費 | | 1,874,000 | 1,874,000 |
| 1,557,282 | 1,700,000 | 交通及運輸設備租金 | | 1,870,000 | 1,870,000 |
| 1,557,282 | 1,700,000 | 車租 | | 1,870,000 | 1,870,000 |
| 5,200 | 4,000 | 雜項設備租金 | | 4,000 | 4,000 |
| 5,200 | 4,000 | 雜項設備租金 | | 4,000 | 4,000 |
| 4,127,442 | 3,069,000 | 購建固定資產、無形資產、非理財目的 之長期投資及營舍與設施工程支出 | | 4,293,000 | |
| 506,701 | 1,183,000 | 購建固定資產 | | 495,000 | |

臺北市北投區大屯國民小學

彙計表

113年度

單位：新臺幣元

| 學前教育計畫 | 一般行政管理計畫 | 建築及設備計畫 | | | |
|--------|-----------|-----------|--|--|--|
| 500 | 2,221,864 | | | | |
| 500 | 2,221,864 | | | | |
| 13,500 | 499,136 | | | | |
| 13,500 | 499,136 | | | | |
| | 72,000 | | | | |
| | 72,000 | | | | |
| 19,000 | 232,000 | | | | |
| 19,000 | | | | | |
| 19,000 | | | | | |
| | 232,000 | | | | |
| | 232,000 | | | | |
| | | 4,293,000 | | | |
| | | 495,000 | | | |

臺北市地方教育發展基金一

各項費用

中華民國

| 前年度 決算數 | 上年度 預算數 | 計畫別 | 合計 | 國民教育計畫 |
|------------|------------|-----------------------------|-----------|---------|
| | | 用途別科目 | | |
| 349,701 | 414,000 | 購置機械及設備 | 435,900 | |
| 61,000 | 694,000 | 購置交通及運輸設備 | | |
| 96,000 | 75,000 | 購置雜項設備 | 59,100 | |
| 36,000 | 36,000 | 購置無形資產 | | |
| 36,000 | 36,000 | 購置電腦軟體 | | |
| 3,584,741 | 1,850,000 | 遞延支出 | 3,798,000 | |
| | 1,194,000 | 遞延修繕房屋建築支出 | 3,648,000 | |
| 3,584,741 | 656,000 | 其他遞延支出 | 150,000 | |
| 746,215 | 485,000 | 會費、捐助、補助、分攤、照護、救濟 與交流活動費 | 545,000 | 538,000 |
| 1,000 | 1,000 | 會費 | 1,000 | |
| 1,000 | 1,000 | 職業團體會費 | 1,000 | |
| | 10,000 | 捐助、補助與獎助 | 10,000 | 10,000 |
| | 10,000 | 獎助學員生給與 | 10,000 | 10,000 |
| 745,215 | 474,000 | 補貼、獎勵、慰問、照護與救濟 | 534,000 | 528,000 |
| 18,698 | 18,600 | 獎勵費用 | 53,600 | 53,600 |
| 726,517 | 455,400 | 其他補貼、獎勵、慰問、照護與救濟 | 480,400 | 474,400 |
| 150,686 | 215,000 | 其他 | 218,000 | 170,000 |
| 150,686 | 215,000 | 其他支出 | 218,000 | 170,000 |
| 150,686 | 215,000 | 其他 | 218,000 | 170,000 |

臺北市北投區大屯國民小學

彙計表

113年度

單位：新臺幣元

| 學前教育計畫 | 一般行政管理計畫 | 建築及設備計畫 | | | |
|--------|----------|-----------|--|--|--|
| | | 435,900 | | | |
| | | 59,100 | | | |
| | | 3,798,000 | | | |
| | | 3,648,000 | | | |
| | | 150,000 | | | |
| 6,000 | 1,000 | | | | |
| | 1,000 | | | | |
| | 1,000 | | | | |
| 6,000 | | | | | |
| 6,000 | | | | | |
| 48,000 | | | | | |
| 48,000 | | | | | |
| 48,000 | | | | | |

臺北市地方教育發展基金－臺北市北投區大屯國民小學

員工人數彙計表

中華民國113年度

單位：人

| 計 畫 及 項 目 | 上年度最高可 進用員額數 | 本年度 增減(-)數 | 本年度最高可 進用員額數 | 說 明 |
|-----------|-----------------|---------------|-----------------|-----|
| 合計 | 25 | | 25 | |
| 國民教育計畫部分 | 25 | | 25 | |
| 職員 | 24 | | 24 | |
| 技工 | 1 | | 1 | |

註：1.本表約僱、聘用係指奉准有案之約聘僱人員。

2.外包費編列工友外包2人、校警外包2人及消化超額工友1人等，計222萬1,864元。 3.計時與計件人員酬金編列閩客語教學支援人員鐘點費等，計12萬1,498元。

本 頁 空 白

臺北市地方教育發展基金一

用人費用

中華民國

| 計畫及項目 | 合計 | 正式 員額 薪資 | 聘僱 人員 薪資 | 加(夜) 班費 | 津貼 | 獎 金 | | |
|----------|------------|----------------|----------------|------------|----|-----------|-----------|----|
| | | | | | | 年終獎金 | 考績獎金 | 其他 |
| 合計 | 35,938,000 | 21,481,860 | | 635,159 | | 2,638,733 | 2,403,000 | |
| 國民教育計畫 | 35,886,000 | 21,481,860 | | 583,159 | | 2,638,733 | 2,403,000 | |
| 正式人員 | 32,468,928 | 21,481,860 | | 583,159 | | 2,638,733 | 2,403,000 | |
| 兼任人員 | 278,976 | | | | | | | |
| 其他人員 | 3,138,096 | | | | | | | |
| 學前教育計畫 | 26,000 | | | 26,000 | | | | |
| 正式人員 | 26,000 | | | 26,000 | | | | |
| 一般行政管理計畫 | 26,000 | | | 26,000 | | | | |
| 正式人員 | 26,000 | | | 26,000 | | | | |

註：1.本表兼任人員用人費用，係學校教職員兼課或請假代課鐘點費。2.外包費編列工友外包2人、校警外包2人及消化超額工友1人等，計222萬1,864元。3.計時與計件人員酬金編列閩客語教學支援人員鐘點費等，計12萬1,498元。

臺北市北投區大屯國民小學

彙計表

113年度

單位：新臺幣元

| 退休及卹償金 | | 資遣費 | 福 利 費 | | | | | 提繳費 | 兼任 人員 用人 費用 |
|-----------|-----|-----|-----------|-----------|-----------|-------------|---------|-----|----------------------|
| 退休金 | 卹償金 | | 分擔 保險費 | 傷病 醫藥費 | 提撥 福利金 | 員工通勤 交通費 | 其他 | | |
| 5,487,336 | | | 1,862,760 | 106,100 | | 231,072 | 813,004 | | 278,976 |
| 5,487,336 | | | 1,862,760 | 106,100 | | 231,072 | 813,004 | | 278,976 |
| 2,361,240 | | | 1,862,760 | 106,100 | | 231,072 | 801,004 | | 278,976 |
| 3,126,096 | | | | | | | 12,000 | | |

臺北市地方教育發展基金－臺北市北投區大屯國民小學

單位（或計畫）成本分析表

中華民國113年度

單位：新臺幣千元

| 計 畫 別 | 單 位 | 單位成本(元)或 平均利(費)率 | 數 量 | 預 算 數 | 說 明 |
|----------|-----|---------------------|-----|--------|-----|
| 合計 | | | | 47,630 | |
| 國民教育計畫 | | | | 40,172 | |
| 學前教育計畫 | | | | 113 | |
| 一般行政管理計畫 | | | | 3,052 | |
| 建築及設備計畫 | | | | 4,293 | |

臺北市地方教育發展基金－臺北市北投區大屯國民小學

5年來主要業務計畫分析表

中華民國113年度

單位：新臺幣千元

| 年度及項目 | 單位 | 數量 | 單位成本(元)或 平均利(費)率 | 金額 | 說明 |
|------------|----|----|---------------------|--------|----|
| (本)年度預算數 | | | | | |
| 國民教育計畫 | | | | 40,172 | |
| 學前教育計畫 | | | | 113 | |
| (上)年度預算數 | | | | | |
| 國民教育計畫 | | | | 40,275 | |
| 學前教育計畫 | | | | 112 | |
| (前)年度決算數 | | | | | |
| 國民教育計畫 | | | | 39,687 | |
| 學前教育計畫 | | | | 271 | |
| (110)年度決算數 | | | | | |
| 國民教育計畫 | | | | 39,271 | |
| 學前教育計畫 | | | | 59 | |
| (109)年度決算數 | | | | | |
| 國民教育計畫 | | | | 26,556 | |
| 學前教育計畫 | | | | 3,923 | |

臺北市地方教育發展基金－臺北市北投區大屯國民小學

資本資產明細表

中華民國113年度

單位：新臺幣千元

| 項 目 | 取得成本 (期初餘額) | 以前年度 累計折舊/ 長期投資 評 價 | 本 年 度 變 動 | | | | 本年度累計折 舊/長期投資 評價變動數 | 期末餘額 | |
|-------------|----------------|------------------------------|-----------|----|----|------------|---------------------------|-------|--------------|
| | | | 增加 | | 減少 | | | | 主要增減 原因說明 |
| | | | 金額 | 類型 | 金額 | 類型 | | | |
| 合計 | 14,303 | 8,553 | 495 | | 31 | | 1,523 | 4,690 | |
| 土地改良物 | 625 | 153 | | | | | 21 | 452 | |
| 房屋及建築 | 1,184 | 429 | | | | | 21 | 733 | |
| 機械及設備 | 7,451 | 5,125 | 436 | 增置 | | | 894 | 1,868 | |
| 交通及運輸 設備 | 1,369 | 337 | | | | | 166 | 866 | |
| 雜項設備 | 3,595 | 2,509 | 59 | 增置 | | | 422 | 724 | |
| 電腦軟體 | 79 | | | | 31 | 無形資 產攤銷 | | 48 | |