

中華民國 112 年度 4-0501642

臺北市總預算

臺北市政府教育局主管

臺北市地方教育發展基金

臺北市北投區文化國民小學附屬單位預算之分預算

(特別收入基金)

臺北市北投區文化國民小學編

臺北市地方教育發展基金－臺北市北投區文化國民小學

目次

中華民國112年度

一、財務摘要	第 1 頁
二、業務計畫及預算概要	第 3 -12 頁
三、預算主要表	
(一) 基金來源、用途及餘絀預計表	第 13 頁
(二) 現金流量預計表	第 14 頁
四、預算明細表	
(一) 基金來源－服務收入明細表	第 15 頁
(二) 基金來源－財產處分收入明細表	第 16 頁
(三) 基金來源－利息收入明細表	第 17 頁
(四) 基金來源－其他財產收入明細表	第 18 頁
(五) 基金來源－公庫撥款收入明細表	第 19 頁
(六) 基金來源－學雜費收入明細表	第 20 頁
(七) 基金來源－雜項收入明細表	第 21 頁
(八) 基金用途－國民教育計畫明細表	第 22 -30 頁
(九) 基金用途－學前教育計畫明細表	第 31 -32 頁
(十) 基金用途－一般行政管理計畫明細表	第 33 -34 頁
(十一) 基金用途－建築及設備計畫明細表	第 35 -36 頁
五、預算參考表	
(一) 預計平衡表	第 37 頁
(二) 各項費用彙計表	第 38 -43 頁
(三) 員工人數彙計表	第 44 頁
(四) 用人費用彙計表	第 46 -47 頁
(五) 單位(或計畫)成本分析表	第 48 頁

臺北市地方教育發展基金－臺北市北投區文化國民小學

目 次

中華民國112年度

(六) 5年來主要業務計畫分析表 第 49 頁

(七) 資本資產明細表 第 50 頁

臺北市地方教育發展基金－臺北市北投區文化國民小學

財務摘要

中華民國112年度

單位：新臺幣千元

項 目	本 年 度	上 年 度	比較增減數	%
經營成績：				
基金來源	190,395	179,614	10,781	6.00
基金用途	194,660	182,639	12,021	6.58
賸餘(短絀)	-4,265	-3,025	-1,240	--
餘絀情形：				
基金餘額	1,848	6,113	-4,265	-69.77
現金流量(註)：				
現金及約當現金之淨增(減)	-4,265	-3,025	-1,240	--

附註：現金流量係採現金及約當現金基礎，包括現金及自投資日起3個月內到期或清償之債權證券。

本 頁 空 白

業務計畫及預算概要

臺北市地方教育發展基金 – 臺北市北投區文化國民小學

業務計畫及預算概要

中華民國 112 年度

壹、基金概況

一、設立宗旨及願景：

- (一) 本校遵照憲法第 158 條及 160 條規定，教育文化應發展國民之民族精神、自治精神，國民道德與健全體格、科學及生活智能，以培養八大學習領域及十大基本能力。
- (二) 本校自 91 年度起依教育經費編列與管理法第 13 條規定設置「臺北市地方教育發展基金」，以促進教育健全發展，提昇教育經費運用績效。
- (三) 本校為完善規劃校務發展，提供學子優質、精緻的學習環境與機制，以「多元、創新、前瞻的卓越表現；適性、關懷、分享的友善校園」為學校發展願景。

二、施政重點：

- (一) 開啟多元智慧：尊重每個學生獨特的個性，以多元智慧的觀點協助他找到生命的亮點，肯定天生我才必有用，能知於學，樂於學。
- (二) 培養生活能力：培養學生帶得走的公民關鍵能力，強化自我管理、閱讀理解、理性批判、問題解決、奉獻服務、溝通表達等核心素養。
- (三) 蘊育人文情懷：在溫馨開放的校園文化中，孕育人文情懷，學會尊重、包容；建構生命的價值、完成人性的開展。
- (四) 建置溫馨民主的校園文化：
 1. 以參與式管理、落實行政、教師會、家長會三者的良性互動。
 2. 以學生第一，教學優先的觀念提昇行政服務效率。
 3. 放下威權心態，開啟校園民主之風氣。
- (五) 推動適性教學：
 1. 落實校本課程理念，採多元化、活潑化的教學及評量。
 2. 運用校內、外資源，加強多元學習能力。
 3. 關懷相對弱勢學生之教學及輔導。
 4. 推動行動學習，充實學生運用資訊之知能，並提昇教師運用學習載具教學之能力。
- (六) 辦理發展性的訓輔活動：
 1. 辦理各項活動、競賽及展演。
 2. 推動校內外學習服務。

臺北市地方教育發展基金－臺北市北投區文化國民小學

業務計畫及預算概要

中華民國 112 年度

3. 發展績優社團及校隊，如國樂、管樂、合唱、樂儀隊、童軍等。
4. 加強新興領域教育的辦理，並融入各科教學以收成效。

三、組織概況：

本校設置校長 1 人，綜理全校校務，下設教務處、學生事務處、總務處、圖書館、輔導室、會計室、人事室及幼兒園等單位。

內部分層業務如下：

(一) 教務處：秉承校長之命，辦理全校教務事項。

1. 教學組：掌理課程編排、課業考查、學藝競賽、教學研究、教師進修、差假教師調代課及缺補課之查核等事項。
2. 註冊組：掌理註冊、編班、轉學、學籍保管、各項獎助學金補助及成績考查等有關學籍事項。
3. 設備組：掌理教科書編選、教學用具之管理、保管及出版學校刊物等事項。
4. 資訊組：掌理電腦設備及區域網路之管理、保管等事項。

(二) 學生事務處：秉承校長之命，辦理全校學生事務事項。

1. 訓育組：掌理訓育計畫之擬定及辦理各類訓育等活動。
2. 體育組：掌理學生體育活動、體格鍛鍊等事項。
3. 生教組：掌理學生日常生活常規，辦理交通導護各項事項。
4. 衛生組：掌理健康檢查，個人及環境衛生檢查、保健等事項。

(三) 總務處：秉承校長之命，辦理全校總務事項。

1. 事務組：掌理校舍、校具、財產、物品採購保管、工程發包、監工及驗收。
2. 文書組：掌理文件收發登錄、撰擬繕校、典守學校印信、檔案保管、整理各項會議紀錄及校史等事項。
3. 出納組：掌理現金、零用金、票據、契約之保管等收支事項，辦理員工薪津發放及各項扣繳單據證明等事項。

(四) 輔導室：秉承校長之命，辦理全校學生學習輔導、生活輔導、生涯輔導等事項。

1. 輔導組：掌理學生個案建立、學習輔導、生活輔導、生涯輔導及兩性教育、親職教育等事項。
2. 資料組：辦理輔導資料搜集建檔、組訓愛心家長、實施測驗、社

臺北市地方教育發展基金 - 臺北市北投區文化國民小學

業務計畫及預算概要

中華民國 112 年度

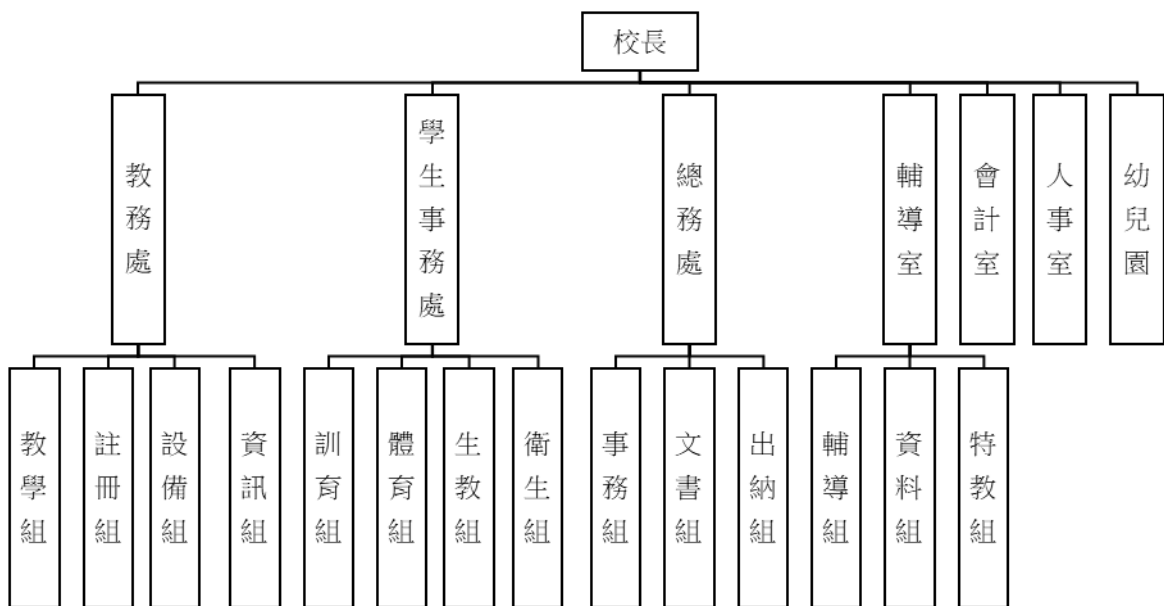
區人力整合、出版親職刊物等事項。

3. 特教組：擬訂特殊教育計畫章則、親師輔導諮詢、特教班甄選鑑別、實施各項診斷測驗、特教兒童追蹤輔導等事項。

(五) 會計室：秉承上級主計機關之監督與指導，並受校長之指揮，依法辦理歲計、會計、統計等事項。

(六) 人事室：秉承上級人事機關之監督與指導，並受校長之指揮，依法辦理人事管理查核等事項。

(七) 幼兒園：秉承校長之命，綜理園務、規劃幼兒教學、保育、環境與各項措施。



四、 基金歸類及屬性：

本校地方教育發展基金依據教育經費編列與管理法第 13 條規定設置，本基金為預算法第 4 條第 1 項第 2 款第 5 目所定之特別收入基金，以本府教育局為管理機關。

臺北市地方教育發展基金 - 臺北市北投區文化國民小學

業務計畫及預算概要

中華民國 112 年度

貳、業務計畫

一、基金來源：

單位：新臺幣千元

業務計畫	本年度預算數	實施內容
勞務收入	3	本年度預計辦理教師甄選報名費等收入。
財產收入	78	本年度預計辦理財產報廢變賣之殘值收入、教職員工停車收入、校園場地開放收入等。
政府撥入收入	188,755	本年度預計由公庫撥入數。
教學收入	1,195	本年度預計收取學生之學費、雜費等收入。
其他收入	364	本年度預計收取數位學生證補卡及廠商履約逾期罰款等收入。

二、基金用途：

單位：新臺幣千元

業務計畫	本年度預算數	實施內容
國民教育計畫	187,479	本年度預計辦理教學事項為： 1. 各項教學、學生事務、圖書及輔導等業務。 2. 新購教具、圖書等各科教學設備，充實各科教材及用具。 3. 革新教學方法，提高教學效能。 4. 教師甄選業務、指定活動等項目。
學前教育計畫	156	本年度預計辦理教學事項為： 1. 幼兒園各項教學及活動。 2. 新購教學用品，革新教學方法，提高教學效能。 3. 幼兒園各項活動，鍛鍊幼兒強健的身體，增進幼兒各項生活智能。
一般行政管理計畫	3,531	本年度預計辦理事項為： 1. 綜理學校總務、人事、會計等業務。 2. 配合校務推動行政處室支援工作，進而增進校務運作。

臺北市地方教育發展基金 - 臺北市北投區文化國民小學

業務計畫及預算概要

中華民國 112 年度

建築及設備計畫	3,494	本年度預計辦理事項為： 1. 購置教學所需教學設備等及改善教學環境。 2. 辦理圍牆及全校欄杆扶手防鏽整修工程。 3. 舊遊戲場地坪及後花園連鎖磚整修工程。
---------	-------	---

參、預算概要

一、基金來源及用途之預計：

(一) 本年度基金來源：

服務收入 3 千元、財產處分收入 1 萬 7 千元、利息收入 1 千元、其他財產收入 6 萬元、公庫撥款收入 1 億 8,875 萬 5 千元、學雜費收入 119 萬 5 千元、雜項收入 36 萬 4 千元，本年度基金來源 1 億 9,039 萬 5 千元，較上年度預算數 1 億 7,961 萬 4 千元，增加 1,078 萬 1 千元，約 5.67%，主要係市庫撥款收入增編所致。

(二) 本年度基金用途：

國民教育計畫 1 億 8,747 萬 9 千元，學前教育計畫 15 萬 6 千元，一般行政管理計畫 353 萬 1 千元，建築及設備計畫 349 萬 4 千元，本年度基金用途 1 億 9,466 萬元，較上年度預算數 1 億 8,263 萬 9 千元，增加 1,202 萬 1 千元，約 6.18%，主要係增編用人費用所致。

二、基金餘絀之預計：

本年度基金來源及用途相抵後，差短 426 萬 5 千元，較上年度預算數差短 302 萬 5 千元，增加 124 萬元，將移用以前基金餘額支應。

三、現金流量之預計：

本年度業務活動淨現金流出 426 萬 5 千元。

四、補辦預算事項：詳補辦預算明細表

(一) 固定資產之建設改良擴充 159 萬 6 千元。

1.110 年度教育部補助視聽教室優化計畫 150 萬元。

臺北市地方教育發展基金 - 臺北市北投區文化國民小學

業務計畫及預算概要

中華民國 112 年度

2.110 年度為教育局行動學習智慧教學計畫，補助平板電腦設備 9 萬 6 千元。

肆、以前年度計畫實施狀況及成果概述：

一、前（110）年度計畫實施成果概述：

業務計畫	實施概況	實施成果
勞務收入	本年度預計辦理教師甄選報名費等收入。	本年度已收取教師甄選報名費未達千元等。
財產收入	本年度預計辦理財產報廢變賣之殘值收入、教職員工停車收入、校園場地開放收入等。	本年度已辦理收取財產報廢變賣殘值收入 2 萬 1 千元、教職員工停車收入 4 萬 4 千元、校園場地開放收入 1 萬 2 千元等。
政府撥入收入	本年度預計由公庫撥入數。	本年度已收取公庫撥入數 1 億 8,022 萬 2 千元及教育部之補助計畫 162 萬 3 千元。
教學收入	本年度預計收取學生之學費、雜費等收入。	本年度已收取學生之學費、雜費等收入 119 萬 2 千元。
其他收入	本年度預計收取數位學生證補卡及廠商履約逾期罰款等收入。	本年度已收取數位學生證補卡及廠商履約逾期罰款等收入 31 萬 7 千元。
國民教育計畫	本年度預計辦理教學事項為： <ol style="list-style-type: none"> 1. 辦理各項教學、學生事務、圖書及輔導等業務。 2. 新購教具、圖書等各科教學設備，充實各科教材及用具。 3. 革新教學方法，提高教學效能。 4. 辦理教師甄選、指定活動等項目。 	辦理各項教學、學生事務、圖書及輔導等業務，新購教具、圖書等各科教學設備，充實各科教材及用具，革新教學方法，提高教學效能並辦理教師甄選、指定活動等項目，達成預期目標。

臺北市地方教育發展基金 - 臺北市北投區文化國民小學

業務計畫及預算概要

中華民國 112 年度

學前教育計畫	本年度預計辦理教學事項為： 1. 辦理幼兒園各項教學及活動。 2. 新購教學用品，革新教學方法，提高教學效能。 3. 辦理幼兒園各項活動，鍛鍊幼兒強健的身體，增進幼兒各項生活智能。	辦理幼兒園各項教學及活動，新購教學用品，革新教學方法，提高教學效能並辦理幼兒園各項活動，鍛鍊幼兒強健的身體，增進幼兒各項生活智能，達成預期標。
一般行政管理計畫	本年度預計辦理事項為： 1. 綜理學校總務、人事、會計等業務。 2. 配合校務推動行政處室支援工作，進而增進校務運作。	綜理學校總務、人事、會計等業務，並配合校務推動行政處室支援工作，進而增進校務運作，達成預期目標。
建築及設備計畫	本年度預計辦理事項為： 1. 購置各學科教學課程所需教學設備。 2. 辦理看台整修工程。	1. 購置各學科教學課程所需教學設備。 2. 辦理看台整修工程。

二、上年度已過期間（111 年 1 月 1 日至 5 月 31 日止）計畫實施成果概述：

業務計畫	實施概況	實施成果
勞務收入	本年度截至 5 月 31 日止預計辦理收取教師甄選報名費等收入。	本年度截至 5 月 31 日止已收取教師甄選報名收費未達千元等。
財產收入	本年度截至 5 月 31 日止預計辦理財產報廢變賣之殘值收入、教職員工停車收入、校園場地開放收入等。	本年度截至 5 月 31 日止已收取財產報廢變賣殘值收入 8 千元、教職員工停車收入 2 萬 1 千元、校園場地開放收入 6 千元等。

臺北市地方教育發展基金 - 臺北市北投區文化國民小學

業務計畫及預算概要

中華民國 112 年度

政府撥入收入	本年度截至 5 月 31 日止預計公庫撥入數。	本年度截至 5 月 31 日止已收取公庫撥入數 9,215 萬元及教育部之補助計畫 86 萬 5 千元。
教學收入	本年度截至 5 月 31 日止預計預計收取學生之 1 學期學費、雜費等收入。	本年度截至 5 月 31 日止已收取學生 1 學期學費、雜費等收入 58 萬 7 千元。
其他收入	本年度截至 5 月 31 日止預計收取數位學生證補卡及廠商履約逾期罰款等收入。	本年度截至 5 月 31 日止已收取數位學生證補卡及廠商履約逾期罰款等收入 18 萬 7 千元。
國民教育計畫	<p>本年度截至 5 月 31 日止預計辦理教學事項為：</p> <ol style="list-style-type: none"> 1. 辦理各項教學、學生事務、圖書及輔導等業務。 2. 新購教具、圖書等各科教學設備，充實各科教材及用具。 3. 革新教學方法，提高教學效能。 4. 辦理教師甄選、指定活動等項目。 	<p>持續辦理各項教學、學生事務、圖書及輔導等業務，新購教具、圖書等各科教學設備，充實各科教材及用具，革新教學方法，提高教學效能並辦理教師甄選、指定活動等項目，以達成預期目標。</p>
學前教育計畫	<p>本年度截至 5 月 31 日止預計辦理教學事項為：</p> <ol style="list-style-type: none"> 1. 幼兒園各項教學及活動。 2. 新購教學用品，革新教學方法，提高教學效能。 3. 辦理幼兒園各項活動，鍛鍊幼兒強健的身體，增進幼兒各項生活智能。 	<p>持續辦理幼兒園各項教學及活動，新購教學用品，革新教學方法，提高教學效能並辦理幼兒園各項活動，鍛鍊幼兒強健的身體，增進幼兒各項生活智能，以達成預期目標。</p>
一般行政管理計畫	<p>本年度截至 5 月 31 日止預計辦理事項為：</p> <ol style="list-style-type: none"> 1. 綜理學校總務、人事、會計等業務。 	<p>持續辦理學校總務、人事、會計等業務，並配合校務推動行政處室支援工作，進而增進校務運作，</p>

臺北市地方教育發展基金 - 臺北市北投區文化國民小學

業務計畫及預算概要

中華民國 112 年度

	2. 配合校務推動行政處室支援工作，進而增進校務運作。	以達成預期目標。
建築及設備計畫	本年度截至 5 月 31 日止預計辦理事項為： 1. 購置各學科教學課程需教學設備招標作業。 2. 辦理校園地坪及戶外階梯安全改善工程招標作業。 3. 辦理校園電梯改善工程招標作業。	1. 購置各學科教學課程需教學設備招標作業。 2. 辦理校園地坪及戶外階梯安全改善工程招標作業。 3. 辦理校園電梯改善工程招標作業。

臺北市地方教育發展基金－臺北市北投區文化國民小學

補辦預算明細表

中華民國112年度

單位：新臺幣元

項 目	金額	辦理 年度	說 明
合計	1,596,000		
固定資產之建設改良擴充	1,596,000		
購置機械及設備	445,000	110	
可程式電源時序控制主機	36,000		教育部補助辦理公立國民中小學視聽教室優化計畫經費。
7吋液晶觸控整合控制主機(含WIFI)	93,000		教育部補助辦理公立國民中小學視聽教室優化計畫經費。
環控程式系統	80,000		教育部補助辦理公立國民中小學視聽教室優化計畫經費。
大尺寸顯示器(80吋)	140,000		教育部補助辦理公立國民中小學視聽教室優化計畫經費。
平板電腦(10.2吋)	96,000		教育局補助行動學習智慧教學計畫，急需購置平板電腦，所需經費擬由教育局基金餘額支應。
購置交通及運輸設備	501,000	110	
專業雙頻無線麥克風主機(含麥克風組)	21,000		教育部補助辦理公立國民中小學視聽教室優化計畫經費。
視聽舞台投射燈	30,000		教育部補助辦理公立國民中小學視聽教室優化計畫經費。
多媒體數位前級混音器	43,000		教育部補助辦理公立國民中小學視聽教室優化計畫經費。
高單元陣列音柱喇叭	126,000		教育部補助辦理公立國民中小學視聽教室優化計畫經費。
主動式重低音喇叭	124,000		教育部補助辦理公立國民中小學視聽教室優化計畫經費。
舞台輔助喇叭	78,000		教育部補助辦理公立國民中小學視聽教室優化計畫經費。
後級功率擴大機	28,000		教育部補助辦理公立國民中小學視聽教室優化計畫經費。
影音效果處理儲存主機	32,000		教育部補助辦理公立國民中小學視聽教室優化計畫經費。
多媒體影音擴大主機	19,000		教育部補助辦理公立國民中小學視聽教室優化計畫經費。
購置雜項設備	650,000	110	
變頻式冷氣(7.1kw)	248,000		教育部補助辦理公立國民中小學視聽教室優化計畫經費。
多媒體直播控制主機(含監看螢幕)	35,000		教育部補助辦理公立國民中小學視聽教室優化計畫經費。
9000流明高亮度投影機	165,000		教育部補助辦理公立國民中小學視聽教室優化計畫經費。
短焦多媒體投影機	40,000		教育部補助辦理公立國民中小學視聽教室優化計畫經費。
直立式55吋多媒體觸控看板	140,000		教育部補助辦理公立國民中小學視聽教室優化計畫經費。
9.7吋無線控制面板	22,000		教育部補助辦理公立國民中小學視聽教室優化計畫經費。

備註：各基金依預算法第 8 8 條規定補辦預算，應確係不及編入年度預算，且因經營環境發生重大變遷或正常業務(含執行中央補助款項目)之確實需要，並經主管機關核轉本府核准先行辦理者；不具急迫性之事項，仍應儘可能納入預算辦理。

預算主要表

臺北市地方教育發展基金－臺北市北投區文化國民小學

基金來源、用途及餘絀預計表

中華民國112年度

單位：新臺幣千元

前年度決算數	項 目	本年度預算數	上年度預算數	比較增減（－）
183,432	基金來源	190,395	179,614	10,781
1	勞務收入	3	9	-6
1	服務收入	3	9	-6
78	財產收入	78	78	
21	財產處分收入	17	17	
	利息收入	1	1	
56	其他財產收入	60	60	
181,845	政府撥入收入	188,755	177,932	10,823
180,222	公庫撥款收入	188,755	177,932	10,823
1,623	政府其他撥入收入			
1,192	教學收入	1,195	1,195	
1,192	學雜費收入	1,195	1,195	
317	其他收入	364	400	-36
317	雜項收入	364	400	-36
184,781	基金用途	194,660	182,639	12,021
176,254	國民教育計畫	187,479	175,346	12,133
813	學前教育計畫	156	173	-17
2,487	一般行政管理計畫	3,531	3,991	-460
5,226	建築及設備計畫	3,494	3,129	365
-1,349	本期賸餘(短絀)	-4,265	-3,025	-1,240
10,487	期初基金餘額	6,113	4,200	1,913
9,138	期末基金餘額	1,848	1,175	673

註：前年度決算數細數之和與總數或略有出入，係四捨五入關係，以下各表同。

臺北市地方教育發展基金－臺北市北投區文化國民小學

現金流量預計表

中華民國112年度

單位：新臺幣千元

項 目	本 預	年 算	度 數	說 明
業務活動之現金流量				
本期賸餘(短絀)			-4,265	
業務活動之淨現金流入(流出)			-4,265	
其他活動之現金流量				
其他活動之淨現金流入(流出)				
現金及約當現金之淨增(淨減)			-4,265	
期初現金及約當現金			23,343	
期末現金及約當現金			19,078	

註：本表係採現金及約當現金基礎，包括現金及自投資日起3個月內到期或清償之債權證券。

預算明細表

臺北市地方教育發展基金－臺北市北投區文化國民小學

基金來源－服務收入明細表

中華民國112年度

單位：新臺幣元

科 目	單位	本 年 度 預 算 數			說 明
		數量 業務量	利(費)率	金 額	
合計				3,000	
服務收入	人	10	300	3,000	較上年度預算數9,000元，減少6,000元。 教師甄選報名費收入。
				3,000	

臺北市地方教育發展基金－臺北市北投區文化國民小學

基金來源－財產處分收入明細表

中華民國112年度

單位：新臺幣元

科 目	單位	本 年 度 預 算 數			說 明
		數量 業務量	利(費)率	金 額	
合計				17,000	
財產處分收入	年	1	17,000	17,000	較上年度預算數17,000元，無增減。 財產報廢處分收入。

臺北市地方教育發展基金－臺北市北投區文化國民小學

基金來源－利息收入明細表

中華民國112年度

單位：新臺幣元

科目	單位	本年度預算數			說明
		數量 業務量	利(費)率	金額	
合計				1,000	
利息收入	年	1	1,000	1,000	較上年度預算數1,000元，無增減。 利息收入。

臺北市地方教育發展基金－臺北市北投區文化國民小學

基金來源－其他財產收入明細表

中華民國112年度

單位：新臺幣元

科 目	單位	本 年 度 預 算 數			說 明
		數量 業務量	利(費)率	金 額	
合計				60,000	
其他財產收入				60,000	較上年度預算數60,000元，無增減。
	年	1	12,000	12,000	影印機放置場地使用費。
	年	1	3,000	3,000	開放學校場地收入(收支對列)。
	年	1	45,000	45,000	教職員工停車收入(收支對列)。

臺北市地方教育發展基金－臺北市北投區文化國民小學

基金來源－公庫撥款收入明細表

中華民國112年度

單位：新臺幣元

科 目	單位	本 年 度 預 算 數			說 明
		數量 業務量	利(費)率	金 額	
合計				188,755,000	
公庫撥款收入	年	1	188,755,000	188,755,000	較上年度預算數177,932,000元，增加10,823,000元。 市府補助款。

臺北市地方教育發展基金－臺北市北投區文化國民小學

基金來源－學雜費收入明細表

中華民國112年度

單位：新臺幣元

科 目	單位	本 年 度 預 算 數			說 明
		數量 業務量	利(費)率	金 額	
合計				1,195,000	
學雜費收入				1,195,000	較上年度預算數1,195,000元，無增減。
	年	1	400	400	配合預算編列至千元，增列進位數400元。
	人、學期	60x2	2,955	354,600	幼兒園全日班雜費收入預估學生60人。
	人、學期	60x2	7,000	840,000	幼兒園全日班學費收入預估學生60人。

臺北市地方教育發展基金－臺北市北投區文化國民小學

基金來源－雜項收入明細表

中華民國112年度

單位：新臺幣元

科 目	單位	本 年 度 預 算 數			說 明
		數量 業務量	利(費)率	金 額	
合計 雜項收入	年	1	364,000	364,000 364,000 364,000	較上年度預算數400,000元，減少36,000元。 工程圖說費、配住宿舍房租津貼等收入。

臺北市地方教育發展基金－臺北市北投區文化國民小學

基金用途－國民教育計畫明細表

中華民國112年度

單位：新臺幣元

前年度 決算數	上年度 預算數	科 目	本 年 度 預 算 數	說 明
176,254,422	175,345,833	合計	187,479,000	
165,756,267	165,444,833	用人費用	176,354,000	
104,477,101	102,205,860	正式員額薪資	105,361,860	較上年度預算數102,205,860元，增加3,156,000元。
103,528,439	101,101,860	職員薪金	104,617,860	
			97,824,000	教職員115人(詳用人費用彙計表)(含教育部補助導師費648,000元及專任輔導教師1,280,000元)。
			3,553,860	教師4人及教保員1人薪金(詳用人費用彙計表)。
			3,240,000	教職員4人薪金(詳用人費用彙計表)(特殊及資源教學)(含教育部補助導師費24,000元)。
948,662	1,104,000	工員工資	744,000	
			360,000	廚工1人工資(詳用人費用彙計表)。
			384,000	技工1人工資(詳用人費用彙計表)。
1,200,516	1,187,840	聘僱及兼職人員薪資	1,155,840	較上年度預算數1,187,840元，減少32,000元。
1,200,516	1,187,840	兼職人員酬金	1,155,840	
			102,400	補助調整授課特教教師鐘點費，4人*2節*40週*320元(教育部補助)。
			10,240	補助調整授課鐘點費之外聘教師勞、健保及勞退費用(教育部補助)。
			915,200	教師代課鐘點費，本校編制教師總人數111人，按9分之1計，編列13人，每人220節，總節數13人*220節=2,860節，每節320元。
			128,000	推動雙語實驗課程減授課、代課協同教學教師鐘點費，400節*320元。
1,309,239	1,096,248	超時工作報酬	1,100,798	較上年度預算數1,096,248元，增加4,550元。
1,309,239	1,096,248	加班費	1,100,798	
			43,733	不休假出勤加班費。
			1,057,065	不休假出勤加班費。
25,266,805	28,065,733	獎金	28,512,233	較上年度預算數28,065,733元，增加446,500元。
12,576,100	15,290,000	考績獎金	15,342,000	
			14,664,000	依考績法規定核發之獎金。

臺北市地方教育發展基金－臺北市北投區文化國民小學

基金用途－國民教育計畫明細表

中華民國112年度

單位：新臺幣元

前年度 決算數	上年度 預算數	科 目	本 年 度 預 算 數	說 明
			256,000	依考績法規定核發之獎金。
			422,000	依考績法規定核發之獎金(特殊及資源教學)。
12,690,705	12,775,733	年終獎金	13,170,233	
			12,276,000	依規定於年節加發之獎金。
			489,233	依規定於年節加發之獎金。
			405,000	依規定於年節加發之獎金(特殊及資源教學)。
19,581,027	19,835,136	退休及卹償金	26,502,900	較上年度預算數19,835,136元，增加6,667,764元。
19,466,281	19,764,816	職員退休及離職金	26,461,380	
			351,000	提撥退撫基金(特殊及資源教學)。
			10,717,200	提撥退撫基金。
			409,860	提撥退撫基金。
			155,640	退休遺族遺屬年金(月撫慰金)，1人*12,970元*12月=155,640元。
			14,827,680	退休人員月退休金，42人*29,420元*12月=14,827,680元。
114,746	70,320	工員退休及離職金	41,520	
			10,800	提撥勞工退休準備金。
			30,720	提撥勞工退休準備金。
13,921,579	13,054,016	福利費	13,720,369	較上年度預算數13,054,016元，增加666,353元。
10,345,439	8,984,148	分擔員工保險費	9,075,576	
			357,540	分擔公保、勞保、健保費。
			8,441,148	分擔公保、勞保、健保費。
			276,888	分擔公保、勞保、健保費(特殊及資源教學)。
152,740	554,280	傷病醫藥費	564,580	
			6,000	職業安全衛生健康檢查經費，5人* 1,200元。
			448,000	健康檢查補助費，28人* 16,000元。
			108,000	健康檢查補助費，24人* 4,500元。
			860	幼兒園教師健康檢查費1人* 860元。
			860	幼兒園教保人員健康檢查費(每2人編1人)1

臺北市地方教育發展基金－臺北市北投區文化國民小學

基金用途－國民教育計畫明細表

中華民國112年度

單位：新臺幣元

前年度 決算數	上年度 預算數	科 目	本 年 度 預 算 數	說 明
794,406	859,908	員工通勤交通費	860 883,428 63,000 12,096 176,400 28,224 30,240 120,960 70,560 317,520 12,096 14,112 7,560 12,600 6,300 11,760	人* 860元。 幼兒園廚工健康檢查費1人* 860元。 教師上下班交通費，10人*10月*630元。 職員上下班交通費，1人*12月* 1008元。 教師上下班交通費，14人*10月*1260元。 職員上下班交通費，2人*12月*1,176元。 職員上下班交通費，2人*12月*1,260元。 行政教師、職員、工員上下班交通費，16人*12月*630元。 教師上下班交通費，7人*10月*1008元。 教師上下班交通費，27人*10月*1176元。 行政教師上下班交通費，1人*12月*1008元(幼兒園)。 教保員上下班交通費，1人*12月*1176元。 廚工上下班交通費，1人*12月*630元(幼兒園)。 教師上下班交通費，2人*10月*630元。 教師上下班交通費，1人*10月*630元。 教師上下班交通費，1人*10月*1176元。
2,628,994	2,655,680	其他福利費	3,196,785 326,300 949,500 1,426,985 16,000 30,000 448,000	結婚補助費，5人*2月*32,630元。 喪葬補助費，5人*5月*37,980元。 子女教育補助費。 休假旅遊補助費。 退休人員三節慰問金，5人* 6,000元。 休假旅遊補助費。
4,882,785	4,042,000	服務費用	4,535,000	
1,202,047	1,301,028	水電費	1,477,806	較上年度預算數1,301,028元，增加176,778元。
1,016,271	1,108,028	工作場所電費	1,293,000 667,072	學生在校作息時間內使用冷氣設備電費，56班*11,912元(新增)。
185,776	193,000	工作場所水費	625,928 184,806	電費基本費。 水費基本費。

臺北市地方教育發展基金－臺北市北投區文化國民小學

基金用途－國民教育計畫明細表

中華民國112年度

單位：新臺幣元

前年度 決算數	上年度 預算數	科 目	本 年 度 預 算 數	說 明
3,135		郵電費		
3,135		郵費		國際學校獎寄送國際交流作品郵資。
93,502	66,340	旅運費	70,990	較上年度預算數66,340元，增加4,650元。
93,502	66,340	國內旅費	70,990	
			10,540	教職員工因公出差旅費。
			60,450	校外教學隨隊人員出差旅費，13人*3天*1,550元。
49,962	10,000	印刷裝訂與廣告費	30,000	較上年度預算數10,000元，增加20,000元。
49,962	10,000	印刷及裝訂費	30,000	
			30,000	推動雙語實驗課程雙語學習單、成果等。
1,261,939	1,389,800	修理保養及保固費	1,703,800	較上年度預算數1,389,800元，增加314,000元。
1,021,578	1,150,500	一般房屋修護費	1,332,200	
			1,285,200	依規定標準編列每班28,000元，28,000元*54班=1,512,000元。學校校舍及其他建築物等之修繕85%。
			3,000	開放學校場地修繕費(收支對列)。
			44,000	校園停車空間維護費(收支對列)(新增)。
35,403	36,800	機械及設備修護費	36,800	電腦設備維護費(電腦專案計畫)。
204,958	202,500	雜項設備修護費	334,800	
			108,000	冷氣設備維護費，54班*2,000元(新增)。
			226,800	各項教學設備及其他公用用具等之保養修護15%。
822,285	607,752	一般服務費	613,824	較上年度預算數607,752元，增加6,072元。
13,952	14,616	佣金、匯費、經理費及手續費	14,688	委託超商代收學雜費手續費，1,224人*2學期* 6元。
564,333	347,136	計時與計件人員酬金	347,136	
			307,200	補助閩客語教學支援人員鐘點費，24人*1節* 40週*320元。
			39,936	閩客語教學支援人員鐘點費之外聘人員勞、健保及勞退費用。
244,000	246,000	體育活動費	252,000	
			232,000	文康活動費，本校編列教職員115人，工員1人，合計116人，每人編列2,000元。
			8,000	文康活動費，本校編列教師4人，每人編列

臺北市地方教育發展基金－臺北市北投區文化國民小學

基金用途－國民教育計畫明細表

中華民國112年度

單位：新臺幣元

前年度 決算數	上年度 預算數	科 目	本 年 度 預 算 數	說 明
				2,000元(特殊及資源教學)。
			4,000	文康活動費，本校編列契約進用教保員1人，廚工1人，合計2人，每人編列2,000元(上述人員係幼托整合前得編列文康活動費之人員)。
			8,000	文康活動費，本校編列教師4人，每人編列2,000元。
1,449,915	667,080	專業服務費	638,580	較上年度預算數667,080元，減少28,500元。
710,715	187,900	講課鐘點、稿費、出席審查及查詢費	162,400	
			7,200	資源教材編輯費，1班*12月*600元。
			7,200	資優教材編輯費，1班*12月*600元。
			8,000	國小家長教育成長暨志工培訓外聘教師鐘點費，4節*2,000元。
			5,000	性別平等事件諮詢會議專家學者出席費，2人次*2,500元。
			10,000	推展性別平等教育宣導外聘教師鐘點費，5節*2,000元。
			12,000	小田園教育體驗學習外聘教師鐘點費，6節*2,000元。
			16,000	教師專業成長內聘講座鐘點費(辦理兩公約人權、法治、品德教育、特教、輔導、環教、生命等各類依法宣導活動)16節*1,000元。
			14,000	教師專業成長外聘講座鐘點費(辦理兩公約人權、法治、品德教育、特教、輔導、環教、生命等各類依法宣導活動)，7節*2,000元。
			8,000	綠屋頂計畫外聘教師鐘點費，4節*2,000元。
			15,000	推動雙語實驗課程專家學者出席費，6人次*2,500元。
			30,000	推動雙語實驗課程講內聘教師鐘點費，30節*1,000元。
			30,000	推動雙語實驗課程講外聘教師鐘點費，15節*2,000元。
86,800	60,180	委託檢驗(定)試驗認證費	60,180	

臺北市地方教育發展基金－臺北市北投區文化國民小學

基金用途－國民教育計畫明細表

中華民國112年度

單位：新臺幣元

前年度 決算數	上年度 預算數	科 目	本 年 度 預 算 數	說 明
			18,000	飲水機水質檢驗費，15臺*1,200元。
			42,180	建物公共安全檢查簽證及申報費、消防安全檢測費(普通班級業務費)。
	5,000	試務甄選費	2,000	教師甄選試務費用。
652,400	414,000	其他專業服務費	414,000	
			54,000	工作人員午餐指導費12人*9月*500元。
			64,800	學童午餐指導費(5-6年級)，18班*1人*9月*400元。
			48,600	學童午餐指導費(3-4年級)，18班*1人*9月*300元。
			16,200	學童午餐指導費(1-2年級)，18班*1人*9月*100元。
			16,000	牙醫師檢查費。
			20,000	學生輔導指導費。
			194,400	游泳池水電清潔維護費，27班*1年*7,200元。
2,106,570	2,247,000	材料及用品費	2,343,000	
641,700	468,210	使用材料費	511,860	較上年度預算數468,210元，增加43,650元。
641,700	468,210	設備零件	511,860	
			20,000	小田園教育體驗料理設備等。
			80,000	體育器材1式(學務處)(班級設備費移列)。
			80,000	師生各類圖書1式(含輔導及各領域圖書)(班級設備費移列)。
			3,000	電鍋1臺(資優班)(班級設備費移列)(新增)。
			80,060	各類領域教學用具及教學媒體1式(教務處)(班級設備費移列)。
			6,000	靜心噴霧器2臺*3,000元(輔導室)(班級設備費移列)(新增)。
			16,000	智高積木4箱*4,000元(資源班)(班級設備費移列)(新增)。
			226,800	電腦設備維護及管理費，36班*6300元。
1,464,870	1,778,790	用品消耗	1,831,140	較上年度預算數1,778,790元，增加52,350元。
83,372	8,850	辦公(事務)用品	32,200	
			30,000	推動雙語實驗課程文具紙張、資訊耗材

臺北市地方教育發展基金－臺北市北投區文化國民小學

基金用途－國民教育計畫明細表

中華民國112年度

單位：新臺幣元

前年度 決算數	上年度 預算數	科 目	本 年 度 預 算 數	說 明
146,912	126,500	報章雜誌	1,500 700 126,500 40,000 1,500 85,000	等。 推展性別平等教育文具、紙張、儲存記憶卡、光碟、教學材料等辦公事務用品。 國小家長教育成長暨志工培訓文具紙張用品等。 訂閱學生各項刊物、雜誌費用(學生活動費)。 推展性別平等教育報章書籍雜誌。 師生各類圖書1式(含輔導及各領域圖書)(班級設備費移列)。
25,366	41,000	醫療用品(非醫療院所使用)	41,000	健康中心藥品。
1,209,220	1,602,440	其他用品消耗	1,631,440 746,280 50,000 323,820 10,200 7,200 7,200 13,820 13,820 47,000 25,000 40,000 1,200 800 43,000	普通班級教學材料費，54班*13,820元。 兒童節慶活動費。 普通班級業務費(含垃圾袋費用、消毒藥水、衛生清潔用品、衛生紙及教室佈置費)。 教學用教科書，6年級*1,700元。 資源班業務費。 資優班業務費。 資優班教學材料費。 資源班教學材料費。 綠屋頂計畫平臺種植植栽，培養土鬆土種植整理等 推動雙語實驗課程會議、研習開會逾時誤餐餐盒費用，250人次*100元。 推動雙語實驗課程雙語書籍、教材教具、圖書等。 推展性別平等教育宣導活動場地布置、茶水、雜支等。 推展性別平等教育宣導活動辦理各項會議或比賽逾時誤餐餐盒費用，8人次*100元。 小田園教育體驗學習計畫菜苗、種子、培養土等園藝材料植物名牌及成果、文具用

臺北市地方教育發展基金－臺北市北投區文化國民小學

基金用途－國民教育計畫明細表

中華民國112年度

單位：新臺幣元

前年度 決算數	上年度 預算數	科 目	本 年 度 預 算 數	說 明
				品等。
			1,000	教師甄選工作人員逾時誤餐餐盒費用，40人次*100元。
			161,600	辦理各項學生活動材料、茶水、雜支等費用(學生活動費)。
			30,000	學生參加各項比賽或活動逾時誤餐餐盒費用，300人次*100元(學生活動費)。
			30,000	課後社團活動經費(新增)。
			1,300	國小家長教育成長暨志工培訓場地佈置、茶水、雜支等。
			78,200	運動會經費, 25-60班基數為62,000元,另加每班300元計算:300元*54班+62,000元=78,200元。
1,008,425	1,398,000	租金、償債、利息及相關手續費	1,305,000	
995,400	1,393,200	交通及運輸設備租金	1,300,200	較上年度預算數1,393,200元，減少93,000元。
995,400	1,393,200	車租	1,300,200	
			1,300,000	學生免費通學專車車租(中和里、秀山里)。
			200	配合預算編列至千元，增列進位數200元
13,025	4,800	雜項設備租金	4,800	較上年度預算數4,800元，無增減。
13,025	4,800	雜項設備租金	4,800	電錶月租費(普通班級業務費)，12月*400元。
2,020,020	1,852,000	會費、捐助、補助、分攤、照護、救濟與交流活動費	2,521,000	
10,000	10,000	捐助、補助與獎助	10,000	較上年度預算數10,000元，無增減。
10,000	10,000	獎助學員生給與	10,000	教育關懷獎每校推薦1名學生獎助金。
2,010,020	1,842,000	補貼、獎勵、慰問、照護與救濟	2,511,000	較上年度預算數1,842,000元，增加669,000元。
67,663	91,200	獎勵費用	93,000	
			18,000	依「臺北市公立高級中等以下學校獎勵教師獎金發給要點」發放之獎勵，5人*3600元(普通班級業務費)。
			75,000	敬師獎勵活動費，125人*600元。
1,942,357	1,750,800	其他補貼、獎勵、慰問、照護與救濟	2,418,000	

臺北市地方教育發展基金－臺北市北投區文化國民小學

基金用途－國民教育計畫明細表

中華民國112年度

單位：新臺幣元

前年度 決算數	上年度 預算數	科 目	本 年 度 預 算 數	說 明
			320	配合預算編列至千元，增列進位數320元
			1,110,900	清寒學生餐費補助，92人*125日*55元+92人*80日*65元。
			185,300	弱勢學生教科書補助費用，109人*1,700元。
			1,026,480	補助學校午餐使用有機蔬菜或有機米計畫，987人*40週*26元。
			95,000	本市市民第3胎就讀國小教育補助費，95人*1,000元。
98,496		短絀、賠償給付與支應退場支出		
		賠償給付		
98,496		一般賠償		勞保投保薪資及新制勞工退休金賠償。
381,859	362,000	其他	421,000	
381,859	362,000	其他支出	421,000	較上年度預算數362,000元，增加59,000元。
381,859	362,000	其他	421,000	
			151,200	執行學生路隊安全導護費及導護志工保險費。
			22,000	推動雙語實驗課程場地布置、茶水等。
			73,700	辦理校內外各項比賽、活動等相關經費(學生生活動費)。
			119,100	班級自治費，1,191人*2學期* 50元。
			55,000	退休人員紀念品，11人*5,000元。

臺北市地方教育發展基金－臺北市北投區文化國民小學

基金用途－學前教育計畫明細表

中華民國112年度

單位：新臺幣元

前年度 決算數	上年度 預算數	科 目	本 年 度 預 算 數	說 明
813,416	172,986	合計	156,000	
	986	用人費用	1,000	
	986	超時工作報酬	1,000	較上年度預算數986元，增加14元。
	986	加班費	1,000	幼兒園招生工作加班費。
139,156	74,000	服務費用	80,000	
49,000	50,924	修理保養及保固費	56,924	較上年度預算數50,924元，增加6,000元。
47,500	42,500	一般房屋修護費	47,600	依規定標準編列每班,28,000元，28,000元*2班= 56,000元。學校校舍及其他建築物等之修繕85%。
1,500	8,424	雜項設備修護費	9,324	
			8,400	各項教學設備及其他公用用具等之保養修護15%。
			924	配合預算編列至千元，增列進位數924元。
556	576	一般服務費	576	較上年度預算數576元，無增減。
556	576	佣金、匯費、經理費及手續費	576	委託超商代收學雜費手續費，48人*2學期*6元。
89,600	22,500	專業服務費	22,500	較上年度預算數22,500元，無增減。
89,600	22,500	其他專業服務費	22,500	
			4,500	學童午餐指導費，1人*9月*500元(幼兒園教保員)。
			18,000	學童午餐指導費，2班*2人*9月*500元(幼兒園教師)。
127,115	16,000	材料及用品費	16,000	
127,115	16,000	用品消耗	16,000	較上年度預算數16,000元，無增減。
127,115	16,000	其他用品消耗	16,000	
			14,400	普通班級業務費，2班*7,200元(含垃圾袋費用、消毒藥水、衛生清潔用品、衛生紙及教室佈置費)。
			800	幼兒園招生工作逾時誤餐餐盒費用，8人次*100元。
			200	配合預算編列至千元，增列進位數200元。
			600	運動會經費，2班*300元。
509,705	34,000	會費、捐助、補助、分攤、照護、救濟與交流活動費	11,000	
509,705	34,000	補貼、獎勵、慰問、照護與	11,000	較上年度預算數34,000元，減少23,000元。

臺北市地方教育發展基金－臺北市北投區文化國民小學

基金用途－學前教育計畫明細表

中華民國112年度

單位：新臺幣元

前年度 決算數	上年度 預算數	科 目	本 年 度 預 算 數	說 明
509,705	34,000	救濟 其他補貼、獎勵、慰問、 照護與救濟	11,000	
			824	配合預算編列至千元，增列進位數824元。
			10,176	補助學校午餐使用有機蔬菜或有機米計畫，53人*40週*1次*4.8元。
37,440	48,000	其他	48,000	
37,440	48,000	其他支出	48,000	較上年度預算數48,000元，無增減。
37,440	48,000	其他	48,000	幼兒導護費。

臺北市地方教育發展基金－臺北市北投區文化國民小學

基金用途－一般行政管理計畫明細表

中華民國112年度

單位：新臺幣元

前年度 決算數	上年度 預算數	科 目	本 年 度 預 算 數	說 明
2,487,280	3,991,181	合 計	3,531,000	
	60,181	用人費用	60,000	
	60,181	超時工作報酬	60,000	較上年度預算數60,181元，減少181元。
	60,181	加班費	60,000	行政人員加班費(統籌業務費)。
2,145,697	3,413,000	服務費用	2,953,000	
2,400	19,661	郵電費	11,776	較上年度預算數19,661元，減少7,885元。
2,400	19,661	電話費	11,776	校園安全保全專線電話費用等。
1,711,221	2,227,168	一般服務費	2,285,392	較上年度預算數2,227,168元，增加58,224元。
1,711,221	2,227,168	外包費	2,285,392	
			160,000	消化超額職工4人(技工、工友)業務外包費。
			912,000	職工(技工、工友)業務外包費，2人*12月*38,000元。
			1,213,392	校警勞務外包費，2人*12月*50,558元。
333,676	1,067,771	專業服務費	557,432	較上年度預算數1,067,771元，減少510,339元。
333,676	1,067,771	其他專業服務費	557,432	
			557,432	校園安全機械定點、機動巡邏等保全費用。
98,400	98,400	公共關係費	98,400	較上年度預算數98,400元，無增減。
98,400	98,400	公共關係費	98,400	校長特別費，12月*8,200元。
339,583	516,000	材料及用品費	516,000	
339,583	516,000	用品消耗	516,000	較上年度預算數516,000元，無增減。
339,583	516,000	辦公(事務)用品	516,000	
			501	配合預算編列至千元，增列進位數501元。
			515,499	統籌業務費計算如下：普通班54班、附設幼兒園2班，1,290元*15班*12月=232,200元，810元*15班*12月=145,800元，640元*26班*12月=199,680元，以上合計577,680元，除依實際需求移列加班費60,181元及會費2,000元外，其餘如列數。
2,000	2,000	會費、捐助、補助、分攤、照護、救濟與交流活動費	2,000	
2,000	2,000	會費	2,000	較上年度預算數2,000元，無增減。

臺北市地方教育發展基金－臺北市北投區文化國民小學

基金用途－一般行政管理計畫明細表

中華民國112年度

單位：新臺幣元

前年度 決算數	上年度 預算數	科 目	本 年 度 預 算 數	說 明
2,000	2,000	職業團體會費	2,000	護理師2人公會會費(統籌業務費)。

臺北市地方教育發展基金－臺北市北投區文化國民小學

基金用途－建築及設備計畫明細表

中華民國112年度

單位：新臺幣元

前年度 決算數	上年度 預算數	科 目	本 年 度 預 算 數	說 明
5,226,178	3,129,000	合計	3,494,000	
5,226,178	3,129,000	購建固定資產、無形資產及非理財 目的之長期投資	3,494,000	
2,647,716	1,075,000	購建固定資產	1,366,000	
2,647,716	1,075,000	一般建築及設備計畫	1,366,000	
		班級設備	257,000	
		購置機械及設備	99,000	
			99,000	汰換更新視力檢查儀1組(學務處)。
		購置雜項設備	158,000	
			69,000	汰換飲水機，3臺*23,000元(冰溫熱三用)(總務處)。
			76,000	汰換更新一對一變頻式冷氣(6.0KW以上，含安裝及防鏽)2臺*38,000元(總務處)。
			13,000	新購除濕機1臺(12L)(資優班)。
		特殊班設備	23,000	
		購置機械及設備	23,000	
			23,000	新購紫外線殺菌燈1臺(圖書室)。
		資訊設備	1,048,000	
		購置機械及設備	1,048,000	
			586,500	汰換桌上型電腦(含顯示器)，23部*25,500元(電腦專案計畫)。
			252,000	汰換平板電腦，21部*12,000元(電腦專案計畫)。
			184,000	汰換網路及資訊周邊設備(電腦專案計畫)。
			25,500	汰換筆記型電腦1部(電腦專案計畫)。
		幼兒園設備	38,000	
		購置機械及設備	38,000	
			38,000	新購相機，2臺*19,000元(0.03秒自動對焦速度，5軸防震)(幼兒園)。
2,647,716	1,075,000	校園設備		

臺北市地方教育發展基金－臺北市北投區文化國民小學

基金用途－建築及設備計畫明細表

中華民國112年度

單位：新臺幣元

前年度 決算數	上年度 預算數	科 目	本 年 度 預 算 數	說 明
1,379,640	816,000	購置機械及設備		
501,000		購置交通及運輸設備		
767,076	259,000	購置雜項設備		
36,000	36,000	購置無形資產	36,000	
36,000	36,000	一般建築及設備計畫	36,000	
36,000	36,000	資訊設備	36,000	
36,000	36,000	購置電腦軟體	36,000	
			36,000	電腦教學軟體費(電腦專案計畫)。
2,542,462	2,018,000	遞延支出	2,092,000	
2,542,462	2,018,000	一般建築及設備計畫	2,092,000	
		圍牆及全校欄杆扶手防鏽 整修工程	1,009,000	
		遞延修繕房屋建築支出	1,009,000	
			923,840	一、施工費。
			67,440	二、委託技術服務費(總包價 法)。
			17,720	三、工程管理費(按施工費約 2%提列)。
		舊遊戲場地坪及後花園連 鎖磚整修工程	1,083,000	
		遞延修繕房屋建築支出	1,083,000	
			991,200	一、施工費。
			72,358	二、委託技術服務費(總包價 法)。
			19,442	三、工程管理費(按施工費約 2%提列)。
2,542,462	2,018,000	校園整修工程		
2,542,462	2,018,000	遞延修繕房屋建築支出		

預算參考表

臺北市地方教育發展基金－臺北市北投區文化國民小學

預計平衡表

中華民國112年12月31日

單位：新臺幣千元

110年(前年) 12月31日 決算數	科 目	112年12月31日 預計數	111年12月31日 預計數	比較增減(-)
1,632,148	資產合計	1,624,858	1,629,123	-4,265
1,632,148	資產	1,624,858	1,629,123	-4,265
26,448	流動資產	19,158	23,423	-4,265
26,368	現金	19,078	23,343	-4,265
26,368	銀行存款	19,078	23,343	-4,265
80	預付款項	80	80	
80	預付費用	80	80	
1,721	投資、長期應收款項、貸墊款及準備金	1,721	1,721	
1,721	準備金	1,721	1,721	
940	退休及離職準備金	940	940	
781	其他準備金	781	781	
1,603,978	其他資產	1,603,978	1,603,978	
1,603,978	什項資產	1,603,978	1,603,978	
1,624	暫付及待結轉帳項	1,624	1,624	
1,602,355	代管資產	1,602,355	1,602,355	
1,632,148	負債及基金餘額合計	1,624,858	1,629,123	-4,265
1,623,010	負債	1,623,010	1,623,010	
18,432	流動負債	18,432	18,432	
18,432	應付款項	18,432	18,432	
17,878	應付代收款	17,878	17,878	
553	應付費用	553	553	
1,604,578	其他負債	1,604,578	1,604,578	
1,604,578	什項負債	1,604,578	1,604,578	
1,135	存入保證金	1,135	1,135	
940	應付退休及離職金	940	940	
1,602,355	應付代管資產	1,602,355	1,602,355	
149	暫收及待結轉帳項	149	149	
9,138	基金餘額	1,848	6,113	-4,265
9,138	基金餘額	1,848	6,113	-4,265
9,138	基金餘額	1,848	6,113	-4,265
9,138	累積餘額	1,848	6,113	-4,265

註：1.信託代理與保證資產(負債)前年度決算數0元，上年度預計數0元，本年度預計數0元。

2.或有資產(負債)0元。

3.本基金自93年度起，本固定項目分開原則，將屬長期固定帳項，包括固定資產11,722,165元、無形資產74,308元及長期債務0元等，另立帳類管理，未納入本表。

臺北市地方教育發展基金一

各項費用

中華民國

前年度 決算數	上年度 預算數	計畫別		合計	國民教育計畫
		用途別科目			
184,781,296	182,639,000	合計		194,660,000	187,479,000
165,756,267	165,506,000	用人費用		176,415,000	176,354,000
104,477,101	102,205,860	正式員額薪資		105,361,860	105,361,860
103,528,439	101,101,860	職員薪金		104,617,860	104,617,860
948,662	1,104,000	工員工資		744,000	744,000
1,200,516	1,187,840	聘僱及兼職人員薪資		1,155,840	1,155,840
1,200,516	1,187,840	兼職人員酬金		1,155,840	1,155,840
1,309,239	1,157,415	超時工作報酬		1,161,798	1,100,798
1,309,239	1,157,415	加班費		1,161,798	1,100,798
25,266,805	28,065,733	獎金		28,512,233	28,512,233
12,576,100	15,290,000	考績獎金		15,342,000	15,342,000
12,690,705	12,775,733	年終獎金		13,170,233	13,170,233
19,581,027	19,835,136	退休及卹償金		26,502,900	26,502,900
19,466,281	19,764,816	職員退休及離職金		26,461,380	26,461,380
114,746	70,320	工員退休及離職金		41,520	41,520
13,921,579	13,054,016	福利費		13,720,369	13,720,369
10,345,439	8,984,148	分擔員工保險費		9,075,576	9,075,576
152,740	554,280	傷病醫藥費		564,580	564,580
794,406	859,908	員工通勤交通費		883,428	883,428
2,628,994	2,655,680	其他福利費		3,196,785	3,196,785
7,167,638	7,529,000	服務費用		7,568,000	4,535,000
1,202,047	1,301,028	水電費		1,477,806	1,477,806
1,016,271	1,108,028	工作場所電費		1,293,000	1,293,000
185,776	193,000	工作場所水費		184,806	184,806
5,535	19,661	郵電費		11,776	
3,135		郵費			
2,400	19,661	電話費		11,776	
93,502	66,340	旅運費		70,990	70,990
93,502	66,340	國內旅費		70,990	70,990
49,962	10,000	印刷裝訂與廣告費		30,000	30,000
49,962	10,000	印刷及裝訂費		30,000	30,000

臺北市北投區文化國民小學

彙計表

112年度

單位：新臺幣元

學前教育計畫	一般行政管理計畫	建築及設備計畫			
156,000	3,531,000	3,494,000			
1,000	60,000				
1,000	60,000				
1,000	60,000				
80,000	2,953,000				
	11,776				
	11,776				

臺北市地方教育發展基金一

各項費用

中華民國

前年度 決算數	上年度 預算數	計畫別		合計	國民教育計畫
		用途別科目			
1,310,939	1,440,724	修理保養及保固費		1,760,724	1,703,800
1,069,078	1,193,000	一般房屋修護費		1,379,800	1,332,200
35,403	36,800	機械及設備修護費		36,800	36,800
206,458	210,924	雜項設備修護費		344,124	334,800
2,534,062	2,835,496	一般服務費		2,899,792	613,824
14,508	15,192	佣金、匯費、經理費及手續費		15,264	14,688
1,711,221	2,227,168	外包費		2,285,392	
564,333	347,136	計時與計件人員酬金		347,136	347,136
244,000	246,000	體育活動費		252,000	252,000
1,873,191	1,757,351	專業服務費		1,218,512	638,580
710,715	187,900	講課鐘點、稿費、出席審查及查詢費		162,400	162,400
86,800	60,180	委託檢驗(定)試驗認證費		60,180	60,180
	5,000	試務甄選費		2,000	2,000
1,075,676	1,504,271	其他專業服務費		993,932	414,000
98,400	98,400	公共關係費		98,400	
98,400	98,400	公共關係費		98,400	
2,573,268	2,779,000	材料及用品費		2,875,000	2,343,000
641,700	468,210	使用材料費		511,860	511,860
641,700	468,210	設備零件		511,860	511,860
1,931,568	2,310,790	用品消耗		2,363,140	1,831,140
422,955	524,850	辦公(事務)用品		548,200	32,200
146,912	126,500	報章雜誌		126,500	126,500
25,366	41,000	醫療用品(非醫療院所使用)		41,000	41,000
1,336,335	1,618,440	其他用品消耗		1,647,440	1,631,440
1,008,425	1,398,000	租金、償債、利息及相關手續費		1,305,000	1,305,000
995,400	1,393,200	交通及運輸設備租金		1,300,200	1,300,200
995,400	1,393,200	車租		1,300,200	1,300,200
13,025	4,800	雜項設備租金		4,800	4,800
13,025	4,800	雜項設備租金		4,800	4,800
5,226,178	3,129,000	購建固定資產、無形資產及非理財目的之長期投資		3,494,000	
2,647,716	1,075,000	購建固定資產		1,366,000	

臺北市北投區文化國民小學

彙計表

112年度

單位：新臺幣元

學前教育計畫	一般行政管理計畫	建築及設備計畫			
56,924					
47,600					
9,324					
576	2,285,392				
576	2,285,392				
22,500	557,432				
22,500	557,432				
	98,400				
	98,400				
16,000	516,000				
16,000	516,000				
	516,000				
16,000					
		3,494,000			
		1,366,000			

臺北市地方教育發展基金一

各項費用

中華民國

前年度 決算數	上年度 預算數	計畫別	合計	國民教育計畫
		用途別科目		
1,379,640	816,000	購置機械及設備	1,208,000	
501,000		購置交通及運輸設備		
767,076	259,000	購置雜項設備	158,000	
36,000	36,000	購置無形資產	36,000	
36,000	36,000	購置電腦軟體	36,000	
2,542,462	2,018,000	遞延支出	2,092,000	
2,542,462	2,018,000	遞延修繕房屋建築支出	2,092,000	
2,531,725	1,888,000	會費、捐助、補助、分攤、照護、救濟 與交流活動費	2,534,000	2,521,000
2,000	2,000	會費	2,000	
2,000	2,000	職業團體會費	2,000	
10,000	10,000	捐助、補助與獎助	10,000	10,000
10,000	10,000	獎助學員生給與	10,000	10,000
2,519,725	1,876,000	補貼、獎勵、慰問、照護與救濟	2,522,000	2,511,000
67,663	91,200	獎勵費用	93,000	93,000
2,452,062	1,784,800	其他補貼、獎勵、慰問、照護與救濟	2,429,000	2,418,000
98,496		短絀、賠償給付與支應退場支出		
98,496		賠償給付		
98,496		一般賠償		
419,299	410,000	其他	469,000	421,000
419,299	410,000	其他支出	469,000	421,000
419,299	410,000	其他	469,000	421,000

臺北市北投區文化國民小學

彙計表

112年度

單位：新臺幣元

學前教育計畫	一般行政管理計畫	建築及設備計畫			
		1,208,000			
		158,000			
		36,000			
		36,000			
		2,092,000			
		2,092,000			
11,000	2,000				
	2,000				
	2,000				
11,000					
11,000					
48,000					
48,000					
48,000					

臺北市地方教育發展基金－臺北市北投區文化國民小學

員工人數彙計表

中華民國112年度

單位：人

計 畫 及 項 目	上年度最高可 進用員額數	本年度 增減(-)數	本年度最高可 進用員額數	說 明
合計	123	3	126	
國民教育計畫部分	123	3	126	
職員	120	4	124	
技工	2		2	
工友	1	-1		

註：1.本表約僱、聘用係指奉准有案之約聘僱人員。

2.外包費編列工友外包2人、校警外包2人、消化超額職工業務外包費等，計228萬5,392元。3.計時與計件人員酬金編列閩客語教學支援人員鐘點費等，計34萬7,136元。

本 頁 空 白

臺北市地方教育發展基金一

用人費用

中華民國

計畫及項目	合計	正式 員額 薪資	聘僱 人員 薪資	超時 工作 報酬	津貼	獎 金		
						年終獎金	考績獎金	其他
合計	176,415,000	105,361,860		1,161,798		13,170,233	15,342,000	
國民教育計畫	176,354,000	105,361,860		1,100,798		13,170,233	15,342,000	
正式人員	160,184,840	105,361,860		1,100,798		13,170,233	15,342,000	
兼任人員	1,155,840							
其他人員	15,013,320							
學前教育計畫	1,000			1,000				
正式人員	1,000			1,000				
一般行政管理計畫	60,000			60,000				
正式人員	60,000			60,000				

註：1.本表兼任人員用人費用，係學校教職員兼課或請假代課鐘點費。2.外包費編列工友外包2人、校警外包2人、消化超額職工業務外包費等，計228萬5,392元。3.計時與計件人員酬金編列閩客語教學支援人員鐘點費等，計34萬7,136元。

臺北市北投區文化國民小學

彙計表

112年度

單位：新臺幣元

退休及卹償金		資遣費	福 利 費					提繳費	兼任 人員 用人 費用
退休金	卹償金		分擔 保險費	傷病 醫藥費	提撥 福利金	員工通勤 交通費	其他		
26,502,900			9,075,576	564,580		883,428	3,196,785		1,155,840
26,502,900			9,075,576	564,580		883,428	3,196,785		1,155,840
11,519,580			9,075,576	564,580		883,428	3,166,785		1,155,840
14,983,320							30,000		

臺北市地方教育發展基金－臺北市北投區文化國民小學

單位（或計畫）成本分析表

中華民國112年度

單位：新臺幣千元

計 畫 別	單 位	單位成本(元)或 平均利(費)率	數 量	預 算 數	說 明
合計				194,660	
國民教育計畫				187,479	
學前教育計畫				156	
一般行政管理計畫				3,531	
建築及設備計畫				3,494	

臺北市地方教育發展基金－臺北市北投區文化國民小學

5年來主要業務計畫分析表

中華民國112年度

單位：新臺幣千元

年度及項目	單位	數量	單位成本(元)或平均利(費)率	金額	說明
(本)年度預算數					
國民教育計畫				187,479	
學前教育計畫				156	
(上)年度預算數					
國民教育計畫				175,346	
學前教育計畫				173	
(前)年度決算數					
國民教育計畫				176,254	
學前教育計畫				813	
(109)年度決算數					
國民教育計畫				154,883	
學前教育計畫				6,011	
(108)年度決算數					
國民教育計畫				153,383	
學前教育計畫				5,586	

臺北市地方教育發展基金－臺北市北投區文化國民小學

資本資產明細表

中華民國112年度

單位：新臺幣千元

項 目	取得成本 (期初餘額)	以前年度 累計折舊/ 長期投資 評 價	本 年 度 變 動				本年度累計折 舊/長期投資 評價變動數	期末餘額	
			增加		減少				主要增減 原因說明
			金額	類型	金額	類型			
合計	48,405	36,623	1,402		26		1,436	11,722	
土地改良物	6,709	3,156					292	3,260	
機械及設備	25,787	22,163	1,208	增置			69	4,763	
交通及運輸 設備	2,115	1,669					159	287	
雜項設備	13,730	9,634	158	增置			917	3,338	
電腦軟體	64		36	增置	26	無形資 產攤銷		74	