

中華民國 113 年度 4-0501642

臺北市總預算案

臺北市政府教育局主管

臺北市地方教育發展基金

臺北市北投區文化國民小學附屬單位預算之分預算

(特別收入基金)

臺北市北投區文化國民小學編

# 臺北市地方教育發展基金－臺北市北投區文化國民小學

## 目次

中華民國113年度

一、財務摘要 .....	第 1 頁
二、業務計畫及預算概要 .....	第 3 -12 頁
三、預算主要表	
(一) 基金來源、用途及餘絀預計表 .....	第 13 頁
(二) 現金流量預計表 .....	第 14 頁
四、預算明細表	
(一) 基金來源－違規罰款收入明細表 .....	第 15 頁
(二) 基金來源－服務收入明細表 .....	第 16 頁
(三) 基金來源－財產處分收入明細表 .....	第 17 頁
(四) 基金來源－利息收入明細表 .....	第 18 頁
(五) 基金來源－其他財產收入明細表 .....	第 19 頁
(六) 基金來源－公庫撥款收入明細表 .....	第 20 頁
(七) 基金來源－學雜費收入明細表 .....	第 21 頁
(八) 基金來源－雜項收入明細表 .....	第 22 頁
(九) 基金用途－國民教育計畫明細表 .....	第 23 -32 頁
(十) 基金用途－學前教育計畫明細表 .....	第 33 -34 頁
(十一) 基金用途－一般行政管理計畫明細表 .....	第 35 -36 頁
(十二) 基金用途－建築及設備計畫明細表 .....	第 37 -38 頁
五、預算參考表	
(一) 預計平衡表 .....	第 39 頁
(二) 各項費用彙計表 .....	第 40 -45 頁
(三) 員工人數彙計表 .....	第 46 頁
(四) 用人費用彙計表 .....	第 48 -49 頁

# 臺北市地方教育發展基金－臺北市北投區文化國民小學

## 目 次

中華民國113年度

(五) 單位（或計畫）成本分析表 .....	第 50 頁
(六) 5年來主要業務計畫分析表 .....	第 51 頁
(七) 資本資產明細表 .....	第 52 頁

# 臺北市地方教育發展基金－臺北市北投區文化國民小學

## 財務摘要

中華民國113年度

單位：新臺幣千元

項 目	本 年 度	上 年 度	比較增減數	%
經營成績：				
基金來源	192,458	190,395	2,063	1.08
基金用途	193,961	194,660	-699	-0.36
賸餘(短絀)	-1,503	-4,265	2,762	--
餘絀情形：				
基金餘額	2,629	4,132	-1,503	-36.37
現金流量(註)：				
現金及約當現金之淨增(減)	-1,503	-4,265	2,762	--

附註：現金流量係採現金及約當現金基礎，包括現金及自投資日起3個月內到期或清償之債權證券。

本 頁 空 白

# 業務計畫及預算概要

# 臺北市地方教育發展基金－臺北市北投區文化國民小學

## 業務計畫及預算概要

中華民國 113 年度

### 壹、基金概況

#### 一、設立宗旨及願景：

- (一) 本校遵照憲法第 158 條及 160 條規定，教育文化應發展國民之民族精神、自治精神，國民道德與健全體格、科學及生活智能，以培養八大學習領域及十大基本能力。
- (二) 本校自 91 年度起依教育經費編列與管理法第 13 條規定設置「臺北市地方教育發展基金」，以促進教育健全發展，提昇教育經費運用績效。
- (三) 本校為完善規劃校務發展，提供學子優質、精緻的學習環境與機制，以「多元、創新、前瞻的卓越表現；適性、關懷、分享的友善校園」為學校發展願景。

#### 二、施政重點：

- (一) 開啟多元智慧：尊重每個學生獨特的個性，以多元智慧的觀點協助他找到生命的亮點，肯定天生我才必有用，能知於學，樂於學。
- (二) 培養生活能力：培養學生帶得走的公民關鍵能力，強化自我管理、閱讀理解、理性批判、問題解決、奉獻服務、溝通表達等核心素養。
- (三) 蘊育人文情懷：在溫馨開放的校園文化中，孕育人文情懷，學會尊重、包容；建構生命的價值、完成人性的開展。
- (四) 建置溫馨民主的校園文化：
  1. 以參與式管理、落實行政、教師會、家長會三者的良性互動。
  2. 以學生第一，教學優先的觀念提昇行政服務效率。
  3. 放下威權心態，開啟校園民主之風氣。
- (五) 推動適性教學：
  1. 落實校本課程理念，採多元化、活潑化的教學及評量。
  2. 運用校內、外資源，加強多元學習能力。
  3. 關懷相對弱勢學生之教學及輔導。
  4. 推動行動學習，充實學生運用資訊之知能，並提昇教師運用學習載具教學之能力。
- (六) 辦理發展性的訓輔活動：
  1. 辦理各項活動、競賽及展演。
  2. 推動校內外學習服務。

# 臺北市地方教育發展基金－臺北市北投區文化國民小學

## 業務計畫及預算概要

中華民國 113 年度

- 3.發展績優社團及校隊，如國樂、管樂、合唱、樂儀隊、童軍等。
- 4.加強新興領域教育的辦理，並融入各科教學以收成效。

### 三、組織概況：

本校設置校長 1 人，綜理全校校務，下設教務處、學生事務處、總務處、輔導室、會計室、人事室及幼兒園等單位。

內部分層業務如下：

(一) 教務處：秉承校長之命，辦理全校教務事項。

- 1.教學組：掌理課程編排、課業考查、學藝競賽、教學研究、教師進修、差假教師調代課及缺補課之查核等事項。
- 2.註冊組：掌理註冊、編班、轉學、學籍保管、各項獎助學金補助及成績考查等有關學籍事項。
- 3.設備組：掌理教科書編選、教學用具之管理、保管及出版學校刊物等事項。
- 4.資訊組：掌理電腦設備及區域網路之管理、保管等事項。

(二) 學生事務處：秉承校長之命，辦理全校學生事務事項。

- 1.訓育組：掌理訓育計畫之擬定及辦理各類訓育等活動。
- 2.體育組：掌理學生體育活動、體格鍛鍊等事項。
- 3.生教組：掌理學生日常生活常規，辦理交通導護各項事項。
- 4.衛生組：掌理健康檢查，個人及環境衛生檢查、保健等事項

(三) 總務處：秉承校長之命，辦理全校總務事項。

- 1.事務組：掌理校舍、校具、財產、物品採購保管、工程發包、監工及驗收。
- 2.文書組：掌理文件收發登錄、撰擬繕校、典守學校印信、檔案保管、整理各項會議紀錄及校史等事項。
- 3.出納組：掌理現金、零用金、票據、契約之保管等收支事項，辦理員工薪津發放及各項扣繳單據證明等事項。

(四) 輔導室：秉承校長之命，辦理全校學生學習輔導、生活輔導、生涯輔導等事項。

- 1.輔導組：掌理學生個案建立、學習輔導、生活輔導、生涯輔導及兩性教育、親職教育等事項。
- 2.資料組：辦理輔導資料搜集建檔、組訓愛心家長、實施測驗、社



# 臺北市地方教育發展基金 - 臺北市北投區文化國民小學

## 業務計畫及預算概要

中華民國 113 年度

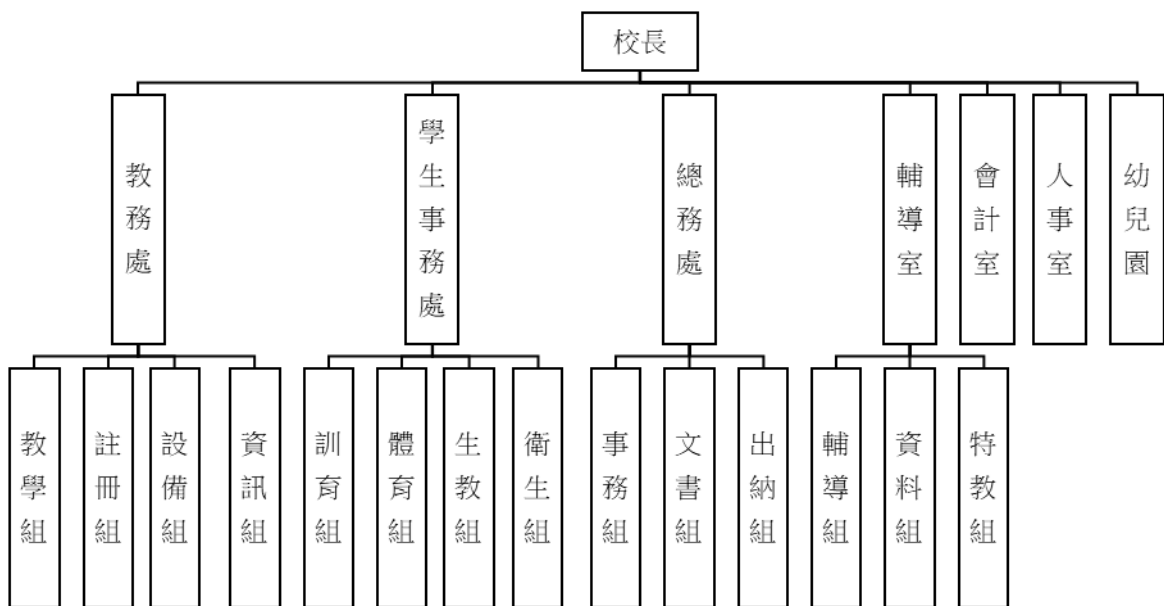
區人力整合、出版親職刊物等事項。

3. 特教組：擬訂特殊教育計畫章則、親師輔導諮詢、特教班甄選鑑別、實施各項診斷測驗、特教兒童追蹤輔導等事項。

(五) 會計室：秉承上級主計機關之監督與指導，並受校長之指揮，依法辦理歲計、會計、統計等事項。

(六) 人事室：秉承上級人事機關之監督與指導，並受校長之指揮，依法辦理人事管理查核等事項。

(七) 幼兒園：秉承校長之命，綜理園務、規劃幼兒教學、保育、環境與各項措施。



#### 四、 基金歸類及屬性：

本校地方教育發展基金依據教育經費編列與管理法第 13 條規定設置，本基金為預算法第 4 條第 1 項第 2 款第 5 目所定之特別收入基金，以本府教育局為管理機關。

# 臺北市地方教育發展基金 - 臺北市北投區文化國民小學

## 業務計畫及預算概要

中華民國 113 年度

### 貳、業務計畫

#### 一、基金來源：

單位：新臺幣千元

業務計畫	本年度預算數	實施內容
徵收及依法分配收入	30	本年度預計收取廠商履約逾期罰款等收入。
勞務收入	3	本年度預計辦理教師甄選報名費等收入。
財產收入	78	本年度預計辦理財產報廢變賣之殘值收入、教職員工停車收入、校園場地開放收入等。
政府撥入收入	190,474	本年度預計由公庫撥入數。
教學收入	1,195	本年度預計收取學生之學費、雜費等收入。
其他收入	678	本年度預計收取數位學生證補卡及教職員工房屋津貼等收入。

#### 二、基金用途：

單位：新臺幣千元

業務計畫	本年度預算數	實施內容
國民教育計畫	188,818	本年度預計辦理教學事項為： 1. 各項教學、學生事務、圖書及輔導等業務。 2. 新購教具、圖書等各科教學設備，充實各科教材及用具。 3. 革新教學方法，提高教學效能。 4. 教師甄選業務、指定活動等項目。
學前教育計畫	156	本年度預計辦理教學事項為： 1. 幼兒園各項教學及活動。 2. 新購教學用品，革新教學方法，提高教學效能。 3. 幼兒園各項活動，鍛鍊幼兒強健的身體，增進幼兒各項生活智能。
一般行政管理計畫	3,598	本年度預計辦理事項為： 1. 綜理學校總務、人事、會計等業務。

# 臺北市地方教育發展基金 - 臺北市北投區文化國民小學

## 業務計畫及預算概要

中華民國 113 年度

		2. 配合校務推動行政處室支援工作，進而增進校務運作。
建築及設備計畫	1,389	本年度預計辦理事項為： 購置各學科教學課程所需教學設備、圖書館典藏之圖書。

### 參、預算概要

#### 一、基金來源及用途之預計：

##### (一) 本年度基金來源：

違規罰款收入 3 萬元、服務收入 3 千元、財產處分收入 1 萬 7 千元、利息收入 1 千元、其他財產收入 6 萬元、公庫撥款收入 1 億 9,047 萬 4 千元、學雜費收入 119 萬 5 千元、雜項收入 67 萬 8 千元，本年度基金來源 1 億 9,245 萬 8 千元，較上年度預算數 1 億 9,039 萬 5 千元，增加 206 萬 3 千元，約 1.08%，主要係市庫撥款收入增編所致。

##### (二) 本年度基金用途：

國民教育計畫 1 億 8,881 萬 8 千元，學前教育計畫 15 萬 6 千元，一般行政管理計畫 359 萬 8 千元，建築及設備計畫 138 萬 9 千元，本年度基金用途 1 億 9,396 萬 1 千元，較上年度預算數 1 億 9,466 萬元，減少 69 萬 9 千元，約 0.36%，主要係減編建築及設備計畫所致。

#### 二、基金餘絀之預計：

本年度基金來源及用途相抵後，差短 150 萬 3 千元，較上年度預算數差短 426 萬 5 千元，減少 276 萬 2 千元，將移用以前基金餘額支應。

#### 三、現金流量之預計：

本年度業務活動淨現金流出 150 萬 3 千元。

#### 四、補辦預算事項：詳補辦預算明細表

##### (一) 固定資產之建設改良擴充 15 萬 2 千元。

1. 111 年度教育部補助充實及改善幼兒園教學環境設施設備方案 6 萬 2 千元。

# 臺北市地方教育發展基金 - 臺北市北投區文化國民小學

## 業務計畫及預算概要

中華民國 113 年度

2. 111 年度教育部補助各階段資優班充實教材教具及設施設備計畫 9 萬元。

### 肆、以前年度計畫實施狀況及成果概述：

#### 一、前（111）年度計畫實施成果概述：

業務計畫	實施概況	實施成果
徵收及依法分配收入	本年度預計收取廠商履約逾期罰款收入。	本年度已接受廠商履約逾期罰款收入 2 萬 1 千元。
勞務收入	本年度預計辦理教師甄選報名費等收入。	本年度已收取教師甄選報名費 8 千元等。
財產收入	本年度預計辦理財產報廢變賣之殘值收入、教職員工停車收入、校園場地開放收入等。	本年度已辦理收取財產報廢變賣殘值收入 1 萬 7 千元、利息收入 1 千元、教職員工停車收入 4 萬 1 千元、校園場地開放收入 1 萬 2 千元等。
政府撥入收入	本年度預計由公庫撥入數。	本年度已收取公庫撥入數 1 億 8,648 萬 6 千元及教育部之補助計畫 252 萬 7 千元。
教學收入	本年度預計收取學生之學費、雜費等收入。	本年度已收取學生之學費、雜費等收入 118 萬 5 千元。
其他收入	本年度預計收取數位學生證補卡及教職員房屋津貼等收入。	本年度已收取數位學生證補卡及教職員房屋津貼等收入 133 萬 8 千元。
國民教育計畫	本年度預計辦理教學事項為： 1. 辦理各項教學、學生事務、圖書及輔導等業務。 2. 新購教具、圖書等各科教學設備，充實各科教	辦理各項教學、學生事務、圖書及輔導等業務，新購教具、圖書等各科教學設備，充實各科教材及用具，革新教學方法，提高教學效能並辦理教師甄選、指定活動等

# 臺北市地方教育發展基金 - 臺北市北投區文化國民小學

## 業務計畫及預算概要

中華民國 113 年度

	<p>材及用具。</p> <p>3. 革新教學方法，提高教學效能。</p> <p>辦理教師甄選、指定活動等項目。</p>	項目，達成預期目標。
學前教育計畫	<p>本年度預計辦理教學事項為：</p> <p>1. 辦理幼兒園各項教學及活動。</p> <p>2. 新購教學用品，革新教學方法，提高教學效能。</p> <p>4. 辦理幼兒園各項活動，鍛鍊幼兒強健的身體，增進幼兒各項生活智能。</p>	<p>辦理幼兒園各項教學及活動，新購教學用品，革新教學方法，提高教學效能並辦理幼兒園各項活動，鍛鍊幼兒強健的身體，增進幼兒各項生活智能，達成預期目標。</p>
一般行政管理計畫	<p>本年度預計辦理事項為：</p> <p>1. 綜理學校總務、人事、會計等業務。</p> <p>3. 配合校務推動行政處室支援工作，進而增進校務運作。</p>	<p>綜理學校總務、人事、會計等業務，並配合校務推動行政處室支援工作，進而增進校務運作，達成預期目標。</p>
建築及設備計畫	<p>本年度預計辦理事項為：</p> <p>1. 購置各學科教學課程所需教學設備。</p> <p>2. 辦理校園電梯改善整修工程。</p> <p>3. 辦理校園地坪及戶外階梯安全改善工程。</p>	<p>1. 購置各學科教學課程所需教學設備。</p> <p>2. 辦理校園電梯改善整修工程。</p> <p>3. 辦理校園地坪及戶外階梯安全改善工程。</p>

二、上年度已過期間（112 年 1 月 1 日至 6 月 30 日止）計畫實施成果概述：

業務計畫	實施概況	實施成果
徵收及依法分配入	本年度截至 6 月 30 日止預計收取廠商履約逾期罰款收入。	本年度截至 6 月 30 日止已接受廠商履約逾期罰款收入 2 萬 2 千元。

# 臺北市地方教育發展基金 - 臺北市北投區文化國民小學

## 業務計畫及預算概要

中華民國 113 年度

勞務收入	本年度截至 6 月 30 日止預計辦理收取教師甄選報名費等收入。	本年度截至 6 月 30 日止已收取教師甄選報名費 5 千元。
財產收入	本年度截至 6 月 30 日止預計辦理財產報廢變賣之殘值收入、教職員工停車收入、校園場地開放收入等。	本年度截至 6 月 30 日止已收取財產報廢變賣殘值收入 1 千元、教職員工停車收入 2 萬 2 千元、校園場地開放收入 5 千元、利息收入 2 千元等。
政府撥入收入	本年度截至 6 月 30 日止預計公庫撥入數。	本年度截至 6 月 30 日止已收取公庫撥入數 1 億 592 萬 9 千元及教育部之補助計畫 142 萬 2 千元。
教學收入	本年度截至 6 月 30 日止預計收取學生之 1 學期學費、雜費等收入。	本年度截至 6 月 30 日止已收取學生 1 學期學費、雜費等收入 59 萬 3 千元。
其他收入	本年度截至 6 月 30 日止預計收取數位學生證補卡及教職員房屋津貼等收入。	本年度截至 6 月 30 日止已收取數位學生證補卡及教職員房屋津貼等收入 6 萬 9 千元。
國民教育計畫	本年度截至 6 月 30 日止預計辦理教學事項為： 1. 辦理各項教學、學生事務、圖書及輔導等業務。 2. 新購教具、圖書等各科教學設備，充實各科教材及用具。 3. 革新教學方法，提高教學效能。 4. 辦理教師甄選、指定活動等項目。	持續辦理各項教學、學生事務、圖書及輔導等業務，新購教具、圖書等各科教學設備，充實各科教材及用具，革新教學方法，提高教學效能並辦理教師甄選、指定活動等項目，以達成預期目標。

# 臺北市地方教育發展基金 - 臺北市北投區文化國民小學

## 業務計畫及預算概要

中華民國 113 年度

學前教育計畫	本年度截至 6 月 30 日止預計辦理教學事項為： 1. 幼兒園各項教學及活動。 2. 新購教學用品，革新教學方法，提高教學效能。 3. 辦理幼兒園各項活動，鍛鍊幼兒強健的身體，增進幼兒各項生活智能。	持續辦理幼兒園各項教學及活動，新購教學用品，革新教學方法，提高教學效能並辦理幼兒園各項活動，鍛鍊幼兒強健的身體，增進幼兒各項生活智能，以達成預期目標。
一般行政管理計畫	本年度截至 6 月 30 日止預計辦理事項為： 1. 綜理學校總務、人事、會計等業務。 2. 配合校務推動行政處室支援工作，進而增進校務運作。	持續辦理學校總務、人事、會計等業務，並配合校務推動行政處室支援工作，進而增進校務運作，以達成預期目標。
建築及設備計畫	本年度截至 6 月 30 日止預計辦理事項為： 1. 購置各學科教學課程所需教學設備、圖書館典藏之圖書招標作業。 2. 辦理舊遊戲場地坪及後花園連鎖磚整修工程之建築師及工程招標作業。 3. 辦理校園圍牆及全校欄杆扶手防鏽整修工程之建築師及工程招標作業。	1. 購置各學科教學課程所需教學設備、圖書館典藏之圖書招標作業。 2. 辦理舊遊戲場地坪及後花園連鎖磚整修工程之建築師及工程招標作業。 3. 辦理圍牆及全校欄杆扶手防鏽整修工程之建築師及工程招標作業。

# 臺北市地方教育發展基金－臺北市北投區文化國民小學

## 補辦預算明細表

中華民國113年度

單位：新臺幣元

項 目	金額	辦理年度	說 明
合計	152,000		
固定資產之建設改良擴充	152,000		
購置機械及設備	90,000	111	教育部補助各階段資優班充實教材教具及設施設備經費。
智慧互動電子白板	90,000		
購置雜項設備	62,000	111	教育部補助充實及改善幼兒園教學環境設施設備經費。
活動立櫃	62,000		

備註：各基金依預算法第 8 8 條規定補辦預算，應確係不及編入年度預算，且因經營環境發生重大變遷或正常業務(含執行中央補助款項目)之確實需要，並經主管機關核轉本府核准先行辦理者；不具急迫性之事項，仍應儘可能納入預算辦理。



# 預算主要表

# 臺北市地方教育發展基金－臺北市北投區文化國民小學

## 基金來源、用途及餘絀預計表

中華民國113年度

單位：新臺幣千元

前年度決算數	項 目	本年度預算數	上年度預算數	比較增減（－）
191,635	基金來源	192,458	190,395	2,063
21	徵收及依法分配收入	30		30
21	違規罰款收入	30		30
8	勞務收入	3	3	
8	服務收入	3	3	
71	財產收入	78	78	
17	財產處分收入	17	17	
1	利息收入	1	1	
53	其他財產收入	60	60	
189,013	政府撥入收入	190,474	188,755	1,719
186,486	公庫撥款收入	190,474	188,755	1,719
2,527	政府其他撥入收入			
1,185	教學收入	1,195	1,195	
1,185	學雜費收入	1,195	1,195	
1,338	其他收入	678	364	314
1,338	雜項收入	678	364	314
192,375	基金用途	193,961	194,660	-699
182,524	國民教育計畫	188,818	187,479	1,339
1,659	學前教育計畫	156	156	
3,627	一般行政管理計畫	3,598	3,531	67
4,567	建築及設備計畫	1,389	3,494	-2,105
-740	本期賸餘(短絀)	-1,503	-4,265	2,762
9,138	期初基金餘額	4,132	6,113	-1,980
8,397	期末基金餘額	2,629	1,848	782

註：前年度決算數細數之和與總數或略有出入，係四捨五入關係，以下各表同。

# 臺北市地方教育發展基金－臺北市北投區文化國民小學

## 現金流量預計表

中華民國113年度

單位：新臺幣千元

項 目	本 預	年 算	度 數	說 明
業務活動之現金流量				
本期賸餘(短絀)			-1,503	
業務活動之淨現金流入(流出)			-1,503	
其他活動之現金流量				
其他活動之淨現金流入(流出)				
現金及約當現金之淨增(淨減)			-1,503	
期初現金及約當現金			18,639	
期末現金及約當現金			17,136	

註：本表係採現金及約當現金基礎，包括現金及自投資日起3個月內到期或清償之債權證券。

# 預算明細表

# 臺北市地方教育發展基金－臺北市北投區文化國民小學

## 基金來源－違規罰款收入明細表

中華民國113年度

單位：新臺幣元

科 目	單位	本 年 度 預 算 數			說 明
		數量 業務量	利(費)率	金 額	
合計				30,000	
違規罰款收入	年	1	30,000	30,000	較上年度預算數0元，增加30,000元。 廠商履約逾期罰款等收入。

# 臺北市地方教育發展基金－臺北市北投區文化國民小學

## 基金來源－服務收入明細表

中華民國113年度

單位：新臺幣元

科 目	單 位	本 年 度 預 算 數			說 明
		數 量 業 務 量	利(費)率	金 額	
合計 服務收入	人	10	300	3,000 3,000 3,000	較上年度預算數3,000元，無增減。 教師甄選報名費收入。

# 臺北市地方教育發展基金－臺北市北投區文化國民小學

## 基金來源－財產處分收入明細表

中華民國113年度

單位：新臺幣元

科 目	單位	本 年 度 預 算 數			說 明
		數量 業務量	利(費)率	金 額	
合計				17,000	
財產處分收入	年	1	17,000	17,000	較上年度預算數17,000元，無增減。 財產報廢處分收入。

臺北市地方教育發展基金－臺北市北投區文化國民小學

基金來源－利息收入明細表

中華民國113年度

單位：新臺幣元

科目	單位	本年度預算數			說明
		數量 業務量	利(費)率	金額	
合計				1,000	
利息收入	年	1	1,000	1,000	較上年度預算數1,000元，無增減。 利息收入。



# 臺北市地方教育發展基金－臺北市北投區文化國民小學

## 基金來源－其他財產收入明細表

中華民國113年度

單位：新臺幣元

科 目	單位	本 年 度 預 算 數			說 明
		數量 業務量	利(費)率	金 額	
合計				60,000	
其他財產收入				60,000	較上年度預算數60,000元，無增減。
	年	1	12,000	12,000	影印機放置場地使用費。
	年	1	3,000	3,000	開放學校場地收入(收支對列)。
	年	1	45,000	45,000	教職員工停車收入(收支對列)。

# 臺北市地方教育發展基金－臺北市北投區文化國民小學

## 基金來源－公庫撥款收入明細表

中華民國113年度

單位：新臺幣元

科 目	單位	本 年 度 預 算 數			說 明
		數量 業務量	利(費)率	金 額	
合計				190,474,000	
公庫撥款收入	年	1	190,474,000	190,474,000	較上年度預算數188,755,000元，增加1,719,000元。 市府補助款。

# 臺北市地方教育發展基金－臺北市北投區文化國民小學

## 基金來源－學雜費收入明細表

中華民國113年度

單位：新臺幣元

科 目	單位	本 年 度 預 算 數			說 明
		數量 業務量	利(費)率	金 額	
合計				1,195,000	
學雜費收入				1,195,000	較上年度預算數1,195,000元，無增減。
	年	1	400	400	配合預算編列至千元，增列進位數400元。
	人、學期	60x2	2,955	354,600	幼兒園全日班雜費收入預估學生60人。
	人、學期	60x2	7,000	840,000	幼兒園全日班學費收入預估學生60人。

# 臺北市地方教育發展基金－臺北市北投區文化國民小學

## 基金來源－雜項收入明細表

中華民國113年度

單位：新臺幣元

科 目	單位	本 年 度 預 算 數			說 明
		數量 業務量	利(費)率	金 額	
合計 雜項收入	年	1	678,000	678,000 678,000 678,000	較上年度預算數364,000元，增加314,000元。 工程圖說費、配住宿舍房租津貼等收入。

# 臺北市地方教育發展基金－臺北市北投區文化國民小學

## 基金用途－國民教育計畫明細表

中華民國113年度

單位：新臺幣元

前年度決算數	上年度預算數	科 目	本年度預算數	說 明
182,523,632	187,479,000	合 計	188,818,000	
172,886,983	176,354,000	用人費用	175,386,000	
109,635,120	105,361,860	正式員額薪資	104,203,968	較上年度預算數105,361,860元，減少1,157,892元。
108,828,270	104,617,860	職員薪金	103,459,968	
			96,480,000	教職員113人(詳用人費用彙計表)(含教育部補助導師費648,000元及專任輔導教師1,280,000元)。
			3,240,000	教職員4人薪金(詳用人費用彙計表)(特殊及資源教學)(含教育部補助導師費24,000元)。
			3,739,968	教師4人及教保員1人薪金(詳用人費用彙計表)。
806,850	744,000	工員工資	744,000	
			360,000	廚工1人工資(詳用人費用彙計表)。
			384,000	技工1人工資(詳用人費用彙計表)。
1,654,276	1,155,840	聘僱及兼職人員薪資	1,206,912	較上年度預算數1,155,840元，增加51,072元。
1,654,276	1,155,840	兼職人員酬金	1,206,912	
			107,520	補助調整授課特教教師鐘點費，4人*2節*40週*336元(教育部補助)。
			10,752	補助調整授課鐘點費之外聘教師勞、健保及勞退費用(教育部補助)。
			960,960	教師代課鐘點費，本校編制教師總人數113人，按9分之1計，編列13人，每人220節，總節數13人*220節=2,860節，每節336元。
			127,680	推動雙語實驗課程減授課、代課協同教學教師鐘點費，380節*336元。
852,009	1,100,798	加(夜)班費	1,101,798	較上年度預算數1,100,798元，增加1,000元。
852,009	1,100,798	延長工時加班費	1,000	
			1,000	幼兒園招生工作加班費。
		未休假加班費	1,100,798	
			1,057,065	未休假加班費。
			43,733	未休假加班費。
26,428,747	28,512,233	獎金	28,255,496	較上年度預算數28,512,233元，減少256,737元。

# 臺北市地方教育發展基金－臺北市北投區文化國民小學

## 基金用途－國民教育計畫明細表

中華民國113年度

單位：新臺幣元

前年度 決算數	上年度 預算數	科 目	本 年 度 預 算 數	說 明
13,482,503	15,342,000	考績獎金	15,230,000	
			256,000	依考績法規定核發之獎金。
			422,000	依考績法規定核發之獎金(特殊及資源教學)。
			14,552,000	依考績法規定核發之獎金。
12,946,244	13,170,233	年終獎金	13,025,496	
			12,108,000	依規定於年節加發之獎金。
			405,000	依規定於年節加發之獎金(特殊及資源教學)。
			512,496	依規定於年節加發之獎金。
20,379,737	26,502,900	退休及卹償金	26,927,628	較上年度預算數26,502,900元，增加424,728元。
20,297,891	26,461,380	職員退休及離職金	26,886,108	
			10,576,800	提撥退撫基金。
			351,000	提撥退撫基金(特殊及資源教學)。
			441,468	提撥退撫基金。
			155,640	退休遺族遺屬年金(月撫慰金)，1人*12,970元*12月=155,640元。
			15,361,200	退休人員月退休金，51人*25,100元*12月=15,361,200元。
81,846	41,520	工員退休及離職金	41,520	
			10,800	提撥勞工退休準備金。
			30,720	提撥勞工退休準備金。
13,937,094	13,720,369	福利費	13,690,198	較上年度預算數13,720,369元，減少30,171元。
10,626,393	9,075,576	分擔員工保險費	8,945,820	
			376,212	分擔公保、勞保、健保費。
			275,688	分擔公保、勞保、健保費(特殊及資源教學)。
			8,293,920	分擔公保、勞保、健保費。
422,560	564,580	傷病醫藥費	682,780	
			7,200	職業安全衛生健康檢查經費，6人*1,200元。
			592,000	健康檢查補助費，37人*16,000元。
			81,000	健康檢查補助費，18人*4,500元。

# 臺北市地方教育發展基金－臺北市北投區文化國民小學

## 基金用途－國民教育計畫明細表

中華民國113年度

單位：新臺幣元

前年度 決算數	上年度 預算數	科 目	本 年 度 預 算 數	說 明
			860	幼兒園教保人員健康檢查費(每2人編1人)1人* 860元。
			860	幼兒園廚工健康檢查費1人* 860元。
			860	幼兒園教師健康檢查費1人* 860元。
854,556	883,428	員工通勤交通費	1,055,028	
			63,000	教師上下班交通費，10人*10月*630元。
			12,096	職員上下班交通費，1人*12月* 1008元。
			28,224	職員上下班交通費，2人*12月*1,176元。
			120,960	行政教師、職員、工員上下班交通費，16人*12月*630元。
			317,520	教師上下班交通費，27人*10月*1176元。
			252,000	教師上下班交通費，25人*10月*1008元。
			168,000	教師上下班交通費，14人*10月*1200元。
			28,800	職員上下班交通費，2人*12月*1,200元。
			14,112	教保員上下班交通費，1人*12月*1176元。
			7,560	廚工上下班交通費，1人*12月*630元(幼兒園)。
			12,600	教師上下班交通費，2人*10月*630元。
			12,096	行政教師上下班交通費，1人*12月*1008元(幼兒園)。
			6,300	教師上下班交通費，1人*10月*630元。
			11,760	教師上下班交通費，1人*10月*1176元。
2,033,585	3,196,785	其他福利費	3,006,570	
			326,300	結婚補助費，5人*2月*32,630元。
			949,500	喪葬補助費，5人*5月*37,980元。
			1,220,770	子女教育補助費。
			30,000	退休人員三節慰問金，5人* 6,000元。
			32,000	休假旅遊補助費。
			448,000	休假旅遊補助費。
4,496,997	4,535,000	服務費用	5,039,000	
1,029,813	1,477,806	水電費	1,315,891	較上年度預算數1,477,806元，減少161,915元。
				。
856,446	1,293,000	工作場所電費	1,142,524	
			747,488	學生在校作息時間內使用冷氣設備電費，56班*13,348元。

# 臺北市地方教育發展基金－臺北市北投區文化國民小學

## 基金用途－國民教育計畫明細表

中華民國113年度

單位：新臺幣元

前年度 決算數	上年度 預算數	科 目	本 年 度 預 算 數	說 明
			395,036	電費基本費。
173,367	184,806	工作場所水費	173,367	水費基本費。
1,163		郵電費	20,000	較上年度預算數0元，增加20,000元。
1,163		郵費	20,000	
			20,000	國際學校獎認證寄送國際交流作品郵資(新增)。
58,440	70,990	旅運費	66,340	較上年度預算數70,990元，減少4,650元。
58,440	70,990	國內旅費	66,340	
			10,540	教職員工因公出差旅費。
			55,800	校外教學隨隊人員出差旅費，12人*3天*1,550元。
2,835	30,000	印刷裝訂與廣告費	40,000	較上年度預算數30,000元，增加10,000元。
2,835	30,000	印刷及裝訂費	40,000	
			10,000	推動雙語實驗課程雙語學習單、成果等。
			30,000	國際學校獎認證印製國際教育資料(新增)。
1,228,312	1,703,800	修理保養及保固費	2,012,696	較上年度預算數1,703,800元，增加308,896元。
979,065	1,332,200	一般房屋修護費	1,625,356	
			1,349,460	依規定標準編列每班29,400元，29,400元*54班=1,587,600元。學校校舍及其他建築物等之修繕85%。
			3,000	開放學校場地修繕費(收支對列)。
			45,000	校園停車空間維護費(收支對列)。
			227,896	公有財產修繕或其他符合落實綠能公舍目的之相關房屋修繕費用等(太陽光電發電設備售電回饋)(新增)。
36,048	36,800	機械及設備修護費	37,200	電腦設備維護費(電腦專案計畫)。
213,199	334,800	雜項設備修護費	350,140	
			238,140	各項教學設備及其他公用用具等之保養修護15%。
			112,000	冷氣設備維護費，56班*2,000元。
882,848	613,824	一般服務費	750,893	較上年度預算數613,824元，增加137,069元。
28,705	14,688	佣金、匯費、經理費及手續費	14,400	委託超商代收學雜費手續費，1,200人*2學期* 6元。



# 臺北市地方教育發展基金－臺北市北投區文化國民小學

## 基金用途－國民教育計畫明細表

中華民國113年度

單位：新臺幣元

前年度 決算數	上年度 預算數	科 目	本 年 度 預 算 數	說 明
650,143	347,136	計時與計件人員酬金	364,493	
			41,933	閩客語教學支援人員鐘點費之外聘人員勞、健保及勞退費用。
			322,560	閩客語教學支援人員鐘點費，24人*1節*40週*336元。
204,000	252,000	體育活動費	372,000	
			342,000	文康活動費，本校編列教職員113人，工員1人，合計114人，每人編列3,000元。
			6,000	文康活動費，本校編列契約進用教保員1人，廚工1人，合計2人，每人編列3,000元(上述人員係幼托整合前得編列文康活動費之人員)。
			12,000	文康活動費，本校編列教師4人，每人編列3,000元。
			12,000	文康活動費，本校編列教師4人，每人編列3,000元(特殊及資源教學)。
1,293,586	638,580	專業服務費	833,180	較上年度預算數638,580元，增加194,600元。
517,153	162,400	講課鐘點、稿費、出席審查及查詢費	357,000	
			7,200	資源教材編輯費，1班*12月*600元。
			7,200	資優教材編輯費，1班*12月*600元。
			10,000	推展性別平等教育宣導外聘教師鐘點費，5節*2,000元。
			10,000	性別平等事件諮詢會議專家學者出席費，4人次*2,500元。
			12,000	小田園教育體驗學習外聘教師鐘點費，6節*2,000元。
			16,000	教師專業成長內聘講座鐘點費(辦理兩公約人權、法治、品德教育、特教、輔導、環教、生命等各類依法宣導活動)16節*1,000元。
			14,000	教師專業成長外聘講座鐘點費(辦理兩公約人權、法治、品德教育、特教、輔導、環教、生命等各類依法宣導活動)，7節*2,000元。
			40,000	國際學校獎認證外聘教師鐘點費，20節*2,

# 臺北市地方教育發展基金－臺北市北投區文化國民小學

## 基金用途－國民教育計畫明細表

中華民國113年度

單位：新臺幣元

前年度 決算數	上年度 預算數	科 目	本 年 度 預 算 數	說 明
				000元(新增)。
			45,000	國際學校獎認證外聘教師鐘點費，30節*1,500元(新增)。
			40,000	國際學校獎認證內聘教師鐘點費，40節*1,000元(新增)。
			8,000	國小家長教育成長暨志工培訓外聘教師鐘點費，4節*2,000元。
			10,000	推動雙語實驗課程專家學者出席費，4人次*2,500元。
			20,000	推動雙語實驗課程講內聘教師鐘點費，20節*1,000元。
			20,000	推動雙語實驗課程講外聘教師鐘點費，10節*2,000元。
			33,600	國際學校獎認證教育課程協同教學鐘點費，100節*336元(新增)。
			7,500	教務工作九大群組專家學者出席費，3人次*2,500元(新增)。
			2,000	教務工作九大群組內聘外師講座鐘點費，2節*1,000元(新增)。
			34,500	教務工作九大群組外聘講座鐘點費，23節*1,500元(新增)。
			20,000	教務工作九大群組外聘講座鐘點費，10節*2,000元(新增)。
76,800	60,180	委託檢驗(定)試驗認證費	60,180	
			18,000	飲水機水質檢驗費，15臺*1,200元。
			42,180	建物公共安全檢查簽證及申報費、消防安全檢測費(普通班級業務費)。
	2,000	試務甄選費	2,000	教師甄選試務費用。
431,233		電腦軟體服務費		
268,400	414,000	其他專業服務費	414,000	
			194,400	游泳池水電清潔維護費，27班*1年*7,200元。
			54,000	工作人員午餐指導費12人*9月*500元。
			64,800	學童午餐指導費(5-6年級)，18班*1人*9月*400元。
			48,600	學童午餐指導費(3-4年級)，18班*1人*9月

# 臺北市地方教育發展基金－臺北市北投區文化國民小學

## 基金用途－國民教育計畫明細表

中華民國113年度

單位：新臺幣元

前年度 決算數	上年度 預算數	科 目	本 年 度 預 算 數	說 明
				*300元。
			16,200	學童午餐指導費(1-2年級)，18班*1人* 9月*100元。
			16,000	牙醫師檢查費。
			20,000	學生輔導指導費。
1,599,521	2,343,000	材料及用品費	2,369,000	
521,902	511,860	使用材料費	463,400	較上年度預算數511,860元，減少48,460元。
521,902	511,860	設備零件	463,400	
			30,000	小田園教育體驗料理設備等。
			226,800	電腦設備維護及管理費，36班*6300元。
			80,000	體育器材1式(學務處)(班級設備費移列)。
			104,600	各類領域教學用具及教學媒體1式(教務處)(班級設備費移列)。
			16,000	積木組4組*4,000元(資源班)(班級設備費移列)(新增)。
			6,000	投影機1臺*6,000元(資優班)(班級設備費移列)(新增)。
1,077,619	1,831,140	用品消耗	1,905,600	較上年度預算數1,831,140元，增加74,460元。
	32,200	辦公(事務)用品	82,520	
			700	國小家長教育成長暨志工培訓文具紙張用品等。
			60,000	國際學校獎認證教學活動教材教具、辦公室用品等(新增)。
			1,500	推展性別平等教育文具、紙張、儲存記憶卡、光碟、教學材料等辦公事務用品。
			20,320	推動雙語實驗課程文具紙張、資訊耗材等。
110,425	126,500	報章雜誌	71,500	
			1,500	推展性別平等教育報章書籍雜誌。
			40,000	訂閱學生各項刊物、雜誌費用(學生活動費)。
			30,000	國際學校獎認證報章、雜誌、圖書等(新增)。
19,447	41,000	醫療用品(非醫療院所使用)	41,000	健康中心藥品。

# 臺北市地方教育發展基金－臺北市北投區文化國民小學

## 基金用途－國民教育計畫明細表

中華民國113年度

單位：新臺幣元

前年度 決算數	上年度 預算數	科 目	本 年 度 預 算 數	說 明
947,747	1,631,440	其他用品消耗	1,710,580	
			746,280	普通班級教學材料費，54班*13,820元。
			50,000	兒童節慶活動費。
			10,200	教學用教科書，6年級*1,700元。
			420,000	普通班級業務費(含垃圾袋費用、消毒藥水、衛生清潔用品、衛生紙及教室佈置費)。
			860	配合預算編列至千元，增列進位數860元。
			7,200	資源班業務費。
			7,200	資優班業務費。
			13,820	資優班教學材料費。
			13,820	資源班教學材料費。
			23,400	國際學校獎認證茶水、逾時誤餐費等(新增)。
			1,300	國小家長教育成長暨志工培訓場地佈置、茶水、雜支等。
			25,500	小田園教育體驗學習計畫菜苗、種子、培養土等園藝材料、食農食材植物名牌及成果、文具用品獎品等。
			49,500	綠屋頂計畫平臺綠牆設置自動滴灌系統配件材料、維護，整土與植栽等。
			1,000	教師甄選工作人員逾時誤餐餐盒費用，40人次*100元。
			30,000	學生參加各項比賽或活動逾時誤餐餐盒費用，300人次*100元(學生活動費)。
			156,300	辦理各項學生活動材料、茶水、雜支等費用(學生活動費)。
			1,200	推展性別平等教育宣導活動場地布置、茶水、雜支等。
			800	推展性別平等教育宣導活動辦理各項會議或比賽逾時誤餐餐盒費用，8人次*100元。
			78,200	運動會經費, 25-60班基數為62,000元,另加每班300元計算:300元*54班+62,000元=78,200元。
			40,000	推動雙語實驗課程雙語書籍、教材教具、圖書等。

# 臺北市地方教育發展基金－臺北市北投區文化國民小學

## 基金用途－國民教育計畫明細表

中華民國113年度

單位：新臺幣元

前年度 決算數	上年度 預算數	科 目	本 年 度 預 算 數	說 明
			30,000	推動雙語實驗課程會議、研習開會逾時誤餐餐盒費用，300人次*100元。
			4,000	教務工作九大群組會議，茶水、逾時誤餐費等(新增)。
1,196,029	1,305,000	租金、償債、利息及相關手續費	1,305,000	
1,183,000	1,300,200	交通及運輸設備租金	1,300,200	較上年度預算數1,300,200元，無增減。
1,183,000	1,300,200	車租	1,300,200	
			1,300,000	學生免費通學專車車租(中和里、秀山里)。
			200	配合預算編列至千元，增列進位數200元
13,029	4,800	雜項設備租金	4,800	較上年度預算數4,800元，無增減。
13,029	4,800	雜項設備租金	4,800	電錶月租費(普通班級業務費)，12月*400元。
1,989,219	2,521,000	會費、捐助、補助、分攤、照護、救濟與交流活動費	4,202,000	
10,000	10,000	捐助、補助與獎助	10,000	較上年度預算數10,000元，無增減。
10,000	10,000	獎助學員生給與	10,000	教育關懷獎每校推薦1名學生獎助金。
1,979,219	2,511,000	補貼、獎勵、慰問、照護與救濟	4,192,000	較上年度預算數2,511,000元，增加1,681,000元。
68,782	93,000	獎勵費用	266,000	
			18,000	依「臺北市公立高級中等以下學校獎勵教師獎金發給要點」發放之獎勵，5人*3600元(普通班級業務費)。
			248,000	敬師獎勵活動費，124人*2000元。
1,910,437	2,418,000	其他補貼、獎勵、慰問、照護與救濟	3,926,000	
			1,500,000	偏鄉廚房計畫午餐補助，1500人*200日*5元(新增)。
			380	配合預算編列至千元，增列進位數380元
			110,000	本市市民第3胎就讀國小教育補助費，110人*1,000元。
			156,400	弱勢學生教科書補助費用，92人*1,700元。
			1,110,900	清寒學生餐費補助，92人*125日*55元+92人*80日*65元。
			1,048,320	補助學校午餐使用有機蔬菜或有機米計畫，1008人*40週*26元。

# 臺北市地方教育發展基金－臺北市北投區文化國民小學

## 基金用途－國民教育計畫明細表

中華民國113年度

單位：新臺幣元

前年度 決算數	上年度 預算數	科 目	本 年 度 預 算 數	說 明
354,883	421,000	其他	517,000	
354,883	421,000	其他支出	517,000	較上年度預算數421,000元，增加96,000元。
354,883	421,000	其他	517,000	
			151,200	執行學生路隊安全導護費及導護志工保險費。
			90,000	退休人員紀念品，18人*5,000元。
			800	配合預算編列至千元，增列進位數800元。
			74,400	辦理校內外各項比賽、活動等相關經費(學生活動費)。
			150,600	班級自治費，1,506人*2學期* 50元。
			28,000	國際學校獎認證辦理校外參訪、講座、工作人員等相關經費(新增)。
			22,000	推動雙語實驗課程場地布置、茶水等。

# 臺北市地方教育發展基金－臺北市北投區文化國民小學

## 基金用途－學前教育計畫明細表

中華民國113年度

單位：新臺幣元

前年度 決算數	上年度 預算數	科 目	本 年 度 預 算 數	說 明
1,658,605	156,000	合計	156,000	
49,392	1,000	用人費用		
49,392	1,000	加(夜)班費		較上年度預算數1,000元，減少1,000元。
49,392	1,000	延長工時加班費		
139,392	80,000	服務費用	82,000	
104,860	56,924	修理保養及保固費	58,924	較上年度預算數56,924元，增加2,000元。
97,360	47,600	一般房屋修護費	49,980	
			49,980	依規定標準編列每班29,400元，29,400元*2班= 58,800元。學校校舍及其他建築物等之修繕85%。
7,500	9,324	雜項設備修護費	8,944	
			8,820	各項教學設備及其他公用用具等之保養修護15%。
			124	配合預算編列至千元，增列進位數124元。
12,532	576	一般服務費	576	較上年度預算數576元，無增減。
532	576	佣金、匯費、經理費及手續費	576	委託超商代收學雜費手續費，48人*2學期*6元。
12,000		體育活動費		
22,000	22,500	專業服務費	22,500	較上年度預算數22,500元，無增減。
22,000	22,500	其他專業服務費	22,500	
			4,500	學童午餐指導費，1人*9月*500元(幼兒園教保員)。
			18,000	學童午餐指導費，2班*2人*9月*500元(幼兒園教師)。
77,525	16,000	材料及用品費	15,000	
77,525	16,000	用品消耗	15,000	較上年度預算數16,000元，減少1,000元。
77,525	16,000	其他用品消耗	15,000	
			14,400	普通班級業務費，2班*7,200元(含垃圾袋費用、消毒藥水、衛生清潔用品、衛生紙及教室佈置費)。
			600	運動會經費，2班*300元。
1,346,936	11,000	會費、捐助、補助、分攤、照護、救濟與交流活動費	11,000	
1,346,936	11,000	補貼、獎勵、慰問、照護與救濟	11,000	較上年度預算數11,000元，無增減。

# 臺北市地方教育發展基金－臺北市北投區文化國民小學

## 基金用途－學前教育計畫明細表

中華民國113年度

單位：新臺幣元

前年度 決算數	上年度 預算數	科 目	本 年 度 預 算 數	說 明
1,346,936	11,000	其他補貼、獎勵、慰問、 照護與救濟	11,000	
			632	配合預算編列至千元，增列進位數632元。
			10,368	補助學校午餐使用有機蔬菜或有機米計畫，54人*40週*1次*4.8元。
45,360	48,000	其他	48,000	
45,360	48,000	其他支出	48,000	較上年度預算數48,000元，無增減。
45,360	48,000	其他	48,000	幼兒導護費。



# 臺北市地方教育發展基金－臺北市北投區文化國民小學

## 基金用途－一般行政管理計畫明細表

中華民國113年度

單位：新臺幣元

前年度 決算數	上年度 預算數	科 目	本 年 度 預 算 數	說 明
3,626,500	3,531,000	合計	3,598,000	
428,749	60,000	用人費用	60,000	
428,749	60,000	加(夜)班費	60,000	較上年度預算數60,000元，無增減。
428,749	60,000	延長工時加班費	60,000	
			60,000	行政人員加班費(統籌業務費)。
2,863,219	2,953,000	服務費用	3,020,000	
2,400	11,776	郵電費	11,512	較上年度預算數11,776元，減少264元。
2,400	11,776	電話費	11,512	校園安全保全專線電話費用等。
1,769,398	2,285,392	一般服務費	2,341,864	較上年度預算數2,285,392元，增加56,472元。
1,743,398	2,285,392	外包費	2,341,864	
			160,000	消化超額職工4人(技工、工友)業務外包費。
			912,000	職工(技工、工友)業務外包費，2人*12月*38,000元。
			1,269,864	校警勞務外包費，2人*12月*52,911元。
26,000		體育活動費		
993,021	557,432	專業服務費	568,224	較上年度預算數557,432元，增加10,792元。
993,021	557,432	其他專業服務費	568,224	
			568,224	校園安全機械定點、機動巡邏等保全費用。
98,400	98,400	公共關係費	98,400	較上年度預算數98,400元，無增減。
98,400	98,400	公共關係費	98,400	校長特別費，12月*8,200元。
332,532	516,000	材料及用品費	516,000	
332,532	516,000	用品消耗	516,000	較上年度預算數516,000元，無增減。
332,532	516,000	辦公(事務)用品	516,000	
			515,680	統籌業務費計算如下：普通班54班、附設幼兒園2班，1,290元*15班*12月=232,200元，810元*15班*12月=145,800元，640元*26班*12月=199,680元，以上合計577,680元，除依實際需求移列加班費60,000元及會費2,000元外，其餘如列數。
			320	配合預算編列至千元，增列進位數320元。
2,000	2,000	會費、捐助、補助、分攤、照護、救濟與交流活動費	2,000	

# 臺北市地方教育發展基金－臺北市北投區文化國民小學

## 基金用途－一般行政管理計畫明細表

中華民國113年度

單位：新臺幣元

前年度 決算數	上年度 預算數	科 目	本 年 度 預 算 數	說 明
2,000	2,000	會費	2,000	較上年度預算數2,000元，無增減。
2,000	2,000	職業團體會費	2,000	護理師2人公會會費(統籌業務費)。

# 臺北市地方教育發展基金－臺北市北投區文化國民小學

## 基金用途－建築及設備計畫明細表

中華民國113年度

單位：新臺幣元

前年度 決算數	上年度 預算數	科 目	本 年 度 預 算 數	說 明
4,566,531	3,494,000	合計	1,389,000	
4,566,531	3,494,000	購建固定資產、無形資產、非理財 目的之長期投資及營舍與設施工程 支出	1,389,000	
1,217,585	1,366,000	購建固定資產	1,353,000	
1,217,585	1,366,000	一般建築及設備計畫	1,353,000	
		班級設備	354,200	
		購置雜項設備	354,200	
			91,200	汰換飲水機，4臺*22,800元(冰 溫熱三用)(總務處)。
			138,000	新購一對一變頻式冷氣(6.0KW 以上，含安裝及防鏽)3臺 *46,000元(總務處)。
			45,000	新購無線吸塵器，3臺*15,000 元(吸力100AW以上)(專科教室) 。
			80,000	新購圖書館典藏圖書。
		特殊班設備	10,000	
		購置交通及運輸設備	10,000	
			10,000	新購肩掛式無線喊話器1臺(資 優班)。
		資訊設備	834,800	
		購置機械及設備	834,800	
			586,500	汰換筆記型電腦，23部*25,500 元(電腦專案計畫)。
			26,300	汰換桌上型電腦1部(電腦專案 計畫)。
			96,000	汰換平板電腦，8部*12,000元( 電腦專案計畫)。
			126,000	汰換網路及資訊周邊設備(電 腦專案計畫)。
		幼兒園設備	38,000	
		購置雜項設備	38,000	
			38,000	新購無線吸塵器，2臺*19,000 元。(含濕拖功能)。
1,217,585	1,366,000	校園設備		
905,785	1,208,000	購置機械及設備		

# 臺北市地方教育發展基金－臺北市北投區文化國民小學

## 基金用途－建築及設備計畫明細表

中華民國113年度

單位：新臺幣元

前年度 決算數	上年度 預算數	科 目	本 年 度 預 算 數	說 明
311,800	158,000	購置雜項設備		
		廣播系統改善	116,000	
		購置交通及運輸設備	116,000	
			25,000	新購操場廣播系統1組。
			66,000	汰換教室廣播喇叭，6臺 *11,000元。
			25,000	新購中庭廣播系統1組。
36,000	36,000	購置無形資產	36,000	
36,000	36,000	一般建築及設備計畫	36,000	
36,000	36,000	資訊設備	36,000	
36,000	36,000	購置電腦軟體	36,000	
			36,000	電腦教學軟體費(電腦專案計 畫)。
3,312,946	2,092,000	遞延支出		
3,312,946	2,092,000	一般建築及設備計畫		
3,312,946	2,092,000	校園整修工程		
3,312,946	2,092,000	遞延修繕房屋建築支出		

# 預 算 參 考 表

# 臺北市地方教育發展基金－臺北市北投區文化國民小學

## 預計平衡表

中華民國113年12月31日

單位：新臺幣千元

111年(前年) 12月31日 決算數	科 目	113年12月31日 預計數	112年12月31日 預計數	比較增減(-)
27,167	資產合計	21,399	22,902	-1,503
27,167	資產	21,399	22,902	-1,503
22,950	流動資產	17,182	18,685	-1,503
22,904	現金	17,136	18,639	-1,503
22,904	銀行存款	17,136	18,639	-1,503
46	應收款項	46	46	
46	其他應收款	46	46	
3,242	投資、長期應收款項、貸墊款及準備金	3,242	3,242	
3,242	準備金	3,242	3,242	
1,113	退休及離職準備金	1,113	1,113	
2,129	其他準備金	2,129	2,129	
975	其他資產	975	975	
975	什項資產	975	975	
975	暫付及待結轉帳項	975	975	
1,655,157	代管資產	1,655,157	1,655,157	
1,655,157	應付代管資產	1,655,157	1,655,157	
27,167	負債及基金餘額合計	21,399	22,902	-1,503
18,770	負債	18,770	18,770	
16,521	流動負債	16,521	16,521	
16,521	應付款項	16,521	16,521	
16,092	應付代收款	16,092	16,092	
429	應付費用	429	429	
2,249	其他負債	2,249	2,249	
2,249	什項負債	2,249	2,249	
1,080	存入保證金	1,080	1,080	
1,113	應付退休及離職金	1,113	1,113	
57	暫收及待結轉帳項	57	57	
8,397	基金餘額	2,629	4,132	-1,503
8,397	基金餘額	2,629	4,132	-1,503
8,397	基金餘額	2,629	4,132	-1,503
8,397	累積餘額	2,629	4,132	-1,503

註：1.信託代理與保證資產(負債)前年度決算數0元，上年度預計數0元，本年度預計數0元。2.或有資產(負債)0元。3.本基金自93年度起，本固定項目分開原則，將屬長期固定帳項，包括固定資產10,842,962元、無形資產54,795元及長期債務0元等，另立帳類管理，未納入本表。

## 臺北市地方教育發展基金一

## 各項費用

中華民國

前年度 決算數	上年度 預算數	計畫別		合計	國民教育計畫
		用途別科目			
192,375,268	194,660,000	合計		193,961,000	188,818,000
173,365,124	176,415,000	用人費用		175,446,000	175,386,000
109,635,120	105,361,860	正式員額薪資		104,203,968	104,203,968
108,828,270	104,617,860	職員薪金		103,459,968	103,459,968
806,850	744,000	工員工資		744,000	744,000
1,654,276	1,155,840	聘僱及兼職人員薪資		1,206,912	1,206,912
1,654,276	1,155,840	兼職人員酬金		1,206,912	1,206,912
1,330,150	1,161,798	加(夜)班費		1,161,798	1,101,798
1,330,150	1,161,798	延長工時加班費		61,000	1,000
		未休假加班費		1,100,798	1,100,798
26,428,747	28,512,233	獎金		28,255,496	28,255,496
13,482,503	15,342,000	考績獎金		15,230,000	15,230,000
12,946,244	13,170,233	年終獎金		13,025,496	13,025,496
20,379,737	26,502,900	退休及卹償金		26,927,628	26,927,628
20,297,891	26,461,380	職員退休及離職金		26,886,108	26,886,108
81,846	41,520	工員退休及離職金		41,520	41,520
13,937,094	13,720,369	福利費		13,690,198	13,690,198
10,626,393	9,075,576	分擔員工保險費		8,945,820	8,945,820
422,560	564,580	傷病醫藥費		682,780	682,780
854,556	883,428	員工通勤交通費		1,055,028	1,055,028
2,033,585	3,196,785	其他福利費		3,006,570	3,006,570
7,499,608	7,568,000	服務費用		8,141,000	5,039,000
1,029,813	1,477,806	水電費		1,315,891	1,315,891
856,446	1,293,000	工作場所電費		1,142,524	1,142,524
173,367	184,806	工作場所水費		173,367	173,367
3,563	11,776	郵電費		31,512	20,000
1,163		郵費		20,000	20,000
2,400	11,776	電話費		11,512	
58,440	70,990	旅運費		66,340	66,340
58,440	70,990	國內旅費		66,340	66,340
2,835	30,000	印刷裝訂與廣告費		40,000	40,000

# 臺北市北投區文化國民小學

## 彙計表

113年度

單位：新臺幣元

學前教育計畫	一般行政管理計畫	建築及設備計畫			
156,000	3,598,000	1,389,000			
	60,000				
	60,000				
	60,000				
82,000	3,020,000				
	11,512				
	11,512				



## 臺北市地方教育發展基金一

## 各項費用

中華民國

前年度 決算數	上年度 預算數	計畫別		合計	國民教育計畫
		用途別科目			
2,835	30,000	印刷及裝訂費		40,000	40,000
1,333,172	1,760,724	修理保養及保固費		2,071,620	2,012,696
1,076,425	1,379,800	一般房屋修護費		1,675,336	1,625,356
36,048	36,800	機械及設備修護費		37,200	37,200
220,699	344,124	雜項設備修護費		359,084	350,140
2,664,778	2,899,792	一般服務費		3,093,333	750,893
29,237	15,264	佣金、匯費、經理費及手續費		14,976	14,400
1,743,398	2,285,392	外包費		2,341,864	
650,143	347,136	計時與計件人員酬金		364,493	364,493
242,000	252,000	體育活動費		372,000	372,000
2,308,607	1,218,512	專業服務費		1,423,904	833,180
517,153	162,400	講課鐘點、稿費、出席審查及查詢費		357,000	357,000
76,800	60,180	委託檢驗(定)試驗認證費		60,180	60,180
	2,000	試務甄選費		2,000	2,000
431,233		電腦軟體服務費			
1,283,421	993,932	其他專業服務費		1,004,724	414,000
98,400	98,400	公共關係費		98,400	
98,400	98,400	公共關係費		98,400	
2,009,578	2,875,000	材料及用品費		2,900,000	2,369,000
521,902	511,860	使用材料費		463,400	463,400
521,902	511,860	設備零件		463,400	463,400
1,487,676	2,363,140	用品消耗		2,436,600	1,905,600
332,532	548,200	辦公(事務)用品		598,520	82,520
110,425	126,500	報章雜誌		71,500	71,500
19,447	41,000	醫療用品(非醫療院所使用)		41,000	41,000
1,025,272	1,647,440	其他用品消耗		1,725,580	1,710,580
1,196,029	1,305,000	租金、償債、利息及相關手續費		1,305,000	1,305,000
1,183,000	1,300,200	交通及運輸設備租金		1,300,200	1,300,200
1,183,000	1,300,200	車租		1,300,200	1,300,200
13,029	4,800	雜項設備租金		4,800	4,800
13,029	4,800	雜項設備租金		4,800	4,800

# 臺北市北投區文化國民小學

## 彙計表

113年度

單位：新臺幣元

學前教育計畫	一般行政管理計畫	建築及設備計畫			
58,924					
49,980					
8,944					
576	2,341,864				
576	2,341,864				
22,500	568,224				
22,500	568,224				
	98,400				
	98,400				
15,000	516,000				
15,000	516,000				
	516,000				
15,000					

臺北市地方教育發展基金一

各項費用

中華民國

前年度 決算數	上年度 預算數	計畫別	合計	國民教育計畫
		用途別科目		
4,566,531	3,494,000	購建固定資產、無形資產、非理財目的 之長期投資及營舍與設施工程支出	1,389,000	
1,217,585	1,366,000	購建固定資產	1,353,000	
905,785	1,208,000	購置機械及設備	834,800	
		購置交通及運輸設備	126,000	
311,800	158,000	購置雜項設備	392,200	
36,000	36,000	購置無形資產	36,000	
36,000	36,000	購置電腦軟體	36,000	
3,312,946	2,092,000	遞延支出		
3,312,946	2,092,000	遞延修繕房屋建築支出		
3,338,155	2,534,000	會費、捐助、補助、分攤、照護、救濟 與交流活動費	4,215,000	4,202,000
2,000	2,000	會費	2,000	
2,000	2,000	職業團體會費	2,000	
10,000	10,000	捐助、補助與獎助	10,000	10,000
10,000	10,000	獎助學員生給與	10,000	10,000
3,326,155	2,522,000	補貼、獎勵、慰問、照護與救濟	4,203,000	4,192,000
68,782	93,000	獎勵費用	266,000	266,000
3,257,373	2,429,000	其他補貼、獎勵、慰問、照護與救 濟	3,937,000	3,926,000
400,243	469,000	其他	565,000	517,000
400,243	469,000	其他支出	565,000	517,000
400,243	469,000	其他	565,000	517,000

# 臺北市北投區文化國民小學

## 彙計表

113年度

單位：新臺幣元

學前教育計畫	一般行政管理計畫	建築及設備計畫			
		1,389,000			
		1,353,000			
		834,800			
		126,000			
		392,200			
		36,000			
		36,000			
11,000	2,000				
	2,000				
	2,000				
11,000					
11,000					
48,000					
48,000					
48,000					

# 臺北市地方教育發展基金－臺北市北投區文化國民小學

## 員工人數彙計表

中華民國113年度

單位：人

計 畫 及 項 目	上年度最高可 進用員額數	本年度 增減(-)數	本年度最高可 進用員額數	說 明
合計	126	-2	124	
國民教育計畫部分	126	-2	124	
職員	124	-2	122	
技工	2		2	
工友				

註：1.本表約僱、聘用係指奉准有案之約聘僱人員。

2.外包費編列工友外包2人、校警外包2人、消化超額職工業務外包費等，計234萬1,864元。3.計時與計件人員酬金編列閩客語教學支援人員鐘點費等，計36萬4,493元。

本 頁 空 白

臺北市地方教育發展基金一

用人費用

中華民國

計畫及項目	合計	正式 員額 薪資	聘僱 人員 薪資	加(夜) 班費	津貼	獎 金		
						年終獎金	考績獎金	其他
合計	175,446,000	104,203,968		1,161,798		13,025,496	15,230,000	
國民教育計畫	175,386,000	104,203,968		1,101,798		13,025,496	15,230,000	
正式人員	158,632,248	104,203,968		1,101,798		13,025,496	15,230,000	
兼任人員	1,206,912							
其他人員	15,546,840							
一般行政管理計畫	60,000			60,000				
正式人員	60,000			60,000				

註：1.本表兼任人員用人費用，係學校教職員兼課或請假代課鐘點費。2.外包費編列工友外包2人、校警外包2人、消化超額職工業務外包費等，計234萬1,864元。3.計時與計件人員酬金編列閩客語教學支援人員鐘點費等，計36萬4,493元。

# 臺北市北投區文化國民小學

## 彙計表

113年度

單位：新臺幣元

退休及卹償金		資遣費	福 利 費					提繳費	兼任 人員 用人 費用
退休金	卹償金		分擔 保險費	傷病 醫藥費	提撥 福利金	員工通勤 交通費	其他		
26,927,628			8,945,820	682,780		1,055,028	3,006,570		1,206,912
26,927,628			8,945,820	682,780		1,055,028	3,006,570		1,206,912
11,410,788			8,945,820	682,780		1,055,028	2,976,570		1,206,912
15,516,840							30,000		



# 臺北市地方教育發展基金－臺北市北投區文化國民小學

## 單位（或計畫）成本分析表

中華民國113年度

單位：新臺幣千元

計 畫 別	單 位	單位成本(元)或 平均利(費)率	數 量	預 算 數	說 明
合計				193,961	
國民教育計畫				188,818	
學前教育計畫				156	
一般行政管理計畫				3,598	
建築及設備計畫				1,389	

# 臺北市地方教育發展基金－臺北市北投區文化國民小學

## 5年來主要業務計畫分析表

中華民國113年度

單位：新臺幣千元

年度及項目	單位	數量	單位成本(元)或 平均利(費)率	金額	說明
(本)年度預算數					
國民教育計畫				188,818	
學前教育計畫				156	
(上)年度預算數					
國民教育計畫				187,479	
學前教育計畫				156	
(前)年度決算數					
國民教育計畫				182,524	
學前教育計畫				1,659	
(110)年度決算數					
國民教育計畫				176,254	
學前教育計畫				813	
(109)年度決算數					
國民教育計畫				154,883	
學前教育計畫				6,011	

# 臺北市地方教育發展基金－臺北市北投區文化國民小學

## 資本資產明細表

中華民國113年度

單位：新臺幣千元

項 目	取得成本 (期初餘額)	以前年度 累計折舊/ 長期投資 評 價	本 年 度 變 動				本年度累計折 舊/長期投資 評價變動數	期末餘額	
			增加		減少				主要增減 原因說明
			金額	類型	金額	類型			
合計	48,593	34,327	1,389		31		4,725	10,898	
土地改良物	6,709	3,449					292	2,968	
機械及設備	26,027	20,351	835	增置			3,234	3,276	
交通及運輸 設備	2,156	1,462	126	增置			182	638	
雜項設備	13,651	9,065	392	增置			1,017	3,961	
電腦軟體	50		36	增置	31	無形資 產攤銷		55	