

中華民國 110 年度

4-0501643

## 臺北市總預算案

臺北市政府教育局主管

臺北市地方教育發展基金

臺北市北投區文林國民小學附屬單位預算之分預算

(特別收入基金)

臺北市北投區文林國民小學編

# 臺北市地方教育發展基金－臺北市北投區文林國民小學

## 目次

中華民國110年度

一、財務摘要 .....	第 1 頁
二、業務計畫及預算概要 .....	第 3 -13 頁
三、預算主要表	
(一) 基金來源、用途及餘絀預計表 .....	第 15 頁
(二) 現金流量預計表 .....	第 16 頁
四、預算明細表	
(一) 基金來源－服務收入明細表 .....	第 17 頁
(二) 基金來源－財產處分收入明細表 .....	第 18 頁
(三) 基金來源－其他財產收入明細表 .....	第 19 頁
(四) 基金來源－公庫撥款收入明細表 .....	第 20 頁
(五) 基金來源－學雜費收入明細表 .....	第 21 頁
(六) 基金來源－雜項收入明細表 .....	第 22 頁
(七) 基金用途－國民教育計畫明細表 .....	第 23 -32 頁
(八) 基金用途－學前教育計畫明細表 .....	第 33 -36 頁
(九) 基金用途－一般行政管理計畫明細表 .....	第 37 -39 頁
(十) 基金用途－建築及設備計畫明細表 .....	第 40 -41 頁
五、預算參考表	
(一) 預計平衡表 .....	第 43 頁
(二) 各項費用彙計表 .....	第 44 -49 頁
(三) 員工人數彙計表 .....	第 50 頁
(四) 用人費用彙計表 .....	第 52 -55 頁
(五) 聘用及約僱人員明細表 .....	第 56 -57 頁
(六) 單位（或計畫）成本分析表 .....	第 58 頁

# 臺北市地方教育發展基金－臺北市北投區文林國民小學

## 目 次

中華民國110年度

(七) 5年來主要業務計畫分析表 ..... 第 59 頁

(八) 資本資產明細表 ..... 第 60 頁

# 臺北市地方教育發展基金－臺北市北投區文林國民小學

## 財務摘要

中華民國110年度

單位：新臺幣千元

項 目	本 年 度	上 年 度	比較增減數	%
經營成績：				
基金來源	131,089	125,629	5,460	4.35
基金用途	132,640	126,517	6,123	4.84
賸餘(短絀)	-1,551	-888	-663	--
餘絀情形：				
基金餘額	1,613	3,164	-1,551	-49.02
現金流量(註)：				
現金及約當現金之淨增(減)	-1,551	-888	-663	--

附註：現金流量係採現金及約當現金基礎，包括現金及自投資日起3個月內到期或清償之債權證券。

本 頁 空 白

# 業務計畫及預算概要

## 業務計畫及預算概要

中華民國 110 年度

### 壹、基金概況

#### 一、設立宗旨及願景：

- (一) 本校遵照憲法第 158 條及 160 條規定，教育文化應發展國民之民族精神、自治精神，國民道德與健全體格、科學及生活智能，以培養八大學習領域及十大基本能力。
- (二) 本校自 91 年度起依教育經費編列與管理法第 13 條規定設置「臺北市地方教育發展基金」，以促進教育健全發展，提昇教育經費運用績效。
- (三) 「建構優質的學習環境，彩繪綺麗的歡樂童年」是本校的願景，並以此營造一個『健康成長』『快樂學習』『尊重關懷』『溝通分享』的優質環境，讓文林的每個孩子都能養成『愛整潔』『守秩序』『有禮貌』『負責任』的良好品德，具有人本情懷、鄉土與國際意識、民主素養、統整能力、終身學習的多元智慧，開創綺麗、歡樂的童年生活。

#### 二、施政重點：

- (一) 開啟多元智慧：尊重每個學生獨特的個性，以多元智慧的觀點協助他找到生命的亮點，肯定天生我才必有用，能知於學，樂於學。
- (二) 培養生活能力：培養學生帶得走的公民關鍵能力，強化自我管理、閱讀理解、理性批判、問題解決、奉獻服務、溝通表達等核心素養。
- (三) 蘊育人文情懷：在溫馨開放的校園文化中，孕育人文情懷，學會尊重、包容；建構生命的價值、完成人性的開展。
- (四) 建置溫馨民主的校園文化：
  1. 以參與式管理、落實行政、教師會、家長會三者的良性互動。
  2. 以學生第一，教學優先的觀念提昇行政服務效率。
  3. 放下威權心態，開啟校園民主之風氣。
- (五) 推動適性教學：
  1. 落實校本課程理念，採多元化、活潑化的教學及評量。
  2. 運用校內、外資源，加強多元學習能力。
  3. 關懷相對弱勢學生之教學及輔導。
  4. 推動行動學習，充實學生運用資訊之知能，並提昇教師運用學習

## 業務計畫及預算概要

中華民國 110 年度

載具教學之能力。

(六) 辦理發展性的訓輔活動：

1. 辦理各項活動、競賽及展演。
2. 推動校內外學習服務。
3. 發展績優社團及校隊，如游泳隊、網球隊及田徑隊等。
4. 加強新興領域教育的辦理，並融入各科教學以收成效。

三、組織概況：

本校設置校長 1 人，綜理全校校務，下設教務處、學生事務處、總務處、輔導室、會計室、人事室及幼兒園等單位。

內部分層業務如下：

(一) 教務處：秉承校長之命，辦理全校教務事項。

1. 教學組：掌理課程編排、課業考查、學藝競賽、教學研究、教師進修、差假教師調代課及缺補課之查核等事項。
2. 註冊組：掌理註冊、編班、轉學、學籍保管、各項獎助學金補助及成績考查等有關學籍事項，教科書編選、教學用具之管理、保管及出版學校刊物等有關事項。
3. 資訊組：掌理電腦設備及區域網路之管理、保管等事項。

(二) 學生事務處：秉承校長之命，辦理全校學生事務事項。

1. 訓育組：掌理訓育計畫之擬定及辦理各類訓育等活動。
2. 體育組：掌理學生體育活動、體格鍛鍊等事項。
3. 衛生組：掌理健康檢查，個人及環境衛生檢查、保健等事項。

(三) 總務處：秉承校長之命，辦理全校總務事項。

1. 事務組：掌理校舍、校具、財產、物品採購保管、工程發包、監工及驗收、文件收發登錄、撰擬繕校、典守學校印信、檔案保管、整理各項會議紀錄及校史。
2. 出納組：辦理現金、零用金、票據、契約之保管等收支事項，辦理員工薪津發放及各項扣繳單據證明等。

(四) 輔導室：秉承校長之命，辦理全校學生學習輔導、生活輔導、生涯輔導等事項。

1. 輔導組：掌理學生個案建立、學習輔導、生活輔導、生涯輔導



## 業務計畫及預算概要

中華民國 110 年度

及兩性教育、親職教育、輔導資料搜集建檔、組訓愛心家長、實施測驗、社區人力整合、出版親職刊物等事項。

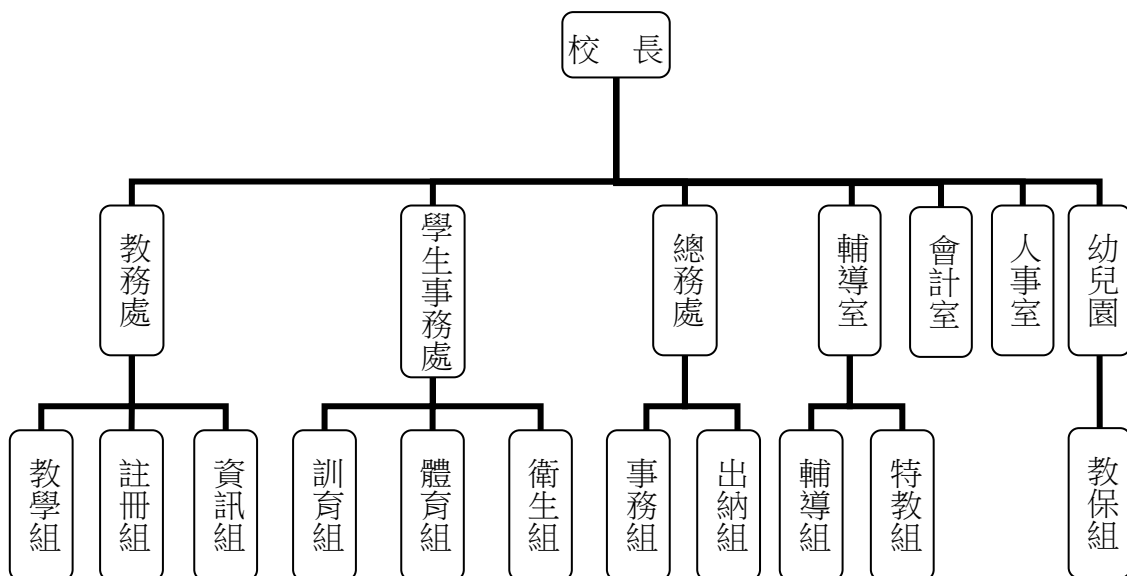
2. 特教組：擬訂特殊教育計畫章則、親師輔導諮詢、特教班甄選鑑別、實施各項診斷測驗、特教兒童追蹤輔導等事項。

(五) 會計室：秉承上級主計機關之監督與指導，並受校長之指揮，依法辦理歲計、會計、統計等事項。

(六) 人事室：秉承上級人事機關之監督與指導，並受校長之指揮，依法辦理人事管理查核等事項。

(七) 幼兒園：秉承校長之命，綜理園務、規劃幼兒教學、保育、環境與各項措施。

教保組：掌理幼兒課程規劃、教學活動編排彙整、發展篩檢、衛生保健等事項。



# 臺北市地方教育發展基金-臺北市北投區文林國民小學

## 業務計畫及預算概要

中華民國 110 年度

### 四、基金歸類及屬性：

本校地方教育發展基金依據教育經費編列與管理法第 13 條規定設置，本基金為預算法第 4 條第 1 項第 2 款第 5 目所定之特別收入基金，以本府教育局為管理機關。

### 貳、業務計畫

#### 一、基金來源：

單位：新臺幣千元

業務計畫	本年度預算數	實施內容
勞務收入	320	本年度預計辦理泳訓班報名費及教師甄選報名費等收入。
財產收入	23	本年度預計辦理財產報廢變賣之殘值收入、教職員工停車收入等。
政府撥入收入	126,505	本年度預計由公庫撥入數。
教學收入	3,436	本年度預計收取學生之學費、雜費等收入。
其他收入	805	本年度預計收取數位學生證補卡等收入。

#### 二、基金用途：

單位：新臺幣千元

業務計畫	本年度預算數	實施內容
國民教育計畫	84,280	本年度預計辦理教學事項為： 1. 各項教學、學生事務及輔導等業務。 2. 新購教具、圖書等各科教學設備，充實各科教材及用具。 3. 革新教學方法，提高教學效能。 4. 教師甄選業務、指定活動等項目。
學前教育計畫	21,596	本年度預計辦理教學事項為： 1. 幼兒園各項教學及活動。 2. 新購教學用品，革新教學方法，提高教學效能。 3. 幼兒園各項活動，鍛鍊幼兒強健的身

# 臺北市地方教育發展基金-臺北市北投區文林國民小學

## 業務計畫及預算概要

中華民國 110 年度

		體，增進幼兒各項生活智能。
一般行政管理計畫	13,563	本年度預計辦理事項為： 1. 綜理學校總務、人事、會計等業務。 2. 配合校務推動行政處室支援工作，進而增進校務運作。
建築及設備計畫闡述	13,201	本年度預計辦理事項為： 1. 購置各科教學課程所需教學設備。 2. 辦理和平樓屋頂防漏整修暨 3、4 樓環境改善工程。 3. 辦理校園汙水管改善工程。

### 參、預算概要

#### 一、基金來源及用途之預計：

##### (一) 本年度基金來源：

服務收入 32 萬元、財產處分收入 1 萬 3 千元、其他財產收入 1 萬元、公庫撥款收入 1 億 2,650 萬 5 千元、學雜費收入 343 萬 6 千元、雜項收入 80 萬 5 千元，本年度基金來源 1 億 3,108 萬 9 千元，較上年度預算數 1 億 2,562 萬 9 千元，增加 546 萬元，約 4.35%，主要係公庫撥款收入增編所致。

##### (二) 本年度基金用途：

國民教育計畫 8,428 萬元，學前教育計畫 2,159 萬 6 千元，一般行政管理計畫 1,356 萬 3 千元，建築及設備計畫 1,320 萬 1 千元，本年度基金用途 1 億 3,264 萬元，較上年度預算數 1 億 2,651 萬 7 千元，增加 612 萬 3 千元，約 4.84%，主要係增編校園汙水管改善工程所致。

#### 二、基金餘絀之預計：

本年度基金來源及用途相抵後，差短 155 萬 1 千元，較上年度預算數差短 88 萬 8 千元，增加 66 萬 3 千元，將移用以前基金餘額支應。

#### 三、現金流量之預計：

本年度業務活動淨現金流出 155 萬 1 千元。

#### 四、補辦預算事項：詳補辦預算明細表

# 臺北市地方教育發展基金-臺北市北投區文林國民小學

## 業務計畫及預算概要

中華民國 110 年度

(一) 固定資產之建設改良擴充 19 萬 2 千元

1. 108 年度教育局學校設施改善準備，補助灑水降溫專案計畫，內屬設備部分移列固定資產 12 萬元。
2. 108 年度為頂樓綠植生牆給水需要，且具急迫及必要性，由國民教育計畫項下移列固定資產 2 萬 4 千元。
3. 109 年度原列遞延修繕房屋建築支出，全校電源系統改善更新工程，內屬設備部分移列固定資產 4 萬 8 千元。

肆、以前年度計畫實施成果概述：

一、前（108）年度計畫實施成果概述：

業務計畫	實施概況	實施成果
勞務收入	本年度預計辦理泳訓班報名費及教師甄選報名費等收入。	本年度已收取泳訓班報名費 37 萬 6 千元及教師甄選報名費 4 千元等。
財產收入	本年度預計辦理財產報廢變賣之殘值收入等。	本年度已收取財產報廢變賣殘值收入 4 萬元、教職員工停車收入 1 萬 4 千元、校園場地開放收入 1 萬 9 千元等。
政府撥入收入	本年度預計由公庫撥入數。	本年度已收取公庫撥入數 1 億 1,821 萬 6 千元及教育部之補助計畫 68 萬 8 千元。
教學收入	本年度預計收取學生之學費、雜費等收入。	本年度已收取學生之學費、雜費等收入 325 萬 9 千元。
其他收入	本年度預計收取數位學生證補卡等收入。	本年度已收取數位學生證補卡及廠商履約逾期罰款等收入 116 萬 5 千元。
國民教育計畫	本年度預計辦理教學事項為： 1. 辦理各項教學、學生事務及輔導等業務。 2. 新購教具、圖書等各科教學設備，充實各科教	1. 辦理各科領域教學，處理學生事務以及圖書教育、學生輔導等作為。 2. 購置各科教學設備，充實教學器材及用具，提

業務計畫及預算概要

中華民國 110 年度

		<p>材及用具。</p> <p>3. 革新教學方法，提高教學效能。</p> <p>4. 辦理教師甄選、指定活動等項目。</p>	<p>供為教師教學，學生學習之妥適媒介。</p> <p>3. 辦理教師研習、公開觀課，提高教師教學效能。</p> <p>4. 辦理防災防震演練，指導學生消防常識，強化防災防震教育，訓練學生臨危不亂，熟悉避難逃生要領。</p> <p>5. 辦理友善校園週活動，發揚友善校園意涵，營造校園正向學習風氣。</p> <p>6. 辦理安全教育，指導學生不單獨活動並能有效運用防身警報器，維護自身安全。</p> <p>7. 推動兒童學習護照認證，提升學生基本能力。</p> <p>8. 辦理性別平等、生命教育、特殊教育宣導，提升學生相關素養與知能。</p> <p>9. 辦理教師性平研習、輔導知能研習，提升教師專業知能。</p>
	<p>學前教育計畫</p>	<p>本年度預計辦理教學事項為：</p> <p>1. 辦理幼兒園各項教學及活動。</p> <p>2. 新購教學用品，革新教學方法，提高教學效能。</p> <p>3. 辦理幼兒園各項活動，鍛鍊幼兒強健的身體，增進幼兒各項生活智能。</p>	<p>1. 辦理防災防震、環境安全、衛生、身體保健、安全教育、特教融合、愛惜食物等宣導活動。</p> <p>2. 辦理迎新活動、全園校外教學、體育表演會、節慶等活動，在活動中鍛鍊幼兒身體技能，增進幼兒社會互動的能力。</p>

臺北市地方教育發展基金-臺北市北投區文林國民小學

業務計畫及預算概要

中華民國 110 年度

		3. 更新體育用品及各項教具，激發幼兒學習的動力。
一般行政管理計畫	本年度預計辦理事項為： 1. 綜理學校總務、人事、會計等業務。 2. 配合校務推動行政處室支援工作，進而增進校務運作。	綜理學校總務、人事、會計等業務，並配合校務推動行政處室支援工作，進而增進校務運作，達成預期目標。
建築及設備計畫	本年度預計辦理事項為： 1. 購置各科教學課程所需教學設備。 2. 辦理電源改善工程。	1. 購置各科教學課程所需教學設備。 2. 辦理電源改善工程。

二、上年度已過期間（109 年 1 月 1 日至 5 月 31 日止）計畫實施成果概述：

業務計畫	實施概況	實施成果
勞務收入	本年度截至 5 月 31 日止預計辦理泳訓班報名費及教師甄選報名費等收入。	本年度截至 5 月 31 日止已收取教師甄選報名費 300 元。
財產收入	本年度截至 5 月 31 日止預計財產報廢變賣之殘值收入等。	本年度截至 5 月 31 日止已收取教職員工停車收入 7 千元。
政府撥入收入	本年度截至 5 月 31 日止預計由公庫撥入數。	本年度截至 5 月 31 日止已收取公庫撥入數 6,117 萬 2 千元及教育部之補助計畫 255 萬 8 千元。
教學收入	本年度截至 5 月 31 日止預計收取學生之學費、雜費等收入。	本年度截至 5 月 31 日止已收取學生之學費、雜費等收入 33 萬元。
其他收入	本年度截至 5 月 31 日止預計收取數位學生證補卡等收入。	本年度截至 5 月 31 日止已收取數位學生證補卡及廠商履約逾期罰款等收入 55 萬 1 千元。
國民教育計畫	本年度截至 5 月 31 日止預計辦理教學事項為： 1. 辦理各項教學、學生事	1. 購置教學平板電腦、無線麥克風等設備，充實教學器材及用具。

臺北市地方教育發展基金-臺北市北投區文林國民小學

業務計畫及預算概要

中華民國 110 年度

		<p>務及輔導等業務。</p> <p>2. 新購教具、圖書等各科教學設備，充實各科教材及用具。</p> <p>3. 革新教學方法，提高教學效能。</p> <p>4. 辦理教師甄選、指定活動等項目。</p>	<p>2. 辦理週三教師不插電課程、定向越野初探等研習，精進教學知能；辦理教師公開觀課，提高教師教學效能。</p> <p>3. 辦理學生「健康檢查」、「牙齒檢查」、「流感疫苗注射」、「新冠肺炎疫情防治」，維護學生身心健康。</p> <p>4. 辦理性別平等、生命教育、特殊教育宣導，提升學生相關素養與知能。</p> <p>5. 辦理教師性平研習、輔導知能研習，提升教師專業知能。</p>
	學前教育計畫	<p>本年度截至 5 月 31 日止預計辦理教學事項為：</p> <p>1. 幼兒園各項教學及活動。</p> <p>2. 新購教學用品，革新教學方法，提高教學效能。</p> <p>3. 辦理幼兒園各項活動，鍛鍊幼兒強健的身體，增進幼兒各項生活智能。</p>	<p>1. 辦理防疫宣導、健康衛生、口腔及視力保健、品格教育、性別平等教育、安全教育、節慶活動、母語教學、特教融合、多元文化、性別平等教育等活動，增進學生生活智能。</p> <p>2. 添購圖書及班級所需之教學用品。</p>
	一般行政管理計畫	<p>本年度截至 5 月 31 日止預計辦理事項為：</p> <p>1. 綜理學校總務、人事、會計等業務。</p> <p>2. 配合校務推動行政處室支援工作，進而增進校務運作。</p>	<p>持續辦理學校總務、人事、會計等業務，並配合校務推動行政處室支援工作，進而增進校務運作，以達成預期目標。</p>
	建築及設備計畫	<p>本年度截至 5 月 31 日止預計辦理事項為：</p>	<p>1. 購置各科教學課程所需教學設備招標作業。</p>

臺北市地方教育發展基金-臺北市北投區文林國民小學

業務計畫及預算概要

中華民國 110 年度

		<ol style="list-style-type: none"><li>1. 購置各科教學課程所需教學設備招標作業。</li><li>2. 辦理全校電源系統改善更新工程（第二期忠孝樓仁愛樓）之建築師及工程招標作業。</li></ol>	<ol style="list-style-type: none"><li>2. 辦理全校電源系統改善更新工程（第二期忠孝樓仁愛樓）之建築師及工程招標作業。</li></ol>
--	--	---	--



# 臺北市地方教育發展基金－臺北市北投區文林國民小學

## 補辦預算明細表

中華民國110年度

單位：新臺幣元

項 目	金額	辦理年度	說 明
合計	192,000		
固定資產之建設改良擴充	192,000		
購置機械及設備	144,000	108	
噴霧控制主機	120,000		教育局學校設施改善準備，補助108年度灑水降溫專案計畫，內屬設備部分移列固定資產。 為頂樓綠植生牆給水需求，確實需要辦理新購儲水水塔，且具急迫及必要性，所需經費擬控留本校國民教育業務計畫-其他用品消耗支應。
儲水水塔	13,000		
自控定時控制閥(時間控制器)	11,000		
購置雜項設備	48,000	109	
電動騎縫密碼機(30張)	48,000		原列遞延修繕房屋建築支出-全校電源系統改善更新工程(第二期忠孝樓仁愛樓)工程管理費，內屬設備部分移列固定資產。

備註：各基金依預算法第88條規定補辦預算，應確係不及編入年度預算，且因經營環境發生重大變遷或正常業務(含執行中央補助款項目)之確實需要，並經主管機關核轉本府核准先行辦理者；不具急迫性之事項，仍應儘可能納入預算辦理。

本 頁 空 白

# 預算主要表

# 臺北市地方教育發展基金－臺北市北投區文林國民小學

## 基金來源、用途及餘絀預計表

中華民國110年度

單位：新臺幣千元

前年度決算數	項 目	本年度預算數	上年度預算數	比較增減（－）
123,781	基金來源	131,089	125,629	5,460
380	勞務收入	320	497	-177
380	服務收入	320	497	-177
73	財產收入	23	23	
16	財產處分收入	13	13	
58	其他財產收入	10	10	
118,904	政府撥入收入	126,505	121,211	5,294
118,216	公庫撥款收入	126,505	121,211	5,294
688	政府其他撥入收入			
3,259	教學收入	3,436	3,436	
3,259	學雜費收入	3,436	3,436	
1,165	其他收入	805	462	343
1,165	雜項收入	805	462	343
130,844	基金用途	132,640	126,517	6,123
89,174	國民教育計畫	84,280	84,538	-258
17,295	學前教育計畫	21,596	21,637	-41
13,601	一般行政管理計畫	13,563	13,558	5
10,774	建築及設備計畫	13,201	6,784	6,417
-7,063	本期賸餘(短絀)	-1,551	-888	-663
11,115	期初基金餘額	3,164	2,696	468
4,052	期末基金餘額	1,613	1,808	-195

註：前年度決算數細數之和與總數或略有出入，係四捨五入關係，以下各表同。

# 臺北市地方教育發展基金－臺北市北投區文林國民小學

## 現金流量預計表

中華民國110年度

單位：新臺幣千元

項 目	本 預	年 算	度 數	說 明
業務活動之現金流量				
本期賸餘(短絀)			-1,551	
業務活動之淨現金流入(流出)			-1,551	
其他活動之現金流量				
其他活動之淨現金流入(流出)				
現金及約當現金之淨增(淨減)			-1,551	
期初現金及約當現金			9,220	
期末現金及約當現金			7,669	

註：本表係採現金及約當現金基礎，包括現金及自投資日起3個月內到期或清償之債權證券。

# 預算明細表

# 臺北市地方教育發展基金－臺北市北投區文林國民小學

## 基金來源－服務收入明細表

中華民國110年度

單位：新臺幣元

科 目	單 位	本 年 度 預 算 數			說 明
		數 量 業 務 量	利(費)率	金 額	
合計				320,000	
服務收入				320,000	較上年度預算數497,000元，減少177,000元。
	人、次	5x2	300	3,000	新進教師甄選報名費收入。
	人	434	700	303,800	游泳訓練班報名費(學生票)(收支對列)。
	人	16	800	12,800	游泳訓練班報名費(普通票)(收支對列)。
	年	1	400	400	配合預算編列至千元，增列進位數400元。

臺北市地方教育發展基金－臺北市北投區文林國民小學

基金來源－財產處分收入明細表

中華民國110年度

單位：新臺幣元

科目	單位	本年度預算數			說明
		數量 業務量	利(費)率	金額	
合計				13,000	
財產處分收入	年	1	13,000	13,000	較上年度預算數13,000元，無增減。 財產報廢殘值收入。



臺北市地方教育發展基金－臺北市北投區文林國民小學

基金來源－其他財產收入明細表

中華民國110年度

單位：新臺幣元

科 目	單位	本 年 度 預 算 數			說 明
		數量 業務量	利(費)率	金 額	
合計				10,000	
其他財產收入	年	1	10,000	10,000	較上年度預算數10,000元，無增減。 教職員工停車收入。

臺北市地方教育發展基金－臺北市北投區文林國民小學

基金來源－公庫撥款收入明細表

中華民國110年度

單位：新臺幣元

科 目	單位	本 年 度 預 算 數			說 明
		數量 業務量	利(費)率	金 額	
合計				126,505,000	
公庫撥款收入	年	1	126,505,000	126,505,000	較上年度預算數121,211,000元，增加5,294,000元。 市府補助款。

# 臺北市地方教育發展基金－臺北市北投區文林國民小學

## 基金來源－學雜費收入明細表

中華民國110年度

單位：新臺幣元

科 目	單 位	本 年 度 預 算 數			說 明
		數量 業務量	利(費)率	金 額	
合計				3,436,000	
學雜費收入				3,436,000	較上年度預算數3,436,000元，無增減。
	人、學期	7x2	2,745	38,430	幼兒園半日班雜費收入預估學生7人。
	人、學期	7x2	5,150	72,100	幼兒園半日班學費收入預估學生7人。
	人、學期	167x2	2,955	986,970	幼兒園全日班雜費收入預估學生167人。
	人、學期	167x2	7,000	2,338,000	幼兒園全日班學費收入預估學生167人。
	年	1	500	500	配合預算編列至千元，增列進位數500元。

# 臺北市地方教育發展基金－臺北市北投區文林國民小學

## 基金來源－雜項收入明細表

中華民國110年度

單位：新臺幣元

科 目	單位	本 年 度 預 算 數			說 明
		數量 業務量	利(費)率	金 額	
合計				805,000	
雜項收入				805,000	較上年度預算數462,000元，增加343,000元。 中央氣象局設置監測儀器電費分攤(收支對列)。 數位學生證補卡費及其他雜項收入。
	年	1	3,600	3,600	
	年	1	801,400	801,400	

# 臺北市地方教育發展基金－臺北市北投區文林國民小學

## 基金用途－國民教育計畫明細表

中華民國110年度

單位：新臺幣元

前年度 決算數	上年度 預算數	科 目	本 年 度 預 算 數	說 明
89,173,900	84,538,000	合計	84,280,000	
80,306,013	76,262,000	用人費用	77,435,000	
36,869,435	32,652,000	正式員額薪資	33,444,000	較上年度預算數32,652,000元，增加792,000元。
36,869,435	32,652,000	職員薪金	33,444,000	
			27,072,000	教職員33人薪金(詳用人費用彙計表)(含教育部補助導師費204,000元)。
			6,372,000	教職員10人薪金(詳用人費用彙計表)(含教育部補助導師費204,000元)。
1,646,433	1,541,984	聘僱及兼職人員薪資	1,541,984	較上年度預算數1,541,984元，無增減。
837,984	837,984	約僱職員薪金	837,984	
			418,992	約僱充實行政人力1人薪金(詳聘用及約僱人員明細表)(教育部補助款)。
			418,992	約僱教師助理員1人薪金(詳聘用及約僱人員明細表)。
808,449	704,000	兼職人員酬金	704,000	
			25,600	補助調整授課鐘點費之外聘教師勞、健保及勞退費用(教育部補助款)。
			256,000	補助調整授課特教教師鐘點費，10人*2節*40週=800節，每節320元(教育部補助款)。
			422,400	教師代課鐘點費，本校編制教師總人數54人，按9分之1計，編列6人，每人220節，總節數6人*220節=1,320節，每節320元。
449,214	441,048	超時工作報酬	506,114	較上年度預算數441,048元，增加65,066元。
449,214	441,048	加班費	506,114	
			28,061	因公所需人員加班費。
			445,863	不休假出勤加班費。
			8,510	暑期泳訓班工作人員加班費(收支對列)。
			23,680	教育盃中小學網球錦標賽工作人員加班費。
8,458,652	9,323,246	獎金	9,432,246	較上年度預算數9,323,246元，增加109,000元。
3,779,622	5,137,000	考績獎金	5,147,000	
			1,062,000	依考績法規定核發之獎金。
			4,085,000	依考績法規定核發之獎金。

# 臺北市地方教育發展基金－臺北市北投區文林國民小學

## 基金用途－國民教育計畫明細表

中華民國110年度

單位：新臺幣元

前年度 決算數	上年度 預算數	科 目	本 年 度 預 算 數	說 明
4,679,030	4,186,246	年終獎金	4,285,246	3,384,000 依規定於年節加發之獎金。 796,500 依規定於年節加發之獎金。 52,374 約僱教師助理員依規定於年節加發之獎金。 52,372 約僱充實行政人力依規定於年節加發之獎金(教育部補助款)。
27,864,722	27,732,900	退休及卹償金	27,817,140	較上年度預算數27,732,900元，增加84,240元。
27,864,722	27,732,900	職員退休及離職金	27,817,140	15,216 約僱充實行政人力提撥離職儲金(教育部補助款)。 25,024,944 退休人員月退休金，68人*30,480元*12月=24,871,680元；退休遺族月撫慰金，1人*12,772元*12月=153,264元；合計25,024,944元。 505,440 提撥退撫基金。 25,140 約僱教師助理員提撥離職儲金。 2,246,400 提撥退撫基金。
5,017,557	4,570,822	福利費	4,693,516	較上年度預算數4,570,822元，增加122,694元。
3,517,163	2,800,284	分擔員工保險費	2,862,804	33,420 約僱充實行政人力分擔勞保、健保費(教育部補助款)。 2,257,536 分擔公保、勞保、健保費。 522,828 分擔公保、勞保、健保費。 49,020 約僱教師助理員分擔勞保、健保費。
128,738	239,000	傷病醫藥費	266,000	176,000 教職員健康檢查費，11人*16,000元。 84,000 教職員健康檢查費，24人*3,500元。 6,000 職業安全衛生健康檢查經費，5人*1,200元(新增)。
331,783	493,920	員工通勤交通費	500,220	15,120 特教教師兼行政人員上下班交通費，1人*12月*2段*630元。

# 臺北市地方教育發展基金－臺北市北投區文林國民小學

## 基金用途－國民教育計畫明細表

中華民國110年度

單位：新臺幣元

前年度 決算數	上年度 預算數	科 目	本 年 度 預 算 數	說 明
			113,400	特教教師上下班交通費，9人*10月*2段*630元。
			15,120	教師兼行政人員上下班交通費，2人*12月*1段*630元。
			136,080	教師兼行政人員上下班交通費，9人*12月*2段*630元。
			163,800	教師上下班交通費，13人*10月*2段*630元。
			56,700	教師上下班交通費，9人*10月*1段*630元。
1,039,873	1,037,618	其他福利費	1,064,492	
			16,000	約僱教師助理員休假旅遊補助費。
			208,000	休假旅遊補助費。
			12,000	退休人員三節慰問金，2人*6,000元。
			365,000	喪葬補助費，2人*5月*36,500元。
			125,420	結婚補助費，2人*2月*31,355元。
			338,072	子女教育補助費。
5,161,959	5,676,000	服務費用	4,320,000	
1,393,352	2,266,006	水電費	1,564,468	較上年度預算數2,266,006元，減少701,538元。
1,250,963	1,527,600	工作場所電費	1,404,468	
			3,600	中央氣象局設置監測儀器電費分攤(收支對列)。
			1,400,868	班級電費。
142,389	198,406	工作場所水費	160,000	
			160,000	班級水費。
	540,000	氣體費		
64,570	43,090	旅運費	37,820	較上年度預算數43,090元，減少5,270元。
24,784	43,090	國內旅費	37,820	
			32,550	校外教學隨隊人員出差旅費(畢業班普通班3班、特教班1班)，7人*3天*1,550元。
			5,270	因公出差旅費。
39,786		其他旅運費		
47,680	7,000	印刷裝訂與廣告費	7,000	較上年度預算數7,000元，無增減。
47,680	7,000	印刷及裝訂費	7,000	
			7,000	教育盃中小學網球錦標賽秩序冊，100本*70

# 臺北市地方教育發展基金－臺北市北投區文林國民小學

## 基金用途－國民教育計畫明細表

中華民國110年度

單位：新臺幣元

前年度 決算數	上年度 預算數	科 目	本 年 度 預 算 數	說 明
				元。
1,397,704	566,200	修理保養及保固費	619,160	較上年度預算數566,200元，增加52,960元。
1,087,182	428,400	一般房屋修護費	476,480	
			357,000	學校校舍及其他建築物之修護費(15班*28,000元*85%)。
			95,200	特教班校舍及其他建築物之修護費(4班*28,000元*85%)。
			24,280	綠屋頂計畫植生牆滴灌施作。
284,652	137,800	機械及設備修護費	142,680	
			12,000	暑期泳訓班場地維護費(收支對列)。
			16,800	特教班各項教學設備及其他公用用具等之保養修護費(4班*28,000元*15%)。
			63,000	各項教學設備及其他公用用具等之保養修護費(15班*28,000元*15%)。
			19,200	電腦設備維護費(電腦專案計畫)。
			31,680	游泳池設備保養修護費，11班*2,880元。
25,870		雜項設備修護費		
10,008	19,740	保險費	12,600	較上年度預算數19,740元，減少7,140元。
10,008	19,740	其他保險費	12,600	
			12,600	暑期泳訓班保險費，450人*28元(收支對列)。
1,198,384	1,545,624	一般服務費	1,116,512	較上年度預算數1,545,624元，減少429,112元。
11,426	3,072	佣金、匯費、經理費及手續費	3,360	
			3,360	委託超商代收學雜費手續費，280人*2學期*6元(人數按8成編列)。
892,661	932,928	外包費	505,248	
			421,040	游泳池救生員外包費，1人*10月*42,104元。
			84,208	暑期泳訓班救生員外包費，1人*2月*42,104元。
213,337	523,624	計時與計件人員酬金	519,904	
			3,996	提撥暑期泳訓班工讀生勞退準備金，1人*2月*1,998元(收支對列)。



# 臺北市地方教育發展基金－臺北市北投區文林國民小學

## 基金用途－國民教育計畫明細表

中華民國110年度

單位：新臺幣元

前年度 決算數	上年度 預算數	科 目	本 年 度 預 算 數	說 明
			37,920	暑期泳訓班工讀生薪津，240小時*158元(收支對列)。
			304,420	聘用臨時特教教師助理員經費。
			19,968	閩客語教學支援人員鐘點費之外聘人員勞、健保及勞退費用。
			153,600	閩客語教學支援人員鐘點費，12人*1節*40週*320元。
80,960	86,000	體育活動費	88,000	
			66,000	文康活動費，本校編列教職員33人，每人編列2,000元。
			22,000	文康活動費，本校編列教職員10人，約僱人員1人，合計11人，每人編列2,000元。
1,050,261	1,228,340	專業服務費	962,440	較上年度預算數1,228,340元，減少265,900元。
702,971	874,040	講課鐘點、稿費、出席審查及查詢費	604,040	
			7,200	資源班教材編輯費，1班*12月*600元。
			28,800	特教班教材編輯費，4班*12月*600元。
			14,000	特殊教育宣導講座鐘點費，7節*2,000元(特教班業務費)。
			10,000	國小家長教育成長暨志工培訓外聘講座鐘點費，5節*2,000元。
			12,000	性別平等教育宣導講座鐘點費，6節*2,000元。
			12,000	小田園教育體驗學習外聘講座鐘點費，6節*2,000元。
			9,000	教師專業成長外聘講座鐘點費，6節*1,500元。
			3,000	教師專業成長內聘講座鐘點費，3節*1,000元。
			12,000	教師專業成長外聘講座鐘點費，6節*2,000元。
			271,040	體育班外聘教練鐘點費，847節*320元(體育班業務費)。
			225,000	暑期泳訓班教練鐘點費，450節*500元(收支對列)。

# 臺北市地方教育發展基金－臺北市北投區文林國民小學

## 基金用途－國民教育計畫明細表

中華民國110年度

單位：新臺幣元

前年度 決算數	上年度 預算數	科 目	本 年 度 預 算 數	說 明
39,530	24,000	委託檢驗(定)試驗認證費	25,400	8,400 飲水機水質檢驗費，7臺*1,200元。 17,000 建物公共安全檢查簽證費及申報費、消防安全檢測費等(普通班級業務費)。
	2,000	試務甄選費	2,000	2,000 教師甄選試務費用。
17,660		電腦軟體服務費		
290,100	328,300	其他專業服務費	331,000	20,000 學生輔導指導費。 5,000 學童牙齒檢查費。 7,200 學童午餐指導費，2班*1人*9月*400元(體育班)。 36,000 工作人員午餐指導費，10人*9月*400元。 5,400 學童午餐指導費，6班*1人*9月*100元(1-2年級)。 14,400 學童午餐指導費，4班*1人*9月*400元(5-6年級)。 13,500 學童午餐指導費，5班*1人*9月*300元(3-4年級)。 36,000 學童午餐指導費，5班*2人*9月*400元(特教班)。 13,500 教育盃中小學網球錦標賽防護員費，1人*9天*1,500元(共9天防護時間8:00-18:30)。 180,000 教育盃中小學網球錦標賽裁判費，20人*9天*1,000元(共9天裁判時間8:00-18:30)。
2,996,103	1,722,000	材料及用品費	1,637,000	
1,085,255	430,876	使用材料費	558,476	較上年度預算數430,876元，增加127,600元。
1,085,255	430,876	設備零件	558,476	80,400 汰換黑板燈，67盞*1,200元(新增)。 217,600 汰換T8LED(4尺2管)，272盞*800元(新增)。 24,000 體育班教學及比賽用器材設備，2班*12,000元(體育班業務費)。 15,000 電話機，6臺*2,500元(總務處)(由班級設備費移列)。

# 臺北市地方教育發展基金－臺北市北投區文林國民小學

## 基金用途－國民教育計畫明細表

中華民國110年度

單位：新臺幣元

前年度 決算數	上年度 預算數	科 目	本 年 度 預 算 數	說 明
			16,000	益智感統教材教具(資源班)(由班級設備費移列)。
			4,000	32公升烤箱1臺(特教班)(由班級設備費移列)(新增)。
			4,000	兒童搖擺車，2臺*2,000元(特教班)(由班級設備費移列)(新增)。
			6,000	操作型益智教材(特教班)(由班級設備費移列)(新增)。
			4,000	教學紀錄器1臺(特教班)(由班級設備費移列)(新增)。
			9,000	進階數位相機1臺(特教班)(由班級設備費移列)(新增)。
			15,000	沙遊治療迷你物件袋(輔導室)(由班級設備費移列)(新增)。
			21,156	益智感統教材教具(特教班)(由班級設備費移列)(新增)。
			25,500	會議椅，15張*1,700元(由班級設備費移列)。
			69,300	電腦設備維護及管理費，11班*6,300元。
			47,520	游泳池設備維護相關用品，11班*4,320元。
1,910,848	1,291,124	用品消耗	1,078,524	較上年度預算數1,291,124元，減少212,600元。
41,097	31,260	辦公(事務)用品	24,760	
			7,960	體育班招生及彙整資料之文具紙張等(體育班業務費)。
			4,800	教學用辦公用品等(特教班業務費)。
			3,000	教學用辦公用品等(資源班特教業務費)。
			8,000	性別平等教育宣導活動暨行為人性平課程文具紙張等。
			1,000	教師甄選文具紙張。
57,318	50,900	報章雜誌	39,500	
			39,500	圖書(由班級設備費移列)。
10,070	15,000	醫療用品(非醫療院所使用)	15,000	
			15,000	健康中心藥品。
1,802,363	1,193,964	其他用品消耗	999,264	
			30,000	兒童節慶活動費。

# 臺北市地方教育發展基金－臺北市北投區文林國民小學

## 基金用途－國民教育計畫明細表

中華民國110年度

單位：新臺幣元

前年度 決算數	上年度 預算數	科 目	本 年 度 預 算 數	說 明
			207,300	普通班級教學材料費，15班*13,820元。
			44,400	敬師活動費，74人*600元。
			86,000	垃圾袋費用、消毒藥水及衛生清潔用品、衛生紙及教室布置費(普通班級業務費)。
			37,400	教學用教科書，22班*1,700元。
			10,000	垃圾袋費用、消毒藥水及衛生清潔用品、衛生紙及教室布置費(特教班業務費)。
			4,200	垃圾袋費用、消毒藥水及衛生清潔用品、衛生紙及教室布置費(資源班特教業務費)。
			55,280	特教班教學材料費，4班*13,820元。
			13,820	資源班教學材料費，1班*13,820元。
			8,000	體育班學生營養費、物品耗材等雜支，2班*4,000元(體育班業務費)。
			8,000	體育班參加校外比賽逾時誤餐餐盒費用(體育班業務費)，80人次*100元。
			70,400	運動會相關經費(按每班300元計算，另加基數62,000元，300元*28班+62,000元=70,400元)。
			53,000	小田園教育體驗學習棚架及攀爬網菜苗、種子等園藝資材。
			10,000	小田園教育體驗學習土質改良、肥料等。
			6,000	教師專業成長場地布置、茶水、各項耗材等。
			44,000	綠屋頂計畫用瓜果藤類攀爬網等資材。
			6,720	綠屋頂計畫植生牆(植栽槽盒、保水水苔、軟植袋等)，84組*80元。
			70,000	辦理學生活動所需相關費用，350人*2學期*100元。
			1,224	暑期泳訓班教學環境布置費(收支對列)。
			10,350	暑期泳訓班消毒劑，45班*230元(收支對列)。
			5,000	暑期泳訓班招生用標語、紅布條等雜支(收支對列)。
			27,600	教育盃中小學網球錦標賽硬網比賽球，10箱*2,760元。
			97,000	教育盃中小學網球錦標賽硬網軟網獎盃獎

# 臺北市地方教育發展基金－臺北市北投區文林國民小學

## 基金用途－國民教育計畫明細表

中華民國110年度

單位：新臺幣元

前年度 決算數	上年度 預算數	科 目	本 年 度 預 算 數	說 明
				牌。
			41,190	教育盃中小學網球錦標賽獎狀、照相、紙張、文具、礦泉水、碳粉、防護器材及藥品等雜支。
			22,680	教育盃中小學網球錦標賽網球網，6個*3,780元。
			8,100	教育盃中小學網球錦標賽軟網比賽球，15桶*540元。
			21,600	教育盃中小學網球錦標賽裁判、工作人員逾時誤餐餐盒費用，216人次*100元。
14,800	14,000	租金、償債、利息及相關手續費	15,000	
10,000	10,000	機器租金	10,000	較上年度預算數10,000元，無增減。
10,000	10,000	機械及設備租金	10,000	
			10,000	教育盃中小學網球錦標賽報名系統維護管理費(2週報名時間)。
4,800	4,000	雜項設備租金	5,000	較上年度預算數4,000元，增加1,000元。
4,800	4,000	雜項設備租金	5,000	
			5,000	電錶月租費(普通班級業務費)。
521,485	613,000	會費、捐助、補助、分攤、照護、救濟與交流活動費	629,000	
10,000	10,000	捐助、補助與獎助	10,000	較上年度預算數10,000元，無增減。
10,000	10,000	獎助學員生給與	10,000	
			10,000	教育關懷獎每校推薦1名學生獎助金。
511,485	603,000	補貼、獎勵、慰問、照護與救濟	619,000	較上年度預算數603,000元，增加16,000元。
511,485	603,000	其他補貼、獎勵、慰問、照護與救濟	619,000	
			400	配合預算編列至千元，增列進位數400元。
			33,000	本市市民第3胎就讀國小教育補助費，33人*1,000元。
			13,600	弱勢學生冷氣使用費補助費用，17人*800元。
			400,000	清寒學生餐費補助，40人*200日*50元。
			68,000	弱勢學生教科書補助費用，40人*1,700元。
			104,000	補助學校午餐使用有機蔬菜或有機米計畫，325人*40週*1次*8元。

# 臺北市地方教育發展基金－臺北市北投區文林國民小學

## 基金用途－國民教育計畫明細表

中華民國110年度

單位：新臺幣元

前年度 決算數	上年度 預算數	科 目	本 年 度 預 算 數	說 明
173,540	251,000	其他	244,000	
173,540	251,000	其他支出	244,000	較上年度預算數251,000元，減少7,000元。
173,540	251,000	其他	244,000	
			35,000	班級自治費，350人*2學期*50元。
			32,000	體育班參加校外比賽報名費、交通費、住宿費，2班*16,000元(體育班業務費)。
			16,800	國小游泳檢測未通過學生暑期游泳訓練班報名費，3班*5,600元。
			99,950	執行學生路隊安全導護費及導護志工保險費。
			8,000	教育盃中小學網球錦標賽租借室內球場清潔費(以兩天兩天計算)，2天*4,000元。
			47,500	教育盃中小學網球錦標賽租借室內球場空調費，19小時*2,500元。
			4,750	教育盃中小學網球錦標賽租借室內球場水電費，19小時*250元。

# 臺北市地方教育發展基金－臺北市北投區文林國民小學

## 基金用途－學前教育計畫明細表

中華民國110年度

單位：新臺幣元

前年度 決算數	上年度 預算數	科 目	本 年 度 預 算 數	說 明
17,294,843	21,637,000	合計	21,596,000	
16,050,180	20,933,000	用人費用	20,929,000	
11,571,006	13,923,180	正式員額薪資	13,923,180	較上年度預算數13,923,180元，無增減。
10,844,451	13,155,180	職員薪金	13,155,180	
			11,237,580	教職員11人及教保員3人薪金(詳用人費用彙計表)(含教育部補助款教保員381,980元)。
			21,600	教保費，2人*12月*900元。
			1,896,000	教職員2人薪金(詳用人費用彙計表)。
726,555	768,000	工員工資	768,000	
			768,000	廚工2人工資(詳用人費用彙計表)(含教育部補助款220,090元)。
38,556	530,378	超時工作報酬	529,818	較上年度預算數530,378元，減少560元。
38,556	530,378	加班費	529,818	
			24,822	因公所需人員加班費。
			504,996	不休假出勤加班費。
2,277,532	3,732,834	獎金	3,732,834	較上年度預算數3,732,834元，無增減。
1,011,350	1,996,000	考績獎金	1,996,000	
			1,680,000	依考績法規定核發之獎金。
			316,000	依考績法規定核發之獎金。
1,266,182	1,736,834	年終獎金	1,736,834	
			237,000	依規定於年節加發之獎金。
			1,499,834	依規定於年節加發之獎金。
951,187	1,277,712	退休及卹償金	1,277,712	較上年度預算數1,277,712元，無增減。
907,105	1,253,232	職員退休及離職金	1,253,232	
			1,084,752	提撥退撫基金。
			168,480	提撥退撫基金(特幼班)。
44,082	24,480	工員退休及離職金	24,480	
			24,480	提撥勞工退休準備金。
1,211,899	1,468,896	福利費	1,465,456	較上年度預算數1,468,896元，減少3,440元。
1,060,963	1,245,216	分擔員工保險費	1,245,216	
			1,083,000	分擔公保、勞保、健保費。
			162,216	分擔公保、勞保、健保費(特幼班)。
	8,600	傷病醫藥費	5,160	
			1,720	幼兒園廚工健康檢查費，2人*860元。

# 臺北市地方教育發展基金－臺北市北投區文林國民小學

## 基金用途－學前教育計畫明細表

中華民國110年度

單位：新臺幣元

前年度 決算數	上年度 預算數	科 目	本 年 度 預 算 數	說 明
			3,440	幼兒園教保人員健康檢查費，4人*860元(每2人編1人)。
126,936	199,080	員工通勤交通費	199,080	
			25,200	教師上下班交通費，2人*10月*2段*630元(特幼班)。
			60,480	教師兼主任及教保員上下班交通費，4人*12月*2段*630元。
			100,800	教師上下班交通費，8人*10月*2段*630元。
			12,600	教師上下班交通費，2人*10月*1段*630元。
24,000	16,000	其他福利費	16,000	
			16,000	休假旅遊補助費。
704,098	318,000	服務費用	317,000	
287,054	196,000	修理保養及保固費	196,000	較上年度預算數196,000元，無增減。
260,863	166,600	一般房屋修護費	166,600	
			23,800	特幼班校舍及其他建築物之修護費(1班*28,000元*85%)。
			142,800	學校校舍及其他建築物之修護費(6班*28,000元*85%)。
24,191	29,400	機械及設備修護費	29,400	
			25,200	各項教學設備及其他公用用具等之保養修護費(6班*28,000元*15%)。
			4,200	特幼班各項教學設備及其他公用用具等之保養修護費(1班*28,000元*15%)。
2,000		雜項設備修護費		
342,089	37,680	一般服務費	37,680	較上年度預算數37,680元，無增減。
774	1,680	佣金、匯費、經理費及手續費	1,680	
			1,680	委託超商代收學雜費手續費，140人*2學期*6元(人數按8成編列)。
309,435		外包費		
31,880	36,000	體育活動費	36,000	
			4,000	文康活動費，本校編列教職員2人，每人編列2,000元。
			10,000	文康活動費，本校編列契約進用教保員3人，廚工2人，合計5人，每人編列2,000元(上述人員係幼托整合前得編列文康活動費



# 臺北市地方教育發展基金－臺北市北投區文林國民小學

## 基金用途－學前教育計畫明細表

中華民國110年度

單位：新臺幣元

前年度 決算數	上年度 預算數	科 目	本 年 度 預 算 數	說 明
				之人員)。
			22,000	文康活動費，本校編列教職員11人，每人編列2,000元。
74,955	84,320	專業服務費	83,320	較上年度預算數84,320元，減少1,000元。
7,200	7,200	講課鐘點、稿費、出席審查及查詢費	7,200	
			7,200	特幼班教材編輯費，1班*12月*600元。
3,255	9,620	委託檢驗(定)試驗認證費	8,620	
			8,620	建物公共安全檢查簽證費及申報費、消防安全檢費等(普通班級業務費)。
64,500	67,500	其他專業服務費	67,500	
			9,000	學童午餐指導費，2人*9月*500元(特幼班)。
			58,500	學童午餐指導費，13人*9月*500元(導師10人及教保員3人)。
383,165	167,000	材料及用品費	154,000	
224,072	113,160	使用材料費	98,780	較上年度預算數113,160元，減少14,380元。
224,072	113,160	設備零件	98,780	
			8,000	吸塵器1臺(由幼兒園設備費移列)(新增)。
			6,500	除濕機1臺(由幼兒園設備費移列)(新增)。
			12,000	童書、繪本(由幼兒園班級設備費移列)。
			16,000	特幼班教學設備(由特幼班設備費移列)(新增)。
			15,000	教材教具(由幼兒園設備費移列)。
			41,280	教學設備(由幼兒園設備費移列)(新增)。
159,093	53,840	用品消耗	55,220	較上年度預算數53,840元，增加1,380元。
2,545	3,000	辦公(事務)用品	3,000	
			3,000	教學用辦公用品等(特幼班業務費)。
10,000		報章雜誌		
146,548	50,840	其他用品消耗	52,220	
			4,200	垃圾袋費用、消毒藥水及衛生清潔用品、衛生紙及教室布置費(特幼班業務費)。
			13,820	特教知動及生活訓練用材料費，1班*13,820元(特幼班)。
			34,200	垃圾袋費用、消毒藥水及衛生清潔用品、

# 臺北市地方教育發展基金－臺北市北投區文林國民小學

## 基金用途－學前教育計畫明細表

中華民國110年度

單位：新臺幣元

前年度 決算數	上年度 預算數	科 目	本 年 度 預 算 數	說 明
126,280	123,000	會費、捐助、補助、分攤、照護、救濟與交流活動費	100,000	衛生紙及教室布置費(普通班級業務費)。
126,280	123,000	補貼、獎勵、慰問、照護與救濟	100,000	較上年度預算數123,000元，減少23,000元。
126,280	123,000	其他補貼、獎勵、慰問、照護與救濟	100,000	
			69,798	低收入戶家庭幼生月費補助，3人*2學期*11,633元。
			634	配合預算編列至千元，增列進位數634元。
			29,568	補助學校午餐使用有機蔬菜或有機米計畫，154人*40週*1次*4.8元。
31,120	96,000	其他	96,000	
31,120	96,000	其他支出	96,000	較上年度預算數96,000元，無增減。
31,120	96,000	其他	96,000	
			96,000	幼兒導護費。

# 臺北市地方教育發展基金－臺北市北投區文林國民小學

## 基金用途－一般行政管理計畫明細表

中華民國110年度

單位：新臺幣元

前年度 決算數	上年度 預算數	科 目	本 年 度 預 算 數	說 明
13,601,407	13,558,000	合計	13,563,000	
12,128,724	11,902,000	用人費用	11,902,000	
8,036,945	7,728,000	正式員額薪資	7,728,000	較上年度預算數7,728,000元，無增減。
6,431,045	6,336,000	職員薪金	6,336,000	6,336,000 教職員8人薪金(詳用人費用彙計表)。
412,500	360,000	工員工資	360,000	360,000 工員1人工資(詳用人費用彙計表)。
1,193,400	1,032,000	警餉	1,032,000	1,032,000 校警2人薪金(詳用人費用彙計表)。
332,521	365,640	超時工作報酬	365,640	較上年度預算數365,640元，無增減。
332,521	365,640	加班費	365,640	343,465 不休假出勤加班費。 22,175 因公所需人員加班費。
2,026,094	2,132,000	獎金	2,132,000	較上年度預算數2,132,000元，無增減。
1,095,841	1,166,000	考績獎金	1,166,000	1,166,000 依考績法規定核發之獎金。
930,253	966,000	年終獎金	966,000	966,000 依規定於年節加發之獎金。
697,149	652,368	退休及卹償金	652,368	較上年度預算數652,368元，無增減。
667,917	623,568	職員退休及離職金	623,568	623,568 提撥退撫基金。
29,232	28,800	工員退休及離職金	28,800	28,800 提撥勞工退休準備金。
1,036,015	1,023,992	福利費	1,023,992	較上年度預算數1,023,992元，無增減。
782,251	696,792	分擔員工保險費	696,792	696,792 分擔公保、勞保、健保費。
97,268	151,200	員工通勤交通費	151,200	15,120 職員、技工、工友上下班交通費，2人*12月*1段*630元。 136,080 職員、技工、工友上下班交通費，9人*12月*2段*630元。
156,496	176,000	其他福利費	176,000	176,000 休假旅遊補助費。
1,133,111	1,296,000	服務費用	1,296,000	

# 臺北市地方教育發展基金－臺北市北投區文林國民小學

## 基金用途－一般行政管理計畫明細表

中華民國110年度

單位：新臺幣元

前年度 決算數	上年度 預算數	科 目	本 年 度 預 算 數	說 明
615,008	654,000	一般服務費	654,000	較上年度預算數654,000元，無增減。
598,032	632,000	外包費	632,000	
			432,000	職工(技工、工友)業務外包費，1人*12月*36,000元。
			200,000	消化超額職工5人(技工、工友)業務外包費。
16,976	22,000	體育活動費	22,000	
			22,000	文康活動費，本校編列教職員8人，工員1人，校警2人，合計11人，每人編列2,000元。
446,106	570,000	專業服務費	570,000	較上年度預算數570,000元，無增減。
446,106	570,000	其他專業服務費	570,000	
			570,000	校園安全機械定點、機動巡邏等保全費用。
71,997	72,000	公共關係費	72,000	較上年度預算數72,000元，無增減。
71,997	72,000	公共關係費	72,000	
			72,000	校長特別費，12月*6,000元。
338,572	359,000	材料及用品費	364,000	
338,572	359,000	用品消耗	364,000	較上年度預算數359,000元，增加5,000元。
332,572	347,840	辦公(事務)用品	357,560	
			357,560	統籌業務費計算如下：普通班15班、體育班2班、特教班4班、附設幼兒園6班、特幼班1班，1,290元*15班*12月=232,200元，810元*13班*12月=126,360元，以上合計358,560元，除依實際需求移列會費1,000元外，其餘如列數。
6,000	10,600	服裝	6,200	
			200	校警襪子，2雙*100元。
			2,200	校警皮鞋，2人*1雙*1,100元。
			800	校警服裝配備，2人*400元。
			3,000	校警夏服，2人*1套*1,500元(成立第36年)。
	560	其他用品消耗	240	
			240	配合預算編列至千元，增列進位數240元。
1,000	1,000	會費、捐助、補助、分攤、照護、救濟與交流活動費	1,000	

# 臺北市地方教育發展基金－臺北市北投區文林國民小學

## 基金用途－一般行政管理計畫明細表

中華民國110年度

單位：新臺幣元

前年度 決算數	上年度 預算數	科 目	本 年 度 預 算 數	說 明
1,000	1,000	會費	1,000	較上年度預算數1,000元，無增減。
1,000	1,000	職業團體會費	1,000	
			1,000	護理師1人公會會費(統籌業務費)。

# 臺北市地方教育發展基金－臺北市北投區文林國民小學

## 基金用途－建築及設備計畫明細表

中華民國110年度

單位：新臺幣元

前年度 決算數	上年度 預算數	科 目	本 年 度 預 算 數	說 明
10,774,250	6,784,000	合計	13,201,000	
10,774,250	6,784,000	購建固定資產、無形資產及非理財 目的之長期投資	13,201,000	
1,648,271	1,756,000	購建固定資產	761,000	
1,648,271	1,756,000	一般建築及設備計畫	761,000	
87,200	114,000	班級設備	264,662	
39,000	23,000	購置機械及設備	177,000	
			73,000	汰換字幕機1臺(總務處)。
			78,000	汰換繪圖海報機1臺(教務處)。
			26,000	汰換碎紙機，2臺*13,000元(學 務處)(輔導室)。
48,200	48,000	購置交通及運輸設備		
	43,000	購置雜項設備	87,662	
			16,000	汰換冰箱1臺(總務處)。
			71,662	汰換全自動膠管裝訂機1臺(會 計室)。
40,600	139,000	特殊班設備	15,000	
40,600	139,000	購置雜項設備	15,000	
			15,000	汰換50吋液晶電視機(附視訊盒 )1臺(特教班)。
486,994	1,487,000	資訊設備	435,338	
486,994	1,487,000	購置機械及設備	435,338	
			192,500	新購筆記型電腦，7部*27,500 元(電腦專案計畫)。
			146,838	汰換桌上型電腦(含顯示器)，6 部*24,473元(電腦專案計畫)。
			96,000	汰換網路及資訊周邊設備(電 腦專案計畫)。
	16,000	幼兒園設備	46,000	
		購置機械及設備	13,000	
			13,000	新購碎紙機1臺(幼兒園)。
	16,000	購置雜項設備	33,000	
			22,000	新購抽屜式自動加水蒸箱1組( 幼兒園)。
			11,000	汰換冰箱1臺(幼兒園)。
1,033,477		校園設備		
497,687		購置機械及設備		

# 臺北市地方教育發展基金－臺北市北投區文林國民小學

## 基金用途－建築及設備計畫明細表

中華民國110年度

單位：新臺幣元

前年度 決算數	上年度 預算數	科 目	本 年 度 預 算 數	說 明
535,790		購置雜項設備		
18,340	36,000	購置無形資產	36,000	
18,340	36,000	一般建築及設備計畫	36,000	
18,340	36,000	資訊設備	36,000	
18,340	36,000	購置電腦軟體	36,000	
			36,000	電腦教學軟體費(電腦專案計畫)。
9,107,639	4,992,000	遞延支出	12,404,000	
9,107,639	4,992,000	一般建築及設備計畫	12,404,000	
		和平樓屋頂防漏整修暨3、4樓環境改善工程	5,772,000	
		遞延修繕房屋建築支出	5,772,000	
			5,329,890	一、施工費。
			335,783	二、委託技術服務費(總包價法)。
			106,327	三、工程管理費(按施工費約2%提列)。
		校園汙水管改善工程	6,632,000	
		其他遞延支出	6,632,000	
			6,135,060	一、施工費。
			282,213	二、委託技術服務費(總包價法)。
			214,727	三、工程管理費(按施工費約2%提列)。
9,107,639	4,992,000	校園整修工程		
9,107,639	4,992,000	遞延修繕房屋建築支出		

本 頁 空 白



# 預算參考表

# 臺北市地方教育發展基金－臺北市北投區文林國民小學

## 預計平衡表

中華民國110年12月31日

單位：新臺幣千元

108年(前年) 12月31日 決算數	科 目	110年12月31日 預計數	109年12月31日 預計數	比較增減(-)
3,839,587	資產合計	3,837,148	3,838,699	-1,551
3,839,587	資產	3,837,148	3,838,699	-1,551
10,419	流動資產	7,980	9,531	-1,551
10,108	現金	7,669	9,220	-1,551
10,108	銀行存款	7,669	9,220	-1,551
311	預付款項	311	311	
311	預付費用	311	311	
3,896	投資、長期應收款項、貸墊款及準備金	3,896	3,896	
3,896	準備金	3,896	3,896	
2,782	退休及離職準備金	2,782	2,782	
1,114	其他準備金	1,114	1,114	
3,825,273	其他資產	3,825,273	3,825,273	
3,825,273	什項資產	3,825,273	3,825,273	
29	暫付及待結轉帳項	29	29	
3,825,244	代管資產	3,825,244	3,825,244	
3,839,587	負債及基金餘額合計	3,837,148	3,838,699	-1,551
3,835,535	負債	3,835,535	3,835,535	
5,809	流動負債	5,809	5,809	
5,809	應付款項	5,809	5,809	
5,049	應付代收款	5,049	5,049	
759	應付費用	759	759	
	應付工程款			
3,829,727	其他負債	3,829,727	3,829,727	
3,829,727	什項負債	3,829,727	3,829,727	
1,701	存入保證金	1,701	1,701	
2,782	應付退休及離職金	2,782	2,782	
3,825,244	應付代管資產	3,825,244	3,825,244	
	暫收及待結轉帳項			
4,052	基金餘額	1,613	3,164	-1,551
4,052	基金餘額	1,613	3,164	-1,551
4,052	基金餘額	1,613	3,164	-1,551
4,052	累積餘額	1,613	3,164	-1,551

註：1.信託代理與保證資產(負債)前年度決算數0元，上年度預計數0元，本年度預計數0元。

2.或有資產(負債)0元。

3.本基金自93年度起，本固定項目分開原則，將屬長期固定帳項，包括固定資產9,110,957元、無形資產108,668元及長期債務0元等，另立帳類管理，未納入本表。

## 臺北市地方教育發展基金一

## 各項費用

中華民國

前年度 決算數	上年度 預算數	計畫別		合計	國民教育計畫
		用途別科目			
130,844,400	126,517,000	合計		132,640,000	84,280,000
108,484,917	109,097,000	用人費用		110,266,000	77,435,000
56,477,386	54,303,180	正式員額薪資		55,095,180	33,444,000
54,144,931	52,143,180	職員薪金		52,935,180	33,444,000
1,139,055	1,128,000	工員工資		1,128,000	
1,193,400	1,032,000	警餉		1,032,000	
1,646,433	1,541,984	聘僱及兼職人員薪資		1,541,984	1,541,984
837,984	837,984	約僱職員薪金		837,984	837,984
808,449	704,000	兼職人員酬金		704,000	704,000
820,291	1,337,066	超時工作報酬		1,401,572	506,114
820,291	1,337,066	加班費		1,401,572	506,114
12,762,278	15,188,080	獎金		15,297,080	9,432,246
5,886,813	8,299,000	考績獎金		8,309,000	5,147,000
6,875,465	6,889,080	年終獎金		6,988,080	4,285,246
29,513,058	29,662,980	退休及卹償金		29,747,220	27,817,140
29,439,744	29,609,700	職員退休及離職金		29,693,940	27,817,140
73,314	53,280	工員退休及離職金		53,280	
7,265,471	7,063,710	福利費		7,182,964	4,693,516
5,360,377	4,742,292	分擔員工保險費		4,804,812	2,862,804
128,738	247,600	傷病醫藥費		271,160	266,000
555,987	844,200	員工通勤交通費		850,500	500,220
1,220,369	1,229,618	其他福利費		1,256,492	1,064,492
6,999,168	7,290,000	服務費用		5,933,000	4,320,000
1,393,352	2,266,006	水電費		1,564,468	1,564,468
1,250,963	1,527,600	工作場所電費		1,404,468	1,404,468
142,389	198,406	工作場所水費		160,000	160,000
	540,000	氣體費			
64,570	43,090	旅運費		37,820	37,820
24,784	43,090	國內旅費		37,820	37,820
39,786		其他旅運費			
47,680	7,000	印刷裝訂與廣告費		7,000	7,000

# 臺北市北投區文林國民小學

## 彙計表

110年度

單位：新臺幣元

學前教育計畫	一般行政管理計畫	建築及設備計畫			
21,596,000	13,563,000	13,201,000			
20,929,000	11,902,000				
13,923,180	7,728,000				
13,155,180	6,336,000				
768,000	360,000				
	1,032,000				
529,818	365,640				
529,818	365,640				
3,732,834	2,132,000				
1,996,000	1,166,000				
1,736,834	966,000				
1,277,712	652,368				
1,253,232	623,568				
24,480	28,800				
1,465,456	1,023,992				
1,245,216	696,792				
5,160					
199,080	151,200				
16,000	176,000				
317,000	1,296,000				

## 臺北市地方教育發展基金一

## 各項費用

中華民國

前年度 決算數	上年度 預算數	計畫別		合計	國民教育計畫
		用途別科目			
47,680	7,000	印刷及裝訂費		7,000	7,000
1,684,758	762,200	修理保養及保固費		815,160	619,160
1,348,045	595,000	一般房屋修護費		643,080	476,480
308,843	167,200	機械及設備修護費		172,080	142,680
27,870		雜項設備修護費			
10,008	19,740	保險費		12,600	12,600
10,008	19,740	其他保險費		12,600	12,600
2,155,481	2,237,304	一般服務費		1,808,192	1,116,512
12,200	4,752	佣金、匯費、經理費及手續費		5,040	3,360
1,800,128	1,564,928	外包費		1,137,248	505,248
213,337	523,624	計時與計件人員酬金		519,904	519,904
129,816	144,000	體育活動費		146,000	88,000
1,571,322	1,882,660	專業服務費		1,615,760	962,440
710,171	881,240	講課鐘點、稿費、出席審查及查詢費		611,240	604,040
42,785	33,620	委託檢驗(定)試驗認證費		34,020	25,400
	2,000	試務甄選費		2,000	2,000
17,660		電腦軟體服務費			
800,706	965,800	其他專業服務費		968,500	331,000
71,997	72,000	公共關係費		72,000	
71,997	72,000	公共關係費		72,000	
3,717,840	2,248,000	材料及用品費		2,155,000	1,637,000
1,309,327	544,036	使用材料費		657,256	558,476
1,309,327	544,036	設備零件		657,256	558,476
2,408,513	1,703,964	用品消耗		1,497,744	1,078,524
376,214	382,100	辦公(事務)用品		385,320	24,760
67,318	50,900	報章雜誌		39,500	39,500
6,000	10,600	服裝		6,200	
10,070	15,000	醫療用品(非醫療院所使用)		15,000	15,000
1,948,911	1,245,364	其他用品消耗		1,051,724	999,264
14,800	14,000	租金、償債、利息及相關手續費		15,000	15,000
10,000	10,000	機器租金		10,000	10,000

# 臺北市北投區文林國民小學

## 彙計表

110年度

單位：新臺幣元

學前教育計畫	一般行政管理計畫	建築及設備計畫			
196,000					
166,600					
29,400					
37,680	654,000				
1,680	632,000				
36,000	22,000				
83,320	570,000				
7,200					
8,620					
67,500	570,000				
	72,000				
	72,000				
154,000	364,000				
98,780					
98,780					
55,220	364,000				
3,000	357,560				
	6,200				
52,220	240				

臺北市地方教育發展基金一

各項費用

中華民國

前年度 決算數	上年度 預算數	計畫別		合計	國民教育計畫
		用途別科目			
10,000	10,000	機械及設備租金		10,000	10,000
4,800	4,000	雜項設備租金		5,000	5,000
4,800	4,000	雜項設備租金		5,000	5,000
10,774,250	6,784,000	購建固定資產、無形資產及非理財目的 之長期投資		13,201,000	
1,648,271	1,756,000	購建固定資產		761,000	
1,023,681	1,510,000	購置機械及設備		625,338	
48,200	48,000	購置交通及運輸設備			
576,390	198,000	購置雜項設備		135,662	
18,340	36,000	購置無形資產		36,000	
18,340	36,000	購置電腦軟體		36,000	
9,107,639	4,992,000	遞延支出		12,404,000	
9,107,639	4,992,000	遞延修繕房屋建築支出		5,772,000	
		其他遞延支出		6,632,000	
648,765	737,000	會費、捐助、補助、分攤、照護、救濟 與交流活動費		730,000	629,000
1,000	1,000	會費		1,000	
1,000	1,000	職業團體會費		1,000	
10,000	10,000	捐助、補助與獎助		10,000	10,000
10,000	10,000	獎助學員生給與		10,000	10,000
637,765	726,000	補貼、獎勵、慰問、照護與救濟		719,000	619,000
637,765	726,000	其他補貼、獎勵、慰問、照護與救 濟		719,000	619,000
204,660	347,000	其他		340,000	244,000
204,660	347,000	其他支出		340,000	244,000
204,660	347,000	其他		340,000	244,000

# 臺北市北投區文林國民小學

## 彙計表

110年度

單位：新臺幣元

學前教育計畫	一般行政管理計畫	建築及設備計畫			
		13,201,000			
		761,000			
		625,338			
		135,662			
		36,000			
		36,000			
		12,404,000			
		5,772,000			
		6,632,000			
100,000	1,000				
	1,000				
	1,000				
100,000					
100,000					
96,000					
96,000					
96,000					



# 臺北市地方教育發展基金－臺北市北投區文林國民小學

## 員工人數彙計表

中華民國110年度

單位：人

計 畫 及 項 目	上年度最高可 進用員額數	本年度 增減(-)數	本年度最高可 進用員額數	說 明
合計	73	1	74	
國民教育計畫部分	44	1	45	
職員	42	1	43	
約僱	2		2	
學前教育計畫部分	18		18	
職員	16		16	
技工	2		2	
一般行政管理計畫部分	11		11	
職員	8		8	
駐衛警	2		2	
技工				
工友	1		1	

註：1.本表約僱、聘用係指奉准有案之約聘僱人員。

2.外包費編列救生員1人、暑期泳訓班救生員1人、職工業務外包費、消化超額職工業務外包費等，計113萬7,248元。

3.計時與計件人員酬金編列暑期泳訓班工讀生薪資費用、閩客語教學支援人員鐘點費、臨時特教教師助理員經費等計51萬9,904元。

本 頁 空 白

臺北市地方教育發展基金一

用人費用

中華民國

計畫及項目	合計	正式 員額 薪資	聘僱 人員 薪資	超時 工作 報酬	津貼	獎 金		
						年終獎金	考績獎金	其他
合計	110,266,000	55,095,180	837,984	1,401,572		6,988,080	8,309,000	
國民教育計畫	77,435,000	33,444,000	837,984	506,114		4,285,246	5,147,000	
職員薪金	33,444,000	33,444,000						
約僱職員 薪金	837,984		837,984					
兼職人員 酬金	704,000							
加班費	506,114			506,114				
考績獎金	5,147,000						5,147,000	
年終獎金	4,285,246					4,285,246		
職員退休 及離職金	27,817,140							
分擔員工 保險費	2,862,804							
傷病醫藥 費	266,000							
員工通勤 交通費	500,220							
其他福利 費	1,064,492							
學前教育計畫	20,929,000	13,923,180		529,818		1,736,834	1,996,000	
職員薪金	13,155,180	13,155,180						
工員工資	768,000	768,000						
加班費	529,818			529,818				
考績獎金	1,996,000						1,996,000	
年終獎金	1,736,834					1,736,834		
職員退休 及離職金	1,253,232							

# 臺北市北投區文林國民小學

## 彙計表

110年度

單位：新臺幣元

退休及卹償金		資遣費	福 利 費					提繳費	兼任 人員 用人 費用
退休金	卹償金		分擔 保險費	傷病 醫藥費	提撥 福利金	員工通勤 交通費	其他		
29,747,220			4,804,812	271,160		850,500	1,256,492	704,000	
27,817,140			2,862,804	266,000		500,220	1,064,492	704,000	
27,817,140			2,862,804	266,000		500,220	1,064,492	704,000	
1,277,712			1,245,216	5,160		199,080	16,000		
1,253,232									

## 臺北市地方教育發展基金一

## 用人費用

中華民國

計畫及項目	合計	正式 員額 薪資	聘僱 人員 薪資	超時 工作 報酬	津貼	獎 金		
						年終獎金	考績獎金	其他
工員退休 及離職金	24,480							
分擔員工 保險費	1,245,216							
傷病醫藥 費	5,160							
員工通勤 交通費	199,080							
其他福利 費	16,000							
一般行政管 理計畫	11,902,000	7,728,000		365,640		966,000	1,166,000	
職員薪金	6,336,000	6,336,000						
工員工資	360,000	360,000						
警餉	1,032,000	1,032,000						
加班費	365,640			365,640				
考績獎金	1,166,000						1,166,000	
年終獎金	966,000					966,000		
職員退休 及離職金	623,568							
工員退休 及離職金	28,800							
分擔員工 保險費	696,792							
員工通勤 交通費	151,200							
其他福利 費	176,000							

註：1.本表兼任人員用人費用，係學校教職員兼課或請假代課鐘點費。

2.外包費編列救生員1人、暑期泳訓班救生員1人、職工業務外包費、消化超額職工業務外包費等，計113萬7,248元。

3.計時與計件人員酬金編列暑期泳訓班工讀生薪資費用、閩客語教學支援人員鐘點費、臨時特教教師助理員經費等計51萬9,904元。

# 臺北市北投區文林國民小學

## 彙計表

110年度

單位：新臺幣元

退休及卹償金		資遣費	福 利 費					提繳費	兼任人員用人費用
退休金	卹償金		分擔保險費	傷病醫藥費	提撥福利金	員工通勤交通費	其他		
24,480			1,245,216	5,160		199,080			
652,368			696,792			151,200	16,000		
623,568							176,000		
28,800			696,792			151,200			
							176,000		

臺北市地方教育發展基金一

聘用及約僱

中華民國

區分及職稱	人數	擔任工作	聘用或約僱 起訖期間	薪點	年需經費
合計	2				1,081,526
約僱人員小計	2				1,081,526
約僱人員(280)	1	特教班生活輔導員。	110/1/1-110/12/31	280	561,526
約僱人員(280)	1	辦理學校行政事務。	110/1/1-110/12/31	280	520,000

# 臺北市北投區文林國民小學

## 人員明細表

110年度

單位：新臺幣元

小計	月			離職 儲金	經費來源 及其科目
	折合 金額	勞保 保險費	健康 保險費		
34,916	34,916				國民教育計畫
34,916	34,916				國民教育計畫



# 臺北市地方教育發展基金－臺北市北投區文林國民小學

## 單位（或計畫）成本分析表

中華民國110年度

單位：新臺幣千元

計 畫 別	單 位	單位成本(元)或 平均利(費)率	數 量	預 算 數	說 明
合計				132,640	
國民教育計畫				84,280	
學前教育計畫				21,596	
一般行政管理計畫				13,563	
建築及設備計畫				13,201	

# 臺北市地方教育發展基金－臺北市北投區文林國民小學

## 5年來主要業務計畫分析表

中華民國110年度

單位：新臺幣千元

年度及項目	單位	數量	單位成本(元)或 平均利(費)率	金額	說明
(本)年度預算數					
國民教育計畫				84,280	
學前教育計畫				21,596	
(上)年度預算數					
國民教育計畫				84,538	
學前教育計畫				21,637	
(前)年度決算數					
國民教育計畫				89,174	
學前教育計畫				17,295	
(107)年度決算數					
國民教育計畫				87,075	
學前教育計畫				15,480	
(106)年度決算數					
國民教育計畫				83,081	
學前教育計畫				12,115	

臺北市地方教育發展基金－臺北市北投區文林國民小學

資本資產明細表

中華民國110年度

單位：新臺幣千元

項 目	取得成本 (期初餘額)	以前年度 累計折舊/ 長期投資 評 價	本 年 度 變 動				本年度累計折 舊/長期投資 評價變動數	期末餘額	
			增加		減少				主要增減 原因說明
			金額	類型	金額	類型			
合計	40,059	29,065	797		31		2,540	9,220	
房屋及建築	6,234	1,618					112	4,504	
機械及設備	19,141	15,346	625	增置			1,724	2,697	
交通及運輸 設備	1,849	1,438					162	248	
雜項設備	12,731	10,664	136	增置			542	1,662	
電腦軟體	104		36	增置	31	無形資 產攤銷		109	