

中華民國 113 年度

4-0501643

臺北市總預算

臺北市政府教育局主管

臺北市地方教育發展基金

臺北市北投區文林國民小學附屬單位預算之分預算

(特別收入基金)

臺北市北投區文林國民小學編

臺北市地方教育發展基金－臺北市北投區文林國民小學

目次

中華民國113年度

一、財務摘要	第 1 頁
二、業務計畫及預算概要	第 3 -13 頁
三、預算主要表	
(一) 基金來源、用途及餘絀預計表	第 15 頁
(二) 現金流量預計表	第 16 頁
四、預算明細表	
(一) 基金來源－服務收入明細表	第 17 頁
(二) 基金來源－財產處分收入明細表	第 18 頁
(三) 基金來源－其他財產收入明細表	第 19 頁
(四) 基金來源－公庫撥款收入明細表	第 20 頁
(五) 基金來源－學雜費收入明細表	第 21 頁
(六) 基金來源－雜項收入明細表	第 22 頁
(七) 基金用途－國民教育計畫明細表	第 23 -32 頁
(八) 基金用途－學前教育計畫明細表	第 33 -34 頁
(九) 基金用途－一般行政管理計畫明細表	第 35 -36 頁
(十) 基金用途－建築及設備計畫明細表	第 37 -38 頁
五、預算參考表	
(一) 預計平衡表	第 39 頁
(二) 各項費用彙計表	第 40 -45 頁
(三) 員工人數彙計表	第 46 頁
(四) 用人費用彙計表	第 48 -49 頁
(五) 聘用及約僱人員明細表	第 50 -51 頁
(六) 單位（或計畫）成本分析表	第 52 頁

臺北市地方教育發展基金－臺北市北投區文林國民小學

目 次

中華民國113年度

(七) 5年來主要業務計畫分析表 第 53 頁

(八) 資本資產明細表 第 54 頁

臺北市地方教育發展基金－臺北市北投區文林國民小學

財務摘要

中華民國113年度

單位：新臺幣千元

項 目	本 年 度	上 年 度	比較增減數	%
經營成績：				
基金來源	131,435	131,422	13	0.01
基金用途	130,148	130,936	-788	-0.60
賸餘(短絀)	1,287	486	801	164.81
餘絀情形：				
基金餘額	2,640	1,353	1,287	95.12
現金流量(註)：				
現金及約當現金之淨增(減)	1,287	486	801	164.81

附註：現金流量係採現金及約當現金基礎，包括現金及自投資日起3個月內到期或清償之債權證券。

本 頁 空 白

業務計畫及預算概要

業務計畫及預算概要

中華民國 113 年度

壹、基金概況

一、設立宗旨及願景：

- (一) 本校遵照憲法第 168 條及 160 條規定，教育文化應發展國民之民族精神、自治精神，國民道德與健全體格、科學及生活智能，以培養八大學習領域及十大基本能力。
- (二) 本校自 91 年度起依教育經費編列與管理法第 13 條規定設置「臺北市地方教育發展基金」，以促進教育健全發展，提昇教育經費運用績效。
- (三) 「建構優質的學習環境，彩繪綺麗的歡樂童年」是本校的願景，並以此營造一個『健康成長』『快樂學習』『尊重關懷』『溝通分享』的優質環境，讓文林的每個孩子都能養成『愛整潔』『守秩序』『有禮貌』『負責任』的良好品德，具有人本情懷、鄉土與國際意識、民主素養、統整能力、終身學習的多元智慧，開創綺麗、歡樂的童年生活。

二、施政重點：

- (一) 開啟多元智慧：尊重每個學生獨特的個性，以多元智慧的觀點協助他找到生命的亮點，肯定天生我才必有用，能知於學，樂於學。
- (二) 培養生活能力：培養學生帶得走的公民關鍵能力，強化自我管理、閱讀理解、理性批判、問題解決、奉獻服務、溝通表達等核心素養。
- (三) 蘊育人文情懷：在溫馨開放的校園文化中，孕育人文情懷，學會尊重、包容；建構生命的價值、完成人性的開展。
- (四) 建置溫馨民主的校園文化：
 1. 以參與式管理、落實行政、教師會、家長會三者的良性互動。
 2. 以學生第一，教學優先的觀念提昇行政服務效率。
 3. 放下威權心態，開啟校園民主之風氣。
- (五) 推動適性教學：
 1. 落實校本課程理念，採多元化、活潑化的教學及評量。
 2. 運用校內、外資源，加強多元學習能力。
 3. 關懷相對弱勢學生之教學及輔導。
 4. 推動行動學習，充實學生運用資訊之知能，並提昇教師運用學習

業務計畫及預算概要

中華民國 113 年度

載具教學之能力。

(六) 辦理發展性的訓輔活動：

1. 辦理各項活動、競賽及展演。
2. 推動校內外學習服務。
3. 發展績優社團及校隊，如游泳隊、網球隊及田徑隊等。
4. 加強新興領域教育的辦理，並融入各科教學以收成效。

三、組織概況：

本校設置校長 1 人，綜理全校校務，下設教務處、學生事務處、總務處、輔導室、會計室、人事室及幼兒園等單位。

內部分層業務如下：

(一) 教務處：秉承校長之命，辦理全校教務事項。

1. 教學組：掌理課程編排、課業考查、學藝競賽、教學研究、教師進修、差假教師調代課及缺補課之查核等事項。
2. 註冊組：掌理註冊、編班、轉學、學籍保管、各項獎助學金補助及成績考查等有關學籍事項，教科書編選、教學用具之管理、保管及出版學校刊物等有關事項。
3. 資訊組：掌理電腦設備及區域網路之管理、保管等事項。

(二) 學生事務處：秉承校長之命，辦理全校學生事務事項。

1. 訓育組：掌理訓育計畫之擬定及辦理各類訓育等活動。
2. 體育組：掌理學生體育活動、體格鍛鍊等事項。
3. 衛生組：掌理健康檢查，個人及環境衛生檢查、保健等事項。

(三) 總務處：秉承校長之命，辦理全校總務事項。

1. 事務組：掌理校舍、校具、財產、物品採購保管、工程發包、監工及驗收、文件收發登錄、撰擬繕校、典守學校印信、檔案保管、整理各項會議紀錄及校史。
2. 出納組：辦理現金、零用金、票據、契約之保管等收支事項，辦理員工薪津發放及各項扣繳單據證明等。

(四) 輔導室：秉承校長之命，辦理全校學生學習輔導、生活輔導、生涯輔導等事項。

1. 輔導組：掌理學生個案建立、學習輔導、生活輔導、生涯輔導

業務計畫及預算概要

中華民國 113 年度

及兩性教育、親職教育、輔導資料搜集建檔、組訓愛心家長、實施測驗、社區人力整合、出版親職刊物等事項。

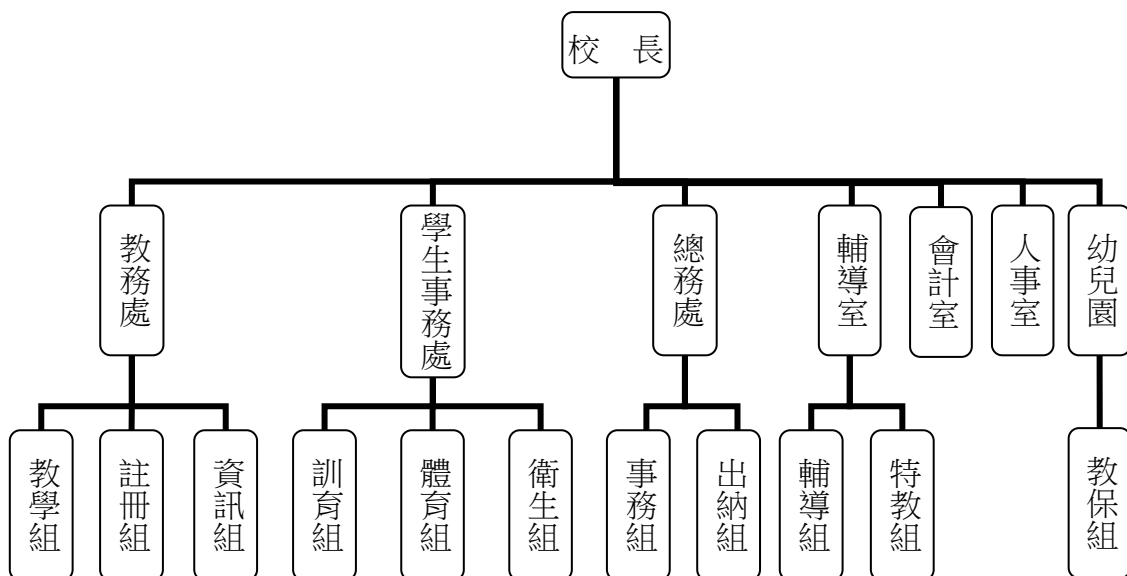
2. 特教組：擬訂特殊教育計畫章則、親師輔導諮詢、特教班甄選鑑別、實施各項診斷測驗、特教兒童追蹤輔導等事項。

(五) 會計室：秉承上級主計機關之監督與指導，並受校長之指揮，依法辦理歲計、會計、統計等事項。

(六) 人事室：秉承上級人事機關之監督與指導，並受校長之指揮，依法辦理人事管理查核等事項。

(七) 幼兒園：秉承校長之命，綜理園務、規劃幼兒教學、保育、環境與各項措施。

教保組：掌理幼兒課程規劃、教學活動編排彙整、發展篩檢、衛生保健等事項。



臺北市地方教育發展基金-臺北市北投區文林國民小學

業務計畫及預算概要

中華民國 113 年度

四、基金歸類及屬性：

本校地方教育發展基金依據教育經費編列與管理法第 13 條規定設置，本基金為預算法第 4 條第 1 項第 2 款第 6 目所定之特別收入基金，以本府教育局為管理機關。

貳、業務計畫

一、基金來源：

單位：新臺幣千元

業務計畫	本年度預算數	實施內容
勞務收入	112	本年度預計辦理泳訓班報名費及教師甄選報名費等收入。
財產收入	73	本年度預計辦理財產報廢變賣之殘值收入、教職員工停車收入等。
政府撥入收入	126,438	本年度預計由公庫撥入數。
教學收入	3,444	本年度預計收取學生之學費、雜費等收入。
其他收入	1,368	本年度預計收取數位學生證補卡等收入。

二、基金用途：

單位：新臺幣千元

業務計畫	本年度預算數	實施內容
國民教育計畫	121,156	本年度預計辦理教學事項為： 1. 各項教學、學生事務及輔導等業務。 2. 新購教具、圖書等各科教學設備，充實各科教材及用具。 3. 革新教學方法，提高教學效能。 4. 教師甄選業務、指定活動等項目。
學前教育計畫	539	本年度預計辦理教學事項為： 1. 幼兒園各項教學及活動。 2. 新購教學用品，革新教學方法，提高教學效能。 3. 幼兒園各項活動，鍛鍊幼兒強健的身

臺北市地方教育發展基金-臺北市北投區文林國民小學

業務計畫及預算概要

中華民國 113 年度

		體，增進幼兒各項生活智能。
一般行政管理計畫	3,483	本年度預計辦理事項為： 1. 綜理學校總務、人事、會計等業務。 2. 配合校務推動行政處室支援工作，進而增進校務運作。
建築及設備計畫	4,970	本年度預計辦理事項為： 1. 購置各科教學課程所需教學設備、圖書館典藏之圖書。 2. 辦理女兒牆修復工程及仁愛樓廁所整修工程招標作業。

參、預算概要

一、基金來源及用途之預計：

(一) 本年度基金來源：

服務收入 11 萬 2 千元、財產處分收入 1 萬 3 千元、其他財產收入 6 萬元、公庫撥款收入 1 億 2,643 萬 8 千元、學雜費收入 344 萬 4 千元、雜項收入 136 萬 8 千元，本年度基金來源 1 億 3,143 萬 5 千元，較上年度預算數 1 億 3,142 萬 2 千元，增加 1 萬 3 千元，約 0.01%，主要係公庫撥款收入增編所致。

(二) 本年度基金用途：

國民教育計畫 1 億 2,115 萬 6 千元，學前教育計畫 53 萬 9 千元，一般行政管理計畫 348 萬 3 千元，建築及設備計畫 497 萬，本年度基金用途 1 億 3,014 萬 8 千元，較上年度預算數 1 億 3,093 萬 6 千元，減少 78 萬 8 千元，約 0.6%，主要係減編工程經費所致。

二、基金餘絀之預計：

本年度基金來源及用途相抵後，賸餘 128 萬 7 千元，較上年度預算數賸餘 48 萬 6 千元，增加 80 萬 1 千元，備供以後年度財源。

三、現金流量之預計：

本年度業務活動淨現金流入 128 萬 7 千元。

臺北市地方教育發展基金-臺北市北投區文林國民小學

業務計畫及預算概要

中華民國 113 年度

四、補辦預算事項：詳補辦預算明細表

(一) 固定資產之建設改良擴充 8 萬 2 千元

1. 為維護校園安全，原監視系統用錄放影機確實需要辦理汰舊換新，且具急迫及必要性，所需經費擬由本校其他準備金支應 4 萬元。
2. 為維護校園安全，原監視系統用錄放影機確實需要辦理汰舊換新，且具急迫及必要性，所需經費擬由本校其他準備金支應 3 萬元。
3. 教育部補助臺北市 110 學年度充實口說英語教學設備計畫經費 1 萬 2 千元。

肆、以前年度計畫實施成果概述：

一、前(111)年度計畫實施成果概述：

業務計畫	實施概況	實施成果
勞務收入	本年度預計辦理泳訓班報名費及教師甄選報名費等收入。	本年度已收取泳訓班報名費及教師甄選報名費等收入 2 萬 6 千元。
財產收入	本年度預計辦理財產報廢變賣之殘值收入等。	本年度已收取財產報廢變賣殘值收入 1 萬 7 千元及教職員停車收入 5 萬 7 千元。
政府撥入收入	本年度預計由公庫撥入數。	本年度已收取公庫撥入數 1 億 3,117 萬 3 千元及教育部之補助計畫 524 萬 3 千元。
教學收入	本年度預計收取學生之學費、雜費等收入。	本年度已收取學生之學費、雜費等收入 348 萬 2 千元。
其他收入	本年度預計收取數位學生證補卡等收入。	本年度已收取數位學生證補卡代辦費結餘繳庫等收入 52 萬 6 千元。
國民教育計畫	本年度預計辦理教學事項為：	1. 辦理各科領域教學，處理學生事務以及圖書教

業務計畫及預算概要

中華民國 113 年度

		<ol style="list-style-type: none"> 1. 辦理各項教學、學生事務及輔導等業務。 2. 新購教具、圖書等各科教學設備，充實各科教材及用具。 3. 革新教學方法，提高教學效能。 4. 辦理教師甄選、指定活動等項目。 	<p>育、學生輔導等作為。</p> <ol style="list-style-type: none"> 2. 購置各科教學設備，充實教學器材及用具，提供為教師教學，學生學習之妥適媒介。 3. 辦理教師研習、公開觀課，提高教師教學效能。 4. 辦理防災防震演練，指導學生消防常識，強化防災防震教育，訓練學生臨危不亂，熟悉避難逃生要領。 5. 辦理友善校園週活動，發揚友善校園意涵，營造校園正向學習風氣。 6. 辦理安全教育，指導學生不單獨活動並能有效運用防身警報器，維護自身安全。 7. 推動兒童學習護照認證，提升學生基本能力。 8. 辦理性別平等、生命教育、特殊教育宣導，提升學生相關素養與知能。 9. 辦理教師性平研習、輔導知能研習，提升教師專業知能。
	<p>學前教育計畫</p>	<p>本年度預計辦理教學事項為：</p> <ol style="list-style-type: none"> 1. 辦理幼兒園各項教學及活動。 2. 新購教學用品，革新教學方法，提高教學效能。 3. 辦理幼兒園各項活動， 	<ol style="list-style-type: none"> 1. 辦理防災防震、環境安全、衛生、身體保健、安全教育、特教融合、愛惜食物等宣導活動。 2. 辦理迎新活動、全園校外教學、體育表演會、節慶等活動，在活動中

臺北市地方教育發展基金-臺北市北投區文林國民小學

業務計畫及預算概要

中華民國 113 年度

	鍛鍊幼兒強健的身體，增進幼兒各項生活智能。	鍛鍊幼兒身體技能，增進幼兒社會互動的能力。 3. 更新體育用品及各項教具，激發幼兒學習的動力。
一般行政管理計畫	本年度預計辦理事項為： 1. 綜理學校總務、人事、會計等業務。 2. 配合校務推動行政處室支援工作，進而增進校務運作。	綜理學校總務、人事、會計等業務，並配合校務推動行政處室支援工作，進而增進校務運作，達成預期目標。
建築及設備計畫	本年度預計辦理事項為： 1. 購置各科教學課程所需教學設備。 2. 辦理活動中心電源改善工程第三期。	1. 購置各科教學課程所需教學設備。 2. 辦理活動中心電源改善工程第三期。

二、上年度已過期間（112年1月1日至6月30日止）計畫實施成果概述：

業務計畫	實施概況	實施成果
勞務收入	本年度截至6月30日止預計辦理泳訓班報名費及教師甄選報名費等收入。	本年度截至6月30日止已收取教師甄選報名費0元。
財產收入	本年度截至6月30日止預計財產報廢變賣之殘值收入等。	本年度截至6月30日止已收取財產報廢變賣之殘值收入2萬元及教職員停車收入2萬7千元。
政府撥入收入	本年度截至6月30日止預計由公庫撥入數。	本年度截至6月30日止已收取公庫撥入數6,980萬1千元及教育部之補助計畫198萬1千元。
教學收入	本年度截至6月30日止預計收取學生之學費、雜費等收入。	本年度截至6月30日止已收取學生之學費、雜費等收入160萬元。
其他收入	本年度截至6月30日止預計收取數位學生證補卡等	本年度截至6月30日止已收取數位學生證補卡等收

臺北市地方教育發展基金-臺北市北投區文林國民小學

業務計畫及預算概要

中華民國 113 年度

	收入。	入 58 萬 3 千元。
國民教育計畫	<p>本年度截至 6 月 30 日止預計辦理教學事項為：</p> <ol style="list-style-type: none"> 1. 辦理各項教學、學生事務及輔導等業務。 2. 新購教具、圖書等各科教學設備，充實各科教材及用具。 3. 革新教學方法，提高教學效能。 4. 辦理教師甄選、指定活動等項目。 	<ol style="list-style-type: none"> 1. 購置電腦機房用層架等設備，充實教學器材及用具。 2. 辦理週三教師研習，精進教學知能；辦理教師公開觀課，提高教師教學效能。 3. 辦理學生「健康檢查」、「牙齒檢查」、「流感疫苗注射」、「新冠肺炎疫情防治」，維護學生身心健康。 4. 辦理性別平等、生命教育、特殊教育宣導，提升學生相關素養與知能。 5. 辦理教師性平研習、輔導知能研習，提升教師專業知能。
學前教育計畫	<p>本年度截至 6 月 30 日止預計辦理教學事項為：</p> <ol style="list-style-type: none"> 1. 幼兒園各項教學及活動。 2. 新購教學用品，革新教學方法，提高教學效能。 3. 辦理幼兒園各項活動，鍛鍊幼兒強健的身體，增進幼兒各項生活智能。 	<ol style="list-style-type: none"> 1. 辦理防疫宣導、健康衛生、口腔及視力保健、品格教育、性別平等教育、安全教育、節慶活動、母語教學、特教融合、多元文化、性別平等教育等活動，增進學生生活智能。 2. 添購圖書及班級所需之教學用品。
一般行政管理計畫	<p>本年度截至 6 月 30 日止預計辦理事項為：</p> <ol style="list-style-type: none"> 1. 綜理學校總務、人事、會計等業務。 2. 配合校務推動行政處室 	<p>持續辦理學校總務、人事、會計等業務，並配合校務推動行政處室支援工作，進而增進校務運作，以達成預期目標。</p>

臺北市地方教育發展基金-臺北市北投區文林國民小學

業務計畫及預算概要

中華民國 113 年度

		支援工作，進而增進校務運作。	
建築及設備計畫	本年度截至 6 月 30 日止預計辦理事項為： 1. 購置各科教學課程所需教學設備招標作業。 2. 辦理活動中心電源工程第三期招標作業。	1. 已購置充電車等各科教學課程所需教學設備。 2. 活動中心電源工程第三期招標作業已決標。	

臺北市地方教育發展基金－臺北市北投區文林國民小學

補辦預算明細表

中華民國113年度

單位：新臺幣元

項 目	金額	辦理年度	說 明
合計	82,000		
固定資產之建設改良擴充	82,000		
購置機械及設備	70,000	111	
監視系統用錄放影機	40,000		為維護校園安全，原監視系統用錄放影機確實需要辦理汰舊換新，且具急迫及必要性，所需經費擬由本校其他準備金支應。
監視系統用錄放影機	30,000		為維護校園安全，原監視系統用錄放影機確實需要辦理汰舊換新，且具急迫及必要性，所需經費擬由本校其他準備金支應。
購置雜項設備	12,000	111	
圖書	12,000		教育部補助臺北市110學年度充實口說英語教學設備計畫經費。

備註：各基金依預算法第88條規定補辦預算，應確係不及編入年度預算，且因經營環境發生重大變遷或正常業務(含執行中央補助款項目)之確實需要，並經主管機關核轉本府核准先行辦理者；不具急迫性之事項，仍應儘可能納入預算辦理。

本 頁 空 白

預算主要表

臺北市地方教育發展基金－臺北市北投區文林國民小學

基金來源、用途及餘絀預計表

中華民國113年度

單位：新臺幣千元

前年度決算數	項 目	本年度預算數	上年度預算數	比較增減（－）
140,523	基金來源	131,435	131,422	13
26	勞務收入	112	231	-119
26	服務收入	112	231	-119
74	財產收入	73	73	
17	財產處分收入	13	13	
56	其他財產收入	60	60	
136,416	政府撥入收入	126,438	126,302	136
131,173	公庫撥款收入	126,438	126,302	136
5,242	政府其他撥入收入			
3,482	教學收入	3,444	3,444	
3,482	學雜費收入	3,444	3,444	
526	其他收入	1,368	1,372	-4
526	雜項收入	1,368	1,372	-4
143,684	基金用途	130,148	130,936	-788
121,943	國民教育計畫	121,156	120,089	1,067
3,976	學前教育計畫	539	593	-54
3,121	一般行政管理計畫	3,483	3,263	220
14,644	建築及設備計畫	4,970	6,991	-2,021
-3,161	本期賸餘(短絀)	1,287	486	801
4,028	期初基金餘額	1,353	2,402	-1,049
867	期末基金餘額	2,640	2,888	-248

註：前年度決算數細數之和與總數或略有出入，係四捨五入關係，以下各表同。

臺北市地方教育發展基金－臺北市北投區文林國民小學

現金流量預計表

中華民國113年度

單位：新臺幣千元

項 目	本 預	年 算	度 數	說 明
業務活動之現金流量				
本期賸餘(短絀)			1,287	
業務活動之淨現金流入(流出)			1,287	
其他活動之現金流量				
其他活動之淨現金流入(流出)				
現金及約當現金之淨增(淨減)			1,287	
期初現金及約當現金			13,477	
期末現金及約當現金			14,764	

註：本表係採現金及約當現金基礎，包括現金及自投資日起3個月內到期或清償之債權證券。

預算明細表

臺北市地方教育發展基金－臺北市北投區文林國民小學

基金來源－服務收入明細表

中華民國113年度

單位：新臺幣元

科 目	單 位	本 年 度 預 算 數			說 明
		數 量 業 務 量	利(費)率	金 額	
合計				112,000	
服務收入				112,000	較上年度預算數231,000元，減少119,000元。
	人、次	3x3	300	2,700	新進教師甄選報名費收入。
	人	5	800	4,000	游泳訓練班報名費(普通票)(收支對列)。
	年	1	300	300	配合預算編列至千元，增列進位數300元。
	人	150	700	105,000	游泳訓練班報名費(學生票)(收支對列)。

臺北市地方教育發展基金－臺北市北投區文林國民小學

基金來源－財產處分收入明細表

中華民國113年度

單位：新臺幣元

科目	單位	本年度預算數			說明
		數量 業務量	利(費)率	金額	
合計				13,000	
財產處分收入	年	1	13,000	13,000	較上年度預算數13,000元，無增減。 財產報廢殘值收入。

臺北市地方教育發展基金－臺北市北投區文林國民小學

基金來源－其他財產收入明細表

中華民國113年度

單位：新臺幣元

科 目	單位	本 年 度 預 算 數			說 明
		數量 業務量	利(費)率	金 額	
合計 其他財產收入	年	1	60,000	60,000 60,000 60,000	較上年度預算數60,000元，無增減。 教職員工停車收入(收支對列)。

臺北市地方教育發展基金－臺北市北投區文林國民小學

基金來源－公庫撥款收入明細表

中華民國113年度

單位：新臺幣元

科 目	單位	本 年 度 預 算 數			說 明
		數量 業務量	利(費)率	金 額	
合計				126,438,000	
公庫撥款收入	年	1	126,438,000	126,438,000	較上年度預算數126,302,000元，增加136,000元。 市府補助款。

臺北市地方教育發展基金－臺北市北投區文林國民小學

基金來源－學雜費收入明細表

中華民國113年度

單位：新臺幣元

科 目	單 位	本 年 度 預 算 數			說 明
		數量 業務量	利(費)率	金 額	
合計				3,444,000	
學雜費收入				3,444,000	較上年度預算數3,444,000元，無增減。
	人、學期	169x2	2,955	998,790	幼兒園全日班雜費收入預估學生169人。
	人、學期	169x2	7,000	2,366,000	幼兒園全日班學費收入預估學生169人。
	人、學期	5x2	2,745	27,450	幼兒園半日班雜費收入預估學生5人。
	人、學期	5x2	5,150	51,500	幼兒園半日班學費收入預估學生5人。
	年	1	260	260	配合預算編列至千元，增列進位數260元。

臺北市地方教育發展基金－臺北市北投區文林國民小學

基金來源－雜項收入明細表

中華民國113年度

單位：新臺幣元

科 目	單位	本 年 度 預 算 數			說 明
		數量 業務量	利(費)率	金 額	
合計				1,368,000	
雜項收入	年	1	1,368,000	1,368,000	較上年度預算數1,372,000元，減少4,000元。 數位學生證補卡費及其他雜項收入。

臺北市地方教育發展基金－臺北市北投區文林國民小學

基金用途－國民教育計畫明細表

中華民國113年度

單位：新臺幣元

前年度 決算數	上年度 預算數	科 目	本 年 度 預 算 數	說 明
121,942,926	120,089,000	合 計	121,156,000	
114,652,955	113,198,000	用人費用	113,953,000	
58,512,064	55,635,180	正式員額薪資	56,525,580	較上年度預算數55,635,180元，增加890,400元。
57,694,030	54,867,180	職員薪金	55,757,580	
			36,360,000	教職員42人薪金(詳用人費用彙計表)(含教育部補助導師費204,000元及教育部補助專任輔導教師640,000元)。
			8,940,000	教職員12人薪金(詳用人費用彙計表)(含教育部補助導師費204,000元)。
			10,457,580	教職員11人及教保員3人薪金(詳用人費用彙計表)(含教育部補助2歲專班教保費4,000元)。
785,498	768,000	工員工資	768,000	
			768,000	廚工2人工資(詳用人費用彙計表)。
32,536		警餉		
2,044,572	1,541,984	聘僱及兼職人員薪資	1,158,192	較上年度預算數1,541,984元，減少383,792元。
860,245	837,984	約僱職員薪金	418,992	
			418,992	約僱教師助理員1人薪金(詳聘用及約僱人員明細表)。
1,184,327	704,000	兼職人員酬金	739,200	
			268,800	補助調整授課特教教師鐘點費，10人*2節*40週=800節，每節336元(教育部補助款)。
			26,880	補助調整授課鐘點費之外聘教師勞、健保及勞退費用(教育部補助款)。
			443,520	教師代課鐘點費，本校編制教師總人數54人，按9分之1計，編列6人，每人220節，總節數6人*220節=1,320節，每節336元。
1,099,610	1,406,638	加(夜)班費	1,397,943	較上年度預算數1,406,638元，減少8,695元。
	52,481	延長工時加班費	43,786	
			14,725	教育盃中小學網球錦標賽工作人員加班費。
			28,061	因公所需人員加班費。
			1,000	暑期泳訓班工作人員加班費(收支對列)。
1,099,610	1,354,157	未休假加班費	1,354,157	

臺北市地方教育發展基金－臺北市北投區文林國民小學

基金用途－國民教育計畫明細表

中華民國113年度

單位：新臺幣元

前年度 決算數	上年度 預算數	科 目	本 年 度 預 算 數	說 明
			898,535	未休假加班費。
			455,622	未休假加班費。
14,206,897	13,975,445	獎金	14,113,073	較上年度預算數13,975,445元，增加137,628元。
7,125,610	6,919,000	考績獎金	6,995,000	
			1,207,000	依考績法規定核發之獎金。
			1,378,000	依考績法規定核發之獎金。
			4,410,000	依考績法規定核發之獎金。
7,081,287	7,056,445	年終獎金	7,118,073	
			4,545,000	依規定於年節加發之獎金。
			52,374	約僱教師助理員依規定於年節加發之獎金。
			1,403,199	依規定於年節加發之獎金。
			1,117,500	依規定於年節加發之獎金。
31,171,526	33,700,620	退休及卹償金	33,790,704	較上年度預算數33,700,620元，增加90,084元。
30,747,819	33,676,140	職員退休及離職金	33,766,224	
			27,658,344	退休人員月退休金，73人*31,395元*12月=27,502,020元；退休遺族遺屬年金(月撫慰金)，1人*13,027元*12月=156,324元；合計27,658,344元。
			25,140	約僱教師助理員提撥離職儲金。
			912,600	提撥退撫基金(特幼班)。
			1,229,580	提撥退撫基金。
			3,940,560	提撥退撫基金。
423,707	24,480	工員退休及離職金	24,480	
			24,480	提撥勞工退休準備金。
7,618,286	6,938,133	福利費	6,967,508	較上年度預算數6,938,133元，增加29,375元。
5,811,018	4,885,668	分擔員工保險費	4,915,476	
			1,018,572	分擔公保、勞保、健保費。
			56,436	約僱教師助理員分擔勞保、健保費。
			746,136	分擔公保、勞保、健保費。
			3,094,332	分擔公保、勞保、健保費。
146,220	261,760	傷病醫藥費	261,760	

臺北市地方教育發展基金－臺北市北投區文林國民小學

基金用途－國民教育計畫明細表

中華民國113年度

單位：新臺幣元

前年度 決算數	上年度 預算數	科 目	本 年 度 預 算 數	說 明
507,198	603,792	員工通勤交通費	4,800 144,000 103,500 1,720 7,740 601,992 60,480 35,280 36,000 30,240 58,800 23,520 30,240 96,768 63,000 70,560 23,520 45,360 28,224	職業安全衛生健康檢查經費，4人*1,200元。 教職員健康檢查費，9人*16,000元。 教職員健康檢查費，23人*4,500元。 幼兒園廚工健康檢查費，2人*860元。 幼兒園教保人員健康檢查費，9人*860元。 幼兒園教師上下班交通費，8人*12月*630元。 幼兒園教師上下班交通費，3人*10月*1,176元。 幼兒園教師上下班交通費，3人*10月*1,200元。 特教教師兼行政人員上下班交通費，4人*12月*630元。 特教教師上下班交通費，5人*10月*1,176元。 幼兒園教師上下班交通費，2人*10月*1,176元(特幼班)。 教師兼行政人員上下班交通費，4人*12月*630元。 教師兼行政人員上下班交通費，8人*12月*1,008元。 教師上下班交通費，10人*10月*630元。 教師上下班交通費，7人*10月*1,008元。 教師上下班交通費，2人*10月*1,176元。 職員、工友上下班交通費，6人*12月*630元。 職員上下班交通費，2人*12月*1,176元。
1,153,850	1,186,913	其他福利費	1,188,280 336,000 16,000 64,000 12,000 130,520	休假旅遊補助費。 約僱教師助理員休假旅遊補助費。 休假旅遊補助費。 退休人員三節慰問金，2人*6,000元。 結婚補助費，2人*2月*32,630元。

臺北市地方教育發展基金－臺北市北投區文林國民小學

基金用途－國民教育計畫明細表

中華民國113年度

單位：新臺幣元

前年度 決算數	上年度 預算數	科 目	本 年 度 預 算 數	說 明
			189,900	喪葬補助費，1人*5月*37,980元。
			439,860	子女教育補助費。
5,183,114	4,213,000	服務費用	4,493,000	
1,787,582	1,424,092	水電費	1,864,229	較上年度預算數1,424,092元，增加440,137元。
1,365,191	1,239,000	工作場所電費	1,442,499	
			280,308	學生在校作息時間內使用冷氣設備電費，21班*13,348元。
			1,162,191	電費基本費。
422,391	185,092	工作場所水費	421,730	水費基本費。
44,223	37,820	旅運費	37,820	較上年度預算數37,820元，無增減。
44,223	37,820	國內旅費	37,820	
			32,550	校外教學隨隊人員出差旅費(畢業班普通班3班、特教班1班)，7人*3天*1,550元。
			5,270	教職員工因公出差旅費。
7,000	7,000	印刷裝訂與廣告費	7,000	較上年度預算數7,000元，無增減。
7,000	7,000	印刷及裝訂費	7,000	教育盃中小學網球錦標賽秩序冊，100本*70元。
723,502	657,278	修理保養及保固費	732,008	較上年度預算數657,278元，增加74,730元。
375,693	430,000	一般房屋修護費	500,210	
			374,850	學校校舍及其他建築物之修護費(15班*29,400元*85%)。
			99,960	特教班校舍及其他建築物之修護費(4班*29,400元*85%)。
			25,400	4樓水管、電線配置及施作費用(綠屋頂計畫)。
345,309	124,760	機械及設備修護費	137,350	
			34,560	游泳池設備保養修護費劑(游泳池水電清潔維護費)，12班*2,880元。
			17,640	特教班各項教學設備及其他公用用具等之保養修護費(4班*29,400元*15%)。
			19,000	電腦設備維護費(電腦專案計畫)。
			66,150	各項教學設備及其他公用用具等之保養修護費(15班*29,400元*15%)。
2,500	102,518	雜項設備修護費	94,448	

臺北市地方教育發展基金－臺北市北投區文林國民小學

基金用途－國民教育計畫明細表

中華民國113年度

單位：新臺幣元

前年度 決算數	上年度 預算數	科 目	本 年 度 預 算 數	說 明
			42,000	冷氣設備維護費，21班*2,000元。
			52,448	太陽光電發電設備售電回饋學校設備修繕費。
	9,100	保險費	4,340	較上年度預算數9,100元，減少4,760元。
	9,100	其他保險費	4,340	暑期泳訓班保險費，155人*28元(收支對列)。
1,193,767	1,182,370	一般服務費	900,063	較上年度預算數1,182,370元，減少282,307元。
8,568	3,264	佣金、匯費、經理費及手續費	3,312	委託超商代收學雜費手續費，276人*2學期*6元(人數按8成編列)。
506,921	508,656	外包費	508,656	
			423,880	游泳池救生員外包費，1人*10月*42,388元。
			84,776	暑期泳訓班救生員外包費，1人*2月*42,388元。
542,278	534,450	計時與計件人員酬金	178,095	
			3,996	提撥暑期泳訓班工讀生勞退準備金，1人*2月*1,998元(收支對列)。
			7,040	暑期泳訓班工讀生薪津，40小時*176元(收支對列)。
			19,219	補助閩客語教學支援人員鐘點費之外聘人員勞、健保及勞退費用。
			147,840	補助閩客語教學支援人員鐘點費，11人*1節*40週*336元。
136,000	136,000	體育活動費	210,000	
			93,000	文康活動費，本校編列教職員31人，每人編列3,000元。
			24,000	文康活動費，本校編列教職員8人，每人編列3,000元。
			33,000	文康活動費，本校編列教職員9人，約聘僱人員2人，合計11人，每人編列3,000元。
			6,000	文康活動費，本校編列教職員2人，每人編列3,000元。
			15,000	文康活動費，本校編列契約進用教保員3人，廚工2人，合計5人，每人編列3,000元(上述人員係幼托整合前得編列文康活動費)

臺北市地方教育發展基金－臺北市北投區文林國民小學

基金用途－國民教育計畫明細表

中華民國113年度

單位：新臺幣元

前年度 決算數	上年度 預算數	科 目	本 年 度 預 算 數	說 明
				之人員)。
			39,000	文康活動費，本校編列教職員12人，每人編列3,000元。
1,427,040	895,340	專業服務費	947,540	較上年度預算數895,340元，增加52,200元。
963,640	549,040	講課鐘點、稿費、出席審查及查詢費	471,040	
			14,000	特殊教育宣導講座鐘點費，7節*2,000元(特教班業務費)。
			7,200	資源班教材編輯費，1班*12*600元。
			28,800	特教班教材編輯費，4班*12*600元。
			271,040	體育班外聘教練鐘點費，847節*320元(體育班業務費)。
			92,000	暑期泳訓班教練鐘點費，184節*500元(收支對列)。
			10,000	國小家長教育成長暨志工培訓外聘講座鐘點費，5節*2,000元。
			16,000	性別平等教育宣導講座鐘點費，8節*2,000元。
			8,000	小田園教育體驗學習外聘講座鐘點費，4節*2,000元。
			9,000	教師專業成長外聘講座鐘點費，6節*1,500元。
			3,000	教師專業成長內聘講座鐘點費，3節*1,000元。
			12,000	教師專業成長外聘講座鐘點費，6節*2,000元。
148,930	23,400	委託檢驗(定)試驗認證費	23,400	
			8,400	飲水機水質檢驗費，7臺*1,200元。
			15,000	建物公共安全檢查簽證費及申報費、消防安全檢測費等(普通班級業務費)。
6,100		電腦軟體服務費		
308,370	322,900	其他專業服務費	453,100	
			36,000	學童午餐指導費，5班*2人*9月*400元(特教班)。
			20,000	學生輔導指導費。
			5,000	學童牙齒檢查費。

臺北市地方教育發展基金－臺北市北投區文林國民小學

基金用途－國民教育計畫明細表

中華民國113年度

單位：新臺幣元

前年度 決算數	上年度 預算數	科 目	本 年 度 預 算 數	說 明
			7,200	學童午餐指導費，2班*1人*9月*400元(體育班)。
			36,000	工作人員午餐指導費，10人*9月*400元。
			14,400	學童午餐指導費，4班*1人*9月*400元(5-6年級)。
			4,500	學童午餐指導費，5班*1人*9月*100元(1-2年級)。
			10,800	學童午餐指導費，4班*1人*9月*300元(3-4年級)。
			60,000	停車場保全費(收支對列)(新增)。
			33,600	教育盃中小學網球錦標賽裁判費，4人*6天*1,400元。
			14,400	教育盃中小學網球錦標賽防護員費，1人*6天*2,400元。
			81,600	教育盃中小學網球錦標賽裁判費，8人*6天*1,700元。
			129,600	教育盃中小學網球錦標賽裁判費，18人*6天*1,200元。
1,076,213	1,257,000	材料及用品費	1,187,000	
254,108	366,081	使用材料費	292,626	較上年度預算數366,081元，減少73,455元。
254,108	366,081	設備零件	292,626	
			51,840	游泳池設備維護相關用品劑(游泳池水電清潔維護費)，12班*4,320元。
			91,800	班級課桌椅，51人*1,800元(新增)。
			24,000	體育班教學及比賽用器材設備，2班*12,000元(體育班業務費)。
			4,000	展示書櫃，2組*2000元(由班級設備費移列)(新增)。
			2,500	腕式血壓機1臺(特教班)(由班級設備費移列)(新增)。
			5,500	攜帶式鋁合金氧氣組1臺(由班級設備費移列)。
			3,500	11人份電鍋1臺(由班級設備費移列)(新增)。
			18,000	體育教學用九宮格，2臺*9,000元(由班級設備費移列)(新增)。
			20,000	教材教具(特材及資源班)(由特教班班級設

臺北市地方教育發展基金－臺北市北投區文林國民小學

基金用途－國民教育計畫明細表

中華民國113年度

單位：新臺幣元

前年度 決算數	上年度 預算數	科 目	本 年 度 預 算 數	說 明
				備費移列)(新增)。
			5,500	不鏽鋼三折屏風1臺(由班級設備費移列)(新增)。
			2,986	微波爐1臺(32L)(由班級設備費移列)(新增)。
			63,000	電腦設備維護及管理費，10班*6,300元。
822,105	890,919	用品消耗	894,374	較上年度預算數890,919元，增加3,455元。
5,190	25,760	辦公(事務)用品	26,760	
			9,000	性別平等教育宣導活動暨行為人性平課程文具紙張等。
			4,800	教學用辦公用品等(特教班業務費)。
			3,000	教學用辦公用品等(資源班特教業務費)。
			7,960	體育班招生及彙整資料之文具紙張等(體育班業務費)。
			2,000	教師甄選用文具紙張、辦公用品等。
50,560	34,700	報章雜誌		
20,134	43,000	農業與園藝用品及環境美化費	31,500	小田園教育體驗學習棚架及攀爬網菜苗等園藝資材。
6,793	15,000	醫療用品(非醫療院所使用)	15,000	健康中心藥品。
739,428	772,459	其他用品消耗	821,114	
			30,000	兒童節慶活動費。
			46,000	電腦耗材(統籌業務費)。
			10,200	教學用教科書，6年級*1,700元。
			207,300	普通班級教學材料費，15班*13,820元。
			95,990	垃圾袋費用、消毒藥水及衛生清潔用品、衛生紙及教室布置費(普通班級業務費)。
			10,000	小田園教育體驗學習土質改良、肥料等。
			6,000	教師專業成長場地布置、茶水、各項耗材等。
			70,700	運動會器材、獎盃及獎牌等經費(29班*300元+62,000元=70,700元)。
			69,200	辦理學生活動所需相關費用，346人*2學期*100元。
			8,000	體育班學生營養費、物品耗材等雜支，2班*4,000元(體育班業務費)。

臺北市地方教育發展基金－臺北市北投區文林國民小學

基金用途－國民教育計畫明細表

中華民國113年度

單位：新臺幣元

前年度 決算數	上年度 預算數	科 目	本 年 度 預 算 數	說 明
			8,000	體育班參加校外比賽逾時誤餐餐盒費用(體育班業務費)，80人次*100元。
			10,000	垃圾袋費用、消毒藥水及衛生清潔用品、衛生紙及教室布置費(特教班業務費)。
			4,200	垃圾袋費用、消毒藥水及衛生清潔用品、衛生紙及教室布置費(資源班特教業務費)。
			55,280	特教班教學材料費，4班*13,820元。
			13,820	資源班教學材料費，1班*13,820元。
			4,800	綠屋頂計畫用水量調節開關，16組*300元。
			8,800	綠屋頂計畫用滴灌頭及可移動軟管設置，16組*550元。
			10,500	綠屋頂計畫用資材。
			624	暑期泳訓班招生用標語、紅布條等雜支(收支對列)。
			41,190	教育盃中小學網球錦標賽獎狀、照相、紙張、文具、礦泉水、碳粉、防護器材及藥品等雜支。
			15,200	教育盃中小學網球錦標賽網球網，4個*3,800元。
			16,800	教育盃中小學網球錦標賽裁判、工作人員逾時誤餐餐盒費用，168人次*100元。
			25,200	教育盃中小學網球錦標賽硬網比賽球，7箱*3,600元。
			7,500	教育盃中小學網球錦標賽軟網比賽球，10桶*750元。
			45,810	教育盃中小學網球錦標賽錦旗獎座。
11,200	15,000	租金、償債、利息及相關手續費	15,000	
10,000	10,000	機器租金	10,000	較上年度預算數10,000元，無增減。
10,000	10,000	機械及設備租金	10,000	教育盃中小學網球錦標賽報名系統維護管理費(2週報名時間)。
1,200	5,000	雜項設備租金	5,000	較上年度預算數5,000元，無增減。
1,200	5,000	雜項設備租金	5,000	
			5,000	電錶月租費(普通班級業務費)。
850,981	1,178,000	會費、捐助、補助、分攤、照護、救濟與交流活動費	1,271,000	

臺北市地方教育發展基金－臺北市北投區文林國民小學

基金用途－國民教育計畫明細表

中華民國113年度

單位：新臺幣元

前年度 決算數	上年度 預算數	科 目	本 年 度 預 算 數	說 明
10,000	10,000	捐助、補助與獎助	10,000	較上年度預算數10,000元，無增減。
10,000	10,000	獎助學員生給與	10,000	教育關懷獎每校推薦1名學生獎助金。
840,981	1,168,000	補貼、獎勵、慰問、照護與救濟	1,261,000	較上年度預算數1,168,000元，增加93,000元。
49,094	42,000	獎勵費用	147,200	
			7,200	依「臺北市公立高級中等以下學校獎勵教師獎金發給要點」發放之獎勵，2人*3600元(普通班級業務費)(新增)。
			140,000	敬師獎勵活動費，70人*2000元。
791,887	1,126,000	其他補貼、獎勵、慰問、照護與救濟	1,113,800	
			40,000	本市市民第3胎就讀國小教育補助費，40人*1,000元。
			74,800	弱勢學生教科書補助費用，44人*1,700元。
			980	配合預算編列至千元，增列進位數980元。
			724,500	清寒學生餐費補助，60人*125日*55元+60人*80日*65元。
			273,520	補助學校午餐使用有機蔬菜或有機米計畫，263人*40週*26元。用人費用
168,463	228,000	其他	237,000	
168,463	228,000	其他支出	237,000	較上年度預算數228,000元，增加9,000元。
168,463	228,000	其他	237,000	
			34,400	班級自治費，344人*2學期*50元。
			10,000	退休人員紀念品，2人*5000元。
			8,000	教育盃中小學網球錦標賽租借室內球場清潔費(以兩天兩天計算)，2天*4,000元。
			47,500	教育盃中小學網球錦標賽租借室內球場空調費，19小時*2,500元。
			4,750	教育盃中小學網球錦標賽租借室內球場水電費，19小時*250元。
			100,350	執行學生路隊安全導護費及導護志工保險費。
			32,000	體育班參加校外比賽報名費、交通費、住宿費，2班*16,000元(體育班業務費)。

臺北市地方教育發展基金－臺北市北投區文林國民小學

基金用途－學前教育計畫明細表

中華民國113年度

單位：新臺幣元

前年度 決算數	上年度 預算數	科 目	本 年 度 預 算 數	說 明
3,976,069	593,000	合計	539,000	
	24,000	用人費用	24,000	
	24,000	加(夜)班費	24,000	較上年度預算數24,000元，無增減。
	24,000	延長工時加班費	24,000	因公所需人員加班費。
733,987	281,000	服務費用	290,000	
179,000	196,000	修理保養及保固費	205,800	較上年度預算數196,000元，增加9,800元。
137,975	166,600	一般房屋修護費	174,930	
			149,940	學校校舍及其他建築物之修護費(6班*29,400元*85%)。
			24,990	特幼班校舍及其他建築物之修護費(1班*29,400元*85%)。
36,925	29,400	機械及設備修護費	30,870	
			4,410	特幼班各項教學設備及其他公用用具等之保養修護費(1班*29,400元*15%)。
			26,460	各項教學設備及其他公用用具等之保養修護費(6班*29,400元*15%)。
4,100		雜項設備修護費		
416,860	1,680	一般服務費	1,584	較上年度預算數1,680元，減少96元。
660	1,680	佣金、匯費、經理費及手續費	1,584	委託超商代收學雜費手續費，132人*2學期*6元(人數按8成編列)。
416,200		外包費		
138,127	83,320	專業服務費	82,616	較上年度預算數83,320元，減少704元。
70,627	7,200	講課鐘點、稿費、出席審查及查詢費	7,200	
			7,200	特幼班教材編輯費，1班*12月*600元。
	8,620	委託檢驗(定)試驗認證費	7,916	建物公共安全檢查簽證費及申報費、消防安全檢費等(普通班級業務費)。
67,500	67,500	其他專業服務費	67,500	
			58,500	學童午餐指導費，13人*9月*500元(導師10人及教保員3人)。
			9,000	學童午餐指導費，2人*9月*500元(特幼班)。
184,501	162,000	材料及用品費	99,000	
131,540	106,780	使用材料費	42,280	較上年度預算數106,780元，減少64,500元。
131,540	106,780	設備零件	42,280	

臺北市地方教育發展基金－臺北市北投區文林國民小學

基金用途－學前教育計畫明細表

中華民國113年度

單位：新臺幣元

前年度 決算數	上年度 預算數	科 目	本 年 度 預 算 數	說 明
			36,000	書櫃，6座*6,000元(由幼兒園設備費移列)(新增)。
			6,280	木質幼童桌(小圓型60*60*53cm)，4張*1,570元(由幼兒園設備費移列)(新增)。
52,961	55,220	用品消耗	56,720	較上年度預算數55,220元，增加1,500元。
	3,000	辦公(事務)用品	3,000	教學用辦公用品等(特幼班業務費)。
52,961	52,220	其他用品消耗	53,720	
			4,200	垃圾袋費用、消毒藥水及衛生清潔用品、衛生紙及教室布置費(特幼班業務費)。
			13,820	特教班知動及生活訓練相關材料與設備費，1班*13,820元(特幼班)。
			35,700	垃圾袋費用、消毒藥水及衛生清潔用品、衛生紙及教室布置費(普通班級業務費)。
3,035,741	30,000	會費、捐助、補助、分攤、照護、救濟與交流活動費	30,000	
3,035,741	30,000	補貼、獎勵、慰問、照護與救濟	30,000	較上年度預算數30,000元，無增減。
3,035,741	30,000	其他補貼、獎勵、慰問、照護與救濟	30,000	
			48	配合預算編列至千元，增列進位數48元。
			29,952	補助學校午餐使用有機蔬菜或有機米計畫，156人*40週*1次*4.8元。
21,840	96,000	其他	96,000	
21,840	96,000	其他支出	96,000	較上年度預算數96,000元，無增減。
21,840	96,000	其他	96,000	幼兒導護費。

臺北市地方教育發展基金－臺北市北投區文林國民小學

基金用途－一般行政管理計畫明細表

中華民國113年度

單位：新臺幣元

前年度 決算數	上年度 預算數	科 目	本 年 度 預 算 數	說 明
3,120,531	3,263,000	合 計	3,483,000	
11,292	22,000	用人費用	22,000	
11,292	22,000	加(夜)班費	22,000	較上年度預算數22,000元，無增減。
11,292	22,000	延長工時加班費	22,000	因公所需人員加班費。
2,685,965	2,947,000	服務費用	3,148,000	
1,736,389	2,325,392	一般服務費	2,382,824	較上年度預算數2,325,392元，增加57,432元。
1,736,389	2,325,392	外包費	2,382,824	
			200,000	消化超額職工5人(技工、工友)業務外包費。
			912,000	職工(技工、工友)業務外包費，2人*12月*38,000元。
			1,270,824	校警勞務外包費，2人*12月*52,951元。
877,576	549,608	專業服務費	693,176	較上年度預算數549,608元，增加143,568元。
877,576	549,608	其他專業服務費	693,176	
			549,176	校園安全機械定點、機動巡邏等保全費用。
			144,000	水土保持監測(新增)。
72,000	72,000	公共關係費	72,000	較上年度預算數72,000元，無增減。
72,000	72,000	公共關係費	72,000	校長特別費，12月*6,000元。
418,374	293,000	材料及用品費	312,000	
418,374	293,000	用品消耗	312,000	較上年度預算數293,000元，增加19,000元。
416,137	293,000	辦公(事務)用品	312,000	
			311,560	統籌業務費計算如下：普通班15班、體育班2班、特教班4班、附設幼兒園6班、特幼班1班，1,290元*15班*12月=232,200元，810元*13班*12月=126,360元，以上合計358,560元，除依實際需求移列會費1,000元、電腦耗材46,000元外，其餘如列數。
			440	配合預算編列至千元，增列進位數440。
2,237		其他用品消耗		
1,000	1,000	會費、捐助、補助、分攤、照護、救濟與交流活動費	1,000	
1,000	1,000	會費	1,000	較上年度預算數1,000元，無增減。

臺北市地方教育發展基金－臺北市北投區文林國民小學

基金用途－一般行政管理計畫明細表

中華民國113年度

單位：新臺幣元

前年度 決算數	上年度 預算數	科 目	本 年 度 預 算 數	說 明
1,000	1,000	職業團體會費	1,000	護理師1人公會會費(統籌業務費)。
3,900		其他		
3,900		其他支出		
3,900		其他		

臺北市地方教育發展基金－臺北市北投區文林國民小學

基金用途－建築及設備計畫明細表

中華民國113年度

單位：新臺幣元

前年度 決算數	上年度 預算數	科 目	本 年 度 預 算 數	說 明
14,644,382	6,991,000	合計	4,970,000	
14,644,382	6,991,000	購建固定資產、無形資產、非理財 目的之長期投資及營舍與設施工程 支出	4,970,000	
749,716	840,000	購建固定資產	927,000	
749,716	840,000	一般建築及設備計畫	927,000	
		班級設備	327,880	
		購置機械及設備	36,000	
			10,000	汰換隧道式血壓機1臺。
			26,000	新購掃圖裁藝機1臺。
		購置雜項設備	291,880	
			10,000	新購攝影機用腳架1臺。
			91,000	汰換數位鋼琴1臺。
			140,000	汰換冷氣機，7臺*20,000元(一 對一分離式2.9kw，含安裝費) 。
			29,000	新購圖書館典藏圖書。
			21,880	汰換製冰機1臺。
		特殊班設備	60,000	
		購置交通及運輸設備	30,000	
			30,000	汰換音箱1張(特教班)。
		購置雜項設備	30,000	
			30,000	新購櫃子(180*60*87CM)1組。
		資訊設備	449,120	
		購置機械及設備	449,120	
			95,220	汰換網路及資訊周邊設備(電 腦專案計畫)。
			341,900	汰換桌上型電腦(含顯示器)，13部*26,300元(電腦專案計 畫)。
			12,000	汰換平板電腦，1部*12,000元(電腦專案計畫)。
		幼兒園設備	90,000	
		購置機械及設備	40,000	
			40,000	汰換相機2臺(1.0吋感光元件 ，2010萬像素)，2臺*20,000元

臺北市地方教育發展基金－臺北市北投區文林國民小學

基金用途－建築及設備計畫明細表

中華民國113年度

單位：新臺幣元

前年度 決算數	上年度 預算數	科 目	本 年 度 預 算 數	說 明
		購置交通及運輸設備	12,000	
			12,000	汰換擴音系統1組。
		購置雜項設備	38,000	
			38,000	汰換投影布幕，2組*19,000元。
749,716	840,000	校園設備		
659,950	600,500	購置機械及設備		
89,766	239,500	購置雜項設備		
29,800	36,000	購置無形資產	31,000	
29,800	36,000	一般建築及設備計畫	31,000	
29,800	36,000	資訊設備	31,000	
29,800	36,000	購置電腦軟體	31,000	
			31,000	電腦教學軟體費(電腦專案計畫)。
13,864,866	6,115,000	遞延支出	4,012,000	
13,864,866	6,115,000	一般建築及設備計畫	4,012,000	
		女兒牆修復工程	1,512,000	
		遞延修繕房屋建築支出	1,512,000	
			1,396,122	一、施工費。
			27,922	二、委託技術服務費(總包價法)。
			87,956	三、工程管理費(按施工費約2%提列)。
		仁愛樓廁所整修工程	2,500,000	
		遞延修繕房屋建築支出	2,500,000	
			2,287,282	一、施工費。
			45,746	二、委託技術服務費(總包價法)。
			166,972	三、工程管理費(按施工費約2%提列)。
13,864,866	6,115,000	校園整修工程		
13,771,266	6,115,000	遞延修繕房屋建築支出		
93,600		其他遞延支出		

預 算 參 考 表

臺北市地方教育發展基金－臺北市北投區文林國民小學

預計平衡表

中華民國113年12月31日

單位：新臺幣千元

111年(前年) 12月31日 決算數	科 目	113年12月31日 預計數	112年12月31日 預計數	比較增減(-)
19,560	資產合計	21,333	20,046	1,287
19,560	資產	21,333	20,046	1,287
13,466	流動資產	15,239	13,952	1,287
12,991	現金	14,764	13,477	1,287
12,991	銀行存款	14,764	13,477	1,287
81	應收款項	81	81	
81	其他應收款	81	81	
394	預付款項	394	394	
394	預付費用	394	394	
3,369	投資、長期應收款項、貸墊款及準備金	3,369	3,369	
3,369	準備金	3,369	3,369	
1,898	退休及離職準備金	1,898	1,898	
1,471	其他準備金	1,471	1,471	
2,725	其他資產	2,725	2,725	
2,725	什項資產	2,725	2,725	
50	存出保證金	50	50	
2,675	暫付及待結轉帳項	2,675	2,675	
4,095,915	代管資產	4,095,915	4,095,915	
4,095,915	應付代管資產	4,095,915	4,095,915	
19,560	負債及基金餘額合計	21,333	20,046	1,287
18,693	負債	18,693	18,693	
14,691	流動負債	14,691	14,691	
14,691	應付款項	14,691	14,691	
9,652	應付代收款	9,652	9,652	
601	應付費用	601	601	
4,438	應付工程款	4,438	4,438	
4,003	其他負債	4,003	4,003	
4,003	什項負債	4,003	4,003	
2,098	存入保證金	2,098	2,098	
1,898	應付退休及離職金	1,898	1,898	
6	暫收及待結轉帳項	6	6	
867	基金餘額	2,640	1,353	1,287
867	基金餘額	2,640	1,353	1,287
867	基金餘額	2,640	1,353	1,287
867	累積餘額	2,640	1,353	1,287

註：1.信託代理與保證資產(負債)前年度決算數0元，上年度預計數0元，本年度預計數0元。

2.或有資產(負債)0元。

3.本基金自93年度起，本固定項目分開原則，將屬長期固定帳項，包括固定資產9,127,721元、無形資產120,512元及長期債務0元等，另立帳類管理，未納入本表。

臺北市地方教育發展基金一

各項費用

中華民國

前年度 決算數	上年度 預算數	計畫別		合計	國民教育計畫
		用途別科目			
143,683,908	130,936,000	合計		130,148,000	121,156,000
114,664,247	113,244,000	用人費用		113,999,000	113,953,000
58,512,064	55,635,180	正式員額薪資		56,525,580	56,525,580
57,694,030	54,867,180	職員薪金		55,757,580	55,757,580
785,498	768,000	工員工資		768,000	768,000
32,536		警餉			
2,044,572	1,541,984	聘僱及兼職人員薪資		1,158,192	1,158,192
860,245	837,984	約僱職員薪金		418,992	418,992
1,184,327	704,000	兼職人員酬金		739,200	739,200
1,110,902	1,452,638	加(夜)班費		1,443,943	1,397,943
11,292	98,481	延長工時加班費		89,786	43,786
1,099,610	1,354,157	未休假加班費		1,354,157	1,354,157
14,206,897	13,975,445	獎金		14,113,073	14,113,073
7,125,610	6,919,000	考績獎金		6,995,000	6,995,000
7,081,287	7,056,445	年終獎金		7,118,073	7,118,073
31,171,526	33,700,620	退休及卹償金		33,790,704	33,790,704
30,747,819	33,676,140	職員退休及離職金		33,766,224	33,766,224
423,707	24,480	工員退休及離職金		24,480	24,480
7,618,286	6,938,133	福利費		6,967,508	6,967,508
5,811,018	4,885,668	分擔員工保險費		4,915,476	4,915,476
146,220	261,760	傷病醫藥費		261,760	261,760
507,198	603,792	員工通勤交通費		601,992	601,992
1,153,850	1,186,913	其他福利費		1,188,280	1,188,280
8,603,066	7,441,000	服務費用		7,931,000	4,493,000
1,787,582	1,424,092	水電費		1,864,229	1,864,229
1,365,191	1,239,000	工作場所電費		1,442,499	1,442,499
422,391	185,092	工作場所水費		421,730	421,730
44,223	37,820	旅運費		37,820	37,820
44,223	37,820	國內旅費		37,820	37,820
7,000	7,000	印刷裝訂與廣告費		7,000	7,000
7,000	7,000	印刷及裝訂費		7,000	7,000

臺北市北投區文林國民小學

彙計表

113年度

單位：新臺幣元

學前教育計畫	一般行政管理計畫	建築及設備計畫			
539,000	3,483,000	4,970,000			
24,000	22,000				
24,000	22,000				
24,000	22,000				
290,000	3,148,000				

臺北市地方教育發展基金一

各項費用

中華民國

前年度 決算數	上年度 預算數	計畫別		合計	國民教育計畫
		用途別科目			
902,502	853,278	修理保養及保固費		937,808	732,008
513,668	596,600	一般房屋修護費		675,140	500,210
382,234	154,160	機械及設備修護費		168,220	137,350
6,600	102,518	雜項設備修護費		94,448	94,448
	9,100	保險費		4,340	4,340
	9,100	其他保險費		4,340	4,340
3,347,016	3,509,442	一般服務費		3,284,471	900,063
9,228	4,944	佣金、匯費、經理費及手續費		4,896	3,312
2,659,510	2,834,048	外包費		2,891,480	508,656
542,278	534,450	計時與計件人員酬金		178,095	178,095
136,000	136,000	體育活動費		210,000	210,000
2,442,743	1,528,268	專業服務費		1,723,332	947,540
1,034,267	556,240	講課鐘點、稿費、出席審查及查詢費		478,240	471,040
148,930	32,020	委託檢驗(定)試驗認證費		31,316	23,400
6,100		電腦軟體服務費			
1,253,446	940,008	其他專業服務費		1,213,776	453,100
72,000	72,000	公共關係費		72,000	
72,000	72,000	公共關係費		72,000	
1,679,088	1,712,000	材料及用品費		1,598,000	1,187,000
385,648	472,861	使用材料費		334,906	292,626
385,648	472,861	設備零件		334,906	292,626
1,293,440	1,239,139	用品消耗		1,263,094	894,374
421,327	321,760	辦公(事務)用品		341,760	26,760
50,560	34,700	報章雜誌			
20,134	43,000	農業與園藝用品及環境美化費		31,500	31,500
6,793	15,000	醫療用品(非醫療院所使用)		15,000	15,000
794,626	824,679	其他用品消耗		874,834	821,114
11,200	15,000	租金、償債、利息及相關手續費		15,000	15,000
10,000	10,000	機器租金		10,000	10,000
10,000	10,000	機械及設備租金		10,000	10,000
1,200	5,000	雜項設備租金		5,000	5,000

臺北市北投區文林國民小學

彙計表

113年度

單位：新臺幣元

學前教育計畫	一般行政管理計畫	建築及設備計畫			
205,800					
174,930					
30,870					
1,584	2,382,824				
1,584	2,382,824				
82,616	693,176				
7,200					
7,916					
67,500	693,176				
	72,000				
	72,000				
99,000	312,000				
42,280					
42,280					
56,720	312,000				
3,000	312,000				
53,720					

臺北市地方教育發展基金一

各項費用

中華民國

前年度 決算數	上年度 預算數	計畫別	合計	國民教育計畫
		用途別科目		
1,200	5,000	雜項設備租金	5,000	5,000
14,644,382	6,991,000	購建固定資產、無形資產、非理財目的 之長期投資及營舍與設工程支出	4,970,000	
749,716	840,000	購建固定資產	927,000	
659,950	600,500	購置機械及設備	525,120	
		購置交通及運輸設備	42,000	
89,766	239,500	購置雜項設備	359,880	
29,800	36,000	購置無形資產	31,000	
29,800	36,000	購置電腦軟體	31,000	
13,864,866	6,115,000	遞延支出	4,012,000	
13,771,266	6,115,000	遞延修繕房屋建築支出	4,012,000	
93,600		其他遞延支出		
3,887,722	1,209,000	會費、捐助、補助、分攤、照護、救濟 與交流活動費	1,302,000	1,271,000
1,000	1,000	會費	1,000	
1,000	1,000	職業團體會費	1,000	
10,000	10,000	捐助、補助與獎助	10,000	10,000
10,000	10,000	獎助學員生給與	10,000	10,000
3,876,722	1,198,000	補貼、獎勵、慰問、照護與救濟	1,291,000	1,261,000
49,094	42,000	獎勵費用	147,200	147,200
3,827,628	1,156,000	其他補貼、獎勵、慰問、照護與救 濟	1,143,800	1,113,800
194,203	324,000	其他	333,000	237,000
194,203	324,000	其他支出	333,000	237,000
194,203	324,000	其他	333,000	237,000

臺北市北投區文林國民小學

彙計表

113年度

單位：新臺幣元

學前教育計畫	一般行政管理計畫	建築及設備計畫			
		4,970,000			
		927,000			
		525,120			
		42,000			
		359,880			
		31,000			
		31,000			
		4,012,000			
		4,012,000			
30,000	1,000				
	1,000				
	1,000				
30,000					
30,000					
96,000					
96,000					
96,000					

臺北市地方教育發展基金－臺北市北投區文林國民小學

員工人數彙計表

中華民國113年度

單位：人

計 畫 及 項 目	上年度最高可 進用員額數	本年度 增減(-)數	本年度最高可 進用員額數	說 明
合計	70		70	
國民教育計畫部分	70		70	
職員	66	1	67	
技工	2		2	
工友				
約僱	2	-1	1	
一般行政管理計畫部分				
駐衛警				

註：1.本表約僱、聘用係指奉准有案之約聘僱人員。

2.外包費編列救生員1人、暑期泳訓班救生員1人、校警外包2人、職工業務外包費、消化超額職工業務外包費等，計289萬1,480元。 3.計時與計件人員酬金編列暑期泳訓班工讀生薪資費用、閩客語教學支援人員鐘點費等計17萬8,095元。

本 頁 空 白

臺北市地方教育發展基金一

用人費用

中華民國

計畫及項目	合計	正式 員額 薪資	聘僱 人員 薪資	加(夜) 班費	津貼	獎 金		
						年終獎金	考績獎金	其他
合計	113,999,000	56,525,580	418,992	1,443,943		7,118,073	6,995,000	
國民教育計畫	113,953,000	56,525,580	418,992	1,397,943		7,118,073	6,995,000	
正式人員	84,974,514	56,525,580		1,397,943		7,065,699	6,995,000	
聘僱人員	568,942		418,992			52,374		
兼任人員	739,200							
其他人員	27,670,344							
學前教育計畫	24,000			24,000				
正式人員	24,000			24,000				
一般行政管理計畫	22,000			22,000				
正式人員	22,000			22,000				

註：1.本表兼任人員用人費用，係學校教職員兼課或請假代課鐘點費。2.外包費編列救生員1人、暑期泳訓班救生員1人、校警外包2人、職工業務外包費、消化超額職工業務外包費等，計289萬1,480元。3.計時與計件人員酬金編列暑期泳訓班工讀生薪資費用、閩客語教學支援人員鐘點費等計17萬8,095元。

臺北市北投區文林國民小學

彙計表

113年度

單位：新臺幣元

退休及卹償金		資遣費	福 利 費					提繳費	兼任 人員 用人 費用
退休金	卹償金		分擔 保險費	傷病 醫藥費	提撥 福利金	員工通勤 交通費	其他		
33,790,704			4,915,476	261,760		601,992	1,188,280		739,200
33,790,704			4,915,476	261,760		601,992	1,188,280		739,200
6,107,220			4,859,040	261,760		601,992	1,160,280		
25,140			56,436				16,000		
27,658,344							12,000		739,200

臺北市地方教育發展基金一

聘用及約僱

中華民國

區分及職稱	人數	擔任工作	聘用或約僱 起訖期間	薪點	年需經費
合計	1				568,942
約僱人員小計	1				568,942
約僱人員(280)	1	特教班生活輔導員及辦理 學校行政事務	113/1/1-113/12/31	280	568,942

臺北市北投區文林國民小學

人員明細表

113年度

單位：新臺幣元

小計	月 支			經費來源 及其科目
	折合 金額	勞保 保險費	健康 保險費	
34,916	34,916			國民教育計畫

臺北市地方教育發展基金－臺北市北投區文林國民小學

單位（或計畫）成本分析表

中華民國113年度

單位：新臺幣千元

計 畫 別	單 位	單位成本(元)或 平均利(費)率	數 量	預 算 數	說 明
合計				130,148	
國民教育計畫				121,156	
學前教育計畫				539	
一般行政管理計畫				3,483	
建築及設備計畫				4,970	

臺北市地方教育發展基金－臺北市北投區文林國民小學

5年來主要業務計畫分析表

中華民國113年度

單位：新臺幣千元

年度及項目	單位	數量	單位成本(元)或 平均利(費)率	金額	說明
(本)年度預算數					
國民教育計畫				121,156	
學前教育計畫				539	
(上)年度預算數					
國民教育計畫				120,089	
學前教育計畫				593	
(前)年度決算數					
國民教育計畫				121,943	
學前教育計畫				3,976	
(110)年度決算數					
國民教育計畫				119,082	
學前教育計畫				2,453	
(109)年度決算數					
國民教育計畫				87,226	
學前教育計畫				18,920	

臺北市地方教育發展基金－臺北市北投區文林國民小學

資本資產明細表

中華民國113年度

單位：新臺幣千元

項 目	取得成本 (期初餘額)	以前年度 累計折舊/ 長期投資 評 價	本 年 度 變 動				本年度累計折 舊/長期投資 評價變動數	期末餘額	
			增加		減少				主要增減 原因說明
			金額	類型	金額	類型			
合計	43,812	32,026	958		38		3,474	9,248	
房屋及建築	6,234	2,137					137	3,959	
機械及設備	21,626	17,421	525				2,627	2,104	
交通及運輸 設備	2,245	1,729	42				140	419	
雜項設備	13,596	10,740	360				571	2,646	
電腦軟體	112		31	增置	38	無形資 產攤銷		121	