

中華民國105年度 4-0501644

議會
審定

(自105年1月1日起至105年12月31日止)

臺北市政府教育局主管

臺北市地方教育發展基金－臺北市北投區北投國民小學

附屬單位預算之分預算

(特別收入基金)

主辦會計人員 劉慧文

機關長官 劉益麟

臺北市地方教育發展基金－臺北市北投區北投國民小學

目次

中華民國105年度

一、財務摘要	第 1 頁
二、業務計畫及預算概要	第 3 -11 頁
三、主要表	
(一) 基金來源、用途及餘絀預計表	第 13 -14 頁
(二) 現金流量預計表	第 15 頁
四、附屬表	
(一) 基金來源－服務收入明細表	第 17 頁
(二) 基金來源－財產處分收入明細表	第 18 頁
(三) 基金來源－其他財產收入明細表	第 19 頁
(四) 基金來源－市庫撥款收入明細表	第 20 頁
(五) 基金來源－學雜費收入明細表	第 21 頁
(六) 基金來源－受贈收入明細表	第 22 頁
(七) 基金來源－雜項收入明細表	第 23 頁
(八) 基金用途－國民教育計畫明細表	第 24 -40 頁
(九) 基金用途－學前教育計畫明細表	第 41 -45 頁
(十) 基金用途－一般行政管理計畫明細表	第 46 -49 頁
(十一) 基金用途－建築及設備計畫明細表	第 50 -59 頁
五、參考表	
(一) 預計平衡表	第 61 -62 頁
(二) 各項費用彙計表	第 63 -67 頁
(三) 員工人數彙計表	第 68 頁
(四) 用人費用彙計表	第 70 -75 頁
(五) 聘用及約僱人員明細表	第 76 頁

臺北市地方教育發展基金－臺北市北投區北投國民小學

目次

中華民國105年度

(六) 單位(或計畫)成本分析表	第 77	頁
(七) 5年來主要業務計畫分析表	第 78	頁
(八) 固定項目明細表	第 79	頁

臺北市地方教育發展基金－臺北市北投區北投國民小學

40501644-1

財務摘要

中華民國105年度

單位：新臺幣元

項 目	本 年 度	上 年 度	比較增減(-)	%
經營成績：				
基金來源	275,108,878	270,378,131	4,730,747	1.75
基金用途	288,015,583	288,116,722	-101,139	-0.04
賸餘(短絀-)	-12,906,705	-17,738,591	4,831,886	--
餘絀情形：				
基金餘額	1,631,425	14,538,130	-12,906,705	-88.78
現金流量(註)：				
現金及約當現金之淨增(減-)	-12,906,705	-17,738,591	4,831,886	--

附註：現金流量係採現金及約當現金基礎，包括現金及自投資日起3個月內到期或清償之債權證券。

40501644-2

本 頁 空 白

業務計畫及預算概要

臺北市地方教育發展基金－臺北市北投區北投國民小學

40501644-3

業務計畫及預算概要

中華民國 105 年度

壹、基金概況

一、設立宗旨及願景：

(一) 本校遵照憲法第 158 及 160 條規定，教育文化應發展民族精神、自治精神，國民道德與健全體格、科學及生活智能，以培養學童七大學習領域及十大基本能力。

(二) 本校自 91 年度起依教育經費編列與管理法第 13 條規定設置「臺北市地方教育發展基金」，以促進教育健全發展，提昇教育經費運用績效。

二、組織概況（另附組織系統圖）：

本校設置校長 1 人，綜理全校校務，下設教務處、學生事務處、總務處、輔導室、會計室、人事室及幼兒園等單位。現編制教師 133 人、幼兒園教保員 1 人，行政人員 14 人、校警 2 人、技工 1 人、工友 5 人、廚工 2 人、專任輔導教師 2 人、專任運動教練 1 人、約僱生活輔導員 2 人，總計 164 人。

內部分層業務如下：

教務處：秉承校長之命，辦理全校教務事項。

教學組：掌理課程編排、課業考查、學藝競賽、教學研究、教師進修、差假教師調代課及缺補課之查核等事項。

註冊組：掌理註冊、編班、轉學、學籍保管、各項獎助學金補助及成績考查等有關學籍事項。

設備組：掌理教科書編選、教學用具之管理、保管及出版學校刊物等事項。

資訊組：掌理電腦設備及區域網路之管理、保管等事項。

學生事務處：秉承校長之命，辦理全校學生事務事項。

訓育組：掌理訓育計畫之擬定及辦理各類訓育等活動。

體育組：掌理學生體育活動、體格鍛鍊等事項。

生教組：掌理學生日常生活常規，辦理交通導護各項事項。

衛生組：掌理健康檢查，個人及環境衛生檢查、保健等事項。

總務處：秉承校長之命，辦理全校總務事項。

事務組：掌理校舍、校具、財產、物品採購保管、工程發包、監工及驗收。

文書組：掌理文件收發登錄、撰擬繕校、典守學校印信、檔案保管、整理各項會議紀錄及校史等事項。

出納組：掌理現金、零用金、票據、契約之保管等收支事項，辦理員工薪津發放及各項扣繳單據證明等。

臺北市地方教育發展基金－臺北市北投區北投國民小學

業務計畫及預算概要

中華民國 105 年度

輔導室：秉承校長之命，辦理全校學生學習輔導、生活輔導、生涯輔導等事項。

輔導組：掌理學生個案建立、學習輔導、生活輔導、生涯輔導及兩性教育、親職教育等事項。

資料組：辦理輔導資料搜集建檔、組訓愛心家長、實施測驗、社區人力整合、出版親職刊物等事項。

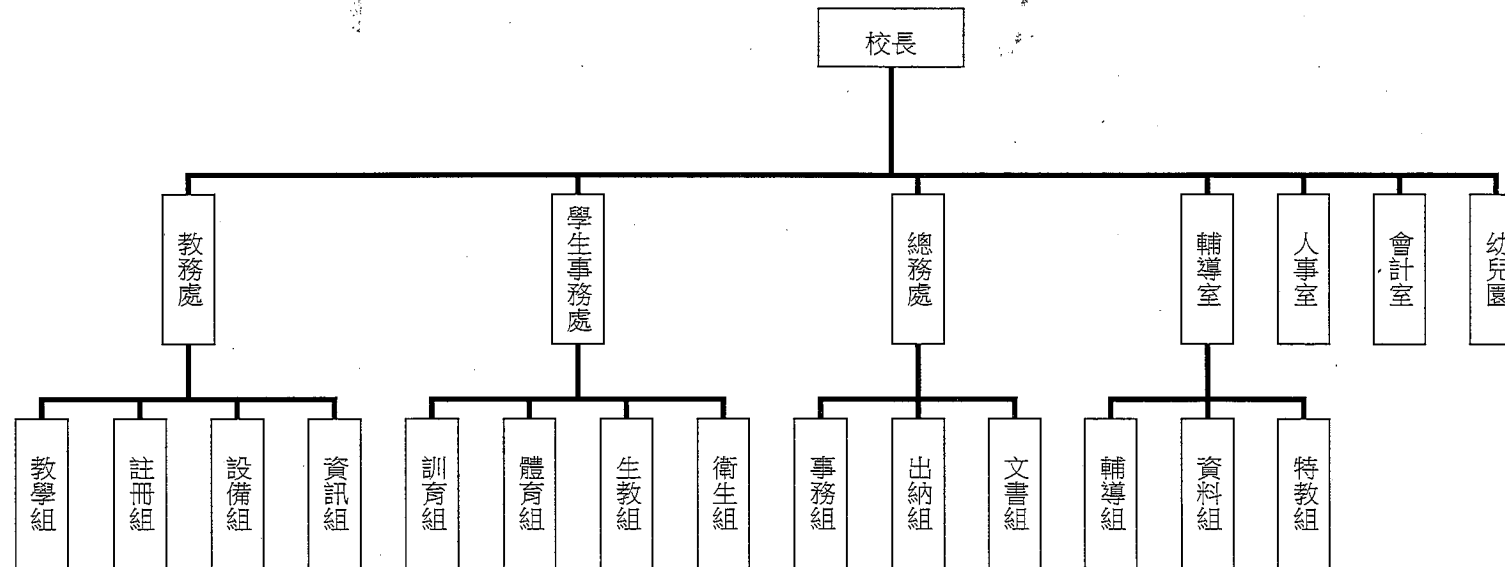
特教組：擬訂特殊教育計畫章則、親師輔導諮詢、特教班甄選鑑別、實施各項診斷測驗、特教兒童追蹤輔導等事項。

會計室：秉承上級主計機關之監督與指導，並受校長之指揮，依法辦理歲計、會計、統計等事項。

人事室：秉承上級人事機關之監督與指導，並受校長之指揮，依法辦理人事管理查核等事項。

幼兒園：秉承校長之命，綜理園務、規劃幼兒教學、保育、環境與各項措施。

三、組織系統圖：



四、基金歸類及屬性：本校地方教育發展基金依據教育經費編列與管理法第 13 條規定設置，本基金為預算法第 4 條第 1 項第 2 款第 5 目所定之特別收入基金，以本府教育局為管理機關。

臺北市地方教育發展基金－臺北市北投區北投國民小學

40501644-5

業務計畫及預算概要

中華民國 105 年度

貳、業務範圍及經營趨勢

一、業務範圍：

- (一) 據教育基本法培養學生健全人格，民主素養，法治觀念，人文涵養，強健體魄及思考判斷與創造能力。
- (二) 據特殊教育法、特殊教育法施行細則及相關規定，設立資優班及身心障礙資源班，因材施教，以達適才適性發展之教育目標。

二、最近 5 年經營趨勢：

基金來源、用途及餘絀

單位：新臺幣元

來源 用途 餘絀	年度	101 年度決算 金 額	102 年度決算 金 額	103 年度決算 金 額	104 年度預算 金 額	本年度預算 金 額
來源部分		315,923,919	330,308,923	319,700,574	270,378,131	275,108,878
用途部分		314,330,063	326,407,898	306,815,896	288,116,722	288,015,583
餘絀部分		1,593,856	3,901,025	12,884,678	-17,738,591	-12,906,705

參、業務計畫

一、業務計畫及目標：

本年度業務計畫重點與預算配合情形及預期績效，詳列如下：

- (一) 國民教育計畫：本年度預算編列 231,854,810 元，預定招收 76 班(含夜補校)，學生人數 1,407 人，新購運動器材、教具、樂器及圖書等各科教學設備，革新教學方法，充實各科教材，提高教學效能；並辦理暑期泳訓班、教師甄選、性別平等教育宣導活動、教育行動研究、國小家長教育成長暨志工培訓等指定活動，藉由辦理各項活動，以鍛鍊學童強健的身體，增進學童各項生活智慧。
- (二) 學前教育計畫：本年度預算編列 21,189,622 元，預定招收幼兒園 8 班(含特幼班)，學生人數 180 人，辦理幼兒園招生工作及幼兒教育等指定活動，藉由辦理各項活動，以鍛鍊學童強健的身體，增進學童各項生活智慧。

臺北市地方教育發展基金—臺北市北投區北投國民小學

業務計畫及預算概要

中華民國 105 年度

(三) 一般行政管理計畫：本年度預算編列 23,245,958 元，係配合校務推動行政處室支援工作，進而增進校務運作。

(四) 建築及設備計畫：本年度預算編列 11,725,193 元，係辦理至善樓電源改善工程等，以改善教學環境及汰換、充實教學及電腦設備等，俾增進教學效能。

二、執行政府重要政策：

(一) 開啟多元智慧：尊重每個學生獨特的個性，以多元智慧的觀點協助他找到生命的亮點，肯定天生我才必有用，能知於學，樂於學。

(二) 培養生活能力：因應新世紀知識社會的到來，培養學生帶得走的能力，諸如人際溝通能力、資訊能力、終身學習能力、生涯規畫能力、問題解決能力等。

(三) 蘊育人文情懷：在溫馨開放的校園文化中，孕育人文情懷，學會尊重、包容；建構生命的價值、完成人性的開展。

(四) 建置溫馨民主的校園文化：

- 1.以參與式管理、落實行政、教師會、家長會三者的良性互動。
- 2.以學生第一，教學優先的觀念提昇行政服務效率。
- 3.放下威權心態，開啟校園民主之風氣。

(五) 推動適性教學：

- 1.運用小班優勢，採多元化、活潑化的教學及評量。
- 2.運用校內外資源，加強多元學習能力。
- 3.關懷相對弱勢學生之教學及輔導。
- 4.發展資訊教育，充實學生電腦運用之知能，並提昇教師運用電腦教學之能力。

(六) 辦理發展性的訓輔活動：

- 1.辦理各項活動、競賽及展演。
- 2.推動校內外學習服務。
- 3.發展績優社團及校隊，如節奏樂隊、管樂隊、童軍及籃球隊等。
- 4.加強新興領域教育的辦理，並融入各科教學以收成效。

肆、預算概要

一、基金來源及用途之預計：

臺北市地方教育發展基金－臺北市北投區北投國民小學

業務計畫及預算概要

中華民國 105 年度

(一) 本年度基金來源：服務收入 569,000 元，財產處分收入 35,661 元，其他財產收入 70,000 元，市庫撥款收入 272,561,614 元，學雜費收入 1,471,270 元，受贈收入 225 元，雜項收入 401,108 元，基金來源合計 275,108,878 元。

(二) 本年度基金用途：國民教育計畫 231,854,810 元，學前教育計畫 21,189,622 元，一般行政管理計畫 23,245,958 元，建築及設備計畫 11,725,193 元，基金用途合計 288,015,583 元。

二、基金餘絀之預計：本年度短絀 12,906,705 元。

三、現金流量之預計：本年度業務活動淨現金流出 12,906,705 元。

四、補辦預算事項：詳補辦預算明細表。

購置固定資產 317,670 元。

(一) 教育部補助103年度特殊教育設備經費購置互動式電子白板14,175元、短焦投影機18,500元及筆記型電腦22,995元。

(二) 教育局補助學校設施改善準備運動設施設備經費，內屬設備部分移列固定資產，購置橫跨肌力訓練台75,000元、冰敷治療機19,000元及可調式阻力速度訓練器56,000元。

(三) 動支本校其他準備金購置冷氣3台71,000元、收納櫃19,000元、桌球桌22,000元。

伍、其他重要說明

一、本年度預算與上年度預算各項目增減之原因：

(一) 員工人數增減之分析：本年度校長 1 人，教師 133 人，幼兒園教保員 1 人，行政人員 14 人，校警 2 人，技工 1 人，工友 5 人，廚工 2 人，專任輔導教師 2 人，專任運動教練 1 人，約僱生活輔導員 2 人，總計 164 人。較上年度減列教師 10 人及工友 1 人。

(二) 基金來源、用途及餘絀各科目增減原因之分析：

1. 服務收入本年度預算數 569,000 元，較上年度預算數 605,000 元，核實減列 36,000 元。

2. 財產處分收入本年度預算數 35,661 元，較上年度預算 26,321 元，核實增列 9,340 元。

3. 其他財產收入本年度預算數 70,000 元，較上年度預算數 70,000 元，無增減。

4. 市庫撥款收入本年度預算數 272,561,614 元，較上年度預算 267,939,069 元，核實增列 4,622,545 元。

5. 學雜費收入本年度預算數 1,471,270 元，較上年度預算數 1,471,270 元，無增減。

6. 受贈收入本年度預算數 225 元，較上年度預算數 225 元，無增減。

臺北市地方教育發展基金－臺北市北投區北投國民小學

業務計畫及預算概要

中華民國 105 年度

- 7.雜項收入本年度預算數 401,108 元，較上年度預算數 266,246 元，核實增列 134,862 元。。
- 8.用人費用本年度預算數 261,205,424 元，較上年度預算數 266,878,252 元，核實減列教職員薪金等 5,672,828 元。
- 9.服務費用本年度預算數 8,383,948 元，較上年度預算數 8,512,161 元，核實減列專業服務費、工作場所水電費等經費 128,213 元。
- 10.材料及用品費本年度預算數 3,205,070 元，較上年度預算數 3,413,760 元，核實減列辦理活動相關經費等 208,690 元。
- 11.租金、償債與利息本年度預算數 102,000 元，較上年度預算數 90,000 元，核實增列車租等 12,000 元。。
- 12.購置固定資產、無形資產及非理財目的之長期投資本年度預算數 11,725,193 元，較上年度預算數 5,437,065 元，核實增列 6,288,128 元。
- 13.會費、捐助、補助、分攤、照護、救濟與交流活動費本年度預算數 3,051,648 元，較上年度預算數 3,438,984 元，核實減列教師節禮品等 387,336 元。
- 14.其他本年度預算數 342,300 元，較上年度預算數 346,500 元，核實減列 4,200 元。

二、104 學年度第 2 學期核定普通班 49 班、體育班 2 班、資優班 2 班、啟智班 3 班、身心障礙資源班 4 班、特殊幼兒班 2 班、幼兒園 6 班及夜補校 8 班，共 76 班，預定招收學生人數 1,407 人，105 學年度第 1 學期預估普通班 47 班、體育班 2 班、資優班 2 班、啟智班 3 班、身心障礙資源班 4 班、特殊幼兒班 2 班、幼兒園 6 班及夜補校 8 班，共計 74 班，預定招收學生人數 1,427 人。

三、其他有關說明：無。

臺北市地方教育發展基金－臺北市北投區北投國民小學

40501644-9

補辦預算明細表

中華民國105年度

單位：新臺幣元

先行辦理 年 度	業務計畫 及用途別	項 目 名 稱	單 位	數 量	單 價	金 額	說 明
103	建築及設備計畫 購置固定資產 購置機械及設備	合計				317,670	
		購置固定資產				317,670	
						226,670	
						205,670	103.10.28府教工字第10341760000號
						205,670	
		電子白板	臺	1	14,175	14,175	教育部補助103年度購置互動式電子白板等科技學習輔具經費。
		短焦投影機	臺	1	18,500	18,500	教育部補助103年度購置互動式電子白板等科技學習輔具經費。
		筆記型電腦	臺	1	22,995	22,995	教育部補助103年度購置互動式電子白板等科技學習輔具經費。
		可調式阻力速度訓練器	臺	2	28,000	56,000	教育局學校設施改善準備補助，改善學校運動設施設備經費，內屬設備部分移列固定資產。
		橫跨肌力訓練台	臺	1	75,000	75,000	教育局學校設施改善準備補助，改善學校運動設施設備經費，內屬設備部分移列固定資產。
冰敷治療機	臺	1	19,000	19,000	教育局學校設施改善準備補助，改善學校運動設施設備經費，內屬設備部分移列固定資產。 103.11.21府授主事預字第10331529100號		

臺北市地方教育發展基金－臺北市北投區北投國民小學

補辦預算明細表

中華民國105年度

單位：新臺幣元

先行辦理 年 度	業務計畫 及用途別	項 目 名 稱	單 位	數 量	單 價	金 額	說 明
104	購置固定資產					21,000	
	購置什項設備					21,000	
		冷氣機(窗型2噸含防鏽處理)	架	1	21,000	21,000	為幼兒園教室空調設備老舊不堪 使用汰舊換新，所需經費擬由本 校其他準備金項下支應。
	建築及設備計畫					91,000	
	購置固定資產					41,000	
	購置什項設備					41,000	
		桌球桌	臺	1	22,000	22,000	為學務處設立桌球隊練習確實需 要，且具急迫及必要性，所需經 費擬由本校其他準備金項下支應
		收納櫃	座	1	19,000	19,000	為幼兒園教室收納確實需要，且 具急迫及必要性，所需經費擬由 本校其他準備金項下支應。
	購置固定資產					50,000	
	購置什項設備					50,000	
		窗型冷氣機(2.5噸)	臺	2	25,000	50,000	為校長室召開會議、招待外賓及 警衛值班室確實需要，且具急迫 及必要性，所需經費擬由本校其

臺北市地方教育發展基金－臺北市北投區北投國民小學

40501644-11

補辦預算明細表

中華民國105年度

單位：新臺幣元

先行辦理 年 度	業務計畫 及用途別	項 目 名 稱	單 位	數 量	單 價	金 額	說 明
							他準備金項下支應。

備註：各管理機關(構)依預算法第88條規定補辦預算，應確係不及編入年度預算，且因經營環境發生重大變遷或正常業務(含執行中央補助款項目)之確實需要，並經主管機關核轉本府核准先行辦理者；不具急迫性之事項，仍應儘可能納入預算辦理。

40501644-12

本 頁 空 白

主 要 表

臺北市地方教育發展基金－臺北市北投區北投國民小學

40501644-13

基金來源、用途及餘絀預計表

中華民國105年度

單位：新臺幣元

前年度決算數	科 目		本年度預算數	上年度預算數	比較增減(－)
	編 號	名 稱			
319,700,574	4	基金來源	275,108,878	270,378,131	4,730,747
7,200	43	勞務收入	569,000	605,000	-36,000
7,200	431	服務收入	569,000	605,000	-36,000
113,555	45	財產收入	105,661	96,321	9,340
47,785	451	財產處分收入	35,661	26,321	9,340
65,770	45Y	其他財產收入	70,000	70,000	
317,276,019	46	政府撥入收入	272,561,614	267,939,069	4,622,545
312,315,169	462	市庫撥款收入	272,561,614	267,939,069	4,622,545
4,960,850	46Y	政府其他撥入收入			
1,653,322	4S	教學收入	1,471,270	1,471,270	
1,653,322	4S1	學雜費收入	1,471,270	1,471,270	
650,478	4Y	其他收入	401,333	266,471	134,862
358	4YO	受贈收入	225	225	
650,120	4YY	雜項收入	401,108	266,246	134,862
306,815,896	5	基金用途	288,015,583	288,116,722	-101,139
252,536,634	53	國民教育計畫	231,854,810	236,753,527	-4,898,717
20,552,195	54	學前教育計畫	21,189,622	22,333,644	-1,144,022

臺北市地方教育發展基金－臺北市北投區北投國民小學

基金來源、用途及餘絀預計表

中華民國105年度

單位：新臺幣元

前年度決算數	科 目		本年度預算數	上年度預算數	比較增減(－)
	編 號	名 稱			
19,979,649	5L	一般行政管理計畫	23,245,958	23,592,486	-346,528
13,747,418	5M	建築及設備計畫	11,725,193	5,437,065	6,288,128
12,884,678	6	本期賸餘(短絀-)	-12,906,705	-17,738,591	4,831,886
19,392,043	71	期初基金餘額	14,538,130	18,973,296	-4,435,166
32,276,721	73	期末基金餘額	1,631,425	1,234,705	396,720

臺北市地方教育發展基金－臺北市北投區北投國民小學

40501644-15

現金流量預計表

中華民國105年度

單位：新臺幣元

項 目		本年度預算數	說 明
編 號	名 稱		
81	業務活動之現金流量		
811	本期賸餘(短絀－)	-12,906,705	
813	業務活動之淨現金流入(流出－)	-12,906,705	
82	其他活動之現金流量		
82Z	其他活動之淨現金流入(流出－)		
83	現金及約當現金之淨增(淨減－)	-12,906,705	
84	期初現金及約當現金	22,936,490	
85	期末現金及約當現金	10,029,785	

註：本表係採現金及約當現金基礎，包括現金及自投資日起3個月內到期或清償之債權證券。

40501644-16

本 頁 空 白

附 屬 表

臺北市地方教育發展基金－臺北市北投區北投國民小學

40501644-17

基金來源－服務收入明細表

中華民國105年度

單位：新臺幣元

前年度決算數	上年度預算數	科 目		本 年 度 預 算 數				說 明
		編 號	名 稱	單 位	數 量	單 價	金 額	
7,200	605,000		合計				569,000	
7,200	605,000	431	服務收入				569,000	較上年度預算數605,000元，減少36,000元。
				人、次	15x3	200	9,000	新進教師甄選報名費收入(收支對列)。
				人	800	700	560,000	暑期泳訓班學生票收入(收支對列)。

臺北市地方教育發展基金－臺北市北投區北投國民小學

基金來源－財產處分收入明細表

中華民國105年度

單位：新臺幣元

前年度決算數	上年度預算數	科 目		本 年 度 預 算 數				說 明
		編 號	名 稱	單 位	數 量	單 價	金 額	
47,785	26,321		合計				35,661	
47,785	26,321	451	財產處分收入				35,661	較上年度預算數26,321元，增加9,340元。
				年	1	35,661	35,661	財產報廢變賣收入。

臺北市地方教育發展基金－臺北市北投區北投國民小學

40501644-19

基金來源－其他財產收入明細表

中華民國105年度

單位：新臺幣元

前年度決算數	上年度預算數	科 目		本 年 度 預 算 數				說 明
		編 號	名 稱	單 位	數 量	單 價	金 額	
65,770	70,000		合計				70,000	
65,770	70,000	45Y	其他財產收入	年	1	70,000	70,000	較上年度預算數70,000元，無增減。 場地使用費收入(收支對列)。

臺北市地方教育發展基金－臺北市北投區北投國民小學

基金來源－市庫撥款收入明細表

中華民國105年度

單位：新臺幣元

前年度決算數	上年度預算數	科 目		本 年 度 預 算 數				說 明
		編 號	名 稱	單 位	數 量	單 價	金 額	
312,315,169	267,939,069		合計				272,561,614	
312,315,169	267,939,069	462	市庫撥款收入	年	1	272,561,614	272,561,614	較上年度預算數267,939,069元，增加4,622,545元。 市府補助款。

臺北市地方教育發展基金－臺北市北投區北投國民小學

40501644-21

基金來源－學雜費收入明細表

中華民國105年度

單位：新臺幣元

前年度決算數	上年度預算數	科 目		本 年 度 預 算 數				說 明
		編 號	名 稱	單 位	數 量	單 價	金 額	
1,653,322	1,471,270		合計				1,471,270	
1,653,322	1,471,270	4S1	學雜費收入				1,471,270	較上年度預算數1,471,270元，無增減。
				人、學期	62x2	2,955	366,420	全日班幼兒園雜費收入。
				人、學期	15x2	2,745	82,350	半日班幼兒園雜費收入。
				人、學期	62x2	7,000	868,000	全日班幼兒園學費收入。
				人、學期	15x2	5,150	154,500	半日班幼兒園學費收入。

臺北市地方教育發展基金－臺北市北投區北投國民小學

基金來源－受贈收入明細表

中華民國105年度

單位：新臺幣元

前年度決算數	上年度預算數	科 目		本 年 度 預 算 數				說 明
		編 號	名 稱	單 位	數 量	單 價	金 額	
358	225		合計				225	
358	225	4YO	受贈收入	年	1	225	225	較上年度預算數225元，無增減。 獎助學金專戶利息收入。

臺北市地方教育發展基金－臺北市北投區北投國民小學

40501644-23

基金來源－雜項收入明細表

中華民國105年度

單位：新臺幣元

前年度決算數	上年度預算數	科 目		本 年 度 預 算 數				說 明
		編 號	名 稱	單 位	數 量	單 價	金 額	
650,120	266,246		合計				401,108	
650,120	266,246	4YY	雜項收入				401,108	較上年度預算數266,246元，增加134,862元。
				年	1	1,500	1,500	工程招標圖書收入。
				年	1	399,608	399,608	其他雜項收入。

臺北市地方教育發展基金－臺北市北投區北投國民小學

基金用途－國民教育計畫明細表

中華民國105年度

單位：新臺幣元

前年度決算數	上年度預算數	科 目		本年度預算數				說 明
		編 號	名 稱	單 位	數 量	單 價	金 額	
252,536,634	236,753,527		合 計				231,854,810	
234,956,171	222,664,672	1	用人費用				218,613,716	
107,416,940	97,776,000	11	正式員額薪資				93,312,000	較上年度預算數97,776,000元，減少4,464,000元。
107,416,940	97,776,000	113	職員薪金				93,312,000	
				年	1	77,688,000	77,688,000	教師100人薪金(詳用人費用彙計表)。
				年	1	15,624,000	15,624,000	特教教師20人薪金(詳用人費用彙計表)。
5,517,125	3,691,112	12	聘僱及兼職人員薪資				3,790,860	較上年度預算數3,691,112元，增加99,748元。
499,896	476,652	121	聘用人員薪金				546,408	
				年	1	546,408	546,408	專任輔導人員1人薪金(詳聘用及約僱人員明細表)。
728,015	726,600	122	約僱職員薪金				813,792	
				年	1	813,792	813,792	約僱人員2人薪金(詳聘用及約僱人員明細表)。
4,289,214	2,487,860	124	兼職人員酬金				2,430,660	
				班、人、月	8x1x12	2,000	192,000	補校兼級任老師導師費。
				人、月	1x12	3,120	37,440	補校兼組長工作補助費。
				人、月	1x12	3,640	43,680	補校兼教務主任工作補助費。

臺北市地方教育發展基金－臺北市北投區北投國民小學

40501644-25

基金用途－國民教育計畫明細表

中華民國105年度

單位：新臺幣元

前年度決算數	上年度預算數	科 目		本年度預算數				說 明
		編 號	名 稱	單 位	數 量	單 價	金 額	
				人、月	1x12	2,500	30,000	補校兼辦人事工作兼職交通費。
				節	4,224	260	1,098,240	補校教師鐘點費。(12節*44週*8班=4,224節)
				人、月	1x12	3,000	36,000	補校兼校長工作補助費。
				人、月	1x12	2,500	30,000	補校兼辦會計工作兼職交通費。
				人、節	15x220	260	858,000	教師代課鐘點費，本校編制教師總人數134人，按9分之1計，編列15人，每人220節，總節數15人*220節=3,300節。
				節	234	450	105,300	體育班課後訓練及輔導教師、教練鐘點費。
606,603	617,555	13	超時工作報酬				602,955	較上年度預算數617,555元，減少14,600元。
559,403	607,955	131	加班費				600,555	
				年	1	532,795	532,795	不休假出勤加班費。
				人、小時	3x66	120	23,760	補習學校兼工友工作超時加班費。
				人、小時	1x96	185	17,760	專任輔導人員逾時加班費。
				人、小時	6x13	185	14,430	暑期泳訓班工作人員加班費(收支對列)。
				人、小時	2x5	185	1,850	教師甄選工作人員加班費(收支對列)。

臺北市地方教育發展基金－臺北市北投區北投國民小學

基金用途－國民教育計畫明細表

中華民國105年度

單位：新臺幣元

前年度決算數	上年度預算數	科 目		本年度預算數				說 明
		編 號	名 稱	單 位	數 量	單 價	金 額	
47,200	9,600	133	誤餐費	人、小時	1x83	120	9,960	校園場地開放工作人員加班費(收支對列)。
				人次	30	80	2,400	教師甄選工作人員誤餐費(收支對列)。
24,398,646	25,329,408	15	獎金				23,649,025	較上年度預算數25,329,408元，減少1,680,383元。
10,473,270	12,957,000	151	考績獎金				11,815,000	
13,925,376	12,372,408	152	年終獎金	年	1	9,211,000	9,211,000	依考績法規定核發之獎金。
				年	1	2,604,000	2,604,000	依考績法規定核發之獎金。
				年	1	9,711,000	9,711,000	依規定於年節加發之獎金。
				年	1	2,054,724	2,054,724	依規定於年節加發之獎金。
79,947,317	80,491,535	16	退休及卹償金	年	1	68,301	68,301	專任輔導人員依規定於年節加發之獎金。
				年	1		82,203,912	較上年度預算數80,491,535元，增加1,712,377元。
				年	1			
79,383,430	80,491,535	161	職員退休及離職金	年	1	6,374,160	6,374,160	提撥退撫基金。
				年	1	1,396,656	1,396,656	提撥退撫基金。
				年	1	808,395	808,395	退休人員年終慰問金。

臺北市地方教育發展基金－臺北市北投區北投國民小學

40501644-27

基金用途－國民教育計畫明細表

中華民國105年度

單位：新臺幣元

前年度決算數	上年度預算數	科 目		本年度預算數				說 明
		編 號	名 稱	單 位	數 量	單 價	金 額	
563,887		162	工員退休及離職金	年	1	69,865,440	69,865,440	退休人員月退休金，168人 *33,340元*12月=67,213,440元； 退休遺族月撫慰金，13人*17,000 元*12月=2,652,000元；合計 69,865,440元。 遺族年撫卹金(新增)。 專任輔導人員提撥離職儲金。 依規定提撥勞工退休準備金不足 之差額(新增)。
				年	1	194,387	194,387	
				年	1	32,784	32,784	
				年	1	3,532,090	3,532,090	
17,069,540	14,759,062	18	福利費				15,054,964	較上年度預算數14,759,062元， 增加295,902元。
11,061,706	8,653,152	181	分擔員工保險費	年	1	6,884,364	6,884,364	分攤公保、勞保、健保費。
				年	1	1,502,880	1,502,880	分攤公保、勞保、健保費。
				年	1	63,156	63,156	專任輔導人員分擔勞保、健保費。
219,404	153,000	183	傷病醫藥費				561,000	
				人	3	8,000	24,000	教職員健康檢查費。
				人	62	3,500	217,000	教職員健康檢查費。
				人	20	16,000	320,000	教職員健康檢查費。

臺北市地方教育發展基金－臺北市北投區北投國民小學

基金用途－國民教育計畫明細表

中華民國105年度

單位：新臺幣元

前年度決算數	上年度預算數	科 目		本年度預算數				說 明
		編 號	名 稱	單 位	數 量	單 價	金 額	
1,359,725	1,445,220	187	員工通勤交通費	人、月、段	20x10x2	630	1,746,360	幼教教師上下班交通費。
				人、月、段	15x12x2	630	252,000	教師上下班交通費(教師兼行政)。
				人、月、段	12x10x1	630	226,800	教師上下班交通費。
				人、月、段	73x10x2	630	75,600	教師上下班交通費。
				人、月、段	18x10x2	630	919,800	教師上下班交通費(特教班教師)。
				人、月、段	2x12x2	630	226,800	特教助理員上下班交通費。
				人、月、段	1x12x2	630	30,240	專任輔導人員上下班交通費。
				年	1	256,000	4,297,204	休假旅遊補助費。
				年	1	32,000	256,000	約僱人員(特教助理員)休假旅遊補助費。
				人、年	2x1	6,000	32,000	退休人員、教職員遺族三節慰問金。
4,428,705	4,507,690	18Y	其他福利費	人、年	106x1	6,000	12,000	退休人員三節慰問金。
				學期	2	434,617	636,000	退休人員子女教育補助費。
				年	1	121,720	869,234	結婚補助費(30,430元*2個月*2人編列)。
				年	1	354,250	121,720	喪葬補助費(35,425元*5個月*2
							354,250	

臺北市地方教育發展基金－臺北市北投區北投國民小學

40501644-29

基金用途－國民教育計畫明細表

中華民國105年度

單位：新臺幣元

前年度決算數	上年度預算數	科 目		本年度預算數				說 明
		編 號	名 稱	單位	數量	單價	金額	
				學期	2	1,000,000	2,000,000	人編列)。
				年	1	16,000	16,000	子女教育補助費(含學分補助費)。
9,243,684	7,522,921	2	服務費用				7,361,948	專任輔導人員休假旅遊補助費。
2,684,931	2,919,613	21	水電費				2,861,220	較上年度預算數2,919,613元，減少58,393元。
2,001,045	2,616,328	212	工作場所電費				2,583,601	
				年	1	1,887,131	1,887,131	班級電費。
				年	1	630,000	630,000	溫水游泳池燃料費(電費)。
				年	1	22,000	22,000	游泳池電費(游泳池水電清潔維護費)。
				年	1	24,470	24,470	暑期游泳訓練班電費補助費(室外)(收支對列)。
				年	1	20,000	20,000	校園場地開放電費(收支對列)。
683,886	303,285	214	工作場所水費				277,619	
				年	1	252,619	252,619	班級水費基本費。
				年	1	15,000	15,000	游泳池水費(游泳池水電清潔維護費)。
				年	1	10,000	10,000	暑期游泳訓練班水費補助費(室外)(收支對列)。

臺北市地方教育發展基金－臺北市北投區北投國民小學

基金用途－國民教育計畫明細表

中華民國105年度

單位：新臺幣元

前年度決算數	上年度預算數	科 目		本年度預算數				說 明
		編 號	名 稱	單 位	數 量	單 價	金 額	
146,176	81,300	23	旅運費				76,650	較上年度預算數81,300元，減少4,650元。
104,921	76,260	231	國內旅費				71,610	
				人、天	12x3	1,550	55,800	校外教學隨隊人員出差旅費。
				年	1	15,810	15,810	因公市外出差旅費(30班~59班按3人計)。
41,255	5,040	23Y	其他旅運費				5,040	
				人次	168	30	5,040	專任輔導人員外勤交通費。
39,020	16,800	24	印刷裝訂與廣告費				10,800	較上年度預算數16,800元，減少6,000元。
39,020	16,800	241	印刷及裝訂費				10,800	
				年	1	10,800	10,800	特教班教材印製(特教班班級業務費)。
2,175,452	2,164,000	25	修理保養及保固費				2,160,800	較上年度預算數2,164,000元，減少3,200元。
421,250	1,690,740	252	一般房屋修護費				1,693,080	
				年	1	1,653,080	1,653,080	學校校舍及其他建築物之修理： 1.建物年限16-30年：(白宮) 25,000*30班=750,000元 25,000*6班=150,000元(幼兒園) 2.建物年限31年以上：(明德樓左右側) 28,000*32班*(1+5%)=940,800元 3.

臺北市地方教育發展基金－臺北市北投區北投國民小學

40501644-31

基金用途－國民教育計畫明細表

中華民國105年度

單位：新臺幣元

前年度決算數	上年度預算數	科 目		本年度預算數				說 明
		編 號	名 稱	單 位	數 量	單 價	金 額	
				年	1	40,000	40,000	補校建物年限16-30年：13,000*8班=104,000元 以上合計編列1,653,080元(1,944,800元x85%=1,653,080元)。
124,651	199,600	255	機械及設備修護費	年	1	176,000	176,000	校園場地開放維護費(收支對列)。
				年	1	50,600	50,600	電腦設備維護及管理費(電腦專案計畫)。
				年	1	125,400	125,400	游泳池場地維護費(游泳池水電清潔維護費)。
1,629,551	273,660	257	什項設備修護費	年	1	291,720	291,720	各項教學設備及其他公用用具之保養維護(1,944,800元x15%=291,720元)。
	32,000	26	保險費				32,000	較上年度預算數32,000元，無增減。
	32,000	26Y	其他保險費				32,000	
				人	800	40	32,000	暑期游泳訓練班參加學員保險費(收支對列)。
3,153,312	1,195,378	27	一般服務費				1,227,548	較上年度預算數1,195,378元，增加32,170元。

臺北市地方教育發展基金－臺北市北投區北投國民小學

基金用途－國民教育計畫明細表

中華民國105年度

單位：新臺幣元

前年度決算數	上年度預算數	科 目		本年度預算數				說 明
		編 號	名 稱	單 位	數 量	單 價	金 額	
26,868	72,840	276	佣金、匯費、經理費及手續費	人、學期	1,270x2	18	45,720	委託超商代收學雜費手續費。
							45,720	
721,252	897,268	279	外包費	人、月	2x10	37,957	759,140	溫水游泳池救生員薪津(7、8月除外)。
				人、月	2x2	1,998	7,992	提撥暑期泳訓班救生員退休金(收支對列)。
				人、月	2x2	32,534	130,136	暑期泳訓班救生員薪津(收支對列)。
2,214,012	42,560	27D	計時與計件人員酬金	人、天、小時	1x40x8	133	42,560	暑期泳訓班工讀生薪津(收支對列)。
191,180	182,710	27F	體育活動費	人、年	100x1	2,000	200,000	文康活動費，本校編列教職員100人，每人編列2,000元。
				人、年	20x1	2,000	40,000	文康活動費，本校編列特教班教職員18人，約僱人員2人，合計20人，每人編列2,000元。
				人、年	1x1	2,000	2,000	文康活動費，本校編列專任輔導人員1人，每人編列2,000元。
1,044,793	1,113,830	28	專業服務費				992,930	較上年度預算數1,113,830元，減

臺北市地方教育發展基金－臺北市北投區北投國民小學

40501644-33

基金用途－國民教育計畫明細表

中華民國105年度

單位：新臺幣元

前年度決算數	上年度預算數	科 目		本年度預算數				說 明
		編 號	名 稱	單 位	數 量	單 價	金 額	
270,148	470,400	285	講課鐘點、稿費、出席審查及查詢費	節	2	1,600	3,200	少120,900元。
				節	12	1,200	14,400	性別平等教育宣導活動外聘專家學者講課鐘點費。
				節	6	1,600	9,600	教師專業成長暨行動研究聘請府內專家學者講課鐘點費(與主辦單位有隸屬關係)。
				節	20	1,600	32,000	國小家長教育成長暨志工培訓外聘專家學者講座鐘點費。
				節	11x12	600	79,200	辦理學生專題演講外聘專家學者講課鐘點費(國小學生活動費)。
				班、月節	14	1,600	22,400	特教班教材編輯費。
				節	596	500	298,000	特教班外聘專家學者講課鐘點費(特教班班級業務費)。
45,500	92,380	287	委託檢驗(定)試驗認證費	節	596	500	298,000	暑期游泳訓練班教練指導鐘點費(收支對列)。
				年	1	59,000	59,000	建築物公共安全檢查簽證及申報費(班級業務費)。
				年	1	33,380	33,380	學校消防安全檢測費(班級業務費)。

臺北市地方教育發展基金－臺北市北投區北投國民小學

基金用途－國民教育計畫明細表

中華民國105年度

單位：新臺幣元

前年度決算數	上年度預算數	科 目		本年度預算數				說 明
		編 號	名 稱	單 位	數 量	單 價	金 額	
2,000	28,550	289	試務甄選費	年	1	4,750	4,750	費)。 教師甄選試務費用(收支對列)。
25,030	36,000	28A	電子計算機軟體服務費					
702,115	486,500	28Y	其他	人、月	1x9	500	437,000	4,500 學童午餐指導費(幼兒園教保員1人)。
				班、人、月	8x2x9	500	72,000	72,000 學童午餐指導費(幼兒園，含特幼2班)。
				班、人、月	3x2x9	500	27,000	27,000 學童午餐指導費(特教3班)。
				年	1	20,000	20,000	20,000 學生輔導指導費。
				人、月	16x9	500	72,000	72,000 工作人員午餐指導費。
				年	1	12,000	12,000	12,000 學童保健牙醫檢查費。
				班、人、月	51x1x9	500	229,500	229,500 學童午餐指導費。
4,628,420	2,708,540	3	材料及用品費				2,433,750	2,433,750
1,239,431	888,640	31	使用材料費				709,800	709,800 較上年度預算數888,640元，減少178,840元。
1,239,431	888,640	315	設備零件	批	1	6,800	709,800	709,800 性別平等教育宣導活動用視聽教學器材。
							6,800	6,800

臺北市地方教育發展基金－臺北市北投區北投國民小學

40501644-35

基金用途－國民教育計畫明細表

中華民國105年度

單位：新臺幣元

前年度決算數	上年度預算數	科 目		本年度預算數				說 明
		編 號	名 稱	單 位	數 量	單 價	金 額	
				年	1	126,500	126,500	教學電腦耗材及零組件等費用(電腦專案計畫)。
				學期	2	44,000	88,000	體育班訓練用器材、用品服裝等。
				個	1	5,000	5,000	活動式白板(教務處)(由班級設備費移列)(新增)。
				幅	1	2,000	2,000	大幅世界地圖(教務處)(由班級設備費移列)(新增)。
				座	8	7,500	60,000	電動式升降布幕(教務處)(由班級設備費移列)(新增)。
				批	1	16,000	16,000	資優班圖書教材(輔導室)(由特教設備費移列)(新增)。
				批	1	26,000	26,000	潛能班教學教材教具(輔導室)(由特教設備費移列)(新增)。
				批	1	26,000	26,000	潛能班知動教材教具(輔導室)(由特教設備費移列)(新增)。
				批	1	12,000	12,000	潛能班視聽圖書教材教具(輔導室)(由特教設備費移列)(新增)。
				批	1	24,000	24,000	可愛班休閒教育教材教具(輔導室)(由特教設備費移列)(新增)。
				批	1	24,000	24,000	可愛班課桌椅(輔導室)(由特教設備費移列)(新增)。

臺北市地方教育發展基金－臺北市北投區北投國民小學

基金用途－國民教育計畫明細表

中華民國105年度

單位：新臺幣元

前年度決算數	上年度預算數	科 目		本年度預算數				說 明
		編 號	名 稱	單位	數量	單價	金額	
				個	100	60	6,000	樂樂棒球(學生事務處)(由班級設備費移列)(新增)。
				臺	6	800	4,800	泳池吹風機(學生事務處)(由班級設備費移列)(新增)。
				臺	4	2,091	8,364	雙開門上下公文櫃(人事室)(由班級設備費移列)(新增)。
				臺	1	9,000	9,000	除草機軟管背式43cc(總務處)(新增)。
				支	4	2,875	11,500	新購低音直笛(學生事務處)(新增)。
				個	60	200	12,000	桌球拍(學生事務處)(由班級設備費移列)(新增)。
				架	7	1,748	12,236	16吋立扇(頂樓教室)(新增)。
				張	2	1,400	2,800	迴轉椅(校警室)(新增)。
				班、年	36x1	6,300	226,800	電腦設備耗材及零組件等費用(有上電腦課班級*6,300元)(電腦專案計畫)。
3,388,989	1,819,900	32	用品消耗				1,723,950	較上年度預算數1,819,900元，減少95,950元。
5,094	42,600	321	辦公(事務)用品				36,600	
				年	1	10,600	10,600	教師專業成長暨行動研究用文具等(含特教、輔導、環教、生命

臺北市地方教育發展基金－臺北市北投區北投國民小學

40501644-37

基金用途－國民教育計畫明細表

中華民國105年度

單位：新臺幣元

前年度決算數	上年度預算數	科 目		本年度預算數				說 明
		編 號	名 稱	單 位	數 量	單 價	金 額	
				年	1	400	400	等專題進修暨相關刊物出版。
				年	1	25,600	25,600	國小家長教育成長暨志工培訓文具用品紙張。
12,118	13,000	322	報章什誌	年	1	13,000	13,000	特教班文具用品影印耗材等(特教班班級業務費)。
				年	1	13,000	13,000	訂閱學生閱讀之報章雜誌(國小學生活動費)。
50,000		325	服裝					
16,041	14,720	328	醫療用品(非醫療院所使用)				13,370	
				年	1	13,370	13,370	學童保健藥品(30班以下基數5,000元,30班以上每超過1班,增加270元,270元X31班+5,000元=13,370元)。
3,305,736	1,749,580	32Y	其他				1,660,980	
				班、年	59x1	13,820	815,380	普通班級(含補校)教學材料費。
				年	1	146,400	146,400	辦理校內活動、比賽及參加各項團隊比賽、活動等經費(國小學生活動費)。
				年	1	30,000	30,000	課後社團活動費。
				年	1	100,070	100,070	消毒水、清潔用品等衛生器材費

臺北市地方教育發展基金－臺北市北投區北投國民小學

基金用途－國民教育計畫明細表

中華民國105年度

單位：新臺幣元

前年度決算數	上年度預算數	科 目		本年度預算數				說 明
		編 號	名 稱	單 位	數 量	單 價	金 額	
				班、年	49x1	3,150	154,350	(班級業務費)。
				班、年	9x1	13,820	124,380	班級專用垃圾袋(班級業務費)。
				年	1	97,700	97,700	特教班教學教材費。
				年	1	60,000	60,000	體育班參加比賽及移地訓練費用。
				年	1	32,000	32,000	體育班運動傷害防護器材、藥品等。
				年	1	100,700	100,700	游泳池消毒劑(游泳池水電清潔維護費)。
				年	1	100,700	100,700	運動會經費(按每班300元計算，另加基數80,000元，300元x69班+80,000元=100,700元)。
959,500	90,000	4	租金、償債與利息				102,000	
959,500	90,000	44	交通及運輸設備租金				96,000	較上年度預算數90,000元，增加6,000元。
959,500	90,000	442	車租				96,000	
				年	1	90,000	90,000	參加各項比賽、活動租車費及交通費(國小學生活動費)。
				年	1	6,000	6,000	教學活動租車費(特教班班級業務費)(新增)。
		45	什項設備租金				6,000	新增項目

臺北市地方教育發展基金－臺北市北投區北投國民小學

40501644-39

基金用途－國民教育計畫明細表

中華民國105年度

單位：新臺幣元

前年度決算數	上年度預算數	科 目		本年度預算數				說 明
		編 號	名 稱	單 位	數 量	單 價	金 額	
		451	什項設備租金	月	12	500	6,000 6,000	電錶月租費(班級業務費)(新增)
2,222,124	3,420,894	7	會費、捐助、補助、分攤、 照護、救濟與交流活動 費				3,001,096	
5,700		72	捐助、補助與獎助					
5,700		726	獎助學員生給與					
2,216,424	3,420,894	74	補貼(償)、獎勵、慰問、 照護與救濟				3,001,096	較上年度預算數3,420,894元，減少419,798元。
2,216,424	3,420,894	74Y	其他	人、天	300x200	50	3,000,000	清寒學生餐費補助。
				人、年	8x1	137	1,096	教職員工流感疫苗接種經費(集中式特教班3班*2人，特教助理員2人)。
526,735	346,500	9	其他				342,300	
526,735	346,500	91	其他支出				342,300	較上年度預算數346,500元，減少4,200元。
526,735	346,500	91Y	其他	人、學期	1,407x2	50	342,300 140,700	班級自治費。
				班、年	9x1	5,600	50,400	國小游泳檢測未通過學生暑期游

40501644-40

臺北市地方教育發展基金－臺北市北投區北投國民小學

基金用途－國民教育計畫明細表

中華民國105年度

單位：新臺幣元

前年度決算數	上年度預算數	科 目		本年度預算數				說 明
		編 號	名 稱	單 位	數 量	單 價	金 額	
				人、週、次	6x40x10	63	151,200	泳訓練班報名費。 執行學生路隊安全導護費及志工 保險費(63元*40週*10次*6人)。

臺北市地方教育發展基金－臺北市北投區北投國民小學

40501644-41

基金用途－學前教育計畫明細表

中華民國105年度

單位：新臺幣元

前年度決算數	上年度預算數	科 目		本年度預算數				說 明
		編 號	名 稱	單 位	數 量	單 價	金 額	
20,552,195	22,333,644		合 計				21,189,622	
18,562,896	22,123,354	1	用人費用				20,919,070	
13,167,414	16,225,860	11	正式員額薪資				15,241,860	較上年度預算數16,225,860元，減少984,000元。
12,795,954	14,161,860	113	職員薪金	年	1	11,497,860	11,497,860	教師14人薪金(含園主任1人、教保員1人、導師12人)(詳用人費用彙計表)。
				年	1	2,832,000	2,832,000	特教教師4人薪金(詳用人費用彙計表)。
371,460	2,064,000	114	工員工資	年	1	912,000	912,000	廚工2人工資(詳用人費用彙計表)。
76,109	43,733	13	超時工作報酬				43,733	較上年度預算數43,733元，無增減。
76,109	43,733	131	加班費	年	1	43,733	43,733	不休假出勤加班費。
3,015,897	3,020,233	15	獎金				2,897,233	較上年度預算數3,020,233元，減少123,000元。
1,448,405	992,000	151	考績獎金	年	1	992,000	992,000	依考績法規定核發之獎金。

臺北市地方教育發展基金－臺北市北投區北投國民小學

基金用途－學前教育計畫明細表

中華民國105年度

單位：新臺幣元

前年度決算數	上年度預算數	科 目		本年度預算數				說 明
		編 號	名 稱	單 位	數 量	單 價	金 額	
1,567,492	2,028,233	152	年終獎金	年	1	1,551,233	1,905,233	依規定於年節加發之獎金。
				年	1	354,000	354,000	依規定於年節加發之獎金。
1,102,395	1,285,776	16	退休及卹償金				1,270,224	較上年度預算數1,285,776元，減少15,552元。
1,098,681	1,215,216	161	職員退休及離職金	年	1	1,016,784	1,241,424	提撥退撫基金。
				年	1	224,640	224,640	提撥退撫基金。
3,714	70,560	162	工員退休及離職金	年	1	28,800	28,800	提撥勞工退休準備金。
1,201,081	1,547,752	18	福利費				1,466,020	較上年度預算數1,547,752元，減少81,732元。
1,153,081	1,483,752	181	分擔員工保險費	年	1	1,151,328	1,399,440	分攤公保、勞保、健保費。
				年	1	248,112	248,112	分攤公保、勞保、健保費。
		183	傷病醫藥費	人	3	860	2,580	幼兒園教保人員健康檢查費(新增)。
48,000	64,000	18Y	其他福利費	年	1	64,000	64,000	休假旅遊補助費。
476,909	24,200	2	服務費用				40,000	

臺北市地方教育發展基金－臺北市北投區北投國民小學

40501644-43

基金用途－學前教育計畫明細表

中華民國105年度

單位：新臺幣元

前年度決算數	上年度預算數	科 目		本年度預算數				說 明
		編 號	名 稱	單位	數量	單價	金額	
460,909	24,200	27	一般服務費				40,000	較上年度預算數24,200元，增加15,800元。
437,919		27D	計時與計件人員酬金				40,000	
22,990	24,200	27F	體育活動費	人、年	20x1	2,000	40,000	文康活動費，本校編列幼兒園教職員18人，廚工2人，合計20人，每人編列2,000元。
16,000		28	專業服務費					
16,000		285	講課鐘點、稿費、出席審查及查詢費					
878,489	168,000	3	材料及用品費				180,000	
67,323	70,400	31	使用材料費				82,400	較上年度預算數70,400元，增加12,000元。
67,323	70,400	315	設備零件	組	1	9,000	9,000	扮演服裝(由幼兒園設備費移列)(新增)。
				組	1	6,000	6,000	娃娃家櫃子(由幼兒園設備費移列)(新增)。
				個	1	3,000	3,000	耳溫槍(由幼兒園設備費移列)(新增)。
				組	2	6,300	12,600	益智區玩具(由幼兒園設備費移列)(新增)。

臺北市地方教育發展基金－臺北市北投區北投國民小學

基金用途－學前教育計畫明細表

中華民國105年度

單位：新臺幣元

前年度決算數	上年度預算數	科 目		本年度預算數				說 明
		編 號	名 稱	單位	數量	單價	金額	
				輛	4	3,000	12,000	腳踏車(由幼兒園設備費移列)(新增)。
				組	2	1,700	3,400	木製教具(由幼兒園設備費移列)(新增)。
				張	1	1,500	1,500	幼教桌(由幼兒園資源班設備費移列)(新增)。
				個	2	1,450	2,900	木製教具(由幼兒園資源班設備費移列)(新增)。
				張	40	360	14,400	幼教椅(由幼兒園設備費移列)(新增)。
				張	4	1,500	6,000	幼教桌(由幼兒園設備費移列)(新增)。
				組	3	1,600	4,800	搖搖馬(由幼兒園資源班設備費移列)(新增)。
				組	1	2,600	2,600	小小醫護診所(由幼兒園資源班設備費移列)(新增)。
				組	1	4,200	4,200	娃娃家單門玩具冰箱(由幼兒園資源班設備費移列)(新增)。
811,166	97,600	32	用品消耗				97,600	較上年度預算數97,600元，無增減。
672		321	辦公(事務)用品					
810,494	97,600	32Y	其他				97,600	

臺北市地方教育發展基金－臺北市北投區北投國民小學

40501644-45

基金用途－學前教育計畫明細表

中華民國105年度

單位：新臺幣元

前年度決算數	上年度預算數	科 目		本年度預算數				說 明
		編 號	名 稱	單 位	數 量	單 價	金 額	
				班、年	6x1	7,200	43,200	幼兒園垃圾袋費用、消毒藥水、衛生清潔用品費、衛生紙及教室佈置費(班級業務費)。
				年	1	14,400	14,400	特幼班文具用品影印耗材等(特幼班班級業務費)。
				年	1	40,000	40,000	性別平等重點學校活動費。
25,095	18,090	7	會費、捐助、補助、分攤、照護、救濟與交流活動費				50,552	
25,095	18,090	74	補貼(償)、獎勵、慰問、照護與救濟				50,552	較上年度預算數18,090元，增加32,462元。
25,095	18,090	74Y	其他				50,552	
				人、月	1x2	2,010	4,020	危機家庭幼生餐點費補助。
				人、學期	2x2	11,633	46,532	低收入戶家庭幼生月費補助。
608,806		9	其他					
608,806		91	其他支出					
608,806		91Y	其他					

臺北市地方教育發展基金－臺北市北投區北投國民小學

基金用途－一般行政管理計畫明細表

中華民國105年度

單位：新臺幣元

前年度決算數	上年度預算數	科 目		本年度預算數				說 明
		編 號	名 稱	單 位	數 量	單 價	金 額	
19,979,649	23,592,486		合 計				23,245,958	
18,630,186	22,090,226	1	用人費用				21,672,638	
12,178,434	14,580,000	11	正式員額薪資				14,376,000	較上年度預算數14,580,000元，減少204,000元。
9,135,650	10,728,000	113	職員薪金	年	1	10,860,000	10,860,000	職員15人薪金(詳用人費用彙計表)。
1,981,089	2,604,000	114	工員工資	年	1	2,268,000	2,268,000	工員7人工資(詳用人費用彙計表)。
1,061,695	1,248,000	115	警餉	年	1	1,248,000	1,248,000	校警2人薪金(詳用人費用彙計表)。
533,602	810,066	13	超時工作報酬				708,498	較上年度預算數810,066元，減少101,568元。
533,602	810,066	131	加班費	年	1	615,998	615,998	不休假出勤加班費。
				人、小時	10x50	185	92,500	校園安全校內同仁例假日人力支援(統籌業務費)。
3,205,431	3,501,500	15	獎金				3,438,000	較上年度預算數3,501,500元，減少63,500元。

臺北市地方教育發展基金－臺北市北投區北投國民小學

40501644-47

基金用途－一般行政管理計畫明細表

中華民國105年度

單位：新臺幣元

前年度決算數	上年度預算數	科 目		本年度預算數				說 明
		編 號	名 稱	單位	數量	單價	金額	
1,550,062	1,679,000	151	考績獎金	年	1	1,641,000	1,641,000	依考績法規定核發之考績。
1,655,369	1,822,500	152	年終獎金	年	1	1,797,000	1,797,000	依規定於年節加發之獎金。
1,004,312	1,137,960	16	退休及卹償金				1,126,776	較上年度預算數1,137,960元，減少11,184元。
793,511	1,007,760	161	職員退休及離職金	年	1	1,013,376	1,013,376	提撥退撫基金。
210,801	130,200	162	工員退休及離職金	年	1	113,400	113,400	提撥勞工退休準備金。
1,708,407	2,060,700	18	福利費				2,023,364	較上年度預算數2,060,700元，減少37,336元。
1,202,928	1,396,980	181	分擔員工保險費	年	1	1,390,764	1,390,764	分攤公保、勞保、健保費。
176,727	279,720	187	員工通勤交通費	人、月、段	11x12x1	630	83,160	職員、技工、工友上下班交通費。
				人、月、段	12x12x2	630	181,440	職員、技工、工友上下班交通費。
328,752	384,000	18Y	其他福利費	年	1	368,000	368,000	休假旅遊補助費。

臺北市地方教育發展基金－臺北市北投區北投國民小學

基金用途－一般行政管理計畫明細表

中華民國105年度

單位：新臺幣元

前年度決算數	上年度預算數	科 目		本年度預算數				說 明
		編 號	名 稱	單位	數量	單價	金額	
866,790	965,040	2	服務費用				982,000	
218,590	269,040	27	一般服務費				286,000	較上年度預算數269,040元，增加16,960元。
195,600	240,000	279	外包費				240,000	
				人、年	6x1	40,000	240,000	消化超額職工(工友)業務外包費。
22,990	29,040	27F	體育活動費				46,000	
				人、年	23x1	2,000	46,000	文康活動費，本校編列教職員15人，校警2人，工員6人，合計23人，每人編列2,000元。
522,225	570,000	28	專業服務費				570,000	較上年度預算數570,000元，無增減。
522,225	570,000	28Y	其他				570,000	
				年	1	570,000	570,000	校園安全機械定點、機動巡邏等保全費用。
125,975	126,000	29	公共關係費				126,000	較上年度預算數126,000元，無增減。
125,975	126,000	291	公共關係費				126,000	
				月	12	10,500	126,000	校長特別費。
482,673	537,220	3	材料及用品費				591,320	
482,673	537,220	32	用品消耗				591,320	較上年度預算數537,220元，增

臺北市地方教育發展基金－臺北市北投區北投國民小學

40501644-49

基金用途－一般行政管理計畫明細表

中華民國105年度

單位：新臺幣元

前年度決算數	上年度預算數	科 目		本年度預算數				說 明
		編 號	名 稱	單 位	數 量	單 價	金 額	
464,073	531,400	321	辦公(事務)用品	年	1	585,500	585,500	加54,100元。 統籌業務費計算如下：普通班49班、體育班2班、集中式特教班3班、附設幼兒園6班、特幼班1班，1,290元x15班x12月＝232,200元，810元x15班x12月＝145,800元，640元x31班x12月＝238,080元，補校8班，645元x8班x12月＝61,920元，以上合計678,000元，除依實際需求移列加班費92,500元外，其餘如列數
16,800	5,820	325	服裝	人、套	2x1	1,500	3,000	校警夏服(成立第31年)。
				人、雙	2x1	1,100	2,200	校警皮鞋。
				雙	2	100	200	校警襪子。
				人、年	2x1	210	420	校警服裝配備。
1,800		32Y	其他					

臺北市地方教育發展基金－臺北市北投區北投國民小學

基金用途－建築及設備計畫明細表

中華民國105年度

單位：新臺幣元

前年度決算數	上年度預算數	科 目		本年度預算數				說 明
		編 號	名 稱	單 位	數 量	單 價	金 額	
13,747,418	5,437,065		合計				11,725,193	
13,747,418	5,437,065	5	購建固定資產、無形資產及非理財目的之長期投資				11,725,193	
1,979,222	1,878,760	51	購置固定資產				1,938,500	
1,979,222	1,878,760		一般建築及設備計畫				1,938,500	新增。
378,536	308,260		班級設備				437,500	
211,498	70,500	514	購置機械及設備				31,500	
				臺	1	16,500	16,500	新購碎紙機(學生事務處)。
				臺	1	15,000	15,000	新購數位攝影機(教務處)。
25,500	65,000	515	購置交通及運輸設備				15,000	
				組	1	15,000	15,000	新購無線麥克風系統(教務處)。
141,538	172,760	516	購置什項設備				391,000	
				臺	2	13,000	26,000	新購低階數位類單眼相機(教務處)。
				臺	1	52,000	52,000	新購游泳衣櫃(學生事務處)。
				臺	1	18,000	18,000	汰舊換新冷氣機(窗型2噸)(輔導

臺北市地方教育發展基金－臺北市北投區北投國民小學

40501644-51

基金用途－建築及設備計畫明細表

中華民國105年度

單位：新臺幣元

前年度決算數	上年度預算數	科 目		本年度預算數				說 明
		編 號	名 稱	單 位	數 量	單 價	金 額	
				臺	1	18,000	18,000	汰舊換新冷氣機(窗型2噸)(人事室)。
				臺	1	18,000	18,000	汰舊換新冷氣機(窗型2噸)(會計室)。
				臺	1	23,000	23,000	汰舊換新冷氣機(1對1分離式4KW)(總務處)。
				臺	1	23,000	23,000	汰舊換新冷氣機(1對1分離式4KW)(警衛室)。
				臺	2	23,000	46,000	新購飲水機冰溫熱三用(總務處)。
				臺	1	11,000	11,000	新購護貝機(學生事務處)。
				組	1	96,000	96,000	新購泳池防滑墊(學生事務處)。
				臺	1	40,000	40,000	新購電動雙孔鑽孔機(會計室)。
				架	2	10,000	20,000	新購電子琴(學生事務處)。
80,000	266,500		學校設備				246,000	
	266,500	514	購置機械及設備				246,000	
80,000		516	購置什項設備	臺	12	20,500	246,000	汰舊換新單槍投影機。

臺北市地方教育發展基金－臺北市北投區北投國民小學

基金用途－建築及設備計畫明細表

中華民國105年度

單位：新臺幣元

前年度決算數	上年度預算數	科 目		本年度預算數				說 明
		編 號	名 稱	單位	數量	單價	金額	
11,000	48,000		特殊班設備				32,000	
	16,000	514	購置機械及設備	批	1	16,000	16,000	新購天文觀測影像教材(資優班)
11,000	32,000	516	購置什項設備	件	1	16,000	16,000	新購重力毯5磅(特幼班)。
1,239,028	1,210,000		資訊設備				1,173,000	
1,239,028	1,210,000	514	購置機械及設備	年	1	253,000	253,000	汰舊換新電腦周邊設備及零組件(電腦專案計畫)。
				部	40	23,000	920,000	汰舊換新個人電腦(電腦專案計畫)。
64,988	46,000		幼兒園設備				50,000	
35,000		514	購置機械及設備					
29,988	46,000	516	購置什項設備	組	2	17,000	34,000	新購社會扮演設備(幼兒園)。

臺北市地方教育發展基金－臺北市北投區北投國民小學

40501644-53

基金用途－建築及設備計畫明細表

中華民國105年度

單位：新臺幣元

前年度決算數	上年度預算數	科 目		本年度預算數				說 明
		編 號	名 稱	單 位	數 量	單 價	金 額	
205,670			校園設備	組	1	16,000	16,000	新購軟墊閱讀角沙發(幼兒園)。
205,670		514	購置機械及設備					
		52	購置無形資產				36,000	
			一般建築及設備計畫				36,000	新增。
			資訊設備				36,000	
		521	購置電腦軟體				36,000	
				年	1	36,000	36,000	各學年教學用套裝軟體(電腦專案計畫)。
11,768,196	3,558,305	58	遞延支出(臺北市地方教育發展基金及臺北市臺北都會區捷運固定資產重置基金專用)				9,750,693	
11,768,196	3,558,305		一般建築及設備計畫				9,750,693	新增。
			至善樓電源改善工程				2,409,156	
		582	其他遞延支				2,409,156	

臺北市地方教育發展基金－臺北市北投區北投國民小學

基金用途－建築及設備計畫明細表

中華民國105年度

單位：新臺幣元

前年度決算數	上年度預算數	科 目		本年度預算數				說 明
		編 號	名 稱	單 位	數 量	單 價	金 額	
			出				2,230,700	一、施工費
				盤	26	7,500	195,000	各改善之教室或場所內設電源盤。
				式	1	30,000	30,000	既有系統拆除及廢棄物處理。
				式	1	15,000	15,000	既有系統拆除及廢棄物處理。
				式	1	70,000	70,000	系統幹線調整設置(含梯間開關箱)。
				間	5	5,500	27,500	既設冷氣系統教室內配管線整修。
				間	5	7,000	35,000	教室內設電源盤。
				層	5	12,000	60,000	走廊梯間照明設備及配線更新改接調整。
				間	1	25,000	25,000	零散空間及地下室出線口及配線改善。
				公尺	200	250	50,000	各類配線整理進入線槽(必要時更新配線或增加線槽遮蔽)。
				公尺	300	2,000	600,000	含110V及220V主次幹線。
				公尺	80	4,000	320,000	外管線開挖及復原。
				組	5	20,000	100,000	梯間各層分盤更新(含盤內開關及設備)。

臺北市地方教育發展基金－臺北市北投區北投國民小學

40501644-55

基金用途－建築及設備計畫明細表

中華民國105年度

單位：新臺幣元

前年度決算數	上年度預算數	科 目		本年度預算數				說 明		
		編 號	名 稱	單 位	數 量	單 價	金 額			
		582	視聽中心座椅 地板整修工程 其他遞延支 出	公尺	215	2,400	516,000	新設PVC線槽(含立管段及地下層)。		
				間	24	7,800	187,200	室內照明及插座出線口及配線改		
				式	1	133,842	133,842	二、委託技術服務費(總包價法)		
				式	1	44,614	44,614	三、工程管理費(按施工費2%提列)。		
								1,140,480		
								1,140,480		
								1,056,000	一、施工費	
						張	264	3,000	792,000	座椅更換(含拆運)。
						平方公尺	440	250	110,000	地坪自平水泥打底。
						平方公尺	440	350	154,000	PVC地坪(含拆運)。
				式	1	63,360	63,360	二、委託技術服務費(總包價法)		
				式	1	21,120	21,120	三、工程管理費(按施工費2%提列)。		
			行政大樓廁所 整修工程				4,567,752			

臺北市地方教育發展基金－臺北市北投區北投國民小學

基金用途－建築及設備計畫明細表

中華民國105年度

單位：新臺幣元

前年度決算數	上年度預算數	科 目		本年度預算數				說 明
		編 號	名 稱	單位	數量	單價	金額	
		581	遞延修繕房 屋建築支出				4,567,752	
							4,229,400	一、施工費
				個	4	2,300	9,200	蓮蓬頭(含管線)。
				間	4	29,400	117,600	無障礙廁所附屬設備(拉門、扶手、呼救鈴、傾斜明鏡)、(含拆除運棄、配管安裝)。
				個	4	5,250	21,000	拖布盆(含拆除運棄、配管安裝及水龍頭)。
				座	16	21,000	336,000	洗手台組(含拆除運棄、配管安裝、明鏡及水龍頭)。
				間	64	15,750	1,008,000	隔間(含拆除運棄、隔間門版)。
				個	16	10,950	175,200	大便器(含拆除運棄、配管安裝)(坐式)。
				片	32	2,210	70,720	小便器擣擺(含拆除運棄)。
				個	32	5,250	168,000	小便器電子式沖水感應器(含拆除運棄、配管安裝)。
				個	32	7,880	252,160	小便器(含拆除運棄、配管安裝)。
				臺	4	6,500	26,000	熱水器(防爆、防漏全自動)。
				平方公尺	200	630	126,000	廁所照明燈具(含拆除運棄、開

臺北市地方教育發展基金－臺北市北投區北投國民小學

40501644-57

基金用途－建築及設備計畫明細表

中華民國105年度

單位：新臺幣元

前年度決算數	上年度預算數	科 目		本年度預算數				說 明		
		編 號	名 稱	單位	數量	單價	金額			
		581	活動中心廁所 整修工程 遞延修繕房 屋建築支出	平方公尺	200	630	126,000	關、電線抽換及抽風設備。		
				平方公尺	200	1,470	294,000	天花板(含拆除運棄、防焰、防 潮)。		
				平方公尺	750	1,360	1,020,000	地面(含拆除運棄、防水處理)。		
				個	48	9,990	479,520	牆面(含拆除運棄、防水處理)。		
				式	1	253,764	253,764	大便器(含拆除運棄、配管安裝) (蹲式)。		
				式	1	84,588	84,588	二、委託技術服務費(總包價法) 。		
								三、工程管理費(按施工費2%提 列)。		
								1,633,305		
								1,633,305		
								1,512,320	一、施工費	
						個	2	2,300	4,600	蓮蓬頭(含管線)。
						個	2	5,250	10,500	拖布盆(含拆除運棄、配管安裝 及水龍頭)。
				片	8	2,210	17,680	小便器擣擺(含拆除運棄)。		
				個	8	5,250	42,000	小便器電子式沖水感應器(含拆		

臺北市地方教育發展基金－臺北市北投區北投國民小學

40501644-59

基金用途－建築及設備計畫明細表

中華民國105年度

單位：新臺幣元

前年度決算數	上年度預算數	科 目		本年度預算數				說 明
		編 號	名 稱	單位	數量	單價	金額	
11,768,196	3,558,305		校園整修工程	式	1	30,246	30,246	法)。
11,768,196	3,558,305	581	遞延修繕房 屋建築支出					三、工程管理費(按施工費2%提 列)。

40501644-60

本 頁 空 白

參 考 表

臺北市地方教育發展基金－臺北市北投區北投國民小學

40501644-61

預計平衡表

中華民國105年12月31日

單位：新臺幣元

103年(前年)12月31日		科 目		105年12月31日		104年(上年)12月31日			比較 增減(-)	
決 算 數		編 號	名 稱	預 計 數		預 計 數	調整數(±)	調整後預計數		
金 額	%			金 額	%			金 額		%
4,454,135,855	100.00		資產合計	4,423,490,559	100.00	3,746,020,530	690,376,734	4,436,397,264	100.00	-12,906,705
4,454,135,855	100.00	1	資產	4,423,490,559	100.00	3,746,020,530	690,376,734	4,436,397,264	100.00	-12,906,705
40,989,561	0.92	11	流動資產	10,344,265	0.23	8,535,395	14,715,575	23,250,970	0.52	-12,906,705
40,675,081	0.91	111	現金	10,029,785	0.23	8,176,395	14,760,095	22,936,490	0.51	-12,906,705
40,675,081	0.91	1112	銀行存款	10,029,785	0.23	8,176,395	14,760,095	22,936,490	0.51	-12,906,705
14,480	0.00	113	應收款項	14,480	0.00		14,480	14,480	0.00	
14,480	0.00	113Y	其他應收款	14,480	0.00	*	14,480	14,480	0.00	
300,000	0.01	115	預付款項	300,000	0.00	359,000	-59,000	300,000	0.01	
300,000	0.01	1154	預付費用	300,000	0.00	359,000	-59,000	300,000	0.01	
3,479,667	0.08	12	投資、長期應收款項、貸墊款及準備金	3,479,667	0.08	3,309,401	170,266	3,479,667	0.08	
3,479,667	0.08	124	準備金	3,479,667	0.08	3,309,401	170,266	3,479,667	0.08	
1,903,511	0.04	1241	退休及離職準備金	1,903,511	0.04	2,074,696	-171,185	1,903,511	0.04	
1,576,156	0.04	124Y	其他準備金	1,576,156	0.04	1,234,705	341,451	1,576,156	0.04	
4,409,666,627	99.00	13	其他資產	4,409,666,627	99.69	3,734,175,734	675,490,893	4,409,666,627	99.40	
4,409,666,627	99.00	131	什項資產	4,409,666,627	99.69	3,734,175,734	675,490,893	4,409,666,627	99.40	
4,409,666,627	99.00	1316	代管資產	4,409,666,627	99.69	3,734,175,734	675,490,893	4,409,666,627	99.40	
4,454,135,855	100.00		負債及基金餘額合計	4,423,490,559	100.00	3,746,020,530	690,376,734	4,436,397,264	100.00	-12,906,705
4,421,859,134	99.28	2	負債	4,421,859,134	99.96	3,744,785,825	677,073,309	4,421,859,134	99.67	
8,952,837	0.21	21	流動負債	8,952,837	0.20	6,717,806	2,235,031	8,952,837	0.20	
8,952,837	0.21	212	應付款項	8,952,837	0.20	6,717,806	2,235,031	8,952,837	0.20	
8,952,837	0.21	2123	應付代收款	8,952,837	0.20	6,427,213	2,525,624	8,952,837	0.20	
		2129	應付工程款			286,000	-286,000			
		212Y	其他應付款			4,593	-4,593			
4,412,906,297	99.07	22	其他負債	4,412,906,297	99.76	3,738,068,019	674,838,278	4,412,906,297	99.47	

臺北市地方教育發展基金－臺北市北投區北投國民小學

預計平衡表

中華民國105年12月31日

單位：新臺幣元

103年(前年)12月31日		科 目		105年12月31日		104年(上年)12月31日				比較 增減(-)
決算數		編 號	名 稱	預計數		預計數	調整數(±)	調整後預計數		
金額	%			金額	%			金額	%	
4,412,906,297	99.07	221	什項負債	4,412,906,297	99.76	3,738,068,019	674,838,278	4,412,906,297	99.47	
1,336,159	0.03	2211	存入保證金	1,336,159	0.03	1,817,589	-481,430	1,336,159	0.03	
1,903,511	0.04	2213	應付退休及離職金	1,903,511	0.04	2,074,696	-171,185	1,903,511	0.04	
4,409,666,627	99.00	2214	應付代管資產	4,409,666,627	99.69	3,734,175,734	675,490,893	4,409,666,627	99.40	
32,276,721	0.72	3	基金餘額	1,631,425	0.04	1,234,705	13,303,425	14,538,130	0.33	-12,906,705
32,276,721	0.72	31	基金餘額	1,631,425	0.04	1,234,705	13,303,425	14,538,130	0.33	-12,906,705
32,276,721	0.72	311	基金餘額	1,631,425	0.04	1,234,705	13,303,425	14,538,130	0.33	-12,906,705
32,276,721	0.72	3111	累積餘額	1,631,425	0.04	1,234,705	13,303,425	14,538,130	0.33	-12,906,705

註：1.信託代理與保證資產(負債)前年度決算數565,003元，上年度調整後預計數565,003元，本年度預計數565,003元。

2.或有資產(負債)0元。

3.本基金自93年度起，本固定項目分開原則，將屬長期固定帳項，包括固定資產39,500,511元、無形資產234,640元及長期債務0元等，另立帳類管理，未納入本表。

臺北市地方教育發展基金－臺北市北投區北投國民小學

40501644-63

各項費用彙計表

中華民國105年度

單位：新臺幣元

前年度 決算數	上年度 預算數	計畫別	合計	國民教育計畫	學前教育計畫	一般行政管理計畫	建築及設備計畫
		用途別科目					
306,815,896	288,116,722	合計	288,015,583	231,854,810	21,189,622	23,245,958	11,725,193
272,149,253	266,878,252	用人費用	261,205,424	218,613,716	20,919,070	21,672,638	
132,762,788	128,581,860	正式員額薪資	122,929,860	93,312,000	15,241,860	14,376,000	
129,348,544	122,665,860	職員薪金	118,501,860	93,312,000	14,329,860	10,860,000	
2,352,549	4,668,000	工員工資	3,180,000		912,000	2,268,000	
1,061,695	1,248,000	警餉	1,248,000			1,248,000	
5,517,125	3,691,112	聘僱及兼職人員薪資	3,790,860	3,790,860			
499,896	476,652	聘用人員薪金	546,408	546,408			
728,015	726,600	約僱職員薪金	813,792	813,792			
4,289,214	2,487,860	兼職人員酬金	2,430,660	2,430,660			
1,216,314	1,471,354	超時工作報酬	1,355,186	602,955	43,733	708,498	
1,169,114	1,461,754	加班費	1,352,786	600,555	43,733	708,498	
47,200	9,600	誤餐費	2,400	2,400			
30,619,974	31,851,141	獎金	29,984,258	23,649,025	2,897,233	3,438,000	
13,471,737	15,628,000	考績獎金	14,448,000	11,815,000	992,000	1,641,000	
17,148,237	16,223,141	年終獎金	15,536,258	11,834,025	1,905,233	1,797,000	
82,054,024	82,915,271	退休及卹償金	84,600,912	82,203,912	1,270,224	1,126,776	
81,275,622	82,714,511	職員退休及離職金	80,926,622	78,671,822	1,241,424	1,013,376	

臺北市地方教育發展基金－臺北市北投區北投國民小學

各項費用彙計表

中華民國105年度

單位：新臺幣元

前年度 決算數	上年度 預算數	計畫別		合計	國民教育計畫	學前教育計畫	一般行政管理計畫	建築及設備計畫
		用途別科目						
778,402	200,760	工員退休及離職金		3,674,290	3,532,090	28,800	113,400	
19,979,028	18,367,514	福利費		18,544,348	15,054,964	1,466,020	2,023,364	
13,417,715	11,533,884	分擔員工保險費		11,240,604	8,450,400	1,399,440	1,390,764	
219,404	153,000	傷病醫藥費		563,580	561,000	2,580		
1,536,452	1,724,940	員工通勤交通費		2,010,960	1,746,360		264,600	
4,805,457	4,955,690	其他福利費		4,729,204	4,297,204	64,000	368,000	
10,587,383	8,512,161	服務費用		8,383,948	7,361,948	40,000	982,000	
2,684,931	2,919,613	水電費		2,861,220	2,861,220			
2,001,045	2,616,328	工作場所電費		2,583,601	2,583,601			
683,886	303,285	工作場所水費		277,619	277,619			
146,176	81,300	旅運費		76,650	76,650			
104,921	76,260	國內旅費		71,610	71,610			
41,255	5,040	其他旅運費		5,040	5,040			
39,020	16,800	印刷裝訂與廣告費		10,800	10,800			
39,020	16,800	印刷及裝訂費		10,800	10,800			
2,175,452	2,164,000	修理保養及保固費		2,160,800	2,160,800			
421,250	1,690,740	一般房屋修護費		1,693,080	1,693,080			
124,651	199,600	機械及設備修護費		176,000	176,000			

臺北市地方教育發展基金－臺北市北投區北投國民小學

40501644-65

各項費用彙計表

中華民國105年度

單位：新臺幣元

前年度 決算數	上年度 預算數	計畫別	合計	國民教育計畫	學前教育計畫	一般行政管理計畫	建築及設備計畫
		用途別科目					
1,629,551	273,660	什項設備修護費	291,720	291,720			
	32,000	保險費	32,000	32,000			
	32,000	其他保險費	32,000	32,000			
3,832,811	1,488,618	一般服務費	1,553,548	1,227,548	40,000	286,000	
26,868	72,840	佣金、匯費、經理費及手續費	45,720	45,720			
916,852	1,137,268	外包費	1,137,268	897,268		240,000	
2,651,931	42,560	計時與計件人員酬金	42,560	42,560			
237,160	235,950	體育活動費	328,000	242,000	40,000	46,000	
1,583,018	1,683,830	專業服務費	1,562,930	992,930		570,000	
286,148	470,400	講課鐘點、稿費、出席審查及查詢費	458,800	458,800			
45,500	92,380	委託檢驗(定)試驗認證費	92,380	92,380			
2,000	28,550	試務甄選費	4,750	4,750			
25,030	36,000	電子計算機軟體服務費					
1,224,340	1,056,500	其他	1,007,000	437,000		570,000	
125,975	126,000	公共關係費	126,000			126,000	
125,975	126,000	公共關係費	126,000			126,000	
5,989,582	3,413,760	材料及用品費	3,205,070	2,433,750	180,000	591,320	
1,306,754	959,040	使用材料費	792,200	709,800	82,400		

臺北市地方教育發展基金－臺北市北投區北投國民小學

各項費用彙計表

中華民國105年度

單位：新臺幣元

前年度 決算數	上年度 預算數	計畫別 用途別科目	合計	計畫別			
				國民教育計畫	學前教育計畫	一般行政管理計畫	建築及設備計畫
1,306,754	959,040	設備零件	792,200	709,800	82,400		
4,682,828	2,454,720	用品消耗	2,412,870	1,723,950	97,600	591,320	
469,839	574,000	辦公(事務)用品	622,100	36,600		585,500	
12,118	13,000	報章什誌	13,000	13,000			
66,800	5,820	服裝	5,820			5,820	
16,041	14,720	醫療用品(非醫療院所使用)	13,370	13,370			
4,118,030	1,847,180	其他	1,758,580	1,660,980	97,600		
959,500	90,000	租金、償債與利息	102,000	102,000			
959,500	90,000	交通及運輸設備租金	96,000	96,000			
959,500	90,000	車租	96,000	96,000			
		什項設備租金	6,000	6,000			
		什項設備租金	6,000	6,000			
13,747,418	5,437,065	購建固定資產、無形資產及非理財目的之長期投資	11,725,193				11,725,193
1,979,222	1,878,760	購置固定資產	1,938,500				1,938,500
1,691,196	1,563,000	購置機械及設備	1,466,500				1,466,500
25,500	65,000	購置交通及運輸設備	15,000				15,000
262,526	250,760	購置什項設備	457,000				457,000
		購置無形資產	36,000				36,000

臺北市地方教育發展基金－臺北市北投區北投國民小學

40501644-67

各項費用彙計表

中華民國105年度

單位：新臺幣元

前年度 決算數	上年度 預算數	計畫別	合計	國民教育計畫	學前教育計畫	一般行政管理計畫	建築及設備計畫
		用途別科目					
		購置電腦軟體	36,000				36,000
11,768,196	3,558,305	遞延支出(臺北市地方教育發展基金及臺北市臺北都會區捷運固定資產重置基金專用)	9,750,693				9,750,693
11,768,196	3,558,305	遞延修繕房屋建築支出	6,201,057				6,201,057
		其他遞延支出	3,549,636				3,549,636
2,247,219	3,438,984	會費、捐助、補助、分攤、照護、救濟與交流活動費	3,051,648	3,001,096	50,552		
5,700		捐助、補助與獎助					
5,700		獎助學員生給與					
2,241,519	3,438,984	補貼(償)、獎勵、慰問、照護與救濟	3,051,648	3,001,096	50,552		
2,241,519	3,438,984	其他	3,051,648	3,001,096	50,552		
1,135,541	346,500	其他	342,300	342,300			
1,135,541	346,500	其他支出	342,300	342,300			
1,135,541	346,500	其他	342,300	342,300			

臺北市地方教育發展基金－臺北市北投區北投國民小學

員工人數彙計表

中華民國105年度

單位：人

計 畫 及 項 目	本年度預算數	上年度預算數	本年度增減數	增 減 原 因
合計	164	175	-11	
國民教育計畫部分	121	131	-10	
正式職員	118	128	-10	
臨時職員	3	3		
學前教育計畫部分	20	20		
正式職員	18	18		
正式工員	2	2		
一般行政管理計畫部分	23	24	-1	
正式職員	17	17		
正式工員	6	7	-1	

註：1.本表不包含臨時工員人數。

2.本表臨時職員係指奉准有案之約聘僱人員。

40501644-69

本 頁 空 白

用人費用

中華民國

計畫及項目	合計	正式員額薪資	聘僱及兼職人員薪資	超時工作報酬	津貼	獎金		
						年終獎金	績效獎金	考績獎金
合計	261,205,424	122,929,860	3,790,860	1,355,186		15,536,258		14,448,000
國民教育計畫	218,613,716	93,312,000	3,790,860	602,955		11,834,025		11,815,000
職員薪金	93,312,000	93,312,000						
聘用人員薪金	546,408		546,408					
約僱職員薪金	813,792		813,792					
兼職人員酬金	2,430,660		2,430,660					
加班費	600,555			600,555				
誤餐費	2,400			2,400				
考績獎金	11,815,000							11,815,000
年終獎金	11,834,025					11,834,025		
職員退休及離職金	78,671,822							
工員退休及離職金	3,532,090							
分擔員工保險費	8,450,400							
傷病醫藥費	561,000							
員工通勤交通費	1,746,360							
其他福利費	4,297,204							
學前教育計畫	20,919,070	15,241,860		43,733		1,905,233		992,000
職員薪金	14,329,860	14,329,860						

臺北市北投區北投國民小學

40501644-71

彙計表

105年度

單位：新臺幣元

其他獎金	退休及卹償金		資遣費	福利費					提繳費
	退休金	卹償金		分擔保險費	傷病醫藥費	提撥福利金	員工通勤交通費	其他福利費	
	84,600,912			11,240,604	563,580		2,010,960	4,729,204	
	82,203,912			8,450,400	561,000		1,746,360	4,297,204	
	78,671,822								
	3,532,090			8,450,400	561,000		1,746,360	4,297,204	
	1,270,224			1,399,440	2,580			64,000	

用人費用

中華民國

計畫及項目	合計	正式員額薪資	聘僱及兼職人員薪資	超時工作報酬	津貼	獎金		
						年終獎金	績效獎金	考績獎金
工員工資	912,000	912,000						
加班費	43,733			43,733				
考績獎金	992,000							992,000
年終獎金	1,905,233					1,905,233		
職員退休及離職金	1,241,424							
工員退休及離職金	28,800							
分擔員工保險費	1,399,440							
傷病醫藥費	2,580							
其他福利費	64,000							
一般行政管理計畫	21,672,638	14,376,000		708,498		1,797,000		1,641,000
職員薪金	10,860,000	10,860,000						
工員工資	2,268,000	2,268,000						
警餉	1,248,000	1,248,000						
加班費	708,498			708,498				
考績獎金	1,641,000							1,641,000
年終獎金	1,797,000					1,797,000		
職員退休及離職金	1,013,376							
工員退休及離職金	113,400							

計畫及項目	合計	正式員額薪資	聘僱及兼職人員薪資	超時工作報酬	津貼	獎金		
						年終獎金	績效獎金	考績獎金
分擔員工保險費	1,390,764							
員工通勤交通費	264,600							
其他福利費	368,000							

註：本表不包含臨時工員薪津。

臺北市北投區北投國民小學

40501644-75

彙計表

105年度

單位：新臺幣元

其他獎金	退休及卹償金		資遣費	福 利 費					提繳費
	退休金	卹償金		分擔保險費	傷病醫藥費	提撥福利金	員工通勤交通費	其他福利費	
				1,390,764			264,600	368,000	

臺北市地方教育發展基金－臺北市北投區北投國民小學

聘用及約僱人員明細表

中華民國105年度

單位：新臺幣元

區分及職稱	人數	擔任工作	聘用或約僱 起訖期間	薪點	年需經費	月 支					經費來源 及其科目
						小計	折合 金額	勞保 保險費	健康 保險費	離職 儲金	
合計	3				1,817,037						
聘用人員小計	1				726,649						
專業人員	1				726,649						
聘用人員(376)	1	專任輔導人員	105/1/1-105/12/31	376	726,649	45,534	45,534				國民教育計畫
約僱人員小計	2				1,090,388						
約僱人員(280)	2	特教助理員	105/1/1-105/12/31	280	1,090,388	33,908	33,908				國民教育計畫

臺北市地方教育發展基金－臺北市北投區北投國民小學

40501644-77

單位（或計畫）成本分析表

中華民國105年度

單位：新臺幣元

計畫別	單位	單位成本	數量	預算數	說明
合計				288,015,583	
國民教育計畫				231,854,810	
學前教育計畫				21,189,622	
一般行政管理計畫				23,245,958	
建築及設備計畫				11,725,193	

臺北市地方教育發展基金－臺北市北投區北投國民小學

5年來主要業務計畫分析表

中華民國105年度

單位：新臺幣元

年 度 及 項 目	單 位	數 量	單位成本或 平均利(費)率	金 額	說 明
(本)年度預算數				253,044,432	
國民教育計畫				231,854,810	
學前教育計畫				21,189,622	
(上)年度預算數				259,087,171	
國民教育計畫				236,753,527	
學前教育計畫				22,333,644	
(前)年度決算數				273,088,829	
國民教育計畫				252,536,634	
學前教育計畫				20,552,195	
(102)年度決算數				270,555,145	
國民教育計畫				249,562,201	
學前教育計畫				20,992,944	
(101)年度決算數				278,065,343	
國民教育計畫				258,725,941	
學前教育計畫				19,339,402	

臺北市地方教育發展基金－臺北市北投區北投國民小學

40501644-79

固定項目明細表

中華民國105年度

單位：新臺幣元

項 目	期初餘額	本年度增加	本年度減少	期末餘額	說 明
資產	37,760,651	1,974,500		39,735,151	
機械及設備	26,482,004	1,466,500		27,948,504	
交通及運輸設備	1,338,982	15,000		1,353,982	
什項設備	9,741,025	457,000		10,198,025	
電腦軟體	198,640	36,000		234,640	

註：92年度以前已提列折舊553,176元(包括機械及設備累計折舊204,860元、交通及運輸設備累計折舊37,444元、什項設備累計折舊310,872元)及已攤銷費用0元，自93年度起，本固定項目分開原則，將屬長期固定帳項另立帳類管理(不再提折舊及攤銷)。