

中華民國 108 年度 4-0501644

# 臺北市總預算

臺北市政府教育局主管

臺北市地方教育發展基金

臺北市北投區北投國民小學附屬單位預算之分預算

(特別收入基金)

臺北市北投區北投國民小學編

# 臺北市地方教育發展基金－臺北市北投區北投國民小學

## 目 次

中華民國108年度

一、財務摘要 .....	第 1 頁
二、業務計畫及預算概要 .....	第 3 -11 頁
三、預算主要表	
(一) 基金來源、用途及餘絀預計表 .....	第 13 頁
(二) 現金流量預計表 .....	第 14 頁
四、預算明細表	
(一) 基金來源－服務收入明細表 .....	第 15 頁
(二) 基金來源－財產處分收入明細表 .....	第 16 頁
(三) 基金來源－其他財產收入明細表 .....	第 17 頁
(四) 基金來源－公庫撥款收入明細表 .....	第 18 頁
(五) 基金來源－學雜費收入明細表 .....	第 19 頁
(六) 基金來源－受贈收入明細表 .....	第 20 頁
(七) 基金來源－雜項收入明細表 .....	第 21 頁
(八) 基金用途－國民教育計畫明細表 .....	第 22 -31 頁
(九) 基金用途－學前教育計畫明細表 .....	第 32 -35 頁
(十) 基金用途－一般行政管理計畫明細表 .....	第 36 -38 頁
(十一) 基金用途－建築及設備計畫明細表 .....	第 39 -41 頁
五、預算參考表	
(一) 預計平衡表 .....	第 43 頁
(二) 各項費用彙計表 .....	第 44 -49 頁
(三) 員工人數彙計表 .....	第 50 頁
(四) 用人費用彙計表 .....	第 52 -57 頁
(五) 聘用及約僱人員明細表 .....	第 58 -59 頁

# 臺北市地方教育發展基金－臺北市北投區北投國民小學

## 目 次

中華民國108年度

(六) 單位(或計畫)成本分析表 .....	第 60 頁
(七) 5年來主要業務計畫分析表 .....	第 61 頁
(八) 資本資產及長期負債明細表 .....	第 62 頁

# 臺北市地方教育發展基金－臺北市北投區北投國民小學

## 財務摘要

中華民國108年度

單位：新臺幣千元

項 目	本 年 度	上 年 度	比較增減數	%
經營成績：				
基金來源	269,320	268,791	529	0.20
基金用途	280,816	271,149	9,667	3.57
賸餘(短絀)	-11,496	-2,357	-9,139	--
餘絀情形：				
基金餘額	8,160	19,656	-11,496	-58.49
現金流量(註)：				
現金及約當現金之淨增(減)	-11,496	-2,357	-9,139	--

附註：現金流量係採現金及約當現金基礎，包括現金及自投資日起3個月內到期或清償之債權證券。

本 頁 空 白

# 業務計畫及預算概要

# 臺北市地方教育發展基金 – 臺北市北投區北投國民小學

## 業務計畫及預算概要

中華民國 108 年度

### 壹、基金概況

#### 一、設立宗旨及願景：

- (一) 本校遵照憲法第 158 條及 160 條規定，教育文化應發展國民之民族精神、自治精神，國民道德與健全體格、科學及生活智能，以培養學童七大學習領域及十大基本能力。
- (二) 本校自 91 年度起依教育經費編列與管理法第 13 條規定設置「臺北市地方教育發展基金」，以促進教育健全發展，提昇教育經費運用績效。

#### 二、施政重點：

- (一) 開啟多元智慧：尊重每個學生獨特的個性，以多元智慧的觀點協助他找到生命的亮點，肯定天生我才必有用，能知於學，樂於學。
- (二) 培養生活能力：培養學生帶得走的公民關鍵能力，強化自我管理、閱讀理解、理性批判、問題解決、奉獻服務、溝通表達等核心素養。
- (三) 蘊育人文情懷：在溫馨開放的校園文化中，孕育人文情懷，學會尊重、包容；建構生命的價值、完成人性的開展。
- (四) 建置溫馨民主的校園文化：
  1. 以參與式管理、落實行政、教師會、家長會三者的良性互動。
  2. 以學生第一，教學優先的觀念提昇行政服務效率。
  3. 放下威權心態，開啟校園民主之風氣。
- (五) 推動適性教學：
  1. 落實校本課程理念，採多元化、活潑化的教學及評量。
  2. 運用校內、外資源，加強多元學習能力。
  3. 關懷相對弱勢學生之教學及輔導。
  4. 推動行動學習，充實學生運用資訊之知能，並提昇教師運用學習載具教學之能力。
- (六) 辦理發展性的訓輔活動：
  1. 辦理各項活動、競賽及展演。
  2. 推動校內外學習服務。
  3. 發展績優社團及校隊，如管樂隊、合唱團、太鼓隊、籃球隊等。
  4. 加強新興領域教育的辦理，並融入各科教學以收成效。

# 臺北市地方教育發展基金－臺北市北投區北投國民小學

## 業務計畫及預算概要

中華民國 108 年度

### 三、組織概況（另附組織系統圖）：

本校設置校長 1 人，綜理全校校務，下設教務處、學生事務處、總務處、輔導室、會計室、人事室及幼兒園等單位。

內部分層業務如下：

#### （一）教務處：秉承校長之命，辦理全校教務事項。

1. 教學組：掌理課程編排、課業考查、學藝競賽、教學研究、教師進修、差假教師調代課及缺補課之查核等事項。
2. 註冊組：掌理註冊、編班、轉學、學籍保管、各項獎助學金補助及成績考查等有關學籍事項。
3. 設備組：掌理教科書編選、教學用具之管理、保管及出版學校刊物等事項。
4. 資訊組：掌理電腦設備及區域網路之管理、保管等事項。

#### （二）學生事務處：秉承校長之命，辦理全校學生事務事項。

1. 訓育組：掌理訓育計畫之擬定及辦理各類訓育等活動。
2. 體育組：掌理學生體育活動、體格鍛鍊等事項。
3. 生教組：掌理學生日常生活常規，辦理交通導護各項事項。
4. 衛生組：掌理健康檢查，個人及環境衛生檢查、保健等事項。

#### （三）總務處：秉承校長之命，辦理全校總務事項。

1. 事務組：掌理校舍、校具、財產、物品採購保管、工程發包、監工及驗收。
2. 文書組：掌理文件收發登錄、撰擬繕校、典守學校印信、檔案保管、整理各項會議紀錄及校史等事項。
3. 出納組：掌理現金、零用金、票據、契約之保管等收支事項，辦理員工薪津發放及各項扣繳單據證明等事項。

#### （四）輔導室：秉承校長之命，辦理全校學生學習輔導、生活輔導、生涯輔導等事項。

1. 輔導組：掌理學生個案建立、學習輔導、生活輔導、生涯輔導及兩性教育、親職教育等事項。
2. 資料組：辦理輔導資料搜集建檔、組訓愛心家長、實施測驗、社區人力整合、出版親職刊物等事項。
3. 特教組：擬訂特殊教育計畫章則、親師輔導諮詢、特教班甄選鑑別、實施各項診斷測驗、特教兒童追蹤輔導等事項。



# 臺北市地方教育發展基金 - 臺北市北投區北投國民小學

## 業務計畫及預算概要

中華民國 108 年度

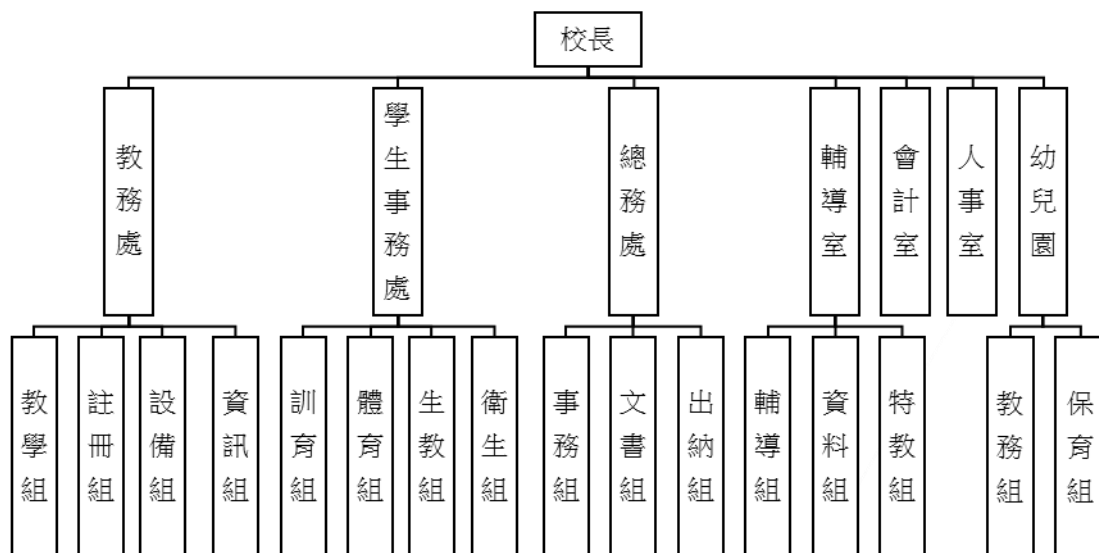
(五) 會計室：秉承上級主計機關之監督與指導，並受校長之指揮，依法辦理歲計、會計、統計等事項。

(六) 人事室：秉承上級人事機關之監督與指導，並受校長之指揮，依法辦理人事管理查核等事項。

(七) 幼兒園：秉承校長之命，綜理園務、規劃幼兒教學、保育、環境與各項措施。

1. 教務組：掌理幼兒課程規畫與教學活動編排彙整等事項。

2. 保育組：掌理幼兒發展篩檢、衛生保健等事項。



#### 四、基金歸類及屬性：

本校地方教育發展基金依據教育經費編列與管理法第 13 條規定設置，本基金為預算法第 4 條第 1 項第 2 款第 5 目所定之特別收入基金，以本府教育局為管理機關。

# 臺北市地方教育發展基金－臺北市北投區北投國民小學

## 業務計畫及預算概要

中華民國 108 年度

### 貳、業務計畫

本年度業務計畫重點與預算配合情形及預期績效，詳列如下：

單位：新臺幣千元

業務計畫名稱	計畫重點內容	預算數	預 期 績 效
國民教育計畫	辦理各項活動，以鍛鍊學童強健的身體，增進學童各項生活智能。	232,296	1.新購運動器材、教具、樂器及圖書等各科教學設備。 2.革新教學方法，充實各科教材，提高教學效能。 3.辦理暑期泳訓班、教師甄選及指定活動等項目。
學前教育計畫	鍛鍊幼兒強健的身體，增進幼兒各項生活智能。	23,282	1.新購教學設備。 2.革新教學方法，提高教學效能。 3.辦理幼兒園各項活動。
一般行政管理計畫	綜理學校總務、人事、會計等業務。	20,889	配合校務推動行政處室支援工作，進而增進校務運作。
建築及設備計畫	購置教學所需教學設備等及改善教學環境。	4,349	辦理各學科因應教學課程需要購置教學設備，另辦理中央廚房設施設備、校史室整修工程，以改善教學環境，增進教學效能，並提高行政效率。

# 臺北市地方教育發展基金－臺北市北投區北投國民小學

## 業務計畫及預算概要

中華民國 108 年度

### 參、預算概要

#### 一、基金來源及用途之預計：

##### (一) 本年度基金來源：

服務收入 42 萬 9 千元、財產處分收入 3 萬 1 千元、其他財產收入 10 萬元、公庫撥款收入 2 億 6,346 萬 8 千元、學雜費收入 354 萬 3 千元、受贈收入 1 千元、雜項收入 174 萬 8 千元，本年度基金來源 2 億 6,932 萬元，較上年度預算數 2 億 6,879 萬 1 千元，增加 52 萬 9 千元，約 0.20%，主要係雜項收入增編所致。

##### (二) 本年度基金用途：

國民教育計畫 2 億 3,229 萬 6 千元，學前教育計畫 2,328 萬 2 千元，一般行政管理計畫 2,088 萬 9 千元，建築及設備計畫 434 萬 9 千元，本年度基金用途 2 億 8,081 萬 6 千元，較上年度預算數 2 億 7,114 萬 9 千元，增加 966 萬 7 千元，約 3.57%，主要係增編用人費用所致。

#### 二、基金餘絀之預計：

本年度基金來源及用途相抵後，差短 1,149 萬 6 千元，較上年度預算數差短 235 萬 7 千元，增加 913 萬 9 千元，約 387.74%，將移用以前基金餘額 1,149 萬 6 千元支應。

#### 三、現金流量之預計：

本年度業務活動淨現金流出 1,149 萬 6 千元。

#### 四、補辦預算事項：詳補辦預算明細表

##### (一) 購建固定資產 195 萬 2 千元

- 1.106 年度教育局學校設施改善準備，補助改善運動設施設備內屬設備部分移列固定資產 13 萬 7 千元。
- 2.107 年度教育局學校設施改善準備，補助活動中心空調設施汰舊更新計畫內屬設備部分移列固定資產 173 萬 5 千元。
- 3.107 年度教育局學校設施改善準備，補助國小午餐廚房計畫內屬設備部分移列固定資產 8 萬元。

臺北市地方教育發展基金 - 臺北市北投區北投國民小學  
業務計畫及預算概要

中華民國 108 年度

肆、年度關鍵績效指標：

關鍵策略目標	關鍵績效指標	衡量標準	年度目標值
提升多元文化學習環境	參與多元文化(國際教育、本土教育等)課程及交流學生比率	參與多元文化(國際教育、本土教育等)課程及交流學生數/全校學生數 x100% 單位：%	60%

伍、前年度及上年度已過期間實施狀況及成果概述：

一、前(106)年度決算結果及績效達成情形：

(一)前年度決算結果：

- 1.基金來源：決算數 2 億 7,336 萬 3 千元，較預算數 2 億 6,250 萬 8 千元，計增加 1,085 萬 5 千元，約 4.14%，主要係因教育局及教育部補助收入增加所致。
- 2.基金用途：決算數 2 億 7,576 萬 4 千元，較預算數 2 億 7,698 萬 4 千元，計減少 122 萬元，約 0.44%，主要係因用人費用及其他相關費用覈實執行所致。

**臺北市地方教育發展基金 - 臺北市北投區北投國民小學**  
**業務計畫及預算概要**

中華民國 108 年度

(二) 前年度績效達成情形分析：

年度績效目標	衡量指標	年度目標值	績效衡量暨達成情形分析
提升多元文化學習環境	參與多元文化(國際教育、本土教育等)課程及交流學生比率	50%	學生參與白俄羅斯、新加坡、等國相關交流活動計 209 人；第二外語及多元文化(國際及本土教育)課程計 411 人，總計 620 人占全校學生數 1,145 人，比率為 54%，達原訂目標值。

二、上(107)年度已過期間預算執行情形及績效達成情形：

(一) 上年度預算截至 107 年 5 月 31 日止執行情形：

1. 基金來源：實際執行數 1 億 3,826 萬元，較預算分配數 1 億 3,717 萬 6 千元，計增加 108 萬 4 千元，約 0.79%，主要係因幼兒園學雜費收入實收實繳所致。
2. 基金用途：實際執行數 1 億 3,177 萬 8 千元，較預算分配數 1 億 3,953 萬 3 千元，計減少 775 萬 5 千元，約 5.56%，主要係因用人費用及其他相關費用覈實執行所致。

臺北市地方教育發展基金 - 臺北市北投區北投國民小學  
業務計畫及預算概要

中華民國 108 年度

(二) 上(107)年度績效達成情形分析：

年度績效目標	衡量指標	年度目標值	績效衡量暨達成情形分析
提升多元文化學習環境	參與多元文化(國際教育、本土教育等)課程及交流學生比率	55%	截至 107 年 6 月(106 學年度第 2 學期止)，學生參與新加坡、俄羅斯、白俄羅斯、摩爾多瓦、墨西哥及日本等國相關交流活動計 405 人；第二外語及多元文化(國際及本土教育)課程計 411 人，總計 816 人，占全校學生數 1,145 人，比率为 71%，達原訂目標值。

陸、其他：無。

# 臺北市地方教育發展基金－臺北市北投區北投國民小學

## 補辦預算明細表

中華民國108年度

單位：新臺幣元

項 目	金額	辦理 年度	說 明
合計	1,951,593		
購建固定資產	1,951,593		
購置雜項設備	137,300	106	
不鏽鋼籃框組	18,000		教育局學校設施改善準備，補助所屬學校改善運動設施設備，內屬設備部分移列固定資產。
抗壓全纖維籃球板	93,000		教育局學校設施改善準備，補助所屬學校改善運動設施設備，內屬設備部分移列固定資產。
九條彈簧助跳板	16,300		教育局學校設施改善準備，補助所屬學校改善運動設施設備，內屬設備部分移列固定資產。
飛盤籃架	10,000		教育局學校設施改善準備，補助所屬學校改善運動設施設備，內屬設備部分移列固定資產。
購置機械及設備	498,367	107	
低噪音型冷卻水塔(70RT)	280,324		教育局學校設施改善準備，補助活動中心空調設施汰舊更新計畫，內屬設備部分移列固定資產。
低噪音型冷卻水塔(50RT)	120,624		教育局學校設施改善準備，補助活動中心空調設施汰舊更新計畫，內屬設備部分移列固定資產。
加壓泵及SUS儲水塔(2RT以上)	17,839		教育局學校設施改善準備，補助活動中心空調設施汰舊更新計畫，內屬設備部分移列固定資產。
多翼式抽風機	79,580		教育局學校設施改善準備，補助國小午餐廚房計畫，內屬設備部分移列固定資產。
購置雜項設備	1,315,926	107	
水冷式直膨箱型機(20RT)	1,013,460		教育局學校設施改善準備，補助活動中心空調設施汰舊更新計畫，內屬設備部分移列固定資產。
水冷式直膨箱型機(15RT)	302,466		教育局學校設施改善準備，補助活動中心空調設施汰舊更新計畫，內屬設備部分移列固定資產。

備註：各管理機關(構)依預算法第 8 8 條規定補辦預算，應確係不及編入年度預算，且因經營環境發生重大變遷或正常業務(含執行中央補助款項目)之確實需要，並經主管機關核轉本府核准先行辦理者；不具急迫性之事項，仍應儘可能納入預算辦理。

本 頁 空 白



# 預算主要表

# 臺北市地方教育發展基金－臺北市北投區北投國民小學

## 基金來源、用途及餘絀預計表

中華民國108年度

單位：新臺幣千元

前年度決算數	項 目	本年度預算數	上年度預算數	比較增減（－）
273,363	基金來源	269,320	268,791	529
521	勞務收入	429	429	
521	服務收入	429	429	
227	財產收入	131	110	21
79	財產處分收入	31	20	11
148	其他財產收入	100	90	10
266,194	政府撥入收入	263,468	263,710	-242
265,132	公庫撥款收入	263,468	263,710	-242
1,061	政府其他撥入收入			
3,596	教學收入	3,543	3,543	
3,596	學雜費收入	3,543	3,543	
2,824	其他收入	1,749	1,000	749
	受贈收入	1		1
2,824	雜項收入	1,748	1,000	748
275,764	基金用途	280,816	271,149	9,667
226,604	國民教育計畫	232,296	221,228	11,068
19,766	學前教育計畫	23,282	22,032	1,250
20,244	一般行政管理計畫	20,889	21,546	-657
9,151	建築及設備計畫	4,349	6,343	-1,994
-2,401	本期賸餘(短絀)	-11,496	-2,357	-9,139
24,415	期初基金餘額	19,656	9,939	9,717
22,014	期末基金餘額	8,160	7,582	578

註：前年度決算數及上年度預算數細數之和與總數或略有出入，係四捨五入關係，以下各表同。

# 臺北市地方教育發展基金－臺北市北投區北投國民小學

## 現金流量預計表

中華民國108年度

單位：新臺幣千元

項 目	本 預	年 算	度 數	說 明
業務活動之現金流量				
本期賸餘(短絀)			-11,496	
業務活動之淨現金流入(流出)			-11,496	
其他活動之現金流量				
其他活動之淨現金流入(流出)				
現金及約當現金之淨增(淨減)			-11,496	
期初現金及約當現金			24,434	
期末現金及約當現金			12,938	

註：本表係採現金及約當現金基礎，包括現金及自投資日起3個月內到期或清償之債權證券。

# 預算明細表

# 臺北市地方教育發展基金－臺北市北投區北投國民小學

## 基金來源－服務收入明細表

中華民國108年度

單位：新臺幣元

科 目	單 位	本 年 度 預 算 數			說 明
		數 量 業 務 量	利(費)率	金 額	
合計				429,000	
服務收入				429,000	較上年度預算數429,000元，無增減。 暑期游泳訓練班報名費收入(收支對列)。 新進教師甄選報名費收入(收支對列)。
	人	600	700	420,000	
	人、次	15x3	200	9,000	

臺北市地方教育發展基金－臺北市北投區北投國民小學

基金來源－財產處分收入明細表

中華民國108年度

單位：新臺幣元

科目	單位	本年度預算數			說明
		數量 業務量	利(費)率	金額	
合計				31,000	
財產處分收入	年	1	31,000	31,000	較上年度預算數20,000元，增加11,000元。 財產報廢變賣收入。

# 臺北市地方教育發展基金－臺北市北投區北投國民小學

## 基金來源－其他財產收入明細表

中華民國108年度

單位：新臺幣元

科 目	單位	本 年 度 預 算 數			說 明
		數量 業務量	利(費)率	金 額	
合計				100,000	
其他財產收入	年	1	100,000	100,000	較上年度預算數90,000元，增加10,000元。 場地使用費收入(收支對列)。

# 臺北市地方教育發展基金－臺北市北投區北投國民小學

## 基金來源－公庫撥款收入明細表

中華民國108年度

單位：新臺幣元

科 目	單位	本 年 度 預 算 數			說 明
		數量 業務量	利(費)率	金 額	
合計 公庫撥款收入	年	1	263,468,000	263,468,000 263,468,000 263,468,000	較上年度預算數263,709,577元， 減少241,577元。 市府補助款。



# 臺北市地方教育發展基金－臺北市北投區北投國民小學

## 基金來源－學雜費收入明細表

中華民國108年度

單位：新臺幣元

科 目	單 位	本 年 度 預 算 數			說 明
		數量 業務量	利(費)率	金 額	
合計				3,543,000	
學雜費收入				3,543,000	較上年度預算數3,542,600元，增加400元。
	人、學期	170x2	2,955	1,004,700	幼兒園全日班雜費收入預估學生170人。
	人、學期	10x2	5,150	103,000	幼兒園半日班學費收入預估學生10人。
	人、學期	170x2	7,000	2,380,000	幼兒園全日班學費收入預估學生170人。
	人、學期	10x2	2,745	54,900	幼兒園半日班雜費收入預估學生10人。
	年	1	400	400	配合預算編列至千元，增列進位數400元。

# 臺北市地方教育發展基金－臺北市北投區北投國民小學

## 基金來源－受贈收入明細表

中華民國108年度

單位：新臺幣元

科 目	單位	本 年 度 預 算 數			說 明
		數量 業務量	利(費)率	金 額	
合計 受贈收入	年	1	1,000	1,000 1,000 1,000	較上年度預算數100元，增加900元。 獎助學金專戶利息收入。

# 臺北市地方教育發展基金－臺北市北投區北投國民小學

## 基金來源－雜項收入明細表

中華民國108年度

單位：新臺幣元

科 目	單位	本 年 度 預 算 數			說 明
		數量 業務量	利(費)率	金 額	
合計				1,748,000	
雜項收入				1,748,000	較上年度預算數1,000,000元，增加748,000元。
	月	12	300	3,600	經濟部中央地質調查所酌付電費(收支對列)。
	月	12	300	3,600	中央氣象局酌付電費(收支對列)。
	年	1	1,000	1,000	工程招標圖書收入。
	年	1	1,739,800	1,739,800	其他雜項收入。

# 臺北市地方教育發展基金－臺北市北投區北投國民小學

## 基金用途－國民教育計畫明細表

中華民國108年度

單位：新臺幣元

前年度 決算數	上年度 預算數	科 目	本 年 度 預 算 數	說 明
226,603,555	221,228,244	合計	232,296,000	
214,663,105	208,229,467	用人費用	219,713,000	
93,685,318	90,000,000	正式員額薪資	92,868,000	較上年度預算數90,000,000元，增加2,868,000元。
93,685,318	90,000,000	職員薪金	92,868,000	
			77,460,000	教師86人薪金(詳用人費用彙計表)(含教育部補助導師費504,000元)。
			15,408,000	教師18人薪金(詳用人費用彙計表)(含教育部補助導師費216,000元)。
3,178,218	2,816,212	聘僱及兼職人員薪資	2,802,964	較上年度預算數2,816,212元，減少13,248元。
278,040		聘用人員薪金		
825,960	813,792	約僱職員薪金	837,984	
			837,984	約僱教師助理員2人薪金(詳聘用及約僱人員明細表)。
2,074,218	2,002,420	兼職人員酬金	1,964,980	
			60,000	兼任補校行政人員(會計、人事)工作補助費，2人*12月*2,500元。
			374,400	補校教師授課鐘點費，3班*40週*12節*260元。
			800,800	教師代課鐘點費，本校編制教師總人數120人，按9分之1計，編列14人，每人220節，總節數14人*220節=3,080節，每節260元。
			36,000	兼任補校行政人員(校長)工作補助費，12月*3,000元。
			31,200	兼任補校行政人員(組長)工作補助費，12月*2,600元。
			108,000	教師兼補校導師費，3人*12月*3,000元(含教育部補助36,000元)。
			37,440	兼任補校行政人員(校務主任)工作補助費，12月*3,120元。
			37,440	補助調整授課鐘點費之外聘教師勞、健保及勞退費用(教育部補助款)。
			374,400	補助調整授課特教教師鐘點費，18人*2節*40週*260元(教育部補助款)。
			105,300	體育班課後訓練教練鐘點費，234節*450

# 臺北市地方教育發展基金－臺北市北投區北投國民小學

## 基金用途－國民教育計畫明細表

中華民國108年度

單位：新臺幣元

前年度 決算數	上年度 預算數	科 目	本 年 度 預 算 數	說 明
				元。
528,194	670,795	超時工作報酬	700,443	較上年度預算數670,795元，增加29,648元。
528,194	670,795	加班費	700,443	
			661,328	不休假出勤加班費。
			23,760	補習學校兼工友工作超時加班費。
			3,700	暑期游泳訓練班工作人員加班費(收支對列)。
			1,850	教師甄選工作人員加班費(收支對列)。
			9,805	校園場地開放工作人員加班費(收支對列)。
22,245,727	22,591,724	獎金	24,712,248	較上年度預算數22,591,724元，增加2,120,524元。
9,827,875	11,240,000	考績獎金	12,999,000	
			10,431,000	依考績法規定核發之獎金。
			2,568,000	依考績法規定核發之獎金。
12,417,852	11,351,724	年終獎金	11,713,248	
			9,682,500	依規定於年節加發之獎金。
			104,748	約僱教師助理員依規定於年節加發之獎金。
			1,926,000	依規定於年節加發之獎金。
81,483,780	79,135,836	退休及卹償金	85,312,985	較上年度預算數79,135,836元，增加6,177,149元。
81,030,717	77,711,154	職員退休及離職金	84,974,085	
			7,076,160	提撥退撫基金。
			50,280	約僱教師助理員提撥離職儲金。
			1,347,840	提撥退撫基金。
			3,000,285	遺族一次撫慰金。
			73,499,520	退休人員月退休金，176人*33,350元*12月=70,435,200元；退休遺族月撫慰金，16人*15,960元*12月=3,064,320元；合計73,499,520元。
453,063	1,424,682	工員退休及離職金	338,900	
			338,900	職工1人退休一次退休金。
13,541,868	13,014,900	福利費	13,316,360	較上年度預算數13,014,900元，增加301,460元。
9,384,070	7,776,408	分擔員工保險費	8,106,300	

# 臺北市地方教育發展基金－臺北市北投區北投國民小學

## 基金用途－國民教育計畫明細表

中華民國108年度

單位：新臺幣元

前年度 決算數	上年度 預算數	科 目	本 年 度 預 算 數	說 明
			6,697,860	分攤公保、勞保、健保費。
			98,040	約僱教師助理員分攤勞保、健保費。
			1,310,400	分攤公保、勞保、健保費。
163,100	725,000	傷病醫藥費	750,000	
			512,000	健康檢查補助費，32人*16,000元。
			238,000	健康檢查補助費，68人*3,500元。
1,048,815	1,290,240	員工通勤交通費	1,272,600	
			63,000	教師上下班交通費，10人*10月*1段630元。
			151,200	教師上下班交通費(教師兼行政)，10人*12月*2段1,260元。
			756,000	教師上下班交通費，60人*10月*2段1,260元。
			45,360	教師上下班交通費(教師兼行政)，6人*12月*1段630元。
			30,240	約僱教師助理員上下班交通費，2人*12月*2段1,260元。
			226,800	教師上下班交通費，18人*10月*2段1,260元。
2,945,883	3,223,252	其他福利費	3,187,460	
			256,000	休假旅遊補助費。
			32,000	約僱教師助理員休假旅遊補助費。
			60,000	退休人員(含遺族)三節慰問金，10人*6,000元。
			365,000	喪葬補助費，36,500元*5月*2人。
			125,420	結婚補助費，31,355元*2月*2人。
			2,349,040	子女教育補助費(含學分補助費)。
7,271,587	7,799,541	服務費用	6,646,000	
1,934,856	3,735,753	水電費	2,345,647	較上年度預算數3,735,753元，減少1,390,106元。
1,607,641	3,304,570	工作場所電費	1,929,169	
			630,000	溫水游泳池燃料費。
			1,254,969	班級電費。
			12,000	游泳池電費。
			5,000	暑期游泳訓練班電費(收支對列)。
			20,000	校園場地開放電費(收支對列)。

# 臺北市地方教育發展基金－臺北市北投區北投國民小學

## 基金用途－國民教育計畫明細表

中華民國108年度

單位：新臺幣元

前年度 決算數	上年度 預算數	科 目	本 年 度 預 算 數	說 明
			3,600	經濟部中央地質調查所酌付電費，12月*300元(收支對列)。
			3,600	中央氣象局酌付電費，12月*300元(收支對列)。
327,215	431,183	工作場所水費	416,478	
			405,478	班級水費基本費。
			6,000	游泳池水費。
			5,000	暑期游泳訓練班水費(收支對列)。
97,917	111,610	旅運費	66,960	較上年度預算數111,610元，減少44,650元。
97,917	111,610	國內旅費	66,960	
			15,810	因公市外出差旅費。
			51,150	校外教學隨隊人員出差旅費，11人*3天*1,550元。
800	8,500	印刷裝訂與廣告費		較上年度預算數8,500元，減少8,500元。
800	8,500	印刷及裝訂費		
2,780,595	1,755,240	修理保養及保固費	1,743,340	較上年度預算數1,755,240元，減少11,900元。
1,877,934	1,327,920	一般房屋修護費	1,324,440	
			1,237,940	學校校舍及其他建築物之修理：1.建物年限16-30年：25,000*32班=800,000元；2.建物年限31年以上：28,000*21班*(1+5%)=617,400元；3.補校建物年限16-30年：13,000*3班=39,000元，以上合計編列1,456,400元(1,456,400元*85%=1,237,940元)。
			19,000	游泳池場地維護費。
			27,500	暑期游泳訓練班場地維護費(收支對列)。
			40,000	校園場地開放維護費(收支對列)。
225,590	69,400	機械及設備修護費	67,600	
			39,200	電腦設備維護費(電腦專案計畫)。
			28,400	游泳池場地設備維護費。
677,071	357,920	雜項設備修護費	351,300	
			218,460	各項教學設備及其他公用用具之保養養護(1,456,400元*15%=218,460元)。
			30,200	體育班運動器材等修護。
			82,600	游泳池場地設備維護費。

# 臺北市地方教育發展基金－臺北市北投區北投國民小學

## 基金用途－國民教育計畫明細表

中華民國108年度

單位：新臺幣元

前年度 決算數	上年度 預算數	科 目	本 年 度 預 算 數	說 明
			20,040	校園場地開放設備維護費(收支對列)。
13,664	24,000	保險費	24,000	較上年度預算數24,000元，無增減。
13,664	24,000	其他保險費	24,000	
			24,000	暑期游泳訓練班參加學員保險費，600人*40元(收支對列)。
1,459,776	1,203,008	一般服務費	1,513,568	較上年度預算數1,203,008元，增加310,560元。
24,804	33,480	佣金、匯費、經理費及手續費	34,560	
			34,560	委託超商代收學雜費手續費，960人*2學期*18元。
957,176	910,968	外包費	932,928	
			777,440	游泳池救生員外包費，2人*10月*38,872元。
			155,488	暑期游泳訓練班救生員外包費，2人*2月*38,872元。
264,741	42,560	計時與計件人員酬金	334,080	
			256,000	閩客語教學支援人員鐘點費，20人*1節*40週*320元(由教育局移列)。
			33,280	閩客語教學支援人員鐘點費之外聘人員勞、健保及勞退費用(由教育局移列)。
			44,800	暑期游泳訓練班工讀生薪津，320小時*140元(收支對列)。
213,055	216,000	體育活動費	212,000	
			172,000	文康活動費，本校編列教職員86人，每人編列2,000元。
			40,000	文康活動費，本校編列特教班教職員18人，約僱教師助理員2人，合計20人，每人編列2,000元。
983,979	961,430	專業服務費	952,485	較上年度預算數961,430元，減少8,945元。
527,854	511,600	講課鐘點、稿費、出席審查及查詢費	507,200	
			27,200	特教班外聘專家學者講授鐘點費(特教班業務費)。
			64,800	特教班教材編輯費，9班*12月*600元。
			32,000	辦理學生專題演講講授鐘點費。



# 臺北市地方教育發展基金－臺北市北投區北投國民小學

## 基金用途－國民教育計畫明細表

中華民國108年度

單位：新臺幣元

前年度 決算數	上年度 預算數	科 目	本 年 度 預 算 數	說 明
			16,000	性別平等教育宣導活動講授鐘點費。
			9,600	小田園教育體驗實習講授鐘點費。
			48,000	教師專業成長講授鐘點費。
			9,600	國小家長教育成長暨志工培訓講授鐘點費。
			300,000	暑期游泳訓練班教練指導鐘點費，600節*500元(收支對列)。
84,625	111,580	委託檢驗(定)試驗認證費	110,380	
			92,380	建築物公共安全檢查簽證及申報費、消防安全檢測費(普通班級業務費)。
			18,000	飲水機水質檢驗費，15臺*1,200元。
	4,750	試務甄選費	4,750	
			4,750	教師甄選試務費用(收支對列)。
371,500	333,500	其他專業服務費	330,155	
			20,000	學生輔導指導費。
			12,000	學童牙齒檢查費。
			72,000	工作人員午餐指導費，16人*9月*500元。
			189,000	學童午餐指導費，42班*9月*500元。
			27,000	特教班學童午餐指導費，3班*2人*9月*500元。
			10,155	保全費用(收支對列)(新增)。
2,626,217	2,607,960	材料及用品費	3,276,000	
952,431	593,900	使用材料費	1,319,540	較上年度預算數593,900元，增加725,640元。
952,431	593,900	設備零件	1,319,540	
			39,300	體育班訓練用器材、零件等。
			16,000	資優班用天文目鏡，2臺*8,000元(由特教班設備費移列)(新增)。
			7,000	資源班視聽圖書教材1批(由特教班設備費移列)。
			9,000	資源班知動訓練器材1批(由特教班設備費移列)。
			7,800	次中音笛，2支*3,900元(由班級設備費移列)(新增)。
			8,640	辦公用椅，4張*2,160元(由班級設備費移列)。

# 臺北市地方教育發展基金－臺北市北投區北投國民小學

## 基金用途－國民教育計畫明細表

中華民國108年度

單位：新臺幣元

前年度 決算數	上年度 預算數	科 目	本 年 度 預 算 數	說 明
				(新增)。
			67,200	教學用麥克風，42組*1,600元(由班級設備費移列)(新增)。
			6,300	磁鐵白板，7片*900元(由班級設備費移列)(新增)。
			8,000	傳真機1臺(由班級設備費移列)(新增)。
			5,000	資源班磁控環保跑步板1臺(由特教班設備費移列)(新增)。
			3,000	資源班護貝機1臺(由特教班設備費移列)(新增)。
			9,000	資源班多功能事務機1臺(由特教班設備費移列)(新增)。
			7,000	特教班視聽圖書教材1批(由特教班設備費移列)(新增)。
			6,000	特教班護貝機1臺(由特教班設備費移列)(新增)。
			19,000	特教班休閒教育教材教具1批(由特教班設備費移列)(新增)。
			16,000	資優班視聽圖書教材1批(由特教班設備費移列)。
			42,000	教學用簡報筆，70支*600元(由班級設備費移列)(新增)。
			9,500	手拉螢幕，5組*1,900元(由班級設備費移列)(新增)。
			12,800	資源班教學設備1批(由特教班設備費移列)(新增)。
			11,200	資源班節能直立風扇，7臺*1,600元(由特教班設備費移列)(新增)。
			201,600	電腦設備維護及管理費，32班*6,300元(電腦專案計畫)。
			55,000	T8LED燈具2尺(輕鋼架型)3管，55盞*1,000元(含燈座及安裝)(新增)。
			72,000	T8LED燈具4尺(山型)2管，90盞*800元(含燈座及安裝)(新增)。
			319,200	T8LED燈具2尺(吸頂型)3管，266盞*1,200元(含燈座及安裝)(新增)。

# 臺北市地方教育發展基金－臺北市北投區北投國民小學

## 基金用途－國民教育計畫明細表

中華民國108年度

單位：新臺幣元

前年度 決算數	上年度 預算數	科 目	本 年 度 預 算 數	說 明
			250,000	綠屋頂經費(由教育局移列)。
			60,000	單人小沙發，8組*7,500元(由校史室整修工程移列)(新增)。
			12,000	休憩圓桌，2組*6,000元(由校史室整修工程移列)(新增)。
			10,000	暑期游泳訓練班教學器材費(收支對列)(新增)。
			30,000	程式設計教學用材料(新增)。
1,673,786	2,014,060	用品消耗	1,956,460	較上年度預算數2,014,060元，減少57,600元。
32,256	21,700	辦公(事務)用品	9,000	
			9,000	小田園教育體驗實習用影印紙張、文具用品等雜支。
20,624	13,000	報章雜誌	24,160	
			24,160	師生各類圖書及報章雜誌(由班級設備費移列)。
11,420	43,000	醫療用品(非醫療院所使用)	41,000	
			41,000	學童保健藥品(30班以下基數15,000元，30班以上每超過1班，增加1,000元，1,000元*26班+15,000元=41,000元)。
1,609,486	1,936,360	其他用品消耗	1,882,300	
			50,000	兒童節慶活動費(新增)。
			212,420	普通班級業務費(含垃圾袋費用、消毒藥水、清潔用品、衛生紙及教室佈置費)。
			88,800	敬師活動費，148人*600元(新增)。
			18,900	補校教科書，54人*350元。
			255,000	弱勢學生用教科書，150人*1,700元。
			621,900	普通班級(含補校)教學材料費，45班*13,820元。
			86,700	教學用教科書，51班*1,700元。
			25,600	特教班文具用品影印耗材等雜支(特教班業務費)。
			124,380	特教班教學材料費，9班*13,820元。
			98,000	電腦耗材(電腦專案計畫)。
			10,000	體育班教學訓練用文具用品等。

# 臺北市地方教育發展基金－臺北市北投區北投國民小學

## 基金用途－國民教育計畫明細表

中華民國108年度

單位：新臺幣元

前年度 決算數	上年度 預算數	科 目	本 年 度 預 算 數	說 明
			52,000	體育班參加比賽及移地訓練等逾時誤餐費用，650人次*80元。
			17,600	游泳池消毒劑。
			78,800	舉辦運動會相關經費(按每班300元計算，另加基數62,000元，300元*56班+62,000元=78,800元)。
			32,000	辦理學生校內、外活動及比賽逾時誤餐費用，400人次*80元。
			30,000	課後社團活動費。
			4,000	性別平等教育宣導活動相關費用。
			71,400	小田園教育農事體驗實作菜苗、種子、培養土、土壤、肥料、澆水器、植物立牌、農具等園藝相關資材(原種植區)。
			2,000	教師專業成長相關費用。
			400	國小家長教育成長暨志工培訓文具用品紙張等雜支。
			2,400	辦理教師甄選工作會議逾時誤餐費用，30人次*80元(收支對列)。
22,900	111,800	租金、償債、利息及相關手續費	61,000	
22,900	107,000	交通及運輸設備租金	56,200	較上年度預算數107,000元，減少50,800元。
22,900	107,000	車租	56,200	
			12,000	教學活動租車費(特教班業務費)。
			44,200	體育班參加比賽車租。
	4,800	雜項設備租金	4,800	較上年度預算數4,800元，無增減。
	4,800	雜項設備租金	4,800	
			4,800	電錶月租費，12月*400元(普通班級業務費)。
1,703,597	2,052,776	會費、捐助、補助、分攤、照護、救濟與交流活動費	2,038,000	
	10,000	捐助、補助與獎助	10,000	較上年度預算數10,000元，無增減。
	10,000	獎助學員生給與	10,000	
			10,000	教育關懷獎每校推薦1名學生獎助金。
1,703,597	2,042,776	補貼、獎勵、慰問、照護與救濟	2,028,000	較上年度預算數2,042,776元，減少14,776元。
1,703,597	2,042,776	其他補貼、獎勵、慰問、照	2,028,000	

# 臺北市地方教育發展基金－臺北市北投區北投國民小學

## 基金用途－國民教育計畫明細表

中華民國108年度

單位：新臺幣元

前年度 決算數	上年度 預算數	科 目	本 年 度 預 算 數	說 明
		護與救濟	1,500,000	清寒學生餐費補助，150人*200日*50元。
			424,000	補助學校午餐使用有機蔬菜或有機米計畫，1325人*40週*8元。
			104,000	本市市民第3胎就讀國小教育補助費，104人*1,000元。
316,149	426,700	其他	562,000	
316,149	426,700	其他支出	562,000	較上年度預算數426,700元，增加135,300元。
316,149	426,700	其他	562,000	
			151,200	執行學生路隊安全導護費及導護志工保險費。
			44,800	國小游泳檢測未通過學生暑期游泳訓練班報名費，8班*5,600元。
			70,000	體育班參加比賽及移地訓練等相關費用。
			176,000	辦理學生校內、外活動及比賽等相關經費。
			120,000	班級自治費，1,200人*2學期*50元。

# 臺北市地方教育發展基金－臺北市北投區北投國民小學

## 基金用途－學前教育計畫明細表

中華民國108年度

單位：新臺幣元

前年度 決算數	上年度 預算數	科 目	本 年 度 預 算 數	說 明
19,765,660	22,032,080	合計	23,282,000	
19,395,211	21,444,262	用人費用	22,510,000	
13,555,944	15,445,410	正式員額薪資	16,041,180	較上年度預算數15,445,410元，增加595,770元。
13,226,579	14,599,410	職員薪金	15,195,180	
			12,413,580	教師13人及教保員3人薪金(詳用人費用彙計表)(含教育部補助款教保員381,980元)。
			21,600	教保費，2人*12月*900元(新增)。
			2,760,000	教師4人薪金(詳用人費用彙計表)。
329,365	846,000	工員工資	846,000	
			846,000	廚工3人工資(詳用人費用彙計表)。
69,296	43,733	超時工作報酬	77,175	較上年度預算數43,733元，增加33,442元。
69,296	43,733	加班費	77,175	
			77,175	不休假出勤加班費。
3,218,004	3,126,699	獎金	3,366,699	較上年度預算數3,126,699元，增加240,000元。
1,538,220	1,110,000	考績獎金	1,338,000	
			996,000	依考績法規定核發之獎金。
			342,000	依考績法規定核發之獎金。
1,679,784	2,016,699	年終獎金	2,028,699	
			1,683,699	依規定於年節加發之獎金。
			345,000	依規定於年節加發之獎金。
1,187,202	1,319,364	退休及卹償金	1,407,060	較上年度預算數1,319,364元，增加87,696元。
1,164,901	1,294,704	職員退休及離職金	1,382,400	
			1,157,760	提撥退撫基金。
			224,640	提撥退撫基金。
22,301	24,660	工員退休及離職金	24,660	
			24,660	提撥勞工退休準備金。
1,364,765	1,509,056	福利費	1,617,886	較上年度預算數1,509,056元，增加108,830元。
1,331,905	1,347,096	分擔員工保險費	1,409,706	
			1,181,154	分攤公保、勞保、健保費。
			228,552	分攤公保、勞保、健保費。

# 臺北市地方教育發展基金－臺北市北投區北投國民小學

## 基金用途－學前教育計畫明細表

中華民國108年度

單位：新臺幣元

前年度 決算數	上年度 預算數	科 目	本 年 度 預 算 數	說 明
860	7,740	傷病醫藥費	8,600	2,580 幼兒園廚工健康檢查補助費，3人*860元。 6,020 幼兒園教保人員健康檢查補助費，7人*860元。
	122,220	員工通勤交通費	167,580	60,480 教師上下班交通費(教師兼行政)，8人*12月*1段630元。 69,300 教師上下班交通費，11人*10月*1段630元。 25,200 教師上下班交通費，2人*10月*2段1,260元。 12,600 教師上下班交通費，2人*10月*1段630元。
32,000	32,000	其他福利費	32,000	32,000 休假旅遊補助費。
74,417	133,300	服務費用	143,000	
59,017	51,400	一般服務費	52,100	較上年度預算數51,400元，增加700元。
	5,400	佣金、匯費、經理費及手續費	6,100	
			5,832	委託超商代收學雜費手續費，162人*2學期*18元。
			268	配合預算編列至千元，增列進位數268元。
24,961		計時與計件人員酬金		
34,056	46,000	體育活動費	46,000	12,000 文康活動費，本校編列契約進用教保員3人，廚工3人，合計6人，每人編列2,000元(上述人員係幼托整合前得編列文康活動費之人員)。 26,000 文康活動費，本校編列幼兒園教職員13人，每人編列2,000元。 8,000 文康活動費，本校編列幼兒園特教班教職員4人，每人編列2,000元。
15,400	81,900	專業服務費	90,900	較上年度預算數81,900元，增加9,000元。
15,400	14,400	講課鐘點、稿費、出席審查及查詢費	14,400	
	67,500	其他專業服務費	76,500	14,400 特教班教材編輯費，2班*12月*600元。

# 臺北市地方教育發展基金－臺北市北投區北投國民小學

## 基金用途－學前教育計畫明細表

中華民國108年度

單位：新臺幣元

前年度 決算數	上年度 預算數	科 目	本 年 度 預 算 數	說 明
			63,000	學童午餐指導費，7班*2人*9月*500元。
			13,500	學童午餐指導費(教保員)，3人*9月*500元。
155,618	136,210	材料及用品費	174,000	
68,490	50,970	使用材料費	81,560	較上年度預算數50,970元，增加30,590元。
68,490	50,970	設備零件	81,560	
			12,000	滑步車，3臺*4,000元(由幼兒園設備費移列)(新增)。
			3,300	安全帽護具，3組*1,100元(由幼兒園設備費移列)(新增)。
			23,160	學習區教具1批(由幼兒園設備費移列)(新增)。
			20,000	體能遊戲組1組(由幼兒園設備費移列)(新增)。
			13,000	腳行車，2輛*6,500元(由幼兒園設備費移列)(新增)。
			8,000	積木組，2組*4,000元(由幼兒園設備費移列)(新增)。
			2,100	感統教具1批(由特教班設備費移列)(新增)。
87,128	85,240	用品消耗	92,440	較上年度預算數85,240元，增加7,200元。
87,128	85,240	其他用品消耗	92,440	
			50,400	普通班級業務費，7班*7,200元(含垃圾袋費用、消毒藥水、清潔用品、衛生紙及教室佈置費)。
			14,400	文具用品影印耗材等雜支，2班*7,200元(幼兒園特教班業務費)。
			27,640	特教知動及生活訓練相關材料與設備費，2班*13,820元。
111,154	222,308	會費、捐助、補助、分攤、照護、救濟與交流活動費	359,000	
111,154	222,308	補貼、獎勵、慰問、照護與救濟	359,000	較上年度預算數222,308元，增加136,692元。
111,154	222,308	其他補貼、獎勵、慰問、照護與救濟	359,000	
			236	配合預算編列至千元，增列進位數236元。
			36,180	危機家庭幼生餐點費補助，2人*9月*2,010



# 臺北市地方教育發展基金－臺北市北投區北投國民小學

## 基金用途－學前教育計畫明細表

中華民國108年度

單位：新臺幣元

前年度 決算數	上年度 預算數	科 目	本 年 度 預 算 數	說 明
				元。
			279,192	低收入戶家庭幼生月費補助，12人*2學期*11,633元。
			43,392	補助學校午餐使用有機蔬菜或有機米計畫，226人*40週*4.8元(新增)。
29,260	96,000	其他	96,000	
29,260	96,000	其他支出	96,000	較上年度預算數96,000元，無增減。
29,260	96,000	其他	96,000	
			96,000	幼兒導護費。

# 臺北市地方教育發展基金－臺北市北投區北投國民小學

## 基金用途－一般行政管理計畫明細表

中華民國108年度

單位：新臺幣元

前年度 決算數	上年度 預算數	科 目	本 年 度 預 算 數	說 明
20,244,159	21,545,625	合計	20,889,000	
18,552,918	19,861,505	用人費用	18,711,000	
11,932,895	13,200,000	正式員額薪資	12,492,000	較上年度預算數13,200,000元，減少708,000元。
9,299,315	10,440,000	職員薪金	10,500,000	
			10,500,000	教職員14人薪金(詳用人費用彙計表)。
1,547,220	1,608,000	工員工資	840,000	
			840,000	工員2人工資(詳用人費用彙計表)。
1,086,360	1,152,000	警餉	1,152,000	
			1,152,000	校警2人薪金(詳用人費用彙計表)。
627,913	763,565	超時工作報酬	624,128	較上年度預算數763,565元，減少139,437元。
627,913	763,565	加班費	624,128	
			532,266	不休假出勤加班費。
			91,862	行政人員加班費(統籌業務費)。
3,247,284	3,130,000	獎金	2,918,500	較上年度預算數3,130,000元，減少211,500元。
1,719,381	1,480,000	考績獎金	1,357,000	
			1,357,000	依考績法規定核發之獎金。
1,527,903	1,650,000	年終獎金	1,561,500	
			1,561,500	依規定於年節加發之獎金。
1,152,929	1,119,360	退休及卹償金	1,063,536	較上年度預算數1,119,360元，減少55,824元。
920,843	990,720	職員退休及離職金	996,336	
			996,336	提撥退撫基金。
232,086	128,640	工員退休及離職金	67,200	
			67,200	提撥勞工退休準備金。
1,591,897	1,648,580	福利費	1,612,836	較上年度預算數1,648,580元，減少35,744元。
1,139,242	1,205,340	分擔員工保險費	1,120,716	
			1,120,716	分攤公保、勞保、健保費。
145,140	219,240	員工通勤交通費	204,120	
			136,080	職員、技工、工友上下班交通費，9人*12月*2段1,260元。
			68,040	職員、技工、工友上下班交通費，9人*12月

# 臺北市地方教育發展基金－臺北市北投區北投國民小學

## 基金用途－一般行政管理計畫明細表

中華民國108年度

單位：新臺幣元

前年度 決算數	上年度 預算數	科 目	本 年 度 預 算 數	說 明
307,515	224,000	其他福利費	288,000	*1段630元。
			288,000	休假旅遊補助費。
1,089,175	1,168,400	服務費用	1,686,000	
280,973	400,000	一般服務費	868,000	較上年度預算數400,000元，增加468,000元。
				。
243,225	360,000	外包費	832,000	
			400,000	消化超額職工10人(技工、工友)業務外包費。
				。
			432,000	職工1人(技工、工友)業務外包費。
37,748	40,000	體育活動費	36,000	
			36,000	文康活動費，本校編列教職員14人，校警2人，工員2人，合計18人，每人編列2,000元。
				。
682,202	670,000	專業服務費	719,600	較上年度預算數670,000元，增加49,600元。
682,202	670,000	其他專業服務費	719,600	
			719,600	校園安全機械定點、機動巡邏等保全費用。
				。
126,000	98,400	公共關係費	98,400	較上年度預算數98,400元，無增減。
126,000	98,400	公共關係費	98,400	
			98,400	校長特別費12月*8,200元。
598,266	511,720	材料及用品費	488,000	
598,266	511,720	用品消耗	488,000	較上年度預算數511,720元，減少23,720元。
592,266	496,720	辦公(事務)用品	482,000	
			2	配合預算編列至千元，增列進位數2元。
			481,998	統籌業務費計算如下：普通班40班、體育班2班、集中式特教班3班、附設幼兒園7班、特幼班1班，1,290元*15班*12月=232,200元，810元*15班*12月=145,800元，640元*23班*12月=176,640元，補校3班，645元*3班*12月=23,220元，以上合計577,860元，除依實際需求移列加班費91,862元及會費4,000元外，其餘如列數。
6,000	15,000	服裝	6,000	
			2,200	校警皮鞋，2雙*1,100元。

# 臺北市地方教育發展基金－臺北市北投區北投國民小學

## 基金用途－一般行政管理計畫明細表

中華民國108年度

單位：新臺幣元

前年度 決算數	上年度 預算數	科 目	本 年 度 預 算 數	說 明
			200	校警襪子，2雙*100元。
			600	校警服裝配備，2人*300元。
			3,000	校警夏服，2套*1,500元(成立第34年)。
3,800	4,000	會費、捐助、補助、分攤、照護 、救濟與交流活動費	4,000	
3,800	4,000	會費	4,000	較上年度預算數4,000元，無增減。
3,800	4,000	職業團體會費	4,000	
			2,000	護理師2人公會會費(統籌業務費)。
			2,000	營養師1人公會會費(統籌業務費)。

# 臺北市地方教育發展基金－臺北市北投區北投國民小學

## 基金用途－建築及設備計畫明細表

中華民國108年度

單位：新臺幣元

前年度 決算數	上年度 預算數	科 目	本 年 度 預 算 數	說 明
9,150,730	6,342,753	合計	4,349,000	
9,150,730	6,342,753	購建固定資產、無形資產及非理財 目的之長期投資	4,349,000	
3,219,846	3,338,150	購建固定資產	1,967,000	
3,219,846	3,338,150	一般建築及設備計畫	1,967,000	
		中央廚房設施設備	267,000	
		購置雜項設備	267,000	
			72,000	汰舊換新冷凍櫃1臺。
			35,000	新購冷氣1臺(窗型3.5噸以上， 含防鏽處理、排水、室外壁架 及安裝費)。
			160,000	新購餐具消毒櫃，2臺*80,000 元。
		校史室整修工程	90,000	
		購置雜項設備	90,000	
			90,000	新購冷氣，2臺*45,000元(一對 一分離式5KW以上，含防鏽處 理、排水、室外壁架及安裝費 )。
		班級設備	308,000	
		購置機械及設備	220,000	
			15,000	新購鵝頸式投影機1臺。
			205,000	新購單槍投影，10臺*20,500元 。
		購置雜項設備	88,000	
			12,500	新購低音笛1支。
			14,500	新購豎笛1支。
			11,000	新購長笛1支。
			15,000	新購單眼三軸穩定器1臺。
			12,000	汰舊換新護貝機1臺。
			23,000	新購小號1支。
		特殊班設備	23,000	
		購置雜項設備	23,000	
			23,000	新購生活教室儲物櫃1座。
		資訊設備	1,148,000	
		購置機械及設備	1,148,000	

臺北市地方教育發展基金－臺北市北投區北投國民小學

基金用途－建築及設備計畫明細表

中華民國108年度

單位：新臺幣元

前年度 決算數	上年度 預算數	科 目	本 年 度 預 算 數	說 明
			196,000	汰舊換新網路及資訊周邊設備(電腦專案計畫)。
			700,000	汰舊換新個人電腦，28部*25,000元(電腦專案計畫)。
			252,000	新購平板電腦，21臺*12,000元(電腦專案計畫)。
		幼兒園設備	131,000	
		購置機械及設備	41,000	
			41,000	汰舊換新單槍投影機，2臺*20,500元。
		購置雜項設備	90,000	
			90,000	汰舊換新冷氣，2臺*45,000元(一對一分離式5KW以上，含防鏽處理、排水、室外壁架及安裝費)。
3,219,846	3,338,150	校園設備		
2,856,346	2,975,650	購置機械及設備		
363,500	362,500	購置雜項設備		
36,000	36,000	購置無形資產	36,000	
36,000	36,000	一般建築及設備計畫	36,000	
		資訊設備	36,000	
		購置電腦軟體	36,000	
			36,000	電腦教學軟體費(電腦專案計畫)。
36,000	36,000	校園軟體設備		
36,000	36,000	購置電腦軟體		
5,894,884	2,968,603	遞延支出	2,346,000	
5,894,884	2,968,603	一般建築及設備計畫	2,346,000	
		校史室整修工程	2,346,000	
		遞延修繕房屋建築支出	2,346,000	
			2,173,050	一、施工費。
			130,383	二、委託技術服務費(總包價法)。
			42,567	三、工程管理費(按施工費約2%提列)。
5,894,884	2,968,603	校園整修工程		
1,950,511	2,968,603	遞延修繕房屋建築支出		

# 臺北市地方教育發展基金－臺北市北投區北投國民小學

## 基金用途－建築及設備計畫明細表

中華民國108年度

單位：新臺幣元

前年度 決算數	上年度 預算數	科 目	本 年 度 預 算 數	說 明
3,944,373		其他遞延支出		

本 頁 空 白



# 預 算 參 考 表

# 臺北市地方教育發展基金－臺北市北投區北投國民小學

## 預計平衡表

中華民國108年12月31日

單位：新臺幣千元

106年(前年) 12月31日 決算數	科 目	108年12月31日 預計數	107年12月31日 預計數	比較增減(-)
4,916,693	資產合計	4,902,839	4,914,335	-11,496
4,916,693	資產	4,902,839	4,914,335	-11,496
28,906	流動資產	15,052	26,548	-11,496
26,792	現金	12,938	24,434	-11,496
26,792	銀行存款	12,938	24,434	-11,496
2,114	預付款項	2,114	2,114	
2,114	預付費用	2,114	2,114	
4,176	投資、長期應收款項、貸墊款及準備金	4,176	4,176	
4,176	準備金	4,176	4,176	
2,890	退休及離職準備金	2,890	2,890	
1,286	其他準備金	1,286	1,286	
4,883,611	其他資產	4,883,611	4,883,611	
4,883,611	什項資產	4,883,611	4,883,611	
163	暫付及待結轉帳項	163	163	
4,883,448	代管資產	4,883,448	4,883,448	
4,916,693	負債及基金餘額合計	4,902,839	4,914,335	-11,496
4,894,680	負債	4,894,679	4,894,679	
7,045	流動負債	7,044	7,044	
7,045	應付款項	7,044	7,044	
6,949	應付代收款	6,949	6,949	
95	應付費用	95	95	
4,887,635	其他負債	4,887,635	4,887,635	
4,887,635	什項負債	4,887,635	4,887,635	
1,264	存入保證金	1,264	1,264	
2,890	應付退休及離職金	2,890	2,890	
4,883,448	應付代管資產	4,883,448	4,883,448	
33	暫收及待結轉帳項	33	33	
22,014	基金餘額	8,160	19,656	-11,496
22,014	基金餘額	8,160	19,656	-11,496
22,014	基金餘額	8,160	19,656	-11,496
22,014	累積餘額	8,160	19,656	-11,496

註：1.信託代理與保證資產(負債)前年度決算數204,972元，上年度調整後預計數204,972元，本年度預計數204,972元。2.或有資產(負債)0元。3.本基金自93年度起，本固定項目分開原則，將屬長期固定帳項，包括固定資產11,044,217元、無形資產75,924元及長期債務0元等，另立帳類管理，詳資本資產及長期負債明細表。

## 臺北市地方教育發展基金一

## 各項費用

中華民國

前年度 決算數	上年度 預算數	用途別科目	計畫別	合計	國民教育計畫
275,764,104	271,148,702	合計		280,816,000	232,296,000
252,611,234	249,535,234	用人費用		260,934,000	219,713,000
119,174,157	118,645,410	正式員額薪資		121,401,180	92,868,000
116,211,212	115,039,410	職員薪金		118,563,180	92,868,000
1,876,585	2,454,000	工員工資		1,686,000	
1,086,360	1,152,000	警餉		1,152,000	
3,178,218	2,816,212	聘僱及兼職人員薪資		2,802,964	2,802,964
278,040		聘用人員薪金			
825,960	813,792	約僱職員薪金		837,984	837,984
2,074,218	2,002,420	兼職人員酬金		1,964,980	1,964,980
1,225,403	1,478,093	超時工作報酬		1,401,746	700,443
1,225,403	1,478,093	加班費		1,401,746	700,443
28,711,015	28,848,423	獎金		30,997,447	24,712,248
13,085,476	13,830,000	考績獎金		15,694,000	12,999,000
15,625,539	15,018,423	年終獎金		15,303,447	11,713,248
83,823,911	81,574,560	退休及卹償金		87,783,581	85,312,985
83,116,461	79,996,578	職員退休及離職金		87,352,821	84,974,085
707,450	1,577,982	工員退休及離職金		430,760	338,900
16,498,530	16,172,536	福利費		16,547,082	13,316,360
11,855,217	10,328,844	分擔員工保險費		10,636,722	8,106,300
163,960	732,740	傷病醫藥費		758,600	750,000
1,193,955	1,631,700	員工通勤交通費		1,644,300	1,272,600
3,285,398	3,479,252	其他福利費		3,507,460	3,187,460
8,435,179	9,101,241	服務費用		8,475,000	6,646,000
1,934,856	3,735,753	水電費		2,345,647	2,345,647
1,607,641	3,304,570	工作場所電費		1,929,169	1,929,169
327,215	431,183	工作場所水費		416,478	416,478
97,917	111,610	旅運費		66,960	66,960
97,917	111,610	國內旅費		66,960	66,960
800	8,500	印刷裝訂與廣告費			
800	8,500	印刷及裝訂費			

# 臺北市北投區北投國民小學

## 彙計表

108年度

單位：新臺幣元

學前教育計畫	一般行政管理計畫	建築及設備計畫			
23,282,000	20,889,000	4,349,000			
22,510,000	18,711,000				
16,041,180	12,492,000				
15,195,180	10,500,000				
846,000	840,000				
	1,152,000				
77,175	624,128				
77,175	624,128				
3,366,699	2,918,500				
1,338,000	1,357,000				
2,028,699	1,561,500				
1,407,060	1,063,536				
1,382,400	996,336				
24,660	67,200				
1,617,886	1,612,836				
1,409,706	1,120,716				
8,600					
167,580	204,120				
32,000	288,000				
143,000	1,686,000				

臺北市地方教育發展基金一

各項費用

中華民國

前年度 決算數	上年度 預算數	計畫別	合計	國民教育計畫
		用途別科目		
2,780,595	1,755,240	修理保養及保固費	1,743,340	1,743,340
1,877,934	1,327,920	一般房屋修護費	1,324,440	1,324,440
225,590	69,400	機械及設備修護費	67,600	67,600
677,071	357,920	雜項設備修護費	351,300	351,300
13,664	24,000	保險費	24,000	24,000
13,664	24,000	其他保險費	24,000	24,000
1,799,766	1,654,408	一般服務費	2,433,668	1,513,568
24,804	38,880	佣金、匯費、經理費及手續費	40,660	34,560
1,200,401	1,270,968	外包費	1,764,928	932,928
289,702	42,560	計時與計件人員酬金	334,080	334,080
284,859	302,000	體育活動費	294,000	212,000
1,681,581	1,713,330	專業服務費	1,762,985	952,485
543,254	526,000	講課鐘點、稿費、出席審查及查詢費	521,600	507,200
84,625	111,580	委託檢驗(定)試驗認證費	110,380	110,380
	4,750	試務甄選費	4,750	4,750
1,053,702	1,071,000	其他專業服務費	1,126,255	330,155
126,000	98,400	公共關係費	98,400	
126,000	98,400	公共關係費	98,400	
3,380,101	3,255,890	材料及用品費	3,938,000	3,276,000
1,020,921	644,870	使用材料費	1,401,100	1,319,540
1,020,921	644,870	設備零件	1,401,100	1,319,540
2,359,180	2,611,020	用品消耗	2,536,900	1,956,460
624,522	518,420	辦公(事務)用品	491,000	9,000
20,624	13,000	報章雜誌	24,160	24,160
6,000	15,000	服裝	6,000	
11,420	43,000	醫療用品(非醫療院所使用)	41,000	41,000
1,696,614	2,021,600	其他用品消耗	1,974,740	1,882,300
22,900	111,800	租金、償債、利息及相關手續費	61,000	61,000
22,900	107,000	交通及運輸設備租金	56,200	56,200
22,900	107,000	車租	56,200	56,200
	4,800	雜項設備租金	4,800	4,800

# 臺北市北投區北投國民小學

## 彙計表

108年度

單位：新臺幣元

學前教育計畫	一般行政管理計畫	建築及設備計畫			
52,100	868,000				
6,100					
	832,000				
46,000	36,000				
90,900	719,600				
14,400					
76,500	719,600				
	98,400				
	98,400				
174,000	488,000				
81,560					
81,560					
92,440	488,000				
	482,000				
	6,000				
92,440					

臺北市地方教育發展基金一

各項費用

中華民國

前年度 決算數	上年度 預算數	計畫別	合計	國民教育計畫
		用途別科目		
	4,800	雜項設備租金	4,800	4,800
9,150,730	6,342,753	購建固定資產、無形資產及非理財目的 之長期投資	4,349,000	
3,219,846	3,338,150	購建固定資產	1,967,000	
2,856,346	2,975,650	購置機械及設備	1,409,000	
363,500	362,500	購置雜項設備	558,000	
36,000	36,000	購置無形資產	36,000	
36,000	36,000	購置電腦軟體	36,000	
5,894,884	2,968,603	遞延支出	2,346,000	
1,950,511	2,968,603	遞延修繕房屋建築支出	2,346,000	
3,944,373		其他遞延支出		
1,818,551	2,279,084	會費、捐助、補助、分攤、照護、救濟 與交流活動費	2,401,000	2,038,000
3,800	4,000	會費	4,000	
3,800	4,000	職業團體會費	4,000	
	10,000	捐助、補助與獎助	10,000	10,000
	10,000	獎助學員生給與	10,000	10,000
1,814,751	2,265,084	補貼、獎勵、慰問、照護與救濟	2,387,000	2,028,000
1,814,751	2,265,084	其他補貼、獎勵、慰問、照護與救 濟	2,387,000	2,028,000
345,409	522,700	其他	658,000	562,000
345,409	522,700	其他支出	658,000	562,000
345,409	522,700	其他	658,000	562,000

# 臺北市北投區北投國民小學

## 彙計表

108年度

單位：新臺幣元

學前教育計畫	一般行政管理計畫	建築及設備計畫			
		4,349,000			
		1,967,000			
		1,409,000			
		558,000			
		36,000			
		36,000			
		2,346,000			
		2,346,000			
359,000	4,000				
	4,000				
	4,000				
359,000					
359,000					
96,000					
96,000					
96,000					



# 臺北市地方教育發展基金－臺北市北投區北投國民小學

## 員工人數彙計表

中華民國108年度

單位：人

計 畫 及 項 目	上年度最高可 進用員額數	本年度 增減(-)數	本年度最高可 進用員額數	說 明
合計	151	-4	147	
國民教育計畫部分	108	-2	106	
正式職員	106	-2	104	
臨時職員	2		2	
學前教育計畫部分	23		23	
正式職員	20		20	
正式工員	3		3	
一般行政管理計畫部分	20	-2	18	
正式職員	16		16	
正式工員	4	-2	2	

註：1.本校外包費編列2人救生員、1人職工(技工、工友)薪資等相關費用，計176萬4,928元、計時與計件人員酬金編列1人暑期泳訓班工讀生及閩客語教學支援人員鐘點費等相關費用，計33萬4,080元。

本 頁 空 白

臺北市地方教育發展基金一

用人費用

中華民國

計畫及項目	合計	正式 員額 薪資	聘僱 人員 薪資	超時 工作 報酬	津貼	獎 金		
						年終獎金	考績獎金	其他
合計	260,934,000	121,401,180	837,984	1,401,746		15,303,447	15,694,000	
國民教育計畫	219,713,000	92,868,000	837,984	700,443		11,713,248	12,999,000	
職員薪金	92,868,000	92,868,000						
約僱職員 薪金	837,984		837,984					
兼職人員 酬金	1,964,980							
加班費	700,443			700,443				
考績獎金	12,999,000						12,999,000	
年終獎金	11,713,248					11,713,248		
職員退休 及離職金	84,974,085							
工員退休 及離職金	338,900							
分擔員工 保險費	8,106,300							
傷病醫藥 費	750,000							
員工通勤 交通費	1,272,600							
其他福利 費	3,187,460							
學前教育計畫	22,510,000	16,041,180		77,175		2,028,699	1,338,000	
職員薪金	15,195,180	15,195,180						
工員工資	846,000	846,000						
加班費	77,175			77,175				
考績獎金	1,338,000						1,338,000	
年終獎金	2,028,699					2,028,699		

# 臺北市北投區北投國民小學

## 彙計表

108年度

單位：新臺幣元

退休及卹償金		資遣費	福 利 費					提繳費	兼任 人員 用人 費用
退休金	卹償金		分擔 保險費	傷病 醫藥費	提撥 福利金	員工通勤 交通費	其他		
87,783,581			10,636,722	758,600		1,644,300	3,507,460	1,964,980	
85,312,985			8,106,300	750,000		1,272,600	3,187,460	1,964,980	
84,974,085								1,964,980	
338,900			8,106,300	750,000		1,272,600	3,187,460		
1,407,060			1,409,706	8,600		167,580	32,000		

臺北市地方教育發展基金一

用人費用

中華民國

計畫及項目	合計	正式 員額 薪資	聘僱 人員 薪資	超時 工作 報酬	津貼	獎 金		
						年終獎金	考績獎金	其他
職員退休 及離職金	1,382,400							
工員退休 及離職金	24,660							
分擔員工 保險費	1,409,706							
傷病醫藥 費	8,600							
員工通勤 交通費	167,580							
其他福利 費	32,000							
一般行政管 理計畫	18,711,000	12,492,000		624,128		1,561,500	1,357,000	
職員薪金	10,500,000	10,500,000						
工員工資	840,000	840,000						
警餉	1,152,000	1,152,000						
加班費	624,128			624,128				
考績獎金	1,357,000						1,357,000	
年終獎金	1,561,500					1,561,500		
職員退休 及離職金	996,336							
工員退休 及離職金	67,200							
分擔員工 保險費	1,120,716							
員工通勤 交通費	204,120							
其他福利 費	288,000							

# 臺北市北投區北投國民小學

## 彙計表

108年度

單位：新臺幣元

退休及卹償金		資遣費	福 利 費					提繳費	兼任 人員 用人 費用
退休金	卹償金		分擔 保險費	傷病 醫藥費	提撥 福利金	員工通勤 交通費	其他		
1,382,400									
24,660									
			1,409,706						
				8,600					
						167,580			
							32,000		
1,063,536			1,120,716			204,120	288,000		
996,336									
67,200									
			1,120,716						
						204,120			
							288,000		

計畫及項目	合計	正式 員額 薪資	聘僱 人員 薪資	超時 工作 報酬	津貼	獎 金		
						年終獎金	考績獎金	其他

註：1.本表不包含臨時工員薪津。  
 2.本表兼任人員用人費用，係學校教職員兼課或請假代課鐘點費。3.本校外包費編列2人救生員、1人職工(技工、工友)薪資等相關費用，計176萬4,928元、計時與計件人員酬金編列1人暑期泳訓班工讀生及閩客語教學支援人員鐘點費等相關費用，計33萬4,080元。

# 臺北市北投區北投國民小學

## 彙計表

108年度

單位：新臺幣元

退休及卹償金		資遣費	福 利 費					提繳費	兼任人員用人費用
退休金	卹償金		分擔保險費	傷病醫藥費	提撥福利金	員工通勤交通費	其他		



臺北市地方教育發展基金一

聘用及約僱

中華民國

區分及職稱	人數	擔任工作	聘用或約僱 起訖期間	薪點	年需經費
合計	2				1,123,052
約僱人員小計	2				1,123,052
約僱人員(280)	2	特教助理員	108/1/1-108/12/31	280	1,123,052

# 臺北市北投區北投國民小學

## 人員明細表

108年度

單位：新臺幣元

月					支	經費來源 及其科目
小計	折合 金額	勞保 保險費	健康 保險費	離職 儲金		
34,916	34,916				國民教育計畫	

# 臺北市地方教育發展基金－臺北市北投區北投國民小學

## 單位（或計畫）成本分析表

中華民國108年度

單位：新臺幣千元

計畫別	單位	單位成本(元)或 平均利(費)率	數量	預算數	說明
合計				280,816	
國民教育計畫				232,296	
學前教育計畫				23,282	
一般行政管理計畫				20,889	
建築及設備計畫				4,349	

# 臺北市地方教育發展基金－臺北市北投區北投國民小學

## 5年來主要業務計畫分析表

中華民國108年度

單位：新臺幣千元

年度及項目	單位	數量	單位成本(元)或 平均利(費)率	金額	說明
(本)年度預算數					
國民教育計畫				232,296	
學前教育計畫				23,282	
(上)年度預算數					
國民教育計畫				221,228	
學前教育計畫				22,032	
(前)年度決算數					
國民教育計畫				226,604	
學前教育計畫				19,766	
(105)年度決算數					
國民教育計畫				235,881	
學前教育計畫				21,660	
(104)年度決算數					
國民教育計畫				244,156	
學前教育計畫				20,588	

臺北市地方教育發展基金－臺北市北投區北投國民小學

資本資產及長期負債明細表

中華民國108年度

單位：新臺幣千元

項 目	取得成本/ 舉債數	以前年度累 計折舊(耗)/ 長期投資評 價/未攤銷溢 (折)價	本 年 度 變 動				主要增減 原因說明	本年度累計折 舊(耗)/長期投 資評價變動數 /攤銷數	期末餘額
			增加		減少				
			金額	類型	金額	類型			
資產	44,049	30,883	2,003				4,049	11,120	
機械及設備	32,499	21,382	1,409	增置			3,307	9,219	
交通及運輸 設備	1,093	963					33	98	
雜項設備	10,385	8,524	558	增置			691	1,728	
電腦軟體	72	14	36	增置			18	76	