

中華民國 108 年度 4-0501646

# 臺北市總預算

臺北市政府教育局主管

臺北市地方教育發展基金

臺北市北投區立農國民小學附屬單位預算之分預算

(特別收入基金)

臺北市北投區立農國民小學編

# 臺北市地方教育發展基金－臺北市北投區立農國民小學

## 目次

中華民國108年度

一、財務摘要 .....	第 1 頁
二、業務計畫及預算概要 .....	第 3 -10 頁
三、預算主要表	
(一) 基金來源、用途及餘絀預計表 .....	第 11 頁
(二) 現金流量預計表 .....	第 12 頁
四、預算明細表	
(一) 基金來源－服務收入明細表 .....	第 13 頁
(二) 基金來源－財產處分收入明細表 .....	第 14 頁
(三) 基金來源－其他財產收入明細表 .....	第 15 頁
(四) 基金來源－公庫撥款收入明細表 .....	第 16 頁
(五) 基金來源－學雜費收入明細表 .....	第 17 頁
(六) 基金來源－雜項收入明細表 .....	第 18 頁
(七) 基金用途－國民教育計畫明細表 .....	第 19 -26 頁
(八) 基金用途－學前教育計畫明細表 .....	第 27 -30 頁
(九) 基金用途－一般行政管理計畫明細表 .....	第 31 -33 頁
(十) 基金用途－建築及設備計畫明細表 .....	第 34 -35 頁
五、預算參考表	
(一) 預計平衡表 .....	第 37 頁
(二) 各項費用彙計表 .....	第 38 -43 頁
(三) 員工人數彙計表 .....	第 44 頁
(四) 用人費用彙計表 .....	第 46 -49 頁
(五) 聘用及約僱人員明細表 .....	第 50 -51 頁
(六) 單位(或計畫)成本分析表 .....	第 52 頁

# 臺北市地方教育發展基金－臺北市北投區立農國民小學

## 目 次

中華民國108年度

(七) 5年來主要業務計畫分析表 ..... 第 53 頁

(八) 資本資產及長期負債明細表 ..... 第 54 頁

# 臺北市地方教育發展基金－臺北市北投區立農國民小學

## 財務摘要

中華民國108年度

單位：新臺幣千元

項 目	本 年 度	上 年 度	比較增減數	%
經營成績：				
基金來源	130,598	123,296	7,302	5.92
基金用途	131,509	129,393	2,116	1.64
賸餘(短絀)	-911	-6,097	5,186	--
餘絀情形：				
基金餘額	2,611	3,522	-911	-25.87
現金流量(註)：				
現金及約當現金之淨增(減)	-911	-6,097	5,186	--

附註：現金流量係採現金及約當現金基礎，包括現金及自投資日起3個月內到期或清償之債權證券。

本 頁 空 白

# 業務計畫及預算概要

# 臺北市地方教育發展基金－臺北市北投區立農國民小學

## 業務計畫及預算概要

中華民國 108 年度

### 壹、基金概況

#### 一、設立宗旨及願景：

- (一) 本校遵照憲法第 158 條及 160 條規定，教育文化應發展國民之民族精神、自治精神，國民道德與健全體格、科學及生活智能，以培養學童七大學習領域及十大基本能力。
- (二) 本校自 91 年度起依教育經費編列與管理法第 13 條規定設置「臺北市地方教育發展基金」，以促進教育健全發展，提昇教育經費運用績效。

#### 二、施政重點：

- (一) 開啟多元智慧：尊重每個學生獨特的個性，以多元智慧的觀點協助他找到生命的亮點，肯定天生我才必有用，能知於學，樂於學。
- (二) 培養生活能力：培養學生帶得走的公民關鍵能力，強化自我管理、閱讀理解、理性批判、問題解決、奉獻服務、溝通表達等核心素養。
- (三) 蘊育人文情懷：在溫馨開放的校園文化中，孕育人文情懷，學會尊重、包容；建構生命的價值、完成人性的開展。
- (四) 建置溫馨民主的校園文化：
  1. 以參與式管理、落實行政、教師會、家長會三者的良性互動。
  2. 以學生第一，教學優先的觀念提昇行政服務效率。
  3. 放下威權心態，開啟校園民主之風氣。
- (五) 推動適性教學：
  1. 落實校本課程理念，採多元化、活潑化的教學及評量。
  2. 運用校內、外資源，加強多元學習能力。
  3. 關懷相對弱勢學生之教學及輔導。
  4. 推動行動學習，充實學生運用資訊之知能，並提昇教師運用學習載具教學之能力。
- (六) 辦理發展性的訓輔活動：
  1. 辦理各項活動、競賽及展演。
  2. 推動校內外學習服務。
  3. 發展績優社團及校隊，如女壘隊、擊劍隊、田徑隊、圍棋社、扯鈴社及合唱團等。

## 業務計畫及預算概要

中華民國 108 年度

4.加強新興領域教育的辦理，並融入各科教學以收成效。

### 三、組織概況（另附組織系統圖）：

本校設置校長 1 人，綜理全校校務，下設教務處、學生事務處、總務處、輔導室、會計室、人事室及幼兒園等單位。

內部分層業務如下：

（一）教務處：秉承校長之命，辦理全校教務事項。

- 1.教學組：掌理課程編排、課業考查、學藝競賽、教學研究、教師進修、差假教師調代課及缺補課之查核等事項。
- 2.註冊組：掌理註冊、編班、轉學、學籍保管、各項獎助學金補助及成績考查等有關學籍事項。
- 3.設備組：掌教科書編選、教學用具之管理、保管及出版學校刊物等事項。
- 4.資訊組：掌理電腦設備及區域網路之管理、保管等事項。

（二）學生事務處：秉承校長之命，辦理全校學生事務事項。

- 1.訓育組：掌理訓育計畫之擬定及辦理各類訓育等活動。
- 2.體育組：掌理學生體育活動、體格鍛鍊等事項。
- 3.生教組：掌理學生日常生活常規，辦理交通導護各項事項。
- 4.衛生組：掌理健康檢查，個人及環境衛生檢查、保健等事項。

（三）總務處：秉承校長之命，辦理全校總務事項。

- 1.事務組：掌理校舍、校具、財產、物品採購保管、工程發包、監督及驗收。
- 2.出納組：掌理現金、零用金、票據之保管等收支事項，辦理員工薪津發放及各項扣繳單據證明等。
- 3.文書組：掌理文件收發登錄、撰擬繕校、典守學校印信、檔案保管、整理各項會議紀錄及校史等事項。

（四）輔導室：秉承校長之命，辦理全校學生學習輔導、生活輔導、生涯輔導等事項。

- 1.輔導組：掌理學生個案建立、學習輔導、生活輔導、生涯輔導及兩性教育、親職教育等事項。
- 2.資料組：辦理輔導資料搜集建檔、組訓愛心家長、實施測驗、社區人力整合、出版親職刊物等事項。



# 臺北市地方教育發展基金－臺北市北投區立農國民小學

## 業務計畫及預算概要

中華民國 108 年度

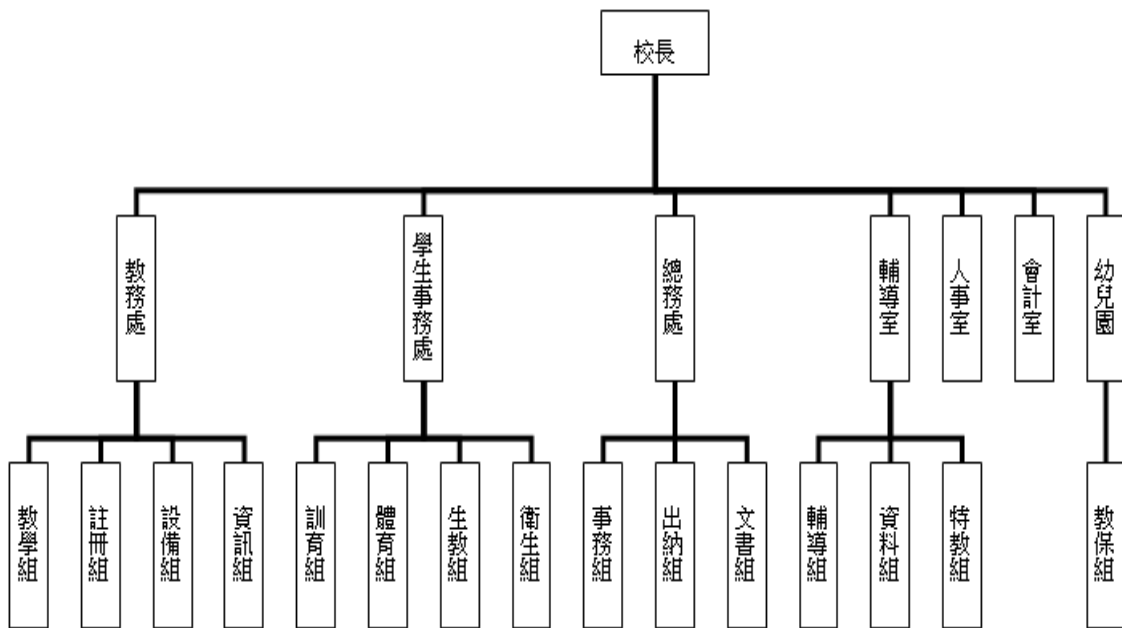
3.特教組：擬訂特殊教育計畫章則、親師輔導諮詢、特教班甄選鑑別、實施各項診斷測驗、特教兒童追蹤輔導等事項。

(五)會計室：秉承上級主計機關之監督與指導，並受校長之指揮，依法辦理歲計、會計、統計等事項。

(六)人事室：秉承上級人事機關之監督與指導，並受校長之指揮，依法辦理人事管理查核等事項。

(七)幼兒園：秉承校長之命，綜理園務、規劃幼兒教學、保育、環境與各項措施。

教保組：掌理幼兒課程規劃、教學活動編排彙整、發展篩檢、衛生保健等事項。



#### 四、基金歸類及屬性：

本校地方教育發展基金依據教育經費編列與管理法第 13 條規定設置，本基金為預算法第 4 條第 1 項第 2 款第 5 目所定之特別收入基金，以本府教育局為管理機關。

# 臺北市地方教育發展基金－臺北市北投區立農國民小學

## 業務計畫及預算概要

中華民國 108 年度

### 貳、業務計畫

本年度業務計畫重點與預算配合情形及預期績效，詳列如下：

單位：新臺幣千元

業務計畫名稱	計畫重點內容	預算數	預 期 績 效
國民教育計畫	辦理各項教學、學生事務及輔導等業務。	98,626	1.新購木琴、拉胚機、教具及圖書等各科教學設備，充實各科教材及用具。 2.革新教學方法，提高教學效能。 3.辦理教師甄選、指定活動等項目。
學前教育計畫	辦理各項幼兒教學等業務。	14,465	1.新購教學設備，革新教學方法，提高教學效能。 2.辦理幼兒園各項活動，以鍛鍊幼兒強健的身體，增進幼兒各項生活智能。
一般行政管理計畫	綜理學校總務、人事、會計等業務。	14,421	配合校務推動行政處室支援工作，進而增進校務運作。
建築及設備計畫	購置教學所需教學設備等及改善教學環境。	3,997	係購置各項教學設備及行政設備並辦理幼兒園環境改善工程，改善教學環境，增進教學效能，並提高行政效率。

### 參、預算概要

#### 一、基金來源及用途之預計：

##### (一) 本年度基金來源：

服務收入 3 千元，財產處分收入 3 萬元，其他財產收入 2 萬 2 千元，公庫撥款收入 1 億 2,755 萬 4 千元，學雜費收入 250 萬 8 千元，雜項收入 48 萬 1 千元，本年度基金來源 1 億 3,059 萬 8 千元，較上年度預算數 1 億 2,329 萬 6 千元，增加 730 萬 2 千元，約 5.92%，主要係公庫撥款收入增編所致。

臺北市地方教育發展基金 - 臺北市北投區立農國民小學  
業務計畫及預算概要

中華民國 108 年度

(二) 本年度基金用途：

國民教育計畫 9,862 萬 6 千元，學前教育計畫 1,446 萬 5 千元，一般行政管理計畫 1,442 萬 1 千元，建築及設備計畫 399 萬 7 千元，本年度基金用途 1 億 3,150 萬 9 千元，較上年度預算數 1 億 2,939 萬 3 千元，增加 211 萬 6 千元，約 1.64%，主要係增編人事費用所致。

二、基金餘絀之預計：

本年度基金來源及用途相抵後，差短 91 萬 1 千元，較上年度預算數差短 609 萬 7 千元，減少 518 萬 6 千元，約 85.06%，將移用以前基金餘額 91 萬 1 千元支應。

三、現金流量之預計：

本年度業務活動淨現金流出 91 萬 1 千元。

四、補辦預算事項：詳補辦預算明細表

(一)購建固定資產 22 萬 6 千元

- 1.106 年度為應各班級教學設備確實需要，且具急迫及必要性，由本校其他準備金支應 8 萬 2 千元。
- 2.106 年度為應幼兒園廚房作業確實需要，且具急迫及必要性，由本校其他準備金支應 5 萬元。
- 3.106 年度教育局學校設施改善準備，補助所屬學校改善運動設施設備，內屬設備部分移列固定資產 6 萬元。
- 4.107 年度為應活動中心擴大機損壞確實需要，且具急迫及必要性，由本校其他準備金支應 1 萬 9 千元。
- 5.107 年度為應幼兒園冰箱損壞確實需要，且具急迫及必要性，由本校其他準備金支應 1 萬 5 千元。

# 臺北市地方教育發展基金－臺北市北投區立農國民小學

## 業務計畫及預算概要

中華民國 108 年度

肆、年度關鍵績效指標：

關鍵策略目標	關鍵績效指標	衡量標準	年度目標值
發展適性特教	身心障礙及資賦優異學生安置率。	身心障礙及資賦優異安置學生數/身心障礙及資賦優異學生經鑑定為身心障礙及資賦優異確認生 x100% 單位：%	95%

伍、前年度及上年度已過期間實施狀況及成果概述：

一、前（106）年度決算結果及績效達成情形：

（一）前年度決算結果：

1.基金來源：決算數 1 億 2,395 萬 4 千元，較預算數 1 億 2,107 萬 2 千元，計增加 288 萬 2 千元，約 2.38%，主要係因教育局補助收入增加所致。

2.基金用途：決算數 1 億 2,645 萬 7 千元，較預算數 1 億 2,446 萬 9 千元，計增加 198 萬 8 千元，約 1.60%，主要係因執行教育局補助校園環境改善工程併決算辦理所致。

（二）前年度績效達成情形分析：

年度績效目標	衡量指標	年度目標值	績效衡量暨達成情形分析
發展適性特教	身心障礙及資賦優異學生安置率。	95%	本校 105 學年度第 2 學期止，學生身心障礙及資賦優異安置學生數 59 人，占本校學生身心障礙及資賦優異學生經鑑定為身心障礙

臺北市地方教育發展基金 - 臺北市北投區立農國民小學  
業務計畫及預算概要

中華民國 108 年度

			及資賦優異確認生 59 人比率為 100%，達原訂目標值之 105%。
--	--	--	-------------------------------------

二、上（107）年度已過期間預算執行情形及績效達成情形：

（一）上年度預算截至 107 年 5 月 31 日止執行情形：

1. 基金來源：實際執行數 5,880 萬元，較預算分配數 5,873 萬 4 千元，計增加 6 萬 6 千元，約 0.11%，主要係因教育部補助收入增加所致。
2. 基金用途：實際執行數 6,178 萬 5 千元，較預算分配數 6,483 萬 1 千元，計減少 304 萬 6 千元，約 4.70%，主要係因用人費用提前分配所致。

（二）上（107）年度績效達成情形分析：

年度績效目標	衡量指標	年度目標值	績效衡量暨達成情形分析
發展適性特教	身心障礙及資賦優異學生安置率。	95%	截至 107 年 6 月 (106 學年度第 2 學期止)，學生身心障礙及資賦優異安置學生數 59 人，占本校學生身心障礙及資賦優異學生經鑑定為身心障礙及資賦優異確認生 59 人比率為 100%，達原訂目標值之 105%。

陸、其他：無。

# 臺北市地方教育發展基金－臺北市北投區立農國民小學

## 補辦預算明細表

中華民國108年度

單位：新臺幣元

項 目	金額	辦理年度	說 明
合計	225,700		
購建固定資產	225,700		
購置機械及設備	81,600	106	為因應各班級教學所需，確實需要汰舊換新，且具急迫及必要性，所需經費擬由本校其他準備金支應。
數位液晶投影機	81,600		
購置雜項設備	109,700	106	為因應幼兒園自106學年開始自行煮食，便利廚工之廚房作業及因應送餐所需，確實需要辦理新購，且具急迫及必要性，所需經費擬由本校其他準備金支應。
配餐車	31,700		
熱水機(20加侖)	18,000		
擊劍劍靶	60,000		教育局學校設施改善準備，補助所屬學校改善運動設施設備，內屬設備部分移列固定資產。
購置交通及運輸設備	19,000	107	為活動中心廣播用擴大機損壞且修復不符經濟效益，確實需要汰舊換新，且具急迫及必要性，所需經費擬由本校其他準備金支應。
擴大機	19,000		
購置雜項設備	15,400	107	為幼兒園冷藏乳製品用冰箱損壞，修復不符經濟效益，確實需要汰舊換新，且具急迫及必要性，所需經費擬由本校其他準備金支應。
雙門冰箱	15,400		

備註：各管理機關(構)依預算法第 8 8 條規定補辦預算，應確係不及編入年度預算，且因經營環境發生重大變遷或正常業務(含執行中央補助款項目)之確實需要，並經主管機關核轉本府核准先行辦理者；不具急迫性之事項，仍應儘可能納入預算辦理。

# 預算主要表

# 臺北市地方教育發展基金－臺北市北投區立農國民小學

## 基金來源、用途及餘絀預計表

中華民國108年度

單位：新臺幣千元

前年度決算數	項 目	本年度預算數	上年度預算數	比較增減（－）
123,954	基金來源	130,598	123,296	7,302
2	勞務收入	3	3	
2	服務收入	3	3	
51	財產收入	52	91	-39
29	財產處分收入	30	61	-31
22	其他財產收入	22	30	-8
120,891	政府撥入收入	127,554	120,198	7,356
120,442	公庫撥款收入	127,554	120,198	7,356
450	政府其他撥入收入			
2,411	教學收入	2,508	2,524	-16
2,411	學雜費收入	2,508	2,524	-16
599	其他收入	481	481	
2	受贈收入			
597	雜項收入	481	481	
126,457	基金用途	131,509	129,393	2,116
93,138	國民教育計畫	98,626	94,855	3,771
11,581	學前教育計畫	14,465	12,286	2,179
13,172	一般行政管理計畫	14,421	14,218	203
8,565	建築及設備計畫	3,997	8,035	-4,038
-2,503	本期賸餘(短絀)	-911	-6,097	5,186
12,122	期初基金餘額	3,522	8,725	-5,203
9,619	期末基金餘額	2,611	2,628	-17

註：前年度決算數及上年度預算數細數之和與總數或略有出入，係四捨五入關係，以下各表同。



# 臺北市地方教育發展基金－臺北市北投區立農國民小學

## 現金流量預計表

中華民國108年度

單位：新臺幣千元

項 目	本 預	年 算	度 數	說 明
業務活動之現金流量				
本期賸餘(短絀)			-911	
業務活動之淨現金流入(流出)			-911	
其他活動之現金流量				
其他活動之淨現金流入(流出)				
現金及約當現金之淨增(淨減)			-911	
期初現金及約當現金			6,207	
期末現金及約當現金			5,296	

註：本表係採現金及約當現金基礎，包括現金及自投資日起3個月內到期或清償之債權證券。

# 預算明細表

# 臺北市地方教育發展基金－臺北市北投區立農國民小學

## 基金來源－服務收入明細表

中華民國108年度

單位：新臺幣元

科 目	單位	本 年 度 預 算 數			說 明
		數量 業務量	利(費)率	金 額	
合計				3,000	
服務收入	人	6	500	3,000	較上年度預算數3,000元，無增減。 教師甄選報名費收入(收支對列)。
				3,000	

# 臺北市地方教育發展基金－臺北市北投區立農國民小學

## 基金來源－財產處分收入明細表

中華民國108年度

單位：新臺幣元

科 目	單位	本 年 度 預 算 數			說 明
		數量 業務量	利(費)率	金 額	
合計				30,000	
財產處分收入	年	1	30,000	30,000	較上年度預算數60,500元，減少30,500元。 報廢財產變賣收入。

# 臺北市地方教育發展基金－臺北市北投區立農國民小學

## 基金來源－其他財產收入明細表

中華民國108年度

單位：新臺幣元

科 目	單位	本 年 度 預 算 數			說 明
		數量 業務量	利(費)率	金 額	
合計				22,000	
其他財產收入				22,000	較上年度預算數30,000元，減少8,000元。
	年	1	15,000	15,000	場地出借使用費(收支對列)。
	年	1	7,000	7,000	教職員工停車收入。

# 臺北市地方教育發展基金－臺北市北投區立農國民小學

## 基金來源－公庫撥款收入明細表

中華民國108年度

單位：新臺幣元

科 目	單位	本 年 度 預 算 數			說 明
		數量 業務量	利(費)率	金 額	
合計				127,554,000	
公庫撥款收入	年	1	127,554,000	127,554,000 127,554,000	較上年度預算數120,198,220元，增加7,355,780元。 市府補助款。

# 臺北市地方教育發展基金－臺北市北投區立農國民小學

## 基金來源－學雜費收入明細表

中華民國108年度

單位：新臺幣元

科 目	單 位	本 年 度 預 算 數			說 明
		數量 業務量	利(費)率	金 額	
合計				2,508,000	
學雜費收入				2,508,000	較上年度預算數2,523,760元，減少15,760元。
	人、學期	118x2	7,000	1,652,000	幼兒園全日班學費收入預估學生118人。
	人、學期	118x2	2,955	697,380	幼兒園全日班雜費收入預估學生118人。
	人、學期	10x2	2,745	54,900	幼兒園半日班雜費收入預估學生10人。
	人、學期	10x2	5,150	103,000	幼兒園半日班學費收入預估學生10人。
	年	1	720	720	配合預算編列至千元，增列進位數720元。

# 臺北市地方教育發展基金－臺北市北投區立農國民小學

## 基金來源－雜項收入明細表

中華民國108年度

單位：新臺幣元

科 目	單位	本 年 度 預 算 數			說 明
		數量 業務量	利(費)率	金 額	
合計				481,000	
雜項收入				481,000	較上年度預算數480,780元，增加220元。
	年	1	4,000	4,000	中央氣象局設置監測儀器電費分攤(收支對列)。
	年	1	477,000	477,000	數位學生證補卡費及其他雜項收入。



# 臺北市地方教育發展基金－臺北市北投區立農國民小學

## 基金用途－國民教育計畫明細表

中華民國108年度

單位：新臺幣元

前年度 決算數	上年度 預算數	科 目	本 年 度 預 算 數	說 明
93,138,350	94,854,571	合計	98,626,000	
87,996,422	89,592,431	用人費用	92,452,000	
42,592,139	46,272,000	正式員額薪資	47,952,000	較上年度預算數46,272,000元，增加1,680,000元。
42,592,139	46,272,000	職員薪金	47,952,000	
			42,816,000	教職員48人及專任運動教練1人薪金(詳用人費用彙計表)(含教育部補助導師費300,000元)。
			5,136,000	教職員(特教班)6人薪金(詳用人費用彙計表)(含教育部補助導師費72,000元)。
934,187	944,576	聘僱及兼職人員薪資	1,013,872	較上年度預算數944,576元，增加69,296元。
363,300	406,896	約僱職員薪金	418,992	
			418,992	約僱教師助理員1人薪金(詳聘用及約僱人員明細表)。
570,887	537,680	兼職人員酬金	594,880	
			457,600	教師代課鐘點費，本校編制教師總人數64人，按9分之1計，編列8人，每人220節，總節數8人*220節=1,760節，每節260元。
			12,480	補助調整授課鐘點費之外聘教師勞、健保及勞退費用(教育部補助款)。
			124,800	補助調整授課特教教師鐘點費，6人*2節*40週*260元(教育部補助款)。
435,360	537,356	超時工作報酬	612,558	較上年度預算數537,356元，增加75,202元。
435,360	537,356	加班費	612,558	
			609,598	不休假出勤加班費。
			2,960	場地開放加班費(收支對列)。
10,011,344	10,029,362	獎金	11,127,974	較上年度預算數10,029,362元，增加1,098,612元。
4,534,850	4,194,500	考績獎金	5,081,600	
			4,653,600	依考績法規定核發之獎金。
			428,000	依考績法規定核發之獎金(特教班)。
5,476,494	5,834,862	年終獎金	6,046,374	
			5,352,000	依規定於年節加發之獎金。
			642,000	依規定於年節加發之獎金(特教班)。
			52,374	約僱教師助理員依規定於年節加發之獎金

# 臺北市地方教育發展基金－臺北市北投區立農國民小學

## 基金用途－國民教育計畫明細表

中華民國108年度

單位：新臺幣元

前年度 決算數	上年度 預算數	科 目	本 年 度 預 算 數	說 明
27,985,323	26,234,772	退休及卹償金	25,646,541	金。 較上年度預算數26,234,772元，減少588,231元。
27,985,323	25,256,385	職員退休及離職金	25,646,541	
			3,704,688	提撥退撫基金。
			449,280	提撥退撫基金(特教班)。
			25,140	約僱教師助理員提撥離職儲金。
			31,161	退休人員年終慰問金。
			21,436,272	退休人員月退休金，64人*27,445元*12月=21,077,760元；退休遺族月撫慰金，2人*14,938元*12月=358,512元；合計21,436,272
	978,387	工員退休及離職金		
6,038,069	5,574,365	福利費	6,099,055	較上年度預算數5,574,365元，增加524,690元。
4,303,879	3,959,916	分擔員工保險費	4,112,112	
			3,626,292	分擔公保、勞保、健保費。
			436,800	分擔公保、勞保、健保費(特教班)。
			49,020	約僱教師助理員分擔勞保、健保費。
57,500	195,000	傷病醫藥費	195,000	
			35,000	健康檢查補助費，10人*3,500元。
			160,000	健康檢查補助費，10人*16,000元。
428,340	466,200	員工通勤交通費	466,200	
			15,120	專任運動教練上下班交通費，1人*12月*2段*630元。
			37,800	教師兼行政上下班交通費，5人*12月*1段*630元。
			113,400	教師上下班交通費，18人*10月*1段*630元。
			45,360	教師兼行政上下班交通費，3人*12月*2段*630元。
			176,400	教師上下班交通費，14人*10月*2段*630元。
			63,000	特教班教師上下班交通費，5人*10月*2段*630元。
			15,120	約僱教師助理員上下班交通費，1人*12月*2

# 臺北市地方教育發展基金－臺北市北投區立農國民小學

## 基金用途－國民教育計畫明細表

中華民國108年度

單位：新臺幣元

前年度 決算數	上年度 預算數	科 目	本 年 度 預 算 數	說 明
1,248,350	953,249	其他福利費	1,325,743	段*630元。
			240,000	休假旅遊補助費。
			16,000	約僱教師助理員休假旅遊補助費。
			42,000	退休人員三節慰問金，7人*6,000元。
			125,420	結婚補助費，31,355元*2月*2人。
			547,500	喪葬補助費，36,500元*5月*3人。
			354,823	子女教育補助費。
2,599,459	2,522,242	服務費用	2,948,000	
888,006	1,076,332	水電費	1,102,490	較上年度預算數1,076,332元，增加26,158元。
782,483	960,500	工作場所電費	980,130	
			976,130	班級電費。
			4,000	中央氣象局設置監測儀器電費分攤(收支對列)。
105,523	115,832	工作場所水費	122,360	
			122,360	班級水費。
38,508	53,010	旅運費	53,010	較上年度預算數53,010元，無增減。
36,338	53,010	國內旅費	53,010	
			15,810	因公市外出差旅費。
			37,200	校外教學隨隊人員出差旅費，8人*3天*1,550元。
2,170		貨物運費		
826,059	720,600	修理保養及保固費	895,640	較上年度預算數720,600元，增加175,040元。
4,463		土地改良物修護費		
494,392	560,000	一般房屋修護費	701,440	
			694,400	學校校舍及其他建築物等修護費(80%)。
			7,040	場地開放相關校舍及其他建築物等修護費(收支對列)。
327,204	160,600	機械及設備修護費	194,200	
			173,600	各項教學設備及其他公共用具之修護費(20%)。
			20,600	電腦設備維護費(電腦專案計畫)。
165,238	110,000	一般服務費	328,960	較上年度預算數110,000元，增加218,960

# 臺北市地方教育發展基金－臺北市北投區立農國民小學

## 基金用途－國民教育計畫明細表

中華民國108年度

單位：新臺幣元

前年度 決算數	上年度 預算數	科 目	本 年 度 預 算 數	說 明
57,284		計時與計件人員酬金	216,960	元。
			192,000	閩客語教學支援人員鐘點費，15人*1節*40週*320元(由教育局移列)。
			24,960	閩客語教學支援人員鐘點費之外聘人員勞、健保及勞退費用(由教育局移列)。
107,954	110,000	體育活動費	112,000	
			98,000	文康活動費，本校編列教職員48人，專任運動教練1人，合計49人，每人編列2,000元。
			14,000	文康活動費，本校編列特教班教職員6人，約僱教師助理員1人，合計7人，每人編列2,000元。
681,648	562,300	專業服務費	567,900	較上年度預算數562,300元，增加5,600元。
384,848	289,600	講課鐘點、稿費、出席審查及查詢費	291,600	
			14,400	資源班教材編輯費，2班*12月*600元。
			7,200	特教班教材編輯費，1班*12月*600元。
			62,400	體育班外聘教練鐘點費，240節*260元(體育班業務費)。
			126,000	體育班外聘教練鐘點費，280節*450元(體育班業務費)。
			12,800	性別平等教育宣導外聘講座鐘點費。
			6,000	校園性別事件調查學者專家出席費。
			6,400	小田園教育體驗實習計畫外聘講座鐘點費。
			19,200	教師專業成長外聘講座鐘點費。
			24,800	教師專業成長內聘講座鐘點費。
			6,000	教師專業成長外聘講座鐘點費。
			6,400	家長教育成長暨志工培訓外聘講座鐘點費。
44,300	41,600	委託檢驗(定)試驗認證費	41,600	
			14,000	全校消防安全檢測費(普通班級業務費)。
			18,000	建築物公共安全檢查簽證及申報費(普通班級業務費)。
			9,600	飲水機水質檢驗費，8臺*1,200元。

# 臺北市地方教育發展基金－臺北市北投區立農國民小學

## 基金用途－國民教育計畫明細表

中華民國108年度

單位：新臺幣元

前年度 決算數	上年度 預算數	科 目	本 年 度 預 算 數	說 明
	600	試務甄選費	600	
			600	教師甄選試務費用(收支對列)。
252,500	230,500	其他專業服務費	234,100	
			8,000	學童牙齒檢查費。
			20,000	學生輔導指導費。
			36,000	工作人員午餐指導費，10人*9月*400元。
			21,600	3-4年級學童午餐指導費，8班*1人*9月*300元。
			6,300	1-2年級學童午餐指導費，7班*1人*9月*100元。
			36,000	5-6年級學童午餐指導費，10班*1人*9月*400元。
			5,400	資源班學童午餐指導費，2班*1人*9月*300元(依每週實際用餐天數核實發給)。
			7,200	特教班學童午餐指導費，1班*2人*9月*400元。
			93,600	游泳池水電清潔維護費，13班*7,200元。
1,205,956	1,373,424	材料及用品費	1,835,000	
398,261	284,084	使用材料費	565,510	較上年度預算數284,084元，增加281,426元。
398,261	284,084	設備零件	565,510	
			15,120	圖書室坐椅，12張*1,260元，(由幼兒園環境改善工程移列)(新增)。
			33,892	角鋼器材置物架，4座*8,473元，(由幼兒園環境改善工程移列)(新增)。
			50,000	體育班教學及比賽用器材，2班*25,000元，(體育班業務費)。
			40,000	特教及資源班教材教具(由特教班設備費移列)。
			5,000	木鼓箱1個(由班級設備費移列)(新增)。
			9,750	板擦機，5個*1,950元，(由班級設備費移列)(新增)。
			8,400	檯燈，12臺*700元，(由班級設備費移列)(新增)。
			6,600	會議桌1張(由班級設備費移列)(新增)。
			8,000	槌球遊戲組，2組*4,000元，(由特教班設備

# 臺北市地方教育發展基金－臺北市北投區立農國民小學

## 基金用途－國民教育計畫明細表

中華民國108年度

單位：新臺幣元

前年度 決算數	上年度 預算數	科 目	本 年 度 預 算 數	說 明
				費移列)(新增)。
			3,440	會議椅，4張*860元，(由班級設備費移列)(新增)。
			48,208	各科領域教材教具(由班級設備費移列)。
			107,100	電腦設備維護及管理費，17班*6,300元，(電腦專案計畫)。
			20,000	小田園教育體驗實習計畫器材費。
			180,000	綠屋頂計畫栽培箱、棚架、防蟲網、遮光網等栽培設備(由教育局移列)。
			30,000	程式設計教學用材料(新增)。
807,695	1,089,340	用品消耗	1,269,490	較上年度預算數1,089,340元，增加180,150元。
23,859	34,240	辦公(事務)用品	43,800	
			7,000	教學用辦公用品等(普通班級業務費)。
			2,800	教學用辦公用品等(特教班業務費)。
			9,000	小田園教育體驗實習計畫辦公用品等。
			20,000	綠屋頂計畫辦公用品等(由教育局移列)。
			5,000	場地開放辦公文具用品(收支對列)。
63,877	38,000	報章雜誌	40,000	
			40,000	圖書設備(由班級設備費移列)。
14,421	15,000	醫療用品(非醫療院所使用)	15,270	
			15,270	健康中心藥品(普通班23班、體育班2班、特教班1班、附設幼兒園5班)。
705,538	1,002,100	其他用品消耗	1,170,420	
			121,800	垃圾袋費用、消毒藥水及衛生清潔用品、衛生紙及教室布置費(普通班級業務費)。
			317,860	普通班級教學材料費，23班*13,820元。
			144,500	弱勢學生用教科書85人*1,700元。
			47,600	教學用教科書28班*1,700元。
			30,000	兒童節慶活動費(新增)。
			48,000	敬師活動費，80人*600元(新增)。
			18,800	垃圾袋費用、消毒藥水及衛生清潔用品、衛生紙及教室布置費(特教班業務費)。
			41,460	特教及資源班教學材料費，3班*13,820元。
			51,500	電腦耗材(電腦專案計畫)。

# 臺北市地方教育發展基金－臺北市北投區立農國民小學

## 基金用途－國民教育計畫明細表

中華民國108年度

單位：新臺幣元

前年度 決算數	上年度 預算數	科 目	本 年 度 預 算 數	說 明
			16,800	體育班參加校外比賽逾時誤餐費用，210人次*80元(體育班業務費)。
			71,300	運動會經費(普通班23班、體育班2班、特教班1班、附設幼兒園5班)(300元*31班+62,000元=71,300元)。
			119,000	辦理學生各項活動所需相關費用，595人*2學期*100元(學生活動費)。
			30,000	課後社團活動費。
			1,200	性別平等教育宣導場地布置、茶水、各項耗材等。
			54,600	小田園教育體驗實習計畫材料費。
			50,000	綠屋頂計畫栽培介質、種苗、工具盒、農藝用品等(由教育局移列)。
			2,400	辦理教師甄選會議逾時誤餐費用，30人次*80元(收支對列)。
			3,600	家長教育成長暨志工培訓場地布置、茶水、各項耗材等。
87,750	4,800	租金、償債、利息及相關手續費	5,000	
82,950		交通及運輸設備租金		
82,950		車租		
4,800	4,800	雜項設備租金	5,000	較上年度預算數4,800元，增加200元。
4,800	4,800	雜項設備租金	5,000	
			4,800	電錶月租費，12月*400元(普通班級業務費)。
			200	配合預算編列至千元，增列進位數200元。
822,485	1,047,952	會費、捐助、補助、分攤、照護、救濟與交流活動費	1,067,000	
	10,000	捐助、補助與獎助	10,000	較上年度預算數10,000元，無增減。
	10,000	獎助學員生給與	10,000	
			10,000	教育關懷獎每校推薦1名學生獎助金。
822,485	1,037,952	補貼、獎勵、慰問、照護與救濟	1,057,000	較上年度預算數1,037,952元，增加19,048元。
822,485	1,037,952	其他補貼、獎勵、慰問、照護與救濟	1,057,000	
			160	配合預算編列至千元，增列進位數160元。
			800,000	清寒學生餐費補助，80人*200日*50元。

# 臺北市地方教育發展基金－臺北市北投區立農國民小學

## 基金用途－國民教育計畫明細表

中華民國108年度

單位：新臺幣元

前年度 決算數	上年度 預算數	科 目	本 年 度 預 算 數	說 明
			45,000	本市市民第3胎就讀國小教育補助費，45人*1,000元。
			211,840	補助學校午餐使用有機蔬菜或有機米計畫，662人*40週*8元。
15,422	15,422	短絀與賠償給付	16,000	
15,422	15,422	賠償給付	16,000	較上年度預算數15,422元，增加578元。
15,422	15,422	一般賠償	16,000	
			576	配合預算編列至千元，增列進位數578元。
			15,424	勞保投保薪資及新制勞工退休金賠償經費。
410,856	298,300	其他	303,000	
410,856	298,300	其他支出	303,000	較上年度預算數298,300元，增加4,700元。
410,856	298,300	其他	303,000	
			125,300	執行學生路隊安全導護費及導護志工保險費。
			22,400	國小游泳檢測未通過學生暑期游泳訓練班報名費，4班*5,600元。
			95,800	體育班參加校外比賽報名費、交通費、住宿費等，2班*47,900元(體育班業務費)。
			59,500	班級自治費，595人*2學期*50元。



# 臺北市地方教育發展基金－臺北市北投區立農國民小學

## 基金用途－學前教育計畫明細表

中華民國108年度

單位：新臺幣元

前年度 決算數	上年度 預算數	科 目	本 年 度 預 算 數	說 明
11,581,306	12,285,770	合計	14,465,000	
11,243,576	11,793,435	用人費用	14,096,000	
7,885,979	8,353,860	正式員額薪資	9,985,860	較上年度預算數8,353,860元，增加1,632,000元。
7,189,292	7,633,860	職員薪金	9,265,860	
			7,609,860	教職員8人及教保員1人薪金(詳用人費用彙計表)(含教育部補助款教保員381,980元)。
			1,656,000	教職員(特幼班)2人薪金(詳用人費用彙計表)。
696,687	720,000	工員工資	720,000	
			720,000	廚工2人工資(詳用人費用彙計表)(含教育部補助款220,090元)。
	55,918	超時工作報酬	55,743	較上年度預算數55,918元，減少175元。
	55,918	加班費	55,743	
			55,743	不休假出勤加班費。
1,750,274	1,798,233	獎金	2,168,733	較上年度預算數1,798,233元，增加370,500元。
735,575	754,000	考績獎金	920,500	
			703,500	依考績法規定核發之獎金。
			217,000	依考績法規定核發之獎金(特幼班)。
1,014,699	1,044,233	年終獎金	1,248,233	
			1,041,233	依規定於年節加發之獎金。
			207,000	依規定於年節加發之獎金(特幼班)。
650,009	704,304	退休及卹償金	854,928	較上年度預算數704,304元，增加150,624元。
607,710	661,104	職員退休及離職金	833,328	
			692,928	提撥退撫基金。
			140,400	提撥退撫基金(特幼班)。
42,299	43,200	工員退休及離職金	21,600	
			21,600	提撥勞工退休準備金。
957,314	881,120	福利費	1,030,736	較上年度預算數881,120元，增加149,616元。
830,280	731,040	分擔員工保險費	880,656	
			741,456	分擔公保、勞保、健保費。
			139,200	分擔公保、勞保、健保費(特幼班)。

# 臺北市地方教育發展基金－臺北市北投區立農國民小學

## 基金用途－學前教育計畫明細表

中華民國108年度

單位：新臺幣元

前年度 決算數	上年度 預算數	科 目	本 年 度 預 算 數	說 明
1,700	4,300	傷病醫藥費	4,300	
			2,580	幼兒園教保人員健康檢查補助費，3人*860元(每2人編1人)。
			1,720	幼兒園廚工健康檢查補助費，2人*860元。
109,334	129,780	員工通勤交通費	129,780	
			30,240	廚工上下班交通費，2人*12月*2段*630元。
			30,240	教師兼行政及教保員上下班交通費，2人*12月*2段*630元。
			44,100	教師上下班交通費，7人*10月*1段*630元。
			25,200	教師上下班交通費(特幼班)，2人*10月*2段*630元。
16,000	16,000	其他福利費	16,000	
			16,000	休假旅遊補助費。
211,228	234,700	服務費用	94,000	
118,492	140,000	修理保養及保固費		較上年度預算數140,000元，減少140,000元。
91,214	112,000	一般房屋修護費		
27,278	28,000	機械及設備修護費		
28,000	26,000	一般服務費	26,000	較上年度預算數26,000元，無增減。
28,000	26,000	體育活動費	26,000	
			16,000	文康活動費，本校編列教職員8人，每人編列2,000元。
			6,000	文康活動費，本校編列契約進用教保員1人，廚工2人，合計3人，每人編列2,000元(上述人員係幼托整合前得編列文康活動費之人員)。
			4,000	文康活動費，本校編列特幼班教職員2人，每人編列2,000元。
64,736	68,700	專業服務費	68,000	較上年度預算數68,700元，減少700元。
7,200	7,200	講課鐘點、稿費、出席審查及查詢費	7,200	
			7,200	特幼班教材編輯費，1班*12月*600元。
8,300	12,000	委託檢驗(定)試驗認證費	11,300	
			11,300	建築物公共安全檢查簽證及申報費(普通班級業務費)。

# 臺北市地方教育發展基金－臺北市北投區立農國民小學

## 基金用途－學前教育計畫明細表

中華民國108年度

單位：新臺幣元

前年度 決算數	上年度 預算數	科 目	本 年 度 預 算 數	說 明
49,236	49,500	其他專業服務費	49,500	
			40,500	學童午餐指導費(導師8人、教保員1人)，9人*9月*500元。
			9,000	學童午餐指導費(特幼班)，2人*9月*500元。
87,796	93,420	材料及用品費	83,000	
55,400	45,600	使用材料費	35,180	較上年度預算數45,600元，減少10,420元。
55,400	45,600	設備零件	35,180	
			13,980	幼兒園教材教具(由幼兒園班級設備費移列)。
			9,500	數位相機1臺(30倍光學變焦)(由幼兒園班級設備費移列)(新增)。
			11,700	窗簾，13平方公尺*900元(由幼兒園班級設備費移列)(新增)。
32,396	47,820	用品消耗	47,820	較上年度預算數47,820元，無增減。
9,486	10,000	報章雜誌	10,000	
			10,000	普幼班圖書設備(由幼兒園設備費移列)。
22,910	37,820	其他用品消耗	37,820	
			16,800	消毒清潔用品及相關材料等(普通班級業務費)。
			7,200	教學文具及垃圾袋費用、消毒藥水及衛生清潔用品、衛生紙及教室布置費，1班*7,200元(特幼班業務費)。
			13,820	特教知動及生活訓練用材料費，1班*13,820元。
23,266	68,215	會費、捐助、補助、分攤、照護、救濟與交流活動費	96,000	
23,266	68,215	補貼、獎勵、慰問、照護與救濟	96,000	較上年度預算數68,215元，增加27,785元。
23,266	68,215	其他補貼、獎勵、慰問、照護與救濟	96,000	
			713	配合預算編列至千元，增列進位數713元。
			10,050	危機家庭幼生餐點費補助，1人*5月*2,010元。
			27,072	補助學校午餐使用有機蔬菜或有機米計畫，141人*40週*4.8元(新增)。

# 臺北市地方教育發展基金－臺北市北投區立農國民小學

## 基金用途－學前教育計畫明細表

中華民國108年度

單位：新臺幣元

前年度 決算數	上年度 預算數	科 目	本 年 度 預 算 數	說 明
			11,633	低收入戶家庭幼生月費補助1人*1學期 *11,633元。
			46,532	低收入戶家庭幼生月費補助2人*2學期 *11,633元。
15,440	96,000	其他	96,000	
15,440	96,000	其他支出	96,000	較上年度預算數96,000元，無增減。
15,440	96,000	其他	96,000	
			96,000	幼兒導護費。

# 臺北市地方教育發展基金－臺北市北投區立農國民小學

## 基金用途－一般行政管理計畫明細表

中華民國108年度

單位：新臺幣元

前年度 決算數	上年度 預算數	科 目	本 年 度 預 算 數	說 明
13,172,334	14,218,346	合計	14,421,000	
11,532,660	11,992,574	用人費用	12,121,000	
7,451,299	7,764,000	正式員額薪資	7,836,000	較上年度預算數7,764,000元，增加72,000元。
6,417,262	7,044,000	職員薪金	7,116,000	7,116,000 教職員9人薪金(詳用人費用彙計表)。
742,920	720,000	工員工資	720,000	720,000 工員2人工資(詳用人費用彙計表)。
291,117		警餉		
356,276	373,066	超時工作報酬	365,008	較上年度預算數373,066元，減少8,058元。
356,276	373,066	加班費	365,008	348,008 不休假出勤加班費。 17,000 業務加班費(新增)。
1,986,495	2,264,500	獎金	2,285,500	較上年度預算數2,264,500元，增加21,000元。
1,067,263	1,294,000	考績獎金	1,306,000	1,306,000 依考績法規定核發之獎金。
919,232	970,500	年終獎金	979,500	979,500 依規定於年節加發之獎金。
718,237	656,640	退休及卹償金	662,256	較上年度預算數656,640元，增加5,616元。
606,793	599,040	職員退休及離職金	604,656	604,656 提撥退撫基金。
111,444	57,600	工員退休及離職金	57,600	57,600 提撥勞工退休準備金。
1,020,353	934,368	福利費	972,236	較上年度預算數934,368元，增加37,868元。
722,512	676,968	分擔員工保險費	682,836	682,836 分擔公保、勞保、健保費。
112,728	113,400	員工通勤交通費	113,400	60,480 職員、工友上下班交通費，4人*12月*2段*630元。 52,920 職員、工友上下班交通費，7人*12月*1段*630元。
185,113	144,000	其他福利費	176,000	176,000 休假旅遊補助費。

# 臺北市地方教育發展基金－臺北市北投區立農國民小學

## 基金用途－一般行政管理計畫明細表

中華民國108年度

單位：新臺幣元

前年度 決算數	上年度 預算數	科 目	本 年 度 預 算 數	說 明
1,375,880	1,943,772	服務費用	2,010,000	
75,262	96,000	郵電費	95,776	較上年度預算數96,000元，減少224元。
75,262	96,000	電話費	95,776	電話費(統籌業務費)。
11,288		旅運費		
11,288		國內旅費		
801,386	1,295,772	一般服務費	1,312,224	較上年度預算數1,295,772元，增加16,452元。
20,559	19,260	佣金、匯費、經理費及手續費	20,808	
			20,808	委託超商代收學雜費手續費，578人*2學期*18元。
759,829	1,254,512	外包費	1,269,416	
			200,000	消化超額職工5人(技工、工友)業務外包費。
			1,069,416	校警勞務外包費，2人*12月*44,559元。
20,998	22,000	體育活動費	22,000	
			22,000	文康活動費，本校編列教職員9人，工員2人，合計11人，每人編列2,000元。
415,944	480,000	專業服務費	530,000	較上年度預算數480,000元，增加50,000元。
415,944	480,000	其他專業服務費	530,000	
			530,000	校園安全機械定點、機動巡邏等保全費用。
72,000	72,000	公共關係費	72,000	較上年度預算數72,000元，無增減。
72,000	72,000	公共關係費	72,000	
			72,000	校長特別費，12月*6,000元。
262,794	281,000	材料及用品費	289,000	
262,794	281,000	用品消耗	289,000	較上年度預算數281,000元，增加8,000元。
259,794	281,000	辦公(事務)用品	289,000	
			288,904	統籌業務費計算如下：普通班23班、體育班2班、特教班1班、附設幼兒園5班，1,290元*15班*12月=232,200元，810元*15班*12月=145,800元，640元*1班*12月=7,680元，以上合計385,680元，依實際需求移列電話費95,776及及會費1,000元外，其餘如列數。

# 臺北市地方教育發展基金－臺北市北投區立農國民小學

## 基金用途－一般行政管理計畫明細表

中華民國108年度

單位：新臺幣元

前年度 決算數	上年度 預算數	科 目	本 年 度 預 算 數	說 明
3,000		服裝	96	配合預算編列至千元，增列進位數96元。
1,000	1,000	會費、捐助、補助、分攤、照護 、救濟與交流活動費	1,000	
1,000	1,000	會費	1,000	較上年度預算數1,000元，無增減。
1,000	1,000	職業團體會費	1,000	
			1,000	護理師1人公會會費(統籌業務費)。

# 臺北市地方教育發展基金－臺北市北投區立農國民小學

## 基金用途－建築及設備計畫明細表

中華民國108年度

單位：新臺幣元

前年度 決算數	上年度 預算數	科 目	本 年 度 預 算 數	說 明
8,564,929	8,034,760	合計	3,997,000	
8,564,929	8,034,760	購建固定資產、無形資產及非理財 目的之長期投資	3,997,000	
2,712,658	2,582,916	購建固定資產	1,455,000	
2,712,658	2,582,916	一般建築及設備計畫	1,455,000	
		幼兒園環境改善工程	25,000	
		購置雜項設備	25,000	
			25,000	汰舊換新圖書室桌1座。
		校園能源翻新補助計畫	534,000	
		購置雜項設備	534,000	
			329,000	汰舊換新冷氣機7臺*47,000元(變頻1對1分離式8KW含安裝)。
			205,000	汰舊換新冷氣機5臺*41,000元(變頻1對1分離式7.1KW含安裝)。
		班級設備	238,400	
		購置機械及設備	126,000	
			97,832	汰舊換新電窯1臺。
			17,000	新購拉胚機1臺。
			11,168	新購電動碎紙機1臺。
		購置雜項設備	112,400	
			22,000	汰舊換新電動打孔機1臺。
			50,400	新購木琴1臺。
			40,000	新購資源班冷氣機1臺(變頻1對1分離式7.1KW含安裝費)。
		特殊班設備	16,000	
		購置雜項設備	16,000	
			16,000	新購特幼班安全跳箱1組。
		資訊設備	610,000	
		購置機械及設備	610,000	
			103,000	汰舊換新網路及資訊周邊設備(電腦專案計畫)。
			375,000	汰舊換新個人電腦15部*25,000元(電腦專案計畫)。
			132,000	新購平板電腦11部*12,000元(電腦專案計畫)。



臺北市地方教育發展基金－臺北市北投區立農國民小學

基金用途－建築及設備計畫明細表

中華民國108年度

單位：新臺幣元

前年度 決算數	上年度 預算數	科 目	本 年 度 預 算 數	說 明
		幼兒園設備	31,600	
		購置交通及運輸設備	14,000	
			14,000	汰舊換新單頻無線擴音機1臺。
		購置雜項設備	17,600	
			17,600	汰舊換新書包櫃1組。
2,712,658	2,582,916	校園設備		
1,406,705		興建土地改良物		
864,840	2,226,900	購置機械及設備		
47,000		購置交通及運輸設備		
394,113	356,016	購置雜項設備		
36,000	36,000	購置無形資產	36,000	
36,000	36,000	一般建築及設備計畫	36,000	
36,000	36,000	資訊設備	36,000	
36,000	36,000	購置電腦軟體	36,000	
			36,000	電腦教學軟體費(電腦專案計畫)。
5,816,271	5,415,844	遞延支出	2,506,000	
5,816,271	5,415,844	一般建築及設備計畫	2,506,000	
		幼兒園環境改善工程	2,506,000	
		遞延修繕房屋建築支出	2,506,000	
			2,321,196	一、施工費。
			139,272	二、委託技術服務費(總包價法)。
			45,532	三、工程管理費(按施工費約2%提列)。
5,816,271	5,415,844	校園整修工程		
5,430,271	5,415,844	遞延修繕房屋建築支出		
386,000		其他遞延支出		

本 頁 空 白

# 預算參考表

# 臺北市地方教育發展基金－臺北市北投區立農國民小學

## 預計平衡表

中華民國108年12月31日

單位：新臺幣千元

106年(前年) 12月31日 決算數	科 目	108年12月31日 預計數	107年12月31日 預計數	比較增減(-)
4,326,945	資產合計	4,319,936	4,320,847	-911
4,326,945	資產	4,319,936	4,320,847	-911
12,613	流動資產	5,605	6,516	-911
12,304	現金	5,296	6,207	-911
12,304	銀行存款	5,296	6,207	-911
109	應收款項	109	109	
109	其他應收款	109	109	
200	預付款項	200	200	
200	預付費用	200	200	
2,324	投資、長期應收款項、貸墊款及準備金	2,324	2,324	
2,324	準備金	2,324	2,324	
1,378	退休及離職準備金	1,378	1,378	
946	其他準備金	946	946	
4,312,008	其他資產	4,312,007	4,312,007	
4,312,008	什項資產	4,312,007	4,312,007	
287	暫付及待結轉帳項	287	287	
4,311,720	代管資產	4,311,720	4,311,720	
4,326,945	負債及基金餘額合計	4,319,936	4,320,847	-911
4,317,325	負債	4,317,325	4,317,325	
2,936	流動負債	2,936	2,936	
2,936	應付款項	2,936	2,936	
2,935	應付代收款	2,935	2,935	
1	應付費用	1	1	
	預收款項			
	預收收入			
4,314,389	其他負債	4,314,389	4,314,389	
4,314,389	什項負債	4,314,389	4,314,389	
1,291	存入保證金	1,291	1,291	
1,378	應付退休及離職金	1,378	1,378	
4,311,720	應付代管資產	4,311,720	4,311,720	
	暫收及待結轉帳項			
9,619	基金餘額	2,611	3,522	-911
9,619	基金餘額	2,611	3,522	-911
9,619	基金餘額	2,611	3,522	-911
9,619	累積餘額	2,611	3,522	-911

註：1.信託代理與保證資產(負債)前年度決算數0元，上年度調整後預計數0元，本年度預計數0元。2.或有資產(負債)0元。  
3.本基金自93年度起，本固定項目分開原則，將屬長期固定帳項，包括固定資產7,840,844元、無形資產58,433元及長期債務0元等，另立帳類管理，未納入本表，詳資本資產及長期負債明細表。

## 臺北市地方教育發展基金一

## 各項費用

中華民國

前年度 決算數	上年度 預算數	計畫別		合計	國民教育計畫
		用途別科目			
126,456,919	129,393,447	合計		131,509,000	98,626,000
110,772,658	113,378,440	用人費用		118,669,000	92,452,000
57,929,417	62,389,860	正式員額薪資		65,773,860	47,952,000
56,198,693	60,949,860	職員薪金		64,333,860	47,952,000
1,439,607	1,440,000	工員工資		1,440,000	
291,117		警餉			
934,187	944,576	聘僱及兼職人員薪資		1,013,872	1,013,872
363,300	406,896	約僱職員薪金		418,992	418,992
570,887	537,680	兼職人員酬金		594,880	594,880
791,636	966,340	超時工作報酬		1,033,309	612,558
791,636	966,340	加班費		1,033,309	612,558
13,748,113	14,092,095	獎金		15,582,207	11,127,974
6,337,688	6,242,500	考績獎金		7,308,100	5,081,600
7,410,425	7,849,595	年終獎金		8,274,107	6,046,374
29,353,569	27,595,716	退休及卹償金		27,163,725	25,646,541
29,199,826	26,516,529	職員退休及離職金		27,084,525	25,646,541
153,743	1,079,187	工員退休及離職金		79,200	
8,015,736	7,389,853	福利費		8,102,027	6,099,055
5,856,671	5,367,924	分擔員工保險費		5,675,604	4,112,112
59,200	199,300	傷病醫藥費		199,300	195,000
650,402	709,380	員工通勤交通費		709,380	466,200
1,449,463	1,113,249	其他福利費		1,517,743	1,325,743
4,186,567	4,700,714	服務費用		5,052,000	2,948,000
888,006	1,076,332	水電費		1,102,490	1,102,490
782,483	960,500	工作場所電費		980,130	980,130
105,523	115,832	工作場所水費		122,360	122,360
75,262	96,000	郵電費		95,776	
75,262	96,000	電話費		95,776	
49,796	53,010	旅運費		53,010	53,010
47,626	53,010	國內旅費		53,010	53,010
2,170		貨物運費			

# 臺北市北投區立農國民小學

## 彙計表

108年度

單位：新臺幣元

學前教育計畫	一般行政管理計畫	建築及設備計畫			
14,465,000	14,421,000	3,997,000			
14,096,000	12,121,000				
9,985,860	7,836,000				
9,265,860	7,116,000				
720,000	720,000				
55,743	365,008				
55,743	365,008				
2,168,733	2,285,500				
920,500	1,306,000				
1,248,233	979,500				
854,928	662,256				
833,328	604,656				
21,600	57,600				
1,030,736	972,236				
880,656	682,836				
4,300					
129,780	113,400				
16,000	176,000				
94,000	2,010,000				
	95,776				
	95,776				

## 臺北市地方教育發展基金一

## 各項費用

中華民國

前年度 決算數	上年度 預算數	計畫別		合計	國民教育計畫
		用途別科目			
944,551	860,600	修理保養及保固費		895,640	895,640
4,463		土地改良物修護費			
585,606	672,000	一般房屋修護費		701,440	701,440
354,482	188,600	機械及設備修護費		194,200	194,200
994,624	1,431,772	一般服務費		1,667,184	328,960
20,559	19,260	佣金、匯費、經理費及手續費		20,808	
759,829	1,254,512	外包費		1,269,416	
57,284		計時與計件人員酬金		216,960	216,960
156,952	158,000	體育活動費		160,000	112,000
1,162,328	1,111,000	專業服務費		1,165,900	567,900
392,048	296,800	講課鐘點、稿費、出席審查及查詢費		298,800	291,600
52,600	53,600	委託檢驗(定)試驗認證費		52,900	41,600
	600	試務甄選費		600	600
717,680	760,000	其他專業服務費		813,600	234,100
72,000	72,000	公共關係費		72,000	
72,000	72,000	公共關係費		72,000	
1,556,546	1,747,844	材料及用品費		2,207,000	1,835,000
453,661	329,684	使用材料費		600,690	565,510
453,661	329,684	設備零件		600,690	565,510
1,102,885	1,418,160	用品消耗		1,606,310	1,269,490
283,653	315,240	辦公(事務)用品		332,800	43,800
73,363	48,000	報章雜誌		50,000	40,000
3,000		服裝			
14,421	15,000	醫療用品(非醫療院所使用)		15,270	15,270
728,448	1,039,920	其他用品消耗		1,208,240	1,170,420
87,750	4,800	租金、償債、利息及相關手續費		5,000	5,000
82,950		交通及運輸設備租金			
82,950		車租			
4,800	4,800	雜項設備租金		5,000	5,000
4,800	4,800	雜項設備租金		5,000	5,000
8,564,929	8,034,760	購建固定資產、無形資產及非理財目的之長期投資		3,997,000	

# 臺北市北投區立農國民小學

## 彙計表

108年度

單位：新臺幣元

學前教育計畫	一般行政管理計畫	建築及設備計畫			
26,000	1,312,224				
	20,808				
	1,269,416				
26,000	22,000				
68,000	530,000				
7,200					
11,300					
49,500	530,000				
	72,000				
	72,000				
83,000	289,000				
35,180					
35,180					
47,820	289,000				
	289,000				
10,000					
37,820					
		3,997,000			



臺北市地方教育發展基金一

各項費用

中華民國

前年度 決算數	上年度 預算數	計畫別	合計	國民教育計畫
		用途別科目		
2,712,658	2,582,916	購建固定資產	1,455,000	
1,406,705		興建土地改良物		
864,840	2,226,900	購置機械及設備	736,000	
47,000		購置交通及運輸設備	14,000	
394,113	356,016	購置雜項設備	705,000	
36,000	36,000	購置無形資產	36,000	
36,000	36,000	購置電腦軟體	36,000	
5,816,271	5,415,844	遞延支出	2,506,000	
5,430,271	5,415,844	遞延修繕房屋建築支出	2,506,000	
386,000		其他遞延支出		
846,751	1,117,167	會費、捐助、補助、分攤、照護、救濟 與交流活動費	1,164,000	1,067,000
1,000	1,000	會費	1,000	
1,000	1,000	職業團體會費	1,000	
	10,000	捐助、補助與獎助	10,000	10,000
	10,000	獎助學員生給與	10,000	10,000
845,751	1,106,167	補貼、獎勵、慰問、照護與救濟	1,153,000	1,057,000
845,751	1,106,167	其他補貼、獎勵、慰問、照護與救濟	1,153,000	1,057,000
15,422	15,422	短絀與賠償給付	16,000	16,000
15,422	15,422	賠償給付	16,000	16,000
15,422	15,422	一般賠償	16,000	16,000
426,296	394,300	其他	399,000	303,000
426,296	394,300	其他支出	399,000	303,000
426,296	394,300	其他	399,000	303,000

# 臺北市北投區立農國民小學

## 彙計表

108年度

單位：新臺幣元

學前教育計畫	一般行政管理計畫	建築及設備計畫			
		1,455,000			
		736,000			
		14,000			
		705,000			
		36,000			
		36,000			
		2,506,000			
		2,506,000			
96,000	1,000				
	1,000				
	1,000				
96,000					
96,000					
96,000					
96,000					
96,000					
96,000					

# 臺北市地方教育發展基金－臺北市北投區立農國民小學

## 員工人數彙計表

中華民國108年度

單位：人

計 畫 及 項 目	上年度最高可 進用員額數	本年度 增減(-)數	本年度最高可 進用員額數	說 明
合計	79	1	80	
國民教育計畫部分	55	1	56	
正式職員	54	1	55	
臨時職員	1		1	
學前教育計畫部分	13		13	
正式職員	11		11	
正式工員	2		2	
一般行政管理計畫部分	11		11	
正式職員	9		9	
正式工員	2		2	

註：1.108年度外包費編列辦理校警勞務工作費2人，計106萬9,416元、計時與計件人員酬金編列15人閩客語教學支援人員鐘點費等相關費用，計21萬6,960元。

本 頁 空 白

## 臺北市地方教育發展基金一

## 用人費用

中華民國

計畫及項目	合計	正式 員額 薪資	聘僱 人員 薪資	超時 工作 報酬	津貼	獎 金		
						年終獎金	考績獎金	其他
合計	118,669,000	65,773,860	418,992	1,033,309		8,274,107	7,308,100	
國民教育計畫	92,452,000	47,952,000	418,992	612,558		6,046,374	5,081,600	
職員薪金	47,952,000	47,952,000						
約僱職員 薪金	418,992		418,992					
兼職人員 酬金	594,880							
加班費	612,558			612,558				
考績獎金	5,081,600						5,081,600	
年終獎金	6,046,374					6,046,374		
職員退休 及離職金	25,646,541							
分擔員工 保險費	4,112,112							
傷病醫藥 費	195,000							
員工通勤 交通費	466,200							
其他福利 費	1,325,743							
學前教育計畫	14,096,000	9,985,860		55,743		1,248,233	920,500	
職員薪金	9,265,860	9,265,860						
工員工資	720,000	720,000						
加班費	55,743			55,743				
考績獎金	920,500						920,500	
年終獎金	1,248,233					1,248,233		
職員退休 及離職金	833,328							

# 臺北市北投區立農國民小學

## 彙計表

108年度

單位：新臺幣元

退休及卹償金		資遣費	福 利 費					提繳費	兼任 人員 用人 費用
退休金	卹償金		分擔 保險費	傷病 醫藥費	提撥 福利金	員工通勤 交通費	其他		
27,163,725			5,675,604	199,300		709,380	1,517,743	594,880	
25,646,541			4,112,112	195,000		466,200	1,325,743	594,880	
25,646,541			4,112,112	195,000		466,200	1,325,743	594,880	
854,928			880,656	4,300		129,780	16,000		
833,328									

臺北市地方教育發展基金一

用人費用

中華民國

計畫及項目	合計	正式 員額 薪資	聘僱 人員 薪資	超時 工作 報酬	津貼	獎 金		
						年終獎金	考績獎金	其他
工員退休 及離職金	21,600							
分擔員工 保險費	880,656							
傷病醫藥 費	4,300							
員工通勤 交通費	129,780							
其他福利 費	16,000							
一般行政管 理計畫	12,121,000	7,836,000		365,008		979,500	1,306,000	
職員薪金	7,116,000	7,116,000						
工員工資	720,000	720,000						
加班費	365,008			365,008				
考績獎金	1,306,000						1,306,000	
年終獎金	979,500					979,500		
職員退休 及離職金	604,656							
工員退休 及離職金	57,600							
分擔員工 保險費	682,836							
員工通勤 交通費	113,400							
其他福利 費	176,000							

註：1.本表不包含臨時工員薪津。

2.本表兼任人員用人費用，係學校教職員兼課或請假代課鐘點費。3.108年度外包費編列辦理校警勞務工作費2人，計106萬9,416元、計時與計件人員酬金編列15人閩客語教學支援人員鐘點費等相關費用，計21萬6,960元。

# 臺北市北投區立農國民小學

## 彙計表

108年度

單位：新臺幣元

退休及卹償金		資遣費	福 利 費					提繳費	兼任 人員 用人 費用
退休金	卹償金		分擔 保險費	傷病 醫藥費	提撥 福利金	員工通勤 交通費	其他		
21,600			880,656	4,300		129,780			
662,256			682,836			113,400	16,000		
604,656							176,000		
57,600			682,836			113,400			
							176,000		



臺北市地方教育發展基金一

聘用及約僱

中華民國

區分及職稱	人數	擔任工作	聘用或約僱 起訖期間	薪點	年需經費
合計	1				561,526
約僱人員小計	1				561,526
約僱人員(280)	1	協助處理特教學生生活及 協助支援教師教學	108/1/1-108/12/31	280	561,526

# 臺北市北投區立農國民小學

## 人員明細表

108年度

單位：新臺幣元

月					支	經費來源 及其科目
小計	折合 金額	勞保 保險費	健康 保險費	離職 儲金		
34,916	34,916				國民教育計畫	

# 臺北市地方教育發展基金－臺北市北投區立農國民小學

## 單位（或計畫）成本分析表

中華民國108年度

單位：新臺幣千元

計 畫 別	單 位	單位成本(元)或 平均利(費)率	數 量	預 算 數	說 明
合計				131,509	
國民教育計畫				98,626	
學前教育計畫				14,465	
一般行政管理計畫				14,421	
建築及設備計畫				3,997	

# 臺北市地方教育發展基金－臺北市北投區立農國民小學

## 5年來主要業務計畫分析表

中華民國108年度

單位：新臺幣千元

年度及項目	單位	數量	單位成本(元)或 平均利(費)率	金額	說明
(本)年度預算數					
國民教育計畫				98,626	
學前教育計畫				14,465	
(上)年度預算數					
國民教育計畫				94,855	
學前教育計畫				12,286	
(前)年度決算數					
國民教育計畫				93,138	
學前教育計畫				11,581	
(105)年度決算數					
國民教育計畫				96,730	
學前教育計畫				12,408	
(104)年度決算數					
國民教育計畫				102,918	
學前教育計畫				9,985	

# 臺北市地方教育發展基金－臺北市北投區立農國民小學

## 資本資產及長期負債明細表

中華民國108年度

單位：新臺幣千元

項 目	取得成本/ 舉債數	以前年度累 計折舊(耗)/ 長期投資評 價/未攤銷溢 (折)價	本 年 度 變 動				主要增減 原因說明	本年度累計折 舊(耗)/長期投 資評價變動數 /攤銷數	期末餘額
			增加		減少				
			金額	類型	金額	類型			
資產	30,480	20,740	1,491				3,332	7,899	
土地改良物	1,760	436					227	1,097	
房屋及建築	62	61						1	
機械及設備	17,763	11,869	736	增置			2,060	4,570	
交通及運輸 設備	1,269	1,079	14	增置			81	122	
雜項設備	9,458	7,195	705	增置			917	2,051	
電腦軟體	169	99	36	增置			48	58	