

中華民國 111 年度 4-0501646

臺北市總預算案

臺北市政府教育局主管

臺北市地方教育發展基金

臺北市北投區立農國民小學附屬單位預算之分預算

(特別收入基金)

臺北市北投區立農國民小學編

臺北市地方教育發展基金－臺北市北投區立農國民小學

目 次

中華民國111年度

一、財務摘要	第 1 頁
二、業務計畫及預算概要	第 3 -13 頁
三、預算主要表	
(一) 基金來源、用途及餘絀預計表	第 15 頁
(二) 現金流量預計表	第 16 頁
四、預算明細表	
(一) 基金來源－服務收入明細表	第 17 頁
(二) 基金來源－財產處分收入明細表	第 18 頁
(三) 基金來源－其他財產收入明細表	第 19 頁
(四) 基金來源－公庫撥款收入明細表	第 20 頁
(五) 基金來源－學雜費收入明細表	第 21 頁
(六) 基金來源－雜項收入明細表	第 22 頁
(七) 基金用途－國民教育計畫明細表	第 23 -30 頁
(八) 基金用途－學前教育計畫明細表	第 31 -34 頁
(九) 基金用途－一般行政管理計畫明細表	第 35 -36 頁
(十) 基金用途－建築及設備計畫明細表	第 37 -38 頁
五、預算參考表	
(一) 預計平衡表	第 39 頁
(二) 各項費用彙計表	第 40 -45 頁
(三) 員工人數彙計表	第 46 頁
(四) 用人費用彙計表	第 48 -51 頁
(五) 聘用及約僱人員明細表	第 52 -53 頁
(六) 單位（或計畫）成本分析表	第 54 頁

臺北市地方教育發展基金－臺北市北投區立農國民小學

目 次

中華民國111年度

(七) 5年來主要業務計畫分析表 第 55 頁

(八) 資本資產明細表 第 56 頁

臺北市地方教育發展基金－臺北市北投區立農國民小學

財務摘要

中華民國111年度

單位：新臺幣千元

項 目	本 年 度	上 年 度	比較增減數	%
經營成績：				
基金來源	137,260	129,763	7,497	5.78
基金用途	137,163	133,650	3,513	2.63
賸餘(短絀)	97	-3,887	3,984	--
餘絀情形：				
基金餘額	1,448	1,351	97	7.18
現金流量(註)：				
現金及約當現金之淨增(減)	97	-3,887	3,984	--

附註：現金流量係採現金及約當現金基礎，包括現金及自投資日起3個月內到期或清償之債權證券。

本 頁 空 白

業務計畫及預算概要

臺北市地方教育發展基金－臺北市北投區立農國民小學

業務計畫及預算概要

中華民國 111 年度

壹、基金概況

一、設立宗旨及願景：

- (一) 本校遵照憲法第 158 條及 160 條規定，教育文化應發展國民之民族精神、自治精神，國民道德與健全體格、科學及生活智能，以培養八大學習領域及十大基本能力。
- (二) 本校自 91 年度起依教育經費編列與管理法第 13 條規定設置「臺北市地方教育發展基金」，以促進教育健全發展，提昇教育經費運用績效。
- (三) 本校以「心中有愛，目中有人，腹中有墨，手中有藝」為學生圖像，透過課程與教學，校園軟硬體營造，內外資源整合應用，達成「全人教育，追求卓越，愛與尊重、社區堡壘」之學校四大願景。

二、施政重點：

- (一) 開啟多元智慧：尊重每個學生獨特的個性，以多元智慧的觀點協助他找到生命的亮點，肯定天生我才必有用，能知於學，樂於學。
- (二) 培養生活能力：培養學生帶得走的公民關鍵能力，強化自我管理、閱讀理解、理性批判、問題解決、奉獻服務、溝通表達等核心素養。
- (三) 蘊育人文情懷：在溫馨開放的校園文化中，孕育人文情懷，學會尊重、包容；建構生命的價值、完成人性的開展。
- (四) 建置溫馨民主的校園文化：
 1. 以參與式管理、落實行政、教師會、家長會三者的良性互動。
 2. 以學生第一，教學優先的觀念提昇行政服務效率。
 3. 放下威權心態，開啟校園民主之風氣。
- (五) 推動適性教學：
 1. 落實校本課程理念，採多元化、活潑化的教學及評量。
 2. 運用校內、外資源，加強多元學習能力。
 3. 關懷相對弱勢學生之教學及輔導。
 4. 推動行動學習，充實學生運用資訊之知能，並提昇教師運用學習載具教學之能力。
- (六) 辦理發展性的訓輔活動：
 1. 辦理各項活動、競賽及展演。
 2. 推動校內外學習服務。

臺北市地方教育發展基金－臺北市北投區立農國民小學

業務計畫及預算概要

中華民國 111 年度

3. 發展績優社團及校隊，如女壘隊、擊劍隊、田徑隊、圍棋社、扯鈴社及合唱團等。
4. 加強新興領域教育的辦理，並融入各科教學以收成效。

三、組織概況：

本校設置校長 1 人，綜理全校校務，下設教務處、學生事務處、總務處、輔導室、會計室、人事室及幼兒園。

內部分層業務如下：

(一) 教務處：秉承校長之命，辦理全校教務事項。

1. 教學組：掌理課程編排、課業考查、教學研究及教學指導等事項。
2. 註冊組：掌理註冊、編班、轉學、休學及成績考查等有關學籍事項。
3. 設備組：掌理教學設備計畫之擬定、用具之管理、保管等事項。
4. 資訊組：掌理電腦設備及區域網路之管理、保管等事項。

(二) 學生事務處：秉承校長之命，辦理全校學生事務事項。

1. 訓育組：掌理訓育計畫之擬定，及辦理各類訓育等活動。
2. 體育組：加強學生體能訓練，重視團隊合作精神與良好運動風度之養成。
3. 生教組：掌理學生日常生活常規，辦理交通導護各項事項。
4. 衛生組：掌理健康檢查，個人及環境衛生檢查、保健等事項。

(三) 總務處：秉承校長之命，辦理全校總務事項。

1. 事務組：辦理校舍場地布置及環境美化，監督校舍建築及整修，財物購買保管及分配等事項。
2. 出納組：辦理現金、票據、契約之保管等收支移轉等事項。
3. 文書組：辦理公文收發登記與典守學校印信，撰擬繕校及檔案保管等事項。

(四) 輔導室：秉承校長之命，視學生身心狀況及需求提供發展性輔導，介入性輔導或處理性輔導，並掌理學生輔導與諮商，實施適性生涯輔導等事項。

1. 輔導組：掌理學生個案建立、學習輔導、生活輔導、生涯輔導及兩性教育、親職教育等事項。
2. 資料組：辦理輔導資料搜集建檔、組訓愛心家長、實施測驗、社

臺北市地方教育發展基金 - 臺北市北投區立農國民小學

業務計畫及預算概要

中華民國 111 年度

區人力整合、出版親職刊物等事項。

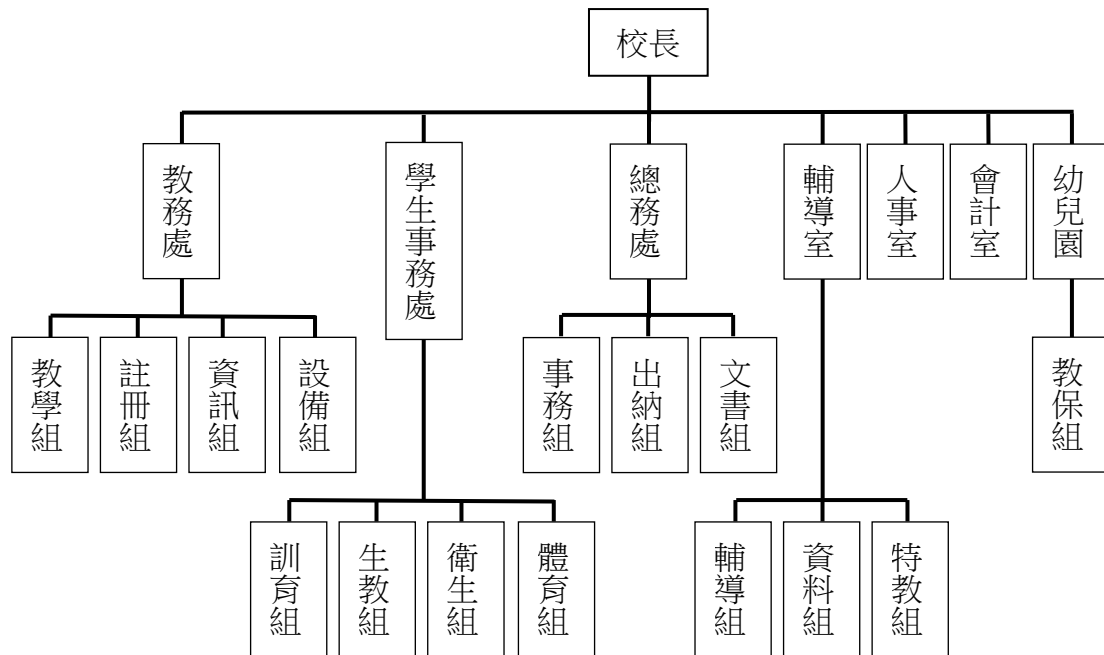
3.特教組：擬訂特殊教育計畫章則、親師輔導諮詢、特教班甄選鑑別、實施各項診斷測驗、特教兒童追蹤輔導等事項。

(五)會計室：秉承上級主計機關之監督與指導，並受校長之指揮，依法辦理歲計、會計、統計等事項。

(六)人事室：秉承上級人事機關之監督與指導，並受校長之指揮，依法辦理人事管理查核等事項。

(七)幼兒園：秉承校長之命，綜理園務、規劃幼兒教學、保育、環境與各項措施。

教保組：掌理幼兒課程規劃、教學活動編排彙整、發展篩檢、衛生保健等事項。



四、基金歸類及屬性：

本校地方教育發展基金依據教育經費編列與管理法第 13 條規定設置，本基金為預算法第 4 條第 1 項第 2 款第 5 目所定之特別收入基金，以本府教育局為管理機關。

臺北市地方教育發展基金 - 臺北市北投區立農國民小學

業務計畫及預算概要

中華民國 111 年度

貳、業務計畫

一、基金來源：

單位：新臺幣千元

業務計畫	本年度預算數	實施內容
勞務收入	3	本年度預計收取教師甄選報名費收入。
財產收入	62	本年度預計收取財產報廢變賣收入、教職員工停車收入、校園場地開放收入等。
政府撥入收入	134,033	本年度預計由公庫撥入數。
教學收入	2,537	本年度預計收取幼兒園之學費及雜費收入。
其他收入	625	本年度預計收取中央氣象局設置監測儀器電費分攤及數位學生證補卡費等收入。

二、基金用途：

單位：新臺幣千元

業務計畫	本年度預算數	實施內容
國民教育計畫	102,014	本年度預計辦理教學事項為： 1. 各項教學、學生事務及輔導等業務。 2. 新購教具、圖書等各科教學設備，充實各科教材及用具。 3. 革新教學方法，提高教學效能。 4. 教師甄選業務、指定活動等項目。
學前教育計畫	12,026	本年度預計辦理教學事項為： 1. 幼兒園各項教學及活動。 2. 新購教學用品，革新教學方法，提高教學效能。 3. 幼兒園各項活動，鍛鍊幼兒強健的身體，增進幼兒各項生活智能。
一般行政管理計畫	13,605	本年度預計辦理事項為： 1. 綜理學校總務、人事、會計等業務。 2. 配合校務推動行政處室支援工作，進而增進校務運作。
建築及設備計畫	9,518	本年度預計辦理事項為：

臺北市地方教育發展基金 - 臺北市北投區立農國民小學
業務計畫及預算概要

中華民國 111 年度

- | | | |
|--|--|--|
| | | 1. 購置各科教學課程所需教學設備。
2. 辦理跑道及操場草皮、水溝整修工程。 |
|--|--|--|

參、預算概要

一、基金來源及用途之預計：

(一) 本年度基金來源：

服務收入 3 千元、財產處分收入 1 萬元、其他財產收入 5 萬 2 千元、公庫撥款收入 1 億 3,403 萬 3 千元、學雜費收入 253 萬 7 千元、雜項收入 62 萬 5 千元，本年度基金來源 1 億 3,726 萬元，較上年度預算數 1 億 2,976 萬 3 千元，增加 749 萬 7 千元，約 5.78%，主要係公庫撥款收入增編所致。

(二) 本年度基金用途：

國民教育計畫 1 億 201 萬 4 千元，學前教育計畫 1,202 萬 6 千元，一般行政管理計畫 1,360 萬 5 千元，建築及設備計畫 951 萬 8 千元，本年度基金用途 1 億 3,716 萬 3 千元，較上年度預算數 1 億 3,365 萬元，增加 351 萬 3 千元，約 2.63%，主要係編列跑道及操場草皮、水溝整修工程所致。

二、基金餘絀之預計：

本年度基金來源及用途相抵後，賸餘 9 萬 7 千元，較上年度預算數差短 388 萬 7 千元，增加 398 萬 4 千元，備供以後年度財源。

三、現金流量之預計：

本年度業務活動淨現金流出 9 萬 7 千元。

四、補辦預算事項：詳補辦預算明細表

(一) 固定資產之建設改良擴充 448 萬 6 千元

- 1.109 年度教育局學校設施改善準備，補助學校改善運動設施設備，內屬設備部分移列固定資產 393 萬 7 千元。
- 2.109 年度經濟部補助縣市共推住商節電行動方案-校園能源翻新補助計畫 24 萬 4 千元，學校自籌款由教育局學校設施改善準備補助 4 萬 2 千元，共計 28 萬 6 千元。

臺北市地方教育發展基金－臺北市北投區立農國民小學

業務計畫及預算概要

中華民國 111 年度

- 3.109 年度教學使用需要，且具急迫及必要性，由國民教育計畫項下移列固定資產 12 萬 1 千元。
- 4.109 年度為提升教學品質改善教學、輔導及檔案保管環境確實需要，且具急迫及必要性，由其他準備金項下支應 14 萬 2 千元。

肆、以前年度計畫實施及成果概述：

一、前（109）年度計畫實施成果概述：

業務計畫	實施概況	實施成果
勞務收入	本年度預計收取教師甄選報名費等收入。	本年度已收取教師甄選報名費 9 千元。
財產收入	本年度預計收取財產報廢變賣收入、教職員工停車收入及校園場地開放收入等。	本年度已收取財產報廢變賣殘值收入 8 萬 9 千元、教職員工停車收入 2 萬元、校園場地開放收入 1 萬 4 千元。
政府撥入收入	本年度預計由公庫撥入數。	本年度已收取公庫撥入數 1 億 3,104 萬 7 千元、教育部之補助計畫 109 萬 6 千元。
教學收入	本年度預計收取學生之學費雜費收入。	本年度已收取幼兒園之學費及雜費收入 251 萬 2 千元。
其他收入	本年度預計收取中央氣象局設置監測儀器電費分攤及數位學生證補卡等收入。	本年度已收取教育儲蓄專戶捐款 2 千元、中央氣象局設置監測儀器電費分攤 4 千元及數位學生證補卡費及應付代收款結餘款等收入 50 萬 6 千元。
國民教育計畫	本年度預計辦理教學事項為： 1. 辦理各項教學、學生事務及輔導等業務。 2. 新購教具等各科教學設備，充實各科教材及用具。	1. 辦理十二年國教相關增能研習，校訂課程架構討論與實施。另辦理學生學習成果發表，包含英語競賽、藝文成果展、科展及科學競賽、多語文學藝競賽及書展

臺北市地方教育發展基金 - 臺北市北投區立農國民小學

業務計畫及預算概要

中華民國 111 年度

		<p>3. 革新教學方法，提高教學效能。</p> <p>4. 辦理教師甄選、指定活動等項目。</p>	<p>活動。</p> <p>2. 推展小田園體驗學習計畫，配合相關領域課程活動，購置材料及設備，指導學生從做中學，落實綠能環保，體現感恩惜福及永續環境的重要性。</p> <p>3. 辦理社區及校慶運動會及唎哩岸路跑賽，讓學生充分展能。</p> <p>4. 辦理轉入生學習輔導工作，協助學生生活及學習適應。</p> <p>5. 辦理 EQ 教育融入課程實施，提昇學生情緒管理，情緒爆發處遇。</p>
	<p>學前教育計畫</p>	<p>本年度預計辦理教學事項為：</p> <p>1. 辦理幼兒園各項教學及活動。</p> <p>2. 新購教學用品，革新教學方法，提高教學效能。</p> <p>3. 辦理幼兒園各項活動，鍛鍊幼兒強健的身體，增進幼兒各項生活智能。</p>	<p>1. 積極辦理幼生補助作業，協助幼兒安心就學。</p> <p>2. 辦理幼兒30分鐘以上出汗性大肌肉活動計畫「跳」。</p> <p>3. 辦理統整性課程與教學，分享並呈現教學歷程與成果。</p> <p>4. 配合兒童發展篩檢表之檢測，落實早期發現、早期療育之理念。</p> <p>5. 配合學齡前兒童整合性社區篩檢計畫，提供轉介及追蹤服務。</p> <p>6. 辦理全園及班級活動敬邀家長參與，戶外教學、母親節慶祝活動、畢業典禮及各班主題成果發表等。</p>

臺北市地方教育發展基金 - 臺北市北投區立農國民小學

業務計畫及預算概要

中華民國 111 年度

一般行政管理計畫	本年度預計辦理事項為： 1. 綜理學校總務、人事及會計等業務。 2. 配合校務推動行政處室支援工作，進而增進校務運作。	綜理學校總務、人事及會計等業務，並配合校務推動行政處室支援工作，進而增進校務運作，達成預期目標。
建築及設備計畫	本年度預計辦理事項為： 1. 購置各科教學課程所需教學設備。 2. 辦理一樓中央走廊美化及地下室活動中心整修工程。	1. 購置各科教學課程所需教學設備。 2. 辦理綜合球場整修工程。 3. 辦理中央走廊及地下室活動中心整修工程。 4. 辦理能源管理系統建置工程。 5. 辦理新設不分類身心障礙資源班工程。

二、上年度已過期間（110 年 1 月 1 日至 6 月 30 日止）計畫實施成果概述：

業務計畫	實施概況	實施成果
勞務收入	本年度截至 6 月 30 日止未預計收取教師甄選報名費收入。	本年度截至 6 月 30 日止無收取教師甄選報名費並持續辦理中。
財產收入	本年度截至 6 月 30 日止預計收取財產報廢變賣收入、教職員工停車收入及校園場地開放收入。	本年度截至 6 月 30 日止已收取財產報廢變賣收入 1 千元、教職員工停車收入 1 萬 6 千元及校園場地開放收入 3 千元。
政府撥入收入	本年度截至 6 月 30 日止預計公庫撥入數。	本年度截至 6 月 30 日止已收取公庫撥入數 7,013 萬 8 千元及教育部之補助計畫 59 萬元。
教學收入	本年度截至 6 月 30 日止預計預計收取幼兒園之 1 學期學費及雜費收入。	本年度截至 6 月 30 日止已收取幼兒園 1 學期學費及雜費收入 108 萬 9 千元。
其他收入	本年度截至 6 月 30 日止預計收取中央氣象局設置監測儀器電費分攤及數位學生證補卡等收入。	本年度截至 6 月 30 日止已收取中央氣象局設置監測儀器電費分攤 4 千元等。
國民教育計畫	本年度截至 6 月 30 日止預	1. 辦理教師增能研習，包

臺北市地方教育發展基金 - 臺北市北投區立農國民小學

業務計畫及預算概要

中華民國 111 年度

	計辦理教學事項為： 1. 辦理各項教學、學生事務及輔導等業務。 2. 新購教具等各科教學設備，充實各科教材及用具。 3. 革新教學方法，提高教學效能。 4. 辦理教師甄選、指定活動等項目。	含校定課程轉型工作坊、語文、數學素養導向評量。 2. 學生學習成果發表，如兒童節登山活動、社團發表、多語文學藝競賽、線上美展活動。 3. 配合防疫政策，落實線上學習演練及順利推動停課不停學教學。 4. 落實各項體育教學活動，添購相關設施，多元運動體驗及學習，養成愛運動的好習慣，增強體適能，帶給學生生活力、健康與智慧。 5. 強化班級輔導及處室行政支援，有效發現並輔導學生、人際適應不良之學生重返校園繼續學業。 6. 「停課不停學」期間，加強弱勢學童關懷，設置線上「唐老鴨信箱」及辦理每週電話家訪。
學前教育計畫	本年度截至 6 月 30 日止預計辦理教學事項為： 1. 幼兒園各項教學及活動。 2. 新購教學用品，革新教學方法，提高教學效能。 3. 辦理幼兒園各項活動，鍛鍊幼兒強健的身體，增進幼兒各項生活智能。	1. 辦理幼兒30分鐘以上出汗性大肌肉活動計畫「跳繩」。 2. 辦理幼生補助作業，幼兒安心就學。 3. 辦理統整性課程與教學，分享並呈現教學歷程與成果。 4. 配合兒童發展篩檢表之檢測(不利條件之幼兒)，落實早期發現、早

臺北市地方教育發展基金 - 臺北市北投區立農國民小學

業務計畫及預算概要

中華民國 111 年度

			期療育之理念。 5. 積極辦理幼兒園招生工作，掌握學區內不利條件幼兒之就學狀況。
一般行政管理計畫	本年度截至 6 月 30 日止預計辦理事項為： 1. 綜理學校總務、人事及會計等業務。 2. 配合校務推動行政處室支援工作，進而增進校務運作。		持續辦理學校總務、人事及會計等業務，並配合校務推動行政處室支援工作，進而增進校務運作，以達成預期目標。
建築及設備計畫	本年度截至 6 月 30 日止預計辦理事項為： 1. 購置各科教學課程所需教學設備招標作業。 2. 辦理 C 棟(長棟)男女廁所整修工程之建築師及工程招標作業。		1.購置各科教學課程所需教學設備招標作業。 2.辦理兒童遊戲場改善整修工程之建築師及工程招標作業。 3.辦理視聽教室優化整修工程之建築師及工程招標招標作業。 4.辦理 C 棟(長棟)結構補強及男女廁所整修工程之建築師招標作業。 5.辦理電源改善工程之建築師招標作業。

臺北市地方教育發展基金－臺北市北投區立農國民小學

補辦預算明細表

中華民國111年度

單位：新臺幣元

項 目	金額	辦理年度	說 明
合計	4,486,000		
固定資產之建設改良擴充	4,486,000		
興建土地改良物	3,937,000	109	
綜合球場	3,937,000		教育局學校設施改善準備，補助所屬學校改善運動設施設備，內屬設備部分移列固定資產。
購置機械及設備	379,000	109	
KWH電子式電度表	22,000		經濟部補助縣市共推住商節電行動方案-校園能源翻新補助計畫-能源管理系統建置工程經費。
LCD觸控需量主機	166,000		經濟部補助縣市共推住商節電行動方案-校園能源翻新補助計畫-能源管理系統建置工程經費。
資料收集轉換器	28,000		經濟部補助縣市共推住商節電行動方案-校園能源翻新補助計畫-能源管理系統建置工程經費。
資料收集轉換器	42,000		教育局學校設施改善準備，補助縣市共推住商節電行動方案-校園能源翻新補助計畫，內屬設備部分移列固定資產。
平板電腦(9.7吋、32G、含皮套)	121,000		為教學使用，確實需要辦理新購，且具急迫及必要性，所需經費擬控留本校國民教育計畫-設備零件(電腦專案計畫)支應。
購置交通及運輸設備	28,000	109	
需量資訊電子看板	28,000		經濟部補助縣市共推住商節電行動方案-校園能源翻新補助計畫-能源管理系統建置工程經費。
購置雜項設備	142,000	109	
一對一分離式變頻冷氣機(7.2KW含電源配置26公尺)	43,000		為改善檔案保管環境設備，確實需要辦理新購，且具急迫及必要性，所需經費擬由本校其他準備金支應。
辦公OA隔屏(含桌板)	49,000		為辦理輔導業務，確實需要汰舊換新，且具急迫及必要性，所需經費擬由本校其他準備金支應。
教具櫃	50,000		為改善教學環境設備，確實需要辦理新購，且具急迫及必要性，所需經費擬由本校其他準備金支應。

備註：各基金依預算法第88條規定補辦預算，應確係不及編入年度預算，且因經營環境發生重大變遷或正常業務(含執行中央補助款項目)之確實需要，並經主管機關核轉本府核准先行辦理者；不具急迫性之事項，仍應儘可能納入預算辦理。

本 頁 空 白

預算主要表

臺北市地方教育發展基金－臺北市北投區立農國民小學

基金來源、用途及餘絀預計表

中華民國111年度

單位：新臺幣千元

前年度決算數	項 目	本年度預算數	上年度預算數	比較增減（－）
135,299	基金來源	137,260	129,763	7,497
9	勞務收入	3	3	
9	服務收入	3	3	
123	財產收入	62	131	-69
89	財產處分收入	10	79	-69
35	其他財產收入	52	52	
132,143	政府撥入收入	134,033	126,463	7,570
131,047	公庫撥款收入	134,033	126,463	7,570
1,096	政府其他撥入收入			
2,512	教學收入	2,537	2,541	-4
2,512	學雜費收入	2,537	2,541	-4
512	其他收入	625	625	
2	受贈收入			
510	雜項收入	625	625	
136,240	基金用途	137,163	133,650	3,513
101,934	國民教育計畫	102,014	103,433	-1,419
11,354	學前教育計畫	12,026	12,466	-440
13,577	一般行政管理計畫	13,605	14,281	-676
9,376	建築及設備計畫	9,518	3,470	6,048
-942	本期賸餘(短絀)	97	-3,887	3,984
6,180	期初基金餘額	1,351	5,164	-3,813
5,238	期末基金餘額	1,448	1,277	171

註：前年度決算數細數之和與總數或略有出入，係四捨五入關係，以下各表同。

臺北市地方教育發展基金－臺北市北投區立農國民小學

現金流量預計表

中華民國111年度

單位：新臺幣千元

項 目	本 預	年 算	度 數	說 明
業務活動之現金流量				
本期賸餘(短絀)			97	
業務活動之淨現金流入(流出)			97	
其他活動之現金流量				
其他活動之淨現金流入(流出)				
現金及約當現金之淨增(淨減)			97	
期初現金及約當現金			7,537	
期末現金及約當現金			7,634	

註：本表係採現金及約當現金基礎，包括現金及自投資日起3個月內到期或清償之債權證券。

預算明細表

臺北市地方教育發展基金－臺北市北投區立農國民小學

基金來源－服務收入明細表

中華民國111年度

單位：新臺幣元

科 目	單位	本 年 度 預 算 數			說 明
		數量 業務量	利(費)率	金 額	
合計 服務收入	人	10	300	3,000 3,000 3,000	較上年度預算數3,000元，無增減。 教師甄選報名費收入。

臺北市地方教育發展基金－臺北市北投區立農國民小學

基金來源－財產處分收入明細表

中華民國111年度

單位：新臺幣元

科 目	單位	本 年 度 預 算 數			說 明
		數量 業務量	利(費)率	金 額	
合計				10,000	
財產處分收入	年	1	10,000	10,000	較上年度預算數79,000元，減少69,000元。 報廢財產變賣收入。

臺北市地方教育發展基金－臺北市北投區立農國民小學

基金來源－其他財產收入明細表

中華民國111年度

單位：新臺幣元

科 目	單位	本 年 度 預 算 數			說 明
		數量 業務量	利(費)率	金 額	
合計				52,000	
其他財產收入				52,000	較上年度預算數52,000元，無增減。 教職員工停車收入。 場地出借使用費(收支對列)。
	年	1	32,000	32,000	
	年	1	20,000	20,000	

臺北市地方教育發展基金－臺北市北投區立農國民小學

基金來源－公庫撥款收入明細表

中華民國111年度

單位：新臺幣元

科 目	單位	本 年 度 預 算 數			說 明
		數量 業務量	利(費)率	金 額	
合計				134,033,000	
公庫撥款收入	年	1	134,033,000	134,033,000	較上年度預算數126,463,000元，增加7,570,000元。 市府補助款。

臺北市地方教育發展基金－臺北市北投區立農國民小學

基金來源－學雜費收入明細表

中華民國111年度

單位：新臺幣元

科 目	單 位	本 年 度 預 算 數			說 明
		數 量 業 務 量	利(費)率	金 額	
合計				2,537,000	
學雜費收入				2,537,000	較上年度預算數2,541,000元，減少4,000元。
	人、學期	3x2	5,150	30,900	幼兒園半日班學費收入預估學生3人。
	人、學期	125x2	7,000	1,750,000	幼兒園全日班學費收入預估學生125人。
	人、學期	3x2	2,745	16,470	幼兒園半日班雜費收入預估學生3人。
	人、學期	125x2	2,955	738,750	幼兒園全日班雜費收入預估學生125人。
	年	1	880	880	配合預算編列至千元，增列進位數880元。

臺北市地方教育發展基金－臺北市北投區立農國民小學

基金來源－雜項收入明細表

中華民國111年度

單位：新臺幣元

科 目	單位	本 年 度 預 算 數			說 明
		數量 業務量	利(費)率	金 額	
合計				625,000	
雜項收入				625,000	較上年度預算數625,000元，無增減。
	年	1	621,000	621,000	數位學生證補卡費及其他雜項收入。
	年	1	4,000	4,000	中央氣象局設置監測儀器電費分攤(收支對列)。

臺北市地方教育發展基金－臺北市北投區立農國民小學

基金用途－國民教育計畫明細表

中華民國111年度

單位：新臺幣元

前年度 決算數	上年度 預算數	科 目	本 年 度 預 算 數	說 明
101,934,059	103,433,000	合計	102,014,000	
95,988,287	97,360,000	用人費用	96,181,000	
49,995,670	49,812,000	正式員額薪資	49,296,000	較上年度預算數49,812,000元，減少516,000元。
49,995,670	49,812,000	職員薪金	49,296,000	
			5,292,000	教職員(特教班)8人薪金(詳用人費用彙計表)(含教育部補助導師費84,000元)。
			44,004,000	教職員49人及專任運動教練1人薪金(詳用人費用彙計表)(含教育部補助導師費312,000元)。
1,221,524	1,207,472	聘僱及兼職人員薪資	1,207,472	較上年度預算數1,207,472元，無增減。
418,992	418,992	約僱職員薪金	418,992	約僱教師助理員1人薪金(詳聘用及約僱人員明細表)。
802,532	788,480	兼職人員酬金	788,480	
			204,800	補助調整授課特教教師鐘點費，8人*2節*40週*320元(教育部補助款)。
			20,480	補助調整授課鐘點費之外聘教師勞、健保及勞退費用(教育部補助款)。
			563,200	教師代課鐘點費，本校編制教師總人數67人，按9分之1計，編列8人，每人220節，總節數8人*220節=1,760節，每節320元。
473,200	612,558	超時工作報酬	612,558	較上年度預算數612,558元，無增減。
473,200	612,558	加班費	612,558	
			609,598	不休假出勤加班費。
			2,960	場地開放加班費(收支對列)。
11,323,813	11,535,474	獎金	11,457,474	較上年度預算數11,535,474元，減少78,000元。
5,134,600	5,256,600	考績獎金	5,243,100	
			441,000	依考績法規定核發之獎金(特教班)。
			4,802,100	依考績法規定核發之獎金。
6,189,213	6,278,874	年終獎金	6,214,374	
			5,500,500	依規定於年節加發之獎金。
			661,500	依規定於年節加發之獎金(特教班)。
			52,374	約僱教師助理員依規定於年節加發之獎金。

臺北市地方教育發展基金－臺北市北投區立農國民小學

基金用途－國民教育計畫明細表

中華民國111年度

單位：新臺幣元

前年度 決算數	上年度 預算數	科 目	本 年 度 預 算 數	說 明
26,404,169	27,176,093	退休及卹償金	26,821,589	較上年度預算數27,176,093元，減少354,504元。
26,404,169	27,176,093	職員退休及離職金	26,821,589	
			4,453,176	提撥退撫基金。
			504,504	提撥退撫基金(特教班)。
			25,140	約僱教師助理員提撥離職儲金。
			32,105	退休人員年終慰問金。
			21,806,664	退休人員月退休金，66人*27,081元*12月=21,448,152元；退休遺族月撫慰金，2人*14,938元*12月=358,512元；合計21,806,664
6,569,911	7,016,403	福利費	6,785,907	較上年度預算數7,016,403元，減少230,496元。
4,744,512	4,272,420	分擔員工保險費	4,340,124	
			451,812	分擔公保、勞保、健保費(特教班)。
			55,140	約僱教師助理員分擔勞保、健保費。
			3,833,172	分擔公保、勞保、健保費。
105,940	239,500	傷病醫藥費	280,200	
			7,200	職業安全衛生健康檢查經費，6人*1,200元。
			49,000	健康檢查補助費，14人*3,500元。
			224,000	健康檢查補助費，14人*16,000元。
467,136	558,180	員工通勤交通費	479,724	
			14,112	約僱教師助理員上下班交通費，1人*12月*1,176元。
			25,200	特教班教師上下班交通費，4人*10月*630元。
			35,280	特教班教師上下班交通費，3人*10月*1,176元。
			36,288	教師兼行政、專任運動教練上下班交通費，3人*12月*1,008元。
			52,920	教師兼行政上下班交通費，7人*12月*630元。
			81,900	教師上下班交通費，13人*10月*630元。
			28,224	教師兼行政上下班交通費，2人*12月*1,176元。

臺北市地方教育發展基金－臺北市北投區立農國民小學

基金用途－國民教育計畫明細表

中華民國111年度

單位：新臺幣元

前年度 決算數	上年度 預算數	科 目	本 年 度 預 算 數	說 明
			10,080	教師上下班交通費，1人*10月*1,008元。
			12,600	教師上下班交通費，1人*10月*1,260元。
			152,880	教師上下班交通費，13人*10月*1,176元。
			30,240	教師兼行政上下班交通費，2人*12月*1,260元。
1,252,323	1,946,303	其他福利費	1,685,859	
			16,000	約僱教師助理員休假旅遊補助費。
			272,000	休假旅遊補助費。
			48,000	退休人員三節慰問金，8人*6,000元。
			52,420	結婚補助費，1人*2月*26,210元。
			498,750	喪葬補助費，2人*5月*49,875元。
			798,689	子女教育補助費。
3,573,186	2,598,000	服務費用	2,925,000	
984,146	734,660	水電費	966,110	較上年度預算數734,660元，增加231,450元。
				。
799,440	563,148	工作場所電費	783,000	
			779,000	班級電費。
			4,000	中央氣象局設置監測儀器電費分攤(收支對列)。
184,706	171,512	工作場所水費	183,110	班級水費。
46,392	47,740	旅運費	43,090	較上年度預算數47,740元，減少4,650元。
36,942	47,740	國內旅費	43,090	
			10,540	因公出差旅費。
			32,550	校外教學隨隊人員出差旅費，7人*3天*1,550元。
9,450		貨物運費		
30,140		印刷裝訂與廣告費		
30,140		印刷及裝訂費		
901,197	928,540	修理保養及保固費	956,740	較上年度預算數928,540元，增加28,200元。
444,809	708,440	一般房屋修護費	730,840	
			716,800	學校校舍及其他建築物等修護費(80%)。
			14,040	場地開放相關校舍及其他建築物等修護費(收支對列)。
456,388	220,100	機械及設備修護費	225,900	

臺北市地方教育發展基金－臺北市北投區立農國民小學

基金用途－國民教育計畫明細表

中華民國111年度

單位：新臺幣元

前年度 決算數	上年度 預算數	科 目	本 年 度 預 算 數	說 明
			21,400	電腦設備維護費(電腦專案計畫)。
			25,300	太陽光電設備維護費。
			179,200	各項教學設備及其他公共用具之修護費(20%)。
983,356	332,960	一般服務費	334,960	較上年度預算數332,960元，增加2,000元。
875,356	216,960	計時與計件人員酬金	216,960	
			192,000	閩客語教學支援人員鐘點費，15人*1節*40週*320元。
			24,960	閩客語教學支援人員鐘點費之外聘人員勞、健保及勞退費用。
108,000	116,000	體育活動費	118,000	
			100,000	文康活動費，本校編列教職員49人，專任運動教練1人，合計50人，每人編列2,000元。
			18,000	文康活動費，本校編列特教班教職員8人，約僱教師助理員1人，合計9人，每人編列2,000元。
627,955	554,100	專業服務費	624,100	較上年度預算數554,100元，增加70,000元。
373,905	280,200	講課鐘點、稿費、出席審查及查詢費	361,200	
			28,800	特教及資源班教材編輯費，4班*12月*600元。
			126,000	體育班外聘教練鐘點費，280節*450元(體育班業務費)。
			62,400	體育班外聘教練鐘點費，195節*320元(體育班業務費)。
			30,000	專業成長講座鐘點費，15節*2,000元。
			12,000	性別平等教育宣導講座鐘點費，6節*2,000元。
			5,000	校園性別事件調查學者專家出席費，2人次*2,500元。
			4,000	小田園教育體驗學習講座鐘點費，2節*2,000元。
			8,000	家長教育成長暨志工培訓講座鐘點費，4節*2,000元。
			5,000	教務工作九大群組中心學校行政規劃指導

臺北市地方教育發展基金－臺北市北投區立農國民小學

基金用途－國民教育計畫明細表

中華民國111年度

單位：新臺幣元

前年度 決算數	上年度 預算數	科 目	本 年 度 預 算 數	說 明
				出席費，2人次*2,500元。
			80,000	教務工作九大群組講座鐘點費，40節*2,000元。
29,000	40,700	委託檢驗(定)試驗認證費	24,800	
			14,000	全校消防安全檢測費(普通班級業務費)。
			10,800	飲水機水質檢驗費，9臺*1,200元。
4,800		試務甄選費	2,200	辦理教師甄選業務試務甄選費11人次*200元(新增)。
36,000		電腦軟體服務費		
184,250	233,200	其他專業服務費	235,900	
			7,200	特教班學童午餐指導費，1班*2人*9月*400元。
			8,100	資源班學童午餐指導費，3班*1人*9月*300元(依每週實際用餐天數核實發給)。
			86,400	游泳池水電清潔維護費，12班*7,200元。
			8,000	學童牙齒檢查費。
			20,000	學生輔導指導費。
			45,000	工作人員午餐指導費，10人*9月*500元。
			8,100	1-2年級學童午餐指導費，9班*1人*9月*100元。
			28,800	5-6年級學童午餐指導費，8班*1人*9月*400元。
			24,300	3-4年級學童午餐指導費，9班*1人*9月*300元。
1,036,778	2,017,000	材料及用品費	1,370,000	
237,928	978,160	使用材料費	397,840	較上年度預算數978,160元，減少580,320元。
237,928	978,160	設備零件	397,840	
			107,100	電腦設備維護及管理費，17班*6,300元。
			4,000	特教教學教具及感覺統合器材(由特教班設備費移列)。
			1,800	耕莘文教教材，2組*900元(由特教班設備費移列)(新增)。
			10,200	遮光防火捲簾，6組*1,700元(由特教班設備費移列)(新增)。

臺北市地方教育發展基金－臺北市北投區立農國民小學

基金用途－國民教育計畫明細表

中華民國111年度

單位：新臺幣元

前年度 決算數	上年度 預算數	科 目	本 年 度 預 算 數	說 明
			13,200	高腳椅，6張*2,200元(由班級設備費移列)(新增)。
			126,000	討論椅，100張*1,260元(由班級設備費移列)(新增)。
			15,000	辦公椅，10張*1,500元(由班級設備費移列)(新增)。
			24,440	各科教學教具(由班級設備費移列)。
			26,000	綠屋頂栽培箱、棚架、防蟲網、遮光網等栽培設備。
			20,000	小田園教育體驗學習器材費。
			50,100	體育班教學及比賽用器材，2班*25,050元(體育班業務費)。
798,850	1,038,840	用品消耗	972,160	較上年度預算數1,038,840元，減少66,680元。
4,841	30,800	辦公(事務)用品	18,800	
			7,000	教學用辦公用品等(普通班級業務費)。
			2,800	教學用辦公用品等(特教班業務費)。
			3,000	小田園教育體驗學習辦公用品等。
			3,000	場地開放辦公用品等(收支對列)。
			3,000	綠屋頂辦公用品等。
23,090	40,000	報章雜誌	40,000	圖書設備(由班級設備費移列)。
15,081	16,000	醫療用品(非醫療院所使用)	17,000	健康中心藥品(普通班24班、體育班2班、特教班1班、附設幼兒園5班)。
755,838	952,040	其他用品消耗	896,360	
			147,000	垃圾袋費用、消毒藥水及衛生清潔用品、衛生紙及教室布置費(普通班級業務費)。
			30,000	兒童節慶活動費。
			331,680	普通班級教學材料費，24班*13,820元。
			10,200	教學用教科書，6年級*1,700元。
			26,000	垃圾袋費用、消毒藥水及衛生清潔用品、衛生紙及教室布置費(特教班業務費)。
			55,280	特教及資源班教學材料費，4班*13,820元。
			16,800	體育班參加校外比賽逾時誤餐餐盒費用，168人次*100元(體育班業務費)。
			26,000	綠屋頂栽培介質、種苗、工具盒、農藝用

臺北市地方教育發展基金－臺北市北投區立農國民小學

基金用途－國民教育計畫明細表

中華民國111年度

單位：新臺幣元

前年度 決算數	上年度 預算數	科 目	本 年 度 預 算 數	說 明
				品等。
			38,000	小田園教育體驗學習材料費。
			800	辦理教師甄選會議逾時誤餐餐盒費用，8人次*100元。
			138,000	辦理學生各項活動所需相關費用，690人*2學期*100元。
			71,600	運動會經費(普通班24班、體育班2班、特教班1班、附設幼兒園5班)。
			2,000	家長教育成長暨志工培訓場地布置、茶水、各項耗材等。
			3,000	性別平等教育宣導場地布置、茶水、各項耗材等。
8,586	5,000	租金、償債、利息及相關手續費	5,000	
3,786		交通及運輸設備租金		
3,786		車租		
4,800	5,000	雜項設備租金	5,000	較上年度預算數5,000元，無增減。
4,800	5,000	雜項設備租金	5,000	
			4,800	電錶月租費，12月*400元(普通班級業務費)。
			200	配合預算編列至千元，增列進位數200元。
992,046	1,146,000	會費、捐助、補助、分攤、照護、救濟與交流活動費	1,277,000	
10,000	10,000	捐助、補助與獎助	10,000	較上年度預算數10,000元，無增減。
10,000	10,000	獎助學員生給與	10,000	教育關懷獎每校推薦1名學生獎助金。
982,046	1,136,000	補貼、獎勵、慰問、照護與救濟	1,267,000	較上年度預算數1,136,000元，增加131,000元。
44,880		獎勵費用	49,200	敬師活動費，82人*600元。
937,166	1,136,000	其他補貼、獎勵、慰問、照護與救濟	1,217,800	
			50,000	本市市民第3胎就讀國小教育補助費，50人*1,000元。
			18,400	弱勢學生冷氣使用費補助費用，23人*800元。
			153,000	弱勢學生教科書補助費用，90人*1,700元。
			700,000	清寒學生餐費補助，70人*200日*50元。

臺北市地方教育發展基金－臺北市北投區立農國民小學

基金用途－國民教育計畫明細表

中華民國111年度

單位：新臺幣元

前年度 決算數	上年度 預算數	科 目	本 年 度 預 算 數	說 明
			80	配合預算編列至千元，增列進位數80元。
			296,320	補助學校午餐使用有機蔬菜或有機米計畫，463人*40週*16元。
335,176	307,000	其他	256,000	
335,176	307,000	其他支出	256,000	較上年度預算數307,000元，減少51,000元。
335,176	307,000	其他	256,000	
			54,400	班級自治費，544人*2學期*50元。
			125,900	執行學生路隊安全導護費及導護志工保險費。
			75,700	體育班參加校外比賽報名費、交通費、住宿費等，2班*37,850元(體育班業務費)。

臺北市地方教育發展基金－臺北市北投區立農國民小學

基金用途－學前教育計畫明細表

中華民國111年度

單位：新臺幣元

前年度 決算數	上年度 預算數	科 目	本 年 度 預 算 數	說 明
11,353,696	12,466,000	合計	12,026,000	
11,127,130	12,112,000	用人費用	11,640,000	
8,020,806	8,581,860	正式員額薪資	8,209,860	較上年度預算數8,581,860元，減少372,000元。
7,300,326	7,861,860	職員薪金	7,489,860	
			6,241,860	教職員8人及教保員1人薪金(詳用人費用彙計表)。
			1,248,000	教職員(特幼班)2人薪金(詳用人費用彙計表)。
720,480	720,000	工員工資	720,000	廚工2人工資(詳用人費用彙計表)。
30,688	55,918	超時工作報酬	55,918	較上年度預算數55,918元，無增減。
30,688	55,918	加班費	55,918	不休假出勤加班費。
1,555,778	1,837,030	獎金	1,723,418	較上年度預算數1,837,030元，減少113,612元。
613,770	764,000	考績獎金	699,000	
			550,000	依考績法規定核發之獎金。
			149,000	依考績法規定核發之獎金(特幼班)。
942,008	1,073,030	年終獎金	1,024,418	
			868,418	依規定於年節加發之獎金。
			156,000	依規定於年節加發之獎金(特幼班)。
619,815	699,552	退休及卹償金	762,312	較上年度預算數699,552元，增加62,760元。
576,183	677,952	職員退休及離職金	740,712	
			113,568	提撥退撫基金(特幼班)。
			627,144	提撥退撫基金。
43,632	21,600	工員退休及離職金	21,600	提撥勞工退休準備金。
900,043	937,640	福利費	888,492	較上年度預算數937,640元，減少49,148元。
757,553	749,280	分擔員工保險費	742,116	
			637,164	分擔公保、勞保、健保費。
			104,952	分擔公保、勞保、健保費(特幼班)。
1,500	5,160	傷病醫藥費	9,460	
			1,720	幼兒園廚工健康檢查補助費，2人*860元。
			7,740	幼兒園教保人員健康檢查補助費，9人*860元(每2人編1人)。
108,990	151,200	員工通勤交通費	104,916	

臺北市地方教育發展基金－臺北市北投區立農國民小學

基金用途－學前教育計畫明細表

中華民國111年度

單位：新臺幣元

前年度 決算數	上年度 預算數	科 目	本 年 度 預 算 數	說 明
			6,300	特幼班教師上下班交通費，1人*10月*630元。
			11,760	特幼班教師上下班交通費，1人*10月*1,176元。
			12,096	廚工上下班交通費，1人*12月*1,008元。
			30,240	教師兼行政、教保員及廚工上下班交通費，4人*12月*630元。
			20,160	教師上下班交通費，2人*10月1,008元。
			11,760	教師上下班交通費，1人*10月*1,176元。
			12,600	教師上下班交通費，2人*10月*630元。
32,000	32,000	其他福利費	32,000	休假旅遊補助費。
84,300	89,000	服務費用	89,000	
24,000	26,000	一般服務費	26,000	較上年度預算數26,000元，無增減。
24,000	26,000	體育活動費	26,000	
			4,000	文康活動費，本校編列特幼班教職員2人，每人編列2,000元。
			16,000	文康活動費，本校編列教職員8人，每人編列2,000元。
			6,000	文康活動費，本校編列契約進用教保員1人，廚工2人，合計3人，每人編列2,000元(上述人員係幼托整合前得編列文康活動費之人員)。
60,300	63,000	專業服務費	63,000	較上年度預算數63,000元，無增減。
6,300	7,200	講課鐘點、稿費、出席審查及查詢費	7,200	特幼班教材編輯費，1班*12月*600元。
6,200	6,300	委託檢驗(定)試驗認證費	6,300	建築物公共安全檢查簽證及申報費(普通班級業務費)。
47,800	49,500	其他專業服務費	49,500	
			9,000	特幼班學童午餐指導費，2人*9月*500元。
			40,500	學童午餐指導費(導師8人、教保員1人)，9人*9月*500元。
60,433	59,000	材料及用品費	137,000	
20,520	15,480	使用材料費	93,480	較上年度預算數15,480元，增加78,000元。
20,520	15,480	設備零件	93,480	
			10,400	溝通板，2塊*5,200元(由特幼班設備費移列)(新增)。

臺北市地方教育發展基金－臺北市北投區立農國民小學

基金用途－學前教育計畫明細表

中華民國111年度

單位：新臺幣元

前年度決算數	上年度預算數	科 目	本 年 度 預 算 數	說 明
			5,600	多功能錄音點讀筆1枝(由特幼班設備費移列)(新增)。
			4,360	兒童沙發，2張*2,180元(由幼兒園班級設備費移列)(新增)。
			6,750	收納書櫃1座(由幼兒園班級設備費移列)(新增)。
			8,120	收納櫃，4座*2,030元(由幼兒園班級設備費移列)(新增)。
			1,500	幼兒椅，3張*500元(由幼兒園班級設備費移列)(新增)。
			4,600	收藏椅1張(由幼兒園班級設備費移列)(新增)。
			19,350	扮演區櫥櫃，3座*6,450元(由幼兒園班級設備費移列)(新增)。
			9,000	磁力積木1組(由幼兒園班級設備費移列)(新增)。
			6,800	20人雙用鞋櫃1座(由幼兒園班級設備費移列)(新增)。
			4,200	5人雙用鞋櫃，2座*2,100元(由幼兒園班級設備費移列)(新增)。
			12,800	書包工作櫃，2座*6,400元(由幼兒園班級設備費移列)(新增)。
39,913	43,520	用品消耗	43,520	較上年度預算數43,520元，無增減。
5,425		醫療用品(非醫療院所使用)		
34,488	43,520	其他用品消耗	43,520	
			22,500	消毒清潔用品及相關材料等(普通班級業務費)。
			7,200	教學文具及垃圾袋費用、消毒藥水及衛生清潔用品、衛生紙及教室布置費，1班*7,200元(特幼班業務費)。
			13,820	特教知動及生活訓練用材料費，1班*13,820元。
66,193	110,000	會費、捐助、補助、分攤、照護、救濟與交流活動費	64,000	
66,193	110,000	補貼、獎勵、慰問、照護與	64,000	較上年度預算數110,000元，減少46,000元。

臺北市地方教育發展基金－臺北市北投區立農國民小學

基金用途－學前教育計畫明細表

中華民國111年度

單位：新臺幣元

前年度 決算數	上年度 預算數	科 目	本 年 度 預 算 數	說 明
66,193	110,000	救濟 其他補貼、獎勵、慰問、 照護與救濟	64,000	
			23,266	低收入戶家庭幼生月費補助，1人*2學期*11,633元。
			18,090	危機家庭幼生餐點月費補助，1人*9月*2,010元。
			948	配合預算編列至千元，增列進位數948元。
			21,696	補助學校午餐使用有機蔬菜或有機米計畫，113人*40週*1次*4.8元。
15,640	96,000	其他	96,000	
15,640	96,000	其他支出	96,000	較上年度預算數96,000元，無增減。
15,640	96,000	其他	96,000	幼兒導護費。

臺北市地方教育發展基金－臺北市北投區立農國民小學

基金用途－一般行政管理計畫明細表

中華民國111年度

單位：新臺幣元

前年度 決算數	上年度 預算數	科 目	本 年 度 預 算 數	說 明
13,576,876	14,281,000	合計	13,605,000	
10,909,731	11,528,000	用人費用	10,770,000	
7,084,763	7,476,000	正式員額薪資	6,900,000	較上年度預算數7,476,000元，減少576,000元。
6,701,022	7,116,000	職員薪金	6,540,000	教職員9人薪金(詳用人費用彙計表)。
383,741	360,000	工員工資	360,000	工員1人工資(詳用人費用彙計表)。
4,742		聘僱及兼職人員薪資		
4,742		兼職人員酬金		
363,052	346,179	超時工作報酬	320,579	較上年度預算數346,179元，減少25,600元。
363,052	346,179	加班費	320,579	
			306,667	不休假出勤加班費。
			13,912	業務加班費。
1,953,747	2,180,929	獎金	2,012,073	較上年度預算數2,180,929元，減少168,856元。
966,351	1,246,000	考績獎金	1,150,000	依考績法規定核發之獎金。
987,396	934,929	年終獎金	862,073	依規定於年節加發之獎金。
635,186	633,456	退休及卹償金	670,896	較上年度預算數633,456元，增加37,440元。
616,046	604,656	職員退休及離職金	642,096	提撥退撫基金。
19,140	28,800	工員退休及離職金	28,800	提撥勞工退休準備金。
868,241	891,436	福利費	866,452	較上年度預算數891,436元，減少24,984元。
647,257	640,716	分擔員工保險費	611,196	分擔公保、勞保、健保費。
81,504	90,720	員工通勤交通費	95,256	
			22,680	職員上下班交通費，3人*12月*630元。
			30,240	職員、工友上下班交通費，2人*12月*1,260元。
			42,336	職員上下班交通費，3人*12月*1,176元。
139,480	160,000	其他福利費	160,000	休假旅遊補助費。
2,419,069	2,522,000	服務費用	2,595,000	
62,629	74,216	郵電費	73,344	較上年度預算數74,216元，減少872元。
	10,000	郵費	10,000	郵費(統籌業務費)。
62,629	64,216	電話費	63,344	電話費(統籌業務費)。
	80,640	印刷裝訂與廣告費	80,640	較上年度預算數80,640元，無增減。
	80,640	印刷及裝訂費	80,640	影印機使用費，7臺*12月*1,600張* 0.6元(統籌業務費)。

臺北市地方教育發展基金－臺北市北投區立農國民小學

基金用途－一般行政管理計畫明細表

中華民國111年度

單位：新臺幣元

前年度 決算數	上年度 預算數	科 目	本 年 度 預 算 數	說 明
2,140		保險費		
2,140		其他保險費		
1,752,300	1,765,144	一般服務費	1,839,016	較上年度預算數1,765,144元，增加73,872元。
19,944	7,320	佣金、匯費、經理費及手續費	7,848	委託超商代收學雜費手續費，654人*2學期*6元。
1,712,356	1,737,824	外包費	1,811,168	
			200,000	消化超額職工5人(技工、工友)業務外包費。
			1,155,168	校警勞務外包費，2人*12月*48,132元。
			456,000	職工(技工、工友)業務外包費，1人*12月*38,000元。
20,000	20,000	體育活動費	20,000	文康活動費，本校編列教職員9人，工員1人，合計10人，每人編列2,000元。
530,000	530,000	專業服務費	530,000	較上年度預算數530,000元，無增減。
530,000	530,000	其他專業服務費	530,000	
			530,000	校園安全機械定點、機動巡邏等保全費用。
72,000	72,000	公共關係費	72,000	較上年度預算數72,000元，無增減。
72,000	72,000	公共關係費	72,000	校長特別費，12月*6,000元。
247,076	230,000	材料及用品費	239,000	
247,076	230,000	用品消耗	239,000	較上年度預算數230,000元，增加9,000元。
247,076	230,000	辦公(事務)用品	239,000	
			238,376	統籌業務費計算如下：普通班24班、體育班2班、特教班1班、附設幼兒園5班，1,290元*15班*12月=232,200元，810元*15班*12月=145,800元，640元*2班*12月=15,360元，以上合計393,360元，除依實際需求移列郵費10,000元、電話費63,344元、影印機使用費80,640元及會費1,000元外，其餘如列數。
			624	配合預算編列至千元，增列進位數624元。
1,000	1,000	會費、捐助、補助、分攤、照護、救濟與交流活動費	1,000	
1,000	1,000	會費	1,000	較上年度預算數1,000元，無增減。
1,000	1,000	職業團體會費	1,000	護理師1人公會會費(統籌業務費)。

臺北市地方教育發展基金－臺北市北投區立農國民小學

基金用途－建築及設備計畫明細表

中華民國111年度

單位：新臺幣元

前年度 決算數	上年度 預算數	科 目	本 年 度 預 算 數	說 明
9,375,757	3,470,000	合計	9,518,000	
9,375,757	3,470,000	購建固定資產、無形資產及非理財 目的之長期投資	9,518,000	
6,050,152	747,000	購建固定資產	8,963,000	
6,050,152	747,000	一般建築及設備計畫	8,963,000	
		跑道及操場草皮、水溝整 修工程	8,271,000	
		興建土地改良物	8,271,000	
			7,575,050	一、施工費。
			545,254	二、委託技術服務費(總包價 法)。
			150,696	三、工程管理費(按施工費約 2%提列)。
3,933,850		校園整修工程		
3,933,850		興建土地改良物		
		班級設備	140,500	
		購置機械及設備	30,000	
			15,000	汰換55吋顯示器1臺。
			15,000	新購55吋顯示器1臺。
		購置雜項設備	110,500	
			34,000	汰換蒸飯箱，2臺*17,000元。
			16,500	汰換飲水機1臺。
			46,400	汰換分離式冷氣機(8.0KW)1臺 。
			13,600	新購碎紙機1臺。
		特殊班設備	48,000	
		購置雜項設備	48,000	
			13,000	新購地板滾球組1組。
			35,000	新購魏氏智力測驗1組。
		資訊設備	503,500	
		購置機械及設備	503,500	
			27,500	新購筆記型電腦，1部*27,500 元(電腦專案計畫)。
			369,000	汰換桌上型電腦(含顯示器)，15部*24,600元(電腦專案計 畫)。

臺北市地方教育發展基金－臺北市北投區立農國民小學

基金用途－建築及設備計畫明細表

中華民國111年度

單位：新臺幣元

前年度 決算數	上年度 預算數	科 目	本 年 度 預 算 數	說 明
			107,000	汰換網路及資訊周邊設備(電腦專案計畫)。
2,116,302	747,000	校園設備		
1,473,300	522,311	購置機械及設備		
58,000		購置交通及運輸設備		
585,002	224,689	購置雜項設備		
	36,000	購置無形資產	36,000	
	36,000	一般建築及設備計畫	36,000	
	36,000	資訊設備	36,000	
	36,000	購置電腦軟體	36,000	
			36,000	電腦教學軟體費(電腦專案計畫)。
3,325,605	2,687,000	遞延支出	519,000	
3,325,605	2,687,000	一般建築及設備計畫	519,000	
		跑道及操場草皮、水溝整修工程	519,000	
		遞延修繕房屋建築支出	519,000	
			480,000	一、施工費。
			30,240	二、委託技術服務費(總包價法)。
			8,760	三、工程管理費(按施工費約2%提列)。
3,325,605	2,687,000	校園整修工程		
3,121,511	2,687,000	遞延修繕房屋建築支出		
204,094		其他遞延支出		

預算參考表

臺北市地方教育發展基金－臺北市北投區立農國民小學

預計平衡表

中華民國111年12月31日

單位：新臺幣千元

109年(前年) 12月31日 決算數	科 目	111年12月31日 預計數	110年12月31日 預計數	比較增減(-)
4,100,282	資產合計	4,096,492	4,096,395	97
4,100,282	資產	4,096,492	4,096,395	97
11,643	流動資產	7,853	7,756	97
11,424	現金	7,634	7,537	97
11,424	銀行存款	7,634	7,537	97
19	應收款項	19	19	
19	其他應收款	19	19	
200	預付款項	200	200	
200	預付費用	200	200	
2,749	投資、長期應收款項、貸墊款及準備金	2,749	2,749	
2,749	準備金	2,749	2,749	
1,801	退休及離職準備金	1,801	1,801	
949	其他準備金	949	949	
4,085,890	其他資產	4,085,890	4,085,890	
4,085,890	什項資產	4,085,890	4,085,890	
193	暫付及待結轉帳項	193	193	
4,085,697	代管資產	4,085,697	4,085,697	
4,100,282	負債及基金餘額合計	4,096,492	4,096,395	97
4,095,044	負債	4,095,044	4,095,044	
6,581	流動負債	6,581	6,581	
6,580	應付款項	6,580	6,580	
5,600	應付代收款	5,600	5,600	
980	應付費用	980	980	
	預收款項			
	預收收入			
4,088,463	其他負債	4,088,463	4,088,463	
4,088,463	什項負債	4,088,463	4,088,463	
941	存入保證金	941	941	
1,801	應付退休及離職金	1,801	1,801	
4,085,697	應付代管資產	4,085,697	4,085,697	
25	暫收及待結轉帳項	25	25	
5,238	基金餘額	1,448	1,351	97
5,238	基金餘額	1,448	1,351	97
5,238	基金餘額	1,448	1,351	97
5,238	累積餘額	1,448	1,351	97

註：1.信託代理與保證資產(負債)前年度決算數0元，上年度預計數0元，本年度預計數0元。2.或有資產(負債)0元。3.本基金自93年度起，本固定項目分開原則，將屬長期固定帳項，包括固定資產17,214,436元、無形資產60,612元及長期債務0元等，另立帳類管理，未納入本表。

臺北市地方教育發展基金一

各項費用

中華民國

前年度 決算數	上年度 預算數	計畫別		合計	國民教育計畫
		用途別科目			
136,240,388	133,650,000	合計		137,163,000	102,014,000
118,025,148	121,000,000	用人費用		118,591,000	96,181,000
65,101,239	65,869,860	正式員額薪資		64,405,860	49,296,000
63,997,018	64,789,860	職員薪金		63,325,860	49,296,000
1,104,221	1,080,000	工員工資		1,080,000	
1,226,266	1,207,472	聘僱及兼職人員薪資		1,207,472	1,207,472
418,992	418,992	約僱職員薪金		418,992	418,992
807,274	788,480	兼職人員酬金		788,480	788,480
866,940	1,014,655	超時工作報酬		989,055	612,558
866,940	1,014,655	加班費		989,055	612,558
14,833,338	15,553,433	獎金		15,192,965	11,457,474
6,714,721	7,266,600	考績獎金		7,092,100	5,243,100
8,118,617	8,286,833	年終獎金		8,100,865	6,214,374
27,659,170	28,509,101	退休及卹償金		28,254,797	26,821,589
27,596,398	28,458,701	職員退休及離職金		28,204,397	26,821,589
62,772	50,400	工員退休及離職金		50,400	
8,338,195	8,845,479	福利費		8,540,851	6,785,907
6,149,322	5,662,416	分擔員工保險費		5,693,436	4,340,124
107,440	244,660	傷病醫藥費		289,660	280,200
657,630	800,100	員工通勤交通費		679,896	479,724
1,423,803	2,138,303	其他福利費		1,877,859	1,685,859
6,076,555	5,209,000	服務費用		5,609,000	2,925,000
984,146	734,660	水電費		966,110	966,110
799,440	563,148	工作場所電費		783,000	783,000
184,706	171,512	工作場所水費		183,110	183,110
62,629	74,216	郵電費		73,344	
	10,000	郵費		10,000	
62,629	64,216	電話費		63,344	
46,392	47,740	旅運費		43,090	43,090
36,942	47,740	國內旅費		43,090	43,090
9,450		貨物運費			

臺北市北投區立農國民小學

彙計表

111年度

單位：新臺幣元

學前教育計畫	一般行政管理計畫	建築及設備計畫			
12,026,000	13,605,000	9,518,000			
11,640,000	10,770,000				
8,209,860	6,900,000				
7,489,860	6,540,000				
720,000	360,000				
55,918	320,579				
55,918	320,579				
1,723,418	2,012,073				
699,000	1,150,000				
1,024,418	862,073				
762,312	670,896				
740,712	642,096				
21,600	28,800				
888,492	866,452				
742,116	611,196				
9,460					
104,916	95,256				
32,000	160,000				
89,000	2,595,000				
	73,344				
	10,000				
	63,344				

臺北市地方教育發展基金一

各項費用

中華民國

前年度 決算數	上年度 預算數	計畫別	合計	國民教育計畫
		用途別科目		
30,140	80,640	印刷裝訂與廣告費	80,640	
30,140	80,640	印刷及裝訂費	80,640	
901,197	928,540	修理保養及保固費	956,740	956,740
444,809	708,440	一般房屋修護費	730,840	730,840
456,388	220,100	機械及設備修護費	225,900	225,900
2,140		保險費		
2,140		其他保險費		
2,759,656	2,124,104	一般服務費	2,199,976	334,960
19,944	7,320	佣金、匯費、經理費及手續費	7,848	
1,712,356	1,737,824	外包費	1,811,168	
875,356	216,960	計時與計件人員酬金	216,960	216,960
152,000	162,000	體育活動費	164,000	118,000
1,218,255	1,147,100	專業服務費	1,217,100	624,100
380,205	287,400	講課鐘點、稿費、出席審查及查詢費	368,400	361,200
35,200	47,000	委託檢驗(定)試驗認證費	31,100	24,800
4,800		試務甄選費	2,200	2,200
36,000		電腦軟體服務費		
762,050	812,700	其他專業服務費	815,400	235,900
72,000	72,000	公共關係費	72,000	
72,000	72,000	公共關係費	72,000	
1,344,287	2,306,000	材料及用品費	1,746,000	1,370,000
258,448	993,640	使用材料費	491,320	397,840
258,448	993,640	設備零件	491,320	397,840
1,085,839	1,312,360	用品消耗	1,254,680	972,160
251,917	260,800	辦公(事務)用品	257,800	18,800
23,090	40,000	報章雜誌	40,000	40,000
20,506	16,000	醫療用品(非醫療院所使用)	17,000	17,000
790,326	995,560	其他用品消耗	939,880	896,360
8,586	5,000	租金、償債、利息及相關手續費	5,000	5,000
3,786		交通及運輸設備租金		
3,786		車租		

臺北市北投區立農國民小學

彙計表

111年度

單位：新臺幣元

學前教育計畫	一般行政管理計畫	建築及設備計畫			
	80,640				
	80,640				
26,000	1,839,016				
	7,848				
	1,811,168				
26,000	20,000				
63,000	530,000				
7,200					
6,300					
49,500	530,000				
	72,000				
	72,000				
137,000	239,000				
93,480					
93,480					
43,520	239,000				
	239,000				
43,520					

臺北市地方教育發展基金一

各項費用

中華民國

前年度 決算數	上年度 預算數	計畫別	合計	國民教育計畫
		用途別科目		
4,800	5,000	雜項設備租金	5,000	5,000
4,800	5,000	雜項設備租金	5,000	5,000
9,375,757	3,470,000	購建固定資產、無形資產及非理財目的 之長期投資	9,518,000	
6,050,152	747,000	購建固定資產	8,963,000	
3,933,850		興建土地改良物	8,271,000	
1,473,300	522,311	購置機械及設備	533,500	
58,000		購置交通及運輸設備		
585,002	224,689	購置雜項設備	158,500	
	36,000	購置無形資產	36,000	
	36,000	購置電腦軟體	36,000	
3,325,605	2,687,000	遞延支出	519,000	
3,121,511	2,687,000	遞延修繕房屋建築支出	519,000	
204,094		其他遞延支出		
1,059,239	1,257,000	會費、捐助、補助、分攤、照護、救濟 與交流活動費	1,342,000	1,277,000
1,000	1,000	會費	1,000	
1,000	1,000	職業團體會費	1,000	
10,000	10,000	捐助、補助與獎助	10,000	10,000
10,000	10,000	獎助學員生給與	10,000	10,000
1,048,239	1,246,000	補貼、獎勵、慰問、照護與救濟	1,331,000	1,267,000
44,880		獎勵費用	49,200	49,200
1,003,359	1,246,000	其他補貼、獎勵、慰問、照護與救 濟	1,281,800	1,217,800
350,816	403,000	其他	352,000	256,000
350,816	403,000	其他支出	352,000	256,000
350,816	403,000	其他	352,000	256,000

臺北市北投區立農國民小學

彙計表

111年度

單位：新臺幣元

學前教育計畫	一般行政管理計畫	建築及設備計畫			
		9,518,000			
		8,963,000			
		8,271,000			
		533,500			
		158,500			
		36,000			
		36,000			
		519,000			
		519,000			
64,000	1,000				
	1,000				
	1,000				
64,000					
64,000					
96,000					
96,000					
96,000					

臺北市地方教育發展基金－臺北市北投區立農國民小學

員工人數彙計表

中華民國111年度

單位：人

計 畫 及 項 目	上年度最高可 進用員額數	本年度 增減(-)數	本年度最高可 進用員額數	說 明
合計	81	1	82	
國民教育計畫部分	58	1	59	
職員	57	1	58	
約僱	1		1	
學前教育計畫部分	13		13	
職員	11		11	
技工	2		2	
一般行政管理計畫部分	10		10	
職員	9		9	
工友	1		1	

註：1.本表約僱、聘用係指奉准有案之約聘僱人員。

2.外包費編列工友外包1人、校警外包2人、消化超額職工業務外包費等，計181萬1,168元。3.計時與計件人員酬金編列閩客語教學支援人員鐘點費，計21萬6,960元。

本 頁 空 白

臺北市地方教育發展基金一

用人費用

中華民國

計畫及項目	合計	正式 員額 薪資	聘僱 人員 薪資	超時 工作 報酬	津貼	獎 金		
						年終獎金	考績獎金	其他
合計	118,591,000	64,405,860	418,992	989,055		8,100,865	7,092,100	
國民教育計畫	96,181,000	49,296,000	418,992	612,558		6,214,374	5,243,100	
職員薪金	49,296,000	49,296,000						
約僱職員 薪金	418,992		418,992					
兼職人員 酬金	788,480							
加班費	612,558			612,558				
考績獎金	5,243,100						5,243,100	
年終獎金	6,214,374					6,214,374		
職員退休 及離職金	26,821,589							
分擔員工 保險費	4,340,124							
傷病醫藥 費	280,200							
員工通勤 交通費	479,724							
其他福利 費	1,685,859							
學前教育計畫	11,640,000	8,209,860		55,918		1,024,418	699,000	
職員薪金	7,489,860	7,489,860						
工員工資	720,000	720,000						
加班費	55,918			55,918				
考績獎金	699,000						699,000	
年終獎金	1,024,418					1,024,418		
職員退休 及離職金	740,712							

臺北市北投區立農國民小學

彙計表

111年度

單位：新臺幣元

退休及卹償金		資遣費	福 利 費					提繳費	兼任 人員 用人 費用
退休金	卹償金		分擔 保險費	傷病 醫藥費	提撥 福利金	員工通勤 交通費	其他		
28,254,797			5,693,436	289,660		679,896	1,877,859	788,480	
26,821,589			4,340,124	280,200		479,724	1,685,859	788,480	
26,821,589			4,340,124	280,200		479,724	1,685,859	788,480	
762,312			742,116	9,460		104,916	32,000		
740,712									

臺北市地方教育發展基金一

用人費用

中華民國

計畫及項目	合計	正式 員額 薪資	聘僱 人員 薪資	超時 工作 報酬	津貼	獎 金		
						年終獎金	考績獎金	其他
工員退休 及離職金	21,600							
分擔員工 保險費	742,116							
傷病醫藥 費	9,460							
員工通勤 交通費	104,916							
其他福利 費	32,000							
一般行政管 理計畫	10,770,000	6,900,000		320,579		862,073	1,150,000	
職員薪金	6,540,000	6,540,000						
工員工資	360,000	360,000						
加班費	320,579			320,579				
考績獎金	1,150,000						1,150,000	
年終獎金	862,073					862,073		
職員退休 及離職金	642,096							
工員退休 及離職金	28,800							
分擔員工 保險費	611,196							
員工通勤 交通費	95,256							
其他福利 費	160,000							

註：1.本表兼任人員用人費用，係學校教職員兼課或請假代課鐘點費。

2.外包費編列工友外包1人、校警外包2人、消化超額職工業務外包費等，計181萬1,168元。

3.計時與計件人員酬金編列閩客語教學支援人員鐘點費，計21萬6,960元。

臺北市北投區立農國民小學

彙計表

111年度

單位：新臺幣元

退休及卹償金		資遣費	福 利 費					提繳費	兼任人員用人費用
退休金	卹償金		分擔保險費	傷病醫藥費	提撥福利金	員工通勤交通費	其他		
21,600			742,116	9,460		104,916			
670,896			611,196			95,256	32,000		
642,096							160,000		
28,800			611,196			95,256			
							160,000		

臺北市地方教育發展基金一

聘用及約僱

中華民國

區分及職稱	人數	擔任工作	聘用或約僱 起訖期間	薪點	年需經費
合計	1				567,646
約僱人員小計	1				567,646
約僱人員(280)	1	協助處理特教學生生活及 協助支援教師教學	111/1/1-111/12/31	280	567,646

臺北市北投區立農國民小學

人員明細表

111年度

單位：新臺幣元

小計	月 支			離職 儲金	經費來源 及其科目
	折合 金額	勞保 保險費	健康 保險費		
34,916	34,916				國民教育計畫

臺北市地方教育發展基金－臺北市北投區立農國民小學

單位（或計畫）成本分析表

中華民國111年度

單位：新臺幣千元

計 畫 別	單 位	單位成本(元)或 平均利(費)率	數 量	預 算 數	說 明
合計				137,163	
國民教育計畫				102,014	
學前教育計畫				12,026	
一般行政管理計畫				13,605	
建築及設備計畫				9,518	

臺北市地方教育發展基金－臺北市北投區立農國民小學

5年來主要業務計畫分析表

中華民國111年度

單位：新臺幣千元

年度及項目	單位	數量	單位成本(元)或 平均利(費)率	金額	說明
(本)年度預算數					
國民教育計畫				102,014	
學前教育計畫				12,026	
(上)年度預算數					
國民教育計畫				103,433	
學前教育計畫				12,466	
(前)年度決算數					
國民教育計畫				101,934	
學前教育計畫				11,354	
(108)年度決算數					
國民教育計畫				98,878	
學前教育計畫				11,141	
(107)年度決算數					
國民教育計畫				101,045	
學前教育計畫				11,441	

臺北市地方教育發展基金－臺北市北投區立農國民小學

資本資產明細表

中華民國111年度

單位：新臺幣千元

項 目	取得成本 (期初餘額)	以前年度 累計折舊/ 長期投資 評 價	本 年 度 變 動				本年度累計折 舊/長期投資 評價變動數	期末餘額	
			增加		減少				主要增減 原因說明
			金額	類型	金額	類型			
合計	40,511	28,564	8,999		12		3,660	17,275	
土地改良物	5,867	1,439	8,271	增置			842	11,857	
房屋及建築	62	61						1	
機械及設備	19,601	16,487	534	增置			1,561	2,086	
交通及運輸 設備	1,173	971					83	119	
雜項設備	13,772	9,606	159	增置			1,174	3,151	
電腦軟體	36		36	增置	12	無形資 產攤銷		61	