

中華民國 113 年度 4-0501646

臺北市總預算案

臺北市政府教育局主管

臺北市地方教育發展基金

臺北市北投區立農國民小學附屬單位預算之分預算

(特別收入基金)

臺北市北投區立農國民小學編

臺北市地方教育發展基金－臺北市北投區立農國民小學

目次

中華民國113年度

一、財務摘要	第 1 頁
二、業務計畫及預算概要	第 3 -13 頁
三、預算主要表	
(一) 基金來源、用途及餘絀預計表	第 15 頁
(二) 現金流量預計表	第 16 頁
四、預算明細表	
(一) 基金來源－服務收入明細表	第 17 頁
(二) 基金來源－財產處分收入明細表	第 18 頁
(三) 基金來源－其他財產收入明細表	第 19 頁
(四) 基金來源－公庫撥款收入明細表	第 20 頁
(五) 基金來源－學雜費收入明細表	第 21 頁
(六) 基金來源－雜項收入明細表	第 22 頁
(七) 基金用途－國民教育計畫明細表	第 23 -30 頁
(八) 基金用途－學前教育計畫明細表	第 31 -32 頁
(九) 基金用途－一般行政管理計畫明細表	第 33 -34 頁
(十) 基金用途－建築及設備計畫明細表	第 35 -36 頁
五、預算參考表	
(一) 預計平衡表	第 37 頁
(二) 各項費用彙計表	第 38 -43 頁
(三) 員工人數彙計表	第 44 頁
(四) 用人費用彙計表	第 46 -47 頁
(五) 聘用及約僱人員明細表	第 48 -49 頁
(六) 單位（或計畫）成本分析表	第 50 頁

臺北市地方教育發展基金－臺北市北投區立農國民小學

目 次

中華民國113年度

(七) 5年來主要業務計畫分析表	第 51 頁
(八) 資本資產明細表	第 52 頁

臺北市地方教育發展基金－臺北市北投區立農國民小學

財務摘要

中華民國113年度

單位：新臺幣千元

項 目	本 年 度	上 年 度	比較增減數	%
經營成績：				
基金來源	151,667	152,478	-811	-0.53
基金用途	151,171	151,820	-649	-0.43
賸餘(短絀)	496	658	-162	-24.62
餘絀情形：				
基金餘額	2,824	2,328	496	21.31
現金流量(註)：				
現金及約當現金之淨增 (減)	496	658	-162	-24.62

附註：現金流量係採現金及約當現金基礎，包括現金及自投資日起3個月內到期或清償之債權證券。

本 頁 空 白

業務計畫及預算概要

業務計畫及預算概要

中華民國 113 年度

壹、基金概況

一、設立宗旨及願景：

- (一) 本校遵照憲法第 158 條及 160 條規定，教育文化應發展國民之民族精神、自治精神，國民道德與健全體格、科學及生活智能，以培養八大學習領域及十大基本能力。
- (二) 本校自 91 年度起依教育經費編列與管理法第 13 條規定設置「臺北市地方教育發展基金」，以促進教育健全發展，提昇教育經費運用績效。
- (三) 本校以「心中有愛，目中有人，腹中有墨，手中有藝」為學生圖像，透過課程與教學，校園軟硬體營造，內外資源整合應用，達成「全人教育，追求卓越，愛與尊重、社區堡壘」之學校四大願景。

二、施政重點：

- (一) 開啟多元智慧：尊重每個學生獨特的個性，以多元智慧的觀點協助他找到生命的亮點，肯定天生我才必有用，能知於學，樂於學。
- (二) 培養生活能力：培養學生帶得走的公民關鍵能力，強化自我管理、閱讀理解、理性批判、問題解決、奉獻服務、溝通表達等核心素養。
- (三) 蘊育人文情懷：在溫馨開放的校園文化中，孕育人文情懷，學會尊重、包容；建構生命的價值、完成人性的開展。
- (四) 建置溫馨民主的校園文化：
 1. 以參與式管理、落實行政、教師會、家長會三者的良性互動。
 2. 以學生第一，教學優先的觀念提昇行政服務效率。
 3. 放下威權心態，開啟校園民主之風氣。
- (五) 推動適性教學：
 1. 落實校本課程理念，採多元化、活潑化的教學及評量。
 2. 運用校內、外資源，加強多元學習能力。
 3. 關懷相對弱勢學生之教學及輔導。
 4. 推動行動學習，充實學生運用資訊之知能，並提昇教師運用學習載具教學之能力。
- (六) 辦理發展性的訓輔活動：
 1. 辦理各項活動、競賽及展演。

業務計畫及預算概要

中華民國 113 年度

2. 推動校內外學習服務。
3. 發展績優社團及校隊，如女壘隊、擊劍隊、田徑隊、圍棋社、扯鈴社及合唱團等。
4. 加強新興領域教育的辦理，並融入各科教學以收成效。

三、組織概況：

本校設置校長 1 人，綜理全校校務，下設教務處、學生事務處、總務處、輔導室、會計室、人事室及幼兒園。

內部分層業務如下：

(一) 教務處：秉承校長之命，辦理全校教務事項。

1. 教學組：掌理課程編排、課業考查、教學研究及教學指導等事項。
2. 註冊組：掌理註冊、編班、轉學、休學及成績考查等有關學籍事項。
3. 設備組：掌理教學設備計畫之擬定、用具之管理、保管等事項。
4. 資訊組：掌理電腦設備及區域網路之管理、保管等事項。

(二) 學生事務處：秉承校長之命，辦理全校學生事務事項。

1. 訓育組：掌理訓育計畫之擬定，及辦理各類訓育等活動。
2. 體育組：加強學生體能訓練，重視團隊合作精神與良好運動風度之養成。
3. 生教組：掌理學生日常生活常規，辦理交通導護各項事項。
4. 衛生組：掌理健康檢查，個人及環境衛生檢查、保健等事項。

(三) 總務處：秉承校長之命，辦理全校總務事項。

1. 事務組：辦理校舍場地布置及環境美化，監督校舍建築及整修，財物購買保管及分配等事項。
2. 出納組：辦理現金、票據、契約之保管等收支移轉等事項。
3. 文書組：辦理公文收發登記與典守學校印信，撰擬繕校及檔案保管等事項。

(四) 輔導室：秉承校長之命，視學生身心狀況及需求提供發展性輔導，介入性輔導或處理性輔導，並掌理學生輔導與諮商，實施適性生涯輔導等事項。

1. 輔導組：掌理學生個案建立、學習輔導、生活輔導、生涯輔導及兩性教育、親職教育等事項。

業務計畫及預算概要

中華民國 113 年度

2. 資料組：辦理輔導資料搜集建檔、組訓愛心家長、實施測驗、社區人力整合、出版親職刊物等事項。

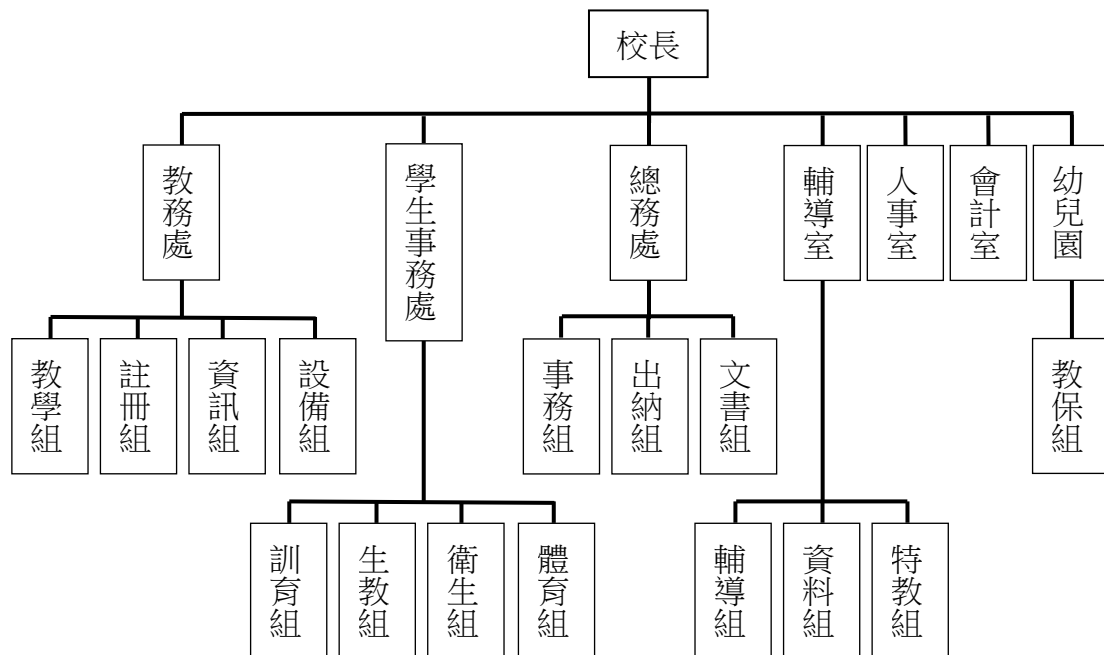
3. 特教組：擬訂特殊教育計畫章則、親師輔導諮詢、特教班甄選鑑別、實施各項診斷測驗、特教兒童追蹤輔導等事項。

(五) 會計室：秉承上級主計機關之監督與指導，並受校長之指揮，依法辦理歲計、會計、統計等事項。

(六) 人事室：秉承上級人事機關之監督與指導，並受校長之指揮，依法辦理人事管理查核等事項。

(七) 幼兒園：秉承校長之命，綜理園務、規劃幼兒教學、保育、環境與各項措施。

教保組：掌理幼兒課程規劃、教學活動編排彙整、發展篩檢、衛生保健等事項。



四、基金歸類及屬性：

本校地方教育發展基金依據教育經費編列與管理法第 13 條規定設置，本基金為預算法第 4 條第 1 項第 2 款第 5 目所定之特別收入基金，以本府教育局為管理機關。

臺北市地方教育發展基金-臺北市北投區立農國民小學

業務計畫及預算概要

中華民國 113 年度

貳、業務計畫

一、基金來源：

單位：新臺幣千元

業務計畫	本年度預算數	實施內容
勞務收入	3	本年度預計收取教師甄選報名費收入。
財產收入	43	本年度預計收取財產報廢變賣收入、教職員工停車收入、校園場地開放收入等。
政府撥入收入	148,649	本年度預計由公庫撥入數。
教學收入	2,377	本年度預計收取幼兒園之學費及雜費收入。
其他收入	595	本年度預計收取中央氣象局設置監測儀器電費分攤及數位學生證補卡費等收入。

二、基金用途：

單位：新臺幣千元

業務計畫	本年度預算數	實施內容
國民教育計畫	142,069	本年度預計辦理教學事項為： 1. 各項教學、學生事務及輔導等業務。 2. 新購教具、圖書等各科教學設備，充實各科教材及用具。 3. 革新教學方法，提高教學效能。 4. 教師甄選業務、指定活動等項目。
學前教育計畫	277	本年度預計辦理教學事項為： 1. 幼兒園各項教學及活動。 2. 新購教學用品，革新教學方法，提高教學效能。 3. 幼兒園各項活動，鍛鍊幼兒強健的身體，增進幼兒各項生活智能。
一般行政管理計畫	2,974	本年度預計辦理事項為： 1. 綜理學校總務、人事、會計等業務。 2. 配合校務推動行政處室支援工作，進而增進校務運作。
建築及設備計	5,851	本年度預計辦理事項為：

臺北市地方教育發展基金-臺北市北投區立農國民小學

業務計畫及預算概要

中華民國 113 年度

畫		1. 購置各科教學課程所需教學設備、圖書館典藏之圖書。 2. 辦理 BC 棟屋頂防漏工程。 3. 辦理中央走廊防墜設施工程。
---	--	--

參、預算概要

一、基金來源及用途之預計：

(一) 本年度基金來源：

服務收入 3 千元、財產處分收入 5 千元、其他財產收入 3 萬 8 千元、公庫撥款收入 1 億 4,864 萬 9 千元、學雜費收入 237 萬 7 千元、雜項收入 59 萬 5 千元，本年度基金來源 1 億 5,166 萬 7 千元，較上年度預算數 1 億 5,247 萬 8 千元，減少 81 萬 1 千元，約 0.53%，主要係公庫撥款收入減編所致。

(二) 本年度基金用途：

國民教育計畫 1 億 4,206 萬 9 千元，學前教育計畫 27 萬 7 千元，一般行政管理計畫 297 萬 4 千元，建築及設備計畫 585 萬 1 千元，本年度基金用途 1 億 5,117 萬 1 千元，較上年度預算數 1 億 5,182 萬元，減少 64 萬 9 千元，約 0.43%，主要係營建及修建工程減編所致。

二、基金餘絀之預計：

本年度基金來源及用途相抵後，賸餘 49 萬 6 千元，較上年度預算數賸餘 65 萬 8 千元，減少 16 萬 2 千元，備供以後年度財源。

三、現金流量之預計：

本年度業務活動淨現金流入 49 萬 6 千元。

四、補辦預算事項：詳補辦預算明細表

(一) 固定資產之建設改良擴充 31 萬 6 千元

- 1.111 年度原列遞延修繕房屋建築支出，跑道及操場草皮、水溝整修工程，內屬設備部分移列固定資產 18 萬 6 千元。
- 2.111 年度教育部補助強化校園安全防護工作計畫經費 7 萬 4 千元。
- 3.111 年度為改善幼兒園學習環境確實需要，且具急迫及必要性，由其他準備金項下支應 5 萬 6 千元。

臺北市地方教育發展基金-臺北市北投區立農國民小學

業務計畫及預算概要

中華民國 113 年度

肆、以前年度計畫實施及成果概述：

一、前（111）年度計畫實施成果概述：

業務計畫	實施概況	實施成果
勞務收入	本年度預計收取教師甄選報名費等收入。	本年度已收取教師甄選報名費 2 千元。
財產收入	本年度預計收取財產報廢變賣收入、教職員工停車收入及校園場地開放收入等。	本年度已收取財產報廢變賣殘值收入 6 萬 7 千元、教職員工停車收入 3 萬 2 千元。
政府撥入收入	本年度預計由公庫撥入數。	本年度已收取公庫撥入數 1 億 4,829 萬 3 千元、教育部之補助計畫 394 萬 2 千元。
教學收入	本年度預計收取學生之學費雜費收入。	本年度已收取幼兒園之學費及雜費收入 247 萬 2 千元。
其他收入	本年度預計收取中央氣象局設置監測儀器電費分攤及數位學生證補卡等收入。	本年度已收取教育儲蓄專戶捐款 2 萬元、中央氣象局設置監測儀器電費分攤 4 千元、數位學生證補卡費及應付代收款結餘款等收入 77 萬 8 千元。
國民教育計畫	本年度預計辦理教學事項為： <ol style="list-style-type: none"> 1. 辦理各項教學、學生事務及輔導等業務。 2. 新購教具等各科教學設備，充實各科教材及用具。 3. 革新教學方法，提高教學效能。 4. 辦理教師甄選、指定活動等項目。 	<ol style="list-style-type: none"> 1. 辦理十二年國教增能研習，校訂課程討論與實施，參加「全國教學卓越比賽」，辦理學生學習成果發表，如英語競賽、藝文成果展、科學競賽、多語文學藝競賽等。 2. 推動行動學習獲銅質獎獎章，落實「停課不停學」教學。 3. 推展親山淨山活動及小田園體驗計畫，體現感

臺北市地方教育發展基金-臺北市北投區立農國民小學

業務計畫及預算概要

中華民國 113 年度

			<p>恩惜福及永續環境重要性。</p> <p>4. 辦理唎哩岸路跑賽及社區校慶運動會於45週年校慶辦理體育班成立10週年慶祝活動。</p> <p>5. 辦理個案輔導工作，協助個案親師轉介。</p> <p>6. 疫情期間，辦理線上輔導諮商及學習扶助服務。</p>
學前教育計畫	<p>本年度預計辦理教學事項為：</p> <p>1. 辦理幼兒園各項教學及活動。</p> <p>2. 新購教學用品，革新教學方法，提高教學效能。</p> <p>3. 辦理幼兒園各項活動，鍛鍊幼兒強健的身體，增進幼兒各項生活智能。</p>		<p>1. 辦理幼生補助作業，協助幼兒安心就學，維護權益。</p> <p>2. 辦理幼兒30分鐘以上出汗性大肌肉活動計畫「跳繩」。</p> <p>3. 辦理統整性課程與教學，分享教學歷程與成果。</p> <p>4. 配合兒童發展篩檢表檢測，落實早期發現、早期療育之理念。</p> <p>5. 配合學齡前兒童整合性社區篩檢計畫，提供轉介及追蹤服務。</p> <p>6. 辦理幼兒園招生工作，多元管道解決家長疑惑，掌握學區內不利條件幼兒之就學狀況。</p> <p>7. 辦理歲末親子感恩活動，幼兒小型運動會，增進親子感情。</p>
一般行政管理計畫	<p>本年度預計辦理事項為：</p> <p>1. 綜理學校總務、人事及會計等業務。</p>		<p>綜理學校總務、人事及會計等業務，並配合校務推動行政處室支援工作，進</p>

臺北市地方教育發展基金-臺北市北投區立農國民小學

業務計畫及預算概要

中華民國 113 年度

	2. 配合校務推動行政處室支援工作，進而增進校務運作。	而增進校務運作，達成預期目標。
建築及設備計畫	本年度預計辦理事項為： 1. 購置各科教學課程所需教學設備。 2. 辦理跑道及操場草皮、水溝整修工程。	1. 購置各科教學課程所需教學設備。 2. 辦理跑道及操場草皮、水溝整修工程。 3. 辦理 C、D 棟風雨走廊樓地板補強及切割伸縮縫工程。 4. 辦理 111 年 3 月 23 日震損修復工程。 5. 辦理身心障礙類特殊教育班教學環境改善工程。

二、上年度已過期間（112 年 1 月 1 日至 6 月 30 日止）計畫實施成果概述：

業務計畫	實施概況	實施成果
勞務收入	本年度截至 6 月 30 日止未預計收取教師甄選報名費收入。	本年度截至 6 月 30 日止已收取教師甄選報名費 2 千元。
財產收入	本年度截至 6 月 30 日止預計收取財產報廢變賣收入、教職員工停車收入及校園場地開放收入。	本年度截至 6 月 30 日止已收取財產報廢變賣收入 1 萬 5 千元、教職員工停車收入 1 萬 6 千元及校園場地開放收入 4 千元。
政府撥入收入	本年度截至 6 月 30 日止預計公庫撥入數。	本年度截至 6 月 30 日止已收取公庫撥入數 8,599 萬 4 千元及教育部之補助計畫 149 萬 9 千元。
教學收入	本年度截至 6 月 30 日止預計收取幼兒園之 1 學期學費及雜費收入。	本年度截至 6 月 30 日止已收取幼兒園 1 學期學費及雜費收入 117 萬 3 千元。
其他收入	本年度截至 6 月 30 日止預計收取中央氣象局設置監測儀器電費分攤及數位學生證補卡等收入。	本年度截至 6 月 30 日止已收取中央氣象局設置監測儀器電費分攤、數位學生證補卡費及應付代收款結

臺北市地方教育發展基金-臺北市北投區立農國民小學

業務計畫及預算概要

中華民國 113 年度

			餘款等收入 36 萬 4 千元。
國民教育計畫	本年度截至 6 月 30 日止預計辦理教學事項為： 1. 辦理各項教學、學生事務及輔導等業務。 2. 新購教具等各科教學設備，充實各科教材及用具。 3. 革新教學方法，提高教學效能。 4. 辦理教師甄選、指定活動等項目。		1. 持續辦理校訂課程轉型工作坊，「戀戀唹哩岸 2.0」校訂課程實際進入教室教學，每月邀請專家及校內同仁觀議課，並進行期末檢討會。 2. 辦理校內多語文學藝競賽及學習成果發表，如畢業音樂會、社團發表、多語文學藝競賽、線上美展活動。 3. 申請雙語前導學校計畫及教師揪團英語成長計畫，為推動雙語教育做好準備。 4. 落實各項體育教學活動，添購相關設施，善用校內棒壘場地辦理唹哩岸盃壘球賽，推廣壘球運動。 5. 申請特教環境改善經費，邀請特教專家到校盤點無障礙空間學習環境改善。 6. 落實家庭教育，辦理心理師諮商服務。
學前教育計畫	本年度截至 6 月 30 日止預計辦理教學事項為： 1. 幼兒園各項教學及活動。 2. 新購教學用品，革新教學方法，提高教學效能。 3. 辦理幼兒園各項活動，鍛鍊幼兒強健的身體，增進幼兒各項生活智		1. 辦理幼兒30分鐘以上出汗性大肌肉活動計畫「跳繩」。 2. 辦理幼生補助作業，幼兒安心就學，維護權益。 3. 辦理課後留園工作，孩子放學後由老師延續保育工作，讓家長放心。 4. 辦理統整性課程與教

臺北市地方教育發展基金-臺北市北投區立農國民小學

業務計畫及預算概要

中華民國 113 年度

	能。	學，分享並呈現教學歷程與成果。 5. 配合兒童發展篩檢表之檢測(不利條件之幼兒)，落實早期發現、早期療育之理念。 6. 辦理期中親子活動，校外教學戲劇欣賞，讓幼兒體驗不同的學習。 7. 辦理期末畢業典禮，溫馨的營火晚會及有趣的親子遊戲，讓父母陪伴孩子見證成長的里程碑。
一般行政管理計畫	本年度截至 6 月 30 日止預計辦理事項為： 1. 綜理學校總務、人事及會計等業務。 2. 配合校務推動行政處室支援工作，進而增進校務運作。	持續辦理學校總務、人事及會計等業務，並配合校務推動行政處室支援工作，進而增進校務運作，以達成預期目標。
建築及設備計畫	本年度截至 6 月 30 日止預計辦理事項為： 1. 購置各科教學課程所需教學設備、圖書館典藏之圖書招標作業。 2. 辦理校園教學廣播系統工程及全校電話主機系統更新工程之建築師及工程招標作業。 3. 辦理 D、E 棟材料劣化暨屋頂防漏整修工程之建築師及工程招標作業。	1.購置各科教學課程所需教學設備、圖書館典藏之圖書招標作業。 2.辦理校園教學廣播系統工程及全校電話主機系統更新工程之建築師及工程招標作業。 3.辦理 D、E 棟材料劣化暨屋頂防漏整修工程之建築師及工程招標作業。。

臺北市地方教育發展基金－臺北市北投區立農國民小學

補辦預算明細表

中華民國113年度

單位：新臺幣元

項 目	金額	辦理年度	說 明
合計	316,000		
固定資產之建設改良擴充	316,000		
興建土地改良物	73,000	111	
跑道及操場草皮、水溝整修工程	73,000		原列遞延修繕房屋建築支出-跑道及操場草皮、水溝整修工程，內屬設備部分移列固定資產。
購置機械及設備	165,000	111	
感應式照明	74,000		教育部補助強化校園安全防護工作經費。
水塔	91,000		原列遞延修繕房屋建築支出-跑道及操場草皮、水溝整修工程，內屬設備部分移列固定資產。
購置雜項設備	78,000	111	
噴霧機	22,000		原列遞延修繕房屋建築支出-跑道及操場草皮、水溝整修工程，內屬設備部分移列固定資產。
冷氣機(10KW)	56,000		為改善幼兒園學習環境，確實需要新購，且具急迫及必要性，所需經費擬由本校其他準備金支應。

備註：各基金依預算法第 8 8 條規定補辦預算，應確係不及編入年度預算，且因經營環境發生重大變遷或正常業務(含執行中央補助款項目)之確實需要，並經主管機關核轉本府核准先行辦理者；不具急迫性之事項，仍應儘可能納入預算辦理。

本 頁 空 白

預算主要表

臺北市地方教育發展基金－臺北市北投區立農國民小學

基金來源、用途及餘絀預計表

中華民國113年度

單位：新臺幣千元

前年度決算數	項 目	本年度預算數	上年度預算數	比較增減（－）
155,611	基金來源	151,667	152,478	-811
2	勞務收入	3	3	
2	服務收入	3	3	
99	財產收入	43	43	
67	財產處分收入	5	5	
32	其他財產收入	38	38	
152,235	政府撥入收入	148,649	149,341	-692
148,293	公庫撥款收入	148,649	149,341	-692
3,942	政府其他撥入收入			
2,472	教學收入	2,377	2,537	-160
2,472	學雜費收入	2,377	2,537	-160
802	其他收入	595	554	41
20	受贈收入			
782	雜項收入	595	554	41
156,081	基金用途	151,171	151,820	-649
137,111	國民教育計畫	142,069	138,113	3,956
2,490	學前教育計畫	277	272	5
2,667	一般行政管理計畫	2,974	2,903	71
13,813	建築及設備計畫	5,851	10,532	-4,681
-471	本期賸餘(短絀)	496	658	-162
2,140	期初基金餘額	2,328	2,237	90
1,670	期末基金餘額	2,824	2,895	-72

註：前年度決算數細數之和與總數或略有出入，係四捨五入關係，以下各表同。

臺北市地方教育發展基金－臺北市北投區立農國民小學

現金流量預計表

中華民國113年度

單位：新臺幣千元

項 目	本 預	年 算	度 數	說 明
業務活動之現金流量				
本期賸餘(短絀)			496	
業務活動之淨現金流入(流出)			496	
其他活動之現金流量				
其他活動之淨現金流入(流出)				
現金及約當現金之淨增(淨減)			496	
期初現金及約當現金			6,528	
期末現金及約當現金			7,024	

註：本表係採現金及約當現金基礎，包括現金及自投資日起3個月內到期或清償之債權證券。

預算明細表

臺北市地方教育發展基金－臺北市北投區立農國民小學

基金來源－服務收入明細表

中華民國113年度

單位：新臺幣元

科 目	單位	本 年 度 預 算 數			說 明
		數量 業務量	利(費)率	金 額	
合計				3,000	
服務收入	人	10	300	3,000	較上年度預算數3,000元，無增減。
				3,000	教師甄選報名費收入。

臺北市地方教育發展基金－臺北市北投區立農國民小學

基金來源－財產處分收入明細表

中華民國113年度

單位：新臺幣元

科 目	單位	本 年 度 預 算 數			說 明
		數量 業務量	利(費)率	金 額	
合計 財產處分收入	年	1	5,000	5,000 5,000 5,000	較上年度預算數5,000元，無增減。 報廢財產變賣收入。

臺北市地方教育發展基金－臺北市北投區立農國民小學

基金來源－其他財產收入明細表

中華民國113年度

單位：新臺幣元

科 目	單位	本 年 度 預 算 數			說 明
		數量 業務量	利(費)率	金 額	
合計				38,000	
其他財產收入				38,000	較上年度預算數38,000元，無增減。
	年	1	32,000	32,000	教職員工停車收入(收支對列)。
	年	1	6,000	6,000	場地出借使用費(收支對列)。

臺北市地方教育發展基金－臺北市北投區立農國民小學

基金來源－公庫撥款收入明細表

中華民國113年度

單位：新臺幣元

科 目	單位	本 年 度 預 算 數			說 明
		數量 業務量	利(費)率	金 額	
合計				148,649,000	
公庫撥款收入	年	1	148,649,000	148,649,000	較上年度預算數149,341,000元，減少692,000元。 市府補助款。

臺北市地方教育發展基金－臺北市北投區立農國民小學

基金來源－學雜費收入明細表

中華民國113年度

單位：新臺幣元

科 目	單 位	本 年 度 預 算 數			說 明
		數 量 業 務 量	利(費)率	金 額	
合計				2,377,000	
學雜費收入				2,377,000	較上年度預算數2,537,000元，減少160,000元。
	人、學期	3x2	5,150	30,900	幼兒園半日班學費收入預估學生3人。
	人、學期	3x2	2,745	16,470	幼兒園半日班雜費收入預估學生3人。
	年	1	160	160	配合預算編列至千元，增列進位數160元。
	人、學期	117x2	7,000	1,638,000	幼兒園全日班學費收入預估學生117人。
	人、學期	117x2	2,955	691,470	幼兒園全日班雜費收入預估學生117人。

臺北市地方教育發展基金－臺北市北投區立農國民小學

基金來源－雜項收入明細表

中華民國113年度

單位：新臺幣元

科 目	單位	本 年 度 預 算 數			說 明
		數量 業務量	利(費)率	金 額	
合計				595,000	
雜項收入				595,000	較上年度預算數554,000元，增加41,000元。 中央氣象局設置監測儀器電費分攤(收支對列)。 數位學生證補卡費及其他雜項收入。
	年	1	4,000	4,000	
	年	1	591,000	591,000	

臺北市地方教育發展基金－臺北市北投區立農國民小學

基金用途－國民教育計畫明細表

中華民國113年度

單位：新臺幣元

前年度決算數	上年度預算數	科目	本年度預算數	說明
137,111,372	138,113,000	合計	142,069,000	
130,240,738	128,633,000	用人費用	134,321,000	
72,816,658	71,293,860	正式員額薪資	74,965,860	較上年度預算數71,293,860元，增加3,672,000元。
71,664,790	70,213,860	職員薪金	73,885,860	
			58,080,000	教職員69人薪金(含體育班教師2人及專任運動教練1人)(詳用人費用彙計表)(含教育部補助導師費360,000元及專任輔導教師640,000元)。
			9,564,000	特教班教師10人薪金(詳用人費用彙計表)(含教育部補助導師費84,000元)。
			6,241,860	幼兒園教師8人及教保員1人薪金(詳用人費用彙計表)。
1,151,868	1,080,000	工員工資	1,080,000	
			360,000	工員1人工資(詳用人費用彙計表)。
			720,000	廚工2人工資(詳用人費用彙計表)。
1,493,802	1,207,472	聘僱及兼職人員薪資	1,310,388	較上年度預算數1,207,472元，增加102,916元。
466,920	418,992	約僱職員薪金	482,484	約聘僱人員1人薪金(詳聘用及約僱人員明細表)。
1,026,882	788,480	兼職人員酬金	827,904	
			215,040	補助調整授課特教教師鐘點費，8人*2節*40週*336元(教育部補助款)。
			21,504	補助調整授課鐘點費之外聘教師勞、健保及勞退費用(教育部補助款)。
			591,360	教師代課鐘點費，本校編制教師總人數76人，按9分之1計，編列8人，每人220節，總節數8人*220節=1,760節，每節336元。
1,363,363	1,070,078	加(夜)班費	1,070,078	較上年度預算數1,070,078元，無增減。
	2,960	延長工時加班費	2,960	場地開放加班費(收支對列)。
1,363,363	1,067,118	未休假加班費	1,067,118	
			55,918	不休假出勤加班費。
			1,011,200	不休假出勤加班費。
16,328,039	16,924,065	獎金	18,112,002	較上年度預算數16,924,065元，增加1,187,937元。
7,787,930	7,962,200	考績獎金	8,683,200	

臺北市地方教育發展基金－臺北市北投區立農國民小學

基金用途－國民教育計畫明細表

中華民國113年度

單位：新臺幣元

前年度 決算數	上年度 預算數	科 目	本 年 度 預 算 數	說 明
8,540,109	8,961,865	年終獎金	7,220,700 589,500 873,000 9,428,802 868,418 60,311 1,195,500 7,304,573	依考績法規定核發之獎金。 依考績法規定核發之獎金。 依考績法規定核發之獎金。 依規定於年節加發之獎金。 約聘僱人員依規定於年節加發之獎金。 依規定於年節加發之獎金。 依規定於年節加發之獎金。
28,815,743	28,742,856	退休及卹償金	28,895,520	較上年度預算數28,742,856元，增加152,664元。
28,748,762	28,692,456	職員退休及離職金	28,845,120 28,944 1,053,000 671,940	約聘僱人員提撥離職儲金。 提撥退撫基金。 提撥退撫基金。
66,981	50,400	工員退休及離職金	20,794,296 6,296,940 50,400 28,800 21,600	退休人員月退休金，63人*27,022元*12月=20,428,632元；退休遺族遺屬年金(月撫慰金)，2人*15,236元*12月=365,664元；合計20,794,296元。 提撥退撫基金。 提撥勞工退休準備金。 提撥勞工退休準備金。
9,423,133	9,394,669	福利費	9,967,152	較上年度預算數9,394,669元，增加572,483元。
7,066,618	6,204,804	分擔員工保險費	6,502,140 4,991,880 627,024 818,256	分擔公保、勞保、健保費。 分擔公保、勞保、健保費。 分擔公保、勞保、健保費。
125,536	346,860	傷病醫藥費	64,980 346,860 94,500 1,720 3,440 7,200	約聘僱人員分擔勞保、健保費。 健康檢查補助費，21人*4,500元。 幼兒園廚工健康檢查補助費，2人*860元。 幼兒園教保人員健康檢查補助費，4人*860元(每2人編1人)。 職業安全衛生健康檢查經費，6人*1,200

臺北市地方教育發展基金－臺北市北投區立農國民小學

基金用途－國民教育計畫明細表

中華民國113年度

單位：新臺幣元

前年度 決算數	上年度 預算數	科 目	本 年 度 預 算 數	說 明
697,879	706,608	員工通勤交通費	240,000	元。
			826,308	健康檢查補助費，15人*16,000元。
			14,112	約聘僱人員上下班交通費，1人*12月*1,176元。
			155,232	職員、教師兼行政上下班交通費，11人*12月*1,176元。
			40,320	教師上下班交通費，4人*10月*1,008元。
			188,160	教師上下班交通費，16人*10月*1,176元。
			132,300	教師上下班交通費，21人*10月*630元。
			48,384	教師兼行政、專任運動教練上下班交通費，4人*12月*1,008元。
			113,400	職員、教師兼行政、教保員及廚工上下班交通費，15人*12月*630元。
			86,400	職員、教師兼行政及工友上下班交通費，6人*12月*1,200元。
			48,000	教師上下班交通費，4人*10月*1,200元。
1,533,100	2,136,397	其他福利費	2,291,844	
			528,000	休假旅遊補助費。
			32,000	休假旅遊補助費。
			36,000	退休人員三節慰問金，6人*6,000元。
			195,780	結婚補助費，3人*2月*32,630元。
			569,700	喪葬補助費，3人*5月*37,980元。
			914,364	子女教育補助費。
			16,000	約聘僱人員休假旅遊補助費。
4,162,869	3,705,000	服務費用	4,105,000	
1,055,802	1,148,120	水電費	1,270,829	較上年度預算數1,148,120元，增加122,709元。
				。
929,005	1,060,000	工作場所電費	1,132,129	
			453,832	學生在校作息時間內使用冷氣設備電費，34班*13,348元。
			674,297	電費基本費。
			4,000	中央氣象局設置監測儀器電費分攤(收支對列)。
126,797	88,120	工作場所水費	138,700	水費基本費。

臺北市地方教育發展基金－臺北市北投區立農國民小學

基金用途－國民教育計畫明細表

中華民國113年度

單位：新臺幣元

前年度 決算數	上年度 預算數	科 目	本 年 度 預 算 數	說 明
4,536		郵電費		
4,536		郵費		
34,024	47,740	旅運費	47,740	較上年度預算數47,740元，無增減。
34,024	47,740	國內旅費	47,740	
			37,200	校外教學隨隊人員出差旅費，8人*3天*1,550元。
			10,540	教職員工因公出差旅費。
32,430		印刷裝訂與廣告費		
32,430		印刷及裝訂費		
1,033,339	1,042,940	修理保養及保固費	1,256,236	較上年度預算數1,042,940元，增加213,296元。
634,303	483,040	一般房屋修護費	643,036	
			108,196	太陽光電發電設備售電回饋學校校舍及其他建築物等修繕(新增)。
			3,040	場地開放相關校舍及其他建築物等修護費(收支對列)。
			32,000	停車場管理修護費(收支對列)。
			499,800	學校校舍及其他建築物等修護費。
383,036	495,900	機械及設備修護費	545,200	
			499,800	各項教學設備及其他公共用具之修護費。
			20,100	電腦設備維護費(電腦專案計畫)。
			25,300	太陽光電設備維護費。
16,000	64,000	雜項設備修護費	68,000	
			68,000	冷氣設備維護費，34班*2,000元。
1,021,841	390,960	一般服務費	518,995	較上年度預算數390,960元，增加128,035元。
30		佣金、匯費、經理費及手續費		
4,000		外包費		
853,811	216,960	計時與計件人員酬金	242,995	
			215,040	閩客語教學支援人員鐘點費，16人*1節*40週*336元。
			27,955	閩客語教學支援人員鐘點費之外聘人員勞、健保及勞退費用。
164,000	174,000	體育活動費	276,000	

臺北市地方教育發展基金－臺北市北投區立農國民小學

基金用途－國民教育計畫明細表

中華民國113年度

單位：新臺幣元

前年度 決算數	上年度 預算數	科 目	本 年 度 預 算 數	說 明
			9,000	文康活動費，本校編列契約進用教保員1人，廚工2人，合計3人，每人編列3,000元(上述人員係幼托整合前得編列文康活動費之人員)。
			267,000	文康活動費，本校編列教職員87人，工員1人，約聘僱人員1人，合計89人，每人編列3,000元。
980,897	1,075,240	專業服務費	1,011,200	較上年度預算數1,075,240元，減少64,040元。
488,823	374,740	講課鐘點、稿費、出席審查及查詢費	299,000	
			144,000	體育班外聘教練鐘點費，320節*450元(體育班業務費)。
			67,200	體育班外聘教練鐘點費，200節*336元(體育班業務費)。
			28,800	特教及資源班教材編輯費，4班*12月*600元。
			12,000	性別平等教育宣導講座鐘點費，6節*2,000元。
			5,000	校園性別事件調查學者專家出席費，2人次*2,500元。
			4,000	小田園教育體驗學習講座鐘點費，2節*2,000元。
			30,000	專業成長講座鐘點費，15節*2,000元。
			8,000	家長教育成長暨志工培訓講座鐘點費，4節*2,000元。
26,000	41,900	委託檢驗(定)試驗認證費	41,900	
			14,000	全校消防安全檢測費(普通班級業務費)。
			12,000	飲水機水質檢驗費，10臺*1,200元。
			15,900	建築物公共安全檢查簽證及申報費(普通班級業務費)。
600	2,000	試務甄選費	2,000	辦理教師甄選業務試務甄選費，10人次*200元。
267,991		電腦軟體服務費		
197,483	656,600	其他專業服務費	668,300	
			400,000	校園安全環境改善設施專案。

臺北市地方教育發展基金－臺北市北投區立農國民小學

基金用途－國民教育計畫明細表

中華民國113年度

單位：新臺幣元

前年度 決算數	上年度 預算數	科 目	本 年 度 預 算 數	說 明
			7,200	特教班學童午餐指導費，1班*2人*9月*400元。
			8,100	資源班學童午餐指導費，3班*1人*9月*300元(依每週實際用餐天數核實發給)。
			108,000	游泳池水電清潔維護費，15班*7,200元。
			8,000	學童牙齒檢查費。
			20,000	學生輔導指導費。
			45,000	工作人員午餐指導費，10人*9月*500元。
			27,000	3-4年級學童午餐指導費，10班*1人*9月*300元。
			9,000	1-2年級學童午餐指導費，10班*1人*9月*100元。
			36,000	5-6年級學童午餐指導費，10班*1人*9月*400元。
1,125,754	3,808,000	材料及用品費	1,525,000	
384,261	2,791,856	使用材料費	494,060	較上年度預算數2,791,856元，減少2,297,796元。
384,261	2,791,856	設備零件	494,060	
			47,500	體育班教學及比賽用器材，2班*23,750元(體育班業務費)。
			225,000	班級課桌椅，125人*1,800元。
			22,000	綠屋頂栽培箱、棚架、防蟲網、遮光網等栽培設備。
			16,000	小田園教育體驗學習器材費。
			126,000	電腦設備維護及管理費，20班*6,300元。
			2,500	遊戲手把1個(由特教班設備費移列)(新增)。
			2,500	遊戲片1片(由特教班設備費移列)(新增)。
			48,000	木製可調式桌椅，16組*3,000元(由特教班設備費移列)(新增)。
			4,560	各科教學教具(由班級設備費移列)。
741,493	1,016,144	用品消耗	1,030,940	較上年度預算數1,016,144元，增加14,796元。
300	15,800	辦公(事務)用品	15,800	
			7,000	教學用辦公用品等(普通班級業務費)。
			2,800	教學用辦公用品等(特教班業務費)。

臺北市地方教育發展基金－臺北市北投區立農國民小學

基金用途－國民教育計畫明細表

中華民國113年度

單位：新臺幣元

前年度 決算數	上年度 預算數	科 目	本 年 度 預 算 數	說 明
			3,000	綠屋頂辦公用品等。
			3,000	小田園教育體驗學習辦公用品等。
44,062	40,000	報章雜誌		
17,295	19,000	醫療用品(非醫療院所使用)	21,000	健康中心藥品(普通班28班、體育班2班、特教班1班、附設幼兒園5班)。
679,836	941,344	其他用品消耗	994,140	
			30,000	兒童節慶活動費。
			10,200	教學用教科書，6年級*1,700元。
			168,300	垃圾袋費用、消毒藥水及衛生清潔用品、衛生紙及教室布置費(普通班級業務費)。
			386,960	普通班級教學材料費，28班*13,820元。
			26,000	垃圾袋費用、消毒藥水及衛生清潔用品、衛生紙及教室布置費(特教班業務費)。
			55,280	特教及資源班教學材料費，4班*13,820元。
			35,500	小田園教育體驗學習材料費。
			162,600	辦理學生各項活動所需相關費用，813人*2學期*100元。
			3,000	性別平等教育宣導場地布置、茶水、各項耗材等。
			72,800	運動會經費(普通班28班、體育班2班、特教班1班、附設幼兒園5班)。
			17,000	體育班參加校外比賽逾時誤餐餐盒費用，170人次*100元(體育班業務費)。
			24,500	綠屋頂栽培介質、種苗、工具盒、農藝用品等。
			2,000	家長教育成長暨志工培訓場地布置、茶水、各項耗材等。
7,828	5,000	租金、償債、利息及相關手續費	5,000	
2,500		交通及運輸設備租金		
2,500		車租		
5,328	5,000	雜項設備租金	5,000	較上年度預算數5,000元，無增減。
5,328	5,000	雜項設備租金	5,000	
			4,800	電錶月租費，12月*400元(普通班級業務費)。

臺北市地方教育發展基金－臺北市北投區立農國民小學

基金用途－國民教育計畫明細表

中華民國113年度

單位：新臺幣元

前年度 決算數	上年度 預算數	科 目	本 年 度 預 算 數	說 明
			200	配合預算編列至千元，增列進位數200元。
2,533		稅捐及規費(強制費)		
2,533		消費與行為稅		
2,533		營業稅		
1,373,944	1,706,000	會費、捐助、補助、分攤、照 護、救濟與交流活動費	1,837,000	
10,000	10,000	捐助、補助與獎助	10,000	較上年度預算數10,000元，無增減。
10,000	10,000	獎助學員生給與	10,000	教育關懷獎每校推薦1名學生獎助金。
1,363,944	1,696,000	補貼、獎勵、慰問、照護與 救濟	1,827,000	較上年度預算數1,696,000元，增加131,000元。
51,586	52,200	獎勵費用	184,000	敬師獎勵活動費，92人*2,000元。
1,312,358	1,643,800	其他補貼、獎勵、慰問、 照護與救濟	1,643,000	
			43,000	本市市民第3胎就讀國小教育補助費，43人*1,000元。
			113,900	弱勢學生教科書補助費用，67人*1,700元。
			966,000	清寒學生餐費補助，80人*125日*55元+80人*80日*65元。
			100	配合預算編列至千元，增列進位數100元。
			520,000	補助學校午餐使用有機蔬菜或有機米計畫，500人*40週*26元。
197,706	256,000	其他	276,000	
197,706	256,000	其他支出	276,000	較上年度預算數256,000元，增加20,000元。
197,706	256,000	其他	276,000	
			74,800	班級自治費，748人*2學期*50元。
			125,900	執行學生路隊安全導護費及導護志工保險費。
			75,300	體育班參加校外比賽報名費、交通費、住宿費等，2班*37,650元(體育班業務費)。

臺北市地方教育發展基金－臺北市北投區立農國民小學

基金用途－學前教育計畫明細表

中華民國113年度

單位：新臺幣元

前年度 決算數	上年度 預算數	科 目	本 年 度 預 算 數	說 明
2,490,136	272,000	合計	277,000	
84,630	62,000	服務費用	63,000	
27,835		修理保養及保固費		
25,000		一般房屋修護費		
2,835		機械及設備修護費		
56,795	62,000	專業服務費	63,000	較上年度預算數62,000元，增加1,000元。
3,600	5,760	講課鐘點、稿費、出席審查及查詢費	7,200	特幼班教材編輯費，1班*12月*600元。
6,200	6,740	委託檢驗(定)試驗認證費	6,300	建築物公共安全檢查簽證及申報費(普通班級業務費)。
46,995	49,500	其他專業服務費	49,500	
			40,500	學童午餐指導費(導師8人、教保員1人)，9人*9月*500元。
			9,000	特幼班學童午餐指導費，2人*9月*500元。
168,272	95,000	材料及用品費	99,000	
128,270	54,684	使用材料費	54,600	較上年度預算數54,684元，減少84元。
128,270	54,684	設備零件	54,600	
			38,600	跨得瑞拉程式積木組，4組*9,650元(由幼兒園班級設備費移列)(新增)。
			16,000	樂器1批(由特幼班設備費移列)(新增)。
40,002	40,316	用品消耗	44,400	較上年度預算數40,316元，增加4,084元。
40,002	40,316	其他用品消耗	44,400	
			7,200	教學文具及垃圾袋費用、消毒藥水及衛生清潔用品、衛生紙及教室布置費，1班*7,200元(特幼班業務費)。
			13,820	特教知動及生活訓練用材料費，1班*13,820元。
			23,380	消毒清潔用品及相關材料等(普通班級業務費)。
2,213,815	19,000	會費、捐助、補助、分攤、照護、救濟與交流活動費	19,000	
2,213,815	19,000	補貼、獎勵、慰問、照護與救濟	19,000	較上年度預算數19,000元，無增減。
2,213,815	19,000	其他補貼、獎勵、慰問、照護與救濟	19,000	

臺北市地方教育發展基金－臺北市北投區立農國民小學

基金用途－學前教育計畫明細表

中華民國113年度

單位：新臺幣元

前年度 決算數	上年度 預算數	科 目	本 年 度 預 算 數	說 明
			910	配合預算編列至千元，增列進位數910元。
			18,090	危機家庭幼生餐點月費補助，1人*9月*2,010元。
23,419	96,000	其他	96,000	
23,419	96,000	其他支出	96,000	較上年度預算數96,000元，無增減。
23,419	96,000	其他	96,000	幼兒導護費。

臺北市地方教育發展基金－臺北市北投區立農國民小學

基金用途－一般行政管理計畫明細表

中華民國113年度

單位：新臺幣元

前年度 決算數	上年度 預算數	科 目	本 年 度 預 算 數	說 明
2,667,219	2,903,000	合計	2,974,000	
13,181	13,000	用人費用	13,000	
13,181	13,000	加(夜)班費	13,000	較上年度預算數13,000元，無增減。
13,181	13,000	延長工時加班費	13,000	業務加班費。
2,488,405	2,643,000	服務費用	2,689,000	
68,724	81,944	郵電費	71,472	較上年度預算數81,944元，減少10,472元。
15,734	17,000	郵費	17,000	郵費(統籌業務費)。
52,990	64,944	電話費	54,472	電話費(統籌業務費)。
78,086	80,640	印刷裝訂與廣告費	80,640	較上年度預算數80,640元，無增減。
78,086	80,640	印刷及裝訂費	80,640	影印機使用費，7臺*12月*1,600張*0.6元(統籌業務費)。
1,825,046	1,878,416	一般服務費	1,934,888	較上年度預算數1,878,416元，增加56,472元。
13,878	9,024	佣金、匯費、經理費及手續費	9,024	委託超商代收學雜費手續費，752人*2學期*6元。
1,811,168	1,869,392	外包費	1,925,864	
			200,000	消化超額職工5人(技工、工友)業務外包費。
			456,000	職工(技工、工友)業務外包費，1人*12月*38,000元。
			1,269,864	校警勞務外包費，2人*12月*52,911元。
444,585	530,000	專業服務費	530,000	較上年度預算數530,000元，無增減。
444,585	530,000	其他專業服務費	530,000	
			530,000	校園安全機械定點、機動巡邏等保全費用。
71,964	72,000	公共關係費	72,000	較上年度預算數72,000元，無增減。
71,964	72,000	公共關係費	72,000	校長特別費，12月*6,000元。
164,009	246,000	材料及用品費	271,000	
164,009	246,000	用品消耗	271,000	較上年度預算數246,000元，增加25,000元。
164,009	246,000	辦公(事務)用品	271,000	
			270,968	統籌業務費計算如下：普通班28班、體育班2班、特教班1班、附設幼兒園5班，1,290元*15班*12月=232,200元，810元*15班*12月=145,800元，640元*6班*12月=46,080元，以上合計424,080元，除依實際需求移列郵費

臺北市地方教育發展基金－臺北市北投區立農國民小學

基金用途－一般行政管理計畫明細表

中華民國113年度

單位：新臺幣元

前年度 決算數	上年度 預算數	科 目	本 年 度 預 算 數	說 明
				17,000元、電話費54,472元、影印機使用費80,640元及會費1,000元外，其餘如列數。
			32	配合預算編列至千元，增列進位數32元。
624		稅捐及規費(強制費)		
64		消費與行為稅		
64		營業稅		
560		規費		
560		行政規費與強制費		
1,000	1,000	會費、捐助、補助、分攤、照 護、救濟與交流活動費	1,000	
1,000	1,000	會費	1,000	較上年度預算數1,000元，無增減。
1,000	1,000	職業團體會費	1,000	護理師1人公會會費(統籌業務費)。

臺北市地方教育發展基金－臺北市北投區立農國民小學

基金用途－建築及設備計畫明細表

中華民國113年度

單位：新臺幣元

前年度 決算數	上年度 預算數	科 目	本 年 度 預 算 數	說 明
13,812,713	10,532,000	合計	5,851,000	
13,812,713	10,532,000	購建固定資產、無形資產、非理財 目的之長期投資及營舍與設施工程 支出	5,851,000	
9,203,083	1,656,000	購建固定資產	1,014,000	
9,203,083	1,656,000	一般建築及設備計畫	1,014,000	
8,320,020		校園整修工程		
8,320,020		興建土地改良物		
		班級設備	373,300	
		購置機械及設備	98,000	
			98,000	汰換體重計1臺。
		購置雜項設備	275,300	
			84,000	汰換分離式冷氣機(7.0KW)，2 臺*42,000元。
			120,000	汰換實驗桌，6張*20,000元。
			33,300	新購沙遊治療設備1組。
			38,000	新購圖書館典藏圖書。
		特殊班設備	11,000	
		購置雜項設備	11,000	
			11,000	新購遊戲機1臺。
		資訊設備	590,700	
		購置機械及設備	590,700	
			204,000	汰換筆記型電腦，8部*25,500 元(電腦專案計畫)。
			236,700	汰換桌上型電腦(含顯示器)，9 部*26,300元(電腦專案計畫)。
			114,000	汰換網路及資訊周邊設備(電 腦專案計畫)。
			36,000	汰換平板電腦，3部*12,000元(電腦專案計畫)。
		幼兒園設備	39,000	
		購置機械及設備	39,000	
			19,400	新購全景相機1組。
			19,600	新購數位相機1組(2,010萬像素) 。
883,063	1,656,000	校園設備		

臺北市地方教育發展基金－臺北市北投區立農國民小學

基金用途－建築及設備計畫明細表

中華民國113年度

單位：新臺幣元

前年度 決算數	上年度 預算數	科 目	本 年 度 預 算 數	說 明
652,255	857,000	購置機械及設備		
	521,500	購置交通及運輸設備		
230,808	277,500	購置雜項設備		
	36,000	購置無形資產	24,000	
	36,000	一般建築及設備計畫	24,000	
	36,000	資訊設備	24,000	
	36,000	購置電腦軟體	24,000	
			24,000	電腦教學軟體費(電腦專案計畫)。
4,609,630	8,840,000	遞延支出	4,813,000	
4,609,630	8,840,000	一般建築及設備計畫	4,813,000	
		BC棟屋頂防漏工程	3,993,000	
		遞延修繕房屋建築支出	3,993,000	
			3,687,124	一、施工費。
			232,289	二、委託技術服務費(總包價法)。
			73,587	三、工程管理費(按施工費約2%提列)。
		中央走廊防墜設施工程	820,000	
		遞延修繕房屋建築支出	820,000	
			751,000	一、施工費。
			54,823	二、委託技術服務費(總包價法)。
			14,177	三、工程管理費(按施工費約2%提列)。
4,609,630	8,840,000	校園整修工程		
4,609,630	7,938,000	遞延修繕房屋建築支出		
	902,000	其他遞延支出		

預 算 參 考 表

臺北市地方教育發展基金－臺北市北投區立農國民小學

預計平衡表

中華民國113年12月31日

單位：新臺幣千元

111年(前年) 12月31日 決算數	科 目	113年12月31日 預計數	112年12月31日 預計數	比較增減(-)
10,408	資產合計	11,562	11,066	496
10,408	資產	11,562	11,066	496
6,000	流動資產	7,154	6,658	496
5,870	現金	7,024	6,528	496
5,870	銀行存款	7,024	6,528	496
129	應收款項	129	129	
129	其他應收款	129	129	
3,778	投資、長期應收款項、貸墊款及準備金	3,778	3,778	
3,778	準備金	3,778	3,778	
2,112	退休及離職準備金	2,112	2,112	
1,666	其他準備金	1,666	1,666	
630	其他資產	630	630	
630	什項資產	630	630	
630	暫付及待結轉帳項	630	630	
4,278,617	代管資產	4,278,617	4,278,617	
4,278,617	應付代管資產	4,278,617	4,278,617	
10,408	負債及基金餘額合計	11,562	11,066	496
8,738	負債	8,738	8,738	
5,405	流動負債	5,405	5,405	
5,405	應付款項	5,405	5,405	
4,920	應付代收款	4,920	4,920	
445	應付費用	445	445	
40	應付工程款	40	40	
3,333	其他負債	3,333	3,333	
3,333	什項負債	3,333	3,333	
1,175	存入保證金	1,175	1,175	
2,112	應付退休及離職金	2,112	2,112	
46	暫收及待結轉帳項	46	46	
1,670	基金餘額	2,824	2,328	496
1,670	基金餘額	2,824	2,328	496
1,670	基金餘額	2,824	2,328	496
1,670	累積餘額	2,824	2,328	496

註：1.信託代理與保證資產(負債)前年度決算數0元，上年度預計數0元，本年度預計數0元。2.或有資產(負債)0元。3.本基金自93年度起，本固定項目分開原則，將屬長期固定帳項，包括固定資產15,855,720元、無形資產46,050元及長期債務0元等，另立帳類管理，未納入本表。

臺北市地方教育發展基金一

各項費用

中華民國

前年度 決算數	上年度 預算數	計畫別		合計	國民教育計畫
		用途別科目			
156,081,440	151,820,000	合計		151,171,000	142,069,000
130,253,919	128,646,000	用人費用		134,334,000	134,321,000
72,816,658	71,293,860	正式員額薪資		74,965,860	74,965,860
71,664,790	70,213,860	職員薪金		73,885,860	73,885,860
1,151,868	1,080,000	工員工資		1,080,000	1,080,000
1,493,802	1,207,472	聘僱及兼職人員薪資		1,310,388	1,310,388
466,920	418,992	約僱職員薪金		482,484	482,484
1,026,882	788,480	兼職人員酬金		827,904	827,904
1,376,544	1,083,078	加(夜)班費		1,083,078	1,070,078
13,181	15,960	延長工時加班費		15,960	2,960
1,363,363	1,067,118	未休假加班費		1,067,118	1,067,118
16,328,039	16,924,065	獎金		18,112,002	18,112,002
7,787,930	7,962,200	考績獎金		8,683,200	8,683,200
8,540,109	8,961,865	年終獎金		9,428,802	9,428,802
28,815,743	28,742,856	退休及卹償金		28,895,520	28,895,520
28,748,762	28,692,456	職員退休及離職金		28,845,120	28,845,120
66,981	50,400	工員退休及離職金		50,400	50,400
9,423,133	9,394,669	福利費		9,967,152	9,967,152
7,066,618	6,204,804	分擔員工保險費		6,502,140	6,502,140
125,536	346,860	傷病醫藥費		346,860	346,860
697,879	706,608	員工通勤交通費		826,308	826,308
1,533,100	2,136,397	其他福利費		2,291,844	2,291,844
6,735,904	6,410,000	服務費用		6,857,000	4,105,000
1,055,802	1,148,120	水電費		1,270,829	1,270,829
929,005	1,060,000	工作場所電費		1,132,129	1,132,129
126,797	88,120	工作場所水費		138,700	138,700
73,260	81,944	郵電費		71,472	
20,270	17,000	郵費		17,000	
52,990	64,944	電話費		54,472	
34,024	47,740	旅運費		47,740	47,740
34,024	47,740	國內旅費		47,740	47,740

臺北市北投區立農國民小學

彙計表

113年度

單位：新臺幣元

學前教育計畫	一般行政管理計畫	建築及設備計畫			
277,000	2,974,000	5,851,000			
	13,000				
	13,000				
	13,000				
63,000	2,689,000				
	71,472				
	17,000				
	54,472				

臺北市地方教育發展基金一

各項費用

中華民國

前年度 決算數	上年度 預算數	計畫別		合計	國民教育計畫
		用途別科目			
110,516	80,640	印刷裝訂與廣告費		80,640	
110,516	80,640	印刷及裝訂費		80,640	
1,061,174	1,042,940	修理保養及保固費		1,256,236	1,256,236
659,303	483,040	一般房屋修護費		643,036	643,036
385,871	495,900	機械及設備修護費		545,200	545,200
16,000	64,000	雜項設備修護費		68,000	68,000
2,846,887	2,269,376	一般服務費		2,453,883	518,995
13,908	9,024	佣金、匯費、經理費及手續費		9,024	
1,815,168	1,869,392	外包費		1,925,864	
853,811	216,960	計時與計件人員酬金		242,995	242,995
164,000	174,000	體育活動費		276,000	276,000
1,482,277	1,667,240	專業服務費		1,604,200	1,011,200
492,423	380,500	講課鐘點、稿費、出席審查及查詢費		306,200	299,000
32,200	48,640	委託檢驗(定)試驗認證費		48,200	41,900
600	2,000	試務甄選費		2,000	2,000
267,991		電腦軟體服務費			
689,063	1,236,100	其他專業服務費		1,247,800	668,300
71,964	72,000	公共關係費		72,000	
71,964	72,000	公共關係費		72,000	
1,458,035	4,149,000	材料及用品費		1,895,000	1,525,000
512,531	2,846,540	使用材料費		548,660	494,060
512,531	2,846,540	設備零件		548,660	494,060
945,504	1,302,460	用品消耗		1,346,340	1,030,940
164,309	261,800	辦公(事務)用品		286,800	15,800
44,062	40,000	報章雜誌			
17,295	19,000	醫療用品(非醫療院所使用)		21,000	21,000
719,838	981,660	其他用品消耗		1,038,540	994,140
7,828	5,000	租金、償債、利息及相關手續費		5,000	5,000
2,500		交通及運輸設備租金			
2,500		車租			
5,328	5,000	雜項設備租金		5,000	5,000

臺北市北投區立農國民小學

彙計表

113年度

單位：新臺幣元

學前教育計畫	一般行政管理計畫	建築及設備計畫			
	80,640				
	80,640				
	1,934,888				
	9,024				
	1,925,864				
63,000	530,000				
7,200					
6,300					
49,500	530,000				
	72,000				
	72,000				
99,000	271,000				
54,600					
54,600					
44,400	271,000				
	271,000				
44,400					

臺北市地方教育發展基金一

各項費用

中華民國

前年度 決算數	上年度 預算數	計畫別	合計	國民教育計畫
		用途別科目		
5,328	5,000	雜項設備租金	5,000	5,000
13,812,713	10,532,000	購建固定資產、無形資產、非理財目的 之長期投資及營舍與設施工程支出	5,851,000	
9,203,083	1,656,000	購建固定資產	1,014,000	
8,320,020		興建土地改良物		
652,255	857,000	購置機械及設備	727,700	
	521,500	購置交通及運輸設備		
230,808	277,500	購置雜項設備	286,300	
	36,000	購置無形資產	24,000	
	36,000	購置電腦軟體	24,000	
4,609,630	8,840,000	遞延支出	4,813,000	
4,609,630	7,938,000	遞延修繕房屋建築支出	4,813,000	
	902,000	其他遞延支出		
3,157		稅捐及規費(強制費)		
2,597		消費與行為稅		
2,597		營業稅		
560		規費		
560		行政規費與強制費		
3,588,759	1,726,000	會費、捐助、補助、分攤、照護、救濟 與交流活動費	1,857,000	1,837,000
1,000	1,000	會費	1,000	
1,000	1,000	職業團體會費	1,000	
10,000	10,000	捐助、補助與獎助	10,000	10,000
10,000	10,000	獎助學員生給與	10,000	10,000
3,577,759	1,715,000	補貼、獎勵、慰問、照護與救濟	1,846,000	1,827,000
51,586	52,200	獎勵費用	184,000	184,000
3,526,173	1,662,800	其他補貼、獎勵、慰問、照護與救 濟	1,662,000	1,643,000
221,125	352,000	其他	372,000	276,000
221,125	352,000	其他支出	372,000	276,000
221,125	352,000	其他	372,000	276,000

臺北市北投區立農國民小學

彙計表

113年度

單位：新臺幣元

學前教育計畫	一般行政管理計畫	建築及設備計畫			
		5,851,000			
		1,014,000			
		727,700			
		286,300			
		24,000			
		24,000			
		4,813,000			
		4,813,000			
19,000	1,000				
	1,000				
	1,000				
19,000					
19,000					
96,000					
96,000					
96,000					

臺北市地方教育發展基金－臺北市北投區立農國民小學

員工人數彙計表

中華民國113年度

單位：人

計 畫 及 項 目	上年度最高可 進用員額數	本年度 增減(-)數	本年度最高可 進用員額數	說 明
合計	87	5	92	
國民教育計畫部分	87	5	92	
職員	83	5	88	
技工	2		2	
工友	1		1	
約僱	1		1	

註：1.本表約僱、聘用係指奉准有案之約聘僱人員。

2.外包費編列工友外包1人、校警外包2人、消化超額職工業務外包費等，計192萬5,864元。3.計時與計件人員酬金編列閩客語教學支援人員鐘點費，計24萬2,995元。

本 頁 空 白

臺北市地方教育發展基金一

用人費用

中華民國

計畫及項目	合計	正式 員額 薪資	聘僱 人員 薪資	加(夜) 班費	津貼	獎 金		
						年終獎金	考績獎金	其他
合計	134,334,000	74,965,860	482,484	1,083,078		9,428,802	8,683,200	
國民教育計畫	134,321,000	74,965,860	482,484	1,070,078		9,428,802	8,683,200	
正式人員	111,995,969	74,965,860		1,070,078		9,368,491	8,683,200	
聘僱人員	666,831		482,484			60,311		
兼任人員	827,904							
其他人員	20,830,296							
一般行政管理計畫	13,000			13,000				
正式人員	13,000			13,000				

註：1.本表兼任人員用人費用，係學校教職員兼課或請假代課鐘點費。2.外包費編列工友外包1人、校警外包2人、消化超額職工業務外包費等，計192萬5,864元。3.計時與計件人員酬金編列閩客語教學支援人員鐘點費，計24萬2,995元。

臺北市北投區立農國民小學

彙計表

113年度

單位：新臺幣元

退休及卹償金		資遣費	福 利 費					提繳費	兼任 人員 用人 費用
退休金	卹償金		分擔 保險費	傷病 醫藥費	提撥 福利金	員工通勤 交通費	其他		
28,895,520			6,502,140	346,860		826,308	2,291,844		827,904
28,895,520			6,502,140	346,860		826,308	2,291,844		827,904
8,072,280			6,437,160	346,860		812,196	2,239,844		
28,944			64,980			14,112	16,000		
20,794,296							36,000		827,904

臺北市地方教育發展基金一

聘用及約僱

中華民國

區分及職稱	人數	擔任工作	聘用或約僱 起訖期間	薪點	年需經費
合計	1				652,719
聘用人員小計	1				652,719
專業人員	1				652,719
聘用人員(310)	1	協助處理特教學生生活及協助支援教師教學。	113/1/1-113/12/31	310	652,719

臺北市北投區立農國民小學

人員明細表

113年度

單位：新臺幣元

小計	月 支			經費來源 及其科目
	折合 金額	勞保 保險費	健康 保險費	
40,207	40,207			國民教育計畫

臺北市地方教育發展基金－臺北市北投區立農國民小學

單位（或計畫）成本分析表

中華民國113年度

單位：新臺幣千元

計 畫 別	單 位	單位成本(元)或 平均利(費)率	數 量	預 算 數	說 明
合計				151,171	
國民教育計畫				142,069	
學前教育計畫				277	
一般行政管理計畫				2,974	
建築及設備計畫				5,851	

臺北市地方教育發展基金－臺北市北投區立農國民小學

5年來主要業務計畫分析表

中華民國113年度

單位：新臺幣千元

年度及項目	單位	數量	單位成本(元)或 平均利(費)率	金額	說明
(本)年度預算數					
國民教育計畫				142,069	
學前教育計畫				277	
(上)年度預算數					
國民教育計畫				138,113	
學前教育計畫				272	
(前)年度決算數					
國民教育計畫				137,111	
學前教育計畫				2,490	
(110)年度決算數					
國民教育計畫				129,253	
學前教育計畫				1,216	
(109)年度決算數					
國民教育計畫				101,934	
學前教育計畫				11,354	

臺北市地方教育發展基金－臺北市北投區立農國民小學

資本資產明細表

中華民國113年度

單位：新臺幣千元

項 目	取得成本 (期初餘額)	以前年度 累計折舊/ 長期投資 評 價	本 年 度 變 動				本年度累計折 舊/長期投資 評價變動數	期末餘額	
			增加		減少				主要增減 原因說明
			金額	類型	金額	類型			
合計	55,129	35,061	1,038		8		5,195	15,902	
土地改良物	14,187	3,723					1,411	9,053	
房屋及建築	62	61						1	
機械及設備	24,243	19,203	728	增置			2,562	3,206	
交通及運輸 設備	1,797	1,035					160	602	
雜項設備	14,810	11,039	286	增置			1,063	2,994	
電腦軟體	30		24	增置	8	無形資 產攤銷		46	