

中華民國105年度 4-0501647

議會
審定

(自105年1月1日起至105年12月31日止)

臺北市政府教育局主管

臺北市地方教育發展基金－臺北市北投區明德國民小學

附屬單位預算之分預算

(特別收入基金)

主辦會計人員 李淑貞

機關長官 陳錦蓮

臺北市地方教育發展基金－臺北市北投區明德國民小學

目次

中華民國105年度

一、財務摘要	第 1 頁
二、業務計畫及預算概要	第 3 -8 頁
三、主要表	
(一) 基金來源、用途及餘絀預計表	第 9 -10 頁
(二) 現金流量預計表	第 11 頁
四、附屬表	
(一) 基金來源－服務收入明細表	第 13 頁
(二) 基金來源－財產處分收入明細表	第 14 頁
(三) 基金來源－其他財產收入明細表	第 15 頁
(四) 基金來源－市庫撥款收入明細表	第 16 頁
(五) 基金來源－學雜費收入明細表	第 17 頁
(六) 基金來源－雜項收入明細表	第 18 頁
(七) 基金用途－國民教育計畫明細表	第 19 -29 頁
(八) 基金用途－學前教育計畫明細表	第 30 -33 頁
(九) 基金用途－一般行政管理計畫明細表	第 34 -37 頁
(十) 基金用途－建築及設備計畫明細表	第 38 -41 頁
五、參考表	
(一) 預計平衡表	第 43 -44 頁
(二) 各項費用彙計表	第 45 -49 頁
(三) 員工人數彙計表	第 50 頁
(四) 用人費用彙計表	第 52 -57 頁
(五) 單位(或計畫)成本分析表	第 58 頁
(六) 5年來主要業務計畫分析表	第 59 頁

臺北市地方教育發展基金－臺北市北投區明德國民小學

目 次

中華民國105年度

(七) 固定項目明細表 第 60 頁

臺北市地方教育發展基金－臺北市北投區明德國民小學

40501647-1

財務摘要

中華民國105年度

單位：新臺幣元

項 目	本 年 度	上 年 度	比較增減(-)	%
經營成績：				
基金來源	110,668,048	109,785,766	882,282	0.80
基金用途	116,752,788	117,857,442	-1,104,654	-0.94
賸餘(短絀-)	-6,084,740	-8,071,676	1,986,936	--
餘絀情形：				
基金餘額	2,737,551	8,822,291	-6,084,740	-68.97
現金流量(註)：				
現金及約當現金之淨增(減-)	-6,084,740	-8,071,676	1,986,936	--

附註：現金流量係採現金及約當現金基礎，包括現金及自投資日起3個月內到期或清償之債權證券。

本 頁 空 白

業務計畫及預算概要

臺北市地方教育發展基金－臺北市北投區明德國民小學

業務計畫及預算概要

中華民國 105 年度

壹、基金概況

一、設立宗旨及願景：

- (一) 本校遵照憲法第 158 及 160 條規定，教育文化應發展民族精神、自治精神，國民道德與健全體格、科學及生活智能，以培養學童七大學習領域及十大基本能力。
- (二) 本校自 91 年度起依教育經費編列與管理法第 13 條規定設置「臺北市地方教育發展基金」，以促進教育健全發展，提昇教育經費運用績效。

二、組織概況（另附組織系統圖）：

本校設置校長 1 人，綜理全校校務，下設教務處、學生事務處、總務處、輔導室、會計室、人事室及幼兒園等單位，現編制教師 57 人、行政人員 8 人、校警 2 人、工友 2 人、教保員 1 人、廚工 1 人，總計 72 人。

內部分層業務如下：

教務處：秉承校長之命，辦理全校教務事項。

教學組：掌理課程編排、課業考查、學藝競賽、教學研究、教師進修、差假教師調代課及缺補課之查核等事項。

註冊組：掌理註冊、編班、轉學、學籍保管、各項獎助學金補助及成績考查等有關學籍事項。

設備組：掌理教科書編選、教學用具之管理、保管及出版學校刊物等事項。

資訊組：掌理電腦設備及區域網路之管理、保管等事項。

學生事務處：秉承校長之命，辦理全校學生事務事項。

訓育組：掌理訓育計畫之擬定及辦理各類訓育等活動。

體育組：掌理學生體育活動、體格鍛鍊等事項。

生教組：掌理學生日常生活常規，辦理交通導護各項事項。

衛生組：掌理健康檢查，個人及環境衛生檢查、保健等事項。

總務處：秉承校長之命，辦理全校總務事項。

事務組：掌理校舍、校具、財產、物品採購保管、工程發包、監工及驗收。

文書組：掌理文件收發登錄、撰擬繕校、典守學校印信、檔案保管、整理各項會議紀錄及校史等事項。

出納組：掌理現金、零用金、票據、契約之保管等收支事項，辦理員工薪津發放及各項扣繳單據證明等。

臺北市地方教育發展基金－臺北市北投區明德國民小學

業務計畫及預算概要

中華民國 105 年度

輔導室：秉承校長之命，辦理全校學生學習輔導、生活輔導、生涯輔導等事項。

輔導組：掌理學生個案建立、學習輔導、生活輔導、生涯輔導及兩性教育、親職教育等事項。

資料組：辦理輔導資料搜集建檔、組訓愛心家長、實施測驗、社區人力整合、出版親職刊物等事項。

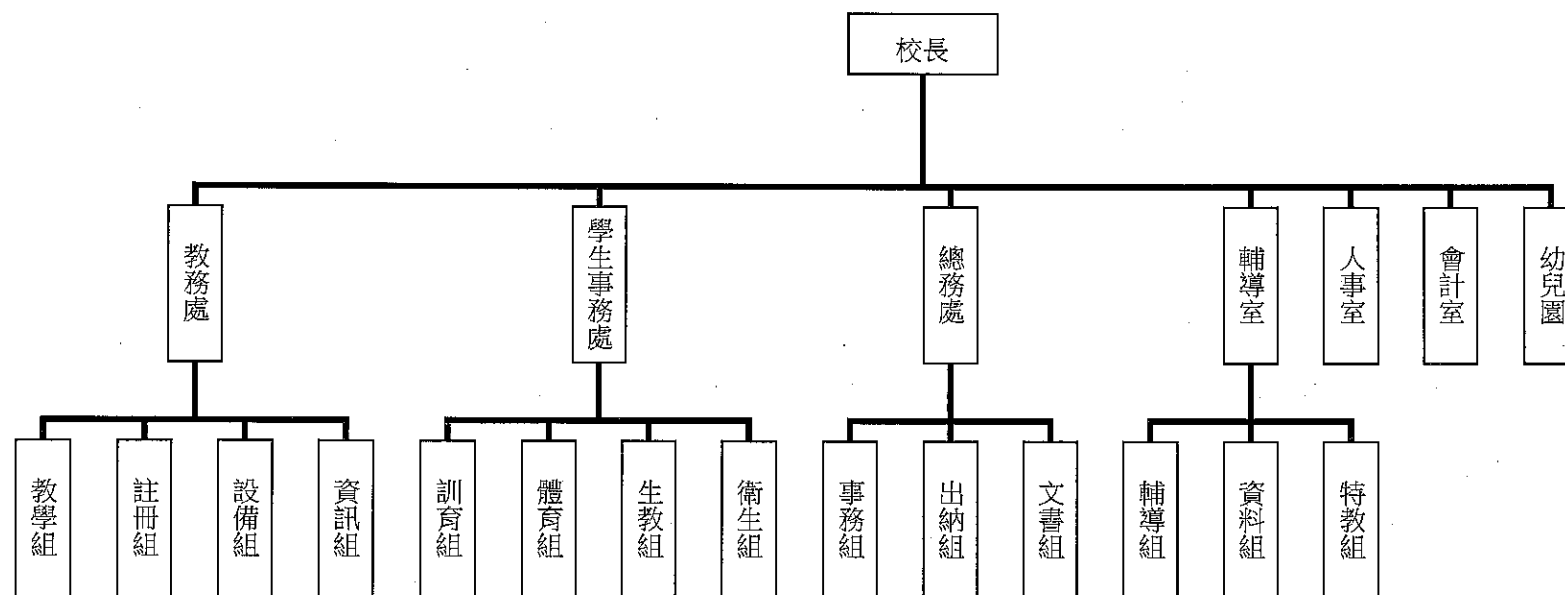
特教組：擬訂特殊教育計畫章則、親師輔導諮詢、特教班甄選鑑別、實施各項診斷測驗、特教兒童追蹤輔導等事項。

會計室：秉承上級主計機關之監督與指導，並受校長之指揮，依法辦理歲計、會計、統計等事項。

人事室：秉承上級人事機關之監督與指導，並受校長之指揮，依法辦理人事管理查核等事項。

幼兒園：秉承校長之命，綜理園務、規劃幼兒教學、保育、環境與各項措施。

三、組織系統圖：



四、基金歸類及屬性：本校地方教育發展基金依據教育經費編列與管理法第 13 條規定設置，本基金為預算法第 4 條第 1 項第 2 款第 5 目所定之特別收入基金，以本府教育局為管理機關。

臺北市地方教育發展基金－臺北市北投區明德國民小學

業務計畫及預算概要

中華民國 105 年度

貳、業務範圍及經營趨勢

一、業務範圍：

- (一) 據教育基本法培養學生健全人格，民主素養，法治觀念，人文涵養，強健體魄及思考判斷與創造能力。
 (二) 據特殊教育法、特殊教育法施行細則及相關規定，設立資源班，因材施教，以達適才適性發展之教育目標。

二、最近 5 年經營趨勢：

基金來源、用途及餘絀

單位：新臺幣元

來源 用途 餘絀	年度	101 年度決算 金 額	102 年度決算 金 額	103 年度決算 金 額	104 年度預算 金 額	本年度預算 金 額
來源部分		138,198,337	128,860,067	125,068,331	109,785,766	110,668,048
用途部分		138,203,898	123,620,627	120,134,585	117,857,442	116,752,788
餘絀部分		-5,561	5,239,440	4,933,746	-8,071,676	-6,084,740

參、業務計畫

一、業務計畫及目標：

本年度業務計畫重點與預算配合情形及預期績效，詳列如下：

- (一) 國民教育計畫：本年度預算編列 89,308,363 元，預定招收普通班 24 班，身心障礙資源班 1 班，學生人數 640 人，新購教具及圖書等各科教學設備，革新教學方法，充實各科教材，提高教學效能；並辦理性別平等教育、教師甄選及指定活動等項目，藉由辦理各項活動，以鍛鍊學童強健的身體，增進學童各項生活智慧。
- (二) 學前教育計畫：本年度預算編列 7,154,054 元，預定招收 3 班，學生人數 87 人，新購教具及圖書等各科教學設備，革新教學方法，充實各科教材，提高教學效能；並辦理幼兒園各項指定活動，藉由辦理各項活動，以鍛鍊幼兒強健的身體，增進幼兒各項生活智慧。

臺北市地方教育發展基金－臺北市北投區明德國民小學

業務計畫及預算概要

中華民國 105 年度

(三) 一般行政管理計畫：本年度預算編列 13,833,251 元，係配合校務推動行政處室支援工作，進而增進校務運作。

(四) 建築及設備計畫：本年度預算編列 6,457,120 元，係辦理辦公室整修工程及汰換、充實教學及電腦設備等，以改善教學環境，俾增進教學效能。

二、執行政府重要政策：

(一) 開啟多元智慧：尊重每個學生獨特的個性，以多元智慧的觀點協助他找到生命的亮點，肯定天生我才必有用，能知於學，樂於學。

(二) 培養生活能力：因應新世紀知識社會的到來，培養學生帶得走的能力，諸如人際溝通能力、資訊能力、終身學習能力、生涯規畫能力、問題解決能力等。

(三) 蘊育人文情懷：在溫馨開放的校園文化中，孕育人文情懷，學會尊重、包容；建構生命的價值、完成人性的開展。

(四) 建置溫馨民主的校園文化：

- 1.以參與式管理、落實行政、教師會、家長會三者的良性互動。
- 2.以學生第一，教學優先的觀念提昇行政服務效率。
- 3.放下威權心態，開啟校園民主之風氣。

(五) 推動適性教學：

- 1.運用小班優勢，採多元化、活潑化的教學及評量。
- 2.運用校內外資源，加強多元學習能力。
- 3.關懷相對弱勢學生之教學及輔導。
- 4.發展資訊教育，充實學生電腦運用之知能，並提昇教師運用電腦教學之能力。

(六) 辦理發展性的訓輔活動：

- 1.辦理各項活動、競賽及展演。
- 2.推動校內外學習服務。
- 3.發展績優社團及校隊，如直笛團、田徑隊、樂樂棒球、科學探究、明德 e 頻道、幼童軍等。
- 4.加強新興領域教育的辦理，並融入各科教學以收成效。

肆、預算概要

一、基金來源及用途之預計：

(一) 本年度基金來源：服務收入 15,000 元，財產處分收入 7,465 元，其他財產收入 34,800 元，市庫撥款收入 109,030,663 元，學雜費收入 1,142,420 元，雜

臺北市地方教育發展基金－臺北市北投區明德國民小學

業務計畫及預算概要

中華民國 105 年度

項收入 437,700 元，基金來源合計 110,668,048 元。

(二) 本年度基金用途：國民教育計畫 89,308,363 元，學前教育計畫 7,154,054 元，一般行政管理計畫 13,833,251 元，建築及設備計畫 6,457,120 元，基金用途合計 116,752,788 元。

二、基金餘絀之預計：本年度短絀 6,084,740 元。

三、現金流量之預計：本年度現金及約當現金淨減 6,084,740 元，主要係業務活動淨現金流出。

四、補辦預算事項：無。

伍、其他重要說明

一、本年度預算與上年度預算各項目增減之原因：

(一) 員工人數增減之分析：本年度校長 1 人，教師 57 人，行政人員 7 人，校警 2 人，技工 2 人，工友 1 人，教保員 1 人，廚工 1 人，總計 72 人，較上年度減列 2 人，係因普通班減 1 班，減 2 名教師。

(二) 基金來源、用途及餘絀各科目增減原因之分析：

1. 服務收入本年度預算數 15,000 元，較上年度預算數 15,000 元，無增減。

2. 財產處分收入本年度預算數 7,465 元，較上年度預算數 6,000 元，核實增列 1,465 元。

3. 其他財產收入本年度預算數 34,800 元，較上年度預算數 34,800 元，無增減。

4. 市庫撥款收入本年度預算數 109,030,663 元，較上年度預算數 108,228,499 元，依業務核實增列 802,164 元。

5. 學雜費收入本年度預算數 1,142,420 元，較上年度預算數 1,234,420 元，核實減列 92,000 元。

6. 雜項收入本年度預算數 437,700 元，較上年度預算數 267,047 元，核實增列 170,653 元。

7. 用人費用本年度預算數 105,403,025 元，較上年度預算數 106,850,426 元，核實減列 1,447,401 元。

8. 服務費用本年度預算數 2,821,970 元，較上年度預算數 2,881,790 元，核實減列 59,820 元。

9. 材料及用品費本年度預算數 1,403,800 元，較上年度預算數 1,606,040 元，核實減列 202,240 元。

10. 租金、償債與利息本年度預算數 4,800 元，較上年度預算數 0 元，核實增列 4,800 元。

11. 購建固定資產、無形資產及非理財目的之長期投資本年度預算數 6,457,120 元，較上年度預算數 5,582,976 元，增列 874,144 元，係因工程及設備核實增列。

臺北市地方教育發展基金－臺北市北投區明德國民小學

業務計畫及預算概要

中華民國 105 年度

12.會費、捐助、補助、分攤、照護、救濟與交流活動費本年度預算數 419,673 元，較上年度預算數 700,510 元，核實減列 280,837 元。

13.其他本年度預算數 242,400 元，較上年度預算數 235,700 元，核實增列 6,700 元。

二、104 學年度第 2 學期核定普通班 24 班、資源班 1 班及幼兒園 3 班，共 28 班，預定招收學生人數 727 人，105 學年度第 1 學期預估普通班 24 班、資源班 1 班及幼兒園 4 班，共計 29 班，預定招收學生人數 727 人。

三、其他有關說明：無

主 要 表

臺北市地方教育發展基金－臺北市北投區明德國民小學

40501647-9

基金來源、用途及餘絀預計表

中華民國105年度

單位：新臺幣元

前年度決算數	科 目		本年度預算數	上年度預算數	比較增減（－）
	編 號	名 稱			
125,068,331	4	基金來源	110,668,048	109,785,766	882,282
7,500	43	勞務收入	15,000	15,000	
7,500	431	服務收入	15,000	15,000	
41,911	45	財產收入	42,265	40,800	1,465
13,362	451	財產處分收入	7,465	6,000	1,465
28,549	45Y	其他財產收入	34,800	34,800	
123,596,878	46	政府撥入收入	109,030,663	108,228,499	802,164
120,469,258	462	市庫撥款收入	109,030,663	108,228,499	802,164
3,127,620	46Y	政府其他撥入收入			
750,342	4S	教學收入	1,142,420	1,234,420	-92,000
750,342	4S1	學雜費收入	1,142,420	1,234,420	-92,000
671,700	4Y	其他收入	437,700	267,047	170,653
671,700	4YY	雜項收入	437,700	267,047	170,653
120,134,585	5	基金用途	116,752,788	117,857,442	-1,104,654
95,656,561	53	國民教育計畫	89,308,363	91,250,614	-1,942,251
5,719,967	54	學前教育計畫	7,154,054	7,284,879	-130,825
13,647,565	5L	一般行政管理計畫	13,833,251	13,738,973	94,278

臺北市地方教育發展基金－臺北市北投區明德國民小學

基金來源、用途及餘絀預計表

中華民國105年度

單位：新臺幣元

前年度決算數	科 目		本年度預算數	上年度預算數	比較增減(－)
	編 號	名 稱			
5,110,492	5M	建築及設備計畫	6,457,120	5,582,976	874,144
4,933,746	6	本期賸餘(短絀-)	-6,084,740	-8,071,676	1,986,936
11,960,221	71	期初基金餘額	8,822,291	9,425,462	-603,171
16,893,967	73	期末基金餘額	2,737,551	1,353,786	1,383,765

臺北市地方教育發展基金－臺北市北投區明德國民小學

40501647-11

現金流量預計表

中華民國105年度

單位：新臺幣元

項 目		本年度預算數	說 明
編 號	名 稱		
81	業務活動之現金流量		
811	本期賸餘(短絀-)	-6,084,740	
813	業務活動之淨現金流入(流出-)	-6,084,740	
82	其他活動之現金流量		
82Z	其他活動之淨現金流入(流出-)		
83	現金及約當現金之淨增(淨減-)	-6,084,740	
84	期初現金及約當現金	10,216,549	
85	期末現金及約當現金	4,131,809	

註：本表係採現金及約當現金基礎，包括現金及自投資日起3個月內到期或清償之債權證券。

本 頁 空 白

附 屬 表

臺北市地方教育發展基金－臺北市北投區明德國民小學

40501647-13

基金來源－服務收入明細表

中華民國105年度

單位：新臺幣元

前年度決算數	上年度預算數	科 目		本 年 度 預 算 數				說 明
		編 號	名 稱	單 位	數 量	單 價	金 額	
7,500	15,000		合計				15,000	
7,500	15,000	431	服務收入				15,000	較上年度預算數15,000元，無增減。
				人	30	500	15,000	教師甄選報名費收入(收支對列)。

臺北市地方教育發展基金－臺北市北投區明德國民小學

基金來源－財產處分收入明細表

中華民國105年度

單位：新臺幣元

前年度決算數	上年度預算數	科 目		本 年 度 預 算 數				說 明
		編 號	名 稱	單 位	數 量	單 價	金 額	
13,362	6,000		合計				7,465	
13,362	6,000	451	財產處分收入	年	1	7,465	7,465	較上年度預算數6,000元，增加1,465元。 處分廢棄財產及物品變賣收入。

臺北市地方教育發展基金－臺北市北投區明德國民小學

40501647-15

基金來源－其他財產收入明細表

中華民國105年度

單位：新臺幣元

前年度決算數	上年度預算數	科 目		本 年 度 預 算 數				說 明
		編 號	名 稱	單位	數量	單價	金 額	
28,549	34,800		合計				34,800	
28,549	34,800	45Y	其他財產收入				34,800	較上年度預算數34,800元，無增減。
				年	1	20,000	20,000	校園場地開放收入(收支對列)。
				年	1	14,800	14,800	教職員工停車收入。

臺北市地方教育發展基金－臺北市北投區明德國民小學

基金來源－市庫撥款收入明細表

中華民國105年度

單位：新臺幣元

前年度決算數	上年度預算數	科 目		本 年 度 預 算 數				說 明
		編 號	名 稱	單位	數量	單價	金 額	
120,469,258	108,228,499		合計				109,030,663	
120,469,258	108,228,499	462	市庫撥款收入	年	1	109,030,663	109,030,663	較上年度預算數108,228,499元，增加802,164元。 市府補助款。

臺北市地方教育發展基金－臺北市北投區明德國民小學

40501647-17

基金來源－學雜費收入明細表

中華民國105年度

單位：新臺幣元

前年度決算數	上年度預算數	科 目		本 年 度 預 算 數				說 明
		編 號	名 稱	單 位	數 量	單 價	金 額	
750,342	1,234,420		合計				1,142,420	
750,342	1,234,420	4S1	學雜費收入				1,142,420	較上年度預算數1,234,420元，減少92,000元。
				人、學期	55x2	7,000	770,000	幼兒園學費收入(全日班)。
				人、學期	3x2	5,150	30,900	幼兒園學費收入(半日班)。
				人、學期	3x2	2,745	16,470	幼兒園雜費收入(半日班)。
				人、學期	55x2	2,955	325,050	幼兒園雜費收入(全日班)。

臺北市地方教育發展基金－臺北市北投區明德國民小學

基金來源－雜項收入明細表

中華民國105年度

單位：新臺幣元

前年度決算數	上年度預算數	科 目		本 年 度 預 算 數				說 明
		編 號	名 稱	單 位	數 量	單 價	金 額	
671,700	267,047		合計				437,700	
671,700	267,047	4YY	雜項收入	年	1	437,700	437,700	較上年度預算數267,047元，增加170,653元。 圖說費及數位學生證簡訊費等收入。

臺北市地方教育發展基金－臺北市北投區明德國民小學

40501647-19

基金用途－國民教育計畫明細表

中華民國105年度

單位：新臺幣元

前年度決算數	上年度預算數	科 目		本年度預算數				說 明
		編 號	名 稱	單位	數量	單價	金額	
95,656,561	91,250,614		合 計				89,308,363	
89,378,200	87,014,234	1	用人費用				85,484,273	
44,173,714	42,780,000	11	正式員額薪資				41,400,000	較上年度預算數42,780,000元，減少1,380,000元。
44,173,714	42,780,000	113	職員薪金	年	1	40,020,000	40,020,000	教職員49人薪金(詳用人費用彙計表)。
				年	1	1,380,000	1,380,000	教職員2人薪金(詳用人費用彙計表)。
1,121,115	400,400	12	聘僱及兼職人員薪資				400,400	較上年度預算數400,400元，無增減。
1,121,115	400,400	124	兼職人員酬金	節	1,540	260	400,400	教師代課鐘點費，本校編制教師總人數57人，按9分之1計，編列7人，每人220節，總節數7人*220節=1,540節。
534,452	551,802	13	超時工作報酬				591,762	較上年度預算數551,802元，增加39,960元。
528,112	547,162	131	加班費	年	1	543,462	543,462	不休假出勤加班費。
				人、小時	10x2	185	3,700	教師甄選工作人員加班費(收支對列)。

臺北市地方教育發展基金－臺北市北投區明德國民小學

基金用途－國民教育計畫明細表

中華民國105年度

單位：新臺幣元

前年度決算數	上年度預算數	科 目		本年度預算數				說 明
		編 號	名 稱	單位	數量	單價	金額	
				人、小時	9x24	185	39,960	刊物編輯人員、相關工作人員加班費。
6,340	4,640	133	誤餐費				4,640	
				人次	58	80	4,640	教師甄選工作人員誤餐費(收支對列)。
10,097,459	10,547,500	15	獎金				10,204,000	較上年度預算數10,547,500元，減少343,500元。
4,393,065	5,200,000	151	考績獎金				5,029,000	
				年	1	4,914,000	4,914,000	依考績法規定核發之獎金。
				年	1	115,000	115,000	依考績法規定核發之獎金。
5,704,394	5,347,500	152	年終獎金				5,175,000	
				年	1	5,002,500	5,002,500	依規定於年節加發之獎金。
				年	1	172,500	172,500	依規定於年節加發之獎金。
26,088,295	25,854,240	16	退休及卹償金				26,761,109	較上年度預算數25,854,240元，增加906,869元。
26,088,295	25,854,240	161	職員退休及離職金				26,761,109	
				年	1	3,369,600	3,369,600	提撥退撫基金。
				年	1	112,320	112,320	提撥退撫基金。
				年	1	32,597	32,597	退休人員年終慰問金。
				年	1	23,246,592	23,246,592	退休人員月退休金，56人 *@33,986元*12月=22,838,592元

臺北市地方教育發展基金－臺北市北投區明德國民小學

40501647-21

基金用途－國民教育計畫明細表

中華民國105年度

單位：新臺幣元

前年度決算數	上年度預算數	科 目		本年度預算數				說 明
		編 號	名 稱	單位	數量	單價	金額	
7,363,165	6,880,292	18	福利費				6,127,002	遺族月撫慰金，2人x@17,000元 x12月=408,000元；合計 23,246,592元。 較上年度預算數6,880,292元，減 少753,290元。
4,287,623	3,735,132	181	分擔員工保險費				3,700,092	
				年	1	3,578,136	3,578,136	分擔公保、勞保、健保費。
				年	1	121,956	121,956	分擔公保、勞保、健保費。
123,720	65,500	183	傷病醫藥費				155,500	
				人	17	3,500	59,500	教職員健康檢查費。
				人	6	16,000	96,000	教職員健康檢查費。
540,852	554,400	187	員工通勤交通費				572,040	
				人、月、段	6x12x1	630	45,360	教師上下班交通費(教師兼行政) 。
				人、月、段	9x12x2	630	136,080	教師上下班交通費(教師兼行政) 。
				人、月、段	24x10x2	630	302,400	教師上下班交通費。
				人、月、段	10x10x1	630	63,000	教師上下班交通費。
				人、月、段	2x10x2	630	25,200	教師上下班交通費。
2,410,970	2,525,260	18Y	其他福利費				1,699,370	
				年	1	240,000	240,000	休假旅遊補助費。

臺北市地方教育發展基金－臺北市北投區明德國民小學

基金用途－國民教育計畫明細表

中華民國105年度

單位：新臺幣元

前年度決算數	上年度預算數	科 目		本年度預算數				說 明
		編 號	名 稱	單 位	數 量	單 價	金 額	
				年	1	71,600	71,600	退休人員子女教育補助費。
				人、年	35x1	6,000	210,000	退休人員三節慰問金。
				年	1	121,720	121,720	結婚補助費(30,430元*2月*2人)。
				年	1	354,250	354,250	喪葬補助費(35,425元*5月*2人)。
				年	1	701,800	701,800	子女教育補助費。
4,401,775	2,278,560	2	服務費用				2,203,950	
727,990	941,370	21	水電費				901,218	較上年度預算數941,370元，減少40,152元。
658,970	868,760	212	工作場所電費				833,578	
				年	1	833,578	833,578	班級電費。
69,020	72,610	214	工作場所水費				67,640	
				年	1	67,640	67,640	班級水費。
33,164	43,090	23	旅運費				38,440	較上年度預算數43,090元，減少4,650元。
33,164	43,090	231	國內旅費				38,440	
				年	1	10,540	10,540	因公市外出差旅費。
				人、天	6x3	1,550	27,900	校外教學隨隊人員出差旅費。
801,061	824,400	25	修理保養及保固費				796,200	較上年度預算數824,400元，減少28,200元。

臺北市地方教育發展基金－臺北市北投區明德國民小學

40501647-23

基金用途－國民教育計畫明細表

中華民國105年度

單位：新臺幣元

前年度決算數	上年度預算數	科 目		本年度預算數				說 明
		編 號	名 稱	單位	數量	單價	金額	
666,633	686,400	252	一般房屋修護費	年	1	642,600	662,600	學校校舍及其他建築物等之修理費(85%)。
				年	1	20,000	20,000	
134,428	138,000	255	機械及設備修護費	年	1	113,400	133,600	各項教學設備及其他公用用具之保養維修(15%)。
				年	1	20,200	20,200	
2,368,120	102,240	27	一般服務費				120,432	較上年度預算數102,240元，增加18,192元。
19,790	29,640	276	佣金、匯費、經理費及手續費	人、學期	512x2	18	18,432	委託超商代收學雜費手續費(人數按8成編列)。
2,278,142		27D	計時與計件人員酬金					
70,188	72,600	27F	體育活動費	人、年	49x1	2,000	102,000	文康活動費，本校編列教職員49人，每人編列2,000元。
				人、年	2x1	2,000	4,000	

臺北市地方教育發展基金－臺北市北投區明德國民小學

基金用途－國民教育計畫明細表

中華民國105年度

單位：新臺幣元

前年度決算數	上年度預算數	科 目		本年度預算數				說 明
		編 號	名 稱	單位	數量	單價	金額	
471,440	367,460	28	專業服務費				347,660	較上年度預算數367,460元，減少19,800元。
228,800	48,400	285	講課鐘點、稿費、出席審查及查詢費				63,660	
				班、月	1x12	600	7,200	教材編輯費(資源班)。
				節	6	1,600	9,600	性別平等教育宣傳活動外聘講師鐘點費。
				節	4	1,600	6,400	教育行動研究計畫外聘講師鐘點費。
				節	13	1,200	15,600	教育行動研究計畫外聘講師鐘點費。
				節	6	1,600	9,600	國小家長教育成長暨志工培訓計畫外聘講座授課鐘點費。
				千字	6	1,210	7,260	投稿人員撰稿(特別稿件)。
				張	2	2,000	4,000	投稿人員圖片使用(專業稿件)。
				張	4	1,000	4,000	投稿人員圖片使用(一般稿件)。
12,000	48,600	287	委託檢驗(定)試驗認證費				36,600	
				年	1	36,600	36,600	班級業務費(支付建物公共安全檢查簽證及申報費、消防安全檢測費等)(計每班每年提撥7,200元，計27班*7,200元=194,400)

臺北市地方教育發展基金－臺北市北投區明德國民小學

40501647-25

基金用途－國民教育計畫明細表

中華民國105年度

單位：新臺幣元

前年度決算數	上年度預算數	科 目		本年度預算數				說 明
		編 號	名 稱	單位	數量	單價	金額	
	6,660	289	試務甄選費	年	1	6,660	6,660	元，扣除衛生器材費153,000元，電錶月租費4,800元後，提撥如列數。
36,000	36,000	28A	電子計算機軟體服務費				6,660	教師甄選試務費用(收支對列)。
194,640	227,800	28Y	其他	年	1	8,000	240,740	學童牙齒檢查費。
				年	1	20,000	20,000	學生輔導指導費。
				班、人、月	8x1x9	300	21,600	學童午餐指導費(3、4年級)。
				人、月	10x9	500	45,000	工作人員午餐指導費。
				班、人、月	8x1x9	100	7,200	學童午餐指導費(1、2年級)。
				班、人、月	8x1x9	400	28,800	學童午餐指導費(5、6年級)。
				班、年	12x1	7,200	86,400	游泳池水電清潔維護費。
				式	1	23,740	23,740	文字編輯、美術編輯、校對、圖片分色。
1,275,449	1,174,120	3	材料及用品費				972,940	
426,436	400,600	31	使用材料費				207,800	較上年度預算數400,600元，減少192,800元。
426,436	400,600	315	設備零件				207,800	

臺北市地方教育發展基金－臺北市北投區明德國民小學

基金用途－國民教育計畫明細表

中華民國105年度

單位：新臺幣元

前年度決算數	上年度預算數	科 目		本年度預算數				說 明
		編 號	名 稱	單位	數量	單價	金額	
				年	1	50,500	50,500	個人電腦耗材(電腦專案計畫)。
				座	5	3,500	17,500	發光地球儀12吋(由班級設備費移列)(教務處)(新增)。
				年	1	16,000	16,000	特教班教具(由資源班設備費移列)(輔導室)(新增)。
				臺	1	9,500	9,500	簡易型心肺復甦練模型(挪威製)(由班級設備費移列)(學務處)(新增)。
				臺	1	5,000	5,000	胸掛式攝影機(由班級設備費移列)(學務處)(新增)。
				組	1	5,000	5,000	玩具廚房(由班級設備費移列)(輔導室)(新增)。
				組	1	2,500	2,500	不倒翁沙包(由班級設備費移列)(輔導室)(新增)。
				頂	1	1,000	1,000	兒童帳篷(由班級設備費移列)(輔導室)(新增)。
849,013	773,520	32	用品消耗	班、年	16x1	6,300	100,800	電腦設備維護及管理費(電腦專案計畫)。
							765,140	較上年度預算數773,520元，減少8,380元。
20,283	10,200	321	辦公(事務)用品	班、年	1x1	7,200	7,200	啟智教育用文具用品及雜支等費

臺北市地方教育發展基金－臺北市北投區明德國民小學

40501647-27

基金用途－國民教育計畫明細表

中華民國105年度

單位：新臺幣元

前年度決算數	上年度預算數	科 目		本年度預算數				說 明
		編 號	名 稱	單位	數量	單價	金額	
39,949	51,400	322	報章什誌	年	1	3,000	3,000	用。 教育行動研究計畫文具用品、 教學教材。
							32,500	
				年	1	32,500	32,500	圖書館用圖書(由班級設備費移 列)(教務處)。
5,000	5,000	328	醫療用品(非醫療院 所使用)				5,000	
				年	1	5,000	5,000	健康中心藥品費。
783,781	706,920	32Y	其他				717,440	
				班、年	24x1	13,820	331,680	教學用等各項器材、音樂工藝及 其他材料。
				年	1	153,000	153,000	衛生器材(垃圾袋、清潔用品及 消毒藥水等)。
				班、年	1x1	13,820	13,820	資源班教學材料費。
				年	1	70,100	70,100	運動會器材、獎盃及獎牌等經費 (每班300元*27班+62,000元 =70,100元)。
				年	1	400	400	性別平等教育宣傳活動用各項耗 材。
				年	1	400	400	國小家長教育成長暨志工培訓計 畫用各項耗材。

臺北市地方教育發展基金－臺北市北投區明德國民小學

基金用途－國民教育計畫明細表

中華民國105年度

單位：新臺幣元

前年度決算數	上年度預算數	科 目		本年度預算數				說 明
		編 號	名 稱	單 位	數 量	單 價	金 額	
				人、學期	640x2	100	128,000	辦理學生活動所需相關費用。
				年	1	20,040	20,040	刊物編輯用等耗材費。
		4	租金、償債與利息				4,800	
		45	什項設備租金				4,800	新增項目
		451	什項設備租金				4,800	
				月	12	400	4,800	電錶月租費(新增)。
411,365	548,000	7	會費、捐助、補助、分攤、 照護、救濟與交流活動 費				400,000	
411,365	548,000	74	補貼(償)、獎勵、慰問、 照護與救濟				400,000	較上年度預算數548,000元，減少148,000元。
411,365	548,000	74Y	其他				400,000	
				人、日	40x200	50	400,000	清寒學生餐費補助。
189,772	235,700	9	其他				242,400	
189,772	235,700	91	其他支出				242,400	較上年度預算數235,700元，增加6,700元。
189,772	235,700	91Y	其他				242,400	
				班、年	4x1	5,600	22,400	國小游泳檢測未通過學生暑期游泳訓練班報名費。
				年	1	30,000	30,000	課後社團活動經費。
				人、學期	640x2	50	64,000	班級自治費。

臺北市地方教育發展基金－臺北市北投區明德國民小學

40501647-29

基金用途－國民教育計畫明細表

中華民國105年度

單位：新臺幣元

前年度決算數	上年度預算數	科 目		本年度預算數				說 明
		編 號	名 稱	單位	數量	單價	金額	
				學期	2	63,000	126,000	執行學生路隊安全導護及義工保險費(63元*20週*2學期*5人*5日*2次=126,000元)。

臺北市地方教育發展基金－臺北市北投區明德國民小學

基金用途－學前教育計畫明細表

中華民國105年度

單位：新臺幣元

前年度決算數	上年度預算數	科 目		本年度預算數				說 明
		編 號	名 稱	單位	數量	單價	金額	
5,719,967	7,284,879		合 計				7,154,054	
4,989,250	7,019,329	1	用人費用				7,013,161	
3,780,397	4,981,860	11	正式員額薪資				4,981,860	較上年度預算數4,981,860元，無增減。
3,714,573	4,609,860	113	職員薪金	年	1	4,609,860	4,609,860	教職員7人薪金(詳用人費用彙計表)。
65,824	372,000	114	工員工資	年	1	372,000	372,000	廚工1人薪金(詳用人費用彙計表)。
	61,000	13	超時工作報酬				61,000	較上年度預算數61,000元，無增減。
	61,000	131	加班費	年	1	61,000	61,000	不休假出勤加班費。
511,660	972,733	15	獎金				972,733	較上年度預算數972,733元，無增減。
165,150	350,000	151	考績獎金	年	1	350,000	350,000	依考績法規定核發之獎金。
346,510	622,733	152	年終獎金	年	1	622,733	622,733	依規定於年節加發之獎金。
285,660	419,496	16	退休及卹償金				412,416	較上年度預算數419,496元，減

臺北市地方教育發展基金－臺北市北投區明德國民小學

40501647-31

基金用途－學前教育計畫明細表

中華民國105年度

單位：新臺幣元

前年度決算數	上年度預算數	科 目		本年度預算數				說 明
		編 號	名 稱	單位	數量	單價	金額	
285,660	400,896	161	職員退休及離職金	年	1	400,896	400,896	少7,080元。
	18,600	162	工員退休及離職金	年	1	11,520	11,520	教職員提撥退撫基金。
411,533	584,240	18	福利費				585,152	提撥勞工退休準備金。
341,369	450,180	181	分擔員工保險費	年	1	459,852	459,852	較上年度預算數584,240元，增加912元。
		183	傷病醫藥費	人	3	860	2,580	分擔公保、勞保、健保費。
54,164	102,060	187	員工通勤交通費	人、月、段	1x12x2	630	90,720	2,580 幼兒園教保人員健康檢查費(新增)。
				人、月、段	2x10x1	630	15,120	12,600 幼兒園教師兼主任上下班交通費。
				人、月、段	5x10x2	630	63,000	12,600 幼兒園教師上下班交通費。
16,000	32,000	18Y	其他福利費	年	1	32,000	32,000	32,000 休假旅遊補助費。
158,803	45,500	2	服務費用				50,020	
89,003	14,000	27	一般服務費				18,520	較上年度預算數14,000元，增加

臺北市地方教育發展基金－臺北市北投區明德國民小學

基金用途－學前教育計畫明細表

中華民國105年度

單位：新臺幣元

前年度決算數	上年度預算數	科 目		本年度預算數				說 明
		編 號	名 稱	單位	數量	單價	金額	
970	4,320	276	佣金、匯費、經理費 及手續費	人、學期	70x2	18	2,520	4,520元。
84,450		27D	計時與計件人員酬金				2,520	委託超商代收學雜費手續費(人 數按8成編列)。
3,583	9,680	27F	體育活動費	人、年	8x1	2,000	16,000	
							16,000	文康活動費，本校編列教職員7 人，工員1人，合計8人，每人編 列2,000元。
69,800	31,500	28	專業服務費				31,500	較上年度預算數31,500元，無增 減。
47,800		285	講課鐘點、稿費、出 席審查及查詢費					
22,000	31,500	28Y	其他	人、月	7x9	500	31,500	學童午餐指導費(帶班導師6人、 教保員1人)。
321,862	67,540	3	材料及用品費				71,200	
190,496	44,540	31	使用材料費				71,200	較上年度預算數44,540元，增加 26,660元。
190,496	44,540	315	設備零件				71,200	

臺北市地方教育發展基金－臺北市北投區明德國民小學

40501647-33

基金用途－學前教育計畫明細表

中華民國105年度

單位：新臺幣元

前年度決算數	上年度預算數	科 目		本年度預算數				說 明
		編 號	名 稱	單位	數量	單價	金額	
				臺	2	5,660	11,320	數位相機1800萬畫素(由幼兒園設備費移列)(新增)。 紫外線殺菌燈(含安裝及施工)(由幼兒園設備費移列)(新增)。 較上年度預算數23,000元，減少23,000元。
				臺	6	9,980	59,880	
131,366	23,000	32	用品消耗					
11,940	23,000	322	報章什誌					
119,426		32Y	其他					
250,052	152,510	7	會費、捐助、補助、分攤、 照護、救濟與交流活動 費				19,673	
250,052	152,510	74	補貼(償)、獎勵、慰問、 照護與救濟				19,673	較上年度預算數152,510元，減少132,837元。
250,052	152,510	74Y	其他				19,673	
				人、月	1x4	2,010	8,040	危機家庭幼生餐點費補助。
				人、學期	1x1	11,633	11,633	低收入戶家庭幼生月費補助。

臺北市地方教育發展基金－臺北市北投區明德國民小學

基金用途－一般行政管理計畫明細表

中華民國105年度

單位：新臺幣元

前年度決算數	上年度預算數	科 目		本年度預算數				說 明
		編 號	名 稱	單位	數量	單價	金額	
13,647,565	13,738,973		合 計				13,833,251	
12,792,863	12,816,863	1	用人費用				12,905,591	
8,416,618	8,580,000	11	正式員額薪資				8,580,000	較上年度預算數8,580,000元，無增減。
6,232,022	6,444,000	113	職員薪金	年	1	6,444,000	6,444,000	教職員8人薪金(詳用人費用彙計表)。
1,106,276	1,104,000	114	工員工資	年	1	1,104,000	1,104,000	工員3人工資(詳用人費用彙計表)。
1,078,320	1,032,000	115	警餉	年	1	1,032,000	1,032,000	校警2人薪金(詳用人費用彙計表)。
2,710		12	聘僱及兼職人員薪資					
2,710		124	兼職人員酬金					
359,552	381,331	13	超時工作報酬				381,331	較上年度預算數381,331元，無增減。
359,552	381,331	131	加班費	年	1	381,331	381,331	不休假出勤加班費。
2,080,470	2,089,500	15	獎金				2,089,500	較上年度預算數2,089,500元，無增減。

臺北市地方教育發展基金－臺北市北投區明德國民小學

40501647-35

基金用途－一般行政管理計畫明細表

中華民國105年度

單位：新臺幣元

前年度決算數	上年度預算數	科 目		本年度預算數				說 明
		編 號	名 稱	單位	數量	單價	金額	
1,009,298	1,017,000	151	考績獎金	年	1	1,017,000	1,017,000	依考績法規定核發之獎金。
1,071,172	1,072,500	152	年終獎金	年	1	1,072,500	1,072,500	依規定於年節加發之獎金。
716,811	649,680	16	退休及卹償金				649,680	較上年度預算數649,680元，無增減。
540,999	594,480	161	職員退休及離職金	年	1	594,480	594,480	提撥退撫基金。
175,812	55,200	162	工員退休及離職金	年	1	55,200	55,200	提撥勞工退休準備金。
1,216,702	1,116,352	18	福利費				1,205,080	較上年度預算數1,116,352元，增加88,728元。
892,105	810,072	181	分擔員工保險費	年	1	823,200	823,200	分擔公保、勞保、健保費。
110,168	98,280	187	員工通勤交通費	人、月、段	10x12x2	630	151,200	職員暨技工、工友上下班交通費。
				人、月、段	3x12x1	630	22,680	職員暨技工、工友上下班交通費。
214,429	208,000	18Y	其他福利費	年	1	208,000	208,000	休假旅遊補助費。

臺北市地方教育發展基金－臺北市北投區明德國民小學

基金用途－一般行政管理計畫明細表

中華民國105年度

單位：新臺幣元

前年度決算數	上年度預算數	科 目		本年度預算數				說 明
		編 號	名 稱	單位	數量	單價	金額	
509,253	557,730	2	服務費用				568,000	
112,154	135,730	27	一般服務費				146,000	較上年度預算數135,730元，增加10,270元。
98,000	120,000	279	外包費				120,000	
				人、年	3x1	40,000	120,000	消化超額職工(技工、工友)業務外包費。
14,154	15,730	27F	體育活動費				26,000	
				人、年	13x1	2,000	26,000	文康活動費，本校編列教職員8人，工員3人，校警2人，合計13人，每人編列2,000元。
325,099	350,000	28	專業服務費				350,000	較上年度預算數350,000元，無增減。
325,099	350,000	28Y	其他				350,000	
				年	1	156,000	156,000	校園安全機械定點、機動巡邏等保全費用。
				年	1	194,000	194,000	校園安全機械定點保全費用。
72,000	72,000	29	公共關係費				72,000	較上年度預算數72,000元，無增減。
72,000	72,000	291	公共關係費				72,000	
				月	12	6,000	72,000	校長特別費。
345,449	364,380	3	材料及用品費				359,660	

臺北市地方教育發展基金－臺北市北投區明德國民小學

40501647-37

基金用途－一般行政管理計畫明細表

中華民國105年度

單位：新臺幣元

前年度決算數	上年度預算數	科 目		本年度預算數				說 明
		編 號	名 稱	單位	數量	單價	金額	
345,449	364,380	32	用品消耗				359,660	較上年度預算數364,380元，減少4,720元。
328,649	358,560	321	辦公(事務)用品	年	1	348,840	348,840	
								統籌業務費計算如下：普通班24班、附設幼兒園3班，1290元*15班*12月=232,200元，810元*12班*12月=116,640元，以上合計348,840元，如列數。
16,800	5,820	325	服裝	雙	2	100	10,820	校警襪子。
				人、雙	2x1	1,100	2,200	校警皮鞋。
				人、套	2x1	2,500	5,000	校警冬服。
				人、年	2x1	210	420	校警服裝配備。
				人、套	2x1	1,500	3,000	校警夏服(成立第30年)。

臺北市地方教育發展基金－臺北市北投區明德國民小學

基金用途－建築及設備計畫明細表

中華民國105年度

單位：新臺幣元

前年度決算數	上年度預算數	科 目		本年度預算數				說 明
		編 號	名 稱	單位	數量	單價	金額	
5,110,492	5,582,976		合計				6,457,120	
5,110,492	5,582,976	5	購建固定資產、無形資產及非理財目的之長期投資				6,457,120	
1,616,686	1,687,560	51	購置固定資產				1,640,500	
1,616,686	1,687,560		一般建築及設備計畫				1,640,500	新增。
1,080,086	1,041,000		班級設備				287,000	
286,040	85,000	514	購置機械及設備					
30,000	382,500	515	購置交通及運輸設備					
764,046	573,500	516	購置什項設備				287,000	
				支	1	168,000	168,000	新購F調方型倍低音木笛(教務處)。
				臺	2	19,000	38,000	汰舊換新蒸飯箱(總務處)。
				臺	3	27,000	81,000	汰舊換新5KW一對一分離式冷氣(總務處)。
	102,500		學校設備				102,500	
	102,500	514	購置機械及設備				102,500	

臺北市地方教育發展基金－臺北市北投區明德國民小學

40501647-39

基金用途－建築及設備計畫明細表

中華民國105年度

單位：新臺幣元

前年度決算數	上年度預算數	科 目		本年度預算數				說 明
		編 號	名 稱	單位	數量	單價	金額	
536,600	508,000		資訊設備	臺	5	20,500	102,500	汰舊換新單槍投影機。
536,600	508,000	514	購置機械及設備				1,251,000	
				年	1	101,000	101,000	汰舊換新電腦周邊設備及零組件(電腦專案計畫)(教務處)。
				部	50	23,000	1,150,000	
	36,060		幼兒園設備					汰舊換新個人電腦(電腦專案計畫)(教務處)。
	36,060	516	購置什項設備					
		52	購置無形資產				36,000	新增。
			一般建築及設備計畫				36,000	
		521	資訊設備				36,000	汰舊換新教學用套裝軟體(電腦專案計畫)(教務處)。
			購置電腦軟體				36,000	
				年	1	36,000	36,000	
3,493,806	3,895,416	58	遞延支出(臺北市地方教育發展基金及臺北市臺北都會區捷運				4,780,620	

臺北市地方教育發展基金－臺北市北投區明德國民小學

基金用途－建築及設備計畫明細表

中華民國105年度

單位：新臺幣元

前年度決算數	上年度預算數	科 目		本年度預算數				說 明	
		編 號	名 稱	單位	數量	單價	金額		
3,493,806	3,895,416	581	固定資產重置基金專 用)					新增。	
			一般建築及設備計 畫				4,780,620		
			辦公室整修工 程				4,780,620		
			遞延修繕房 屋建築支出				4,780,620		
							4,426,500		一、施工費
				間	7	25,000	175,000		原有高矮櫃辦公器物搬遷復原。
				處	4	8,000	32,000		黑板佈告欄講台拆除運棄水泥粉 刷修補。
				平方公尺	1,147	1,260	1,445,220		辦公室地坪整修(含拆除運棄)。
				公尺	62	10,500	651,000		綜合高櫃施作。
				公尺	56	6,300	352,800		矮櫃施作。
				平方公尺	134	1,800	241,200		牆面台度包木板貼面板。
				座	1	40,000	40,000		輔導室造型意象施作。
				平方公尺	32	4,030	128,960		輔導室走廊造型佈告揭示板施作 。
	組	50	3,150	157,500	辦公室電腦桌施作。				
	平方公尺	125	1,500	187,500	OA屏風施作。				

臺北市地方教育發展基金－臺北市北投區明德國民小學

40501647-41

基金用途－建築及設備計畫明細表

中華民國105年度

單位：新臺幣元

前年度決算數	上年度預算數	科 目		本年度預算數				說 明
		編 號	名 稱	單位	數量	單價	金額	
				張	30	1,260	37,800	OA辦公椅施作。
				間	7	18,900	132,300	開關及插座(含配管線材,五金配件,安裝等費用)。
				間	7	18,900	132,300	網路插座(含配管線材,五金配件,安裝等費用)。
				平方公尺	83	5,000	415,000	電腦教室高架地板(含整線)。
				平方公尺	78	1,260	98,280	台階積水地坪改善(含拆除運棄)。
				平方公尺	128	350	44,800	器材室隔間及地坪拆除運棄。
				平方公尺	14	5,660	79,240	器材室增設鋁門。
				平方公尺	420	180	75,600	環境清潔壁面油漆修補(7間)。
				式	1	265,590	265,590	二、委託技術服務費(總包價法)。
				式	1	88,530	88,530	三、工程管理費(按施工費2%提列)。
3,493,806	3,895,416		校園整修工程					
1,554,767	3,895,416	581	遞延修繕房屋建築支出					
1,939,039		582	其他遞延支出					

40501647-42

本 頁 空 白

參 考 表

臺北市地方教育發展基金－臺北市北投區明德國民小學

40501647-43

預計平衡表

中華民國105年12月31日

單位：新臺幣元

103年(前年)12月31日		科 目		105年12月31日		104年(上年)12月31日				比較 增減(-)
決算數		編 號	名 稱	預計數		預計數	調整數(±)	調整後預計數		
金額	%			金額	%			金額	%	
3,700,159,359	100.00		資產合計	3,686,002,943	100.00	3,296,013,988	396,073,695	3,692,087,683	100.00	-6,084,740
3,700,159,359	100.00	1	資產	3,686,002,943	100.00	3,296,013,988	396,073,695	3,692,087,683	100.00	-6,084,740
18,532,788	0.50	11	流動資產	4,376,372	0.12	3,732,379	6,728,733	10,461,112	0.28	-6,084,740
18,288,225	0.49	111	現金	4,131,809	0.11	3,526,043	6,690,506	10,216,549	0.27	-6,084,740
18,288,225	0.49	1112	銀行存款	4,131,809	0.11	3,526,043	6,690,506	10,216,549	0.27	-6,084,740
244,563	0.01	115	預付款項	244,563	0.01	206,336	38,227	244,563	0.01	
244,563	0.01	1154	預付費用	244,563	0.01	206,336	38,227	244,563	0.01	
3,054,816	0.08	12	投資、長期應收款項、貸墊款及 準備金	3,054,816	0.08	2,596,612	458,204	3,054,816	0.09	
3,054,816	0.08	124	準備金	3,054,816	0.08	2,596,612	458,204	3,054,816	0.09	
1,406,244	0.04	1241	退休及離職準備金	1,406,244	0.04	1,242,826	163,418	1,406,244	0.05	
1,648,572	0.04	124Y	其他準備金	1,648,572	0.04	1,353,786	294,786	1,648,572	0.04	
3,678,571,755	99.42	13	其他資產	3,678,571,755	99.80	3,289,684,997	388,886,758	3,678,571,755	99.63	
3,678,571,755	99.42	131	什項資產	3,678,571,755	99.80	3,289,684,997	388,886,758	3,678,571,755	99.63	
12,960	0.00	1315	暫付及待結轉帳項	12,960	0.00		12,960	12,960	0.00	
3,678,558,795	99.42	1316	代管資產	3,678,558,795	99.80	3,289,684,997	388,873,798	3,678,558,795	99.63	
3,700,159,359	100.00		負債及基金餘額合計	3,686,002,943	100.00	3,296,013,988	396,073,695	3,692,087,683	100.00	-6,084,740
3,683,265,392	99.54	2	負債	3,683,265,392	99.93	3,294,660,202	388,605,190	3,683,265,392	99.76	
2,539,692	0.07	21	流動負債	2,539,692	0.07	2,554,685	-14,993	2,539,692	0.07	
2,539,692	0.07	212	應付款項	2,539,692	0.07	2,554,685	-14,993	2,539,692	0.07	
2,539,692	0.07	2123	應付代收款	2,539,692	0.07	2,554,685	-14,993	2,539,692	0.07	
3,680,725,700	99.47	22	其他負債	3,680,725,700	99.86	3,292,105,517	388,620,183	3,680,725,700	99.69	
3,680,725,700	99.47	221	什項負債	3,680,725,700	99.86	3,292,105,517	388,620,183	3,680,725,700	99.69	
760,661	0.01	2211	存入保證金	760,661	0.02	1,081,794	-321,133	760,661	0.02	
1,406,244	0.04	2213	應付退休及離職金	1,406,244	0.04	1,242,826	163,418	1,406,244	0.04	

臺北市地方教育發展基金－臺北市北投區明德國民小學

預計平衡表

中華民國105年12月31日

單位：新臺幣元

103年(前年)12月31日		科 目		105年12月31日		104年(上年)12月31日				比較 增減(-)
決 算 數		編 號	名 稱	預 計 數		預 計 數	調 整 數(±)	調 整 後 預 計 數		
金 額	%			金 額	%			金 額	%	
3,678,558,795	99.42	2214	應付代管資產	3,678,558,795	99.80	3,289,684,997	388,873,798	3,678,558,795	99.63	
		2215	暫收及待結轉帳項			95,900	-95,900			
16,893,967	0.46	3	基金餘額	2,737,551	0.07	1,353,786	7,468,505	8,822,291	0.24	-6,084,740
16,893,967	0.46	31	基金餘額	2,737,551	0.07	1,353,786	7,468,505	8,822,291	0.24	-6,084,740
16,893,967	0.46	311	基金餘額	2,737,551	0.07	1,353,786	7,468,505	8,822,291	0.24	-6,084,740
16,893,967	0.46	3111	累積餘額	2,737,551	0.07	1,353,786	7,468,505	8,822,291	0.24	-6,084,740

註：1.信託代理與保證資產(負債)前年度決算數550,000元，上年度調整後預計數550,000元，本年度預計數550,000元。 2.或有資產(負債)0元。 3.本基金自93年度起，本固定項目分開原則，將屬長期固定帳項，包括固定資產 39,994,528 元、無形資產 214,900 元及長期債務 0 元等，另立帳類管理，未納入本表。

臺北市地方教育發展基金－臺北市北投區明德國民小學

40501647-45

各項費用彙計表

中華民國105年度

單位：新臺幣元

前年度 決算數	上年度 預算數	計畫別 用途別科目	合計	計畫別			
				國民教育計畫	學前教育計畫	一般行政管理計畫	建築及設備計畫
120,134,585	117,857,442	合計	116,752,788	89,308,363	7,154,054	13,833,251	6,457,120
107,160,313	106,850,426	用人費用	105,403,025	85,484,273	7,013,161	12,905,591	
56,370,729	56,341,860	正式員額薪資	54,961,860	41,400,000	4,981,860	8,580,000	
54,120,309	53,833,860	職員薪金	52,453,860	41,400,000	4,609,860	6,444,000	
1,172,100	1,476,000	工員工資	1,476,000		372,000	1,104,000	
1,078,320	1,032,000	警餉	1,032,000			1,032,000	
1,123,825	400,400	聘僱及兼職人員薪資	400,400	400,400			
1,123,825	400,400	兼職人員酬金	400,400	400,400			
894,004	994,133	超時工作報酬	1,034,093	591,762	61,000	381,331	
887,664	989,493	加班費	1,029,453	587,122	61,000	381,331	
6,340	4,640	誤餐費	4,640	4,640			
12,689,589	13,609,733	獎金	13,266,233	10,204,000	972,733	2,089,500	
5,567,513	6,567,000	考績獎金	6,396,000	5,029,000	350,000	1,017,000	
7,122,076	7,042,733	年終獎金	6,870,233	5,175,000	622,733	1,072,500	
27,090,766	26,923,416	退休及卹償金	27,823,205	26,761,109	412,416	649,680	
26,914,954	26,849,616	職員退休及離職金	27,756,485	26,761,109	400,896	594,480	
175,812	73,800	工員退休及離職金	66,720		11,520	55,200	
8,991,400	8,580,884	福利費	7,917,234	6,127,002	585,152	1,205,080	

臺北市地方教育發展基金－臺北市北投區明德國民小學

各項費用彙計表

中華民國105年度

單位：新臺幣元

前年度 決算數	上年度 預算數	計畫別 用途別科目	合計	計畫別			
				國民教育計畫	學前教育計畫	一般行政管理計畫	建築及設備計畫
5,521,097	4,995,384	分擔員工保險費	4,983,144	3,700,092	459,852	823,200	
123,720	65,500	傷病醫藥費	158,080	155,500	2,580		
705,184	754,740	員工通勤交通費	836,640	572,040	90,720	173,880	
2,641,399	2,765,260	其他福利費	1,939,370	1,699,370	32,000	208,000	
5,069,831	2,881,790	服務費用	2,821,970	2,203,950	50,020	568,000	
727,990	941,370	水電費	901,218	901,218			
658,970	868,760	工作場所電費	833,578	833,578			
69,020	72,610	工作場所水費	67,640	67,640			
33,164	43,090	旅運費	38,440	38,440			
33,164	43,090	國內旅費	38,440	38,440			
801,061	824,400	修理保養及保固費	796,200	796,200			
666,633	686,400	一般房屋修護費	662,600	662,600			
134,428	138,000	機械及設備修護費	133,600	133,600			
2,569,277	251,970	一般服務費	284,952	120,432	18,520	146,000	
20,760	33,960	佣金、匯費、經理費及手續費	20,952	18,432	2,520		
98,000	120,000	外包費	120,000			120,000	
2,362,592		計時與計件人員酬金					
87,925	98,010	體育活動費	144,000	102,000	16,000	26,000	

臺北市地方教育發展基金－臺北市北投區明德國民小學

40501647-47

各項費用彙計表

中華民國105年度

單位：新臺幣元

前年度 決算數	上年度 預算數	計畫別	合計	國民教育計畫	學前教育計畫	一般行政管理計畫	建築及設備計畫
		用途別科目					
866,339	748,960	專業服務費	729,160	347,660	31,500	350,000	
276,600	48,400	講課鐘點、稿費、出席審查及查詢費	63,660	63,660			
12,000	48,600	委託檢驗(定)試驗認證費	36,600	36,600			
	6,660	試務甄選費	6,660	6,660			
36,000	36,000	電子計算機軟體服務費					
541,739	609,300	其他	622,240	240,740	31,500	350,000	
72,000	72,000	公共關係費	72,000			72,000	
72,000	72,000	公共關係費	72,000			72,000	
1,942,760	1,606,040	材料及用品費	1,403,800	972,940	71,200	359,660	
616,932	445,140	使用材料費	279,000	207,800	71,200		
616,932	445,140	設備零件	279,000	207,800	71,200		
1,325,828	1,160,900	用品消耗	1,124,800	765,140		359,660	
348,932	368,760	辦公(事務)用品	359,040	10,200		348,840	
51,889	74,400	報章什誌	32,500	32,500			
16,800	5,820	服裝	10,820			10,820	
5,000	5,000	醫療用品(非醫療院所使用)	5,000	5,000			
903,207	706,920	其他	717,440	717,440			
		租金、償債與利息	4,800	4,800			

臺北市地方教育發展基金－臺北市北投區明德國民小學

各項費用彙計表

中華民國105年度

單位：新臺幣元

前年度 決算數	上年度 預算數	計畫別	合計	國民教育計畫	學前教育計畫	一般行政管理計畫	建築及設備計畫
		用途別科目					
		什項設備租金	4,800	4,800			
		什項設備租金	4,800	4,800			
5,110,492	5,582,976	購建固定資產、無形資產及非 理財目的之長期投資	6,457,120				6,457,120
1,616,686	1,687,560	購置固定資產	1,640,500				1,640,500
822,640	695,500	購置機械及設備	1,353,500				1,353,500
30,000	382,500	購置交通及運輸設備					
764,046	609,560	購置什項設備	287,000				287,000
		購置無形資產	36,000				36,000
		購置電腦軟體	36,000				36,000
3,493,806	3,895,416	遞延支出(臺北市地方教育 發展基金及臺北市臺北都會 區捷運固定資產重置基金專 用)	4,780,620				4,780,620
1,554,767	3,895,416	遞延修繕房屋建築支出	4,780,620				4,780,620
1,939,039		其他遞延支出					
661,417	700,510	會費、捐助、補助、分攤、照 護、救濟與交流活動費	419,673	400,000	19,673		
661,417	700,510	補貼(償)、獎勵、慰問、照 護與救濟	419,673	400,000	19,673		
661,417	700,510	其他	419,673	400,000	19,673		
189,772	235,700	其他	242,400	242,400			

臺北市地方教育發展基金－臺北市北投區明德國民小學

40501647-49

各項費用彙計表

中華民國105年度

單位：新臺幣元

前年度 決算數	上年度 預算數	計畫別	合計	國民教育計畫	學前教育計畫	一般行政管理計畫	建築及設備計畫
		用途別科目					
189,772	235,700	其他支出	242,400	242,400			
189,772	235,700	其他	242,400	242,400			

臺北市地方教育發展基金－臺北市北投區明德國民小學

員工人數彙計表

中華民國105年度

單位：人

計 畫 及 項 目	本年度預算數	上年度預算數	本年度增減數	增 減 原 因
合計	72	74	-2	
國民教育計畫部分	51	53	-2	
正式職員	51	53	-2	
臨時職員				
學前教育計畫部分	8	8		
正式職員	7	7		
正式工員	1	1		
一般行政管理計畫部分	13	13		
正式職員	10	10		
正式工員	3	3		

註：1.本表不包含臨時工員人數。

2.本表臨時職員係指奉准有案之約聘僱人員。

本 頁 空 白

彙計表

105年度

單位：新臺幣元

其他獎金	退休及卹償金		資遣費	福 利 費					提繳費
	退休金	卹償金		分擔保險費	傷病醫藥費	提撥福利金	員工通勤交通費	其他福利費	
	27,823,205			4,983,144	158,080		836,640	1,939,370	
	26,761,109			3,700,092	155,500		572,040	1,699,370	
	26,761,109			3,700,092	155,500		572,040	1,699,370	
	412,416			459,852	2,580		90,720	32,000	

用人費用

中華民國

計畫及項目	合計	正式員額薪資	聘僱及兼職人員薪資	超時工作報酬	津貼	獎金		
						年終獎金	績效獎金	考績獎金
年終獎金	622,733					622,733		
職員退休及離職金	400,896							
工員退休及離職金	11,520							
分擔員工保險費	459,852							
傷病醫藥費	2,580							
員工通勤交通費	90,720							
其他福利費	32,000							
一般行政管理計畫	12,905,591	8,580,000		381,331		1,072,500		1,017,000
職員薪金	6,444,000	6,444,000						
工員工資	1,104,000	1,104,000						
警餉	1,032,000	1,032,000						
加班費	381,331			381,331				
考績獎金	1,017,000							1,017,000
年終獎金	1,072,500					1,072,500		
職員退休及離職金	594,480							
工員退休及離職金	55,200							
分擔員工保險費	823,200							
員工通勤交通費	173,880							

彙計表

105年度

單位：新臺幣元

其他獎金	退休及卹償金		資遣費	福 利 費					提繳費
	退休金	卹償金		分擔保險費	傷病醫藥費	提撥福利金	員工通勤交通費	其他福利費	
	400,896								
	11,520								
				459,852					
					2,580				
							90,720		
	649,680			823,200				32,000	
							173,880	208,000	
	594,480								
	55,200								
				823,200					
							173,880		

用人費用

中華民國

計畫及項目	合計	正式員額薪資	聘僱及兼職人員薪資	超時工作報酬	津貼	獎金		
						年終獎金	績效獎金	考績獎金
其他福利費	208,000							

註：本表不包含臨時工員薪津。

臺北市北投區明德國民小學

40501647-57

彙計表

105年度

單位：新臺幣元

其他獎金	退休及卹償金		資遣費	福 利 費					提繳費
	退休金	卹償金		分擔保險費	傷病醫藥費	提撥福利金	員工通勤交通費	其他福利費	
								208,000	

臺北市地方教育發展基金－臺北市北投區明德國民小學

單位（或計畫）成本分析表

中華民國105年度

單位：新臺幣元

計畫別	單位	單位成本	數量	預算數	說明
合計				116,752,788	
國民教育計畫				89,308,363	
學前教育計畫				7,154,054	
一般行政管理計畫				13,833,251	
建築及設備計畫				6,457,120	

臺北市地方教育發展基金－臺北市北投區明德國民小學

40501647-59

5年來主要業務計畫分析表

中華民國105年度

單位：新臺幣元

年度及項目	單位	數量	單位成本或 平均利(費)率	金額	說明
(本)年度預算數				96,462,417	
國民教育計畫				89,308,363	
學前教育計畫				7,154,054	
(上)年度預算數				98,535,493	
國民教育計畫				91,250,614	
學前教育計畫				7,284,879	
(前)年度決算數				101,376,528	
國民教育計畫				95,656,561	
學前教育計畫				5,719,967	
(102)年度決算數				105,433,018	
國民教育計畫				100,934,141	
學前教育計畫				4,498,877	
(101)年度決算數				111,800,910	
國民教育計畫				107,759,314	
學前教育計畫				4,041,596	

臺北市地方教育發展基金－臺北市北投區明德國民小學

固定項目明細表

中華民國105年度

單位：新臺幣元

項 目	期初餘額	本年度增加	本年度減少	期末餘額	說 明
資產	38,532,928	1,676,500		40,209,428	
土地改良物	2,722,068			2,722,068	
機械及設備	22,138,866	1,353,500		23,492,366	
交通及運輸設備	6,646,447			6,646,447	
什項設備	6,846,647	287,000		7,133,647	
電腦軟體	178,900	36,000		214,900	

註：92年度以前已提列折舊350,841元(包括機械及設備累計折舊172,035元、交通及運輸設備累計折舊23,700元、什項設備累計折舊155,106元)及已攤銷費用0元,自93年度起,本固定項目分開原則,將屬長期固定帳項另立帳類管理(不再計提折舊及攤銷)。