

中華民國 113 年度

4-0501647

臺北市總預算案

臺北市政府教育局主管

臺北市地方教育發展基金

臺北市北投區明德國民小學附屬單位預算之分預算

(特別收入基金)

臺北市北投區明德國民小學編

# 臺北市地方教育發展基金－臺北市北投區明德國民小學

## 目 次

中華民國113年度

一、財務摘要 .....	第 1 頁
二、業務計畫及預算概要 .....	第 3 -12 頁
三、預算主要表	
(一) 基金來源、用途及餘絀預計表 .....	第 13 頁
(二) 現金流量預計表 .....	第 14 頁
四、預算明細表	
(一) 基金來源－服務收入明細表 .....	第 15 頁
(二) 基金來源－財產處分收入明細表 .....	第 16 頁
(三) 基金來源－其他財產收入明細表 .....	第 17 頁
(四) 基金來源－公庫撥款收入明細表 .....	第 18 頁
(五) 基金來源－學雜費收入明細表 .....	第 19 頁
(六) 基金來源－雜項收入明細表 .....	第 20 頁
(七) 基金用途－國民教育計畫明細表 .....	第 21 -28 頁
(八) 基金用途－學前教育計畫明細表 .....	第 29 -30 頁
(九) 基金用途－一般行政管理計畫明細表 .....	第 31 -32 頁
(十) 基金用途－建築及設備計畫明細表 .....	第 33 -34 頁
五、預算參考表	
(一) 預計平衡表 .....	第 35 頁
(二) 各項費用彙計表 .....	第 36 -41 頁
(三) 員工人數彙計表 .....	第 42 頁
(四) 用人費用彙計表 .....	第 44 -45 頁
(五) 單位（或計畫）成本分析表 .....	第 46 頁
(六) 5年來主要業務計畫分析表 .....	第 47 頁

臺北市地方教育發展基金－臺北市北投區明德國民小學

目 次

中華民國113年度

(七) 資本資產明細表 .....	第 48 頁
-------------------	--------

# 臺北市地方教育發展基金－臺北市北投區明德國民小學

## 財務摘要

中華民國113年度

單位：新臺幣千元

項 目	本 年 度	上 年 度	比較增減數	%
經營成績：				
基金來源	147,814	137,743	10,071	7.31
基金用途	148,347	140,514	7,833	5.57
賸餘(短絀)	-533	-2,771	2,238	--
餘絀情形：				
基金餘額	3,108	3,641	-533	-14.64
現金流量(註)：				
現金及約當現金之淨增(減)	-533	-2,771	2,238	--

附註：現金流量係採現金及約當現金基礎，包括現金及自投資日起3個月內到期或清償之債權證券。

本 頁 空 白

# 業務計畫及預算概要

# 臺北市地方教育發展基金－臺北市北投區明德國民小學

## 業務計畫及預算概要

中華民國 113 年度

### 壹、基金概況

#### 一、設立宗旨及願景：

- (一) 本校遵照憲法第 158 條及 160 條規定，教育文化應發展國民之民族精神、自治精神，國民道德與健全體格、科學及生活智能，以培養八大學習領域及十大基本能力。
- (二) 本校自 91 年度起依教育經費編列與管理法第 13 條規定設置「臺北市地方教育發展基金」，以促進教育健全發展，提昇教育經費運用績效。
- (三) 本校以「尊重」「活力」「探索」「創新」為核心價值，培育「明善識理德才兼優的一流公民」。

#### 二、施政重點：

- (一) 開啟多元智慧：尊重每個學生獨特的個性，以多元智慧的觀點協助他找到生命的亮點，肯定天生我才必有用，能知於學，樂於學。
- (二) 培養生活能力：培養學生帶得走的公民關鍵能力，強化自我管理、閱讀理解、理性批判、問題解決、奉獻服務、溝通表達等核心素養。
- (三) 蘊育人文情懷：在溫馨開放的校園文化中，孕育人文情懷，學會尊重、包容；建構生命的價值、完成人性的開展。
- (四) 建置溫馨民主的校園文化：
  1. 以參與式管理、落實行政、教師會、家長會三者的良性互動。
  2. 以學生第一，教學優先的觀念提昇行政服務效率。
  3. 放下威權心態，開啟校園民主之風氣。
- (五) 推動適性教學：
  1. 落實校本課程理念，採多元化、活潑化的教學及評量。
  2. 運用校內、外資源，加強多元學習能力。
  3. 關懷相對弱勢學生之教學及輔導。
  4. 推動行動學習，充實學生運用資訊之知能，並提昇教師運用學習載具教學之能力。
- (六) 辦理發展性的訓輔活動：
  1. 辦理各項活動、競賽及展演。
  2. 推動校內外學習服務。
  3. 發展績優社團及校隊，如國樂、管樂、合唱、樂儀隊、童軍等。

## 業務計畫及預算概要

中華民國 113 年度

4.加強新興領域教育的辦理，並融入各科教學以收成效。

### 三、組織概況：

本校設置校長 1 人，綜理全校校務，下設教務處、學生事務處、總務處、輔導室、會計室、人事室及幼兒園等單位。

內部分層業務如下：

(一) 教務處：秉承校長之命，辦理全校教務事項。

- 1.教學組：掌理課程編排、課業考查、學藝競賽、教學研究、教師進修、差假教師調代課及缺補課之查核等事項。
- 2.註冊組：掌理註冊、編班、轉學、學籍保管、各項獎助學金補助及成績考查等有關學籍事項。
- 3.設備組：掌理教科書編選、教學用具之管理、保管及出版學校刊物等事項。
- 4.資訊組：掌理電腦設備及區域網路之管理、保管等事項。

(二) 學生事務處：秉承校長之命，辦理全校學生事務事項。

- 1.訓育組：掌理訓育計畫之擬定及辦理各類訓育等活動。
- 2.體育組：掌理學生體育活動、體格鍛鍊等事項。
- 3.生教組：掌理學生日常生活常規，辦理交通導護各項事項。
- 4.衛生組：掌理健康檢查，個人及環境衛生檢查、保健等事項。

(三) 總務處：秉承校長之命，辦理全校總務事項。

- 1.事務組：掌理校舍、校具、財產、物品採購保管、工程發包、監工及驗收。
- 2.出納組：掌理現金、零用金、票據、契約之保管等收支事項，辦理員工薪津發放及各項扣繳單據證明等。
- 3.文書組：掌理文件收發登錄、撰擬繕校、典守學校印信、檔案保管、整理各項會議紀錄及校史等事項。

(四) 輔導室：秉承校長之命，辦理全校學生學習輔導、生活輔導、生涯輔導等事項。

- 1.輔導組：掌理學生個案建立、學習輔導、生活輔導、生涯輔導及兩性教育、親職教育等事項。
- 2.資料組：辦理輔導資料搜集建檔、組訓愛心家長、實施測驗、社區人力整合、出版親職刊物等事項。



# 臺北市地方教育發展基金 - 臺北市北投區明德國民小學

## 業務計畫及預算概要

中華民國 113 年度

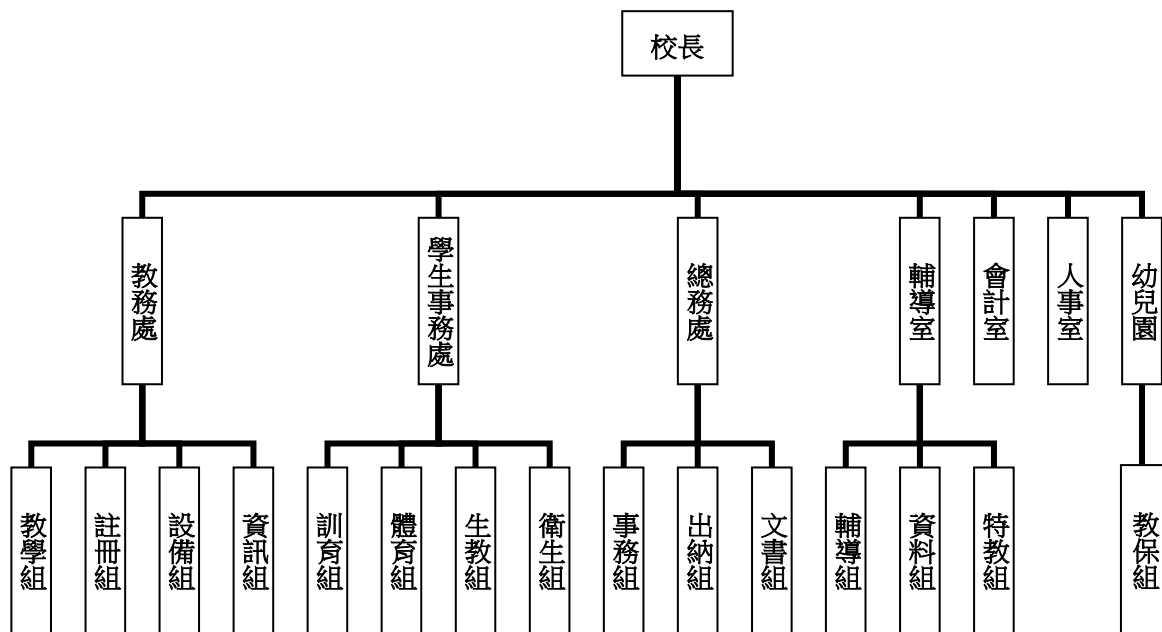
3.特教組：擬訂特殊教育計畫章則、親師輔導諮詢、特教班甄選鑑別、實施各項診斷測驗、特教兒童追蹤輔導等事項。

(五)會計室：秉承上級主計機關之監督與指導，並受校長之指揮，依法辦理歲計、會計、統計等事項。

(六)人事室：秉承上級人事機關之監督與指導，並受校長之指揮，依法辦理人事管理查核等事項。

(七)幼兒園：秉承校長之命，綜理園務、規劃幼兒教學、保育、環境與各項措施。

教保組：掌理幼兒課程規劃、教學活動編排彙整、發展篩檢、衛生保健等事項。



#### 四、基金歸類及屬性：

本校地方教育發展基金依據教育經費編列與管理法第 13 條規定設置，本基金為預算法第 4 條第 1 項第 2 款第 5 目所定之特別收入基金，以本府教育局為管理機關。

**臺北市地方教育發展基金 - 臺北市北投區明德國民小學**

**業務計畫及預算概要**

中華民國 113 年度

貳、業務計畫

一、基金來源：

單位：新臺幣千元

業務計畫	本年度預算數	實施內容
勞務收入	6	本年度預計辦理教師甄選報名費等收入。
財產收入	72	本年度預計辦理財產報廢變賣之殘值收入、教職員工停車收入、校園場地開放收入等。
政府撥入收入	143,951	本年度預計由公庫撥入數。
教學收入	2,971	本年度預計收取學生之學費、雜費等收入。
其他收入	814	本年度預計收取各界捐款收入及數位學生證補卡等收入。

二、基金用途：

單位：新臺幣千元

業務計畫	本年度預算數	實施內容
國民教育計畫	136,887	本年度預計辦理教學事項為： <ol style="list-style-type: none"> <li>1. 各項教學、學生事務、圖書及輔導等業務。</li> <li>2. 新購教具、圖書等各科教學設備，充實各科教材及用具。</li> <li>3. 革新教學方法，提高教學效能。</li> <li>4. 教師甄選業務、指定活動等項目。</li> </ol>
學前教育計畫	284	本年度預計辦理教學事項為： <ol style="list-style-type: none"> <li>1. 幼兒園各項教學及活動。</li> <li>2. 新購教學用品，革新教學方法，提高教學效能。</li> <li>3. 幼兒園各項活動，鍛鍊幼兒強健的身體，增進幼兒各項生活智能。</li> </ol>
一般行政管理計畫	1,255	本年度預計辦理事項為： <ol style="list-style-type: none"> <li>1. 綜理學校總務、人事、會計等業務。</li> <li>2. 配合校務推動行政處室支援工作，進而增進校務運作。</li> </ol>

# 臺北市地方教育發展基金 – 臺北市北投區明德國民小學

## 業務計畫及預算概要

中華民國 113 年度

建築及設備計畫	9,921	本年度預計辦理事項為： 1. 購置各學科教學課程所需教學設備、圖書館典藏之圖書。 2. 辦理中庭環境暨操場北側圍牆整修工程。
---------	-------	--

### 參、預算概要

#### 一、基金來源及用途之預計：

##### (一) 本年度基金來源：

服務收入 6 千元、財產處分收入 1 萬元、其他財產收入 6 萬 2 千元、公庫撥款收入 1 億 4,395 萬 1 千元、學雜費收入 297 萬 1 千元、雜項收入 81 萬 4 千元，本年度基金來源 1 億 4,781 萬 4 千元，較上年度預算數 1 億 3,774 萬 3 千元，增加 1,007 萬 1 千元，約 7.31%，主要係增編公庫撥入收入所致。

##### (二) 本年度基金用途：

國民教育計畫 1 億 3,688 萬 7 千元，學前教育計畫 28 萬 4 千元，一般行政管理計畫 125 萬 5 千元，建築及設備計畫 992 萬 1 千元，本年度基金用途 1 億 4,834 萬 7 千元，較上年度預算數 1 億 4,051 萬 4 千元，增加 783 萬 3 千元，約 5.57%，主要係增編用人費用所致。

#### 二、基金餘絀之預計：

本年度基金來源及用途相抵後，差短 53 萬 3 千元，較上年度預算數差短 277 萬 1 千元，減少 223 萬 8 千元，將移用以前基金餘額支應。

#### 三、現金流量之預計：

本年度業務活動淨現金流出 53 萬 3 千元。

#### 四、補辦預算事項：詳補辦預算明細表

##### (一) 固定資產之建設改良擴充 801 萬元

1.111 年度教育部補助高級中等以下學校運動操場及周邊設施整建計畫 780 萬元。

2.111 年度教育部補助各公立幼兒園設置攝錄影音設備計畫 9 萬 9 千元。

3.111 年度為提升教學品質改善學校環境確實需要，且具急迫及必要

# 臺北市地方教育發展基金－臺北市北投區明德國民小學

## 業務計畫及預算概要

中華民國 113 年度

性，由其他準備金項下支應 5 萬 8 千元。

4.112 年度教育局學生自備載具到校學習實施計畫，補助國小設備 5 萬 3 千元。

### 肆、以前年度計畫實施成果概述：

#### 一、前（111）年度計畫實施成果概述：

業務計畫	實施概況	實施成果
勞務收入	本年度預計辦理教師甄選報名費等收入。	本年度已收取教師甄選報名費 5 千元等。
財產收入	本年度預計辦理財產報廢變賣之殘值收入、教職員工停車收入、校園場地開放收入等。	本年度已收取財產報廢變賣殘值收入 7 萬 6 千元、教職員工停車收入 4 萬 2 千元、校園場地開放收入 1 萬 1 千元等。
政府撥入收入	本年度預計由公庫撥入數。	本年度已收取公庫撥入數 1 億 4,642 萬 2 千元及教育部之補助計畫 372 萬元。
教學收入	本年度預計收取學生之學費、雜費等收入。	本年度已收取學生之學費、雜費等收入 301 萬元。
其他收入	本年度預計收取各界捐款收入及數位學生證補卡等收入。	本年度已收取數位學生證補卡等收入 106 萬 9 千元。
國民教育計畫	本年度預計辦理教學事項為： 1. 辦理各項教學、學生事務、圖書及輔導等業務。 2. 新購教具、圖書等各科教學設備，充實各科教材及用具。 3. 革新教學方法，提高教學效能。 4. 辦理教師甄選、指定活動等項目。	1.發行本市之品德報，並與國語日報合作，將本市推動品德教育的經驗分享至全國，促進各校在品德教育上的參考與學習。 2.成立各領域教師專業成長社群，藉由12年國教校訂課程的設計與外聘學者的指導，逐步發展出以學校為本位、學生為主體的課程。 3.採購各項運動器材，發展出校內特色體育團隊並

# 臺北市地方教育發展基金 - 臺北市北投區明德國民小學

## 業務計畫及預算概要

中華民國 113 年度

			培養學生多元的運動習慣。 4.妥善規畫外師的教學，推動英語閱讀、英語角落學習、親子英語學習營等課程與活動，使學生更有勇氣開口說英語，並提升學生之英語能力。
學前教育計畫	本年度預計辦理教學事項為： 1. 辦理幼兒園各項教學及活動。 2. 新購教學用品，革新教學方法，提高教學效能。 3. 辦理幼兒園各項活動，鍛鍊幼兒強健的身體，增進幼兒各項生活智能。		1.配合主題及幼兒園英語融入活動，添購各班中英文繪本。 2.幼兒園節慶教學結合英語融入活動購入節奏樂器，支持全園活動使用。
一般行政管理計畫	本年度預計辦理事項為： 1. 綜理學校總務、人事、會計等業務。 2. 配合校務推動行政處室支援工作，進而增進校務運作。		綜理學校總務、人事、會計等業務，並配合校務推動行政處室支援工作，進而增進校務運作，達成預期目標。
建築及設備計畫	本年度預計辦理事項為： 1. 購置各學科教學課程所需教學設備。 2. 辦理仁愛樓地坪欄杆修復工程。 3. 辦理運動操場及周邊設施整建工程。		1. 購置各學科教學課程所需教學設備。 2. 辦理仁愛樓地坪欄杆修復工程。 3. 辦理運動操場及周邊設施整建工程。

**臺北市地方教育發展基金 - 臺北市北投區明德國民小學**

**業務計畫及預算概要**

中華民國 113 年度

二、上年度已過期間（112 年 1 月 1 日至 6 月 30 日止）計畫實施成果概述：

業務計畫	實施概況	實施成果
勞務收入	本年度截至 6 月 30 日止預計辦理教師甄選報名費等收入。	本年度截至 6 月 30 日止未收取教師甄選報名費等。
財產收入	本年度截至 6 月 30 日止預計辦理財產報廢變賣之殘值收入、教職員工停車收入、校園場地開放收入等。	本年度截至 6 月 30 日止已收取財產報廢變賣殘值收入 1 萬 8 千元、教職員工停車收入 2 萬 3 千元、校園場地開放收入 7 千元等。
政府撥入收入	本年度截至 6 月 30 日止預計公庫撥入數。	本年度截至 6 月 30 日止已收取公庫撥入數 7,523 萬 7 千元及教育部之補助計畫 176 萬 3 千元。
教學收入	本年度截至 6 月 30 日止預計預計收取學生之 1 學期學費、雜費等收入。	本年度截至 6 月 30 日止已收取學生 1 學期學費、雜費等收入 146 萬 5 千元。
其他收入	本年度截至 6 月 30 日止預計收取各界捐款收入及數位學生證補卡等收入。	本年度截至 6 月 30 日止已收取數位學生證補卡等收入 38 萬 5 千元。
國民教育計畫	本年度截至 6 月 30 日止預計辦理教學事項為： 1. 辦理各項教學、學生事務、圖書及輔導等業務。 2. 新購教具、圖書等各科教學設備，充實各科教材及用具。 3. 革新教學方法，提高教學效能。 4. 辦理教師甄選、指定活動等項目。	1.新購體育、自然、機具、特教、家具、圖書等各科教學設備，革新教學方法，充實各科教材，提高教學效能。 2.辦理教師甄選、社團活動、輔導活動、法治教育活動、性別平等教育宣導、教師進修研習等指定活動項目，藉由辦理各項活動可鍛鍊學童強健的身體，增進學童各項生活智能。
學前教育計畫	本年度截至 6 月 30 日止預計辦理教學事項為： 1. 幼兒園各項教學及活	1.新購教具及圖書等教學設備，革新教學方法，充實教材，提高教學效能。

臺北市地方教育發展基金 - 臺北市北投區明德國民小學

業務計畫及預算概要

中華民國 113 年度

	<p>動。</p> <p>2. 新購教學用品，革新教學方法，提高教學效能。</p> <p>3. 辦理幼兒園各項活動，鍛鍊幼兒強健的身體，增進幼兒各項生活智能。</p>	<p>2. 辦理幼兒園招生工作等項目，藉由辦理各項活動以鍛鍊幼兒強健的身體，增進幼兒各項生活。</p>
一般行政管理計畫	<p>本年度截至 6 月 30 日止預計辦理事項為：</p> <p>1. 綜理學校總務、人事、會計等業務。</p> <p>2. 配合校務推動行政處室支援工作，進而增進校務運作。</p>	<p>持續辦理學校總務、人事、會計等業務，並配合校務推動行政處室支援工作，進而增進校務運作，以達成預期目標。</p>
建築及設備計畫	<p>本年度截至 6 月 30 日止預計辦理事項為：</p> <p>1. 購置各學科教學課程所需教學設備招標作業。</p> <p>2. 辦理明德樓及仁愛樓北側走廊地坪欄杆整修工之建築師及工程招標作業。</p> <p>3. 辦理專科教室美感環境升級工程之建築師及工程招標作業。</p>	<p>1. 購置各學科教學課程所需教學設備招標作業。</p> <p>2. 辦理明德樓及仁愛樓北側走廊地坪欄杆整修工之建築師及工程招標作業。</p> <p>3. 辦理專科教室美感環境升級工程之建築師及工程招標作業。</p>

# 臺北市地方教育發展基金－臺北市北投區明德國民小學

## 補辦預算明細表

中華民國113年度

單位：新臺幣元

項 目	金額	辦理年度	說 明
合計	8,010,000		
固定資產之建設改良擴充	8,010,000		
興建土地改良物	7,800,000	111	
田徑場(跑道、操場)	7,800,000		教育部補助辦理高級中等以下學校運動操場及周邊設施整建計畫經費。
購置機械及設備	25,000	111	
桌上型電腦(含顯示器)	25,000		為教學需求，確實需要辦理新購，且具急迫及必要性，所需經費擬由本校其他準備金支應。
購置交通及運輸設備	99,000	111	
監視系統	99,000		教育部補助各公立幼兒園設置攝錄影音設備經費。
購置雜項設備	33,000	111	
一對一分離式冷氣機(5KW，含安裝費)	33,000		為教學需求，確實需要辦理新購，且具急迫及必要性，所需經費擬由本校其他準備金支應。
購置機械及設備	32,000	112	
充電車	32,000		教育局補助學生自備載具(BYOD)到校學習實施計畫經費。
購置雜項設備	21,000	112	
行動載具收納置物櫃	21,000		教育局補助學生自備載具(BYOD)到校學習實施計畫經費。

備註：各基金依預算法第88條規定補辦預算，應確係不及編入年度預算，且因經營環境發生重大變遷或正常業務(含執行中央補助款項目)之確實需要，並經主管機關核轉本府核准先行辦理者；不具急迫性之事項，仍應儘可能納入預算辦理。



# 預算主要表

# 臺北市地方教育發展基金－臺北市北投區明德國民小學

## 基金來源、用途及餘絀預計表

中華民國113年度

單位：新臺幣千元

前年度決算數	項 目	本年度預算數	上年度預算數	比較增減（－）
154,355	基金來源	147,814	137,743	10,071
5	勞務收入	6	6	
5	服務收入	6	6	
128	財產收入	72	72	
76	財產處分收入	10	10	
53	其他財產收入	62	62	
150,142	政府撥入收入	143,951	133,877	10,074
146,422	公庫撥款收入	143,951	133,877	10,074
3,720	政府其他撥入收入			
3,010	教學收入	2,971	3,006	-35
3,010	學雜費收入	2,971	3,006	-35
1,069	其他收入	814	782	32
1,069	雜項收入	814	782	32
153,694	基金用途	148,347	140,514	7,833
134,846	國民教育計畫	136,887	131,177	5,710
3,026	學前教育計畫	284	264	20
1,448	一般行政管理計畫	1,255	1,203	52
14,374	建築及設備計畫	9,921	7,870	2,051
661	本期賸餘(短絀)	-533	-2,771	2,238
5,750	期初基金餘額	3,641	5,930	-2,290
6,412	期末基金餘額	3,108	3,159	-52

註：前年度決算數細數之和與總數或略有出入，係四捨五入關係，以下各表同。

# 臺北市地方教育發展基金－臺北市北投區明德國民小學

## 現金流量預計表

中華民國113年度

單位：新臺幣千元

項 目	本 預	年 算	度 數	說 明
業務活動之現金流量				
本期賸餘(短絀)			-533	
業務活動之淨現金流入(流出)			-533	
其他活動之現金流量				
其他活動之淨現金流入(流出)				
現金及約當現金之淨增(淨減)			-533	
期初現金及約當現金			6,628	
期末現金及約當現金			6,095	

註：本表係採現金及約當現金基礎，包括現金及自投資日起3個月內到期或清償之債權證券。

# 預算明細表

臺北市地方教育發展基金－臺北市北投區明德國民小學

基金來源－服務收入明細表

中華民國113年度

單位：新臺幣元

科 目	單位	本 年 度 預 算 數			說 明
		數量 業務量	利(費)率	金 額	
合計				6,000	
服務收入	人	20	300	6,000	較上年度預算數6,000元，無增減。
				6,000	教師甄選報名費收入。

臺北市地方教育發展基金－臺北市北投區明德國民小學

基金來源－財產處分收入明細表

中華民國113年度

單位：新臺幣元

科目	單位	本年度預算數			說明
		數量 業務量	利(費)率	金額	
合計				10,000	
財產處分收入	年	1	10,000	10,000	較上年度預算數10,000元，無增減。 財產報廢變賣殘值收入。

# 臺北市地方教育發展基金－臺北市北投區明德國民小學

## 基金來源－其他財產收入明細表

中華民國113年度

單位：新臺幣元

科 目	單位	本 年 度 預 算 數			說 明
		數量 業務量	利(費)率	金 額	
合計				62,000	
其他財產收入				62,000	較上年度預算數62,000元，無增減。
	年	1	22,000	22,000	校園場地開放收入(收支對列)。
	年	1	40,000	40,000	教職員工停車收入(收支對列)。

# 臺北市地方教育發展基金－臺北市北投區明德國民小學

## 基金來源－公庫撥款收入明細表

中華民國113年度

單位：新臺幣元

科 目	單位	本 年 度 預 算 數			說 明
		數量 業務量	利(費)率	金 額	
合計				143,951,000	
公庫撥款收入	年	1	143,951,000	143,951,000	較上年度預算數133,877,000元，增加10,074,000元。 市府補助款。



# 臺北市地方教育發展基金－臺北市北投區明德國民小學

## 基金來源－學雜費收入明細表

中華民國113年度

單位：新臺幣元

科 目	單 位	本 年 度 預 算 數			說 明
		數量 業務量	利(費)率	金 額	
合計				2,971,000	
學雜費收入				2,971,000	較上年度預算數3,006,000元，減少35,000元。
	人、學期	146x2	7,000	2,044,000	幼兒園全日班學費收入預估學生146人。
	人、學期	146x2	2,955	862,860	幼兒園全日班雜費收入預估學生146人。
	人、學期	4x2	5,150	41,200	幼兒園半日班學費收入預估學生4人。
	年	1	980	980	配合預算編列至千元，增列進位數980元。
	人、學期	4x2	2,745	21,960	幼兒園半日班雜費收入預估學生4人。

臺北市地方教育發展基金－臺北市北投區明德國民小學

基金來源－雜項收入明細表

中華民國113年度

單位：新臺幣元

科 目	單位	本 年 度 預 算 數			說 明
		數量 業務量	利(費)率	金 額	
合計				814,000	
雜項收入	年	1	814,000	814,000	較上年度預算數782,000元，增加32,000元。 數位學生證補卡費及其他雜項收入。

# 臺北市地方教育發展基金－臺北市北投區明德國民小學

## 基金用途－國民教育計畫明細表

中華民國113年度

單位：新臺幣元

前年度 決算數	上年度 預算數	科 目	本 年 度 預 算 數	說 明
134,846,019	131,177,000	合計	136,887,000	
127,063,682	124,384,000	用人費用	129,709,000	
69,950,247	65,632,500	正式員額薪資	68,113,392	較上年度預算數65,632,500元，增加2,480,892元。
67,074,117	62,704,500	職員薪金	65,569,392	
			1,620,000	教職員2人薪金(詳用人費用彙計表)(含教育部補助導師費12,000元)。
			10,849,392	教職員9人及教保員5人薪金(詳用人費用彙計表)(含教育部補助2歲專班教保費96,000元)。
			53,100,000	教職員70人薪金(詳用人費用彙計表)(含教育部補助導師費372,000元及教育部補助專任輔導教師640,000元)。
1,634,370	1,848,000	工員工資	1,464,000	
			744,000	工員2人工資(詳用人費用彙計表)。
			720,000	廚工2人薪金(詳用人費用彙計表)。
1,241,760	1,080,000	警餉	1,080,000	校警2人薪金(詳用人費用彙計表)。
874,264	619,520	聘僱及兼職人員薪資	650,496	較上年度預算數619,520元，增加30,976元。
874,264	619,520	兼職人員酬金	650,496	
			53,760	補助調整授課特教教師鐘點費，2人*2節*40週*336元(教育部補助款)。
			5,376	補助調整授課鐘點費之外聘教師勞、健保及勞退費用(教育部補助款)。
			591,360	教師代課鐘點費，本校編制教師總人數70人，按9分之1計，編列8人，每人220節，總節數8人*220節=1,760節，每節336元。
1,313,713	1,121,795	加(夜)班費	1,489,240	較上年度預算數1,121,795元，增加367,445元。
14,856	48,200	延長工時加班費	40,200	
			3,700	教師甄選業務逾時加班費。
			18,500	校園場地開放逾時加班費(收支對列)。
			8,000	停車場管理相關人員逾時加班費(收支對列)。
			10,000	品德教育報刊物編輯人員及相關工作人員逾時加班費。
1,298,857	1,073,595	未休假加班費	1,449,040	

# 臺北市地方教育發展基金－臺北市北投區明德國民小學

## 基金用途－國民教育計畫明細表

中華民國113年度

單位：新臺幣元

前年度 決算數	上年度 預算數	科 目	本 年 度 預 算 數	說 明
			1,305,335	未休假加班費。
			143,705	未休假加班費。
15,498,779	18,319,201	獎金	18,949,197	較上年度預算數18,319,201元，增加629,996元。
		考績獎金	10,420,000	
7,196,595	10,107,000		270,000	依考績法規定核發之獎金。
			1,311,000	依考績法規定核發之獎金。
			8,839,000	依考績法規定核發之獎金。
		年終獎金	8,529,197	
8,302,184	8,212,201		1,470,414	依規定於年節加發之獎金。
			202,500	依規定於年節加發之獎金。
			6,856,283	依規定於年節加發之獎金。
29,841,740	30,181,416	退休及卹償金	31,458,348	較上年度預算數30,181,416元，增加1,276,932元。
		職員退休及離職金	31,377,228	
29,632,427	30,069,576		5,643,900	提撥退撫基金。
			24,165,240	退休人員月退休金，62人*31,325元*12月=23,305,800元；退休遺族遺屬年金(月撫慰金)，4人*17,905元*12月=859,440元；合計24,165,240元。
			1,392,588	提撥退撫基金。
			175,500	提撥退撫基金。
		工員退休及離職金	81,120	
209,313	111,840		59,520	提撥勞工退休準備金。
			21,600	提撥勞工退休準備金。
9,584,939	8,509,568	福利費	9,048,327	較上年度預算數8,509,568元，增加538,759元。
		分擔員工保險費	5,927,856	
7,099,419	5,722,596		137,844	分擔公保、勞保、健保費。
			1,076,892	分擔公保、勞保、健保費。
			4,713,120	分擔公保、勞保、健保費。
		傷病醫藥費	577,980	
176,410	303,700		8,400	職業安全衛生健康檢查經費，7人*1,200元。
			432,000	教職員健康檢查補助費，27人*16,000元。

# 臺北市地方教育發展基金－臺北市北投區明德國民小學

## 基金用途－國民教育計畫明細表

中華民國113年度

單位：新臺幣元

前年度 決算數	上年度 預算數	科 目	本 年 度 預 算 數	說 明
			135,000	教職員健康檢查補助費，30人*4,500元。
			860	幼兒園教保人員健康檢查補助費，1人*860元(每2人編1人)。
			1,720	幼兒園廚工健康檢查補助費，2人*860元。
680,032	740,628	員工通勤交通費	760,788	
			28,224	幼兒園廚工上下班交通費，2人*12月*1,176元。
			44,100	幼兒園教師上下班交通費，7人*10月*630元。
			84,672	幼兒園教師上下班交通費，7人*12月*1,008元(教師兼行政1人、專任主任1人、教保員5人)。
			20,160	教師上下班交通費，2人*10月*1,008元。
			120,960	教師上下班交通費，10人*12月*1,008元(教師兼行政)。
			15,120	技工及工友上下班交通費，2人*12月*630元。
			302,400	教師上下班交通費，30人*10月*1,008元。
			145,152	職員及校警上下班交通費，12人*12月*1,008元。
1,629,078	1,742,644	其他福利費	1,781,703	
			130,520	結婚補助費，2人*2月*32,630元。
			379,800	喪葬補助費，2人*5月*37,980元。
			751,383	子女教育補助費。
			464,000	休假旅遊補助費。
			24,000	退休人員三節慰問金，4人*6,000元。
			32,000	休假旅遊補助費。
5,512,746	4,143,000	服務費用	4,236,000	
911,879	1,115,380	水電費	1,139,677	較上年度預算數1,115,380元，增加24,297元。
				。
805,452	1,030,000	工作場所電費	1,030,097	
			427,136	學生在校作息時間內使用冷氣設備電費，32班*13,348元。
			602,961	電費基本費。
106,427	85,380	工作場所水費	109,580	水費基本費。

# 臺北市地方教育發展基金－臺北市北投區明德國民小學

## 基金用途－國民教育計畫明細表

中華民國113年度

單位：新臺幣元

前年度 決算數	上年度 預算數	科 目	本 年 度 預 算 數	說 明
42,890	47,740	旅運費	47,740	較上年度預算數47,740元，無增減。
39,600	47,740	國內旅費	47,740	
			10,540	教職員工因公出差旅費。
			37,200	校外教學隨隊人員出差旅費，8人*3天*1,550元。
3,290		其他旅運費		
1,600,210	1,191,490	修理保養及保固費	1,260,470	較上年度預算數1,191,490元，增加68,980元。
1,186,440	955,290	一般房屋修護費	1,011,080	
			924,630	學校校舍及其他建築物等之修理費(85%)。
			20,000	停車場管理停車區域、車道區、校門、車道門等修繕、維護費(收支對列)。
			3,500	校園場地開放維護費(收支對列)。
			49,500	綠屋頂計畫平臺建置及防水修繕等。
			13,450	小田園環境整土、滴灌系統建置、棚架整理等。
314,770	174,200	機械及設備修護費	185,390	
			163,170	各項教學設備及其他公用用具之保養維修(15%)。
			22,220	電腦設備維護費(電腦專案計畫)。
99,000	62,000	雜項設備修護費	64,000	
			64,000	冷氣設備維護費，32班*2,000元。
1,835,706	1,331,260	一般服務費	1,299,023	較上年度預算數1,331,260元，減少32,237元。
11,362	7,836	佣金、匯費、經理費及手續費	8,028	委託超商代收學雜費手續費，669人*2學期*6元(人數按8成編列)。
	12,000	外包費	12,000	停車場管理清潔、業務外包費(收支對列)。
1,646,348	1,131,424	計時與計件人員酬金	1,002,995	
			760,000	設置外籍英語教師薪資、房屋津貼、勞健保費用、考核獎金、機票補助及桃園機場接送等。
			27,955	閩客語教學支援人員鐘點費之外聘人員勞、健保及勞退費用。
			215,040	閩客語教學支援人員鐘點費，16人*1節*40週*336元。

# 臺北市地方教育發展基金－臺北市北投區明德國民小學

## 基金用途－國民教育計畫明細表

中華民國113年度

單位：新臺幣元

前年度 決算數	上年度 預算數	科 目	本 年 度 預 算 數	說 明
177,996	180,000	體育活動費	276,000	
			222,000	文康活動費，本校編列教職員70人，工員2人，校警2人，合計74人，每人編列3,000元。
			27,000	文康活動費，本校編列教職員9人，每人編列3,000元。
			21,000	文康活動費，本校編列契約進用教保員5人，廚工2人，合計7人，每人編列3,000元（上述人員係幼托整合前得編列文康活動費之人員）。
			6,000	文康活動費，本校編列教職員2人，每人編列3,000元。
1,122,061	457,130	專業服務費	489,090	較上年度預算數457,130元，增加31,960元。
601,696	90,520	講課鐘點、稿費、出席審查及查詢費	95,020	
			7,200	特教班教材編輯費，1班*12月*600元。
			12,000	性別平等教育宣導講座鐘點費，6節*2,000元。
			6,000	性別平等教育行為人8小時性平課程講座鐘點費，3節*2,000元。
			5,000	校園性別事件調查專家學者出席費，2人次*2,500元。
			6,000	小田園課程教師研習講座鐘點費，3節*2,000元。
			4,000	小田園課程學生學習技術輔導講座鐘點費，2節*2,000元。
			24,000	專業成長研習講座鐘點費，12節*2,000元。
			4,500	專業成長研習講座鐘點費，3節*1,500元。
			16,320	品德教育報投稿人員撰稿費，12千字*1,360元。
			10,000	國小家長教育成長暨志工培訓講座鐘點費，5節*2,000元。
45,200	52,310	委託檢驗(定)試驗認證費	77,970	
			12,000	飲水機水質檢驗費，10臺*1,200元。
			65,970	建物公共安全及消防安全檢測申報費(普通班級業務費)。

# 臺北市地方教育發展基金－臺北市北投區明德國民小學

## 基金用途－國民教育計畫明細表

中華民國113年度

單位：新臺幣元

前年度 決算數	上年度 預算數	科 目	本 年 度 預 算 數	說 明
13,600		委託考選訓練費		
	2,300	試務甄選費	2,300	教師甄選試務費用。
275,688		電腦軟體服務費		
185,877	312,000	其他專業服務費	313,800	
			50,000	品德教育報文字編輯、美術編輯、校對、圖片分色等費用，2期*25,000元。
			115,200	游泳池水電清潔維護費，16班*7,200元。
			8,000	學童牙齒檢查費。
			20,000	學生輔導指導費。
			45,000	工作人員午餐指導費，10人*9月*500元。
			27,000	學童午餐指導費，10班*1人*9月*300元(3、4年級)。
			9,000	學童午餐指導費，10班*1人*9月*100元(1、2年級)。
			39,600	學童午餐指導費，11班*1人*9月*400元(5、6年級)。
1,102,662	1,405,000	材料及用品費	1,448,000	
249,092	418,500	使用材料費	487,500	較上年度預算數418,500元，增加69,000元。
249,092	418,500	設備零件	487,500	
			10,000	小田園課程教具、澆水器具、堆肥箱、花器、農具等園藝輔助設備。
			253,800	班級課桌椅，141人*1,800元。
			132,300	電腦設備維護及管理費，21班*6,300元。
			14,000	視訊教學攝影機，4臺*3,500元(教務處)(由班級設備費移列)(新增)。
			60,000	循環扇，20臺*3,000元(由班級設備費移列)(新增)。
			2,800	特教學習中心桌遊1批(由特教班班級設備費移列)(新增)。
			12,000	特教學習中心單面磁性白板，2面*6,000元(由特教班班級設備費移列)(新增)。
			2,600	條碼掃描機，2臺*1,300元(圖書館)(由班級設備費移列)(新增)。
853,570	986,500	用品消耗	960,500	較上年度預算數986,500元，減少26,000元。
7,200	7,200	辦公(事務)用品	7,200	特教班文具用品及雜支等費用(特教班班級



# 臺北市地方教育發展基金－臺北市北投區明德國民小學

## 基金用途－國民教育計畫明細表

中華民國113年度

單位：新臺幣元

前年度 決算數	上年度 預算數	科 目	本 年 度 預 算 數	說 明
36,085	37,700	報章雜誌	1,200	業務費)。
			1,200	特教學習中心圖書(由特教班班級設備費移列)(新增)。
20,998	21,000	醫療用品(非醫療院所使用)	22,000	健康中心藥品費。
789,287	920,600	其他用品消耗	930,100	
			10,200	教學用教科書，6年級*1,700元。
			155,000	普通班級業務費(含垃圾袋、消毒藥水、衛生清潔用品及衛生紙等)。
			10,930	教室布置費等(普通班級業務費)。
			40,000	兒童節慶活動費。
			428,420	教學材料費(教學用各項器材、音樂工藝及其他材料等)，31班*13,820元。
			13,820	特教班教學材料費。
			73,100	運動會器材、獎盃及獎牌等經費(37班*300元+62,000元=73,100元)。
			167,200	辦理學生活動所需相關費用，836人*2學期*100元。
			2,000	性別平等教育場地布置、茶水、各項耗材等。
			25,050	小田園課程種苗、花卉、植物、培養土、肥料、DIY活動之耗材等教學材料等。
			1,500	專業成長研習場地布置、茶水、各項耗材等。
			2,880	品德教育報編輯用等耗材費。
4,800	5,000	租金、償債、利息及相關手續費	5,000	
4,800	5,000	雜項設備租金	5,000	較上年度預算數5,000元，無增減。
4,800	5,000	雜項設備租金	5,000	
			4,800	電錶月租費，12月*400元(普通班級業務費)。
			200	配合預算編列至千元，增列進位數200元。
865,370	1,037,000	會費、捐助、補助、分攤、照護、救濟與交流活動費	1,264,000	
10,000	10,000	捐助、補助與獎助	10,000	較上年度預算數10,000元，無增減。

# 臺北市地方教育發展基金－臺北市北投區明德國民小學

## 基金用途－國民教育計畫明細表

中華民國113年度

單位：新臺幣元

前年度 決算數	上年度 預算數	科 目	本 年 度 預 算 數	說 明
10,000	10,000	獎助學員生給與	10,000	教育關懷獎每校推薦1名學生獎助金。
855,370	1,027,000	補貼、獎勵、慰問、照護與 救濟	1,254,000	較上年度預算數1,027,000元，增加227,000元。
64,144	64,800	獎勵費用	194,800	
			10,800	依「臺北市公立高級中等以下學校獎勵教師獎金發給要點」發放之獎勵，3人*3,600元(普通班級業務費)。
			184,000	敬師獎勵活動費，92人*2,000元。
791,226	962,200	其他補貼、獎勵、慰問、 照護與救濟	1,059,200	
			45,900	弱勢學生教科書補助費用，27人*1,700元。
			45,000	本市市民第3胎就讀國小教育補助費，45人*1,000元。
			374,325	清寒學生餐費補助，31人*125日*55元+31人*80日*65元。
			593,840	補助學校午餐使用有機蔬菜或有機米計畫，571人*40週*26元。
			135	配合預算編列至千元，增列進位數135元。
296,759	203,000	其他	225,000	
296,759	203,000	其他支出	225,000	較上年度預算數203,000元，增加22,000元。
296,759	203,000	其他	225,000	
			126,000	執行學生路隊安全導護費及導護志工保險費(5人*2學期*20週*5日*2次*63元=126,000元)。
			400	配合預算編列至千元，增列進位數400元。
			15,000	退休人員紀念品，3人*5,000元。
			83,600	班級自治費，836人*2學期*50元。

# 臺北市地方教育發展基金－臺北市北投區明德國民小學

## 基金用途－學前教育計畫明細表

中華民國113年度

單位：新臺幣元

前年度 決算數	上年度 預算數	科 目	本 年 度 預 算 數	說 明
3,026,220	264,000	合計	284,000	
242,556	60,000	服務費用	60,000	
187,076	1,500	一般服務費	1,500	較上年度預算數1,500元，無增減。
2,376	1,500	佣金、匯費、經理費及手續費	1,500	
			1,440	委託超商代收學雜費手續費，120人*2學期*6元(人數按8成編列)。
			60	配合預算編列至千元，增列進位數60元。
184,700		外包費		
55,480	58,500	專業服務費	58,500	較上年度預算數58,500元，無增減。
55,480	58,500	其他專業服務費	58,500	學童午餐指導費，13人*9月*500元(帶班導師8人、帶班教保員4人、增置教保員1人)。
2,702,749	96,000	材料及用品費	101,000	
		使用材料費	59,200	較上年度預算數0元，增加59,200元。
		設備零件	59,200	
			5,000	普通紙傳真機1臺(由幼兒園班級設備費移列)(新增)。
			3,000	三格中空收納櫃1座(由幼兒園班級設備費移列)(新增)。
			14,400	倒圓角蒙式三格櫃，4座*3,600元(由幼兒園班級設備費移列)(新增)。
			8,100	訂製移動式美勞櫃1座(由幼兒園班級設備費移列)(新增)。
			7,400	訂製轉角櫃，2座*3,700元(由幼兒園班級設備費移列)(新增)。
			9,200	塑鋼三層櫃，2座*4,600元(由幼兒園班級設備費移列)(新增)。
			7,100	塑鋼對開三層櫃1座(由幼兒園班級設備費移列)(新增)。
			5,000	碎紙機1臺(A4規格)(由幼兒園班級設備費移列)(新增)。
2,702,749	96,000	用品消耗	41,800	較上年度預算數96,000元，減少54,200元。
11,000	66,000	報章雜誌	11,800	幼兒圖書(由幼兒園設備費移列)。
2,691,749	30,000	其他用品消耗	30,000	
			30,000	幼兒園普通班級業務費(含垃圾袋、消毒藥水、衛生清潔用品及衛生紙等)。

# 臺北市地方教育發展基金－臺北市北投區明德國民小學

## 基金用途－學前教育計畫明細表

中華民國113年度

單位：新臺幣元

前年度 決算數	上年度 預算數	科 目	本 年 度 預 算 數	說 明
15,935	12,000	會費、捐助、補助、分攤、照 護、救濟與交流活動費	27,000	
15,935	12,000	補貼、獎勵、慰問、照護與 救濟	27,000	較上年度預算數12,000元，增加15,000元。
15,935	12,000	其他補貼、獎勵、慰問、 照護與救濟	27,000	
			26,112	補助學校午餐使用有機蔬菜或有機米計畫 ，136人*40週*1次*4.8元。
			888	配合預算編列至千元，增列進位數888元。
64,980	96,000	其他	96,000	
64,980	96,000	其他支出	96,000	較上年度預算數96,000元，無增減。
64,980	96,000	其他	96,000	幼兒導護費(4人*2學期*20週*5日*2次*60元 =96,000元)。

# 臺北市地方教育發展基金－臺北市北投區明德國民小學

## 基金用途－一般行政管理計畫明細表

中華民國113年度

單位：新臺幣元

前年度 決算數	上年度 預算數	科 目	本 年 度 預 算 數	說 明
1,447,520	1,203,000	合計	1,255,000	
5,477	20,000	用人費用	20,000	
5,477	20,000	加(夜)班費	20,000	較上年度預算數20,000元，無增減。
5,477	20,000	延長工時加班費	20,000	趕辦業務逾時加班費。
1,068,890	752,000	服務費用	792,000	
103,890	120,000	一般服務費	160,000	較上年度預算數120,000元，增加40,000元。
4,890		佣金、匯費、經理費及手續費		
99,000	120,000	外包費	160,000	消化超額職工4人(技工、工友)業務外包費。
893,000	560,000	專業服務費	560,000	較上年度預算數560,000元，無增減。
893,000	560,000	其他專業服務費	560,000	
			100,000	校園安全機械定點保全費用。
			460,000	校園安全機動巡邏保全費用。
72,000	72,000	公共關係費	72,000	較上年度預算數72,000元，無增減。
72,000	72,000	公共關係費	72,000	校長特別費，12月*6,000元。
372,153	430,000	材料及用品費	442,000	
372,153	430,000	用品消耗	442,000	較上年度預算數430,000元，增加12,000元。
357,653	423,900	辦公(事務)用品	431,500	
			430,760	統籌業務費計算如下：普通班31班、附設幼兒園6班，1,290元*15班*12月=232,200元，810元*15班*12月=145,800元，640元*7班*12月=53,760元，以上合計431,760元，除依實際需求移列會費1,000元外，其餘如列數。
			740	配合預算編列至千元，增列進位數740元。
14,500	6,100	服裝	10,500	
			2,200	校警皮鞋，2人*1雙*1,100元。
			800	校警服裝配備，2人*400元。
			100	校警襪子，2雙*50元。
			4,400	校警冬服，2人*1套*2,200元(新增)。
			3,000	校警夏服，2人*1套*1,500元(成立第39年)。
1,000	1,000	會費、捐助、補助、分攤、照護、救濟與交流活動費	1,000	
1,000	1,000	會費	1,000	較上年度預算數1,000元，無增減。

# 臺北市地方教育發展基金－臺北市北投區明德國民小學

## 基金用途－一般行政管理計畫明細表

中華民國113年度

單位：新臺幣元

前年度 決算數	上年度 預算數	科 目	本 年 度 預 算 數	說 明
1,000	1,000	職業團體會費	1,000	護理師1人公會會費(統籌業務費)。

# 臺北市地方教育發展基金－臺北市北投區明德國民小學

## 基金用途－建築及設備計畫明細表

中華民國113年度

單位：新臺幣元

前年度 決算數	上年度 預算數	科 目	本 年 度 預 算 數	說 明
14,373,779	7,870,000	合計	9,921,000	
14,373,779	7,870,000	購建固定資產、無形資產、非理財 目的之長期投資及營舍與設施工程 支出	9,921,000	
8,878,102	954,000	購建固定資產	2,032,000	
8,878,102	954,000	一般建築及設備計畫	2,032,000	
		中庭環境暨操場北側圍牆 整修工程	1,094,000	
		興建土地改良物	1,094,000	
			1,001,200	一、施工費。
			73,088	二、委託技術服務費(總包價 法)。
			19,712	三、工程管理費(按施工費約 2%提列)。
7,797,311		校園整修工程		
7,797,311		興建土地改良物		
		班級設備	307,900	
		購置機械及設備	95,900	
			95,900	新購觸控式大型顯示器1臺(86 吋、含壁掛安裝、HDMI及觸 控線及網路佈線)(校長室)。
		購置雜項設備	212,000	
			38,000	汰換雙門冰箱1臺(智慧節能及 變頻)(教務處)。
			45,000	新購聖火台1臺(不鏽鋼)(學務 處)。
			38,000	新購冰箱1臺(智慧節能及變頻 (輔導室)。
			50,000	汰換冰箱1臺(變頻壓縮機及自 動製冰)(總務處)。
			41,000	新購圖書館典藏圖書。
		資訊設備	585,100	
		購置機械及設備	585,100	
			447,100	汰換桌上型電腦(含顯示器 )，17部*26,300元(電腦專案計 畫)。
			24,000	汰換平板電腦，2部*12,000元

# 臺北市地方教育發展基金－臺北市北投區明德國民小學

## 基金用途－建築及設備計畫明細表

中華民國113年度

單位：新臺幣元

前年度 決算數	上年度 預算數	科 目	本 年 度 預 算 數	說 明
				(電腦專案計畫)。
			114,000	汰換網路及資訊周邊設備(電腦專案計畫)。
		幼兒園設備	45,000	
		購置機械及設備	45,000	
			30,000	新購數位相機，2臺*15,000元(超廣角鏡頭、大光圈及臉部優先自動曝光)(白雲班、藍天班)。
			15,000	汰換數位相機1臺(超廣角鏡頭、大光圈及臉部優先自動曝光)(彩虹班)。
1,080,791	954,000	校園設備		
533,503	763,300	購置機械及設備		
147,618		購置交通及運輸設備		
399,670	190,700	購置雜項設備		
	36,000	購置無形資產	23,000	
	36,000	一般建築及設備計畫	23,000	
	36,000	資訊設備	23,000	
	36,000	購置電腦軟體	23,000	
			23,000	電腦教學軟體費(電腦專案計畫)。
5,495,677	6,880,000	遞延支出	7,866,000	
5,495,677	6,880,000	一般建築及設備計畫	7,866,000	
		中庭環境暨操場北側圍牆 整修工程	7,866,000	
		其他遞延支出	7,866,000	
			7,206,940	一、施工費。
			519,486	二、委託技術服務費(總包價法)。
			139,574	三、工程管理費(按施工費約2%提列)。
5,495,677	6,880,000	校園整修工程		
5,495,677	6,880,000	遞延修繕房屋建築支出		



# 預算參考表

# 臺北市地方教育發展基金－臺北市北投區明德國民小學

## 預計平衡表

中華民國113年12月31日

單位：新臺幣千元

111年(前年) 12月31日 決算數	科 目	113年12月31日 預計數	112年12月31日 預計數	比較增減(-)
18,128	資產合計	14,824	15,357	-533
18,128	資產	14,824	15,357	-533
9,974	流動資產	6,670	7,203	-533
9,399	現金	6,095	6,628	-533
9,399	銀行存款	6,095	6,628	-533
574	應收款項	574	574	
574	其他應收款	574	574	
7,891	投資、長期應收款項、貸墊款及準備金	7,891	7,891	
7,891	準備金	7,891	7,891	
5,284	退休及離職準備金	5,284	5,284	
2,608	其他準備金	2,608	2,608	
263	其他資產	263	263	
263	什項資產	263	263	
263	暫付及待結轉帳項	263	263	
4,222,105	代管資產	4,222,105	4,222,105	
4,222,105	應付代管資產	4,222,105	4,222,105	
18,128	負債及基金餘額合計	14,824	15,357	-533
11,716	負債	11,716	11,716	
5,559	流動負債	5,559	5,559	
5,559	應付款項	5,559	5,559	
4,264	應付代收款	4,264	4,264	
1,295	應付費用	1,295	1,295	
6,158	其他負債	6,158	6,158	
6,158	什項負債	6,158	6,158	
754	存入保證金	754	754	
5,284	應付退休及離職金	5,284	5,284	
120	暫收及待結轉帳項	120	120	
6,412	基金餘額	3,108	3,641	-533
6,412	基金餘額	3,108	3,641	-533
6,412	基金餘額	3,108	3,641	-533
6,412	累積餘額	3,108	3,641	-533

註：1.信託代理與保證資產(負債)前年度決算數0元，上年度預計數0元，本年度預計數0元。2.或有資產(負債)0元。3.本基金自93年度起，本固定項目分開原則，將屬長期固定帳項，包括固定資產12,469,768元、無形資產41,715元及長期債務0元等，另立帳類管理，未納入本表。

## 臺北市地方教育發展基金一

## 各項費用

中華民國

前年度 決算數	上年度 預算數	計畫別		合計	國民教育計畫
		用途別科目			
153,693,538	140,514,000	合計		148,347,000	136,887,000
127,069,159	124,404,000	用人費用		129,729,000	129,709,000
69,950,247	65,632,500	正式員額薪資		68,113,392	68,113,392
67,074,117	62,704,500	職員薪金		65,569,392	65,569,392
1,634,370	1,848,000	工員工資		1,464,000	1,464,000
1,241,760	1,080,000	警餉		1,080,000	1,080,000
874,264	619,520	聘僱及兼職人員薪資		650,496	650,496
874,264	619,520	兼職人員酬金		650,496	650,496
1,319,190	1,141,795	加(夜)班費		1,509,240	1,489,240
20,333	68,200	延長工時加班費		60,200	40,200
1,298,857	1,073,595	未休假加班費		1,449,040	1,449,040
15,498,779	18,319,201	獎金		18,949,197	18,949,197
7,196,595	10,107,000	考績獎金		10,420,000	10,420,000
8,302,184	8,212,201	年終獎金		8,529,197	8,529,197
29,841,740	30,181,416	退休及卹償金		31,458,348	31,458,348
29,632,427	30,069,576	職員退休及離職金		31,377,228	31,377,228
209,313	111,840	工員退休及離職金		81,120	81,120
9,584,939	8,509,568	福利費		9,048,327	9,048,327
7,099,419	5,722,596	分擔員工保險費		5,927,856	5,927,856
176,410	303,700	傷病醫藥費		577,980	577,980
680,032	740,628	員工通勤交通費		760,788	760,788
1,629,078	1,742,644	其他福利費		1,781,703	1,781,703
6,824,192	4,955,000	服務費用		5,088,000	4,236,000
911,879	1,115,380	水電費		1,139,677	1,139,677
805,452	1,030,000	工作場所電費		1,030,097	1,030,097
106,427	85,380	工作場所水費		109,580	109,580
42,890	47,740	旅運費		47,740	47,740
39,600	47,740	國內旅費		47,740	47,740
3,290		其他旅運費			
1,600,210	1,191,490	修理保養及保固費		1,260,470	1,260,470
1,186,440	955,290	一般房屋修護費		1,011,080	1,011,080

# 臺北市北投區明德國民小學

## 彙計表

113年度

單位：新臺幣元

學前教育計畫	一般行政管理計畫	建築及設備計畫			
284,000	1,255,000	9,921,000			
	20,000				
	20,000				
	20,000				
60,000	792,000				

臺北市地方教育發展基金一

各項費用

中華民國

前年度 決算數	上年度 預算數	計畫別		合計	國民教育計畫
		用途別科目			
314,770	174,200	機械及設備修護費		185,390	185,390
99,000	62,000	雜項設備修護費		64,000	64,000
2,126,672	1,452,760	一般服務費		1,460,523	1,299,023
18,628	9,336	佣金、匯費、經理費及手續費		9,528	8,028
283,700	132,000	外包費		172,000	12,000
1,646,348	1,131,424	計時與計件人員酬金		1,002,995	1,002,995
177,996	180,000	體育活動費		276,000	276,000
2,070,541	1,075,630	專業服務費		1,107,590	489,090
601,696	90,520	講課鐘點、稿費、出席審查及查詢費		95,020	95,020
45,200	52,310	委託檢驗(定)試驗認證費		77,970	77,970
13,600		委託考選訓練費			
	2,300	試務甄選費		2,300	2,300
275,688		電腦軟體服務費			
1,134,357	930,500	其他專業服務費		932,300	313,800
72,000	72,000	公共關係費		72,000	
72,000	72,000	公共關係費		72,000	
4,177,564	1,931,000	材料及用品費		1,991,000	1,448,000
249,092	418,500	使用材料費		546,700	487,500
249,092	418,500	設備零件		546,700	487,500
3,928,472	1,512,500	用品消耗		1,444,300	960,500
364,853	431,100	辦公(事務)用品		438,700	7,200
47,085	103,700	報章雜誌		13,000	1,200
14,500	6,100	服裝		10,500	
20,998	21,000	醫療用品(非醫療院所使用)		22,000	22,000
3,481,036	950,600	其他用品消耗		960,100	930,100
4,800	5,000	租金、償債、利息及相關手續費		5,000	5,000
4,800	5,000	雜項設備租金		5,000	5,000
4,800	5,000	雜項設備租金		5,000	5,000
14,373,779	7,870,000	購建固定資產、無形資產、非理財目的 之長期投資及營舍與設施工程支出		9,921,000	
8,878,102	954,000	購建固定資產		2,032,000	
7,797,311		興建土地改良物		1,094,000	

# 臺北市北投區明德國民小學

## 彙計表

113年度

單位：新臺幣元

學前教育計畫	一般行政管理計畫	建築及設備計畫			
1,500	160,000				
1,500	160,000				
58,500	560,000				
58,500	560,000				
	72,000				
	72,000				
101,000	442,000				
59,200					
59,200					
41,800	442,000				
	431,500				
11,800					
	10,500				
30,000					
		9,921,000			
		2,032,000			
		1,094,000			

臺北市地方教育發展基金一

各項費用

中華民國

前年度 決算數	上年度 預算數	計畫別	合計	國民教育計畫
		用途別科目		
533,503	763,300	購置機械及設備	726,000	
147,618		購置交通及運輸設備		
399,670	190,700	購置雜項設備	212,000	
	36,000	購置無形資產	23,000	
	36,000	購置電腦軟體	23,000	
5,495,677	6,880,000	遞延支出	7,866,000	
5,495,677	6,880,000	遞延修繕房屋建築支出		
		其他遞延支出	7,866,000	
882,305	1,050,000	會費、捐助、補助、分攤、照護、救濟 與交流活動費	1,292,000	1,264,000
1,000	1,000	會費	1,000	
1,000	1,000	職業團體會費	1,000	
10,000	10,000	捐助、補助與獎助	10,000	10,000
10,000	10,000	獎助學員生給與	10,000	10,000
871,305	1,039,000	補貼、獎勵、慰問、照護與救濟	1,281,000	1,254,000
64,144	64,800	獎勵費用	194,800	194,800
807,161	974,200	其他補貼、獎勵、慰問、照護與救濟	1,086,200	1,059,200
361,739	299,000	其他	321,000	225,000
361,739	299,000	其他支出	321,000	225,000
361,739	299,000	其他	321,000	225,000

# 臺北市北投區明德國民小學

## 彙計表

113年度

單位：新臺幣元

學前教育計畫	一般行政管理計畫	建築及設備計畫			
		726,000			
		212,000			
		23,000			
		23,000			
		7,866,000			
		7,866,000			
27,000	1,000				
	1,000				
	1,000				
27,000					
27,000					
96,000					
96,000					
96,000					



# 臺北市地方教育發展基金－臺北市北投區明德國民小學

## 員工人數彙計表

中華民國113年度

單位：人

計 畫 及 項 目	上年度最高可 進用員額數	本年度 增減(-)數	本年度最高可 進用員額數	說 明
合計	90	2	92	
國民教育計畫部分	90	2	92	
職員	83	3	86	
駐衛警	2		2	
技工	4	-1	3	
工友	1		1	

註：1.本表約僱、聘用係指奉准有案之約聘僱人員。

2.外包費編列消化超額職工業務外包費、停車場管理清潔、業務外包費等，計17萬2,000元。3.計時與計件人員酬金編列閩客語教學支援人員鐘點費、外聘外籍教師薪資等，計100萬2,995元。

本 頁 空 白

臺北市地方教育發展基金一

用人費用

中華民國

計畫及項目	合計	正式 員額 薪資	聘僱 人員 薪資	加(夜) 班費	津貼	獎 金		
						年終獎金	考績獎金	其他
合計	129,729,000	68,113,392		1,509,240		8,529,197	10,420,000	
國民教育計畫	129,709,000	68,113,392		1,489,240		8,529,197	10,420,000	
正式人員	104,869,264	68,113,392		1,489,240		8,529,197	10,420,000	
兼任人員	650,496							
其他人員	24,189,240							
一般行政管理計畫	20,000			20,000				
正式人員	20,000			20,000				

註：1.本表兼任人員用人費用，係學校教職員兼課或請假代課鐘點費。2.外包費編列消化超額職工業務外包費、停車場管理清潔、業務外包費等，計17萬2,000元。3.計時與計件人員酬金編列閩客語教學支援人員鐘點費、外聘外籍教師薪資等，計100萬2,995元。

# 臺北市北投區明德國民小學

## 彙計表

113年度

單位：新臺幣元

退休及卹償金		資遣費	福 利 費					提繳費	兼任 人員 用人 費用
退休金	卹償金		分擔 保險費	傷病 醫藥費	提撥 福利金	員工通勤 交通費	其他		
31,458,348			5,927,856	577,980		760,788	1,781,703		650,496
31,458,348			5,927,856	577,980		760,788	1,781,703		650,496
7,293,108			5,927,856	577,980		760,788	1,757,703		650,496
24,165,240							24,000		

# 臺北市地方教育發展基金－臺北市北投區明德國民小學

## 單位（或計畫）成本分析表

中華民國113年度

單位：新臺幣千元

計 畫 別	單 位	單位成本(元)或 平均利(費)率	數 量	預 算 數	說 明
合計				148,347	
國民教育計畫				136,887	
學前教育計畫				284	
一般行政管理計畫				1,255	
建築及設備計畫				9,921	

# 臺北市地方教育發展基金－臺北市北投區明德國民小學

## 5年來主要業務計畫分析表

中華民國113年度

單位：新臺幣千元

年度及項目	單位	數量	單位成本(元)或 平均利(費)率	金額	說明
(本)年度預算數					
國民教育計畫				136,887	
學前教育計畫				284	
(上)年度預算數					
國民教育計畫				131,177	
學前教育計畫				264	
(前)年度決算數					
國民教育計畫				134,846	
學前教育計畫				3,026	
(110)年度決算數					
國民教育計畫				128,311	
學前教育計畫				1,379	
(109)年度決算數					
國民教育計畫				97,317	
學前教育計畫				12,245	

臺北市地方教育發展基金－臺北市北投區明德國民小學

資本資產明細表

中華民國113年度

單位：新臺幣千元

項 目	取得成本 (期初餘額)	以前年度 累計折舊/ 長期投資 評 價	本 年 度 變 動				本年度累計折 舊/長期投資 評價變動數	期末餘額	
			增加		減少				主要增減 原因說明
			金額	類型	金額	類型			
合計	46,786	32,729	2,055		21		3,580	12,511	
土地改良物	7,797	836	1,094	增置			783	7,272	
機械及設備	19,512	16,665	726	增置			1,831	1,742	
交通及運輸 設備	7,014	6,559		增置			75	380	
雜項設備	12,423	8,669	212	增置			891	3,075	
電腦軟體	40		23	增置	21	無形資 產攤銷		42	