

中華民國 110 年度

4-0501648

臺北市總預算

臺北市政府教育局主管

臺北市地方教育發展基金

臺北市泉源實驗國民小學附屬單位預算之分預算

(特別收入基金)

臺北市泉源實驗國民小學編

臺北市地方教育發展基金－臺北市泉源實驗國民小學

目次

中華民國110年度

一、財務摘要	第 1 頁
二、業務計畫及預算概要	第 3 -11 頁
三、預算主要表	
(一) 基金來源、用途及餘絀預計表	第 13 頁
(二) 現金流量預計表	第 14 頁
四、預算明細表	
(一) 基金來源－服務收入明細表	第 15 頁
(二) 基金來源－財產處分收入明細表	第 16 頁
(三) 基金來源－其他財產收入明細表	第 17 頁
(四) 基金來源－公庫撥款收入明細表	第 18 頁
(五) 基金來源－學雜費收入明細表	第 19 頁
(六) 基金來源－雜項收入明細表	第 20 頁
(七) 基金用途－國民教育計畫明細表	第 21 -27 頁
(八) 基金用途－學前教育計畫明細表	第 28 -30 頁
(九) 基金用途－一般行政管理計畫明細表	第 31 -32 頁
(十) 基金用途－建築及設備計畫明細表	第 33 -34 頁
五、預算參考表	
(一) 預計平衡表	第 35 頁
(二) 各項費用彙計表	第 36 -41 頁
(三) 員工人數彙計表	第 42 頁
(四) 用人費用彙計表	第 44 -47 頁
(五) 單位（或計畫）成本分析表	第 48 頁
(六) 5年來主要業務計畫分析表	第 49 頁

臺北市地方教育發展基金－臺北市泉源實驗國民小學

目 次

中華民國110年度

(七) 資本資產明細表	第 50 頁
-------------------	--------

臺北市地方教育發展基金－臺北市泉源實驗國民小學

財務摘要

中華民國110年度

單位：新臺幣千元

項 目	本 年 度	上 年 度	比較增減數	%
經營成績：				
基金來源	37,707	40,462	-2,755	-6.81
基金用途	39,350	41,805	-2,455	-5.87
賸餘(短絀)	-1,643	-1,343	-300	--
餘絀情形：				
基金餘額	847	2,490	-1,643	-65.98
現金流量(註)：				
現金及約當現金之淨增 (減)	-1,643	-1,343	-300	--

附註：現金流量係採現金及約當現金基礎，包括現金及自投資日起3個月內到期或清償之債權證券。

本 頁 空 白

業務計畫及預算概要

臺北市地方教育發展基金 - 臺北市泉源實驗國民小學

業務計畫及預算概要

中華民國 110 年度

壹、基金概況

一、設立宗旨及願景：

- (一) 本校遵照憲法第 158 條及 160 條規定，教育文化應發展國民之民族精神、自治精神，國民道德與健全體格、科學及生活智能，以培養八大學習領域及十大基本能力。
- (二) 本校自 91 年度起依教育經費編列與管理法第 13 條規定設置「臺北市地方教育發展基金」，以促進教育健全發展，提昇教育經費運用績效。
- (三) 本校秉持「自主學習·獨立生活」的理念，提供一所充滿「家的溫馨」的學校，透過「在學習中生活，生活中學習」的策略作為帶好每個孩子，以培養能健康生活、快樂成長、合作分享、卓越展能的「泉源生活家」為目標。

二、施政重點：

- (一) 開啟多元智慧：尊重每個學生獨特的個性，以多元智慧的觀點協助他找到生命的亮點，肯定天生我才必有用，能知於學，樂於學。
- (二) 培養生活能力：培養學生帶得走的公民關鍵能力，強化自我管理、閱讀理解、理性批判、問題解決、奉獻服務、溝通表達等核心素養。
- (三) 蘊育人文情懷：在溫馨開放的校園文化中，孕育人文情懷，學會尊重、包容；建構生命的價值、完成人性的開展。
- (四) 建置溫馨民主的校園文化：
 1. 以參與式管理、落實行政、教師會、家長會三者的良性互動。
 2. 以學生第一，教學優先的觀念提昇行政服務效率。
 3. 放下威權心態，開啟校園民主之風氣。
- (五) 推動適性教學：
 1. 落實校本課程理念，採多元化、活潑化的教學及評量。
 2. 運用校內、外資源，加強多元學習能力。
 3. 關懷相對弱勢學生之教學及輔導。
 4. 推動行動學習，充實學生運用資訊之知能，並提昇教師運用學習載具教學之能力。
- (六) 辦理發展性的訓輔活動：
 1. 辦理各項活動及競賽。

業務計畫及預算概要

中華民國 110 年度

2. 推動校內外學習服務。
3. 發展績優社團及校隊。
4. 加強新興領域教育的辦理，並融入各科教學以收成效。

三、組織概況：

本校設置校長 1 人，綜理全校校務，下設教務處、學輔處、總務處、研發處及幼兒園等單位。

內部分層業務如下：

(一) 教務處：秉承校長之命，辦理全校教務事項。

1. 教學組：掌理課程編排、課業考查、教學研究、各項教學章則及各科教學觀摩計畫與指導，辦理學生課後活動、暑期學藝活動、補救教學活動等事項。
2. 資設組：掌理校園網路管理與建置、資訊設備汰換維護，辦理軟體採購，擬定資訊教學設備計畫，規劃資訊課程，推動資訊融入教學及辦理教師資訊研習，管理與保管各項教學用具等事項。

(二) 學輔處：秉承校長之命，辦理全校學生事務事項。

1. 學務組：掌理生活教育宣導、維護校園安全及訓育計畫之擬定，並透過各項活動，實施性別教育與群己關係教育，及消除菸害與防制校園暴力，辦理學校環境衛生及整潔活動教育等事項。

(三) 總務處：秉承校長之命，辦理全校總務事項。

1. 事務組：辦理校舍場地佈置及環境美化、監督校舍整修、財物購買保管及分配，及管理與分配事務員、廚工、保全及校警工作事項等。

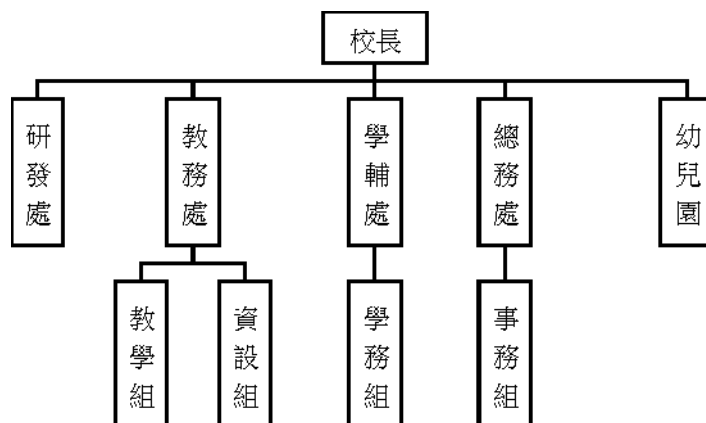
(四) 研發處：秉承校長之命，辦理實驗課程計畫、教師專業發展、閱讀推廣、特殊教育及其有關事項。

(五) 幼兒園：秉承校長之命，綜理園務、規劃幼兒教學、保育等事項。

臺北市地方教育發展基金 - 臺北市泉源實驗國民小學

業務計畫及預算概要

中華民國 110 年度



四、基金歸類及屬性：

本校地方教育發展基金依據教育經費編列與管理法第 13 條規定設置，本基金為預算法第 4 條第 1 項第 2 款第 5 目所定之特別收入基金，以本府教育局為管理機關。

貳、業務計畫

一、基金來源：

單位：新臺幣千元

業務計畫	本年度預算數	實施內容
勞務收入	3	本年度預計收取教師甄選報名費等收入。
財產收入	102	本年度預計收取財產報廢變賣之殘值收入及教職員工宿舍使用費收入等。
政府撥入收入	36,848	本年度預計由公庫撥入數。
教學收入	557	本年度預計收取幼兒園學費、雜費等收入。
其他收入	197	本年度預計收取數位學生證補卡、房租津貼收回收入及工程圖說費等收入。

二、基金用途：

單位：新臺幣千元

業務計畫	本年度預算數	實施內容
國民教育計畫	24,915	本年度預計辦理教學事項為： 1. 各項教學、學生事務、圖書及輔導等

臺北市地方教育發展基金 - 臺北市泉源實驗國民小學

業務計畫及預算概要

中華民國 110 年度

			業務。 2. 新購教具、圖書等各科教學設備，充實各科教材及用具。 3. 革新教學方法，提高教學效能。 4. 教師甄選業務、指定活動等項目。
學前教育計畫	4,037		本年度預計辦理教學事項為： 1. 幼兒園各項教學及活動。 2. 新購教學用品，革新教學方法，提高教學效能。 3. 幼兒園各項活動，鍛鍊幼兒強健的身體，增進幼兒各項生活智能。
一般行政管理計畫	8,368		本年度預計辦理事項為： 1. 綜理學校總務、人事、會計等業務。 2. 配合校務推動行政處室支援工作，進而增進校務運作。
建築及設備計畫	2,030		本年度預計辦理事項為： 1. 購置各學科教學課程所需教學設備。 2. 幼兒園及周邊環境整修工程。

參、預算概要

一、基金來源及用途之預計：

(一) 本年度基金來源：

服務收入 3 千元、財產處分收入 8 千元、其他財產收入 9 萬 4 千元、公庫撥款收入 3,684 萬 8 千元、學雜費收入 55 萬 7 千元、雜項收入 19 萬 7 千元，本年度基金來源 3,770 萬 7 千元，較上年度預算數 4,046 萬 2 千元，減少 275 萬 5 千元，約 6.81%，主要係公庫撥款收入減編所致。

(二) 本年度基金用途：

國民教育計畫 2,491 萬 5 千元、學前教育計畫 403 萬 7 千元，一般行政管理計畫 836 萬 8 千元，建築及設備計畫 203 萬元，本年度基金用途 3,935 萬元，較上年度預算數 4,180 萬 5 千元，減少 245 萬 5 千元，約 5.87%，主要係建築及設備計畫減編所致。

二、基金餘絀之預計：

臺北市地方教育發展基金 - 臺北市泉源實驗國民小學

業務計畫及預算概要

中華民國 110 年度

本年度基金來源及用途相抵後，差短 164 萬 3 千元，較上年度預算數差短 134 萬 3 千元，增加 30 萬元，將移用以前基金餘額支應。

三、現金流量之預計：

本年度業務活動淨現金流出 164 萬 3 千元。

四、補辦預算事項：詳補辦預算明細表

(一) 固定資產之建設改良擴充 3 萬元

1.109 年度為會計憑證等裝訂需求確實需要，且具急迫及必要性，由其他準備金項下支應 3 萬元。

肆、以前年度計畫實施成果概述：

一、前 (108) 年度計畫實施成果概述：

業務計畫	實施概況	實施成果
勞務收入	本年度預計辦理教師甄選報名費收入。	本年度已收取教師甄選報名費 2 千元。
財產收入	本年度預計辦理財產報廢變賣之殘值收入及教職員工宿舍使用費收入等。	本年度已收取財產報廢變賣之殘值收入 8 千元及教職員工宿舍使用費收入 19 萬 1 千元。
政府撥入收入	本年度預計由公庫撥入數。	本年度已收取公庫撥入數 3,401 萬 3 千元及教育部之補助計畫 5 萬 3 千元。
教學收入	本年度預計收取幼兒園學費、雜費等收入。	本年度已收取幼兒園幼生之學費、雜費等收入 55 萬 5 千元。
其他收入	本年度預計收取數位學生證補卡、房租津貼收回等收入。	本年度已收取數位學生證補卡及房租津貼收回等收入 16 萬元。
國民教育計畫	本年度預計辦理教學事項為： 1. 辦理各項教學、學生事務、圖書及輔導等業務。 2. 新購教具、圖書等各科教學設備，充實各科教材及用具。	已完成各項教學、學生事務、圖書及輔導業務，及辦理新購教具、圖書等各科教學設備，充實各科教材及用具等業務，並革新教學方法，提高教學效能，辦理教師甄選及指定活動等項

臺北市地方教育發展基金 - 臺北市泉源實驗國民小學

業務計畫及預算概要

中華民國 110 年度

	3. 革新教學方法，提高教學效能。 4. 辦理教師甄選、指定活動等項目。	目，達成預期目標。
學前教育計畫	本年度預計辦理教學事項為： 1. 辦理幼兒園各項教學及活動。 2. 新購教學用品，革新教學方法，提高教學效能。 3. 辦理幼兒園各項活動，鍛鍊幼兒強健的身體，增進幼兒各項生活智能。	已完成幼兒園各項教學及活動，及辦理新購教學用品，革新教學方法，提高教學效能，並完成幼兒園各項活動，鍛鍊幼兒強健的身體，增進幼兒各項生活智能，達成預期目標。
一般行政管理計畫	本年度預計辦理事項為： 1. 綜理學校總務、人事、會計等業務。 2. 配合校務推動行政處室支援工作，進而增進校務運作。	綜理學校總務、人事、會計等業務，並配合校務推動行政處室支援工作，進而增進校務運作，達成預期目標。
建築及設備計畫	本年度預計辦理事項為： 1. 購置各學科教學課程所需教學設備。 2. 辦理 A 棟後側外牆整修暨環境改善工程。	1. 已完成購置各學科教學課程所需教學設備，達成預期目標。 2. 已完成 A 棟後側外牆整修暨環境改善工程，達成預期目標。

二、上年度已過期間（109 年 1 月 1 日至 5 月 31 日止）計畫實施成果概述：

業務計畫	實施概況	實施成果
勞務收入	本年度截至 5 月 31 日止預計辦理教師甄選報名費等收入。	本年度截至 5 月 31 日止尚未收取教師甄選報名費。
財產收入	本年度截至 5 月 31 日止預計收取財產報廢變賣之殘值收入及教職員工宿舍使用費收入等。	本年度截至 5 月 31 日止已收取財產報廢變賣之殘值收入 1 千元及教職員工宿舍使用費收入 7 萬 4 千元。
政府撥入收入	本年度截至 5 月 31 日止預	本年度截至 5 月 31 日止已

臺北市地方教育發展基金－臺北市泉源實驗國民小學

業務計畫及預算概要

中華民國 110 年度

	計公庫撥入數。	收取公庫撥入數 1,811 萬 3 千元及教育部之補助計畫 11 萬元。
教學收入	本年度截至 5 月 31 日止預計收取幼兒園 1 學期學費、雜費等收入。	本年度截至 5 月 31 日止幼兒園 1 學期學費、雜費收入尚未繳庫。
其他收入	本年度截至 5 月 31 日止預計收取數位學生證補卡、房租津貼收回等收入。	本年度截至 5 月 31 日止已收取數位學生證補卡及房租津貼收回收入 8 萬元。
國民教育計畫	本年度截至 5 月 31 日止預計辦理教學事項為： 1. 辦理各項教學、學生事務、圖書及輔導等業務。 2. 新購教具、圖書等各科教學設備，充實各科教材及用具。 3. 革新教學方法，提高教學效能。 4. 辦理教師甄選、指定活動等項目。	持續辦理各項教學、學生事務、圖書及輔導等業務，及新購教具、圖書等各科教學設備，充實各科教材及用具，賡續革新教學方法，提高教學效能，並辦理教師甄選及指定活動等項目，以達成預期目標。
學前教育計畫	本年度截至 5 月 31 日止預計辦理教學事項為： 1. 幼兒園各項教學及活動。 2. 新購教學用品，革新教學方法，提高教學效能。 3. 辦理幼兒園各項活動，鍛鍊幼兒強健的身體，增進幼兒各項生活智能。	持續辦理幼兒園各項教學及活動、新購教學用品，及賡續革新教學方法，提高教學效能，並辦理幼兒園各項活動，鍛鍊幼兒強健的身體，增進幼兒各項生活智能，以達成預期目標。
一般行政管理計畫	本年度截至 5 月 31 日止預計辦理事項為： 1. 綜理學校總務、人事、會計等業務。 2. 配合校務推動行政處室支援工作，進而增進校務運作。	持續辦理學校總務、人事、會計等業務，並配合校務推動行政處室支援工作，進而增進校務運作，以達成預期目標。
建築及設備計	本年度截至 5 月 31 日止預	1. 持續辦理購置各學科教

臺北市地方教育發展基金 - 臺北市泉源實驗國民小學

業務計畫及預算概要

中華民國 110 年度

畫	計辦理事項為： 1. 購置各學科教學課程所需教學設備採購作業。 2. 自設廚房設施設備整修工程之建築師及工程招標作業。 3. 操場地坪及防漏整修工程之建築師及工程招標作業。	學課程所需教學設備採購作業，以達成預期目標。 2. 辦理自設廚房設施設備整修工程之建築師及工程招標作業，達成預期目標。 3. 辦理操場地坪及防漏整修工程之建築師及工程招標作業，達成預期目標。
---	---	---

臺北市地方教育發展基金－臺北市泉源實驗國民小學

補辦預算明細表

中華民國110年度

單位：新臺幣元

項 目	金額	辦理年度	說 明
合計	30,000		
固定資產之建設改良擴充	30,000		
購置雜項設備	30,000	109	
膠管裝訂機	30,000		為會計憑證等裝訂需求，確實需要辦理新購，且具急迫及必要性，因原預算編列數尚不足30,000元，所需不足經費擬由本校其他準備金支應。

備註：各基金依預算法第88條規定補辦預算，應確係不及編入年度預算，且因經營環境發生重大變遷或正常業務(含執行中央補助款項目)之確實需要，並經主管機關核轉本府核准先行辦理者；不具急迫性之事項，仍應儘可能納入預算辦理。

本 頁 空 白

預算主要表

臺北市地方教育發展基金－臺北市泉源實驗國民小學

基金來源、用途及餘絀預計表

中華民國110年度

單位：新臺幣千元

前年度決算數	項 目	本年度預算數	上年度預算數	比較增減（－）
34,982	基金來源	37,707	40,462	-2,755
2	勞務收入	3	3	
2	服務收入	3	3	
199	財產收入	102	99	3
8	財產處分收入	8	5	3
191	其他財產收入	94	94	
34,066	政府撥入收入	36,848	39,615	-2,767
34,013	公庫撥款收入	36,848	39,615	-2,767
53	政府其他撥入收入			
555	教學收入	557	598	-41
555	學雜費收入	557	598	-41
160	其他收入	197	147	50
160	雜項收入	197	147	50
37,941	基金用途	39,350	41,805	-2,455
24,615	國民教育計畫	24,915	25,079	-164
3,761	學前教育計畫	4,037	3,863	174
7,512	一般行政管理計畫	8,368	8,263	105
2,052	建築及設備計畫	2,030	4,600	-2,570
-2,959	本期賸餘(短絀)	-1,643	-1,343	-300
6,792	期初基金餘額	2,490	2,217	273
3,833	期末基金餘額	847	874	-27

註：前年度決算數細數之和與總數或略有出入，係四捨五入關係，以下各表同。

臺北市地方教育發展基金－臺北市泉源實驗國民小學

現金流量預計表

中華民國110年度

單位：新臺幣千元

項 目	本 預	年 算	度 數	說 明
業務活動之現金流量				
本期賸餘(短絀)			-1,643	
業務活動之淨現金流入(流出)			-1,643	
其他活動之現金流量				
其他活動之淨現金流入(流出)				
現金及約當現金之淨增(淨減)			-1,643	
期初現金及約當現金			4,401	
期末現金及約當現金			2,758	

註：本表係採現金及約當現金基礎，包括現金及自投資日起3個月內到期或清償之債權證券。

預算明細表

臺北市地方教育發展基金－臺北市泉源實驗國民小學

基金來源－服務收入明細表

中華民國110年度

單位：新臺幣元

科 目	單位	本 年 度 預 算 數			說 明
		數量 業務量	利(費)率	金 額	
合計				3,000	
服務收入	人	10	300	3,000	較上年度預算數3,000元，無增減。 教師甄選報名費收入。

臺北市地方教育發展基金－臺北市泉源實驗國民小學

基金來源－財產處分收入明細表

中華民國110年度

單位：新臺幣元

科 目	單位	本 年 度 預 算 數			說 明
		數量 業務量	利(費)率	金 額	
合計				8,000	
財產處分收入	年	1	8,000	8,000	較上年度預算數5,000元，增加3,000元。 廢舊物資售價。

臺北市地方教育發展基金－臺北市泉源實驗國民小學

基金來源－其他財產收入明細表

中華民國110年度

單位：新臺幣元

科 目	單位	本 年 度 預 算 數			說 明
		數量 業務量	利(費)率	金 額	
合計				94,000	
其他財產收入				94,000	較上年度預算數94,000元，無增減。
	人、月	2x12	557	13,368	員工宿舍使用費收入(宿舍面積35.0541平方公尺)。
	人、月	2x12	608	14,592	員工宿舍使用費收入(宿舍面積38.2746平方公尺)。
	人、月	1x12	1,546	18,552	員工宿舍使用費收入(宿舍面積97.2631平方公尺)。
	人、月	1x12	1,409	16,908	員工宿舍使用費收入(宿舍面積88.6372平方公尺)。
	人、月	1x12	1,633	19,596	員工宿舍使用費收入(宿舍面積102.7631平方公尺)。
	人、月	2x12	423	10,152	員工宿舍使用費收入(宿舍面積26.6126平方公尺)。
	年	1	832	832	配合預算編列至千元，增列進位數832元。

臺北市地方教育發展基金－臺北市泉源實驗國民小學

基金來源－公庫撥款收入明細表

中華民國110年度

單位：新臺幣元

科 目	單位	本 年 度 預 算 數			說 明
		數量 業務量	利(費)率	金 額	
合計				36,848,000	
公庫撥款收入	年	1	36,848,000	36,848,000	較上年度預算數39,615,000元，減少2,767,000元。 市府補助款。

臺北市地方教育發展基金－臺北市泉源實驗國民小學

基金來源－學雜費收入明細表

中華民國110年度

單位：新臺幣元

科 目	單 位	本 年 度 預 算 數			說 明
		數量 業務量	利(費)率	金 額	
合計				557,000	
學雜費收入				557,000	較上年度預算數598,000元，減少41,000元。
	人、學期	20x2	2,955	118,200	幼兒園全日班雜費收入預估學生20人。
	人、學期	20x2	7,000	280,000	幼兒園全日班學費收入預估學生20人。
	人、學期	10x2	5,150	103,000	幼兒園半日班學費收入預估學生10人。
	人、學期	10x2	2,745	54,900	幼兒園半日班雜費收入預估學生10人。
	年	1	900	900	配合預算編列至千元，增列進位數900元。

臺北市地方教育發展基金－臺北市泉源實驗國民小學

基金來源－雜項收入明細表

中華民國110年度

單位：新臺幣元

科 目	單 位	本 年 度 預 算 數			說 明
		數 量 業 務 量	利(費)率	金 額	
合計				197,000	
雜項收入				197,000	較上年度預算數147,000元，增加50,000元。
	人、月	3x12	500	18,000	住公有宿舍房租津貼收回收入(委任)。
	人、月	1x12	700	8,400	住公有宿舍房租津貼收回收入(簡任)。
	人、月	1x12	400	4,800	住公有宿舍房租津貼收回收入(工友)。
	人、月	10x12	600	72,000	住公有宿舍房租津貼收回收入(薦任)。
	年	1	93,800	93,800	工程圖說費及其他雜項收入。

臺北市地方教育發展基金－臺北市泉源實驗國民小學

基金用途－國民教育計畫明細表

中華民國110年度

單位：新臺幣元

前年度 決算數	上年度 預算數	科 目	本 年 度 預 算 數	說 明
24,615,216	25,079,000	合計	24,915,000	
20,925,307	21,296,000	用人費用	21,043,000	
12,105,475	11,773,080	正式員額薪資	11,570,820	較上年度預算數11,773,080元，減少202,260元。
12,105,475	11,773,080	職員薪金	11,570,820	
			10,241,160	教師15人薪金(詳用人費用彙計表)(含教育部補助導師費72,000元)。
			1,329,660	教師2人薪金(詳用人費用彙計表)(含教育部補助導師費12,000元)。
135,315	197,120	聘僱及兼職人員薪資	197,120	較上年度預算數197,120元，無增減。
135,315	197,120	兼職人員酬金	197,120	
			140,800	教師代課鐘點費，本校編制教師總人數19人，按9分之1計，編列2人，每人220節，總節數2人*220節=440節，每節320元。
			51,200	補助調整授課特教教師鐘點費，2人*2節*40週，每節320元(教育部補助款)。
			5,120	補助調整授課鐘點費之外聘教師勞、健保及勞退費用(教育部補助款)。
225,408	245,227	超時工作報酬	280,263	較上年度預算數245,227元，增加35,036元。
225,408	245,227	加班費	280,263	
			280,263	不休假出勤加班費。
2,355,471	2,479,395	獎金	2,341,223	較上年度預算數2,479,395元，減少138,172元。
894,170	1,086,690	考績獎金	842,069	
			749,364	依考績法規定核發之獎金。
			92,705	依考績法規定核發之獎金。
1,461,301	1,392,705	年終獎金	1,499,154	
			121,223	依規定於年節加發之獎金。
			1,377,931	依規定於年節加發之獎金。
4,670,312	4,721,328	退休及卹償金	4,670,328	較上年度預算數4,721,328元，減少51,000元。
4,670,312	4,721,328	職員退休及離職金	4,670,328	
			145,644	提撥退撫基金。
			3,730,320	退休人員月退休金，10人*31,086元*12月=3,730,320元。

臺北市地方教育發展基金－臺北市泉源實驗國民小學

基金用途－國民教育計畫明細表

中華民國110年度

單位：新臺幣元

前年度 決算數	上年度 預算數	科 目	本 年 度 預 算 數	說 明
			794,364	提撥退撫基金。
1,433,326	1,879,850	福利費	1,983,246	較上年度預算數1,879,850元，增加103,396元。
1,192,485	987,960	分擔員工保險費	1,216,296	
			1,072,752	分擔公保、勞保、健保費。
			143,544	分擔公保、勞保、健保費。
31,000	67,000	傷病醫藥費	70,600	
			35,000	健康檢查補助費，10人*3,500元。
			32,000	健康檢查補助費，2人*16,000元。
			3,600	職業安全衛生健康檢查經費，3人*1,200元(新增)。
116,880	231,840	員工通勤交通費	231,840	
			25,200	教師上下班交通費，2人*10月*2段*630元。
			105,840	教師上下班交通費，7人*12月*2段*630元。
			100,800	教師上下班交通費，8人*10月*2段*630元。
92,961	593,050	其他福利費	464,510	
			238,030	喪葬補助費，2人*5月*23,803元。
			92,480	結婚補助，2人*2月*23,120元。
			10,000	子女教育補助費。
			12,000	退休人員三節慰問金，2人*6,000元。
			112,000	休假旅遊補助費。
1,104,535	1,024,000	服務費用	1,067,000	
158,310	174,810	水電費	158,010	較上年度預算數174,810元，減少16,800元。
149,596	169,265	工作場所電費	149,296	
			149,296	班級電費。
8,714	5,545	工作場所水費	8,714	
			8,714	班級水費。
22,186	23,870	旅運費	23,870	較上年度預算數23,870元，無增減。
22,186	23,870	國內旅費	23,870	
			18,600	校外教學隨隊人員出差旅費，4人*3天*1,550元。
			5,270	因公出差旅費。
465,585	498,200	修理保養及保固費	498,800	較上年度預算數498,200元，增加600元。
318,027	289,600	一般房屋修護費	289,600	

臺北市地方教育發展基金－臺北市泉源實驗國民小學

基金用途－國民教育計畫明細表

中華民國110年度

單位：新臺幣元

前年度 決算數	上年度 預算數	科 目	本 年 度 預 算 數	說 明
			264,600	學校校舍及其他建築物等之修繕。本校建物係鋼筋混凝土造，建齡超過30年，窳陋地區學校建物30年以上增列5%(28,000元*15班*1年*1.05*60%)。
			25,000	綠屋頂計畫屋頂農園設施修繕等。
49,600	120,400	機械及設備修護費	121,000	
			88,200	各項教學設備及其他用具之保養修護(28,000元*15班*1年*1.05*20%)。
			11,200	電腦設備維護費(電腦專案計畫)。
			21,600	游泳池水電清潔維護費，3班*7,200元(4-6年級)。
97,958	88,200	雜項設備修護費	88,200	
			88,200	各項教學設備及教具之保養修護(28,000元*15班*1年*1.05*20%)。
168,567	150,720	一般服務費	150,720	較上年度預算數150,720元，無增減。
1,552	1,008	佣金、匯費、經理費及手續費	1,008	
			1,008	委託超商代收學雜費手續費，84人*2學期*6元。
137,415	115,712	計時與計件人員酬金	115,712	
			102,400	補助閩客語教學支援人員鐘點費，8人*1節*40週*320元。
			13,312	補助閩客語教學支援人員鐘點費之外聘人員勞、健保及勞退費用。
29,600	34,000	體育活動費	34,000	
			30,000	文康活動費，本校編列教師15人，每人編列2,000元。
			4,000	文康活動費，本校編列教師2人，每人編列2,000元。
289,887	176,400	專業服務費	235,600	較上年度預算數176,400元，增加59,200元。
176,287	44,200	講課鐘點、稿費、出席審查及查詢費	92,200	
			30,000	專業成長外聘講座鐘點費，15節*2,000元。
			4,000	外聘講座鐘點費，2節*2,000元(身心障礙資源班業務費)。
			7,200	資源班教材編輯費，1班*12月*600元。

臺北市地方教育發展基金－臺北市泉源實驗國民小學

基金用途－國民教育計畫明細表

中華民國110年度

單位：新臺幣元

前年度 決算數	上年度 預算數	科 目	本 年 度 預 算 數	說 明
			8,000	國小家長教育成長暨志工培訓外聘講座鐘點費，4節*2,000元。
			2,500	性別平等教育宣導活動校園性平事件調查專家出席費，1人次*2,500元。
			12,000	性別平等教育宣導活動外聘講座鐘點費，6節*2,000元。
			1,500	性別平等教育宣導活動內聘講座鐘點費，1節*1,500元。
			3,000	小田園教育體驗學習內聘講座鐘點費，2節*1,500元。
			24,000	小田園教育體驗學習外聘講座鐘點費，12節*2,000元。
18,100	10,500	委託檢驗(定)試驗認證費	17,400	
			2,400	飲水機水質檢驗費，2臺*1200元。
			15,000	建物公共安全檢查簽證及申報費、消防安全檢測費(普通班級業務費)。
1,500	2,200	試務甄選費	2,000	
			2,000	教師甄選事務費用。
17,000		電腦軟體服務費		
77,000	119,500	其他專業服務費	124,000	
			5,000	學童牙齒檢查費。
			20,000	學生輔導指導費(含資源班)。
			72,000	工作人員午餐指導費，16人*9月*500元(自設廚房學校每校得補貼工作人員16人)。
			27,000	學童午餐指導費，6班*1人*9月*500元。
711,651	701,000	材料及用品費	729,000	
276,206	200,360	使用材料費	335,000	較上年度預算數200,360元，增加134,640元。
				。
276,206	200,360	設備零件	335,000	
			16,000	資源班課桌椅，4組*4,000元(資源班)(由班級設備費移列)(新增)。
			18,000	喇叭，2臺*9,000元(學輔處)(由班級設備費移列)(新增)。
			25,000	綠屋頂計畫屋頂農園設施零件，含防風、水電管線、種植容器等。
			250,800	普通教室照明T8 LED2尺4管，209盞*1,200

臺北市地方教育發展基金－臺北市泉源實驗國民小學

基金用途－國民教育計畫明細表

中華民國110年度

單位：新臺幣元

前年度 決算數	上年度 預算數	科 目	本 年 度 預 算 數	說 明
				元(新增)。
435,445	500,640	用品消耗	25,200	電腦設備維護及管理費，4班*6,300元。
			394,000	較上年度預算數500,640元，減少106,640元。
2,382	10,600	辦公(事務)用品	10,600	
			2,800	性別平等教育宣導活動文具紙張等。
			4,600	小田園教育體驗學習印刷、裝訂、成果資料等。
			3,200	文具紙張用品等支出，1班*3,200元(身心障礙資源班業務費)。
24,985	65,000	報章雜誌	57,160	
			57,160	圖書(由班級設備費移列)。
15,856	15,000	醫療用品(非醫療院所使用)	15,000	
			15,000	健康中心藥品。
392,222	410,040	其他用品消耗	311,240	
			82,920	普通班級教學材料費，6班*13,820元。
			15,600	敬師活動費，26人*600元。
			11,900	教學用教科書，7班*1,700元。
			10,000	兒童節慶活動費。
			23,400	含垃圾袋費用、消毒藥水、衛生清潔用品費、衛生紙及教室布置費等(普通班級業務費)。
			13,820	教學材料費，1班*13,820元(身心障礙資源班)。
			33,300	小田園教育體驗學習農事體驗實作菜苗、種子、有機肥等園藝資材及栽種工具。
			1,200	性別平等教育宣導活動場地布置費等。
			46,100	運動會經費(44,000元+7班*300元=46,100元)。
			2,000	國小家長教育成長暨志工培訓場地布置費等。
			15,000	學生活動費，75人*2學期*100元。
			30,000	課後社團活動費。
			25,000	綠屋頂計畫屋頂農園資材及栽種工具等。
			1,000	教師甄選逾時誤餐餐盒費用，10人次*100

臺北市地方教育發展基金－臺北市泉源實驗國民小學

基金用途－國民教育計畫明細表

中華民國110年度

單位：新臺幣元

前年度 決算數	上年度 預算數	科 目	本 年 度 預 算 數	說 明
				元。
1,663,470	1,691,000	租金、償債、利息及相關手續費	1,691,000	
1,663,470	1,686,200	交通及運輸設備租金	1,686,200	較上年度預算數1,686,200元，無增減。
1,663,470	1,686,200	車租	1,686,200	
			1,676,100	郊區學校免費通學專車經費。
			10,100	小田園教育體驗學習縣市農事交流車租。
	4,800	雜項設備租金	4,800	較上年度預算數4,800元，無增減。
	4,800	雜項設備租金	4,800	
			4,800	電錶月租費，12月*400元(普通班級業務費)。
140,413	254,000	會費、捐助、補助、分攤、照護、救濟與交流活動費	272,000	
	10,920	捐助、補助與獎助	10,540	較上年度預算數10,920元，減少380元。
	10,920	獎助學員生給與	10,540	
			10,000	教育關懷獎每校推薦1名學生獎助金。
			540	配合預算編列至千元，增列進位數540元。
140,413	243,080	補貼、獎勵、慰問、照護與救濟	261,460	較上年度預算數243,080元，增加18,380元。
140,413	243,080	其他補貼、獎勵、慰問、照護與救濟	261,460	
			190,000	清寒學生餐費補助，19人*200日*50元。
			9,000	本市市民第3胎就讀國小教育補助費，9人*1,000元。
			12,000	弱勢學生冷氣使用費補助費用，15人*800元。
			25,500	弱勢學生教科書補助費用，15人*1,700元。
			24,960	補助學校午餐使用有機蔬菜或有機米計畫，78人*40週*1次*8元。
69,840	113,000	其他	113,000	
69,840	113,000	其他支出	113,000	較上年度預算數113,000元，無增減。
69,840	113,000	其他	113,000	
			99,900	執行學生路隊安全導護費及導護志工保險費。
			5,600	國小游泳檢測未通過學生暑期游泳訓練班報名費，4班*1,400元。

臺北市地方教育發展基金－臺北市泉源實驗國民小學

基金用途－國民教育計畫明細表

中華民國110年度

單位：新臺幣元

前年度 決算數	上年度 預算數	科 目	本 年 度 預 算 數	說 明
			7,500	班級自治費，75人*2學期*50元。

臺北市地方教育發展基金－臺北市泉源實驗國民小學

基金用途－學前教育計畫明細表

中華民國110年度

單位：新臺幣元

前年度 決算數	上年度 預算數	科 目	本 年 度 預 算 數	說 明
3,761,313	3,863,000	合計	4,037,000	
3,622,109	3,610,000	用人費用	3,773,000	
2,623,615	2,513,460	正式員額薪資	2,696,100	較上年度預算數2,513,460元，增加182,640元。
2,264,425	2,153,460	職員薪金	2,335,860	2,335,860 教師2人及教保員1人薪金(詳用人費用彙計表)。
359,190	360,000	工員工資	360,240	360,240 廚工1人工資(詳用人費用彙計表)。
32,592	105,915	超時工作報酬	39,586	較上年度預算數105,915元，減少66,329元。
32,592	105,915	加班費	39,586	39,586 不休假出勤加班費。
474,533	462,341	獎金	490,046	較上年度預算數462,341元，增加27,705元。
157,415	131,300	考績獎金	160,485	160,485 依考績法規定核發之獎金。
317,118	331,041	年終獎金	329,561	329,561 依規定於年節加發之獎金。
201,873	226,368	退休及卹償金	212,892	較上年度預算數226,368元，減少13,476元。
185,511	215,568	職員退休及離職金	189,996	189,996 提撥退撫基金。
16,362	10,800	工員退休及離職金	22,896	22,896 提撥勞工退休準備金。
289,496	301,916	福利費	334,376	較上年度預算數301,916元，增加32,460元。
259,647	232,536	分擔員工保險費	264,996	264,996 分擔公保、勞保、健保費。
860	1,720	傷病醫藥費	1,720	860 幼兒園廚工健康檢查補助費，1人*860元。 860 幼兒園教保人員健康檢查補助費，1人*860元。
14,700	51,660	員工通勤交通費	51,660	6,300 幼兒園教師上下班交通費，1人*10月*1段*630元。 45,360 幼兒園教師及教保員上下班交通費，3人*12月*2段*630元。

臺北市地方教育發展基金－臺北市泉源實驗國民小學

基金用途－學前教育計畫明細表

中華民國110年度

單位：新臺幣元

前年度 決算數	上年度 預算數	科 目	本 年 度 預 算 數	說 明
14,289	16,000	其他福利費	16,000	
			16,000	休假旅遊補助費。
21,766	22,000	服務費用	22,000	
8,000	8,000	一般服務費	8,000	較上年度預算數8,000元，無增減。
8,000	8,000	體育活動費	8,000	
			4,000	文康活動費，本校編列教師2人，每人編列2,000元。
			4,000	文康活動費，本校編列契約進用教保員1人、廚工1人，合計2人，每人編列2,000元(上述人員係幼托整合前得編列文康活動費之人員)。
13,766	14,000	專業服務費	14,000	較上年度預算數14,000元，無增減。
800		委託檢驗(定)試驗認證費		
12,966	14,000	其他專業服務費	14,000	
			4,500	學童午餐指導費，1班*1人*9月*500元(教保員)。
			500	配合預算編列至千元，增列進位數500元。
			9,000	學童午餐指導費，1班*2人*9月*500元(導師)。
8,000	27,000	材料及用品費	100,000	
	19,800	使用材料費	92,800	較上年度預算數19,800元，增加73,000元。
	19,800	設備零件	92,800	
			18,560	桌子，4張*4,640元(幼兒園)(由班級設備費移列)(新增)。
			12,800	壁式抽風扇，4組*3,200元(幼兒園及周邊環境整修工程)(新增)。
			6,000	LED T8燈具 16W*3電子式省電燈具輕鋼架標準型，4組*1,500元(幼兒園及周邊環境整修工程)(新增)。
			55,440	LED T5 8W*4高效率電子式省電燈具，44組*1,260元(幼兒園及周邊環境整修工程)(新增)。
8,000	7,200	用品消耗	7,200	較上年度預算數7,200元，無增減。
8,000	7,200	其他用品消耗	7,200	
			7,200	含垃圾袋費用、消毒藥水、衛生清潔用品費、衛生紙及教室布置費等(普通班級業務

臺北市地方教育發展基金－臺北市泉源實驗國民小學

基金用途－學前教育計畫明細表

中華民國110年度

單位：新臺幣元

前年度 決算數	上年度 預算數	科 目	本 年 度 預 算 數	說 明
				費)。
75,658	156,000	會費、捐助、補助、分攤、照護 、救濟與交流活動費	94,000	
	978	捐助、補助與獎助	736	較上年度預算數978元，減少242元。
	978	獎助學員生給與	736	
			736	配合預算編列至千元，增列進位數736元。
75,658	155,022	補貼、獎勵、慰問、照護與救 濟	93,264	較上年度預算數155,022元，減少61,758元。
75,658	155,022	其他補貼、獎勵、慰問、照 護與救濟	93,264	
			69,798	低收入戶家庭幼生月費補助，3人*2學期 *11,633元。
			18,090	危機家庭幼生餐點月費補助，1人*9月 *2,010元。
			5,376	補助學校午餐使用有機蔬菜或有機米計畫 ，28人*40週*1次*4.8元。
33,780	48,000	其他	48,000	
33,780	48,000	其他支出	48,000	較上年度預算數48,000元，無增減。
33,780	48,000	其他	48,000	
			48,000	幼兒導護費。

臺北市地方教育發展基金－臺北市泉源實驗國民小學

基金用途－一般行政管理計畫明細表

中華民國110年度

單位：新臺幣元

前年度 決算數	上年度 預算數	科 目	本 年 度 預 算 數	說 明
7,512,157	8,263,000	合計	8,368,000	
5,079,061	5,597,000	用人費用	5,687,000	
3,420,465	3,639,600	正式員額薪資	3,679,284	較上年度預算數3,639,600元，增加39,684元。
2,823,765	3,099,600	職員薪金	3,082,584	職員4人薪金(詳用人費用彙計表)。
596,700	540,000	警餉	596,700	校警1人薪金(詳用人費用彙計表)。
72,000	72,000	聘僱及兼職人員薪資	72,000	較上年度預算數72,000元，無增減。
72,000	72,000	兼職人員酬金	72,000	人事會計兼職酬勞費，2人*12月*3,000元。
128,784	173,352	超時工作報酬	145,093	較上年度預算數173,352元，減少28,259元。
128,784	173,352	加班費	145,093	不休假出勤加班費。
739,870	928,512	獎金	928,865	較上年度預算數928,512元，增加353元。
281,340	478,100	考績獎金	469,444	依考績法規定核發之獎金。
458,530	450,412	年終獎金	459,421	依規定於年節加發之獎金。
285,255	307,152	退休及卹償金	362,586	較上年度預算數307,152元，增加55,434元。
285,255	307,152	職員退休及離職金	322,272	提撥退撫基金。
		工員退休及離職金	40,314	依規定提撥勞工退休準備金不足之差額(新增)。
432,687	476,384	福利費	499,172	較上年度預算數476,384元，增加22,788元。
339,865	320,784	分擔員工保險費	343,572	分擔公保、勞保、健保費。
40,410	75,600	員工通勤交通費	75,600	職員上下班交通費，5人*12月*2段*630元。
52,412	80,000	其他福利費	80,000	休假旅遊補助費。
2,200,673	2,430,000	服務費用	2,445,000	
1,834,281	1,858,912	一般服務費	1,873,684	較上年度預算數1,858,912元，增加14,772

臺北市地方教育發展基金－臺北市泉源實驗國民小學

基金用途－一般行政管理計畫明細表

中華民國110年度

單位：新臺幣元

前年度 決算數	上年度 預算數	科 目	本 年 度 預 算 數	說 明
1,825,281	1,848,912	外包費	1,863,684	元。
			1,296,000	職工(技工、工友)業務外包費，3人*12月*36,000元。
			567,684	校警勞務外包費，1人*12月*47,307元。
9,000	10,000	體育活動費	10,000	
			10,000	文康活動費，本校編列教職員4人，校警1人，合計5人，每人編列2,000元。
299,205	499,088	專業服務費	499,316	較上年度預算數499,088元，增加228元。
299,205	499,088	其他專業服務費	499,316	
			499,316	校園安全機械定點、機動巡邏等保全費用。
67,187	72,000	公共關係費	72,000	較上年度預算數72,000元，無增減。
67,187	72,000	公共關係費	72,000	
			72,000	校長特別費，12月*6,000元。
231,423	235,000	材料及用品費	235,000	
	700	使用材料費	700	較上年度預算數700元，無增減。
	700	設備零件	700	
			700	配合預算編列至千元，增列進位數700元。
231,423	234,300	用品消耗	234,300	較上年度預算數234,300元，無增減。
228,423	231,200	辦公(事務)用品	231,200	
			231,200	統籌業務費計算如下：普通班6班、附設幼兒園1班，1,290元*15班*12月=232,200元，除依實際需求移列會費1,000元外，其餘如列數。
3,000	3,100	服裝	3,100	
			1,100	校警皮鞋，1人*1雙*1,100元。
			100	校警襪子，1雙*100元。
			400	校警服裝配備，1人*400元。
			1,500	校警夏服，1人*1套*1,500元(成立第36年)。
1,000	1,000	會費、捐助、補助、分攤、照護、救濟與交流活動費	1,000	
1,000	1,000	會費	1,000	較上年度預算數1,000元，無增減。
1,000	1,000	職業團體會費	1,000	
			1,000	護理師1人公會會費(統籌業務費)。

臺北市地方教育發展基金－臺北市泉源實驗國民小學

基金用途－建築及設備計畫明細表

中華民國110年度

單位：新臺幣元

前年度 決算數	上年度 預算數	科 目	本 年 度 預 算 數	說 明
2,051,900	4,600,000	合計	2,030,000	
2,051,900	4,600,000	購建固定資產、無形資產及非理財 目的之長期投資	2,030,000	
481,329	1,339,000	購建固定資產	660,000	
481,329	1,339,000	一般建築及設備計畫	660,000	
	22,120	班級設備	283,554	
		購置機械及設備	75,554	
			15,000	新購差勤刷卡機1臺(總務處)。
			40,000	新購三合一急救甦醒器1臺(學 輔處)。
			20,554	新購數位相機1臺(2000萬畫素 以上)(教務處)。
		購置交通及運輸設備	128,000	
			30,000	汰舊換新混音器1臺(學輔處)。
			58,000	汰舊換新麥克風接收器1臺(學 輔處)。
			40,000	汰舊換新擴大機1臺(學輔處)。
	22,120	購置雜項設備	80,000	
			80,000	新購飲水機(冰溫熱三用)，4臺 *20,000元。
212,976	178,000	資訊設備	187,446	
212,976	178,000	購置機械及設備	187,446	
			56,000	汰換網路及資訊周邊設備(電 腦專案計畫)。
			82,500	新購筆記型電腦，3部*27,500 元(電腦專案計畫)。
			48,946	汰換桌上型電腦(含顯示器)，2 部*24,473元(電腦專案計畫)。
268,353	1,138,880	校園設備		
127,830	996,880	購置機械及設備		
30,000		購置交通及運輸設備		
110,523	142,000	購置雜項設備		
		幼兒園及周邊環境整修工 程	189,000	
		購置雜項設備	189,000	
			126,000	新購高櫃1組(幼兒園及周邊環 境整修工程)。

臺北市地方教育發展基金－臺北市泉源實驗國民小學

基金用途－建築及設備計畫明細表

中華民國110年度

單位：新臺幣元

前年度 決算數	上年度 預算數	科 目	本 年 度 預 算 數	說 明
			63,000	新購矮櫃1組(幼兒園及周邊環境整修工程)。
34,500	36,000	購置無形資產	36,000	
34,500	36,000	一般建築及設備計畫	36,000	
34,500	36,000	資訊設備	36,000	
34,500	36,000	購置電腦軟體	36,000	
			36,000	電腦教學軟體費(電腦專案計畫)。
1,536,071	3,225,000	遞延支出	1,334,000	
1,536,071	3,225,000	一般建築及設備計畫	1,334,000	
		幼兒園及周邊環境整修工程	1,334,000	
		遞延修繕房屋建築支出	1,334,000	
			1,203,608	一、施工費。
			107,080	二、委託技術服務費(總包價法)。
			23,312	三、工程管理費(按施工費約2%提列)。
1,536,071	3,225,000	校園整修工程		
1,529,665	823,000	遞延修繕房屋建築支出		
6,406	2,402,000	其他遞延支出		

預 算 參 考 表

臺北市地方教育發展基金－臺北市泉源實驗國民小學

預計平衡表

中華民國110年12月31日

單位：新臺幣千元

108年(前年) 12月31日 決算數	科 目	110年12月31日 預計數	109年12月31日 預計數	比較增減(-)
38,051	資產合計	35,065	36,708	-1,643
38,051	資產	35,065	36,708	-1,643
5,954	流動資產	2,968	4,611	-1,643
5,744	現金	2,758	4,401	-1,643
5,744	銀行存款	2,758	4,401	-1,643
210	預付款項	210	210	
210	預付費用	210	210	
670	投資、長期應收款項、貸墊款及準備金	670	670	
670	準備金	670	670	
323	退休及離職準備金	323	323	
347	其他準備金	347	347	
31,426	其他資產	31,426	31,426	
31,426	什項資產	31,426	31,426	
480	暫付及待結轉帳項	480	480	
30,946	代管資產	30,946	30,946	
38,051	負債及基金餘額合計	35,065	36,708	-1,643
34,218	負債	34,218	34,218	
2,380	流動負債	2,380	2,380	
2,380	應付款項	2,380	2,380	
1,929	應付代收款	1,929	1,929	
451	應付費用	451	451	
31,838	其他負債	31,838	31,838	
31,838	什項負債	31,838	31,838	
568	存入保證金	568	568	
323	應付退休及離職金	323	323	
30,946	應付代管資產	30,946	30,946	
3,833	基金餘額	847	2,490	-1,643
3,833	基金餘額	847	2,490	-1,643
3,833	基金餘額	847	2,490	-1,643
3,833	累積餘額	847	2,490	-1,643

註：1.信託代理與保證資產(負債)前年度決算數0元，上年度預計數0元，本年度預計數0元。2.或有資產(負債)0元。3.本基金自93年度起，本固定項目分開原則，將屬長期固定帳項，包括固定資產3,374,605元、無形資產80,852元及長期債務0元等，另立帳類管理，未納入本表。

臺北市地方教育發展基金一

各項費用

中華民國

前年度 決算數	上年度 預算數	計畫別		合計	國民教育計畫
		用途別科目			
37,940,586	41,805,000	合計		39,350,000	24,915,000
29,626,477	30,503,000	用人費用		30,503,000	21,043,000
18,149,555	17,926,140	正式員額薪資		17,946,204	11,570,820
17,193,665	17,026,140	職員薪金		16,989,264	11,570,820
359,190	360,000	工員工資		360,240	
596,700	540,000	警餉		596,700	
207,315	269,120	聘僱及兼職人員薪資		269,120	197,120
207,315	269,120	兼職人員酬金		269,120	197,120
386,784	524,494	超時工作報酬		464,942	280,263
386,784	524,494	加班費		464,942	280,263
3,569,874	3,870,248	獎金		3,760,134	2,341,223
1,332,925	1,696,090	考績獎金		1,471,998	842,069
2,236,949	2,174,158	年終獎金		2,288,136	1,499,154
5,157,440	5,254,848	退休及卹償金		5,245,806	4,670,328
5,141,078	5,244,048	職員退休及離職金		5,182,596	4,670,328
16,362	10,800	工員退休及離職金		63,210	
2,155,509	2,658,150	福利費		2,816,794	1,983,246
1,791,997	1,541,280	分擔員工保險費		1,824,864	1,216,296
31,860	68,720	傷病醫藥費		72,320	70,600
171,990	359,100	員工通勤交通費		359,100	231,840
159,662	689,050	其他福利費		560,510	464,510
3,326,974	3,476,000	服務費用		3,534,000	1,067,000
158,310	174,810	水電費		158,010	158,010
149,596	169,265	工作場所電費		149,296	149,296
8,714	5,545	工作場所水費		8,714	8,714
22,186	23,870	旅運費		23,870	23,870
22,186	23,870	國內旅費		23,870	23,870
465,585	498,200	修理保養及保固費		498,800	498,800
318,027	289,600	一般房屋修護費		289,600	289,600
49,600	120,400	機械及設備修護費		121,000	121,000
97,958	88,200	雜項設備修護費		88,200	88,200

臺北市泉源實驗國民小學

彙計表

110年度

單位：新臺幣元

學前教育計畫	一般行政管理計畫	建築及設備計畫			
4,037,000	8,368,000	2,030,000			
3,773,000	5,687,000				
2,696,100	3,679,284				
2,335,860	3,082,584				
360,240					
	596,700				
	72,000				
	72,000				
39,586	145,093				
39,586	145,093				
490,046	928,865				
160,485	469,444				
329,561	459,421				
212,892	362,586				
189,996	322,272				
22,896	40,314				
334,376	499,172				
264,996	343,572				
1,720					
51,660	75,600				
16,000	80,000				
22,000	2,445,000				

臺北市地方教育發展基金一

各項費用

中華民國

前年度 決算數	上年度 預算數	計畫別	合計	國民教育計畫
		用途別科目		
2,010,848	2,017,632	一般服務費	2,032,404	150,720
1,552	1,008	佣金、匯費、經理費及手續費	1,008	1,008
1,825,281	1,848,912	外包費	1,863,684	
137,415	115,712	計時與計件人員酬金	115,712	115,712
46,600	52,000	體育活動費	52,000	34,000
602,858	689,488	專業服務費	748,916	235,600
176,287	44,200	講課鐘點、稿費、出席審查及查詢費	92,200	92,200
18,900	10,500	委託檢驗(定)試驗認證費	17,400	17,400
1,500	2,200	試務甄選費	2,000	2,000
17,000		電腦軟體服務費		
389,171	632,588	其他專業服務費	637,316	124,000
67,187	72,000	公共關係費	72,000	
67,187	72,000	公共關係費	72,000	
951,074	963,000	材料及用品費	1,064,000	729,000
276,206	220,860	使用材料費	428,500	335,000
276,206	220,860	設備零件	428,500	335,000
674,868	742,140	用品消耗	635,500	394,000
230,805	241,800	辦公(事務)用品	241,800	10,600
24,985	65,000	報章雜誌	57,160	57,160
3,000	3,100	服裝	3,100	
15,856	15,000	醫療用品(非醫療院所使用)	15,000	15,000
400,222	417,240	其他用品消耗	318,440	311,240
1,663,470	1,691,000	租金、償債、利息及相關手續費	1,691,000	1,691,000
1,663,470	1,686,200	交通及運輸設備租金	1,686,200	1,686,200
1,663,470	1,686,200	車租	1,686,200	1,686,200
	4,800	雜項設備租金	4,800	4,800
	4,800	雜項設備租金	4,800	4,800
2,051,900	4,600,000	購建固定資產、無形資產及非理財目的之長期投資	2,030,000	
481,329	1,339,000	購建固定資產	660,000	
340,806	1,174,880	購置機械及設備	263,000	
30,000		購置交通及運輸設備	128,000	

臺北市泉源實驗國民小學

彙計表

110年度

單位：新臺幣元

學前教育計畫	一般行政管理計畫	建築及設備計畫			
8,000	1,873,684				
	1,863,684				
8,000	10,000				
14,000	499,316				
14,000	499,316				
	72,000				
	72,000				
100,000	235,000				
92,800	700				
92,800	700				
7,200	234,300				
	231,200				
	3,100				
7,200					
		2,030,000			
		660,000			
		263,000			
		128,000			

臺北市地方教育發展基金一

各項費用

中華民國

前年度 決算數	上年度 預算數	計畫別	合計	國民教育計畫
		用途別科目		
110,523	164,120	購置雜項設備	269,000	
34,500	36,000	購置無形資產	36,000	
34,500	36,000	購置電腦軟體	36,000	
1,536,071	3,225,000	遞延支出	1,334,000	
1,529,665	823,000	遞延修繕房屋建築支出	1,334,000	
6,406	2,402,000	其他遞延支出		
217,071	411,000	會費、捐助、補助、分攤、照護、救濟 與交流活動費	367,000	272,000
1,000	1,000	會費	1,000	
1,000	1,000	職業團體會費	1,000	
	11,898	捐助、補助與獎助	11,276	10,540
	11,898	獎助學員生給與	11,276	10,540
216,071	398,102	補貼、獎勵、慰問、照護與救濟	354,724	261,460
216,071	398,102	其他補貼、獎勵、慰問、照護與救濟	354,724	261,460
103,620	161,000	其他	161,000	113,000
103,620	161,000	其他支出	161,000	113,000
103,620	161,000	其他	161,000	113,000

臺北市泉源實驗國民小學

彙計表

110年度

單位：新臺幣元

學前教育計畫	一般行政管理計畫	建築及設備計畫			
		269,000			
		36,000			
		36,000			
		1,334,000			
		1,334,000			
94,000	1,000				
	1,000				
	1,000				
736					
736					
93,264					
93,264					
48,000					
48,000					
48,000					

臺北市地方教育發展基金－臺北市泉源實驗國民小學

員工人數彙計表

中華民國110年度

單位：人

計 畫 及 項 目	上年度最高可 進用員額數	本年度 增減(-)數	本年度最高可 進用員額數	說 明
合計	26		26	
國民教育計畫部分	17		17	
職員	17		17	
學前教育計畫部分	4		4	
職員	3		3	
技工	1		1	
一般行政管理計畫部分	5		5	
職員	4		4	
駐衛警	1		1	
工友				

註：1.本表約僱、聘用係指奉准有案之約聘僱人員。

2.外包費編列工友外包3人、校警外包1人，計186萬3,684元。 3.計時與計件人員酬金編列閩客語教學支援人員鐘點費等，計11萬5,712元。

本 頁 空 白

臺北市地方教育發展基金一

用人費用

中華民國

計畫及項目	合計	正式 員額 薪資	聘僱 人員 薪資	超時 工作 報酬	津貼	獎 金		
						年終獎金	考績獎金	其他
合計	30,503,000	17,946,204		464,942		2,288,136	1,471,998	
國民教育計畫	21,043,000	11,570,820		280,263		1,499,154	842,069	
職員薪金	11,570,820	11,570,820						
兼職人員 酬金	197,120							
加班費	280,263			280,263				
考績獎金	842,069						842,069	
年終獎金	1,499,154					1,499,154		
職員退休 及離職金	4,670,328							
分擔員工 保險費	1,216,296							
傷病醫藥 費	70,600							
員工通勤 交通費	231,840							
其他福利 費	464,510							
學前教育計畫	3,773,000	2,696,100		39,586		329,561	160,485	
職員薪金	2,335,860	2,335,860						
工員工資	360,240	360,240						
加班費	39,586			39,586				
考績獎金	160,485						160,485	
年終獎金	329,561					329,561		
職員退休 及離職金	189,996							
工員退休 及離職金	22,896							

臺北市泉源實驗國民小學

彙計表

110年度

單位：新臺幣元

退休及卹償金		資遣費	福 利 費					提繳費	兼任 人員 用人 費用
退休金	卹償金		分擔 保險費	傷病 醫藥費	提撥 福利金	員工通勤 交通費	其他		
5,245,806			1,824,864	72,320		359,100	560,510	269,120	
4,670,328			1,216,296	70,600		231,840	464,510	197,120	
4,670,328			1,216,296	70,600		231,840	464,510	197,120	
212,892			264,996	1,720		51,660	16,000		
189,996									
22,896									

臺北市地方教育發展基金一

用人費用

中華民國

計畫及項目	合計	正式 員額 薪資	聘僱 人員 薪資	超時 工作 報酬	津貼	獎 金		
						年終獎金	考績獎金	其他
分擔員工 保險費	264,996							
傷病醫藥 費	1,720							
員工通勤 交通費	51,660							
其他福利 費	16,000							
一般行政管 理計畫	5,687,000	3,679,284		145,093		459,421	469,444	
職員薪金	3,082,584	3,082,584						
警餉	596,700	596,700						
兼職人員 酬金	72,000							
加班費	145,093			145,093				
考績獎金	469,444						469,444	
年終獎金	459,421					459,421		
職員退休 及離職金	322,272							
工員退休 及離職金	40,314							
分擔員工 保險費	343,572							
員工通勤 交通費	75,600							
其他福利 費	80,000							

註：1.本表兼任人員用人費用，係學校教職員兼課或請假代課鐘點費。
 2.外包費編列工友外包3人、校警外包1人，計186萬3,684元。
 3.計時與計件人員酬金編列閩客語教學支援人員鐘點費等，計11萬5,712元。

臺北市泉源實驗國民小學

彙計表

110年度

單位：新臺幣元

退休及卹償金		資遣費	福 利 費					提繳費	兼任 人員 用人 費用
退休金	卹償金		分擔 保險費	傷病 醫藥費	提撥 福利金	員工通勤 交通費	其他		
			264,996						
				1,720					
362,586			343,572			51,660			
							16,000		
						75,600	80,000		72,000
322,272									
40,314									
			343,572						
						75,600			
							80,000		

臺北市地方教育發展基金－臺北市泉源實驗國民小學

單位（或計畫）成本分析表

中華民國110年度

單位：新臺幣千元

計 畫 別	單 位	單位成本(元)或 平均利(費)率	數 量	預 算 數	說 明
合計				39,350	
國民教育計畫				24,915	
學前教育計畫				4,037	
一般行政管理計畫				8,368	
建築及設備計畫				2,030	

臺北市地方教育發展基金－臺北市泉源實驗國民小學

5年來主要業務計畫分析表

中華民國110年度

單位：新臺幣千元

年度及項目	單位	數量	單位成本(元)或平均利(費)率	金額	說明
(本)年度預算數					
國民教育計畫				24,915	
學前教育計畫				4,037	
(上)年度預算數					
國民教育計畫				25,079	
學前教育計畫				3,863	
(前)年度決算數					
國民教育計畫				24,615	
學前教育計畫				3,761	
(107)年度決算數					
國民教育計畫				25,869	
學前教育計畫				3,598	
(106)年度決算數					
國民教育計畫				23,093	
學前教育計畫				3,328	

臺北市地方教育發展基金－臺北市泉源實驗國民小學

資本資產明細表

中華民國110年度

單位：新臺幣千元

項 目	取得成本 (期初餘額)	以前年度 累計折舊/ 長期投資 評 價	本 年 度 變 動				本年度累計折 舊/長期投資 評價變動數	期末餘額	
			增加		減少				主要增減 原因說明
			金額	類型	金額	類型			
合計	14,454	10,088	696		59		1,547	3,455	
土地改良物	663	657						7	
房屋及建築	12	5					1	6	
機械及設備	8,000	5,588	263	增置			1,075	1,600	
交通及運輸 設備	861	707	128	增置			81	202	
雜項設備	4,814	3,132	269	增置			391	1,561	
電腦軟體	104		36	增置	59	無形資 產攤銷		81	