

中華民國 112 年度 4-0501648

臺北市總預算

臺北市政府教育局主管

臺北市地方教育發展基金

臺北市泉源實驗國民小學附屬單位預算之分預算

(特別收入基金)

臺北市泉源實驗國民小學編

臺北市地方教育發展基金－臺北市泉源實驗國民小學

目次

中華民國112年度

一、財務摘要	第 1 頁
二、業務計畫及預算概要	第 3 -12 頁
三、預算主要表	
(一) 基金來源、用途及餘絀預計表	第 13 頁
(二) 現金流量預計表	第 14 頁
四、預算明細表	
(一) 基金來源－服務收入明細表	第 15 頁
(二) 基金來源－財產處分收入明細表	第 16 頁
(三) 基金來源－其他財產收入明細表	第 17 頁
(四) 基金來源－公庫撥款收入明細表	第 18 頁
(五) 基金來源－學雜費收入明細表	第 19 頁
(六) 基金來源－雜項收入明細表	第 20 頁
(七) 基金用途－國民教育計畫明細表	第 21 -28 頁
(八) 基金用途－學前教育計畫明細表	第 29 頁
(九) 基金用途－一般行政管理計畫明細表	第 30 頁
(十) 基金用途－建築及設備計畫明細表	第 31 -32 頁
五、預算參考表	
(一) 預計平衡表	第 33 頁
(二) 各項費用彙計表	第 34 -39 頁
(三) 員工人數彙計表	第 40 頁
(四) 用人費用彙計表	第 42 -43 頁
(五) 單位（或計畫）成本分析表	第 44 頁
(六) 5年來主要業務計畫分析表	第 45 頁

臺北市地方教育發展基金－臺北市泉源實驗國民小學

目 次

中華民國112年度

(七) 資本資產明細表	第 46 頁
-------------------	--------

臺北市地方教育發展基金－臺北市泉源實驗國民小學

財務摘要

中華民國112年度

單位：新臺幣千元

項 目	本 年 度	上 年 度	比較增減數	%
經營成績：				
基金來源	42,249	38,661	3,588	9.28
基金用途	42,460	39,594	2,866	7.24
賸餘(短絀)	-211	-933	722	--
餘絀情形：				
基金餘額	1,051	1,262	-211	-16.72
現金流量(註)：				
現金及約當現金之淨增(減)	-211	-933	722	--

附註：現金流量係採現金及約當現金基礎，包括現金及自投資日起3個月內到期或清償之債權證券。

本 頁 空 白

業務計畫及預算概要

業務計畫及預算概要

中華民國 112 年度

壹、基金概況

一、設立宗旨及願景：

- (一) 本校遵照憲法第 158 條及 160 條規定，教育文化應發展國民之民族精神、自治精神，國民道德與健全體格、科學及生活智能，以培養八大學習領域及十大基本能力。
- (二) 本校自 91 年度起依教育經費編列與管理法第 13 條規定設置「臺北市地方教育發展基金」，以促進教育健全發展，提昇教育經費運用績效。
- (三) 本校以「培育卓越人才」為教育使命，以「全球視野 成功領航」為願景，以此建構一所精緻優質、創新卓越的高中，學生受業茁壯於成功校園，而能才德兼備為「學術人才」「國際人才」「領導人才」，成功啟航揚帆國際。

二、施政重點：

- (一) 開啟多元智慧：尊重每個學生獨特的個性，以多元智慧的觀點協助他找到生命的亮點，肯定天生我才必有用，能知於學，樂於學。
- (二) 培養生活能力：培養學生帶得走的公民關鍵能力，強化自我管理、閱讀理解、理性批判、問題解決、奉獻服務、溝通表達等核心素養。
- (三) 蘊育人文情懷：在溫馨開放的校園文化中，孕育人文情懷，學會尊重、包容；建構生命的價值、完成人性的開展。
- (四) 建置溫馨民主的校園文化：
 1. 以參與式管理、落實行政、教師會、家長會三者的良性互動。
 2. 以學生第一，教學優先的觀念提昇行政服務效率。
 3. 放下威權心態，開啟校園民主之風氣。
- (五) 推動適性教學：
 1. 落實校本課程理念，採多元化、活潑化的教學及評量。
 2. 運用校內、外資源，加強多元學習能力。
 3. 關懷相對弱勢學生之教學及輔導。
 4. 推動行動學習，充實學生運用資訊之知能，並提昇教師運用學習載具教學之能力。
- (六) 辦理發展性的訓輔活動：
 1. 辦理各項活動及競賽。

業務計畫及預算概要

中華民國 112 年度

2. 推動校內外學習服務。
3. 發展績優社團及校隊。
4. 加強新興領域教育的辦理，並融入各科教學以收成效。

(七) 辦理特色課程：

1. 配合十二年國民基本教育，發展特色課程，透過特色課程之實施，達成適性揚才之目的。
2. 透過教師專業發展及學校資源統整，改變教師教學方式及學生學習模式，永續精進發展特色課程。

三、組織概況：

本校設置校長 1 人，綜理全校校務，下設教務處、學輔處、總務處、研發處及幼兒園等單位。

內部分層業務如下：

(一) 教務處：秉承校長之命，辦理全校教務事項。

1. 教學組：掌理課程編排、課業考查、教學研究、各項教學章則及各科教學觀摩計畫與指導，辦理學生課後活動、暑期學藝活動、補救教學活動等事項。
2. 資設組：掌理校園網路管理與建置、資訊設備汰換維護，辦理軟體採購，擬定資訊教學設備計畫，規劃資訊課程，推動資訊融入教學及辦理教師資訊研習，管理與保管各項教學用具等事項。

(二) 學輔處：秉承校長之命，辦理全校學生事務事項。

1. 學務組：掌理生活教育宣導、維護校園安全及訓育計畫之擬定，並透過各項活動，實施性別教育與群己關係教育，及消除菸害與防制校園暴力，辦理學校環境衛生及整潔活動教育等事項。

(三) 總務處：秉承校長之命，辦理全校總務事項。

1. 事務組：辦理校舍場地佈置及環境美化、監督校舍整修、財物購買保管及分配，及管理與分配事務員、廚工、保全及校警工作事項等。

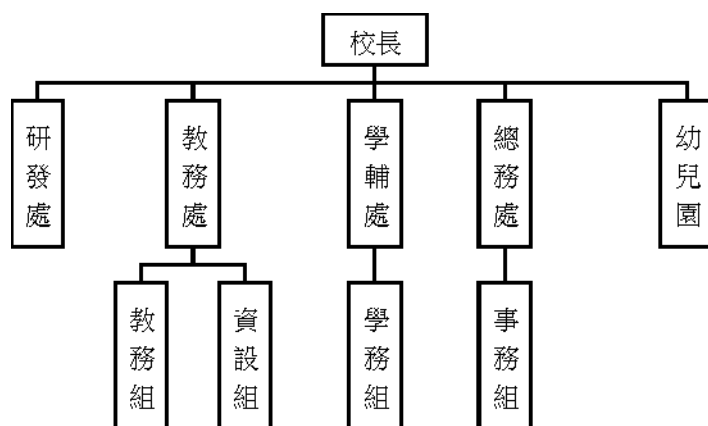
(四) 研發處：秉承校長之命，辦理實驗課程計畫、教師專業發展、閱讀推廣、特殊教育及其有關事項。

(五) 幼兒園：秉承校長之命，綜理園務、規劃幼兒教學、保育等事項。

臺北市地方教育發展基金 - 臺北市泉源實驗國民小學

業務計畫及預算概要

中華民國 112 年度



四、基金歸類及屬性：

本校地方教育發展基金依據教育經費編列與管理法第 13 條規定設置，本基金為預算法第 4 條第 1 項第 2 款第 5 目所定之特別收入基金，以本府教育局為管理機關。

貳、業務計畫

一、基金來源：

單位：新臺幣千元

業務計畫	本年度預算數	實施內容
勞務收入	3	本年度預計收取教師甄選報名費等收入。
財產收入	102	本年度預計收取財產報廢變賣之殘值收入及教職員工宿舍使用費收入等。
政府撥入收入	41,317	本年度預計由公庫撥入數。
教學收入	598	本年度預計收取幼兒園學費、雜費等收入。
其他收入	229	本年度預計收取數位學生證補卡、房租津貼收回收入及工程圖說費等收入。

二、基金用途：

單位：新臺幣千元

業務計畫	本年度預算數	實施內容
國民教育計畫	35,563	本年度預計辦理教學事項為： 1. 各項教學、學生事務、圖書及輔導等

臺北市地方教育發展基金 - 臺北市泉源實驗國民小學

業務計畫及預算概要

中華民國 112 年度

			業務。 2. 新購教具、圖書等各科教學設備，充實各科教材及用具。 3. 革新教學方法，提高教學效能。 4. 教師甄選業務、指定活動等項目。
學前教育計畫	73		本年度預計辦理教學事項為： 1. 幼兒園各項教學及活動。 2. 新購教學用品，革新教學方法，提高教學效能。 3. 幼兒園各項活動，鍛鍊幼兒強健的身體，增進幼兒各項生活智能。
一般行政管理計畫	2,782		本年度預計辦理事項為： 1. 綜理學校總務、人事、會計等業務。 2. 配合校務推動行政處室支援工作，進而增進校務運作。
建築及設備計畫	4,042		本年度預計辦理事項為： 1. 購置各學科教學課程所需教學設備。 2. 辦理多功能校區用水設備管線工程。

參、預算概要

一、基金來源及用途之預計：

(一) 本年度基金來源：

服務收入 3 千元、財產處分收入 8 千元、其他財產收入 9 萬 4 千元、公庫撥款收入 4,131 萬 7 千元、學雜費收入 59 萬 8 千元、雜項收入 22 萬 9 千元，本年度基金來源 4,224 萬 9 千元，較上年度預算數 3,866 萬 1 千元，增加 358 萬 8 千元，約 9.28%，主要係公庫撥款收入增編所致。

(二) 本年度基金用途：

國民教育計畫 3,556 萬 3 千元、學前教育計畫 7 萬 3 千元，一般行政管理計畫 278 萬 2 千元，建築及設備計畫 404 萬 2 千元，本年度基金用途 4,246 萬元，較上年度預算數 3,959 萬 4 千元，減少 286 萬 6 千元，約 7.23%，主要係國民小學教育計畫增編所致。

臺北市地方教育發展基金－臺北市泉源實驗國民小學

業務計畫及預算概要

中華民國 112 年度

二、基金餘絀之預計：

本年度基金來源及用途相抵後，差短 21 萬 1 千元，較上年度預算數差短 93 萬 3 千元，減少 72 萬 2 千元，將移用以前基金餘額支應。

三、現金流量之預計：

本年度業務活動淨現金流出 21 萬 1 千元。

四、補辦預算事項：詳補辦預算明細表

(一) 固定資產之建設改良擴充 3 萬元

1.110 年度教育部補助公立國民中小學午餐廚房精進計畫經費 2 萬 8 千元。

2.110 年度教育局補助行動學習智慧教學計畫，急需購置平板電腦，所需經費擬由教育局基金餘額支應 4 萬 8 千元。

3.110 年度教育部補助公立國民中小學午餐廚房精進計畫經費 9 萬 1 千元。

肆、以前年度計畫實施成果概述：

一、前（110）年度計畫實施成果概述：

業務計畫	實施概況	實施成果
勞務收入	本年度預計辦理教師甄選報名費收入。	本年度無收入。
財產收入	本年度預計辦理財產報廢變賣之殘值收入及教職員工宿舍使用費收入等。	本年度已收取財產報廢變賣之殘值收入 6 千元及教職員工宿舍使用費收入 16 萬 9 千元。
政府撥入收入	本年度預計由公庫撥入數。	本年度已收取公庫撥入數 3,768 萬 3 千元及教育部之補助計畫 110 萬 7 千元。
教學收入	本年度預計收取幼兒園學費、雜費等收入。	本年度已收取幼兒園幼生之學費、雜費等收入 50 萬 7 千元。
其他收入	本年度預計收取數位學生證補卡、房租津貼收回等收入。	本年度已收取數位學生證補卡及房租津貼收回等收入 40 萬 7 千元。
國民教育計畫	本年度預計辦理教學事項	已完成各項教學、學生事

臺北市地方教育發展基金 - 臺北市泉源實驗國民小學

業務計畫及預算概要

中華民國 112 年度

	為： 1. 辦理各項教學、學生事務、圖書及輔導等業務。 2. 新購教具、圖書等各科教學設備，充實各科教材及用具。 3. 革新教學方法，提高教學效能。 4. 辦理教師甄選、指定活動等項目。	務、圖書及輔導業務，及辦理新購教具、圖書等各科教學設備，充實各科教材及用具等業務，並革新教學方法，提高教學效能，辦理教師甄選及指定活動等項目，達成預期目標。
學前教育計畫	本年度預計辦理教學事項為： 1. 辦理幼兒園各項教學及活動。 2. 新購教學用品，革新教學方法，提高教學效能。 3. 辦理幼兒園各項活動，鍛鍊幼兒強健的身體，增進幼兒各項生活智能。	已完成幼兒園各項教學及活動，及辦理新購教學用品，革新教學方法，提高教學效能，並完成幼兒園各項活動，鍛鍊幼兒強健的身體，增進幼兒各項生活智能，達成預期目標。
一般行政管理計畫	本年度預計辦理事項為： 1. 綜理學校總務、人事、會計等業務。 2. 配合校務推動行政處室支援工作，進而增進校務運作。	綜理學校總務、人事、會計等業務，並配合校務推動行政處室支援工作，進而增進校務運作，達成預期目標。
建築及設備計畫	本年度預計辦理事項為： 1. 購置各學科教學課程所需教學設備。 2. 辦理幼兒園及周邊環境整修工程。 3. 辦理校園整修工程。	1. 已完成購置各學科教學課程所需教學設備，達成預期目標。 2. 已完成幼兒園及周邊環境整修工程，達成預期目標。 3. 已完成校園整修工程，達成預期目標。

二、上年度已過期間（111 年 1 月 1 日至 5 月 31 日止）計畫實施成果概述：

業務計畫	實施概況	實施成果
------	------	------

臺北市地方教育發展基金－臺北市泉源實驗國民小學

業務計畫及預算概要

中華民國 112 年度

勞務收入	本年度截至 5 月 31 日止預計辦理教師甄選報名費等收入。	本年度截至 5 月 31 日止尚未收取教師甄選報名費。
財產收入	本年度截至 5 月 31 日止預計收取財產報廢變賣之殘值收入及教職員工宿舍使用費收入等。	本年度截至 5 月 31 日止已收取財產報廢變賣之殘值收入 3 千元及教職員工宿舍使用費收入 7 萬 4 千元。
政府撥入收入	本年度截至 5 月 31 日止預計公庫撥入數。	本年度截至 5 月 31 日止已收取公庫撥入數 1,791 萬元及教育部之補助計畫 72 萬 8 千元。
教學收入	本年度截至 5 月 31 日止預計收取幼兒園 1 學期學費、雜費等收入。	本年度截至 5 月 31 日止幼兒園 1 學期學費、雜費收入 34 萬 6 千元。
其他收入	本年度截至 5 月 31 日止預計收取數位學生證補卡、房租津貼收回等收入。	本年度截至 5 月 31 日止已收取數位學生證補卡及房租津貼收回收入 2 萬 8 千元。
國民教育計畫	<p>本年度截至 5 月 31 日止預計辦理教學事項為：</p> <ol style="list-style-type: none"> 1. 辦理各項教學、學生事務、圖書及輔導等業務。 2. 新購教具、圖書等各科教學設備，充實各科教材及用具。 3. 革新教學方法，提高教學效能。 4. 辦理教師甄選、指定活動等項目。 	<p>持續辦理各項教學、學生事務、圖書及輔導等業務，及新購教具、圖書等各科教學設備，充實各科教材及用具，賡續革新教學方法，提高教學效能，並辦理教師甄選及指定活動等項目，以達成預期目標。</p>
學前教育計畫	<p>本年度截至 5 月 31 日止預計辦理教學事項為：</p> <ol style="list-style-type: none"> 1. 幼兒園各項教學及活動。 2. 新購教學用品，革新教學方法，提高教學效能。 3. 辦理幼兒園各項活動，鍛鍊幼兒強健的身體，增進幼兒各項生活智 	<p>持續辦理幼兒園各項教學及活動、新購教學用品，及賡續革新教學方法，提高教學效能，並辦理幼兒園各項活動，鍛鍊幼兒強健的身體，增進幼兒各項生活智能，以達成預期目標。</p>

臺北市地方教育發展基金 - 臺北市泉源實驗國民小學

業務計畫及預算概要

中華民國 112 年度

	能。	
一般行政管理計畫	本年度截至 5 月 31 日止預計辦理事項為： 1. 綜理學校總務、人事、會計等業務。 2. 配合校務推動行政處室支援工作，進而增進校務運作。	持續辦理學校總務、人事、會計等業務，並配合校務推動行政處室支援工作，進而增進校務運作，以達成預期目標。
建築及設備計畫	本年度截至 5 月 31 日止預計辦理事項為： 1. 購置各學科教學課程所需教學設備採購作業。 2. 辦理校舍 B 棟及周邊環境整修工程招標作業。 3. 辦理校園整修工程招標作業。	1. 持續辦理購置各學科教學課程所需教學設備採購作業，以達成預期目標。 2. 辦理校舍 B 棟及周邊環境整修工程招標作業，達成預期目標。 3. 辦理校園整修工程招標作業，達成預期目標。

臺北市地方教育發展基金－臺北市泉源實驗國民小學

補辦預算明細表

中華民國112年度

單位：新臺幣元

項 目	金額	辦理年度	說 明
合計	167,000		
固定資產之建設改良擴充	167,000		
購置機械及設備	76,000	110	
桌上型電腦(720p HD(含)以上網路攝影機)	28,000		教育部補助公立國民中小學午餐廚房精進計畫經費。
平板電腦(含IOS相容觸控筆及保護套)	48,000		教育局補助行動學習智慧教學計畫，急需購置平板電腦，所需經費擬由教育局基金餘額支應。
購置雜項設備	91,000	110	
消毒櫃	91,000		教育部補助公立國民中小學午餐廚房精進計畫經費。

備註：各基金依預算法第 8 8 條規定補辦預算，應確係不及編入年度預算，且因經營環境發生重大變遷或正常業務(含執行中央補助款項目)之確實需要，並經主管機關核轉本府核准先行辦理者；不具急迫性之事項，仍應儘可能納入預算辦理。

本 頁 空 白

預算主要表

臺北市地方教育發展基金－臺北市泉源實驗國民小學

基金來源、用途及餘絀預計表

中華民國112年度

單位：新臺幣千元

前年度決算數	項 目	本年度預算數	上年度預算數	比較增減（－）
39,880	基金來源	42,249	38,661	3,588
	勞務收入	3	3	
	服務收入	3	3	
175	財產收入	102	102	
6	財產處分收入	8	8	
169	其他財產收入	94	94	
38,790	政府撥入收入	41,317	37,913	3,404
37,683	公庫撥款收入	41,317	37,913	3,404
1,107	政府其他撥入收入			
508	教學收入	598	536	62
508	學雜費收入	598	536	62
407	其他收入	229	107	122
407	雜項收入	229	107	122
41,069	基金用途	42,460	39,594	2,866
35,365	國民教育計畫	35,563	33,507	2,056
409	學前教育計畫	73	122	-49
2,487	一般行政管理計畫	2,782	2,757	25
2,808	建築及設備計畫	4,042	3,208	834
-1,189	本期賸餘(短絀)	-211	-933	722
3,384	期初基金餘額	1,262	1,741	-479
2,195	期末基金餘額	1,051	808	243

註：前年度決算數細數之和與總數或略有出入，係四捨五入關係，以下各表同。

臺北市地方教育發展基金－臺北市泉源實驗國民小學

現金流量預計表

中華民國112年度

單位：新臺幣千元

項 目	本 預	年 算	度 數	說 明
業務活動之現金流量				
本期賸餘(短絀)			-211	
業務活動之淨現金流入(流出)			-211	
其他活動之現金流量				
其他活動之淨現金流入(流出)				
現金及約當現金之淨增(淨減)			-211	
期初現金及約當現金			3,281	
期末現金及約當現金			3,070	

註：本表係採現金及約當現金基礎，包括現金及自投資日起3個月內到期或清償之債權證券。

預算明細表

臺北市地方教育發展基金－臺北市泉源實驗國民小學

基金來源－服務收入明細表

中華民國112年度

單位：新臺幣元

科 目	單位	本 年 度 預 算 數			說 明
		數量 業務量	利(費)率	金 額	
合計				3,000	
服務收入	人	10	300	3,000	較上年度預算數3,000元，無增減。 教師甄選報名費收入。

臺北市地方教育發展基金－臺北市泉源實驗國民小學

基金來源－財產處分收入明細表

中華民國112年度

單位：新臺幣元

科 目	單位	本 年 度 預 算 數			說 明
		數量 業務量	利(費)率	金 額	
合計				8,000	
財產處分收入	年	1	8,000	8,000	較上年度預算數8,000元，無增減。 廢舊物資售價。

臺北市地方教育發展基金－臺北市泉源實驗國民小學

基金來源－其他財產收入明細表

中華民國112年度

單位：新臺幣元

科 目	單位	本 年 度 預 算 數			說 明
		數量 業務量	利(費)率	金 額	
合計				94,000	
其他財產收入				94,000	較上年度預算數94,000元，無增減。
	人、月	2x12	557	13,368	員工宿舍使用費收入(宿舍面積35.0541平方公尺)。
	人、月	2x12	608	14,592	員工宿舍使用費收入(宿舍面積38.2746平方公尺)。
	人、月	1x12	1,546	18,552	員工宿舍使用費收入(宿舍面積97.2631平方公尺)。
	人、月	1x12	1,409	16,908	員工宿舍使用費收入(宿舍面積88.6372平方公尺)。
	人、月	1x12	1,633	19,596	員工宿舍使用費收入(宿舍面積102.7631平方公尺)。
	人、月	2x12	423	10,152	員工宿舍使用費收入(宿舍面積26.6126平方公尺)。
	年	1	832	832	配合預算編列至千元，增列進位數832元。

臺北市地方教育發展基金－臺北市泉源實驗國民小學

基金來源－公庫撥款收入明細表

中華民國112年度

單位：新臺幣元

科 目	單位	本 年 度 預 算 數			說 明
		數量 業務量	利(費)率	金 額	
合計				41,317,000	
公庫撥款收入	年	1	41,317,000	41,317,000	較上年度預算數37,913,000元，增加3,404,000元。 市府補助款。

臺北市地方教育發展基金－臺北市泉源實驗國民小學

基金來源－學雜費收入明細表

中華民國112年度

單位：新臺幣元

科 目	單 位	本 年 度 預 算 數			說 明
		數量 業務量	利(費)率	金 額	
合計				598,000	
學雜費收入				598,000	較上年度預算數536,000元，增加62,000元。
	人、學期	30x2	2,955	177,300	幼兒園全日班雜費收入預估學生30人。
	人、學期	30x2	7,000	420,000	幼兒園全日班學費收入預估學生30人。
	年	1	700	700	配合預算編列至千元，增列進位數700元。

臺北市地方教育發展基金－臺北市泉源實驗國民小學

基金來源－雜項收入明細表

中華民國112年度

單位：新臺幣元

科 目	單 位	本 年 度 預 算 數			說 明
		數 量 業 務 量	利(費)率	金 額	
合計				229,000	
雜項收入				229,000	較上年度預算數107,000元，增加122,000元。
	人、月	1x12	400	4,800	住公有宿舍房租津貼收回收入(工友)。
	人、月	20x12	600	144,000	住公有宿舍房租津貼收回收入(薦任)。
	人、月	1x12	700	8,000	住公有宿舍房租津貼收回收入(簡任)。
	人、月	11x12	500	66,000	住公有宿舍房租津貼收回收入(委任)。
	年	1	6,200	6,200	工程圖說費及其他雜項收入。

臺北市地方教育發展基金－臺北市泉源實驗國民小學

基金用途－國民教育計畫明細表

中華民國112年度

單位：新臺幣元

前年度決算數	上年度預算數	科 目	本年度預算數	說 明
35,364,870	33,507,000	合計	35,563,000	
30,777,733	29,839,000	用人費用	31,775,000	
18,743,122	17,533,452	正式員額薪資	18,720,528	較上年度預算數17,533,452元，增加1,187,076元。
17,776,917	16,569,972	職員薪金	17,711,208	
			14,121,096	教師15人及職員4人薪金(詳用人費用彙計表)(含教育部補助導師費72,000元)。
			1,363,128	教師2人薪金(詳用人費用彙計表)(含教育部補助導師費12,000元)。
			2,226,984	教師2人及教保員1人薪金(詳用人費用彙計表)。
369,505	366,780	工員工資	388,440	廚工1人工資(詳用人費用彙計表)。
596,700	596,700	警餉	620,880	校警1人薪金(詳用人費用彙計表)。
182,570	269,120	聘僱及兼職人員薪資	269,120	較上年度預算數269,120元，無增減。
182,570	269,120	兼職人員酬金	269,120	
			72,000	人事會計兼職酬勞費，2人*12月*3,000元。
			51,200	補助調整授課特教教師鐘點費，2人*2節*40週，每節320元(教育部補助款)。
			5,120	補助調整授課鐘點費之外聘教師勞、健保及勞退費用(教育部補助款)。
			140,800	教師代課鐘點費，本校編制教師總人數19人，按9分之1計，編列2人，每人220節，總節數2人*220節=440節，每節320元。
570,288	425,261	超時工作報酬	455,756	較上年度預算數425,261元，增加30,495元。
570,288	425,261	加班費	455,756	
			38,683	不休假出勤加班費。
			417,073	不休假出勤加班費。
3,812,658	3,741,343	獎金	3,865,242	較上年度預算數3,741,343元，增加123,899元。
1,476,838	1,396,865	考績獎金	1,514,805	
			1,284,828	依考績法規定核發之獎金。
			141,730	依考績法規定核發之獎金。
			88,247	依考績法規定核發之獎金。
2,335,820	2,344,478	年終獎金	2,350,437	
			170,391	依規定於年節加發之獎金。

臺北市地方教育發展基金－臺北市泉源實驗國民小學

基金用途－國民教育計畫明細表

中華民國112年度

單位：新臺幣元

前年度 決算數	上年度 預算數	科 目	本 年 度 預 算 數	說 明
			1,857,173	依規定於年節加發之獎金。
			322,873	依規定於年節加發之獎金。
5,186,933	5,178,972	退休及卹償金	5,679,108	較上年度預算數5,178,972元，增加500,136元。
			5,655,804	
5,155,157	5,156,076	職員退休及離職金	145,176	提撥退撫基金。
			269,088	提撥退撫基金。
			3,657,240	退休人員月退休金，10人*30,477元*12月=3,657,240元。
			1,584,300	提撥退撫基金。
31,776	22,896	工員退休及離職金	23,304	提撥勞工退休準備金。
2,282,162	2,690,852	福利費	2,785,246	較上年度預算數2,690,852元，增加94,394元。
			1,654,140	
1,931,013	1,865,352	分擔員工保險費	1,289,628	分擔公保、勞保、健保費。
			248,664	分擔公保、勞保、健保費。
			115,848	分擔公保、勞保、健保費。
54,360	47,820	傷病醫藥費	56,520	
			860	幼兒園廚工健康檢查補助費，1人*860元。
			860	幼兒園教保人員健康檢查補助費，1人*860元。
			32,000	健康檢查補助費，2人*16,000元。
			4,800	職業安全衛生健康檢查經費，4人*1,200元。
			18,000	健康檢查補助費，4人*4,500元。
124,728	233,100	員工通勤交通費	233,840	
			740	配合預算編列至千元，增列進位數元。
			6,300	幼兒園教師上下班交通費，1人*10月*630元。
			25,200	教師上下班交通費，2人*10月*1,260元。
			30,240	幼兒園教師及教保員上下班交通費，2人*12月*1,260元。
			60,480	教師上下班交通費，4人*12月*1,260元。
			50,400	教師上下班交通費，4人*10月*1,260元。
			60,480	職員上下班交通費，4人*12月*1,260元。

臺北市地方教育發展基金－臺北市泉源實驗國民小學

基金用途－國民教育計畫明細表

中華民國112年度

單位：新臺幣元

前年度 決算數	上年度 預算數	科 目	本 年 度 預 算 數	說 明
172,061	544,580	其他福利費	840,746	379,800 喪葬補助費，2人*5月*37,980元。 130,520 結婚補助費，2人*2月*32,630元。 126,426 子女教育補助費。 16,000 休假旅遊補助費。 12,000 退休人員三節慰問金，2人*6,000元。 176,000 休假旅遊補助費。
1,751,832	1,086,000	服務費用	1,147,000	
133,700	181,514	水電費	178,394	較上年度預算數181,514元，減少3,120元。
128,911	178,000	工作場所電費	174,472	71,472 學生在校作息時間內使用冷氣設備電費 (11,912元*班級數6班)。 102,528 班級電費。 472 配合預算編列至千元，增列進位數472元。
4,789	3,514	工作場所水費	3,922	水費基本費。
21,284	23,870	旅運費	36,870	較上年度預算數23,870元，增加13,000元。
21,284	23,870	國內旅費	36,870	18,600 校外教學隨隊人員出差旅費，4人*3天 *1,550元。 5,270 教職員工因公出差旅費。 13,000 教學資源踏查車資。
661,466	478,200	修理保養及保固費	490,200	較上年度預算數478,200元，增加12,000元。
424,948	269,600	一般房屋修護費	269,600	5,000 綠屋頂計畫屋頂農園設施修繕等。 264,600 學校校舍及其他建築物等之修繕。本校建 物係鋼筋混凝土造，建齡超過30年，窳陋 地區學校建物30年以上增列5%(28,000元*15 班*1年*1.05*60%)。
86,105	120,400	機械及設備修護費	120,400	88,200 各項教學設備及其他用具之保養修護(28,000 元*15班*1年*1.05*20%)。 21,600 游泳池水電清潔維護費，3班*7,200元(4-6年 級)。 10,600 電腦設備維護費(電腦專案計畫)。
150,413	88,200	雜項設備修護費	100,200	

臺北市地方教育發展基金－臺北市泉源實驗國民小學

基金用途－國民教育計畫明細表

中華民國112年度

單位：新臺幣元

前年度 決算數	上年度 預算數	科 目	本 年 度 預 算 數	說 明
			88,200	各項教學設備及教具之保養修護(28,000元*15班*1年*1.05*20%)。
			12,000	冷氣設備維護費(2,000元*普通班班級數6班)。
745,612	168,816	一般服務費	168,936	較上年度預算數168,816元，增加120元。
1,120	1,104	佣金、匯費、經理費及手續費	1,224	委託超商代收學雜費手續費，102人*2學期*6元。
702,492	115,712	計時與計件人員酬金	115,712	
			102,400	補助閩客語教學支援人員鐘點費，8人*1節*40週*320元。
			13,312	補助閩客語教學支援人員鐘點費之外聘人員勞、健保及勞退費用。
42,000	52,000	體育活動費	52,000	
			10,000	文康活動費，本校編列教職員4人，校警1人，合計5人，每人編列2,000元。
			4,000	文康活動費，本校編列特教教師2人，每人編列2,000元。
			4,000	文康活動費，本校編列契約進用教保員1人、廚工1人，合計2人，每人編列2,000元(上述人員係幼托整合前得編列文康活動費之人員)。
			4,000	文康活動費，本校編列幼兒園教師2人，每人編列2,000元。
			30,000	文康活動費，本校編列教師15人，每人編列2,000元。
189,770	233,600	專業服務費	272,600	較上年度預算數233,600元，增加39,000元。
59,120	90,200	講課鐘點、稿費、出席審查及查詢費	129,200	
			4,000	外聘講座鐘點費，2節*2,000元(身心障礙資源班業務費)。
			7,200	資源班教材編輯費，1班*12月*600元。
			8,000	國小家長教育成長暨志工培訓外聘講座鐘點費，4節*2,000元。
			30,000	專業成長外聘講座鐘點費，15節*2,000元。
			10,000	綠屋頂計畫外聘講座鐘點費，5節*2,000元。

臺北市地方教育發展基金－臺北市泉源實驗國民小學

基金用途－國民教育計畫明細表

中華民國112年度

單位：新臺幣元

前年度 決算數	上年度 預算數	科 目	本 年 度 預 算 數	說 明
			7,500	社會輔導團出席費，3人*2,500元。
			12,000	社會輔導團外聘講座鐘點費，6節*2,000元。
			13,500	社會輔導團外聘講座鐘點費，9節*1,500元。
			6,000	社會輔導團內聘講座鐘點費，6節*1,000元。
			2,500	性別平等教育宣導活動校園性平事件調查專家出席費，1人次*2,500元。
			12,000	性別平等教育宣導活動外聘講座鐘點費，6節*2,000元。
			1,500	性別平等教育宣導活動內聘講座鐘點費，1節*1,500元。
			3,000	小田園教育體驗學習內聘講座鐘點費，2節*1,500元。
			12,000	小田園教育體驗學習外聘講座鐘點費，6節*2,000元。
19,700	17,400	委託檢驗(定)試驗認證費	17,400	
			15,000	建物公共安全檢查簽證及申報費、消防安全檢測費(普通班級業務費)。
			2,400	飲水機水質檢驗費，2臺*1,200元。
2,000	2,000	試務甄選費	2,000	
			2,000	教師甄選事務費用。
36,000		電腦軟體服務費		
72,950	124,000	其他專業服務費	124,000	
			5,000	學童牙齒檢查費。
			72,000	工作人員午餐指導費，16人*9月*500元(自設廚房學校每校得補貼工作人員16人)。
			27,000	學童午餐指導費，6班*1人*9月*500元。
			20,000	學生輔導指導費(含資源班)。
857,836	566,000	材料及用品費	539,000	
457,405	257,460	使用材料費	186,225	較上年度預算數257,460元，減少71,235元。
457,405	257,460	設備零件	186,225	
			20,000	綠屋頂計畫屋頂農園設施零件，含防風、水電管線、種植容器等。

臺北市地方教育發展基金－臺北市泉源實驗國民小學

基金用途－國民教育計畫明細表

中華民國112年度

單位：新臺幣元

前年度 決算數	上年度 預算數	科 目	本 年 度 預 算 數	說 明
			6,000	攝影腳架1支(由班級設備費移列)(新增)。
			7,000	分幣機1臺(總務處)(由班級設備費移列)(新增)。
			99,225	數位話機35臺(總務處)(由班級設備費移列)(汰換)。
			25,200	電腦設備維護及管理費，4班*6,300元。
			28,800	課桌椅設備費(1,800元*4年級學生人數16位)。
400,431	308,540	用品消耗	352,775	較上年度預算數308,540元，增加44,235元。
	10,600	辦公(事務)用品	10,600	
			3,200	文具紙張用品等支出，1班*3,200元(身心障礙資源班業務費)。
			4,600	小田園教育體驗學習印刷、裝訂、成果資料等。
			2,800	性別平等教育宣導活動文具紙張等。
		報章雜誌	6,000	專業進修參考書籍。
17,647	15,000	醫療用品(非醫療院所使用)	15,000	健康中心藥品。
382,784	282,940	其他用品消耗	321,175	
			82,920	普通班級教學材料費，6班*13,820元。
			10,000	兒童節慶活動費。
			23,400	含垃圾袋費用、消毒藥水、衛生清潔用品費、衛生紙及教室布置費等(普通班級業務費)。
			10,200	教學用教科書，6年級*1,700元。
			15,600	敬師獎勵活動費，26人*600元。
			635	配合預算編列至千元，增列進位數635元。
			3,000	社會輔導團團務運作文具紙張等。
			19,000	辦理各項會議逾時誤餐餐盒費用，190人次*100元。
			1,200	性別平等教育宣導活動場地布置費等。
			46,100	運動會經費(44,000元+7班*300元=46,100元)。
			2,000	國小家長教育成長暨志工培訓場地布置費等。

臺北市地方教育發展基金－臺北市泉源實驗國民小學

基金用途－國民教育計畫明細表

中華民國112年度

單位：新臺幣元

前年度 決算數	上年度 預算數	科 目	本 年 度 預 算 數	說 明
			17,000	學生活動費，85人*2學期*100元。
			30,000	課後社團活動費。
			25,300	小田園教育體驗學習農事體驗實作菜苗、種子、有機肥等園藝資材及栽種工具。
			1,000	教師甄選逾時誤餐餐盒費用，10人次*100元。
			20,000	綠屋頂計畫屋頂農園資材及栽種工具等。
			13,820	教學材料費，1班*13,820元(身心障礙資源班)。
1,736,275	1,691,000	租金、償債、利息及相關手續費	1,775,000	
1,736,275	1,686,200	交通及運輸設備租金	1,770,200	較上年度預算數1,686,200元，增加84,000元。
1,736,275	1,686,200	車租	1,770,200	
			1,760,000	郊區學校免費通學專車經費。
			100	配合預算編列至千元，增列進位數100元。
			10,100	小田園教育體驗學習縣市農事交流車租。
	4,800	雜項設備租金	4,800	較上年度預算數4,800元，無增減。
	4,800	雜項設備租金	4,800	電錶月租費，12月*400元(普通班級業務費)。
185,034	218,000	會費、捐助、補助、分攤、照護、救濟與交流活動費	220,000	
	10,380	捐助、補助與獎助	10,380	較上年度預算數10,380元，無增減。
	10,380	獎助學員生給與	10,380	
			10,000	教育關懷獎每校推薦1名學生獎助金。
			380	配合預算編列至千元，增列進位數380元。
185,034	207,620	補貼、獎勵、慰問、照護與救濟	209,620	較上年度預算數207,620元，增加2,000元。
18,841	15,600	獎勵費用	15,600	
			15,600	敬師活動費，26人*600元。
166,193	192,020	其他補貼、獎勵、慰問、照護與救濟	194,020	
			28,900	弱勢學生教科書補助費用，17人*1,700元。
			6,000	本市市民第3胎就讀國小教育補助費，6人*1,000元。

臺北市地方教育發展基金－臺北市泉源實驗國民小學

基金用途－國民教育計畫明細表

中華民國112年度

單位：新臺幣元

前年度 決算數	上年度 預算數	科 目	本 年 度 預 算 數	說 明
			31,200	清寒學生餐費補助(寒暑假預估增加費用)，6人*80日*65元。
			350	配合預算編列至千元，增列進位數350元。
			41,250	清寒學生餐費補助，6人*125日*55元。
			86,320	補助學校午餐使用有機蔬菜或有機米計畫，83人*40週*26元。
56,160	107,000	其他	107,000	
56,160	107,000	其他支出	107,000	較上年度預算數107,000元，無增減。
56,160	107,000	其他	107,000	
			100,800	執行學生路隊安全導護費及導護志工保險費。
			6,200	班級自治費，62人*2學期*50元。

臺北市地方教育發展基金－臺北市泉源實驗國民小學

基金用途－學前教育計畫明細表

中華民國112年度

單位：新臺幣元

前年度 決算數	上年度 預算數	科 目	本 年 度 預 算 數	說 明
408,814	122,000	合 計	73,000	
11,286	14,000	服務費用	14,000	
11,286	14,000	專業服務費	14,000	較上年度預算數14,000元，無增減。
11,286	14,000	其他專業服務費	14,000	
			4,500	學童午餐指導費，1班*1人*9月*500元(教保員)。
			9,000	學童午餐指導費，1班*2人*9月*500元(導師)。
			500	配合預算編列至千元，增列進位數500元。
76,340	8,000	材料及用品費	8,000	
74,140	800	使用材料費		較上年度預算數800元，減少800元。
74,140	800	設備零件		
2,200	7,200	用品消耗	8,000	較上年度預算數7,200元，增加800元。
2,200	7,200	其他用品消耗	8,000	
			7,200	含垃圾袋費用、消毒藥水、衛生清潔用品費、衛生紙及教室布置費等(普通班級業務費)。
			800	配合預算編列至千元，增列進位數800元。
293,528	52,000	會費、捐助、補助、分攤、照護、救濟與交流活動費	3,000	
293,528	52,000	補貼、獎勵、慰問、照護與救濟	3,000	較上年度預算數52,000元，減少49,000元。
293,528	52,000	其他補貼、獎勵、慰問、照護與救濟	3,000	
			504	配合預算編列至千元，增列進位數504元。
			2,496	補助學校午餐使用有機蔬菜或有機米計畫，13人*40週*1次*4.8元。
27,660	48,000	其他	48,000	
27,660	48,000	其他支出	48,000	較上年度預算數48,000元，無增減。
27,660	48,000	其他	48,000	幼兒導護費。

臺北市地方教育發展基金－臺北市泉源實驗國民小學

基金用途－一般行政管理計畫明細表

中華民國112年度

單位：新臺幣元

前年度 決算數	上年度 預算數	科 目	本 年 度 預 算 數	說 明
2,487,445	2,757,000	合計	2,782,000	
2,260,237	2,517,000	服務費用	2,547,000	
1,850,637	1,945,584	一般服務費	1,975,584	較上年度預算數1,945,584元，增加30,000元。
648		佣金、匯費、經理費及手續費		
1,849,989	1,945,584	外包費	1,975,584	
			1,368,000	職工(技工、工友)業務外包費，3人*12月*38,000元。
			606,696	校警勞務外包費，1人*12月*50,558元。
			888	配合預算編列至千元，增列進位數888元。
337,600	499,416	專業服務費	499,416	較上年度預算數499,416元，無增減。
337,600	499,416	其他專業服務費	499,416	
			499,416	校園安全機械定點、機動巡邏等保全費用。
72,000	72,000	公共關係費	72,000	較上年度預算數72,000元，無增減。
72,000	72,000	公共關係費	72,000	校長特別費，12月*6,000元。
226,208	239,000	材料及用品費	234,000	
	550	使用材料費	200	較上年度預算數550元，減少350元。
	550	設備零件	200	配合預算編列至千元，增列進位數200元。
226,208	238,450	用品消耗	233,800	較上年度預算數238,450元，減少4,650元。
223,108	231,200	辦公(事務)用品	231,200	統籌業務費計算如下：普通班6班、附設幼兒園1班，1,290元*15班*12月=232,200元，除依實際需求移列會費1,000元外，其餘如列數。
3,100	7,250	服裝	2,600	
			1,100	校警皮鞋，1人*1雙*1,100元。
			1,500	校警夏服，1人*1套*1,500元(成立第37年)。
1,000	1,000	會費、捐助、補助、分攤、照護、救濟與交流活動費	1,000	
1,000	1,000	會費	1,000	較上年度預算數1,000元，無增減。
1,000	1,000	職業團體會費	1,000	護理師1人公會會費(統籌業務費)。

臺北市地方教育發展基金－臺北市泉源實驗國民小學

基金用途－建築及設備計畫明細表

中華民國112年度

單位：新臺幣元

前年度 決算數	上年度 預算數	科 目	本 年 度 預 算 數	說 明
2,808,279	3,208,000	合計	4,042,000	
2,808,279	3,208,000	購建固定資產、無形資產及非理財 目的之長期投資	4,042,000	
823,071	361,000	購建固定資產	512,000	
823,071	361,000	一般建築及設備計畫	512,000	
118,220		公立國民中小學午餐廚房 精進計畫		
27,500		購置機械及設備		
90,720		購置雜項設備		
48,000		中小學行動學習智慧教學 計畫		
48,000		購置機械及設備		
281,980	169,300	班級設備	283,500	
74,204	139,300	購置機械及設備	131,400	
			40,000	汰舊換新4K數位攝影機1臺(教 務處)。
			22,000	汰舊換新一甲教室單槍投影機 1臺(教務處)。
			50,000	汰舊換新校長室單槍投影機(超短焦)1臺(教務處)。
			19,400	新購數位照相機1臺(1600萬畫 素以上、30倍以上光學變焦、 32G以上記憶卡)(幼兒園)。
128,000	17,000	購置交通及運輸設備	72,000	
			22,000	汰舊換新麥克風主機(含兩支 麥克風)1臺(總務處)。
			50,000	汰舊換新電話交換機1臺(總務 處)。
79,776	13,000	購置雜項設備	80,100	
			325	配合預算編列至千元，增列進 位數325元。
			66,500	新購55吋以上觸控式電視(含支 架)1臺(學務處)。
			13,275	新購體感遊戲機1臺(資源班)。
	98,400	資訊設備	228,500	
	98,400	購置機械及設備	228,500	
			102,000	汰換桌上型電腦(含顯示器)，4

臺北市地方教育發展基金－臺北市泉源實驗國民小學

基金用途－建築及設備計畫明細表

中華民國112年度

單位：新臺幣元

前年度 決算數	上年度 預算數	科 目	本 年 度 預 算 數	說 明
				部*25,500元(電腦專案計畫)。
			53,000	汰換網路及資訊周邊設備(電腦專案計畫)。
			25,500	汰換筆記型電腦1部(電腦專案計畫)。
			48,000	汰換平板電腦，4部*12,000元(電腦專案計畫)。
187,446	93,300	校園設備		
187,446	93,300	購置機械及設備		
187,425		幼兒園及周邊環境整修工程		
187,425		購置雜項設備		
	36,000	購置無形資產	36,000	
	36,000	一般建築及設備計畫	36,000	
	36,000	資訊設備	36,000	
	36,000	購置電腦軟體	36,000	
			36,000	電腦教學軟體費(電腦專案計畫)。
1,985,208	2,811,000	遞延支出	3,494,000	
1,985,208	2,811,000	一般建築及設備計畫	3,494,000	
1,317,569	2,811,000	教育局(處)營建及修建工程		
1,317,569	2,811,000	遞延修繕房屋建築支出		
667,639		統籌款-校舍化糞池整修工程		
667,639		遞延修繕房屋建築支出		
		多功能校區用水設備管線	3,494,000	
		遞延修繕房屋建築支出	3,494,000	
			3,494,000	一、施工費。

預 算 參 考 表

臺北市地方教育發展基金－臺北市泉源實驗國民小學

預計平衡表

中華民國112年12月31日

單位：新臺幣千元

110年(前年) 12月31日 決算數	科 目	112年12月31日 預計數	111年12月31日 預計數	比較增減(-)
35,943	資產合計	34,799	35,010	-211
35,943	資產	34,799	35,010	-211
4,214	流動資產	3,070	3,281	-211
4,214	現金	3,070	3,281	-211
4,214	銀行存款	3,070	3,281	-211
	應收款項			
	其他應收款			
894	投資、長期應收款項、貸墊款及準備金	894	894	
894	準備金	894	894	
343	退休及離職準備金	343	343	
551	其他準備金	551	551	
30,834	其他資產	30,834	30,834	
30,834	什項資產	30,834	30,834	
358	暫付及待結轉帳項	358	358	
30,476	代管資產	30,476	30,476	
35,943	負債及基金餘額合計	34,799	35,010	-211
33,747	負債	33,747	33,747	
2,245	流動負債	2,245	2,245	
2,245	應付款項	2,245	2,245	
1,769	應付代收款	1,769	1,769	
475	應付費用	475	475	
31,503	其他負債	31,503	31,503	
31,503	什項負債	31,503	31,503	
370	存入保證金	370	370	
343	應付退休及離職金	343	343	
30,476	應付代管資產	30,476	30,476	
314	暫收及待結轉帳項	314	314	
2,195	基金餘額	1,051	1,262	-211
2,195	基金餘額	1,051	1,262	-211
2,195	基金餘額	1,051	1,262	-211
2,195	累積餘額	1,051	1,262	-211

註：1.信託代理與保證資產(負債)前年度決算數0元，上年度預計數0元，本年度預計數0元。2.或有資產(負債)0元。3.本基金自93年度起，本固定項目分開原則，將屬長期固定帳項，包括固定資產4,046,898元、無形資產75,452元及長期債務0元等，另立帳類管理，未納入本表。

臺北市地方教育發展基金一

各項費用

中華民國

前年度 決算數	上年度 預算數	計畫別		合計	國民教育計畫
		用途別科目			
41,069,408	39,594,000	合計		42,460,000	35,563,000
30,777,733	29,839,000	用人費用		31,775,000	31,775,000
18,743,122	17,533,452	正式員額薪資		18,720,528	18,720,528
17,776,917	16,569,972	職員薪金		17,711,208	17,711,208
369,505	366,780	工員工資		388,440	388,440
596,700	596,700	警餉		620,880	620,880
182,570	269,120	聘僱及兼職人員薪資		269,120	269,120
182,570	269,120	兼職人員酬金		269,120	269,120
570,288	425,261	超時工作報酬		455,756	455,756
570,288	425,261	加班費		455,756	455,756
3,812,658	3,741,343	獎金		3,865,242	3,865,242
1,476,838	1,396,865	考績獎金		1,514,805	1,514,805
2,335,820	2,344,478	年終獎金		2,350,437	2,350,437
5,186,933	5,178,972	退休及卹償金		5,679,108	5,679,108
5,155,157	5,156,076	職員退休及離職金		5,655,804	5,655,804
31,776	22,896	工員退休及離職金		23,304	23,304
2,282,162	2,690,852	福利費		2,785,246	2,785,246
1,931,013	1,865,352	分擔員工保險費		1,654,140	1,654,140
54,360	47,820	傷病醫藥費		56,520	56,520
124,728	233,100	員工通勤交通費		233,840	233,840
172,061	544,580	其他福利費		840,746	840,746
4,023,355	3,617,000	服務費用		3,708,000	1,147,000
133,700	181,514	水電費		178,394	178,394
128,911	178,000	工作場所電費		174,472	174,472
4,789	3,514	工作場所水費		3,922	3,922
21,284	23,870	旅運費		36,870	36,870
21,284	23,870	國內旅費		36,870	36,870
661,466	478,200	修理保養及保固費		490,200	490,200
424,948	269,600	一般房屋修護費		269,600	269,600
86,105	120,400	機械及設備修護費		120,400	120,400
150,413	88,200	雜項設備修護費		100,200	100,200

臺北市泉源實驗國民小學

彙計表

112年度

單位：新臺幣元

學前教育計畫	一般行政管理計畫	建築及設備計畫			
73,000	2,782,000	4,042,000			
14,000	2,547,000				

臺北市地方教育發展基金一

各項費用

中華民國

前年度 決算數	上年度 預算數	計畫別	合計	國民教育計畫
		用途別科目		
2,596,249	2,114,400	一般服務費	2,144,520	168,936
1,768	1,104	佣金、匯費、經理費及手續費	1,224	1,224
1,849,989	1,945,584	外包費	1,975,584	
702,492	115,712	計時與計件人員酬金	115,712	115,712
42,000	52,000	體育活動費	52,000	52,000
538,656	747,016	專業服務費	786,016	272,600
59,120	90,200	講課鐘點、稿費、出席審查及查詢費	129,200	129,200
19,700	17,400	委託檢驗(定)試驗認證費	17,400	17,400
2,000	2,000	試務甄選費	2,000	2,000
36,000		電腦軟體服務費		
421,836	637,416	其他專業服務費	637,416	124,000
72,000	72,000	公共關係費	72,000	
72,000	72,000	公共關係費	72,000	
1,160,384	813,000	材料及用品費	781,000	539,000
531,545	258,810	使用材料費	186,425	186,225
531,545	258,810	設備零件	186,425	186,225
628,839	554,190	用品消耗	594,575	352,775
223,108	241,800	辦公(事務)用品	241,800	10,600
		報章雜誌	6,000	6,000
3,100	7,250	服裝	2,600	
17,647	15,000	醫療用品(非醫療院所使用)	15,000	15,000
384,984	290,140	其他用品消耗	329,175	321,175
1,736,275	1,691,000	租金、償債、利息及相關手續費	1,775,000	1,775,000
1,736,275	1,686,200	交通及運輸設備租金	1,770,200	1,770,200
1,736,275	1,686,200	車租	1,770,200	1,770,200
	4,800	雜項設備租金	4,800	4,800
	4,800	雜項設備租金	4,800	4,800
2,808,279	3,208,000	購建固定資產、無形資產及非理財目的之長期投資	4,042,000	
823,071	361,000	購建固定資產	512,000	
337,150	331,000	購置機械及設備	359,900	
128,000	17,000	購置交通及運輸設備	72,000	

臺北市泉源實驗國民小學

彙計表

112年度

單位：新臺幣元

學前教育計畫	一般行政管理計畫	建築及設備計畫			
	1,975,584				
	1,975,584				
14,000	499,416				
14,000	499,416				
	72,000				
	72,000				
8,000	234,000				
	200				
	200				
8,000	233,800				
	231,200				
	2,600				
8,000					
		4,042,000			
		512,000			
		359,900			
		72,000			

臺北市地方教育發展基金一

各項費用

中華民國

前年度 決算數	上年度 預算數	計畫別	合計	國民教育計畫
		用途別科目		
357,921	13,000	購置雜項設備	80,100	
	36,000	購置無形資產	36,000	
	36,000	購置電腦軟體	36,000	
1,985,208	2,811,000	遞延支出	3,494,000	
1,985,208	2,811,000	遞延修繕房屋建築支出	3,494,000	
479,562	271,000	會費、捐助、補助、分攤、照護、救濟 與交流活動費	224,000	220,000
1,000	1,000	會費	1,000	
1,000	1,000	職業團體會費	1,000	
	10,380	捐助、補助與獎助	10,380	10,380
	10,380	獎助學員生給與	10,380	10,380
478,562	259,620	補貼、獎勵、慰問、照護與救濟	212,620	209,620
18,841	15,600	獎勵費用	15,600	15,600
459,721	244,020	其他補貼、獎勵、慰問、照護與救濟	197,020	194,020
83,820	155,000	其他	155,000	107,000
83,820	155,000	其他支出	155,000	107,000
83,820	155,000	其他	155,000	107,000

臺北市泉源實驗國民小學

彙計表

112年度

單位：新臺幣元

學前教育計畫	一般行政管理計畫	建築及設備計畫			
		80,100			
		36,000			
		36,000			
		3,494,000			
		3,494,000			
3,000	1,000				
	1,000				
	1,000				
3,000					
3,000					
48,000					
48,000					
48,000					

臺北市地方教育發展基金－臺北市泉源實驗國民小學

員工人數彙計表

中華民國112年度

單位：人

計 畫 及 項 目	上年度最高可 進用員額數	本年度 增減(-)數	本年度最高可 進用員額數	說 明
合計	26		26	
國民教育計畫部分	26		26	
職員	24		24	
駐衛警	1		1	
技工	1		1	

註：1.本表約僱、聘用係指奉准有案之約聘僱人員。

2.外包費編列工友外包3人、校警外包1人，計197萬5,584元。 3.計時與計件人員酬金編列閩客語教學支援人員鐘點費等，計11萬5,712元。

本 頁 空 白

臺北市地方教育發展基金一

用人費用

中華民國

計畫及項目	合計	正式 員額 薪資	聘僱 人員 薪資	超時 工作 報酬	津貼	獎 金		
						年終獎金	考績獎金	其他
合計	31,775,000	18,720,528		455,756		2,350,437	1,514,805	
國民教育計畫	31,775,000	18,720,528		455,756		2,350,437	1,514,805	
正式人員	27,836,640	18,720,528		455,756		2,350,437	1,514,805	
兼任人員	269,120							
其他人員	3,669,240							

註：1.本表兼任人員用人費用，係學校教職員兼課或請假代課鐘點費。2.外包費編列工友外包3人、校警外包1人，計197萬5,584元。3.計時與計件人員酬金編列閩客語教學支援人員鐘點費等，計11萬5,712元。

臺北市泉源實驗國民小學

彙計表

112年度

單位：新臺幣元

退休及卹償金		資遣費	福 利 費					提繳費	兼任 人員 用人 費用
退休金	卹償金		分擔 保險費	傷病 醫藥費	提撥 福利金	員工通勤 交通費	其他		
5,679,108			1,654,140	56,520		233,840	840,746		269,120
5,679,108			1,654,140	56,520		233,840	840,746		269,120
2,021,868			1,654,140	56,520		233,840	828,746		269,120
3,657,240							12,000		

臺北市地方教育發展基金－臺北市泉源實驗國民小學

單位（或計畫）成本分析表

中華民國112年度

單位：新臺幣千元

計 畫 別	單 位	單位成本(元)或 平均利(費)率	數 量	預 算 數	說 明
合計				42,460	
國民教育計畫				35,563	
學前教育計畫				73	
一般行政管理計畫				2,782	
建築及設備計畫				4,042	

臺北市地方教育發展基金－臺北市泉源實驗國民小學

5年來主要業務計畫分析表

中華民國112年度

單位：新臺幣千元

年度及項目	單位	數量	單位成本(元)或平均利(費)率	金額	說明
(本)年度預算數					
國民教育計畫				35,563	
學前教育計畫				73	
(上)年度預算數					
國民教育計畫				33,507	
學前教育計畫				122	
(前)年度決算數					
國民教育計畫				35,365	
學前教育計畫				409	
(109)年度決算數					
國民教育計畫				24,076	
學前教育計畫				3,903	
(108)年度決算數					
國民教育計畫				24,615	
學前教育計畫				3,761	

臺北市地方教育發展基金－臺北市泉源實驗國民小學

資本資產明細表

中華民國112年度

單位：新臺幣千元

項 目	取得成本 (期初餘額)	以前年度 累計折舊/ 長期投資 評 價	本 年 度 變 動				本年度累計折 舊/長期投資 評價變動數	期末餘額	
			增加		減少				主要增減 原因說明
			金額	類型	金額	類型			
合計	14,801	9,841	548		12		1,373	4,122	
土地改良物	663							663	
房屋及建築	12	7					1	3	
機械及設備	8,534	5,787	360	增置			893	2,214	
交通及運輸 設備	835	674	72	增置			55	177	
雜項設備	4,706	3,373	80	增置			424	989	
電腦軟體	51		36		12	無形資 產攤銷		75	