

中華民國 113 年度 4-0501648

臺北市總預算案

臺北市政府教育局主管

臺北市地方教育發展基金

臺北市泉源實驗國民小學附屬單位預算之分預算

(特別收入基金)

臺北市泉源實驗國民小學編

臺北市地方教育發展基金－臺北市泉源實驗國民小學

目次

中華民國113年度

一、財務摘要	第 1 頁
二、業務計畫及預算概要	第 3 -11 頁
三、預算主要表	
(一) 基金來源、用途及餘絀預計表	第 13 頁
(二) 現金流量預計表	第 14 頁
四、預算明細表	
(一) 基金來源－服務收入明細表	第 15 頁
(二) 基金來源－財產處分收入明細表	第 16 頁
(三) 基金來源－其他財產收入明細表	第 17 頁
(四) 基金來源－公庫撥款收入明細表	第 18 頁
(五) 基金來源－學雜費收入明細表	第 19 頁
(六) 基金來源－雜項收入明細表	第 20 頁
(七) 基金用途－國民教育計畫明細表	第 21 -28 頁
(八) 基金用途－學前教育計畫明細表	第 29 頁
(九) 基金用途－一般行政管理計畫明細表	第 30 -31 頁
(十) 基金用途－建築及設備計畫明細表	第 32 -34 頁
五、預算參考表	
(一) 預計平衡表	第 35 頁
(二) 各項費用彙計表	第 36 -41 頁
(三) 員工人數彙計表	第 42 頁
(四) 用人費用彙計表	第 44 -45 頁
(五) 單位（或計畫）成本分析表	第 46 頁
(六) 5年來主要業務計畫分析表	第 47 頁

臺北市地方教育發展基金－臺北市泉源實驗國民小學

目 次

中華民國113年度

(七) 資本資產明細表	第 48 頁
-------------------	--------

臺北市地方教育發展基金－臺北市泉源實驗國民小學

財務摘要

中華民國113年度

單位：新臺幣千元

項 目	本 年 度	上 年 度	比較增減數	%
經營成績：				
基金來源	44,628	42,249	2,379	5.63
基金用途	45,292	42,460	2,832	6.67
賸餘(短絀)	-664	-211	-453	--
餘絀情形：				
基金餘額	5,172	5,836	-664	-11.38
現金流量(註)：				
現金及約當現金之淨增(減)	-664	-211	-453	--

附註：現金流量係採現金及約當現金基礎，包括現金及自投資日起3個月內到期或清償之債權證券。

本 頁 空 白

業務計畫及預算概要

臺北市地方教育發展基金 - 臺北市泉源實驗國民小學

業務計畫及預算概要

中華民國 113 年度

壹、基金概況

一、設立宗旨及願景：

- (一) 本校遵照憲法第 158 條及 160 條規定，教育文化應發展國民之民族精神、自治精神，國民道德與健全體格、科學及生活智能，以培養八大學習領域及十大基本能力。
- (二) 本校自 91 年度起依教育經費編列與管理法第 13 條規定設置「臺北市地方教育發展基金」，以促進教育健全發展，提昇教育經費運用績效。
- (三) 本校結合「健康生活、快樂成長、合作分享、卓越展能」之願景，關注於孩子的全人發展，藉由啟發、以愛真誠相待，在學習的過程中，孕育出人性之美的人性化教育。

二、施政重點：

- (一) 開啟多元智慧：尊重每個學生獨特的個性，以多元智慧的觀點協助他找到生命的亮點，肯定天生我才必有用，能知於學，樂於學。
- (二) 培養生活能力：培養學生帶得走的公民關鍵能力，強化自我管理、閱讀理解、理性批判、問題解決、奉獻服務、溝通表達等核心素養。
- (三) 蘊育人文情懷：在溫馨開放的校園文化中，孕育人文情懷，學會尊重、包容；建構生命的價值、完成人性的開展。
- (四) 建置溫馨民主的校園文化：
 1. 以參與式管理、落實行政、教師會、家長會三者的良性互動。
 2. 以學生第一，教學優先的觀念提昇行政服務效率。
 3. 放下威權心態，開啟校園民主之風氣。
- (五) 推動適性教學：
 1. 落實校本課程理念，採多元化、活潑化的教學及評量。
 2. 運用校內、外資源，加強多元學習能力。
 3. 關懷相對弱勢學生之教學及輔導。
 4. 推動行動學習，充實學生運用資訊之知能，並提昇教師運用學習載具教學之能力。
- (六) 辦理發展性的訓輔活動：

業務計畫及預算概要

中華民國 113 年度

1. 辦理各項活動及競賽。
2. 推動校內外學習服務。
3. 發展績優社團及校隊。
4. 加強新興領域教育的辦理，並融入各科教學以收成效。

三、組織概況：

本校設置校長 1 人，綜理全校校務，下設教務處、學輔處、總務處、研發處及幼兒園等單位。

內部分層業務如下：

(一) 教務處：秉承校長之命，辦理全校教務事項。

1. 教學組：掌理課程編排、課業考查、教學研究、各項教學章則及各科教學觀摩計畫與指導，辦理學生課後活動、暑期學藝活動、補救教學活動等事項。
2. 資設組：掌理校園網路管理與建置、資訊設備汰換維護，辦理軟體採購，擬定資訊教學設備計畫，規劃資訊課程，推動資訊融入教學及辦理教師資訊研習，管理與保管各項教學用具等事項。

(二) 學輔處：秉承校長之命，辦理全校學生事務事項。

1. 學務組：掌理生活教育宣導、維護校園安全及訓育計畫之擬定，並透過各項活動，實施性別教育與群己關係教育，及消除菸害與防制校園暴力，辦理學校環境衛生及整潔活動教育等事項。

(三) 總務處：秉承校長之命，辦理全校總務事項。

1. 事務組：辦理校舍場地佈置及環境美化、監督校舍整修、財物購買保管及分配，及管理與分配事務員、廚工、保全及校警工作事項等。

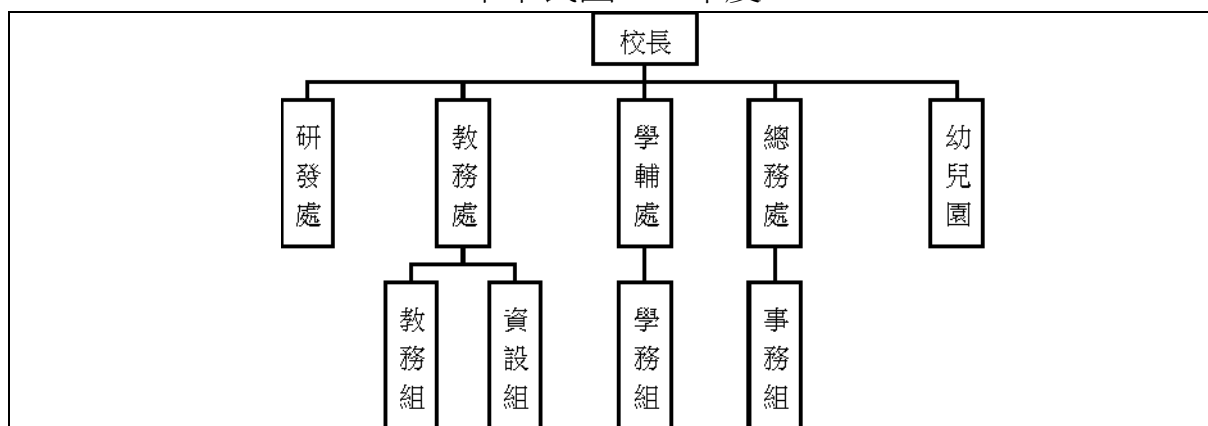
(四) 研發處：秉承校長之命，辦理實驗課程計畫、教師專業發展、閱讀推廣、特殊教育及其有關事項。

(五) 幼兒園：秉承校長之命，綜理園務、規劃幼兒教學、保育等事項。

臺北市地方教育發展基金 - 臺北市泉源實驗國民小學

業務計畫及預算概要

中華民國 113 年度



四、基金歸類及屬性：

本校地方教育發展基金依據教育經費編列與管理法第 13 條規定設置，本基金為預算法第 4 條第 1 項第 2 款第 5 目所定之特別收入基金，以本府教育局為管理機關。

貳、業務計畫

一、基金來源：

單位：新臺幣千元

業務計畫	本年度預算數	實施內容
勞務收入	3	本年度預計收取教師甄選報名費等收入。
財產收入	99	本年度預計收取財產報廢變賣之殘值收入及教職員工宿舍使用費收入等。
政府撥入收入	43,606	本年度預計由公庫撥入數。
教學收入	598	本年度預計收取幼兒園學費、雜費等收入。
其他收入	322	本年度預計收取數位學生證補卡、房租津貼回收收入及工程圖說費等收入。

二、基金用途：

單位：新臺幣千元

業務計畫	本年度預算數	實施內容
國民教育計畫	37,258	本年度預計辦理教學事項為： 1. 各項教學、學生事務、圖書及輔導等業務。

臺北市地方教育發展基金 - 臺北市泉源實驗國民小學

業務計畫及預算概要

中華民國 113 年度

			2. 新購教具、圖書等各科教學設備，充實各科教材及用具。 3. 革新教學方法，提高教學效能。 4. 教師甄選業務、指定活動等項目。
學前教育計畫	76		本年度預計辦理教學事項為： 1. 幼兒園各項教學及活動。 2. 新購教學用品，革新教學方法，提高教學效能。 3. 幼兒園各項活動，鍛鍊幼兒強健的身體，增進幼兒各項生活智能。
一般行政管理計畫	2,813		本年度預計辦理事項為： 1. 綜理學校總務、人事、會計等業務。 2. 配合校務推動行政處室支援工作，進而增進校務運作。
建築及設備計畫	5,145		本年度預計辦理事項為： 1. 購置各學科教學課程所需教學設備、圖書館典藏之圖書。 2. 辦理廚房設施設備修建工程(二)。

參、預算概要

一、基金來源及用途之預計：

(一) 本年度基金來源：

服務收入 3 千元、財產處分收入 5 千元、其他財產收入 9 萬 4 千元、公庫撥款收入 4,360 萬 6 千元、學雜費收入 59 萬 8 千元、雜項收入 32 萬 2 千元、本年度基金來源 4,462 萬 8 千元，較上年度預算數 4,224 萬 9 千元，增加 237 萬 9 千元，約 5.63%，主要係公庫撥款收入增編所致。

(二) 本年度基金用途：

國民教育計畫 3,725 萬 8 千元，學前教育計畫 7 萬 6 千元，一般行政管理計畫 281 萬 3 千元，建築及設備計畫 514 萬 5 千元，本年度基金用途 4,529 萬 2 千元，較上年度預算數 4,246 萬元，增加 283 萬 2 千元，約 6.67%，主要係國民教育計畫與建築及設備計畫增編所致。

二、基金餘絀之預計：

臺北市地方教育發展基金－臺北市泉源實驗國民小學

業務計畫及預算概要

中華民國 113 年度

本年度基金來源及用途相抵後，短差 66 萬 4 千元，較上年度預算短差 21 萬 1 千元，增加 45 萬 3 千元，將移用以前基金餘額支應。

三、現金流量之預計：

本年度業務活動淨現金流出 66 萬 4 千元。

四、補辦預算事項：詳補辦預算明細表

(一) 固定資產之建設改良擴充 69 萬 7 千元

1.112 年教育局學校設施改善準備，補助 1023 幼兒園火警災損修復工程計畫，內屬設備部分移列固定資產 25 萬 7 千元。

2.111 年度為本校多媒體定時播放器已無法正常運作，嚴重影響學生作息與訊息發布，確實需要汰舊換新，且具急迫及必要性，由其他準備金項下支應 6 萬 7 千元。

3.112 年度教育局學校設施改善準備，補助幼兒園教學環境設施設備補助計畫，內屬設備部分移列固定資產 37 萬 3 千元。

肆、以前年度計畫實施成果概述：

一、前（111）年度計畫實施成果概述：

業務計畫	實施概況	實施成果
勞務收入	本年度預計辦理教師甄選報名費收入。	本年度未收受教師甄選報名費等收入。
財產收入	本年度預計辦理財產報廢變賣之殘值收入及教職員工宿舍使用費收入等。	本年度已收取租金及權利金收入 16 萬 6 千元、收取財產報廢變賣殘值收入 4 千元。
政府撥入收入	本年度預計由公庫撥入數。	本年度已收取公庫撥入數 4,536 萬 9 千元及教育部之補助計畫 111 萬 1 千元。
教學收入	本年度預計收取幼兒園學費、雜費等收入。	本年度已收取幼兒園幼生之學費、雜費等收入 58 萬 5 千元。
其他收入	本年度預計收取數位學生證補卡、房租津貼收回等收入。	本年度已收取數位學生證補卡及房租津貼收回等收入 9 萬 4 千元。
國民教育計畫	本年度預計辦理教學事項為：	已完成各項教學、學生事

臺北市地方教育發展基金－臺北市泉源實驗國民小學

業務計畫及預算概要

中華民國 113 年度

		<ol style="list-style-type: none"> 1. 辦理各項教學、學生事務、圖書及輔導等業務。 2. 新購教具、圖書等各科教學設備，充實各科教材及用具。 3. 革新教學方法，提高教學效能。 4. 辦理教師甄選、指定活動等項目。 	務、圖書及輔導業務，及辦理新購教具、圖書等各科教學設備，充實各科教材及用具等業務，並革新教學方法，提高教學效能，辦理教師甄選及指定活動等項目，達成預期目標。
	學前教育計畫	本年度預計辦理教學事項為： <ol style="list-style-type: none"> 1. 辦理幼兒園各項教學及活動。 2. 新購教學用品，革新教學方法，提高教學效能。 3. 辦理幼兒園各項活動，鍛鍊幼兒強健的身體，增進幼兒各項生活智能。 	已完成幼兒園各項教學及活動，及辦理新購教學用品，革新教學方法，提高教學效能，並完成幼兒園各項活動，鍛鍊幼兒強健的身體，增進幼兒各項生活智能，達成預期目標。
	一般行政管理計畫	本年度預計辦理事項為： <ol style="list-style-type: none"> 1. 綜理學校總務、人事、會計等業務。 2. 配合校務推動行政處室支援工作，進而增進校務運作。 	綜理學校總務、人事、會計等業務，並配合校務推動行政處室支援工作，進而增進校務運作，達成預期目標。
	建築及設備計畫	本年度預計辦理事項為： <ol style="list-style-type: none"> 1. 購置各學科教學課程所需教學設備。 2. 辦理校舍 B 棟及周邊環境整修工程。 	1. 購置各學科教學課程所需教學設備。 2. 辦理校舍 B 棟及周邊環境整修工程，以改善教學環境。

二、上年度已過期間（112 年 1 月 1 日至 6 月 30 日止）計畫實施成果概述：

業務計畫	實施概況	實施成果
徵收及依法分配收入	本年度截至 6 月 30 日止預計收取廠商履約逾期罰款	本年度截至 6 月 30 日止已接受廠商履約逾期罰款收

臺北市地方教育發展基金 - 臺北市泉源實驗國民小學

業務計畫及預算概要

中華民國 113 年度

	收入。	入 4 千元。
勞務收入	本年度截至 6 月 30 日止預計辦理教師甄選報名費等收入。	本年度截至 6 月 30 日止尚未收取教師甄選報名費。
財產收入	本年度截至 6 月 30 日止預計收取財產報廢變賣之殘值收入及教職員工宿舍使用費收入等。	本年度截至 6 月 30 日止已收取財產報廢變賣之殘值收入 2 千元及教職員工宿舍使用費收入 9 萬 1 千元。
政府撥入收入	本年度截至 6 月 30 日止預計公庫撥入數。	本年度截至 6 月 30 日止已收取公庫撥入數 2,648 萬 5 千元及教育部之補助計畫 103 萬 5 千元。
教學收入	本年度截至 6 月 30 日止預計收取幼兒園 1 學期學費、雜費等收入。	本年度截至 6 月 30 日止幼兒園 1 學期學費、雜費收入 24 萬 9 千元。
其他收入	本年度截至 6 月 30 日止預計收取數位學生證補卡、房租津貼收回等收入。	本年度截至 6 月 30 日止已收取數位學生證補卡及房租津貼收回收入 31 萬 8 千元。
國民教育計畫	本年度截至 6 月 30 日止預計辦理教學事項為： 1. 辦理各項教學、學生事務、圖書及輔導等業務。 2. 新購教具、圖書等各科教學設備，充實各科教材及用具。 3. 革新教學方法，提高教學效能。 4. 辦理教師甄選、指定活動等項目。	持續辦理各項教學、學生事務、圖書及輔導等業務，及新購教具、圖書等各科教學設備，充實各科教材及用具，賡續革新教學方法，提高教學效能，並辦理教師甄選及指定活動等項目，以達成預期目標。
學前教育計畫	本年度截至 6 月 30 日止預計辦理教學事項為： 1. 幼兒園各項教學及活動。 2. 新購教學用品，革新教學方法，提高教學效能。 3. 辦理幼兒園各項活動，鍛鍊幼兒強健的身體，	持續辦理幼兒園各項教學及活動、新購教學用品，及賡續革新教學方法，提高教學效能，並辦理幼兒園各項活動，鍛鍊幼兒強健的身體，增進幼兒各項生活智能，以達成預期目標。

臺北市地方教育發展基金 - 臺北市泉源實驗國民小學

業務計畫及預算概要

中華民國 113 年度

	增進幼兒各項生活智能。	
一般行政管理計畫	本年度截至 6 月 30 日止預計辦理事項為： 1. 綜理學校總務、人事、會計等業務。 2. 配合校務推動行政處室支援工作，進而增進校務運作。	持續辦理學校總務、人事、會計等業務，並配合校務推動行政處室支援工作，進而增進校務運作，以達成預期目標。
建築及設備計畫	本年度截至 6 月 30 日止預計辦理事項為： 1. 購置各學科教學課程所需教學設備採購作業。 2. 多功能校區用水設備管線。	1. 持續辦理購置各學科教學課程所需教學設備採購作業，以達成預期目標。 2. 辦理多功能校區用水設備管線，達成預期目標。

臺北市地方教育發展基金－臺北市泉源實驗國民小學

補辦預算明細表

中華民國113年度

單位：新臺幣元

項 目	金額	辦理 年度	說 明
合計	697,000		
固定資產之建設改良擴充	697,000		
購置雜項設備	67,000	111	
多媒體定時播放器(含排程管理軟體及安裝施工)	67,000		為本校多媒體定時播放器已無法正常運作，嚴重影響學生作息與訊息發布，確實需要汰舊換新，且具急迫及必要性，所需經費擬由本校其他準備金支應。
購置機械及設備	343,000	112	
列表機(黑白雷射無線複合機)	25,000		教育局學校設施改善準備，補助幼兒園教學環境設施設備補助計畫，內屬設備部分移列固定資產。
筆記型電腦	81,000		教育局學校設施改善準備，補助幼兒園教學環境設施設備補助計畫，內屬設備部分移列固定資產。
空氣清淨機	30,000		教育局學校設施改善準備，補助幼兒園教學環境設施設備補助計畫，內屬設備部分移列固定資產。
紫外線殺菌燈(含定時裝置、安裝、五金配件)	48,000		教育局學校設施改善準備，補助1023幼兒園火警災損修復工程計畫，內屬設備部分移列固定資產。
網路機櫃(含安裝、五金配件)	12,000		教育局學校設施改善準備，補助1023幼兒園火警災損修復工程計畫，內屬設備部分移列固定資產。
空調設備(7~7.9KW)以上含安裝、配管及配線及測試	100,000		教育局學校設施改善準備，補助1023幼兒園火警災損修復工程計畫，內屬設備部分移列固定資產。
光纖卡匣(含安裝、五金配件)	15,000		教育局學校設施改善準備，補助1023幼兒園火警災損修復工程計畫，內屬設備部分移列固定資產。
光纖網路交換機(含安裝、五金配件)	32,000		教育局學校設施改善準備，補助1023幼兒園火警災損修復工程計畫，內屬設備部分移列固定資產。
購置雜項設備	287,000	112	
滾筒洗衣機	37,000		教育局學校設施改善準備，補助幼兒園教學環境設施設備補助計畫，內屬設備部分移列固定資產。
手提式無線藍芽喊話器	15,000		教育局學校設施改善準備，補助幼兒園教學環境設施設備補助計畫，內屬設備部分移列固定資產。
斜面移動中空層櫃	15,000		教育局學校設施改善準備，補助幼兒園教學環境設施設備補助計畫，內屬設備部分移列固定資產。
活動學習板收納櫃	15,000		教育局學校設施改善準備，補助幼兒園教學環境設施設備補助計畫，內屬設備部分移列固定資產。
電視(50吋以上)	35,000		教育局學校設施改善準備，補助幼兒園教學環境設施設備補助計畫，內屬設備部分移列固定資產。
除濕機	46,000		教育局學校設施改善準備，補助幼兒園教學環境設施設備補助計畫，內屬設備部分移列固定資產。
碎紙機	14,000		教育局學校設施改善準備，補助幼兒園教學環境設施設備補助計畫，內屬設備部分移列固定資產。
寢室拉簾	60,000		教育局學校設施改善準備，補助幼兒園教學環境設施設備補助計畫，內屬設備部分移列固定資產。
訂製辦公桌	50,000		教育局學校設施改善準備，補助1023幼兒園火警災損修復工程計畫，內屬設備部分移列固定資產。

備註：各基金依預算法第88條規定補辦預算，應確係不及編入年度預算，且因經營環境發生重大變遷或正常業務(含執行中央補助款項目)之確實需要，並經主管機關核轉本府核准先行辦理者；不具急迫性之事項，仍應儘可能納入預算辦理。

本 頁 空 白

預算主要表

臺北市地方教育發展基金－臺北市泉源實驗國民小學

基金來源、用途及餘絀預計表

中華民國113年度

單位：新臺幣千元

前年度決算數	項 目	本年度預算數	上年度預算數	比較增減（－）
47,328	基金來源	44,628	42,249	2,379
	勞務收入	3	3	
	服務收入	3	3	
170	財產收入	99	102	-3
4	財產處分收入	5	8	-3
166	其他財產收入	94	94	
46,480	政府撥入收入	43,606	41,317	2,289
45,369	公庫撥款收入	43,606	41,317	2,289
1,111	政府其他撥入收入			
585	教學收入	598	598	
585	學雜費收入	598	598	
94	其他收入	322	229	93
94	雜項收入	322	229	93
43,477	基金用途	45,292	42,460	2,832
37,100	國民教育計畫	37,258	35,563	1,695
557	學前教育計畫	76	73	3
2,595	一般行政管理計畫	2,813	2,782	31
3,224	建築及設備計畫	5,145	4,042	1,103
3,851	本期賸餘(短絀)	-664	-211	-453
2,195	期初基金餘額	5,836	1,262	4,573
6,047	期末基金餘額	5,172	1,051	4,120

註：前年度決算數細數之和與總數或略有出入，係四捨五入關係，以下各表同。

臺北市地方教育發展基金－臺北市泉源實驗國民小學

現金流量預計表

中華民國113年度

單位：新臺幣千元

項 目	本 預	年 算	度 數	說 明
業務活動之現金流量				
本期賸餘(短絀)			-664	
業務活動之淨現金流入(流出)			-664	
其他活動之現金流量				
其他活動之淨現金流入(流出)				
現金及約當現金之淨增(淨減)			-664	
期初現金及約當現金			8,006	
期末現金及約當現金			7,342	

註：本表係採現金及約當現金基礎，包括現金及自投資日起3個月內到期或清償之債權證券。

預算明細表

臺北市地方教育發展基金－臺北市泉源實驗國民小學

基金來源－服務收入明細表

中華民國113年度

單位：新臺幣元

科目	單位	本年度預算數			說明
		數量 業務量	利(費)率	金額	
合計				3,000	
服務收入	人	10	300	3,000	較上年度預算數3,000元，無增減。 教師甄選報名費收入。

臺北市地方教育發展基金－臺北市泉源實驗國民小學

基金來源－財產處分收入明細表

中華民國113年度

單位：新臺幣元

科目	單位	本年度預算數			說明
		數量 業務量	利(費)率	金額	
合計				5,000	
財產處分收入	年	1	5,000	5,000	較上年度預算數8,000元，減少3,000元。 廢舊物資售價。

臺北市地方教育發展基金－臺北市泉源實驗國民小學

基金來源－其他財產收入明細表

中華民國113年度

單位：新臺幣元

科 目	單位	本 年 度 預 算 數			說 明
		數量 業務量	利(費)率	金 額	
合計				94,000	
其他財產收入				94,000	較上年度預算數94,000元，無增減。
	人、月	1x12	2,197	16,908	員工宿舍使用費收入(宿舍面積88.6372平方公尺)。
	人、月	1x12	813	18,552	員工宿舍使用費收入(宿舍面積97.2631平方公尺)。
	人、月	1x12	2,575	19,596	員工宿舍使用費收入(宿舍面積102.7631平方公尺)。
	人、月	1x12	949	14,592	員工宿舍使用費收入(宿舍面積38.2746平方公尺)。
	人、月	2x12	879	13,368	員工宿舍使用費收入(宿舍面積35.0541平方公尺)。
	人、月	2x12	667	10,152	員工宿舍使用費收入(宿舍面積26.6126平方公尺)。
	年	1	832	832	配合預算編列至千元，增列進位數832元。

臺北市地方教育發展基金－臺北市泉源實驗國民小學

基金來源－公庫撥款收入明細表

中華民國113年度

單位：新臺幣元

科 目	單位	本 年 度 預 算 數			說 明
		數量 業務量	利(費)率	金 額	
合計				43,606,000	
公庫撥款收入	年	1	43,606,000	43,606,000	較上年度預算數41,317,000元，增加2,289,000元。 市府補助款。

臺北市地方教育發展基金－臺北市泉源實驗國民小學

基金來源－學雜費收入明細表

中華民國113年度

單位：新臺幣元

科 目	單 位	本 年 度 預 算 數			說 明
		數量 業務量	利(費)率	金 額	
合計				598,000	
學雜費收入				598,000	較上年度預算數598,000元，無增減。
	人、學期	24x2	7,000	420,000	幼兒園全日班學費收入預估學生24人。
	人、學期	24x2	2,955	177,300	幼兒園全日班雜費收入預估學生24人。
	年	1	700	700	配合預算編列至千元，增列進位數700元。

臺北市地方教育發展基金－臺北市泉源實驗國民小學

基金來源－雜項收入明細表

中華民國113年度

單位：新臺幣元

科 目	單 位	本 年 度 預 算 數			說 明
		數 量 業 務 量	利(費)率	金 額	
合計				322,000	
雜項收入				322,000	較上年度預算數229,000元，增加93,000元。
	人、月	1x12	400	4,800	住公有宿舍房租津貼收回收入(工友)。
	人、月	1x12	700	8,000	住公有宿舍房租津貼收回收入(簡任)。
	人、月	4x12	500	66,000	住公有宿舍房租津貼收回收入(委任)。
	人、月	2x12	600	144,000	住公有宿舍房租津貼收回收入(薦任)。
	年	1	99,200	99,200	工程圖說費及其他雜項收入。

臺北市地方教育發展基金－臺北市泉源實驗國民小學

基金用途－國民教育計畫明細表

中華民國113年度

單位：新臺幣元

前年度 決算數	上年度 預算數	科 目	本 年 度 預 算 數	說 明
37,100,286	35,563,000	合 計	37,258,000	
31,764,973	31,775,000	用人費用	33,146,000	
19,444,491	18,720,528	正式員額薪資	19,207,392	較上年度預算數18,720,528元，增加486,864元。
18,426,661	17,711,208	職員薪金	18,191,352	
			14,580,516	教師15人及職員4人薪金(詳用人費用彙計表)(含教育部補助導師費72,000元)。
			1,276,440	教師2人薪金(詳用人費用彙計表)(含教育部補助導師費12,000元)。
			2,334,396	教師2人及教保員1人薪金(詳用人費用彙計表)。
393,928	388,440	工員工資	395,160	
			395,160	廚工1人工資(詳用人費用彙計表)。
623,902	620,880	警餉	620,880	
			620,880	校警1人薪金(詳用人費用彙計表)。
257,604	269,120	聘僱及兼職人員薪資	278,976	較上年度預算數269,120元，增加9,856元。
257,604	269,120	兼職人員酬金	278,976	
			72,000	人事會計兼職酬勞費，2人*12月*3,000元。
			53,760	補助調整授課特教教師鐘點費，2人*2節*40週，每節336元(教育部補助款)。
			5,376	補助調整授課鐘點費之外聘教師勞、健保及勞退費用(教育部補助款)。
			147,840	教師代課鐘點費，本校編制教師總人數20人，按9分之1計，編列2人，每人220節，總節數2人*220節=440節，每節336元。
461,952	455,756	加(夜)班費	925,500	較上年度預算數455,756元，增加469,744元。
244,952		延長工時加班費		
217,000	455,756	未休假加班費	925,500	
			868,766	未休假加班費。
			56,734	未休假加班費。
3,833,719	3,865,242	獎金	3,858,664	較上年度預算數3,865,242元，減少6,578元。
1,621,896	1,514,805	考績獎金	1,525,010	
			1,227,420	依考績法規定核發之獎金。
			214,370	依考績法規定核發之獎金。

臺北市地方教育發展基金－臺北市泉源實驗國民小學

基金用途－國民教育計畫明細表

中華民國113年度

單位：新臺幣元

前年度決算數	上年度預算數	科 目	本 年 度 預 算 數	說 明
			83,220	依考績法規定核發之獎金。
2,211,823	2,350,437	年終獎金	2,333,654	
			319,158	依規定於年節加發之獎金。
			1,844,105	依規定於年節加發之獎金。
			170,391	依規定於年節加發之獎金。
5,256,499	5,679,108	退休及卹償金	5,994,420	較上年度預算數5,679,108元，增加315,312元。
5,254,591	5,655,804	職員退休及離職金	5,970,708	
			129,312	提撥退撫基金。
			287,448	提撥退撫基金。
			1,792,608	提撥退撫基金。
			3,761,340	退休人員月退休金，11人*28,495元*12月=3,761,340元。
1,908	23,304	工員退休及離職金	23,712	
			23,712	提撥勞工退休準備金。
2,510,708	2,785,246	福利費	2,881,048	較上年度預算數2,785,246元，增加95,802元。
1,991,690	1,654,140	分擔員工保險費	1,734,168	
			1,366,980	分擔公保、勞保、健保費。
			260,904	分擔公保、勞保、健保費。
			106,284	分擔公保、勞保、健保費。
29,360	56,520	傷病醫藥費	56,520	
			860	幼兒園廚工健康檢查補助費，1人*860元。
			860	幼兒園教保人員健康檢查補助費，1人*860元。
			32,000	健康檢查補助費，2人*16,000元。
			4,800	職業安全衛生健康檢查經費，4人*1,200元。
			18,000	健康檢查補助費，4人*4,500元。
133,420	233,840	員工通勤交通費	263,100	
			6,300	幼兒園教師上下班交通費，1人*10月*630元。
			28,800	幼兒園教師及教保員上下班交通費，2人*12月*1,200元。
			24,000	教師上下班交通費，2人*10月*1,200元。

臺北市地方教育發展基金－臺北市泉源實驗國民小學

基金用途－國民教育計畫明細表

中華民國113年度

單位：新臺幣元

前年度 決算數	上年度 預算數	科 目	本 年 度 預 算 數	說 明
			86,400	教師上下班交通費，6人*12月*1,200元。
			60,000	教師上下班交通費，5人*10月*1,200元。
			57,600	職員上下班交通費，4人*12月*1,200元。
356,238	840,746	其他福利費	827,260	
			379,800	喪葬補助費，2人*5月*37,980元。
			130,520	結婚補助費，2人*2月*32,630元。
			128,940	子女教育補助費。
			32,000	休假旅遊補助費。
			144,000	休假旅遊補助費。
			12,000	退休人員三節慰問金，2人*6,000元。
2,397,925	1,147,000	服務費用	1,210,000	
130,301	178,394	水電費	188,604	較上年度預算數178,394元，增加10,210元。
125,307	174,472	工作場所電費	183,604	
			93,436	學生在校作息時間內使用冷氣設備電費 (13,348元*班級數7班)。
			89,180	班級電費。
			988	配合預算編列至千元，增列進位數988元。
4,994	3,922	工作場所水費	5,000	水費基本費。
33,519	36,870	旅運費	36,870	較上年度預算數36,870元，無增減。
8,626	36,870	國內旅費	36,870	
			13,000	教學資源踏查車資。
			18,600	校外教學隨隊人員出差旅費，4人*3天 *1,550元。
			5,270	教職員工因公出差旅費。
20,475		貨物運費		
4,418		其他旅運費		
1,000		印刷裝訂與廣告費		
1,000		印刷及裝訂費		
472,186	490,200	修理保養及保固費	508,870	較上年度預算數490,200元，增加18,670元。
256,985	269,600	一般房屋修護費	277,830	
			277,830	學校校舍及其他建築物等之修繕。本校建 物係鋼筋混凝土造，建齡超過30年，窳陋 地區學校建物30年以上增列5%(29,400元*15 班*1年*1.05*60%)。

臺北市地方教育發展基金－臺北市泉源實驗國民小學

基金用途－國民教育計畫明細表

中華民國113年度

單位：新臺幣元

前年度 決算數	上年度 預算數	科 目	本 年 度 預 算 數	說 明
119,403	120,400	機械及設備修護費	124,430	92,610 各項教學設備及其他用具之保養修護(29,400元*15班*1年*1.05*20%)。 10,220 電腦設備維護費(電腦專案計畫)。 21,600 游泳池水電清潔維護費，3班*7,200元(4-6年級)。
95,798	100,200	雜項設備修護費	106,610	92,610 各項教學設備及教具之保養修護(29,400元*15班*1年*1.05*20%)。 14,000 冷氣設備維護費(2,000元*普通班班級數7班)。
377,120	168,936	一般服務費	203,056	較上年度預算數168,936元，增加34,120元。
1,120	1,224	佣金、匯費、經理費及手續費	1,224	委託超商代收學雜費手續費，102人*2學期*6元。
348,000	115,712	計時與計件人員酬金	120,832	107,520 閩客語教學支援人員鐘點費，8人*1節*40週*336元。 13,312 閩客語教學支援人員鐘點費之外聘人員勞、健保及勞退費用。
28,000	52,000	體育活動費	81,000	48,000 文康活動費，本校編列教師16人，每人編列3,000元。 15,000 文康活動費，本校編列教職員4人，校警1人，合計5人，每人編列3,000元。 6,000 文康活動費，本校編列特教教師2人，每人編列3,000元。 6,000 文康活動費，本校編列契約進用教保員1人、廚工1人，合計2人，每人編列3,000元(上述人員係幼托整合前得編列文康活動費之人員)。 6,000 文康活動費，本校編列幼兒園教師2人，每人編列3,000元。
1,383,799	272,600	專業服務費	272,600	較上年度預算數272,600元，無增減。
248,900	129,200	講課鐘點、稿費、出席審查及查詢費	129,200	8,000 國小家長教育成長暨志工培訓外聘講座鐘

臺北市地方教育發展基金－臺北市泉源實驗國民小學

基金用途－國民教育計畫明細表

中華民國113年度

單位：新臺幣元

前年度 決算數	上年度 預算數	科 目	本 年 度 預 算 數	說 明
				點費，4節*2,000元。
			4,000	外聘講座鐘點費，2節*2,000元(身心障礙資源班業務費)。
			7,200	資源班教材編輯費，1班*12月*600元。
			10,000	綠屋頂計畫外聘講座鐘點費，5節*2,000元。
			2,500	性別平等教育宣導活動校園性平事件調查專家出席費，1人次*2,500元。
			12,000	性別平等教育宣導活動外聘講座鐘點費，6節*2,000元。
			1,500	性別平等教育宣導活動內聘講座鐘點費，1節*1,500元。
			3,000	小田園教育體驗學習內聘講座鐘點費，2節*1,500元。
			12,000	小田園教育體驗學習外聘講座鐘點費，6節*2,000元。
			7,500	社會輔導團出席費，3人*2,500元。
			12,000	社會輔導團外聘講座鐘點費，6節*2,000元。
			13,500	社會輔導團外聘講座鐘點費，9節*1,500元。
			6,000	社會輔導團內聘講座鐘點費，6節*1,000元。
			30,000	專業成長外聘講座鐘點費，15節*2,000元。
14,800	17,400	委託檢驗(定)試驗認證費	17,400	
			15,000	建物公共安全檢查簽證及申報費、消防安全檢測費(普通班級業務費)。
			2,400	飲水機水質檢驗費，2臺*1,200元。
	2,000	試務甄選費	2,000	教師甄選事務費用。
79,200		電腦軟體服務費		
1,040,899	124,000	其他專業服務費	124,000	
			5,000	學童牙齒檢查費。
			72,000	工作人員午餐指導費，16人*9月*500元(自設廚房學校每校得補貼工作人員16人)。
			27,000	學童午餐指導費，6班*1人*9月*500元。
			20,000	學生輔導指導費(含資源班)。

臺北市地方教育發展基金－臺北市泉源實驗國民小學

基金用途－國民教育計畫明細表

中華民國113年度

單位：新臺幣元

前年度 決算數	上年度 預算數	科 目	本 年 度 預 算 數	說 明
653,789	539,000	材料及用品費	582,000	
258,348	186,225	使用材料費	248,700	較上年度預算數186,225元，增加62,475元。
258,348	186,225	設備零件	248,700	
			16,400	消毒籃密網2個*8,200元(廚房設施設備修建工程(二)移列)(新增)。
			23,790	消毒籃疏網6個*3,965元(廚房設施設備修建工程(二)移列)(新增)。
			20,000	綠屋頂計畫屋頂農園設施零件，含防風、水電管線、種植容器等。
			21,600	課桌椅設備費(1,800元*4年級學生人數12位)。
			17,000	特教班鑑定測驗題本、答案紙及指導手冊等(由特教班班級設備費移列)(新增)。
			7,000	電動砂輪機1臺(總務處)(由班級設備費移列)(新增)。
			7,000	電動吹風機1臺(總務處)(由班級設備費移列)(新增)。
			2,800	血氧機1臺(學輔處)(由班級設備費移列)(新增)。
			26,000	辦公椅20張*1,300元(教務處)(由班級設備費移列)(新增)。
			57,000	監視鏡頭6支*9,500元(總務處)(由班級設備費移列)(新增)。
			19,500	烘碗機3臺*6,500元(學輔處)(由班級設備費移列)(新增)。
			5,410	工業機用鋰電池1個(總務處)(由班級設備費移列)(新增)。
			25,200	電腦設備維護及管理費，4班*6,300元。
395,441	352,775	用品消耗	333,300	較上年度預算數352,775元，減少19,475元。
6,403	10,600	辦公(事務)用品	10,600	
			3,200	文具紙張用品等支出，1班*3,200元(身心障礙資源班業務費)。
			4,600	小田園教育體驗學習印刷、裝訂、成果資料等。
			2,800	性別平等教育宣導活動文具紙張等。
	6,000	報章雜誌	6,000	專業進修參考書籍。

臺北市地方教育發展基金－臺北市泉源實驗國民小學

基金用途－國民教育計畫明細表

中華民國113年度

單位：新臺幣元

前年度 決算數	上年度 預算數	科 目	本 年 度 預 算 數	說 明
9,891	15,000	醫療用品(非醫療院所使用)	15,000	健康中心藥品。
379,147	321,175	其他用品消耗	301,700	
			82,920	普通班級教學材料費，6班*13,820元。
			10,000	兒童節慶活動費。
			13,820	教學材料費，1班*13,820元(身心障礙資源班)。
			3,000	社會輔導團團務運作文具紙張等。
			19,000	辦理各項會議逾時誤餐餐盒費用，190人次*100元。
			19,800	小田園教育體驗學習農事體驗實作菜苗、種子、有機肥等園藝資材及栽種工具。
			1,000	教師甄選逾時誤餐餐盒費用，10人次*100元。
			1,200	性別平等教育宣導活動場地布置費等。
			46,100	運動會經費(44,000元+7班*300元=46,100元)。
			2,000	國小家長教育成長暨志工培訓場地布置費等。
			17,000	學生活動費，85人*2學期*100元。
			30,000	課後社團活動費。
			10,200	教學用教科書，6年級*1,700元。
			25,200	含垃圾袋費用、消毒藥水、衛生清潔用品費、衛生紙及教室布置費等(普通班級業務費)。
			960	配合預算編列至千元，增列進位數960元。
			19,500	綠屋頂計畫屋頂農園資材及栽種工具等。
2,002,550	1,775,000	租金、償債、利息及相關手續費	1,951,000	
2,002,550	1,770,200	交通及運輸設備租金	1,946,200	較上年度預算數1,770,200元，增加176,000元。
2,002,550	1,770,200	車租	1,946,200	
			100	配合預算編列至千元，增列進位數100元。
			1,936,000	郊區學校免費通學專車經費。
			10,100	小田園教育體驗學習縣市農事交流車租。

臺北市地方教育發展基金－臺北市泉源實驗國民小學

基金用途－國民教育計畫明細表

中華民國113年度

單位：新臺幣元

前年度 決算數	上年度 預算數	科 目	本 年 度 預 算 數	說 明
	4,800	雜項設備租金	4,800	較上年度預算數4,800元，無增減。
	4,800	雜項設備租金	4,800	電錶月租費，12月*400元(普通班級業務費)。
214,809	220,000	會費、捐助、補助、分攤、照 護、救濟與交流活動費	256,000	
10,000	10,380	捐助、補助與獎助	10,225	較上年度預算數10,380元，減少155元。
10,000	10,380	獎助學員生給與	10,225	225 配合預算編列至千元，增列進位數225元。
204,809	209,620	補貼、獎勵、慰問、照護與 救濟	245,775	10,000 教育關懷獎每校推薦1名學生獎助金。 較上年度預算數209,620元，增加36,155元。
18,841	15,600	獎勵費用	54,000	54,000 敬師獎勵活動費，27人*2,000元。
185,968	194,020	其他補貼、獎勵、慰問、 照護與救濟	191,775	6,000 本市市民第3胎就讀國小教育補助費，6人*1,000元。 25,500 弱勢學生教科書補助費用，15人*1,700元。 465 配合預算編列至千元，增列進位數465元。 31,200 清寒學生餐費補助(寒暑假預估增加費用)，6人*80日*65元。 41,250 清寒學生餐費補助，6人*125日*55元。 87,360 補助學校午餐使用有機蔬菜或有機米計畫，84人*40週*26元。
66,240	107,000	其他	113,000	
66,240	107,000	其他支出	113,000	較上年度預算數107,000元，增加6,000元。
66,240	107,000	其他	113,000	
			100,800	執行學生路隊安全導護費及導護志工保險費。
			7,200	班級自治費，72人*2學期*50元。
			5,000	退休人員紀念品，1人*5000元(新增)。

臺北市地方教育發展基金－臺北市泉源實驗國民小學

基金用途－學前教育計畫明細表

中華民國113年度

單位：新臺幣元

前年度 決算數	上年度 預算數	科 目	本 年 度 預 算 數	說 明
557,128	73,000	合 計	76,000	
21,500	14,000	服務費用	14,000	
8,000		一般服務費		
8,000		體育活動費		
13,500	14,000	專業服務費	14,000	較上年度預算數14,000元，無增減。
13,500	14,000	其他專業服務費	14,000	
			4,500	學童午餐指導費，1班*1人*9月*500元(教保員)。
			9,000	學童午餐指導費，1班*2人*9月*500元(導師)。
			500	配合預算編列至千元，增列進位數500元。
21,300	8,000	材料及用品費	8,000	
21,300	8,000	用品消耗	8,000	較上年度預算數8,000元，無增減。
21,300	8,000	其他用品消耗	8,000	
			7,200	含垃圾袋費用、消毒藥水、衛生清潔用品費、衛生紙及教室布置費等(普通班級業務費)。
			800	配合預算編列至千元，增列進位數800元。
480,188	3,000	會費、捐助、補助、分攤、照護、救濟與交流活動費	6,000	
480,188	3,000	補貼、獎勵、慰問、照護與救濟	6,000	較上年度預算數3,000元，增加3,000元。
480,188	3,000	其他補貼、獎勵、慰問、照護與救濟	6,000	
			816	配合預算編列至千元，增列進位數816元。
			5,184	補助學校午餐使用有機蔬菜或有機米計畫，27人*40週*1次*4.8元。
34,140	48,000	其他	48,000	
34,140	48,000	其他支出	48,000	較上年度預算數48,000元，無增減。
34,140	48,000	其他	48,000	幼兒導護費。

臺北市地方教育發展基金－臺北市泉源實驗國民小學

基金用途－一般行政管理計畫明細表

中華民國113年度

單位：新臺幣元

前年度 決算數	上年度 預算數	科 目	本 年 度 預 算 數	說 明
2,595,302	2,782,000	合 計	2,813,000	
2,352,313	2,547,000	服務費用	2,575,000	
6,825		旅運費		
6,825		貨物運費		
7,000		修理保養及保固費		
7,000		一般房屋修護費		
1,847,860	1,975,584	一般服務費	2,003,000	較上年度預算數1,975,584元，增加27,416元。
258		佣金、匯費、經理費及手續費		
1,839,602	1,975,584	外包費	2,003,000	
			1,368,000	職工(技工、工友)業務外包費，3人*12月*38,000元。
			634,932	校警勞務外包費，1人*12月*52,911元。
			68	配合預算編列至千元，增列進位數68元。
8,000		體育活動費		
421,712	499,416	專業服務費	500,000	較上年度預算數499,416元，增加584元。
421,712	499,416	其他專業服務費	500,000	
			500,000	校園安全機械定點、機動巡邏等保全費用。
68,916	72,000	公共關係費	72,000	較上年度預算數72,000元，無增減。
68,916	72,000	公共關係費	72,000	校長特別費，12月*6,000元。
228,477	234,000	材料及用品費	237,000	
	200	使用材料費	550	較上年度預算數200元，增加350元。
	200	設備零件	550	配合預算編列至千元，增列進位數550元。
228,477	233,800	用品消耗	236,450	較上年度預算數233,800元，增加2,650元。
221,227	231,200	辦公(事務)用品	231,200	統籌業務費計算如下：普通班6班、附設幼兒園1班，1,290元*15班*12月=232,200元，除依實際需求移列會費1,000元外，其餘如列數。
7,250	2,600	服裝	5,250	
			1,100	校警皮鞋，1人*1雙*1,100元。
			1,500	校警夏服，1人*1套*1,500元(成立第37年)。
			50	校警襪子，1雙*50元。
			2,200	校警冬服，1人*1套*2,200元(新增)。

臺北市地方教育發展基金－臺北市泉源實驗國民小學

基金用途－一般行政管理計畫明細表

中華民國113年度

單位：新臺幣元

前年度 決算數	上年度 預算數	科 目	本 年 度 預 算 數	說 明
			400	校警服裝配備，1人*400元(新增)。
13,512		租金、償債、利息及相關手續費		
		雜項設備租金		
13,512		雜項設備租金		
1,000	1,000	會費、捐助、補助、分攤、照護、救濟與交流活動費	1,000	
1,000	1,000	會費	1,000	較上年度預算數1,000元，無增減。
1,000	1,000	職業團體會費	1,000	護理師1人公會會費(統籌業務費)。

臺北市地方教育發展基金－臺北市泉源實驗國民小學

基金用途－建築及設備計畫明細表

中華民國113年度

單位：新臺幣元

前年度 決算數	上年度 預算數	科 目	本 年 度 預 算 數	說 明
3,223,918	4,042,000	合計	5,145,000	
3,223,918	4,042,000	購建固定資產、無形資產、非理財 目的之長期投資及營舍與設施工程 支出	5,145,000	
417,151	512,000	購建固定資產	1,239,000	
417,151	512,000	一般建築及設備計畫	1,239,000	
166,660	216,675	學校設備(動支其他準備金)	271,690	
149,660	131,400	購置機械及設備	180,190	
			50,000	雷雕機1臺(總務處)(新增)。
			15,000	A3印表機1臺(教務處)(新增)。
			50,000	音效放大器1臺(學輔處)(新增) 。
			12,000	電子血壓計1臺(學輔處)(新增) 。
			53,190	50吋以上液晶顯示器1臺(學輔 處)(新增)。
17,000	72,000	購置交通及運輸設備	55,500	
			28,000	喇叭迴路選擇器(10區)1臺(學 輔處)(新增)。
			27,500	音源穩定器1臺(學輔處)(新增) 。
	13,275	購置雜項設備	36,000	
			15,000	無線吸塵器1臺(幼兒園)(新增) 。
			21,000	新購圖書館典藏圖書。
171,341	203,000	班級設備	210,500	
171,341	203,000	購置機械及設備	210,500	
			31,000	汰換網路及資訊周邊設備(電 腦專案計畫)。
			48,000	汰換平板電腦，4部*12,000元(電腦專案計畫)。
			131,500	汰換桌上型電腦(含顯示器)，5 部*26,300元(電腦專案計畫)。
79,150	92,325	資訊設備		
	25,500	購置機械及設備		
79,150	66,825	購置雜項設備		
		廚房設施設備修建工程(二)	756,810	

臺北市地方教育發展基金－臺北市泉源實驗國民小學

基金用途－建築及設備計畫明細表

中華民國113年度

單位：新臺幣元

前年度 決算數	上年度 預算數	科 目	本 年 度 預 算 數	說 明
		購置機械及設備	255,000	
			255,000	38公升烤箱(含機台測試、電源佈線及標準安裝)3臺*85,000元(廚房設施設備修建工程(二))。
		購置雜項設備	501,810	
			93,500	窗下型洗碗機1臺(廚房設施設備修建工程(二))。
			151,360	單口鼓風炒爐(約105*105*80cm)1臺(廚房設施設備修建工程(二))。
			18,150	平頭湯爐(約65*65*45cm)1臺(廚房設施設備修建工程(二))。
			57,200	三層高櫃(約121*70*220cm)1臺(廚房設施設備修建工程(二))。
			67,200	三層高櫃(約173*70*220cm)1臺(廚房設施設備修建工程(二))。
			57,200	三層收納櫃(約140*76*175cm)1臺(廚房設施設備修建工程(二))。
			57,200	三層收納櫃(約116*76*175cm)1臺(廚房設施設備修建工程(二))。
	36,000	購置無形資產		
	36,000	一般建築及設備計畫		
	36,000	資訊設備		
	36,000	購置電腦軟體		
2,806,767	3,494,000	遞延支出	3,906,000	
2,806,767	3,494,000	一般建築及設備計畫	3,906,000	
2,806,767		校舍B棟及周邊環境整修工程		
2,806,767		遞延修繕房屋建築支出		
	3,494,000	廚房設施設備修建工程(二)	3,906,000	
	3,494,000	遞延修繕房屋建築支出	3,906,000	
			3,564,940	一、施工費。
			274,778	二、委託技術服務費(總包價法)。
			66,282	三、工程管理費(按施工費約

臺北市地方教育發展基金－臺北市泉源實驗國民小學

基金用途－建築及設備計畫明細表

中華民國113年度

單位：新臺幣元

前年度 決算數	上年度 預算數	科 目	本 年 度 預 算 數	說 明
				2%提列)

預算參考表

臺北市地方教育發展基金－臺北市泉源實驗國民小學

預計平衡表

中華民國113年12月31日

單位：新臺幣千元

111年(前年) 12月31日 決算數	科 目	113年12月31日 預計數	112年12月31日 預計數	比較增減(-)
9,399	資產合計	8,524	9,188	-664
9,399	資產	8,524	9,188	-664
8,224	流動資產	7,349	8,013	-664
8,217	現金	7,342	8,006	-664
8,217	銀行存款	7,342	8,006	-664
7	應收款項	7	7	
7	其他應收款	7	7	
777	投資、長期應收款項、貸墊款及準備金	777	777	
777	準備金	777	777	
371	退休及離職準備金	371	371	
406	其他準備金	406	406	
398	其他資產	398	398	
398	什項資產	398	398	
398	暫付及待結轉帳項	398	398	
30,207	代管資產	30,207	30,207	
30,207	應付代管資產	30,207	30,207	
9,399	負債及基金餘額合計	8,524	9,188	-664
3,353	負債	3,353	3,353	
2,252	流動負債	2,252	2,252	
2,252	應付款項	2,252	2,252	
1,849	應付代收款	1,849	1,849	
403	應付費用	403	403	
1,101	其他負債	1,101	1,101	
1,101	什項負債	1,101	1,101	
323	存入保證金	323	323	
371	應付退休及離職金	371	371	
407	暫收及待結轉帳項	407	407	
6,047	基金餘額	5,172	5,836	-664
6,047	基金餘額	5,172	5,836	-664
6,047	基金餘額	5,172	5,836	-664
6,047	累積餘額	5,172	5,836	-664

註：1.信託代理與保證資產(負債)前年度決算數0元，上年度預計數0元，本年度預計數0元。2.或有資產(負債)0元。3.本基金自93年度起，本固定項目分開原則，將屬長期固定帳項，包括固定資產9,759,273元、無形資產5,104元及長期債務0元等，另立帳類管理，未納入本表。

臺北市地方教育發展基金一

各項費用

中華民國

前年度 決算數	上年度 預算數	計畫別	合計	國民教育計畫
		用途別科目		
43,476,634	42,460,000	合計	45,292,000	37,258,000
31,764,973	31,775,000	用人費用	33,146,000	33,146,000
19,444,491	18,720,528	正式員額薪資	19,207,392	19,207,392
18,426,661	17,711,208	職員薪金	18,191,352	18,191,352
393,928	388,440	工員工資	395,160	395,160
623,902	620,880	警餉	620,880	620,880
257,604	269,120	聘僱及兼職人員薪資	278,976	278,976
257,604	269,120	兼職人員酬金	278,976	278,976
461,952	455,756	加(夜)班費	925,500	925,500
244,952		延長工時加班費		
217,000	455,756	未休假加班費	925,500	925,500
3,833,719	3,865,242	獎金	3,858,664	3,858,664
1,621,896	1,514,805	考績獎金	1,525,010	1,525,010
2,211,823	2,350,437	年終獎金	2,333,654	2,333,654
5,256,499	5,679,108	退休及卹償金	5,994,420	5,994,420
5,254,591	5,655,804	職員退休及離職金	5,970,708	5,970,708
1,908	23,304	工員退休及離職金	23,712	23,712
2,510,708	2,785,246	福利費	2,881,048	2,881,048
1,991,690	1,654,140	分擔員工保險費	1,734,168	1,734,168
29,360	56,520	傷病醫藥費	56,520	56,520
133,420	233,840	員工通勤交通費	263,100	263,100
356,238	840,746	其他福利費	827,260	827,260
4,771,738	3,708,000	服務費用	3,799,000	1,210,000
130,301	178,394	水電費	188,604	188,604
125,307	174,472	工作場所電費	183,604	183,604
4,994	3,922	工作場所水費	5,000	5,000
40,344	36,870	旅運費	36,870	36,870
8,626	36,870	國內旅費	36,870	36,870
27,300		貨物運費		
4,418		其他旅運費		
1,000		印刷裝訂與廣告費		

臺北市泉源實驗國民小學

彙計表

113年度

單位：新臺幣元

學前教育計畫	一般行政管理計畫	建築及設備計畫			
76,000	2,813,000	5,145,000			
14,000	2,575,000				

臺北市地方教育發展基金一

各項費用

中華民國

前年度 決算數	上年度 預算數	計畫別		合計	國民教育計畫
		用途別科目			
1,000		印刷及裝訂費			
479,186	490,200	修理保養及保固費		508,870	508,870
263,985	269,600	一般房屋修護費		277,830	277,830
119,403	120,400	機械及設備修護費		124,430	124,430
95,798	100,200	雜項設備修護費		106,610	106,610
2,232,980	2,144,520	一般服務費		2,206,056	203,056
1,378	1,224	佣金、匯費、經理費及手續費		1,224	1,224
1,839,602	1,975,584	外包費		2,003,000	
348,000	115,712	計時與計件人員酬金		120,832	120,832
44,000	52,000	體育活動費		81,000	81,000
1,819,011	786,016	專業服務費		786,600	272,600
248,900	129,200	講課鐘點、稿費、出席審查及查詢費		129,200	129,200
14,800	17,400	委託檢驗(定)試驗認證費		17,400	17,400
	2,000	試務甄選費		2,000	2,000
79,200		電腦軟體服務費			
1,476,111	637,416	其他專業服務費		638,000	124,000
68,916	72,000	公共關係費		72,000	
68,916	72,000	公共關係費		72,000	
903,566	781,000	材料及用品費		827,000	582,000
258,348	186,425	使用材料費		249,250	248,700
258,348	186,425	設備零件		249,250	248,700
645,218	594,575	用品消耗		577,750	333,300
227,630	241,800	辦公(事務)用品		241,800	10,600
	6,000	報章雜誌		6,000	6,000
7,250	2,600	服裝		5,250	
9,891	15,000	醫療用品(非醫療院所使用)		15,000	15,000
400,447	329,175	其他用品消耗		309,700	301,700
2,016,062	1,775,000	租金、償債、利息及相關手續費		1,951,000	1,951,000
2,002,550	1,770,200	交通及運輸設備租金		1,946,200	1,946,200
2,002,550	1,770,200	車租		1,946,200	1,946,200
13,512	4,800	雜項設備租金		4,800	4,800

臺北市泉源實驗國民小學

彙計表

113年度

單位：新臺幣元

學前教育計畫	一般行政管理計畫	建築及設備計畫			
	2,003,000				
	2,003,000				
14,000	500,000				
14,000	500,000				
	72,000				
	72,000				
8,000	237,000				
	550				
	550				
8,000	236,450				
	231,200				
	5,250				
8,000					

臺北市地方教育發展基金一

各項費用

中華民國

前年度 決算數	上年度 預算數	計畫別		合計	國民教育計畫
		用途別科目			
13,512	4,800	雜項設備租金		4,800	4,800
3,223,918	4,042,000	購建固定資產、無形資產、非理財目的 之長期投資及營舍與設工程支出		5,145,000	
417,151	512,000	購建固定資產		1,239,000	
321,001	359,900	購置機械及設備		645,690	
17,000	72,000	購置交通及運輸設備		55,500	
79,150	80,100	購置雜項設備		537,810	
	36,000	購置無形資產			
	36,000	購置電腦軟體			
2,806,767	3,494,000	遞延支出		3,906,000	
2,806,767	3,494,000	遞延修繕房屋建築支出		3,906,000	
695,997	224,000	會費、捐助、補助、分攤、照護、救濟 與交流活動費		263,000	256,000
1,000	1,000	會費		1,000	
1,000	1,000	職業團體會費		1,000	
10,000	10,380	捐助、補助與獎助		10,225	10,225
10,000	10,380	獎助學員生給與		10,225	10,225
684,997	212,620	補貼、獎勵、慰問、照護與救濟		251,775	245,775
18,841	15,600	獎勵費用		54,000	54,000
666,156	197,020	其他補貼、獎勵、慰問、照護與救 濟		197,775	191,775
100,380	155,000	其他		161,000	113,000
100,380	155,000	其他支出		161,000	113,000
100,380	155,000	其他		161,000	113,000

臺北市泉源實驗國民小學

彙計表

113年度

單位：新臺幣元

學前教育計畫	一般行政管理計畫	建築及設備計畫			
		5,145,000			
		1,239,000			
		645,690			
		55,500			
		537,810			
		3,906,000			
		3,906,000			
6,000	1,000				
	1,000				
	1,000				
6,000					
6,000					
48,000					
48,000					
48,000					

臺北市地方教育發展基金－臺北市泉源實驗國民小學

員工人數彙計表

中華民國113年度

單位：人

計 畫 及 項 目	上年度最高可 進用員額數	本年度 增減(-)數	本年度最高可 進用員額數	說 明
合計	26	1	27	
國民教育計畫部分	26	1	27	
職員	24	1	25	
駐衛警	1		1	
技工	1		1	

註：1.本表約僱、聘用係指奉准有案之約聘僱人員。
 2.外包費編列工友外包3人、校警外包1人，計200萬3,000元。
 3.計時與計件人員酬金編列閩客語教學支援人員鐘點費等，計12萬832元。

本 頁 空 白

臺北市地方教育發展基金一

用人費用

中華民國

計畫及項目	合計	正式 員額 薪資	聘僱 人員 薪資	加(夜) 班費	津貼	獎 金		
						年終獎金	考績獎金	其他
合計	33,146,000	19,207,392		925,500		2,333,654	1,525,010	
國民教育計畫	33,146,000	19,207,392		925,500		2,333,654	1,525,010	
正式人員	29,093,684	19,207,392		925,500		2,333,654	1,525,010	
兼任人員	278,976							
其他人員	3,773,340							

註：1.本表兼任人員用人費用，係學校教職員兼課或請假代課鐘點費。
 2.外包費編列工友外包3人、校警外包1人，計200萬3,000元。
 3.計時與計件人員酬金編列閩客語教學支援人員鐘點費等，計12萬832元。

臺北市泉源實驗國民小學

彙計表

113年度

單位：新臺幣元

退休及卹償金		資遣費	福 利 費					提繳費	兼任 人員 用人 費用
退休金	卹償金		分擔 保險費	傷病 醫藥費	提撥 福利金	員工通勤 交通費	其他		
5,994,420			1,734,168	56,520		263,100	827,260	278,976	
5,994,420			1,734,168	56,520		263,100	827,260	278,976	
2,233,080			1,734,168	56,520		263,100	815,260	278,976	
3,761,340							12,000		

臺北市地方教育發展基金－臺北市泉源實驗國民小學

單位（或計畫）成本分析表

中華民國113年度

單位：新臺幣千元

計 畫 別	單 位	單位成本(元)或 平均利(費)率	數 量	預 算 數	說 明
合計				45,292	
國民教育計畫				37,258	
學前教育計畫				76	
一般行政管理計畫				2,813	
建築及設備計畫				5,145	

臺北市地方教育發展基金－臺北市泉源實驗國民小學

5年來主要業務計畫分析表

中華民國113年度

單位：新臺幣千元

年度及項目	單位	數量	單位成本(元)或 平均利(費)率	金額	說明
(本)年度預算數					
國民教育計畫				37,258	
學前教育計畫				76	
(上)年度預算數					
國民教育計畫				35,563	
學前教育計畫				73	
(前)年度決算數					
國民教育計畫				37,100	
學前教育計畫				557	
(110)年度決算數					
國民教育計畫				35,365	
學前教育計畫				409	
(109)年度決算數					
國民教育計畫				24,076	
學前教育計畫				3,903	

臺北市地方教育發展基金－臺北市泉源實驗國民小學

資本資產明細表

中華民國113年度

單位：新臺幣千元

項 目	取得成本 (期初餘額)	以前年度 累計折舊/ 長期投資 評 價	本 年 度 變 動				本年度累計折 舊/長期投資 評價變動數	期末餘額	
			增加		減少				主要增減 原因說明
			金額	類型	金額	類型			
合計	14,620	4,791	1,239				1,303	9,764	
土地改良物	663							663	
房屋及建築	12							12	
機械及設備	8,450	609	646	增置			897	7,589	
交通及運輸 設備	812	682	56	增置			54	131	
雜項設備	4,678	3,500	538	增置			352	1,364	
電腦軟體	5							5	