

中華民國 110 年度

4-0501650

## 臺北市總預算

臺北市政府教育局主管

臺北市地方教育發展基金

臺北市北投區桃源國民小學附屬單位預算之分預算

(特別收入基金)

臺北市北投區桃源國民小學編

# 臺北市地方教育發展基金－臺北市北投區桃源國民小學

## 目次

中華民國110年度

一、財務摘要 .....	第 1 頁
二、業務計畫及預算概要 .....	第 3 -12 頁
三、預算主要表	
(一) 基金來源、用途及餘絀預計表 .....	第 13 頁
(二) 現金流量預計表 .....	第 14 頁
四、預算明細表	
(一) 基金來源－服務收入明細表 .....	第 15 頁
(二) 基金來源－財產處分收入明細表 .....	第 16 頁
(三) 基金來源－其他財產收入明細表 .....	第 17 頁
(四) 基金來源－公庫撥款收入明細表 .....	第 18 頁
(五) 基金來源－學雜費收入明細表 .....	第 19 頁
(六) 基金來源－雜項收入明細表 .....	第 20 頁
(七) 基金用途－國民教育計畫明細表 .....	第 21 -28 頁
(八) 基金用途－學前教育計畫明細表 .....	第 29 -31 頁
(九) 基金用途－一般行政管理計畫明細表 .....	第 32 -34 頁
(十) 基金用途－建築及設備計畫明細表 .....	第 35 -36 頁
五、預算參考表	
(一) 預計平衡表 .....	第 37 頁
(二) 各項費用彙計表 .....	第 38 -43 頁
(三) 員工人數彙計表 .....	第 44 頁
(四) 用人費用彙計表 .....	第 46 -49 頁
(五) 聘用及約僱人員明細表 .....	第 50 -51 頁
(六) 單位（或計畫）成本分析表 .....	第 52 頁

# 臺北市地方教育發展基金－臺北市北投區桃源國民小學

## 目 次

中華民國110年度

(七) 5年來主要業務計畫分析表 .....	第 53 頁
(八) 資本資產明細表 .....	第 54 頁

# 臺北市地方教育發展基金－臺北市北投區桃源國民小學

## 財務摘要

中華民國110年度

單位：新臺幣千元

項 目	本 年 度	上 年 度	比較增減數	%
經營成績：				
基金來源	73,699	73,091	608	0.83
基金用途	75,290	74,630	660	0.88
賸餘(短絀)	-1,591	-1,539	-52	--
餘絀情形：				
基金餘額	860	2,451	-1,591	-64.91
現金流量(註)：				
現金及約當現金之淨增(減)	-1,591	-1,539	-52	--

附註：現金流量係採現金及約當現金基礎，包括現金及自投資日起3個月內到期或清償之債權證券。

本 頁 空 白

# 業務計畫及預算概要

# 臺北市地方教育發展基金－臺北市北投區桃源國民小學

## 業務計畫及預算概要

中華民國 110 年度

### 壹、基金概況

#### 一、設立宗旨及願景：

- (一) 本校遵照憲法第 158 條及 160 條規定，教育文化應發展國民之民族精神、自治精神，國民道德與健全體格、科學及生活智能，以培養學童八大學習領域及十大基本能力。
- (二) 本校自 91 年度起依教育經費編列與管理法第 13 條規定設置「臺北市地方教育發展基金」，以促進教育健全發展，提昇教育經費運用績效。
- (三) 本校以「健康」、「關懷」、「尊重」為願景。透過課程規劃，達成多元智慧、健康身心、尊重他人、互助關懷等願景內涵的優質校園。

#### 二、施政重點：

- (一) 開啟多元智慧：尊重每個學生獨特的個性，以多元智慧的觀點協助他找到生命的亮點，肯定天生我才必有用，能知於學，樂於學。
- (二) 培養生活能力：培養學生帶得走的公民關鍵能力，強化自我管理、閱讀理解、理性批判、問題解決、奉獻服務、溝通表達等核心素養。
- (三) 蘊育人文情懷：在溫馨開放的校園文化中，孕育人文情懷，學會尊重、包容；建構生命的價值、完成人性的開展。
- (四) 建置溫馨民主的校園文化：
  1. 以參與式管理、落實行政、教師會、家長會三者的良性互動。
  2. 以學生第一，教學優先的觀念提昇行政服務效率。
  3. 放下威權心態，開啟校園民主之風氣。
- (五) 推動適性教學：
  1. 落實校本課程理念，採多元化、活潑化的教學及評量。
  2. 運用校內、外資源，加強多元學習能力。
  3. 關懷相對弱勢學生之教學及輔導。
  4. 推動行動學習，充實學生運用資訊之知能，並提昇教師運用學習載具教學之能力。
- (六) 辦理發展性的訓輔活動：
  1. 辦理各項活動、競賽及展演。
  2. 推動校內外學習服務。

## 業務計畫及預算概要

中華民國 110 年度

- 3.發展績優社團及校隊，如田徑、扯鈴、棒球隊等。
- 4.加強新興領域教育的辦理，並融入各科教學以收成效。

### 三、組織概況：

本校設置校長 1 人，綜理全校校務，下設教務處、學生事務處、總務處、輔導室、會計室、人事室及幼兒園等單位。

內部分層業務如下：

(一) 教務處：秉承校長之命，辦理全校教務事項。

- 1.教學課程組：掌理課程編排、課業考查、學藝競賽、教學研究、教師進修、差假教師調代課及缺補課之查核等事項。
- 2.註冊課務組：掌理註冊、編班、轉學、學籍保管、各項獎助學金補助及成績考查等有關學籍事項。
- 3.資訊設備組：掌理電腦設備、區域網路之管理、教科書編選、教學用具之管理及保管等事項。

(二) 學生事務處：秉承校長之命，辦理全校學生事務事項。

- 1.訓育組：掌理訓育計畫之擬定、辦理各類訓育等活動、學生日常生活常規及辦理交通導護等事項。
- 2.體育衛生組：掌理學生體育活動、體格鍛鍊及健康檢查、個人及環境衛生檢查及保健等事項。
- 3.生活教育組：掌理各項生活教育計畫、交通安全教育、學生請假、缺課、中輟及生活常規問題擬訂等處理事項。

(三) 總務處：秉承校長之命，辦理全校總務事項。

- 1.事務組：掌理校舍、校具、財產、物品採購保管、工程發包、監工及驗收。
- 2.出納組：掌理現金、零用金、票據、契約之保管等收支事項、辦理員工薪津發放及各項扣繳單據證明等。

(四) 輔導室：秉承校長之命，辦理全校學生學習輔導、生活輔導、生涯輔導等事項。

特教組：擬訂特殊教育計畫章則、親師輔導諮詢、特教班甄選鑑別、實施各項診斷測驗及特教兒童追蹤輔導等事項。

(五) 會計室：秉承上級主計機關之監督與指導，並受校長之指揮，依法辦理歲計、會計、統計等事項。



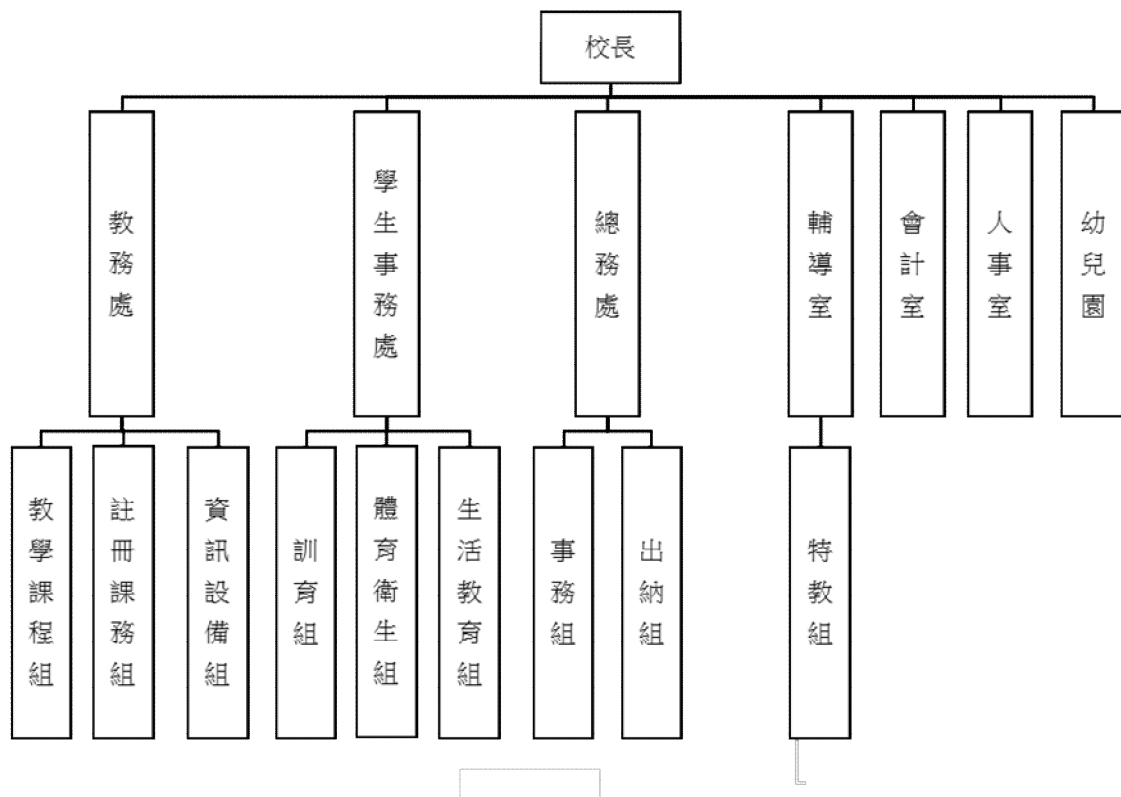
# 臺北市地方教育發展基金 - 臺北市北投區桃源國民小學

## 業務計畫及預算概要

中華民國 110 年度

(六) 人事室：秉承上級人事機關之監督與指導，並受校長之指揮，依法辦理人事管理查核等事項。

(七) 幼兒園：秉承校長之命，綜理園務、規劃幼兒教學、保育、環境與各項措施。



#### 四、基金歸類及屬性：

本校地方教育發展基金依據教育經費編列與管理法第 13 條規定設置，本基金為預算法第 4 條第 1 項第 2 款第 5 目所定之特別收入基金，以本府教育局為管理機關。

# 臺北市地方教育發展基金 - 臺北市北投區桃源國民小學

## 業務計畫及預算概要

中華民國 110 年度

### 貳、業務計畫

#### 一、基金來源：

單位：新臺幣千元

業務計畫	本年度預算數	實施內容
勞務收入	3	本年度預計收取教師甄選報名費收入。
財產收入	20	本年度預計收取財產報廢變賣之殘值收入、教職員工停車收入、校園場地開放收入等。
政府撥入收入	72,234	本年度預計由公庫撥入數。
教學收入	1,183	本年度預計收取幼兒園學費、雜費等收入。
其他收入	259	本年度預計收取中央氣象局設置監測儀器電費分攤、數位學生證補卡、廠商履約逾期罰款及代收代辦節餘款繳入其他準備金等收入。

#### 二、基金用途：

單位：新臺幣千元

業務計畫	本年度預算數	實施內容
國民教育計畫	49,924	本年度預計辦理教學事項為： 1. 各項教學、學生事務及輔導等業務。 2. 新購教具、圖書等各科教學設備，充實各科教材及用具。 3. 革新教學方法，提高教學效能。 4. 教師甄選業務、指定活動等項目。
學前教育計畫	6,596	本年度預計辦理教學事項為： 1. 幼兒園各項教學及活動。 2. 新購教學用品，革新教學方法，提高教學效能。 3. 幼兒園各項活動，鍛鍊幼兒強健的身體，增進幼兒各項生活智能。
一般行政管理計畫	13,501	本年度預計辦理事項為： 1. 綜理學校總務、人事、會計等業務。 2. 配合校務推動行政處室支援工作，進而增進校務運作。

# 臺北市地方教育發展基金 - 臺北市北投區桃源國民小學

## 業務計畫及預算概要

中華民國 110 年度

建築及設備計畫	5,269	本年度預計辦理事項為： 1. 購置各學科教學課程所需教學設備。 2. 辦理辦公室設施改善工程。 3. 辦理中央廚房設備更新與工程修繕。
---------	-------	--

### 參、預算概要

#### 一、基金來源及用途之預計：

##### (一) 本年度基金來源：

服務收入 3 千元、財產處分收入 5 千元、其他財產收入 1 萬 5 千元、公庫撥款收入 7,223 萬 4 千元、學雜費收入 118 萬 3 千元、雜項收入 25 萬 9 千元，本年度基金來源 7,369 萬 9 千元，較上年度預算數 7,309 萬 1 千元，增加 60 萬 8 千元，約 0.83%，主要係公庫撥款收入增編所致。

##### (二) 本年度基金用途：

國民教育計畫 4,992 萬 4 千元，學前教育計畫 659 萬 6 千元，一般行政管理計畫 1,350 萬 1 千元，建築及設備計畫 526 萬 9 千元，本年度基金用途 7,529 萬元，較上年度預算數 7,463 萬元，增加 66 萬元，約 0.88%，主要係修建工程增編所致。

#### 二、基金餘絀之預計：

本年度基金來源及用途相抵後，差短 159 萬 1 千元，較上年度預算數差短 153 萬 9 千元，增加 5 萬 2 千元，將移用以前基金餘額支應。

#### 三、現金流量之預計：

本年度業務活動淨現金流出 159 萬 1 千元。

#### 四、補辦預算事項：詳補辦預算明細表

##### (一) 固定資產之建設改良擴充 17 萬 3 千元

1.108 年度為確保幼兒園配膳室食材保存品質與食用安全確實需要，且具急迫及必要性，由其他準備金項下支應 5 萬 2 千元。

2.108 年度為確保幼兒園配膳室空氣循環品質與溫度調整確實需要，

# 臺北市地方教育發展基金 - 臺北市北投區桃源國民小學

## 業務計畫及預算概要

中華民國 110 年度

且具急迫及必要性，由其他準備金項下支應 4 萬 4 千元。

3.109 年度為增進學生教學設備品質確實需要，且具急迫及必要性，由其他準備金項下支應 4 萬 1 千元。

4.109 年度為增進學生韻律教室品質確實需要，且具急迫及必要性，由其他準備金項下支應 1 萬 7 千元。

5.109 年度為提升本校川堂傳播訊息設備品質確實需要，且具急迫及必要性，由其他準備金項下支應 1 萬 9 千元。

### 肆、以前年度計畫實施成果概述：

#### 一、前（108）年度計畫實施成果概述：

業務計畫	實施概況	實施成果
勞務收入	本年度預計收取教師甄選報名費收入。	本年度已收取教師甄選報名費收入 0 千元。
財產收入	本年度預計收取財產報廢變賣之殘值收入、教職員工停車收入、校園場地開放收入等。	本年度已收取財產報廢變賣殘值收入 1 千元、教職員工停車收入 7 千元、校園場地開放收入 2 萬元等。
政府撥入收入	本年度預計公庫撥入數。	本年度已收取公庫撥入數 8,481 萬 8 千元及教育部之補助計畫 11 萬 9 千元。
教學收入	本年度預計收取幼兒園學費、雜費等收入。	本年度已收取幼兒園學費、雜費等收入 107 萬 7 千元。
其他收入	本年度預計收取中央氣象局設置監測儀器電費分攤、數位學生證補卡、廠商履約逾期罰款及代收代辦節餘款繳入其他準備金等收入。	本年度已收取中央氣象局設置監測儀器電費分攤、數位學生證補卡、廠商履約逾期罰款及代收代辦節餘款繳入其他準備金等收入 23 萬 7 千元。
國民教育計畫	本年度預計辦理教學事項為： 1. 辦理各項教學、學生事務及輔導等業務。 2. 新購教具、圖書等各科教學設備，充實各科教學設備，充實各科教	1. 辦理各項教學、學生事務及輔導等業務。 2. 新購教具、圖書等各科教學設備，充實各科教材及用具。 3. 革新教學方法，提高教

臺北市地方教育發展基金 - 臺北市北投區桃源國民小學

業務計畫及預算概要

中華民國 110 年度

	<p>材及用具。</p> <p>3. 革新教學方法，提高教學效能。</p> <p>4. 辦理教師甄選、指定活動等項目。</p>	<p>學效能。</p> <p>4. 電腦設施維護及管理。</p> <p>5. 辦理游泳池水電清潔維護。</p> <p>6. 運動會。</p> <p>7. 辦理教師甄選、小田園、綠屋頂、指定活動等項目。</p>
學前教育計畫	<p>本年度預計辦理教學事項為：</p> <p>1. 辦理幼兒園各項教學及活動。</p> <p>2. 新購教學用品，革新教學方法，提高教學效能。</p> <p>3. 辦理幼兒園各項活動，鍛鍊幼兒強健的身體，增進幼兒各項生活智能。</p>	<p>1. 辦理幼兒園各項教學及活動。</p> <p>2. 新購教學用品，革新教學方法，提高教學效能。</p> <p>3. 辦理幼兒園各項活動，鍛鍊幼兒強健的身體，增進幼兒各項生活智能。</p>
一般行政管理計畫	<p>本年度預計辦理事項為：</p> <p>1. 綜理學校總務、人事、會計等業務。</p> <p>2. 配合校務推動行政處室支援工作，進而增進校務運作。</p>	<p>綜理學校總務、人事、會計等業務，並配合校務推動行政處室支援工作，進而增進校務運作，達成預期目標。</p>
建築及設備計畫	<p>本年度預計辦理事項為：</p> <p>1. 購置各學科教學課程所需教學設備。</p> <p>2. 辦理桃源大道地坪改善工程。</p> <p>3. 辦理中央廚房設施設備工程。</p> <p>4. 辦理明德樓廁所整修工程。</p>	<p>1. 購置各學科教學課程所需教學設備。</p> <p>2. 辦理桃源大道地坪改善工程。</p> <p>3. 辦理中央廚房設施設備工程。</p> <p>4. 辦理明德樓廁所整修工程。</p>

# 臺北市地方教育發展基金 - 臺北市北投區桃源國民小學

## 業務計畫及預算概要

中華民國 110 年度

二、上年度已過期間（109 年 1 月 1 日至 5 月 31 日止）計畫實施成果概述：

業務計畫	實施概況	實施成果
財產收入	本年度截至 5 月 31 日止預計收取教職員工停車收入。	本年度截至 5 月 31 日止已收取教職員工停車收入 1 萬 1 千元。
政府撥入收入	本年度截至 5 月 31 日止預計公庫撥入數。	本年度截至 5 月 31 日止已收取公庫撥入數 3,452 萬 4 千元及教育部之補助計畫 20 萬 6 千元。
教學收入	本年度截至 5 月 31 日止預計收取幼兒園學費、雜費等收入。	本年度截至 5 月 31 日止已收取幼兒園學費、雜費等收入 10 萬 4 千元。
其他收入	本年度截至 5 月 31 日止預計收取中央氣象局設置監測儀器電費分攤、數位學生證補卡、廠商履約逾期罰款及代收代辦節餘款繳入其他準備金等收入。	本年度截至 5 月 31 日止已收取中央氣象局設置監測儀器電費分攤、數位學生證補卡、廠商履約逾期罰款及代收代辦節餘款繳入其他準備金等收入 18 萬 8 千元。
國民教育計畫	本年度截至 5 月 31 日止預計辦理教學事項為： 1. 辦理各項教學、學生事務及輔導等業務。 2. 新購教具、圖書等各科教學設備，充實各科教材及用具。 3. 革新教學方法，提高教學效能。 4. 辦理教師甄選、指定活動等項目。	1. 辦理各項教學、學生事務及輔導等業務。 2. 新購教具、圖書等各科教學設備，充實各科教材及用具。 3. 革新教學方法，提高教學效能。 4. 辦理小田園、綠屋頂、指定活動等項目。
學前教育計畫	本年度截至 5 月 31 日止預計辦理教學事項為： 1. 辦理幼兒園各項教學及活動。 2. 新購教學用品，革新教學方法，提高教學效能。 3. 辦理幼兒園各項活動，鍛鍊幼兒強健的身體，	1. 辦理幼兒園各項教學及活動。 2. 新購教學用品，革新教學方法，提高教學效能。 3. 辦理幼兒園各項活動，鍛鍊幼兒強健的身體，增進幼兒各項生活智能。

臺北市地方教育發展基金 - 臺北市北投區桃源國民小學

業務計畫及預算概要

中華民國 110 年度

	增進幼兒各項生活智能。	
一般行政管理計畫	本年度截至 5 月 31 日止預計辦理教學事項為： 1. 綜理學校總務、人事、會計等業務。 2. 配合校務推動行政處室支援工作，進而增進校務運作。	綜理學校總務、人事、會計等業務，並配合校務推動行政處室支援工作，進而增進校務運作，達成預期目標。
建築及設備計畫	本年度截至 5 月 31 日止預計辦理教學事項為： 1. 購置各學科教學課程所需教學設備招標作業。 2. 辦理中央廚房設施設備工程之建築師及工程招標作業。 3. 辦理校舍粉刷修繕工程之建築師及工程招標作業。	1. 購置各學科教學課程所需教學設備招標作業。 2. 辦理中央廚房設施設備工程之建築師及工程招標作業。 3. 辦理校舍粉刷修繕工程之建築師及工程招標作業。

# 臺北市地方教育發展基金－臺北市北投區桃源國民小學

## 補辦預算明細表

中華民國110年度

單位：新臺幣元

項 目	金額	辦理年度	說 明
合計	173,000		
固定資產之建設改良擴充	173,000		
購置機械及設備	52,000	108	
低溫冷凍櫃	52,000		為確保幼兒園配膳室食材保存品質與食用安全，確實需要辦理新購，且具急迫及必要性，所需經費擬由本校其他準備金支應。
購置雜項設備	44,000	108	
1對1分離式冷氣機8KW(含安裝費)	44,000		為確保幼兒園配膳室空氣循環品質與溫度調整，確實需要辦理新購，且具急迫及必要性，所需經費擬由本校其他準備金支應。
購置機械及設備	41,000	109	
短焦投影機(含安裝費)	41,000		為增進學生教學設備品質，確實需要辦理汰舊換新，且具急迫及必要性，所需經費擬由本校其他準備金支應。
購置雜項設備	36,000	109	
50型電視機(含拆除安裝費)	17,000		為增進學生韻律教室品質，確實需要辦理汰舊換新，且具急迫及必要性，所需經費擬由本校其他準備金支應。
55型電視機(含拆除安裝費)	19,000		為提升本校川堂傳播訊息設備品質，確實需要辦理新購，且具急迫及必要性，所需經費擬由本校其他準備金支應。

備註：各基金依預算法第88條規定補辦預算，應確係不及編入年度預算，且因經營環境發生重大變遷或正常業務(含執行中央補助款項目)之確實需要，並經主管機關核轉本府核准先行辦理者；不具急迫性之事項，仍應儘可能納入預算辦理。



# 預算主要表

# 臺北市地方教育發展基金－臺北市北投區桃源國民小學

## 基金來源、用途及餘絀預計表

中華民國110年度

單位：新臺幣千元

前年度決算數	項 目	本年度預算數	上年度預算數	比較增減（－）
86,279	基金來源	73,699	73,091	608
	勞務收入	3	3	
	服務收入	3	3	
28	財產收入	20	20	
1	財產處分收入	5	10	-5
27	其他財產收入	15	10	5
84,937	政府撥入收入	72,234	71,633	601
84,818	公庫撥款收入	72,234	71,633	601
119	政府其他撥入收入			
1,077	教學收入	1,183	1,187	-4
1,077	學雜費收入	1,183	1,187	-4
237	其他收入	259	248	11
237	雜項收入	259	248	11
88,487	基金用途	75,290	74,630	660
51,833	國民教育計畫	49,924	49,405	519
6,410	學前教育計畫	6,596	6,707	-111
12,958	一般行政管理計畫	13,501	13,489	12
17,285	建築及設備計畫	5,269	5,029	240
-2,208	本期賸餘(短絀)	-1,591	-1,539	-52
6,198	期初基金餘額	2,451	4,949	-2,498
3,990	期末基金餘額	860	3,410	-2,550

註：前年度決算數細數之和與總數或略有出入，係四捨五入關係，以下各表同。

# 臺北市地方教育發展基金－臺北市北投區桃源國民小學

## 現金流量預計表

中華民國110年度

單位：新臺幣千元

項 目	本 預	年 算	度 數	說 明
業務活動之現金流量				
本期賸餘(短絀)			-1,591	
業務活動之淨現金流入(流出)			-1,591	
其他活動之現金流量				
其他活動之淨現金流入(流出)				
現金及約當現金之淨增(淨減)			-1,591	
期初現金及約當現金			6,887	
期末現金及約當現金			5,296	

註：本表係採現金及約當現金基礎，包括現金及自投資日起3個月內到期或清償之債權證券。

# 預算明細表

臺北市地方教育發展基金－臺北市北投區桃源國民小學

基金來源－服務收入明細表

中華民國110年度

單位：新臺幣元

科 目	單位	本 年 度 預 算 數			說 明
		數量 業務量	利(費)率	金 額	
合計				3,000	
服務收入	人	10	300	3,000	較上年度預算數3,000元，無增減。 教師甄選報名費收入。
				3,000	

臺北市地方教育發展基金－臺北市北投區桃源國民小學

基金來源－財產處分收入明細表

中華民國110年度

單位：新臺幣元

科目	單位	本年度預算數			說明
		數量 業務量	利(費)率	金額	
合計				5,000	
財產處分收入	年	1	5,000	5,000	較上年度預算數10,000元，減少5,000元。 財產報廢殘值變賣收入。

# 臺北市地方教育發展基金－臺北市北投區桃源國民小學

## 基金來源－其他財產收入明細表

中華民國110年度

單位：新臺幣元

科 目	單位	本 年 度 預 算 數			說 明
		數量 業務量	利(費)率	金 額	
合計				15,000	
其他財產收入				15,000	較上年度預算數10,000元，增加5,000元。
	年	1	5,000	5,000	校園場地對外開放租借收入(收支對列)。
	年	1	10,000	10,000	教職員工停車收入。

# 臺北市地方教育發展基金－臺北市北投區桃源國民小學

## 基金來源－公庫撥款收入明細表

中華民國110年度

單位：新臺幣元

科 目	單位	本 年 度 預 算 數			說 明
		數量 業務量	利(費)率	金 額	
合計				72,234,000	
公庫撥款收入	年	1	72,234,000	72,234,000	較上年度預算數71,633,000元，增加601,000元。 市府補助款。



# 臺北市地方教育發展基金－臺北市北投區桃源國民小學

## 基金來源－學雜費收入明細表

中華民國110年度

單位：新臺幣元

科 目	單 位	本 年 度 預 算 數			說 明
		數量 業務量	利(費)率	金 額	
合計				1,183,000	
學雜費收入				1,183,000	較上年度預算數1,187,000元，減少4,000元。
	人、學期	57x2	2,955	336,870	幼兒園全日班雜費收入預估學生57人。
	人、學期	3x2	5,150	30,900	幼兒園半日班學費收入預估學生3人。
	人、學期	3x2	2,745	16,470	幼兒園半日班雜費收入預估學生3人。
	人、學期	57x2	7,000	798,000	幼兒園全日班學費收入預估學生57人。
	年	1	760	760	配合預算編列至千元，增列進位數760元。

# 臺北市地方教育發展基金－臺北市北投區桃源國民小學

## 基金來源－雜項收入明細表

中華民國110年度

單位：新臺幣元

科 目	單 位	本 年 度 預 算 數			說 明
		數 量 業 務 量	利(費)率	金 額	
合計				259,000	
雜項收入				259,000	較上年度預算數248,000元，增加11,000元。
	年	1	3,600	3,600	中央氣象局設置監測儀器電費分攤(收支對列)。
	年	1	6,000	6,000	補發數位學生證、簡訊費及罰款等其他雜項收入。
	年	1	249,000	249,000	代收代辦節餘款繳入其他準備金。
	份	4	100	400	工程圖說費收入。

# 臺北市地方教育發展基金－臺北市北投區桃源國民小學

## 基金用途－國民教育計畫明細表

中華民國110年度

單位：新臺幣元

前年度 決算數	上年度 預算數	科 目	本 年 度 預 算 數	說 明
51,833,323	49,405,000	合計	49,924,000	
47,929,820	45,775,000	用人費用	45,793,000	
26,519,998	25,095,360	正式員額薪資	25,095,360	較上年度預算數25,095,360元，無增減。
26,519,998	25,095,360	職員薪金	25,095,360	
			21,123,360	教職員25人薪金(詳用人費用彙計表)(含教育部補助導師費144,000元)。
			3,972,000	教職員5人薪金(資源班)(詳用人費用彙計表)(含教育部補助導師費24,000元)。
726,281	742,832	聘僱及兼職人員薪資	742,832	較上年度預算數742,832元，無增減。
427,372	418,992	約僱職員薪金	418,992	
			418,992	約僱充實行政人力1人薪金(詳聘用及約僱人員明細表)(教育部補助款)。
298,909	323,840	兼職人員酬金	323,840	
			211,200	教師代課鐘點費，本校編制教師總人數30人，按9分之1計，編列3人，每人220節，總節數3人x220節=660節，每節320元。
			102,400	補助調整授課特教教師鐘點費，4人*2節*40週*320元(教育部補助款)。
			10,240	補助調整授課鐘點費之外聘教師勞、健保及勞退費用(教育部補助款)。
353,664	424,884	超時工作報酬	460,616	較上年度預算數424,884元，增加35,732元。
353,664	424,884	加班費	460,616	
			40,667	不休假出勤加班費(資源班教職員)。
			414,949	不休假出勤加班費。
			5,000	員工各項業務加班費。
5,898,807	6,106,739	獎金	6,087,807	較上年度預算數6,106,739元，減少18,932元。
2,657,200	2,907,560	考績獎金	2,907,560	
			2,304,560	依考績法規定核發之獎金。
			603,000	依考績法規定核發之獎金(資源班教職員)。
3,241,607	3,199,179	年終獎金	3,180,247	
			496,500	依規定於年節加發之獎金(資源班教職員)。
			52,372	約僱充實行政人力依規定於年節加發之獎金(教育部補助款)。
			2,631,375	依規定於年節加發之獎金。

# 臺北市地方教育發展基金－臺北市北投區桃源國民小學

## 基金用途－國民教育計畫明細表

中華民國110年度

單位：新臺幣元

前年度 決算數	上年度 預算數	科 目	本 年 度 預 算 數	說 明
10,641,553	9,662,400	退休及卹償金	9,662,400	較上年度預算數9,662,400元，無增減。
10,641,553	9,662,400	職員退休及離職金	9,662,400	
			1,810,224	提撥退撫基金。
			15,216	約僱充實行政人力提撥離職儲金(教育部補助款)。
			336,960	提撥退撫基金(資源班教職員)。
			7,500,000	退休人員月退休金，19人*12月*32,000元=7,296,000元；退休遺族月撫慰金，1人*12月*17,000元=204,000元；合計7,500,000元。
3,789,517	3,742,785	福利費	3,743,985	較上年度預算數3,742,785元，增加1,200元。
2,459,404	2,149,848	分擔員工保險費	2,149,848	
			333,936	分擔公保、勞保、健保費(資源班教職員)。
			1,782,492	分擔公保、勞保、健保費。
			33,420	約僱充實行政人力分擔勞保、健保費(教育部補助)。
138,500	170,000	傷病醫藥費	171,200	
			128,000	健康檢查補助費，8人*16,000元。
			42,000	健康檢查補助費，12人*3,500元。
			1,200	職業安全衛生健康檢查經費，1人*1,200元(新增)。
290,082	374,220	員工通勤交通費	374,220	
			63,000	資源班教職員教師上下班交通費，5人*10月*2段*630元。
			166,320	行政教師上下班交通費，11人*12月*2段*630元。
			31,500	教師上下班交通費，5人*10月*1段*630元。
			113,400	教師上下班交通費，9人*10月*2段*630元。
901,531	1,048,717	其他福利費	1,048,717	
			16,000	休假旅遊補助費(資源班教職員)。
			24,000	退休人員三節慰問金，4人*6,000元。
			358,297	子女教育補助費。
			125,420	結婚補助費，2人*2月*31,355元。
			365,000	喪葬補助費，2人*5月*36,500元。
			160,000	休假旅遊補助費。
1,924,570	1,535,000	服務費用	1,740,000	

# 臺北市地方教育發展基金－臺北市北投區桃源國民小學

## 基金用途－國民教育計畫明細表

中華民國110年度

單位：新臺幣元

前年度 決算數	上年度 預算數	科 目	本 年 度 預 算 數	說 明
326,900	377,314	水電費	376,503	較上年度預算數377,314元，減少811元。
276,056	302,314	工作場所電費	301,503	
			297,903	班級電費。
			3,600	中央氣象局設置監測儀器電費分攤(收支對列)。
50,844	75,000	工作場所水費	75,000	
			75,000	班級水費。
69,700	28,520	旅運費	28,520	較上年度預算數28,520元，無增減。
26,500	28,520	國內旅費	28,520	
			23,250	校外教學隨隊人員出差旅費，5人*3天*1,550元。
			5,270	因公出差旅費。
43,200		貨物運費		
864,480	510,800	修理保養及保固費	583,159	較上年度預算數510,800元，增加72,359元。
484,080	240,500	一般房屋修護費	240,500	
			235,500	校舍及其他建築物等之修繕。
			5,000	開放學校場地維護費(收支對列)。
57,800	57,800	機械及設備修護費	57,800	
			14,600	電腦設備維護費(電腦專案計畫)。
			43,200	游泳池水電清潔維護費，6班*7,200元(4-6年級)。
322,600	212,500	雜項設備修護費	284,859	
			212,500	各項教學設備及其他公用具等之保養養護。
			72,359	太陽光電發電設備售電回饋公有財產修繕及養護費(新增)。
253,094	207,616	一般服務費	207,568	較上年度預算數207,616元，減少48元。
6,566	2,976	佣金、匯費、經理費及手續費	2,928	
			2,928	委託超商代收學雜費手續費，244人*2學期*6元。
190,528	144,640	計時與計件人員酬金	144,640	
			128,000	補助閩客語教學支援人員鐘點費，10人*1節*40週*320元。
			16,640	補助閩客語教學支援人員鐘點費之外聘人

# 臺北市地方教育發展基金－臺北市北投區桃源國民小學

## 基金用途－國民教育計畫明細表

中華民國110年度

單位：新臺幣元

前年度 決算數	上年度 預算數	科 目	本 年 度 預 算 數	說 明
56,000	60,000	體育活動費	60,000	員勞、健保及勞退費用。
			50,000	文康活動費，本校編列教師25人，每人編列2,000元。
			10,000	文康活動費，本校編列特教教師5人，每人編列2,000元。
410,396	410,750	專業服務費	544,250	較上年度預算數410,750元，增加133,500元。
72,900	52,400	講課鐘點、稿費、出席審查及查詢費	185,900	
			18,000	性別平等教育宣導活動講座鐘點費，9節*2,000元。
			4,000	小田園教育體驗學習講座鐘點費，2節*2,000元。
			28,000	專業成長聘任講座鐘點費，14節*2,000元。
			8,000	國小家長教育成長暨志工培訓講座鐘點費，4節*2,000元。
			14,400	資源教材編輯費，2班*12月*600元。
			8,000	資源班講座鐘點費，4節*2,000元(特教班教學材料費)。
			72,000	第六群組精進教學增能研習外聘講座鐘點費，36節*2,000元。
			4,000	第六群組中心學校行政規劃外聘講座鐘點費，2節*2,000元。
			3,000	第六群組中心學校行政規劃內聘講座鐘點費，3節*1,000元。
			7,500	第六群組中心學校行政規劃指導教授出席費，3人次*2,500元。
			9,000	第六群組精進教學增能研習外聘講座鐘點費，6節*1,500元。
			10,000	第六群組中心學校行政規劃課程審閱輔導委員出席費，4人次*2,500元。
188,600	205,350	委託檢驗(定)試驗認證費	205,350	
			4,800	飲水機水質檢驗費，4臺*1,200元。
			18,550	建築物公共安全檢查及消防安全檢測費(班級業務費)。

# 臺北市地方教育發展基金－臺北市北投區桃源國民小學

## 基金用途－國民教育計畫明細表

中華民國110年度

單位：新臺幣元

前年度 決算數	上年度 預算數	科 目	本 年 度 預 算 數	說 明
			25,000	擋土牆監測認證報告費。
			25,000	邊坡監測認證報告費。
			60,000	擋土牆監測費，4次*15,000元。
			72,000	邊坡監測費，6次*12,000元。
	2,000	試務甄選費	2,000	
			2,000	教師甄選試務費用。
148,896	151,000	其他專業服務費	151,000	
			5,000	學童牙齒檢查費。
			20,000	學生輔導指導費。
			72,000	工作人員午餐指導費，16人*9月*500元(自設廚房)。
			54,000	學童午餐指導費，12班*1人*9月*500元(自設廚房)。
1,337,092	1,164,000	材料及用品費	1,285,000	
398,246	437,960	使用材料費	665,400	較上年度預算數437,960元，增加227,440元。
				。
398,246	437,960	設備零件	665,400	
			50,000	綠屋頂計畫棚架、花盆及澆灌系統等。
			50,400	電腦設備維護及管理費，8班*6,300元。
			11,900	OA辦公椅(主管人員)，7張*1,700元(辦公室設施改善工程移列)(新增)。
			28,000	OA辦公椅(一般人員)，20張*1,400元(辦公室設施改善工程移列)(新增)。
			19,200	晤談椅及會議椅，16張*1,200元(辦公室設施改善工程移列)(新增)。
			30,000	晤談沙發，4只*7,500元(辦公室設施改善工程移列)(新增)。
			9,500	A1圖櫃1座(辦公室設施改善工程移列)(新增)。
				。
			12,000	造型燈具，4只*3,000元(辦公室設施改善工程移列)(新增)。
			14,400	會議椅，12張*1,200元(辦公室設施改善工程移列)(新增)。
			216,000	T8LED4尺2管，180盞*1,200元(新增)。
			30,000	各項運動球類、體育器材等(班級設備費移

# 臺北市地方教育發展基金－臺北市北投區桃源國民小學

## 基金用途－國民教育計畫明細表

中華民國110年度

單位：新臺幣元

前年度 決算數	上年度 預算數	科 目	本 年 度 預 算 數	說 明
				列)。
			24,400	摺合椅，61張*400元(班級設備費移列)(新增)。
			90,000	會議桌，15張*6,000元(班級設備費移列)(新增)。
			40,000	領域教學用具及教學媒體(班級設備費移列)。
			6,500	輔導室除濕機1臺(班級設備費移列)(新增)。
			9,500	資源班法式滾具球具及練習組1組(班級設備費移列)(新增)。
			9,700	輔導室冰箱1臺(班級設備費移列)(新增)。
			9,600	紫外線消毒燈，3臺*3,200元(班級設備費移列)(新增)。
			4,300	資源班蛇板(含護具及頭盔)1套(班級設備費移列)(新增)。
938,846	726,040	用品消耗	619,600	較上年度預算數726,040元，減少106,440元。
1,000	4,000	辦公(事務)用品	11,800	
			2,000	國小家長教育成長暨志工培訓用文具紙張等雜支。
			2,000	專業成長文具用品等雜支。
			2,000	性別平等教育宣導活動用文具紙張等雜支。
			5,800	第六群組中心學校行政規劃購置文具紙張、碳粉等用品。
40,000	30,250	報章雜誌	40,000	
			40,000	低、中、高年級及教師圖書(班級設備費移列)。
19,556	15,000	醫療用品(非醫療院所使用)	15,000	
			15,000	健康中心藥品。
878,290	676,790	其他用品消耗	552,800	
			10,000	兒童節慶活動費。
			28,200	敬師活動費，47人*600元。
			165,840	普通班班級材料費，12班*13,820元。
			23,800	供給本教科書，14班*1,700元。



# 臺北市地方教育發展基金－臺北市北投區桃源國民小學

## 基金用途－國民教育計畫明細表

中華民國110年度

單位：新臺幣元

前年度 決算數	上年度 預算數	科 目	本 年 度 預 算 數	說 明
			25,800	專用垃圾袋費用(班級業務費)。
			29,620	消毒水及清潔用品費(班級業務費)。
			19,640	資源班教具製作、實驗器材教學參考資料等費用，2班*9,820元(特教班教學材料費)。
			61,000	國小學生活動費，305人*2學期*100元。
			30,000	課後社團活動經費。
			3,700	第六群組中心學校行政規劃場地布置、茶水、桌牌、光碟、成果冊印刷裝訂等費用。
			6,000	第六群組精進教學增能研習文具紙張、場地布置、茶水、照片沖洗等費用。
			4,000	辦理第六群組中心學校行政規劃會議逾時誤餐餐盒費用，40人次*100元。
			10,000	綠屋頂計畫蔬菜苗及種子等。
			15,000	綠屋頂計畫土壤及肥料等。
			1,000	教師甄選逾時誤餐餐盒費用，10人次*100元。
			7,000	小田園教育體驗學習成果報告文具紙張等雜支。
			20,000	小田園教育體驗學習培養土及有機肥料等。
			20,000	小田園教育體驗學習農具、花盆、防蟲網器具等。
			24,000	小田園教育體驗學習蔬菜苗、種子及菇菇太空包等。
			48,200	運動會各項競賽表演及場地佈置所需用品耗材等。
4,800	5,000	租金、償債、利息及相關手續費	5,000	
4,800	5,000	雜項設備租金	5,000	較上年度預算數5,000元，無增減。
4,800	5,000	雜項設備租金	5,000	
			5,000	數位電錶月租費(班級業務費)。
547,033	773,000	會費、捐助、補助、分攤、照護、救濟與交流活動費	948,000	
	10,000	捐助、補助與獎助	10,000	較上年度預算數10,000元，無增減。
	10,000	獎助學員生給與	10,000	
			10,000	教育關懷獎每校推薦1名學生獎助金。

# 臺北市地方教育發展基金－臺北市北投區桃源國民小學

## 基金用途－國民教育計畫明細表

中華民國110年度

單位：新臺幣元

前年度 決算數	上年度 預算數	科 目	本 年 度 預 算 數	說 明
547,033	763,000	補貼、獎勵、慰問、照護與救濟	938,000	較上年度預算數763,000元，增加175,000元。
3,600		獎勵費用	7,200	
			7,200	依「臺北市公立高級中等以下學校獎勵教師獎金發給要點」發放之獎勵，2人*3,600元(班級業務費)(新增)。
543,433	763,000	其他補貼、獎勵、慰問、照護與救濟	930,800	
			32,000	本市市民第3胎就讀國小教育補助費，32人*1,000元。
			450,000	清寒學生餐費補助，45人*200日*50元。
			48,000	弱勢學生冷氣使用費補助費用，60人*800元。
			210,000	午餐食材運費補助，2校*105,000元。
			102,000	弱勢學生教科書補助費用，60人*1,700元。
			160	配合預算編列至千元，增列進位數160元。
			88,640	補助學校午餐使用有機蔬菜或有機米計畫，277人*40週*1次*8元。
90,008	153,000	其他	153,000	
90,008	153,000	其他支出	153,000	較上年度預算數153,000元，無增減。
90,008	153,000	其他	153,000	
			22,400	國小游泳檢測未通過學生暑期游泳訓練班報名費，4班*5,600元。
			100,100	執行學生路隊安全導護費及導護志工保險費。
			30,500	班級自治費，305人*2學期*50元。

# 臺北市地方教育發展基金－臺北市北投區桃源國民小學

## 基金用途－學前教育計畫明細表

中華民國110年度

單位：新臺幣元

前年度 決算數	上年度 預算數	科 目	本 年 度 預 算 數	說 明
6,410,186	6,707,000	合計	6,596,000	
6,216,592	6,339,000	用人費用	6,321,000	
4,364,944	4,361,100	正式員額薪資	4,361,100	較上年度預算數4,361,100元，無增減。
4,018,960	4,002,660	職員薪金	4,002,660	4,002,660 教職員4人及教保員1人薪金(詳用人費用彙計表)。
345,984	358,440	工員工資	358,440	358,440 幼兒園專任廚工1人工資(詳用人費用彙計表)。
64,244	70,400	聘僱及兼職人員薪資	70,400	較上年度預算數70,400元，無增減。
64,244	70,400	兼職人員酬金	70,400	70,400 教師代課鐘點費，本校編制教師總人數4人，按9分之1計，編列1人，每人220節，總節數1人x220節=220節，每節320元。
43,136	70,781	超時工作報酬	70,781	較上年度預算數70,781元，無增減。
43,136	70,781	加班費	70,781	67,781 不休假出勤加班費。 3,000 員工各項業務加班費。
915,885	989,887	獎金	989,607	較上年度預算數989,887元，減少280元。
378,970	459,600	考績獎金	459,600	459,600 依考績法規定核發之獎金。
536,915	530,287	年終獎金	530,007	530,007 依規定於年節加發之獎金。
366,490	392,448	退休及卹償金	392,448	較上年度預算數392,448元，無增減。
344,674	368,448	職員退休及離職金	368,448	368,448 提撥退撫基金。
21,816	24,000	工員退休及離職金	24,000	24,000 提撥勞工退休準備金(幼兒園專任廚工1人)。
461,893	454,384	福利費	436,664	較上年度預算數454,384元，減少17,720元。
424,837	378,624	分擔員工保險費	378,624	378,624 分擔公保、勞保、健保費。
860	3,440	傷病醫藥費	1,720	860 幼兒園廚工1人健康檢查費。

# 臺北市地方教育發展基金－臺北市北投區桃源國民小學

## 基金用途－學前教育計畫明細表

中華民國110年度

單位：新臺幣元

前年度 決算數	上年度 預算數	科 目	本 年 度 預 算 數	說 明
			860	幼兒園教保員1人健康檢查費。
20,196	40,320	員工通勤交通費	40,320	
			15,120	幼兒園教職員上下班交通費，2人*12月*1段*630元。
			25,200	幼兒園教職員上下班交通費，4人*10月*1段*630元。
16,000	32,000	其他福利費	16,000	
			16,000	休假旅遊補助費。
38,914	49,000	服務費用	49,000	
12,414	22,500	一般服務費	22,500	較上年度預算數22,500元，無增減。
414	576	佣金、匯費、經理費及手續費	576	
			576	委託超商代收學雜費手續費，48人*2學期*6元。
	9,924	外包費	9,924	
			9,924	幼兒園環境清潔消毒(班級業務費)。
12,000	12,000	體育活動費	12,000	
			8,000	文康活動費，本校編列幼教教師4人，每人編列2,000元。
			4,000	文康活動費，本校編列契約進用教保員教保員1人、廚工1人，合計2人，每人編列2,000元(上述人員係幼托整合前得編列文康活動費之人員)。
26,500	26,500	專業服務費	26,500	較上年度預算數26,500元，無增減。
4,000	4,000	講課鐘點、稿費、出席審查及查詢費	4,000	
			4,000	幼兒園親職講座鐘點費，2節*2,000元(班級業務費)。
22,500	22,500	其他專業服務費	22,500	
			22,500	幼兒園學童午餐指導費及工作人員午餐指導費，5人*9月*500元。
23,800	38,000	材料及用品費	38,000	
23,800	38,000	使用材料費	38,000	較上年度預算數38,000元，無增減。
23,800	38,000	設備零件	38,000	
			15,000	幼兒操作桌，10張*1,500元(班級設備費移列)(新增)。

# 臺北市地方教育發展基金－臺北市北投區桃源國民小學

## 基金用途－學前教育計畫明細表

中華民國110年度

單位：新臺幣元

前年度 決算數	上年度 預算數	科 目	本 年 度 預 算 數	說 明
			2,400	幼兒沙發，2個*1,200元(班級設備費移列)(新增)。
			5,100	幼兒書櫃1座(班級設備費移列)(新增)。
			11,700	幼兒桌上操作櫃，9組*1,300元(班級設備費移列)(新增)。
			3,800	幼兒作品展示櫃1座(班級設備費移列)(新增)。
111,680	233,000	會費、捐助、補助、分攤、照護、救濟與交流活動費	140,000	
111,680	233,000	補貼、獎勵、慰問、照護與救濟	140,000	較上年度預算數233,000元，減少93,000元。
111,680	233,000	其他補貼、獎勵、慰問、照護與救濟	140,000	
			9,984	補助幼兒園學校午餐使用有機蔬菜或有機米計畫，52人*40週*1次*4.8元。
			36,180	危機家庭幼生餐點月費補助，2人*9月*2,010元。
			93,064	低收入戶家庭幼生月費補助，4人*2學期*11,633元。
			772	配合預算編列至千元，增列進位數772元。
19,200	48,000	其他	48,000	
19,200	48,000	其他支出	48,000	較上年度預算數48,000元，無增減。
19,200	48,000	其他	48,000	
			48,000	幼兒園導護費。

# 臺北市地方教育發展基金－臺北市北投區桃源國民小學

## 基金用途－一般行政管理計畫明細表

中華民國110年度

單位：新臺幣元

前年度 決算數	上年度 預算數	科 目	本 年 度 預 算 數	說 明
12,958,022	13,489,000	合計	13,501,000	
10,836,843	11,072,000	用人費用	11,072,000	
7,193,622	7,327,140	正式員額薪資	7,327,140	較上年度預算數7,327,140元，無增減。
6,596,922	6,748,020	職員薪金	6,748,020	6,748,020 教職員9人薪金(詳用人費用彙計表)。
596,700	579,120	警餉	579,120	579,120 校警1人薪金(詳用人費用彙計表)。
12,500		聘僱及兼職人員薪資		
12,500		兼職人員酬金		
244,336	352,444	超時工作報酬	352,444	較上年度預算數352,444元，無增減。
244,336	352,444	加班費	352,444	4,272 員工各項業務加班費。 348,172 不休假出勤加班費。
1,854,356	1,817,028	獎金	1,817,028	較上年度預算數1,817,028元，無增減。
936,381	933,290	考績獎金	933,290	933,290 依考績法規定核發之獎金。
917,975	883,738	年終獎金	883,738	883,738 依規定於年節加發之獎金。
636,672	640,872	退休及卹償金	640,872	較上年度預算數640,872元，無增減。
636,672	640,872	職員退休及離職金	640,872	640,872 提撥退撫基金。
895,357	934,516	福利費	934,516	較上年度預算數934,516元，無增減。
681,175	638,436	分擔員工保險費	638,436	638,436 分擔公保、勞保、健保費。
70,182	136,080	員工通勤交通費	136,080	120,960 職員、工員等上下班交通費，8人*12月*2段*630元。 15,120 職員、工員等上下班交通費，2人*12月*1段*630元。
144,000	160,000	其他福利費	160,000	160,000 休假旅遊補助費。
2,019,646	2,252,000	服務費用	2,266,000	
78,281	75,088	郵電費	74,316	較上年度預算數75,088元，減少772元。
78,281	75,088	電話費	74,316	

# 臺北市地方教育發展基金－臺北市北投區桃源國民小學

## 基金用途－一般行政管理計畫明細表

中華民國110年度

單位：新臺幣元

前年度 決算數	上年度 預算數	科 目	本 年 度 預 算 數	說 明
			73,292	電話費(統籌業務費)。
			1,024	校園安全保全專線電話費用。
3,495		旅運費		
3,495		國內旅費		
1,486,324	1,596,912	一般服務費	1,611,684	較上年度預算數1,596,912元，增加14,772元。
1,470,324	1,576,912	外包費	1,591,684	
			432,000	職工(技工)業務外包費，1人*12月*36,000元。
			432,000	職工(工友)業務外包費，1人*12月*36,000元。
			567,684	校警勞務外包費，1人*12月*47,307元。
			160,000	消化超額職工4人(技工、工友)業務外包費。
16,000	20,000	體育活動費	20,000	
			20,000	文康活動費，本校編列職員9人、校警1人，合計10人，每人編列2,000元。
379,546	508,000	專業服務費	508,000	較上年度預算數508,000元，無增減。
379,546	508,000	其他專業服務費	508,000	
			88,000	校園安全機械定點保全費用。
			420,000	校園安全機動巡邏、區域聯防等保全費用。
72,000	72,000	公共關係費	72,000	較上年度預算數72,000元，無增減。
72,000	72,000	公共關係費	72,000	
			72,000	校長特別費，12月*6,000元。
98,733	162,000	材料及用品費	160,000	
98,733	162,000	用品消耗	160,000	較上年度預算數162,000元，減少2,000元。
95,733	156,700	辦公(事務)用品	156,900	
			156,108	本校奉核定普通班12班、附設幼兒園2班，統籌業務費計算如下：1,290元x15班X12月=232,200元，除依實際需求移列電話費73,292元，會費2,800元外，其餘如列數。
			792	配合預算編列至千元，增列進位數792元。
3,000	5,300	服裝	3,100	
			1,100	校警1人皮鞋。

# 臺北市地方教育發展基金－臺北市北投區桃源國民小學

## 基金用途－一般行政管理計畫明細表

中華民國110年度

單位：新臺幣元

前年度 決算數	上年度 預算數	科 目	本 年 度 預 算 數	說 明
			100	校警1人襪子。
			400	校警1人服裝配備。
			1,500	校警1人夏服(成立第36年)。
2,800	3,000	會費、捐助、補助、分攤、照護 、救濟與交流活動費	3,000	
2,800	3,000	會費	3,000	較上年度預算數3,000元，無增減。
2,800	3,000	職業團體會費	3,000	
			200	配合預算編列至千元，增列進位數200元。
			1,800	營養師1人公會會費(統籌業務費)。
			1,000	護理師1人公會會費(統籌業務費)。



# 臺北市地方教育發展基金－臺北市北投區桃源國民小學

## 基金用途－建築及設備計畫明細表

中華民國110年度

單位：新臺幣元

前年度 決算數	上年度 預算數	科 目	本 年 度 預 算 數	說 明
17,285,063	5,029,000	合計	5,269,000	
17,285,063	5,029,000	購建固定資產、無形資產及非理財 目的之長期投資	5,269,000	
2,685,887	1,994,000	購建固定資產	526,000	
2,685,887	1,994,000	一般建築及設備計畫	526,000	
		班級設備	127,608	
		購置機械及設備	43,608	
			43,608	汰換短焦投影機，2臺*21,804元(教務處)。
		購置交通及運輸設備	69,000	
			31,000	新購手提式擴音機1臺(學務處)。
			38,000	新購廣播音響1組(會議室)。
		購置雜項設備	15,000	
			15,000	新購感統體能環訓練組1套(資源班)。
		資訊設備	308,392	
		購置機械及設備	308,392	
			97,892	汰換桌上型電腦(含顯示器)，4部*24,473元(電腦專案計畫)。
			73,000	汰換網路及資訊周邊設備(電腦專案計畫)。
			137,500	汰換筆記型電腦，5部*27,500元(電腦專案計畫)。
2,685,887	1,994,000	校園設備		
1,998,600	548,000	購置機械及設備		
687,287	1,446,000	購置雜項設備		
		辦公室設施改善工程	90,000	
		購置雜項設備	90,000	
			60,000	新購沙發茶几1組(辦公室設施改善工程移列)。
			30,000	新購會議桌，2組*15,000元(辦公室設施改善工程移列)。
36,000	36,000	購置無形資產	36,000	
36,000	36,000	一般建築及設備計畫	36,000	
36,000	36,000	資訊設備	36,000	
36,000	36,000	購置電腦軟體	36,000	

# 臺北市地方教育發展基金－臺北市北投區桃源國民小學

## 基金用途－建築及設備計畫明細表

中華民國110年度

單位：新臺幣元

前年度 決算數	上年度 預算數	科 目	本 年 度 預 算 數	說 明
			36,000	電腦教學軟體費(電腦專案計畫)。
14,563,176	2,999,000	遞延支出	4,707,000	
14,563,176	2,999,000	一般建築及設備計畫	4,707,000	
		辦公室設施改善工程	2,694,000	
		遞延修繕房屋建築支出	2,694,000	
			2,470,675	一、施工費。
			175,614	二、委託技術服務費(總包價法)。
			47,711	三、工程管理費(按施工費約2%提列)。
		中央廚房設備更新與工程 修繕	2,013,000	
		遞延修繕房屋建築支出	2,013,000	
			1,859,136	一、施工費。
			117,126	二、委託技術服務費(總包價法)。
			36,738	三、工程管理費(按施工費約2%提列)。
14,563,176	2,999,000	校園整修工程		
6,818,892	1,954,000	遞延修繕房屋建築支出		
7,744,284	1,045,000	其他遞延支出		

# 預 算 參 考 表

# 臺北市地方教育發展基金－臺北市北投區桃源國民小學

## 預計平衡表

中華民國110年12月31日

單位：新臺幣千元

108年(前年) 12月31日 決算數	科 目	110年12月31日 預計數	109年12月31日 預計數	比較增減(-)
2,643,346	資產合計	2,640,216	2,641,807	-1,591
2,643,346	資產	2,640,216	2,641,807	-1,591
8,576	流動資產	5,446	7,037	-1,591
8,426	現金	5,296	6,887	-1,591
8,426	銀行存款	5,296	6,887	-1,591
150	預付款項	150	150	
150	預付費用	150	150	
294	投資、長期應收款項、貸墊款及準備金	294	294	
294	準備金	294	294	
5	退休及離職準備金	5	5	
288	其他準備金	288	288	
2,634,476	其他資產	2,634,476	2,634,476	
2,634,476	什項資產	2,634,476	2,634,476	
5	暫付及待結轉帳項	5	5	
2,634,472	代管資產	2,634,472	2,634,472	
2,643,346	負債及基金餘額合計	2,640,216	2,641,807	-1,591
2,639,356	負債	2,639,356	2,639,356	
4,018	流動負債	4,018	4,018	
4,018	應付款項	4,018	4,018	
3,690	應付代收款	3,690	3,690	
328	應付費用	328	328	
2,635,338	其他負債	2,635,338	2,635,338	
2,635,338	什項負債	2,635,338	2,635,338	
861	存入保證金	861	861	
5	應付退休及離職金	5	5	
2,634,472	應付代管資產	2,634,472	2,634,472	
3,990	基金餘額	860	2,451	-1,591
3,990	基金餘額	860	2,451	-1,591
3,990	基金餘額	860	2,451	-1,591
3,990	累積餘額	860	2,451	-1,591

註：1.信託代理與保證資產(負債)前年度決算數500,000元，上年度預計數500,000元，本年度預計數500,000元。

2.或有資產(負債)0元。

3.本基金自93年度起，本固定項目分開原則，將屬長期固定帳項，包括固定資產7,665,080元、無形資產71,532元及長期債務0元等，另立帳類管理，未納入本表。

臺北市地方教育發展基金一

各項費用

中華民國

前年度 決算數	上年度 預算數	計畫別		合計	國民教育計畫
		用途別科目			
88,486,594	74,630,000	合計		75,290,000	49,924,000
64,983,255	63,186,000	用人費用		63,186,000	45,793,000
38,078,564	36,783,600	正式員額薪資		36,783,600	25,095,360
37,135,880	35,846,040	職員薪金		35,846,040	25,095,360
345,984	358,440	工員工資		358,440	
596,700	579,120	警餉		579,120	
803,025	813,232	聘僱及兼職人員薪資		813,232	742,832
427,372	418,992	約僱職員薪金		418,992	418,992
375,653	394,240	兼職人員酬金		394,240	323,840
641,136	848,109	超時工作報酬		883,841	460,616
641,136	848,109	加班費		883,841	460,616
8,669,048	8,913,654	獎金		8,894,442	6,087,807
3,972,551	4,300,450	考績獎金		4,300,450	2,907,560
4,696,497	4,613,204	年終獎金		4,593,992	3,180,247
11,644,715	10,695,720	退休及卹償金		10,695,720	9,662,400
11,622,899	10,671,720	職員退休及離職金		10,671,720	9,662,400
21,816	24,000	工員退休及離職金		24,000	
5,146,767	5,131,685	福利費		5,115,165	3,743,985
3,565,416	3,166,908	分擔員工保險費		3,166,908	2,149,848
139,360	173,440	傷病醫藥費		172,920	171,200
380,460	550,620	員工通勤交通費		550,620	374,220
1,061,531	1,240,717	其他福利費		1,224,717	1,048,717
3,983,130	3,836,000	服務費用		4,055,000	1,740,000
326,900	377,314	水電費		376,503	376,503
276,056	302,314	工作場所電費		301,503	301,503
50,844	75,000	工作場所水費		75,000	75,000
78,281	75,088	郵電費		74,316	
78,281	75,088	電話費		74,316	
73,195	28,520	旅運費		28,520	28,520
29,995	28,520	國內旅費		28,520	28,520
43,200		貨物運費			

# 臺北市北投區桃源國民小學

## 彙計表

110年度

單位：新臺幣元

學前教育計畫	一般行政管理計畫	建築及設備計畫			
6,596,000	13,501,000	5,269,000			
6,321,000	11,072,000				
4,361,100	7,327,140				
4,002,660	6,748,020				
358,440					
	579,120				
70,400					
70,400					
70,781	352,444				
70,781	352,444				
989,607	1,817,028				
459,600	933,290				
530,007	883,738				
392,448	640,872				
368,448	640,872				
24,000					
436,664	934,516				
378,624	638,436				
1,720					
40,320	136,080				
16,000	160,000				
49,000	2,266,000				
	74,316				
	74,316				

## 臺北市地方教育發展基金一

## 各項費用

中華民國

前年度 決算數	上年度 預算數	計畫別	合計	國民教育計畫
		用途別科目		
864,480	510,800	修理保養及保固費	583,159	583,159
484,080	240,500	一般房屋修護費	240,500	240,500
57,800	57,800	機械及設備修護費	57,800	57,800
322,600	212,500	雜項設備修護費	284,859	284,859
1,751,832	1,827,028	一般服務費	1,841,752	207,568
6,980	3,552	佣金、匯費、經理費及手續費	3,504	2,928
1,470,324	1,586,836	外包費	1,601,608	
190,528	144,640	計時與計件人員酬金	144,640	144,640
84,000	92,000	體育活動費	92,000	60,000
816,442	945,250	專業服務費	1,078,750	544,250
76,900	56,400	講課鐘點、稿費、出席審查及查詢費	189,900	185,900
188,600	205,350	委託檢驗(定)試驗認證費	205,350	205,350
	2,000	試務甄選費	2,000	2,000
550,942	681,500	其他專業服務費	681,500	151,000
72,000	72,000	公共關係費	72,000	
72,000	72,000	公共關係費	72,000	
1,459,625	1,364,000	材料及用品費	1,483,000	1,285,000
422,046	475,960	使用材料費	703,400	665,400
422,046	475,960	設備零件	703,400	665,400
1,037,579	888,040	用品消耗	779,600	619,600
96,733	160,700	辦公(事務)用品	168,700	11,800
40,000	30,250	報章雜誌	40,000	40,000
3,000	5,300	服裝	3,100	
19,556	15,000	醫療用品(非醫療院所使用)	15,000	15,000
878,290	676,790	其他用品消耗	552,800	552,800
4,800	5,000	租金、償債、利息及相關手續費	5,000	5,000
4,800	5,000	雜項設備租金	5,000	5,000
4,800	5,000	雜項設備租金	5,000	5,000
17,285,063	5,029,000	購建固定資產、無形資產及非理財目的之長期投資	5,269,000	
2,685,887	1,994,000	購建固定資產	526,000	
1,998,600	548,000	購置機械及設備	352,000	

# 臺北市北投區桃源國民小學

## 彙計表

110年度

單位：新臺幣元

學前教育計畫	一般行政管理計畫	建築及設備計畫			
22,500	1,611,684				
576					
9,924	1,591,684				
12,000	20,000				
26,500	508,000				
4,000					
22,500	508,000				
	72,000				
	72,000				
38,000	160,000				
38,000					
38,000					
	160,000				
	156,900				
	3,100				
		5,269,000			
		526,000			
		352,000			



臺北市地方教育發展基金一

各項費用

中華民國

前年度 決算數	上年度 預算數	計畫別	合計	國民教育計畫
		用途別科目		
		購置交通及運輸設備	69,000	
687,287	1,446,000	購置雜項設備	105,000	
36,000	36,000	購置無形資產	36,000	
36,000	36,000	購置電腦軟體	36,000	
14,563,176	2,999,000	遞延支出	4,707,000	
6,818,892	1,954,000	遞延修繕房屋建築支出	4,707,000	
7,744,284	1,045,000	其他遞延支出		
661,513	1,009,000	會費、捐助、補助、分攤、照護、救濟 與交流活動費	1,091,000	948,000
2,800	3,000	會費	3,000	
2,800	3,000	職業團體會費	3,000	
	10,000	捐助、補助與獎助	10,000	10,000
	10,000	獎助學員生給與	10,000	10,000
658,713	996,000	補貼、獎勵、慰問、照護與救濟	1,078,000	938,000
3,600		獎勵費用	7,200	7,200
655,113	996,000	其他補貼、獎勵、慰問、照護與救濟	1,070,800	930,800
109,208	201,000	其他	201,000	153,000
109,208	201,000	其他支出	201,000	153,000
109,208	201,000	其他	201,000	153,000

# 臺北市北投區桃源國民小學

## 彙計表

110年度

單位：新臺幣元

學前教育計畫	一般行政管理計畫	建築及設備計畫			
		69,000			
		105,000			
		36,000			
		36,000			
		4,707,000			
		4,707,000			
140,000	3,000				
	3,000				
	3,000				
140,000					
140,000					
48,000					
48,000					
48,000					

# 臺北市地方教育發展基金－臺北市北投區桃源國民小學

## 員工人數彙計表

中華民國110年度

單位：人

計 畫 及 項 目	上年度最高可 進用員額數	本年度 增減(-)數	本年度最高可 進用員額數	說 明
合計	47		47	
國民教育計畫部分	31		31	
職員	30		30	
約僱	1		1	
學前教育計畫部分	6		6	
職員	5		5	
技工	1		1	
一般行政管理計畫部分	10		10	
職員	9		9	
駐衛警	1		1	

註：1.本表約僱、聘用係指奉准有案之約聘僱人員。

2.外包費編列職工外包2人、校警外包1人、清潔外包費等，計160萬1,608元。

3.計時與計件人員酬金編列閩客語教學支援人員鐘點費，計14萬4,640元。

本 頁 空 白

臺北市地方教育發展基金一

用人費用

中華民國

計畫及項目	合計	正式 員額 薪資	聘僱 人員 薪資	超時 工作 報酬	津貼	獎 金		
						年終獎金	考績獎金	其他
合計	63,186,000	36,783,600	418,992	883,841		4,593,992	4,300,450	
國民教育計畫	45,793,000	25,095,360	418,992	460,616		3,180,247	2,907,560	
職員薪金	25,095,360	25,095,360						
約僱職員薪金	418,992		418,992					
兼職人員酬金	323,840							
加班費	460,616			460,616				
考績獎金	2,907,560						2,907,560	
年終獎金	3,180,247					3,180,247		
職員退休及離職金	9,662,400							
分擔員工保險費	2,149,848							
傷病醫藥費	171,200							
員工通勤交通費	374,220							
其他福利費	1,048,717							
學前教育計畫	6,321,000	4,361,100		70,781		530,007	459,600	
職員薪金	4,002,660	4,002,660						
工員工資	358,440	358,440						
兼職人員酬金	70,400							
加班費	70,781			70,781				
考績獎金	459,600						459,600	
年終獎金	530,007					530,007		

# 臺北市北投區桃源國民小學

## 彙計表

110年度

單位：新臺幣元

退休及卹償金		資遣費	福 利 費					提繳費	兼任 人員 用人 費用
退休金	卹償金		分擔 保險費	傷病 醫藥費	提撥 福利金	員工通勤 交通費	其他		
10,695,720			3,166,908	172,920		550,620	1,224,717	394,240	
9,662,400			2,149,848	171,200		374,220	1,048,717	323,840	
								323,840	
9,662,400			2,149,848	171,200		374,220	1,048,717		
392,448			378,624	1,720		40,320	16,000	70,400	
								70,400	

臺北市地方教育發展基金一

用人費用

中華民國

計畫及項目	合計	正式 員額 薪資	聘僱 人員 薪資	超時 工作 報酬	津貼	獎 金		
						年終獎金	考績獎金	其他
職員退休 及離職金	368,448							
工員退休 及離職金	24,000							
分擔員工 保險費	378,624							
傷病醫藥 費	1,720							
員工通勤 交通費	40,320							
其他福利 費	16,000							
一般行政管 理計畫	11,072,000	7,327,140		352,444		883,738	933,290	
職員薪金	6,748,020	6,748,020						
警餉	579,120	579,120						
加班費	352,444			352,444				
考績獎金	933,290						933,290	
年終獎金	883,738					883,738		
職員退休 及離職金	640,872							
分擔員工 保險費	638,436							
員工通勤 交通費	136,080							
其他福利 費	160,000							

註：1.本表兼任人員用人費用，係學校教職員兼課或請假代課鐘點費。  
 2.外包費編列職工外包2人、校警外包1人、清潔外包費等，計160萬1,608元。  
 3.計時與計件人員酬金編列閩客語教學支援人員鐘點費，計14萬4,640元。

# 臺北市北投區桃源國民小學

## 彙計表

110年度

單位：新臺幣元

退休及卹償金		資遣費	福 利 費					提繳費	兼任人員用人費用
退休金	卹償金		分擔保險費	傷病醫藥費	提撥福利金	員工通勤交通費	其他		
368,448									
24,000									
			378,624						
				1,720					
						40,320			
							16,000		
640,872			638,436			136,080	160,000		
640,872			638,436						
						136,080			
							160,000		



臺北市地方教育發展基金一

聘用及約僱

中華民國

區分及職稱	人數	擔任工作	聘用或約僱起訖期間	薪點	年需經費
合計	1				520,000
約僱人員小計	1				520,000
約僱人員(280)	1	協助總務處事務組、教務處註冊組相關工作及其他臨時交辦事項。	110/1/1-110/12/31	280	520,000

# 臺北市北投區桃源國民小學

## 人員明細表

110年度

單位：新臺幣元

小計	月			離職 儲金	經費來源 及其科目
	折合 金額	勞保 保險費	支 健康 保險費		
34,916	34,916				國民教育計畫

# 臺北市地方教育發展基金－臺北市北投區桃源國民小學

## 單位（或計畫）成本分析表

中華民國110年度

單位：新臺幣千元

計 畫 別	單 位	單位成本(元)或 平均利(費)率	數 量	預 算 數	說 明
合計				75,290	
國民教育計畫				49,924	
學前教育計畫				6,596	
一般行政管理計畫				13,501	
建築及設備計畫				5,269	

# 臺北市地方教育發展基金－臺北市北投區桃源國民小學

## 5年來主要業務計畫分析表

中華民國110年度

單位：新臺幣千元

年度及項目	單位	數量	單位成本(元)或 平均利(費)率	金額	說明
(本)年度預算數					
國民教育計畫				49,924	
學前教育計畫				6,596	
(上)年度預算數					
國民教育計畫				49,405	
學前教育計畫				6,707	
(前)年度決算數					
國民教育計畫				51,833	
學前教育計畫				6,410	
(107)年度決算數					
國民教育計畫				49,625	
學前教育計畫				6,326	
(106)年度決算數					
國民教育計畫				48,004	
學前教育計畫				5,580	

# 臺北市地方教育發展基金－臺北市北投區桃源國民小學

## 資本資產明細表

中華民國110年度

單位：新臺幣千元

項 目	取得成本 (期初餘額)	以前年度 累計折舊/ 長期投資 評 價	本 年 度 變 動				本年度累計折 舊/長期投資 評價變動數	期末餘額	
			增加		減少				主要增減 原因說明
			金額	類型	金額	類型			
合計	37,806	28,117	562		43		2,472	7,737	
土地改良物	1,229	1,217						12	
機械及設備	17,976	12,908	352	增置			1,367	4,053	
交通及運輸 設備	1,723	961	69	增置			226	605	
雜項設備	16,800	13,031	105	增置			879	2,995	
電腦軟體	78		36	增置	43	無形資 產攤銷		72	