

中華民國105年度 4-0501651

議會  
審定

(自105年1月1日起至105年12月31日止)

臺北市政府教育局主管

臺北市地方教育發展基金－臺北市北投區清江國民小學

# 附屬單位預算之分預算

(特別收入基金)

主辦會計人員 任容慧

機關長官 劉國兆

# 臺北市地方教育發展基金－臺北市北投區清江國民小學

## 目次

中華民國105年度

一、財務摘要	第 1 頁
二、業務計畫及預算概要	第 3 -11 頁
三、主要表	
(一) 基金來源、用途及餘絀預計表	第 13 -14 頁
(二) 現金流量預計表	第 15 頁
四、附屬表	
(一) 基金來源－服務收入明細表	第 17 頁
(二) 基金來源－財產處分收入明細表	第 18 頁
(三) 基金來源－其他財產收入明細表	第 19 頁
(四) 基金來源－市庫撥款收入明細表	第 20 頁
(五) 基金來源－學雜費收入明細表	第 21 頁
(六) 基金來源－雜項收入明細表	第 22 頁
(七) 基金用途－國民教育計畫明細表	第 23 -34 頁
(八) 基金用途－學前教育計畫明細表	第 35 -38 頁
(九) 基金用途－一般行政管理計畫明細表	第 39 -42 頁
(十) 基金用途－建築及設備計畫明細表	第 43 -47 頁
五、參考表	
(一) 預計平衡表	第 49 -50 頁
(二) 各項費用彙計表	第 51 -55 頁
(三) 員工人數彙計表	第 56 頁
(四) 用人費用彙計表	第 58 -61 頁
(五) 單位(或計畫)成本分析表	第 62 頁
(六) 5年來主要業務計畫分析表	第 63 頁

臺北市地方教育發展基金－臺北市北投區清江國民小學

目 次

中華民國105年度

(七) 固定項目明細表 .....	第 64 頁
-------------------	--------

# 臺北市地方教育發展基金－臺北市北投區清江國民小學

40501651-1

## 財務摘要

中華民國105年度

單位：新臺幣元

項 目	本 年 度	上 年 度	比較增減(-)	%
經營成績：				
基金來源	111,243,463	99,803,628	11,439,835	11.46
基金用途	120,608,875	108,312,819	12,296,056	11.35
賸餘(短絀－)	-9,365,412	-8,509,191	-856,221	--
餘絀情形：				
基金餘額	7,830,167	17,195,579	-9,365,412	-54.46
現金流量(註)：				
現金及約當現金之淨增(減－)	-9,365,412	-8,509,191	-856,221	--

附註：現金流量係採現金及約當現金基礎，包括現金及自投資日起3個月內到期或清償之債權證券。

本 頁 空 白

# 臺北市地方教育發展基金－臺北市北投區清江國民小學

## 業務計畫及預算概要

中華民國 105 年度

### 壹、基金概況

#### 一、設立宗旨及願景：

- (一) 本校遵照憲法第 158 及 160 條規定，教育文化應發展民族精神、自治精神，國民道德與健全體格、科學及生活智能，以培養學童七大學習領域及十大基本能力。
- (二) 本校自 91 年度起依教育經費編列與管理法第 13 條規定設置「臺北市地方教育發展基金」，以促進教育健全發展，提昇教育經費運用績效。

#### 二、組織概況（另附組織系統圖）：

本校設置校長 1 人，綜理全校校務，下設教務處、學生事務處、總務處、輔導室、會計室、人事室及幼兒園等單位，現編制教師 53 人、行政人員 9 人、工友 4 人，總計 67 人。

內部分層業務如下：

教務處：秉承校長之命，辦理全校教務事項。

教學組：掌理課程編排、課業考查、學藝競賽、教學研究、教師進修、差假教師調代課及缺補課之查核等事項。

註冊組：掌理註冊、編班、轉學、學籍保管、各項獎助學金補助及成績考查等有關學籍事項。

資訊組：掌理電腦設備及區域網路之管理、保管等事項。

學生事務處：秉承校長之命，辦理全校學生事務事項。

體育組：掌理學生體育活動、體格鍛鍊等事項。

生教組：掌理學生日常生活常規，辦理交通導護各項事項。

衛生組：掌理健康檢查，個人及環境衛生檢查、保健等事項。

總務處：秉承校長之命，辦理全校總務事項。

事務組：掌理校舍、校具、財產、物品採購保管、工程發包、監工及驗收。

文書組：掌理文件收發登錄、撰擬繕校、典守學校印信、檔案保管、整理各項會議紀錄及校史等事項。

出納組：掌理現金、零用金、票據、契約之保管等收支事項，辦理員工薪津發放及各項扣繳單據證明等。

輔導室：秉承校長之命，辦理全校學生學習輔導、生活輔導、生涯輔導等事項。

特教組：擬訂特殊教育計畫章則、親師輔導諮詢、特教班甄選鑑別、實施各項診斷測驗、特教兒童追蹤輔導等事項。

# 臺北市地方教育發展基金－臺北市北投區清江國民小學

## 業務計畫及預算概要

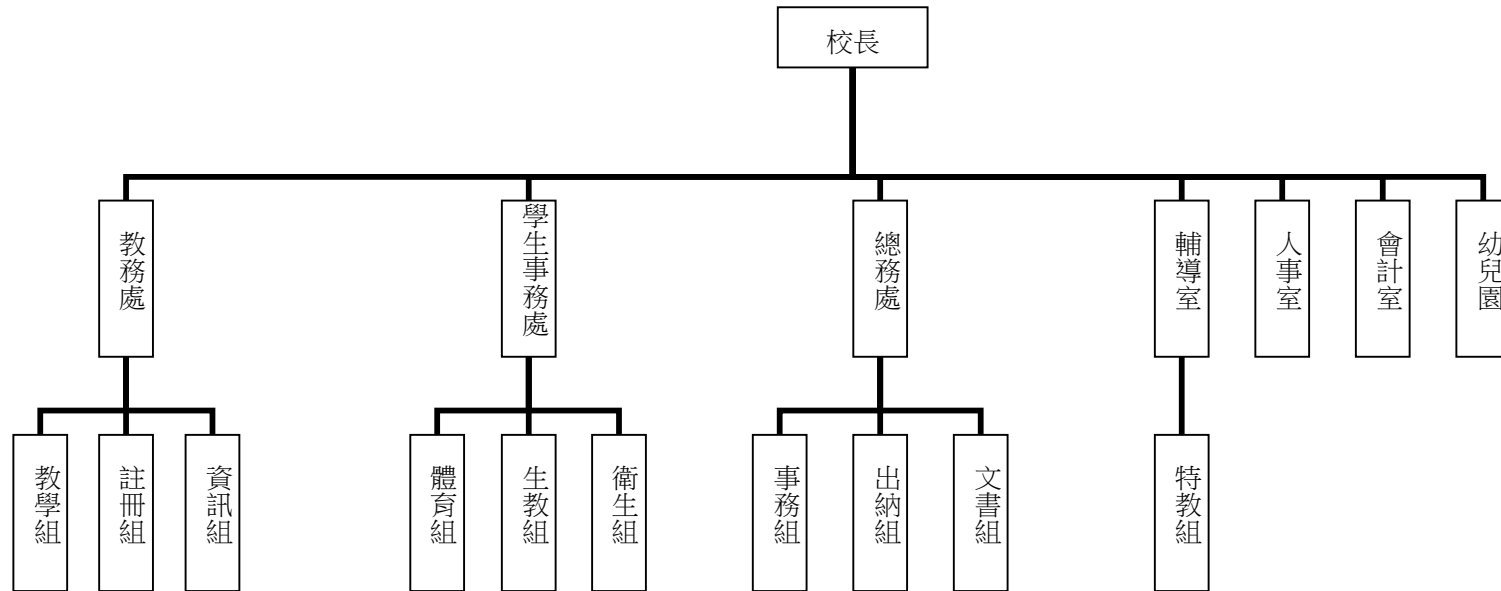
中華民國 105 年度

會計室：秉承上級主計機關之監督與指導，並受校長之指揮，依法辦理歲計、會計、統計等事項。

人事室：秉承上級人事機關之監督與指導，並受校長之指揮，依法辦理人事管理查核等事項。

幼兒園：秉承校長之命，綜理園務、規劃幼兒教學、保育、環境與各項措施。

### 三、組織系統圖：



四、基金歸類及屬性：本校地方教育發展基金依據教育經費編列與管理法第 13 條規定設置，本基金為預算法第 4 條第 1 項第 2 款第 5 目所定之特別收入基金，以本府教育局為管理機關。

### 貳、業務範圍及經營趨勢

#### 一、業務範圍：

(一) 據教育基本法培養學生健全人格，民主素養，法治觀念，人文涵養，強健體魄及思考判斷與創造能力。

# 臺北市地方教育發展基金－臺北市北投區清江國民小學

## 業務計畫及預算概要

中華民國 105 年度

(二) 據特殊教育法、特殊教育法施行細則及相關規定，設立身心障礙資源班，因材施教，以達適才適性發展之教育目標。

二、最近 5 年經營趨勢：

基金來源、用途及餘絀

單位：新臺幣元

來源 用途 餘絀	年度	101 年度決算 金額	102 年度決算 金額	103 年度決算 金額	104 年度預算 金額	本年度預算 金額
來源部分		140,152,593	141,306,111	142,001,828	99,803,628	111,243,463
用途部分		141,801,709	138,476,899	139,451,627	108,312,819	120,608,875
餘絀部分		-1,649,116	2,829,212	2,550,201	-8,509,191	-9,365,412

### 參、業務計畫

一、業務計畫及目標：

本年度業務計畫重點與預算配合情形及預期績效，詳列如下：

- (一) 國民教育計畫：本年度預算編列 88,934,215 元，預定招收 20 班，學生人數 440 人，新購運動器材、教具、樂器及圖書等各科教學設備，革新教學方法，充實各科教材，提高教學效能；並辦理教師甄選及指定活動等項目，藉由辦理各項活動，以鍛鍊學童強健的身體，增進學童各項生活智慧。
- (二) 學前教育計畫：本年度預算編列 11,124,749 元，預定招收 4 班，學生人數 120 人，辦理幼兒園招生工作及建構優質之教保環境，確保幼兒所受教保品質及加強幼兒生活教育及輔導幼兒情緒發展，充實教學軟硬體設備，改善教學環境。
- (三) 一般行政管理計畫：本年度預算編列 13,579,605 元，係配合校務推動行政處室支援工作，進而增進校務運作。
- (四) 建築及設備計畫：本年度預算編列 6,970,306 元，係辦理屋頂層女兒牆防水隔熱整修及汰舊換新個人電腦等專案，以改善教學環境及汰換、充實教學及電腦設備等，俾增進教學效能。



# 臺北市地方教育發展基金－臺北市北投區清江國民小學

## 業務計畫及預算概要

中華民國 105 年度

### 二、執行政府重要政策：

- (一) 開啟多元智慧：尊重每個學生獨特的個性，以多元智慧的觀點協助他找到生命的亮點，肯定天生我才必有用，能知於學，樂於學。
- (二) 培養生活能力：因應新世紀知識社會的到來，培養學生帶得走的能力，諸如人際溝通能力、資訊能力、終身學習能力、生涯規畫能力、問題解決能力等。
- (三) 蘊育人文情懷：在溫馨開放的校園文化中，孕育人文情懷，學會尊重、包容；建構生命的價值、完成人性的開展。
- (四) 建置溫馨民主的校園文化：
  - 1.以參與式管理、落實行政、教師會、家長會三者的良性互動。
  - 2.以學生第一，教學優先的觀念提昇行政服務效率。
  - 3.放下威權心態，開啟校園民主之風氣。
- (五) 推動適性教學：
  - 1.運用小班優勢，採多元化、活潑化的教學及評量。
  - 2.運用校內外資源，加強多元學習能力。
  - 3.關懷相對弱勢學生之教學及輔導。
  - 4.發展資訊教育，充實學生電腦運用之知能，並提昇教師運用電腦教學之能力。
- (六) 辦理發展性的訓輔活動：
  - 1.辦理各項活動、競賽及展演。
  - 2.推動校內外學習服務。
  - 3.發展績優社團及校隊，如足球隊、手球隊、扯鈴隊等。
  - 4.加強新興領域教育的辦理，並融入各科教學以收成效。

### 肆、預算概要

#### 一、基金來源及用途之預計：

- (一) 本年度基金來源：服務收入 426,000 元，財產處分收入 7,530 元，其他財產收入 17,500 元，市庫撥款收入 108,433,782 元，學雜費收入 1,738,400 元，雜項收入 620,251 元，基金來源合計 111,243,463 元。

# 臺北市地方教育發展基金－臺北市北投區清江國民小學

## 業務計畫及預算概要

中華民國 105 年度

(二) 本年度基金用途：國民教育計畫 88,934,215 元，學前教育計畫 11,124,749 元，一般行政管理計畫 13,579,605 元，建築及設備計畫 6,970,306 元，基金用途合計 120,608,875 元。

二、基金餘絀之預計：本年度短絀 9,365,412 元。

三、現金流量之預計：本年度業務活動淨現金流出 9,365,412 元。

四、補辦預算事項：詳補辦預算明細表。

購置固定資產 1,116,168 元。

(一) 103 年度教育部學校設施改善準備補助購置一對一分離式冷氣機(2.8KW(含)以上)共計 18,274 元。

(二) 103 年度校舍補強工程經費，購置無線擴音機，共計 33,000 元。

(三) 104 年度原列其他遞延支出-校園廣播系統改善工程，內屬設備部分移列固定資產共計 338,894 元。

(四) 104 年度教育部補助中等以下學校修整足球場地及購置資本門設施經費及本校其他準備金合計 726,000 元。

### 伍、其他重要說明

一、本年度預算與上年度預算各項目增減之原因：

(一) 員工人數增減之分析：本年度校長 1 人，教師 53 人，行政人員 9 人，技工 1 人，工友 3 人較上年度預算無增減。

(二) 基金來源、用途及餘絀各科目增減原因之分析：

1. 服務收入本年度預算數 426,000 元，較上年度預算數 426,000 元，無增減。

2. 財產處分收入本年度預算數 7,530 元，較上年度預算數 5,388 元，核實增列 2,142 元。

3. 其他財產收入本年度預算數 17,500 元，較上年度預算數 17,500 元，無增減。

4. 市庫撥款收入本年度預算數 108,433,782 元，較上年度預算 97,286,381 元，增加 11,147,401 元。

5. 學雜費收入本年度預算數 1,738,400 元，較上年度預算數 1,738,400 元，無增減。

6. 雜項收入本年度預算數 620,251 元，較上年度預算數 329,959 元，核實增列 290,292 元。

7. 用人費用本年度預算數 105,881,951 元，較上年度預算數 98,241,955 元，依業務需要核實增列 7,639,996 元。

8. 服務費用本年度預算數 5,332,819 元，較上年度預算數 5,492,286 元，依業務需要核實減列 159,467 元。

9. 材料及用品費本年度預算數 1,435,196 元，較上年度預算數 1,367,056 元，依業務需要核實增列 68,140 元。

# 臺北市地方教育發展基金－臺北市北投區清江國民小學

## 業務計畫及預算概要

中華民國 105 年度

- 10.購建固定資產、無形資產及非理財目的之長期投資本年度預算數 6,970,306 元，較上年度預算數 1,854,918 元，核實增列 5,115,388 元。係汰換合唱台架、新購工業用吸塵器、汰舊換新單槍投影機、汰舊換新個人電腦(電腦專案計畫)及電腦周邊設備及零件組、汰舊換新窗型冷氣機及一對一分離式冷氣機、套裝軟體等設備 1,526,500 元，觀音樓與陽明樓屋頂防漏整修工程及七星樓觀音樓遮陽設施改善工程 5,443,806 元。
- 11.會費、捐助、補助、分攤、照護、救濟與交流活動費本年度預算數 796,003 元，較上年度預算數 1,166,204 元，依業務需要核實減列 370,201 元。
- 12.其他本年度預算數 192,600 元，較上年度預算數 190,400 元，依業務需要核實增列 2,200 元。

二、104 學年度第 2 學期核定普通班 20 班、身心障礙資源班 2 班及幼兒園 4 班，共 26 班，預定招收學生人數 560 人，105 學年度第 1 學期預估普通班 19 班、身心障礙資源班 2 班及幼兒園 4 班，共計 25 班，預定招收學生人數 538 人。

三、其他有關說明：無。

臺北市地方教育發展基金－臺北市北投區清江國民小學

40501651-9

補辦預算明細表

中華民國105年度

單位：新臺幣元

先行辦理 年 度	業務計畫 及用途別	項 目 名 稱	單 位	數 量	單 價	金 額	說 明
103	建築及設備計畫	合計				1,116,168	103.08.04府授主事預字第 10331032800號  為校舍補強工程，工程進行中施 工動線長且複雜，需以擴音機聯 繫並宣導、說明施工區域注意事 項，避免發生危險。教育部一般 性補助款，丹鳳樓結構補強工程 工程管理費，內屬設備部分移列 固定資產。 103.10.28府教工字第10341760000 號
		購置固定資產				1,116,168	
						51,274	
		購置固定資產				33,000	
		購置交通及運輸設備				33,000	
		無線擴音機	臺	1	33,000	33,000	
104	建築及設備計畫	購置固定資產				18,274	教育局學校設施改善準備補助， 設置合格諮商場所經費，內屬設 備部分移列固定資產。
		購置什項設備				18,274	
		一對一分離式冷氣機(2.8KW(含)以 上)	臺	1	18,274	18,274	
						1,064,894	

## 臺北市地方教育發展基金－臺北市北投區清江國民小學

## 補辦預算明細表

中華民國105年度

單位：新臺幣元

先行辦理 年 度	業務計畫 及用途別	項 目 名 稱	單 位	數 量	單 價	金 額	說 明
	購置固定資產					63,000	104.02.06府授主事預字第 10430156600號
	購置什項設備					63,000	
		教室用雙層式開合黑板	座	3	21,000	63,000	為應學校教室基本教學需求，所 需經費擬由本校其他準備金項下 支應。
	購置固定資產					275,894	104.06.16府授主事預字第 10430738800號
	購置交通及運輸設備					275,894	
		數位互動式廣播主控主機	套	1	82,220	82,220	原列其他遞延支出-校園廣播系統 改善工程，內屬設備部分移列固 定資產。
		可程式數位定時音聲播放主機	臺	1	41,110	41,110	原列其他遞延支出-校園廣播系統 改善工程，內屬設備部分移列固 定資產。
		可程式總電源時序控制主機	臺	1	16,444	16,444	原列其他遞延支出-校園廣播系統 改善工程，內屬設備部分移列固 定資產。
		雙頻無線麥克風組(含長距天線)	組	3	18,271	54,813	原列其他遞延支出-校園廣播系統 改善工程，內屬設備部分移列固 定資產。
		陣列式防水喇叭	支	2	10,963	21,926	原列其他遞延支出-校園廣播系統 改善工程，內屬設備部分移列固 定資產。

臺北市地方教育發展基金－臺北市北投區清江國民小學

40501651-11

補辦預算明細表

中華民國105年度

單位：新臺幣元

先行辦理 年 度	業務計畫 及用途別	項 目 名 稱	單 位	數 量	單 價	金 額	說 明
	購置固定資產 興建土地改良物	可程式圖控分區定址定時編輯系統	套	1	59,381	59,381	原列其他遞延支出-校園廣播系統改善工程，內屬設備部分移列固定資產。 104.6.22府教工字第10436167800號
		足球場	座	1	726,000	726,000	教育部補助中等以下學校修整足球場地及購置資本門設施經費363,000元，學校自籌363,000元，所需經費擬由教育局學校設施改善準備，補助足球場整修工程計畫，內屬設備部分移列固定資產。

備註：各管理機關(構)依預算法第 8 8 條規定補辦預算，應確係不及編入年度預算，且因經營環境發生重大變遷或正常業務(含執行中央補助款項目)之確實需要，並經主管機關核轉本府核准先行辦理者；不具急迫性之事項，仍應儘可能納入預算辦理。

本 頁 空 白

臺北市地方教育發展基金－臺北市北投區清江國民小學

40501651-13

基金來源、用途及餘絀預計表

中華民國105年度

單位：新臺幣元

前年度決算數	科 目		本年度預算數	上年度預算數	比較增減（－）
	編 號	名 稱			
142,001,828	4	基金來源	111,243,463	99,803,628	11,439,835
584,378	43	勞務收入	426,000	426,000	
584,378	431	服務收入	426,000	426,000	
27,972	45	財產收入	25,030	22,888	2,142
11,060	451	財產處分收入	7,530	5,388	2,142
16,912	45Y	其他財產收入	17,500	17,500	
139,247,542	46	政府撥入收入	108,433,782	97,286,381	11,147,401
135,416,271	462	市庫撥款收入	108,433,782	97,286,381	11,147,401
3,831,271	46Y	政府其他撥入收入			
1,205,785	4S	教學收入	1,738,400	1,738,400	
1,205,785	4S1	學雜費收入	1,738,400	1,738,400	
936,151	4Y	其他收入	620,251	329,959	290,292
936,151	4YY	雜項收入	620,251	329,959	290,292
139,451,627	5	基金用途	120,608,875	108,312,819	12,296,056
92,153,950	53	國民教育計畫	88,934,215	81,412,800	7,521,415
12,387,549	54	學前教育計畫	11,124,749	11,332,684	-207,935
13,644,415	5L	一般行政管理計畫	13,579,605	13,712,417	-132,812



## 臺北市地方教育發展基金－臺北市北投區清江國民小學

## 基金來源、用途及餘絀預計表

中華民國105年度

單位：新臺幣元

前年度決算數	科 目		本年度預算數	上年度預算數	比較增減（－）
	編 號	名 稱			
21,265,713	5M	建築及設備計畫	6,970,306	1,854,918	5,115,388
2,550,201	6	本期賸餘(短絀-)	-9,365,412	-8,509,191	-856,221
23,154,569	71	期初基金餘額	17,195,579	9,257,333	7,938,246
25,704,770	73	期末基金餘額	7,830,167	748,142	7,082,025

臺北市地方教育發展基金－臺北市北投區清江國民小學

40501651-15

現金流量預計表

中華民國105年度

單位：新臺幣元

項 目		本年度預算數	說 明
編 號	名 稱		
81	業務活動之現金流量		
811	本期賸餘(短絀－)	-9,365,412	
813	業務活動之淨現金流入(流出－)	-9,365,412	
82	其他活動之現金流量		
82Z	其他活動之淨現金流入(流出－)		
83	現金及約當現金之淨增(淨減－)	-9,365,412	
84	期初現金及約當現金	22,256,494	
85	期末現金及約當現金	12,891,082	

註：本表係採現金及約當現金基礎，包括現金及自投資日起3個月內到期或清償之債權證券。

本 頁 空 白

臺北市地方教育發展基金－臺北市北投區清江國民小學

40501651-17

基金來源－服務收入明細表

中華民國105年度

單位：新臺幣元

前年度決算數	上年度預算數	科 目		本 年 度 預 算 數				說 明
		編 號	名 稱	單 位	數 量	單 價	金 額	
584,378	426,000		合計				426,000	
584,378	426,000	431	服務收入				426,000	較上年度預算數426,000元，無增減。
				人	550	700	385,000	游泳訓練班報名費(學生票)(收支對列)。
				人	50	800	40,000	游泳訓練班報名費(普通票)(收支對列)。
				人	2	500	1,000	教師甄選報名費收入(收支對列)。

# 臺北市地方教育發展基金－臺北市北投區清江國民小學

## 基金來源－財產處分收入明細表

中華民國105年度

單位：新臺幣元

前年度決算數	上年度預算數	科 目		本 年 度 預 算 數				說 明
		編 號	名 稱	單 位	數 量	單 價	金 額	
11,060	5,388		合計				7,530	
11,060	5,388	451	財產處分收入	年	1	7,530	7,530	較上年度預算數5,388元，增加2,142元。 財產處分收入。

臺北市地方教育發展基金－臺北市北投區清江國民小學

40501651-19

基金來源－其他財產收入明細表

中華民國105年度

單位：新臺幣元

前年度決算數	上年度預算數	科 目		本 年 度 預 算 數				說 明
		編 號	名 稱	單 位	數 量	單 價	金 額	
16,912	17,500		合計				17,500	
16,912	17,500	45Y	其他財產收入				17,500	較上年度預算數17,500元，無增減。
				年	1	13,000	13,000	校園場地出借費收入(收支對列)。
				年	1	4,500	4,500	教職員工停車收入。

## 臺北市地方教育發展基金－臺北市北投區清江國民小學

## 基金來源－市庫撥款收入明細表

中華民國105年度

單位：新臺幣元

前年度決算數	上年度預算數	科 目		本 年 度 預 算 數				說 明
		編 號	名 稱	單 位	數 量	單 價	金 額	
135,416,271	97,286,381		合計				108,433,782	
135,416,271	97,286,381	462	市庫撥款收入	年	1	108,433,782	108,433,782	較上年度預算數97,286,381元，增加11,147,401元。市府補助款。

臺北市地方教育發展基金－臺北市北投區清江國民小學

40501651-21

基金來源－學雜費收入明細表

中華民國105年度

單位：新臺幣元

前年度決算數	上年度預算數	科 目		本 年 度 預 算 數				說 明
		編 號	名 稱	單 位	數 量	單 價	金 額	
1,205,785	1,738,400		合計				1,738,400	
1,205,785	1,738,400	4S1	學雜費收入				1,738,400	較上年度預算數1,738,400元，無增減。
				人、班、學期	10x2x2	5,150	206,000	幼兒園半日班學費收入。
				人、班、學期	10x4x2	2,745	219,600	幼兒園半日班雜費收入。
				人、班、學期	30x2x2	7,000	840,000	幼兒園全日班學費收入。
				人、班、學期	20x4x2	2,955	472,800	幼兒園全日班雜費收入。



## 臺北市地方教育發展基金－臺北市北投區清江國民小學

## 基金來源－雜項收入明細表

中華民國105年度

單位：新臺幣元

前年度決算數	上年度預算數	科 目		本 年 度 預 算 數				說 明
		編 號	名 稱	單 位	數 量	單 價	金 額	
936,151	329,959		合計				620,251	較上年度預算數329,959元，增加290,292元。 工程圖說費及其他雜項收入。
936,151	329,959	4YY	雜項收入				620,251	
				年	1	620,251	620,251	

臺北市地方教育發展基金－臺北市北投區清江國民小學

40501651-23

基金用途－國民教育計畫明細表

中華民國105年度

單位：新臺幣元

前年度決算數	上年度預算數	科 目		本年度預算數				說 明
		編 號	名 稱	單位	數量	單價	金額	
92,153,950	81,412,800		合 計				88,934,215	
85,101,708	75,680,118	1	用人費用				83,283,110	
40,207,945	33,816,000	11	正式員額薪資				35,028,000	較上年度預算數33,816,000元，增加1,212,000元。
36,152,356	33,816,000	113	職員薪金	年	1	31,860,000	31,860,000	教職員41人薪金(詳用人費用彙計表)。
				年	1	3,168,000	3,168,000	教職員4人薪金(詳用人費用彙計表)。
4,055,589		114	工員工資					
1,068,122	343,200	12	聘僱及兼職人員薪資				343,200	較上年度預算數343,200元，無增減。
1,068,122	343,200	124	兼職人員酬金	節	1,320	260	343,200	教師代課鐘點費，本校編制教師總人數53人，按9分之1計，編列6人，每人220節，總節數6人x220節=1,320節。
375,858	404,900	13	超時工作報酬				459,084	較上年度預算數404,900元，增加54,184元。
365,888	403,620	131	加班費	年	1	434,664	434,664	不休假出勤加班費。

## 臺北市地方教育發展基金－臺北市北投區清江國民小學

## 基金用途－國民教育計畫明細表

中華民國105年度

單位：新臺幣元

前年度決算數	上年度預算數	科 目		本年度預算數				說 明
		編 號	名 稱	單位	數量	單價	金額	
				人、小時	1x78	185	14,430	暑期泳訓班工作人員加班費(收支對列)。
				人、小時	2x27	185	9,990	校園開放場地工作人員加班費(收支對列)。
9,970	1,280	133	誤餐費					
9,082,604	9,751,000	15	獎金				10,104,500	較上年度預算數9,751,000元，增加353,500元。
3,823,973	5,524,000	151	考績獎金				5,726,000	
				年	1	5,310,000	5,310,000	依考績法規定核發之獎金。
				年	1	416,000	416,000	依考績法規定核發之獎金。
5,258,631	4,227,000	152	年終獎金				4,378,500	
				年	1	3,982,500	3,982,500	依規定於年節加發之獎金。
				年	1	396,000	396,000	依規定於年節加發之獎金。
28,794,513	25,512,000	16	退休及卹償金				31,249,568	較上年度預算數25,512,000元，增加5,737,568元。
25,504,315	25,512,000	161	職員退休及離職金				27,368,886	
				年	1	2,639,520	2,639,520	提撥退撫基金。
				年	1	280,800	280,800	提撥退撫基金。
				年	1	95,671	95,671	退休人員年終慰問金。
				年	1	24,352,895	24,352,895	退休人員月退休金，62人 x@32,458元x12月=24,148,895元

臺北市地方教育發展基金－臺北市北投區清江國民小學

40501651-25

基金用途－國民教育計畫明細表

中華民國105年度

單位：新臺幣元

前年度決算數	上年度預算數	科目		本年度預算數				說明	
		編號	名稱	單位	數量	單價	金額		
3,290,198		162	工員退休及離職金	年	1	3,880,682	3,880,682	遺族月撫慰金1人x@17000元x12月=204,000元；合計24,352,895元。	
5,572,666	5,853,018	18	福利費				6,098,758	依規定提撥勞工退休準備金不足之差額(新增)。	
3,949,187	2,941,128	181	分擔員工保險費	年	1	2,832,696	2,832,696	較上年度預算數5,853,018元，增加245,740元。	
				年	1	288,432	288,432	分擔公保、勞保、健保費。	
96,500	160,000	183	傷病醫藥費	人	9	16,000	144,000	分擔公保、勞保、健保費。	
				人	19	3,500	66,500	教職員健康檢查費。	
288,706	264,600	187	員工通勤交通費				385,560	教職員健康檢查費(新增)。	
				人、月、段	11x12x1	630	83,160	教師上下班交通費。	
				人、月、段	20x10x2	630	252,000	教師上下班交通費。	
				人、月、段	4x10x2	630	50,400	資源班教師上下班交通費。	
1,238,273	2,487,290	18Y	其他福利費	年	1	176,000	176,000	2,381,570	休假旅遊補助費。
				人、年	36x1	6,000	216,000	退休人員三節慰問金。	

## 臺北市地方教育發展基金－臺北市北投區清江國民小學

## 基金用途－國民教育計畫明細表

中華民國105年度

單位：新臺幣元

前年度決算數	上年度預算數	科 目		本年度預算數				說 明
		編 號	名 稱	單位	數量	單價	金額	
				年	1	133,600	133,600	退休人員子女教育補助費。
				年	1	121,720	121,720	結婚補助費(30,430元*2月*2人)。
				年	1	1,380,000	1,380,000	子女教育補助費。
				年	1	354,250	354,250	喪葬補助費(35,425元*5月*2人)。
4,719,585	3,809,416	2	服務費用				3,735,779	
1,397,055	1,969,222	21	水電費				1,950,221	較上年度預算數1,969,222元，減少19,001元。
1,097,545	1,308,982	212	工作場所電費				1,275,746	
				年	1	1,166,546	1,166,546	班級電費基本費。
				班、年	11x1	7,200	79,200	游泳池水電清潔維護(溫水游泳池)。
				年	1	30,000	30,000	暑期泳訓班電費補助費(收支對列)。
142,146	120,240	214	工作場所水費				145,275	
				年	1	140,035	140,035	班級水費基本費。
				年	1	5,240	5,240	暑期泳訓班水費補助費(收支對列)。
157,364	540,000	217	氣體費				529,200	
				年	1	529,200	529,200	溫水游泳池燃料費。

臺北市地方教育發展基金－臺北市北投區清江國民小學

40501651-27

基金用途－國民教育計畫明細表

中華民國105年度

單位：新臺幣元

前年度決算數	上年度預算數	科 目		本年度預算數				說 明
		編 號	名 稱	單位	數量	單價	金額	
37,246	43,090	23	旅運費				43,090	較上年度預算數43,090元，無增減。
36,616	43,090	231	國內旅費	人、天	7x3	1,550	43,090	校外教學隨隊人員差旅費。
				年	1	10,540	10,540	因公市外出差旅費。
630		23Y	其他旅運費					
16,820	6,800	24	印刷裝訂與廣告費				5,800	較上年度預算數6,800元，減少1,000元。
16,820	6,800	241	印刷及裝訂費	年	1	5,800	5,800	教育行動研究資料印刷。
1,069,189	658,810	25	修理保養及保固費				632,410	較上年度預算數658,810元，減少26,400元。
361,763	312,500	252	一般房屋修護費	年	1	300,000	300,000	校舍及其他建築物之修理。
77,899	30,800	255	機械及設備修護費	年	1	19,400	29,400	電腦設備維護(電腦專案計畫)。
				年	1	10,000	10,000	暑期泳訓班場地維護費(收支對列)。
629,527	315,510	257	什項設備修護費	年	1	300,000	303,010	各項設備及用具之保養修護。
				年	1	3,010	3,010	開放場地器材維護(收支對列)。

## 臺北市地方教育發展基金－臺北市北投區清江國民小學

## 基金用途－國民教育計畫明細表

中華民國105年度

單位：新臺幣元

前年度決算數	上年度預算數	科 目		本年度預算數				說 明
		編 號	名 稱	單位	數量	單價	金額	
12,090	24,000	26	保險費				24,000	較上年度預算數24,000元，無增減。
12,090	24,000	26Y	其他保險費	人	600	40	24,000	暑期泳訓班保險費(收支對列)。
1,396,635	565,794	27	一般服務費				585,458	較上年度預算數565,794元，增加19,664元。
16,780	20,160	276	佣金、匯費、經理費及手續費	人、學期	354x2	18	12,744	委託超商代收學雜費手續費。
418,411	448,274	279	外包費	人、月	1x10	37,957	379,570	游泳池救生員外包費(含勞健保及勞退金)。
				人、月	1x2	1,818	3,636	提撥暑期泳訓班救生員退休金(收支對列)。
				人、月	1x2	28,840	57,680	暑期泳訓班救生員薪津(收支對列)。
				人、月	1x2	3,694	7,388	分攤暑期泳訓班救生員勞保及健保費(收支對列)。
890,692	34,440	27D	計時與計件人員酬金	小時	240	133	31,920	暑期泳訓班工讀生薪津(收支對列)。
							34,440	

臺北市地方教育發展基金－臺北市北投區清江國民小學

40501651-29

基金用途－國民教育計畫明細表

中華民國105年度

單位：新臺幣元

前年度決算數	上年度預算數	科 目		本年度預算數				說 明
		編 號	名 稱	單 位	數 量	單 價	金 額	
70,752	62,920	27F	體育活動費	人、月	1x2	1,260	2,520	暑期泳訓班勞退準備金(收支對列)。
							90,000	
				人、年	41x1	2,000	82,000	文康活動費，本校編列教職員41人，每人編列2,000元。
				人、年	4x1	2,000	8,000	文康活動費，本校編列教職員4人，每人編列2,000元。
790,550	541,700	28	專業服務費				494,800	較上年度預算數541,700元，減少46,900元。
525,940	267,600	285	講課鐘點、稿費、出席審查及查詢費				262,800	
				班、月	2x12	600	14,400	資源班教材編輯費。
				節	12	1,600	19,200	教育行動研究外聘訓練講授鐘點費。
				節	2	800	1,600	國小家長教育成長暨志工培訓內聘訓練講授鐘點費。
				節	5	1,600	8,000	國小家長教育成長暨志工培訓外聘訓練講授鐘點費。
				節	4	1,600	6,400	性別平等教育宣導活動外聘訓練講授鐘點費。
				節	4	800	3,200	性別平等教育宣導活動內聘訓練講授鐘點費。



## 臺北市地方教育發展基金－臺北市北投區清江國民小學

## 基金用途－國民教育計畫明細表

中華民國105年度

單位：新臺幣元

前年度決算數	上年度預算數	科 目		本年度預算數				說 明
		編 號	名 稱	單位	數量	單價	金額	
				節	420	500	210,000	暑期泳訓班教練鐘點費(收支對列)。
48,610	33,600	287	委託檢驗(定)試驗認證費				32,000	
				年	1	32,000	32,000	消防及建築安全檢測費(班級業務費移列)。
	1,000	289	試務甄選費				1,000	
				年	1	1,000	1,000	教師甄選試務費用(收支對列)。
	36,000	28A	電子計算機軟體服務費					
216,000	203,500	28Y	其他				199,000	
				班、人、月	22x1x9	500	99,000	學童午餐指導費。
				年	1	8,000	8,000	學童牙齒檢查費。
				年	1	20,000	20,000	學生輔導指導費。
				人、月	16x9	500	72,000	工作人員午餐指導費。
1,326,167	938,866	3	材料及用品費				1,062,726	
566,070	230,600	31	使用材料費				360,700	較上年度預算數230,600元，增加130,100元。
566,070	230,600	315	設備零件				360,700	
				年	1	48,500	48,500	電腦耗材(電腦專案計畫)。
				年	1	8,000	8,000	資源班教具(由資源班設備費移

臺北市地方教育發展基金－臺北市北投區清江國民小學

40501651-31

基金用途－國民教育計畫明細表

中華民國105年度

單位：新臺幣元

前年度決算數	上年度預算數	科 目		本年度預算數				說 明
		編 號	名 稱	單位	數量	單價	金額	
				批	1	8,000	8,000	列)。
				批	1	5,000	5,000	資源班生活訓練用品(由資源班設備費移列)(新增)。
				批	1	9,000	9,000	資源班節慶佈置用品(由資源班設備費移列)(新增)。
				批	1	2,000	2,000	資源班收納用品(由資源班設備費移列)(新增)。
				臺	4	9,500	38,000	資源班益智遊戲器材(由資源班設備費移列)(新增)。
				年	1	77,000	77,000	監視器(由班級業務費移列)(新增)。
				年	1	77,000	77,000	教學設備(由班級設備費移列)。
				班、年	14x1	6,300	88,200	辦公室設備更新(由班級設備費移列)。
760,097	708,266	32	用品消耗				702,026	電腦耗材及零組件(3-6年級14班X6,300元)(電腦專案計畫)。
								較上年度預算數708,266元，減少6,240元。
396	1,320	321	辦公(事務)用品				400	
				年	1	400	400	性別平等教育宣導活動用文具紙張等。
90,035	50,000	322	報章什誌				50,000	

## 臺北市地方教育發展基金－臺北市北投區清江國民小學

## 基金用途－國民教育計畫明細表

中華民國105年度

單位：新臺幣元

前年度決算數	上年度預算數	科 目		本年度預算數				說 明
		編 號	名 稱	單位	數量	單價	金額	
11,715	5,000	328	醫療用品(非醫療院所使用)	年	1	50,000	50,000	各年級圖書(由班級設備費移列)。
				年	1	5,000	5,000	
657,951	651,946	32Y	其他	班、年	20x1	5,600	112,000	普通班班級業務費(含垃圾袋、消毒藥水、衛生清潔用品及教室佈置費等)。
				人、學期	442x2	100	88,400	國小學生活動費。
				班、年	20x1	13,820	276,400	普通班教學材料費。
				年	1	30,000	30,000	課後社團活動費。
				班、年	2x1	7,200	14,400	資源班班級業務費(含垃圾袋、消毒藥水、衛生清潔用品及教室佈置費等)。
				班、年	2x1	13,820	27,640	資源班班級材料費。
				年	1	49,200	49,200	體育表演會活動場地佈置用品等。
				年	1	20,000	20,000	體育表演會活動獎品、獎牌、錦旗等經費。(按每班300元計算，另加基數 62,000元。300元x24班)

臺北市地方教育發展基金－臺北市北投區清江國民小學

40501651-33

基金用途－國民教育計畫明細表

中華民國105年度

單位：新臺幣元

前年度決算數	上年度預算數	科 目		本年度預算數				說 明
		編 號	名 稱	單位	數量	單價	金額	
				學期	2	200	400	+62,000元=69,200元)
				年	1	5,986	5,986	國小家長教育成長暨志工培訓場地佈置費等。
				年	1	3,000	3,000	暑期泳訓班招生用標語、紅布條等雜支(收支對列)。
				班	40	230	9,200	暑期泳訓班教學環境佈置費(收支對列)。
				年	1	10,000	10,000	暑期泳訓班消毒劑(收支對列)。
								暑期泳訓班教學器材費(收支對列)。
7,300		4	租金、償債與利息					
2,500		44	交通及運輸設備租金					
2,500		442	車租					
4,800		45	什項設備租金					
4,800		451	什項設備租金					
893,740	794,000	7	會費、捐助、補助、分攤、照護、救濟與交流活動費				660,000	
247,140		72	捐助、補助與獎助					
247,140		72Y	其他					
646,600	794,000	74	補貼(償)、獎勵、慰				660,000	較上年度預算數794,000元，減

## 臺北市地方教育發展基金－臺北市北投區清江國民小學

## 基金用途－國民教育計畫明細表

中華民國105年度

單位：新臺幣元

前年度決算數	上年度預算數	科 目		本年度預算數				說 明
		編 號	名 稱	單 位	數 量	單 價	金 額	
646,600	794,000	74Y	問、照護與救濟 其他	人、日	66x200	50	660,000	少134,000元。
105,450	190,400	9	其他				660,000	清寒學生餐費補助。
105,450	190,400	91	其他支出				192,600	較上年度預算數190,400元，增加2,200元。
105,450	190,400	91Y	其他	年	1	126,000	126,000	執行學生路隊安全導護費及義工保險費：5人x40週x5日x2次x63元=126,000元。
				班、年	4x1	5,600	22,400	國小游泳檢測未通過學生暑期游泳訓練班報名費。
				人、學期	442x2	50	44,200	班級自治費。

臺北市地方教育發展基金－臺北市北投區清江國民小學

40501651-35

基金用途－學前教育計畫明細表

中華民國105年度

單位：新臺幣元

前年度決算數	上年度預算數	科 目		本年度預算數				說 明
		編 號	名 稱	單 位	數 量	單 價	金 額	
12,387,549	11,332,684		合 計				11,124,749	
11,559,975	10,794,510	1	用人費用				10,862,390	
8,094,818	7,669,860	11	正式員額薪資				7,669,860	較上年度預算數7,669,860元，無增減。
6,588,734	6,949,860	113	職員薪金	年	1	6,949,860	6,949,860	教職員9人薪金(詳用人費用彙計表)。
1,506,084	720,000	114	工員工資	年	1	720,000	720,000	工員2人薪金(詳用人費用彙計表)。
78,848	64,533	13	超時工作報酬				64,533	較上年度預算數64,533元，無增減。
78,848	64,533	131	加班費	年	1	64,533	64,533	不休假出勤加班費。
1,792,725	1,564,733	15	獎金				1,624,733	較上年度預算數1,564,733元，增加60,000元。
863,165	606,000	151	考績獎金	年	1	666,000	666,000	依考績法規定核發之獎金。
929,560	958,733	152	年終獎金	年	1	958,733	958,733	依規定於年節加發之獎金。
674,308	661,536	16	退休及卹償金				647,136	較上年度預算數661,536元，減

## 臺北市地方教育發展基金－臺北市北投區清江國民小學

## 基金用途－學前教育計畫明細表

中華民國105年度

單位：新臺幣元

前年度決算數	上年度預算數	科 目		本年度預算數				說 明
		編 號	名 稱	單位	數量	單價	金額	
599,231	625,536	161	職員退休及離職金	年	1	625,536	625,536	少14,400元。
75,077	36,000	162	工員退休及離職金	年	1	21,600	21,600	提撥退撫基金。
919,276	833,848	18	福利費				856,128	提撥勞工退休準備金。
794,070	704,328	181	分擔員工保險費	年	1	719,448	719,448	較上年度預算數833,848元，增加22,280元。
		183	傷病醫藥費	人	1	860	860	分擔公保、勞保、健保費。
84,277	65,520	187	員工通勤交通費	人、月、段	2x12x1	630	15,120	幼兒園教保人員健康檢查費(新增)。
				人、月、段	9x10x1	630	56,700	教職員上下班交通費。
40,929	64,000	18Y	其他福利費	年	1	64,000	64,000	教師上下班交通費。
279,461	65,330	2	服務費用				64,000	休假旅遊補助費。
211,701	19,070	27	一般服務費				71,716	較上年度預算數19,070元，增加6,386元。
1,180	5,760	276	佣金、匯費、經理費				25,456	
							3,456	

臺北市地方教育發展基金－臺北市北投區清江國民小學

40501651-37

基金用途－學前教育計畫明細表

中華民國105年度

單位：新臺幣元

前年度決算數	上年度預算數	科 目		本年度預算數				說 明
		編 號	名 稱	單 位	數 量	單 價	金 額	
			及手續費	人、學期	96x2	18	3,456	幼兒園委託超商代收學雜費手續費。
197,296		27D	計時與計件人員酬金					
13,225	13,310	27F	體育活動費	人、年	11x1	2,000	22,000	文康活動費，本校編列教職員9人、工員2人，合計11人，每人編列2,000元。
67,760	46,260	28	專業服務費				46,260	較上年度預算數46,260元，無增減。
9,260	5,760	287	委託檢驗(定)試驗認證費	年	1	5,760	5,760	消防及建物安全檢測費(班級業務費移列)。
58,500	40,500	28Y	其他	人、月	9x9	500	40,500	輔導幼兒園學童用餐指導費。
241,955	100,640	3	材料及用品費				54,640	
38,714	77,600	31	使用材料費				31,600	較上年度預算數77,600元，減少46,000元。
38,714	77,600	315	設備零件	班、年	4x1	7,900	31,600	幼兒園教學器材。



## 臺北市地方教育發展基金－臺北市北投區清江國民小學

## 基金用途－學前教育計畫明細表

中華民國105年度

單位：新臺幣元

前年度決算數	上年度預算數	科 目		本年度預算數				說 明
		編 號	名 稱	單 位	數 量	單 價	金 額	
203,241	23,040	32	用品消耗				23,040	較上年度預算數23,040元，無增減。
203,241	23,040	32Y	其他	班、年	4x1	5,760	23,040	
306,158	372,204	7	會費、捐助、補助、分攤、照護、救濟與交流活動費				136,003	較上年度預算數372,204元，減少236,201元。
306,158	372,204	74	補貼(償)、獎勵、慰問、照護與救濟				136,003	
306,158	372,204	74Y	其他	人、學期	11x1	11,633	127,963	
				人、月	2x2	2,010	8,040	危機家庭幼生餐點費補助。

臺北市地方教育發展基金－臺北市北投區清江國民小學

40501651-39

基金用途－一般行政管理計畫明細表

中華民國105年度

單位：新臺幣元

前年度決算數	上年度預算數	科 目		本年度預算數				說 明
		編 號	名 稱	單位	數量	單價	金額	
13,644,415	13,712,417		合 計				13,579,605	
12,069,915	11,767,327	1	用人費用				11,736,451	
7,793,926	7,680,000	11	正式員額薪資				7,680,000	較上年度預算數7,680,000元，無增減。
6,889,202	6,948,000	113	職員薪金	年	1	6,948,000	6,948,000	教職員9人薪金(詳用人費用彙計表)。
784,853	732,000	114	工員工資	年	1	732,000	732,000	工員2人工資(詳用人費用彙計表)。
119,871		115	警餉					
270,032	343,183	13	超時工作報酬				343,183	較上年度預算數343,183元，無增減。
270,032	343,183	131	加班費	年	1	341,333	341,333	不休假出勤加班費。
				人、小時	1x10	185	1,850	因公所需人員加班費(統籌業務費)。
2,367,651	2,047,000	15	獎金				2,047,000	較上年度預算數2,047,000元，無增減。
1,222,973	1,087,000	151	考績獎金	年	1	1,087,000	1,087,000	依考績法規定核發之獎金。

## 臺北市地方教育發展基金－臺北市北投區清江國民小學

## 基金用途－一般行政管理計畫明細表

中華民國105年度

單位：新臺幣元

前年度決算數	上年度預算數	科 目		本年度預算數				說 明
		編 號	名 稱	單位	數量	單價	金額	
1,144,678	960,000	152	年終獎金	年	1	960,000	960,000	依規定於年節加發之獎金。
581,356	635,640	16	退休及卹償金				635,640	較上年度預算數635,640元，無增減。
544,397	599,040	161	職員退休及離職金	年	1	599,040	599,040	提撥退撫基金。
36,959	36,600	162	工員退休及離職金	年	1	36,600	36,600	提撥勞工退休準備金。
1,056,950	1,061,504	18	福利費				1,030,628	較上年度預算數1,061,504元，減少30,876元。
748,340	696,504	181	分擔員工保險費	年	1	710,988	710,988	分擔公保、勞保、健保費。
100,610	189,000	187	員工通勤交通費	人、月、段	1x12x1	630	143,640	職員、技工、工友上下班交通費。
				人、月、段	9x12x2	630	136,080	職員、技工、工友上下班交通費。
208,000	176,000	18Y	其他福利費	年	1	176,000	176,000	休假旅遊補助費。
1,248,539	1,617,540	2	服務費用				1,525,324	
	1,000	22	郵電費				900	較上年度預算數1,000元，減少

臺北市地方教育發展基金－臺北市北投區清江國民小學

40501651-41

基金用途－一般行政管理計畫明細表

中華民國105年度

單位：新臺幣元

前年度決算數	上年度預算數	科 目		本年度預算數				說 明
		編 號	名 稱	單位	數量	單價	金額	
	1,000	222	電話費				900	100元。
				年	1	900	900	校園安全保全專線電話費用等。
864,544	1,165,390	27	一般服務費				1,133,424	較上年度預算數1,165,390元，減少31,966元。
851,362	1,152,080	279	外包費				1,111,424	
				人、月	2x12	42,976	1,031,424	校警業務外包費。
				人、年	2x1	40,000	80,000	消化超額職工(技工、工友)業務外包費。
13,182	13,310	27F	體育活動費				22,000	
				人、年	11x1	2,000	22,000	文康活動費，本校編列教職員9人、工員2人，合計11人，每人編列2,000元。
311,995	379,150	28	專業服務費				319,000	較上年度預算數379,150元，減少60,150元。
311,995	379,150	28Y	其他				319,000	
				年	1	160,000	160,000	校園安全機械定點保全費用。
				年	1	18,150	18,150	校園安全機動巡邏保全費用。
				年	1	140,850	140,850	校園安全校內同仁例假日人力支援。
72,000	72,000	29	公共關係費				72,000	較上年度預算數72,000元，無增

## 臺北市地方教育發展基金－臺北市北投區清江國民小學

## 基金用途－一般行政管理計畫明細表

中華民國105年度

單位：新臺幣元

前年度決算數	上年度預算數	科 目		本年度預算數				說 明
		編 號	名 稱	單 位	數 量	單 價	金 額	
72,000	72,000	291	公共關係費	月	12	6,000	72,000	減。
325,961	327,550	3	材料及用品費				72,000	校長特別費。
325,961	327,550	32	用品消耗				317,830	
325,961	327,550	321	辦公(事務)用品	年	1	317,830	317,830	較上年度預算數327,550元，減少9,720元。
							317,830	本校奉核定24班，統籌業務費計算如下：普通班20班、附設幼兒園4班，1,290元x15班x12月=232,200元，810元x9班x12月=87,480元，以上合計319,680元，除依實際需求移列加班費1,850元外，其餘如列數。

臺北市地方教育發展基金－臺北市北投區清江國民小學

40501651-43

基金用途－建築及設備計畫明細表

中華民國105年度

單位：新臺幣元

前年度決算數	上年度預算數	科 目		本年度預算數				說 明
		編 號	名 稱	單位	數量	單價	金額	
21,265,713	1,854,918		合計				6,970,306	
21,265,713	1,854,918	5	購建固定資產、無形資產及非理財目的之長期投資				6,970,306	
966,030	1,098,000	51	購置固定資產				1,490,500	
966,030	1,098,000		一般建築及設備計畫				1,490,500	新增。
			班級設備				64,000	
		516	購置什項設備				64,000	
			學校設備	組	4	12,000	48,000	汰舊換新合唱台架。
				臺	1	16,000	16,000	新購工業用吸塵器。
		514	購置機械及設備				102,500	
				臺	5	20,500	102,500	汰舊換新單槍投影機。
		514	資訊設備				1,224,000	
			購置機械及設備				1,224,000	
				年	1	97,000	97,000	汰舊換新電腦周邊設備及零組件(電腦專案計畫)。

## 臺北市地方教育發展基金－臺北市北投區清江國民小學

## 基金用途－建築及設備計畫明細表

中華民國105年度

單位：新臺幣元

前年度決算數	上年度預算數	科 目		本年度預算數				說 明
		編 號	名 稱	單位	數量	單價	金額	
				部	49	23,000	1,127,000	汰舊換新個人電腦(電腦專案計畫)。
			辦公設備				54,000	
		516	購置什項設備				54,000	
				臺	3	18,000	54,000	汰舊換新窗型冷氣機2噸含安裝費(節能標章產品)。
			幼兒園設備				46,000	
		516	購置什項設備				46,000	
				臺	2	23,000	46,000	汰舊換新一對一分離式4KW含安裝費(節能標章產品)。
966,030	1,098,000		校園設備					
716,700	612,500	514	購置機械及設備					
33,000	161,000	515	購置交通及運輸設備					
216,330	324,500	516	購置什項設備					
34,000		52	購置無形資產				36,000	
34,000			一般建築及設備計畫				36,000	新增。

臺北市地方教育發展基金－臺北市北投區清江國民小學

40501651-45

基金用途－建築及設備計畫明細表

中華民國105年度

單位：新臺幣元

前年度決算數	上年度預算數	科 目		本年度預算數				說 明
		編 號	名 稱	單位	數量	單價	金額	
34,000			資訊設備				36,000	
34,000		521	購置電腦軟體	年	1	36,000	36,000	套裝軟體(電腦專案計畫)。
20,265,683	756,918	58	遞延支出(臺北市地方教育發展基金及臺北市臺北都會區捷運固定資產重置基金專用)				5,443,806	
20,265,683	756,918		一般建築及設備計畫				5,443,806	新增。
		581	觀音樓屋頂防漏整修工程				2,340,378	
			遞延修繕房屋建築支出				2,340,378	
				平方公尺	703	1,940	1,363,820	一、施工費 屋頂層防水隔熱整修(含敲除運棄)。
				公尺	129	1,310	168,990	屋頂女兒牆防漏整修。
				公尺	129	2,880	371,520	屋頂女兒牆增設不銹鋼欄杆。
				平方公尺	703	180	126,540	4樓天花板油漆粉刷。
				公尺	316	400	126,400	落水管(含固定配件)。



## 臺北市地方教育發展基金－臺北市北投區清江國民小學

## 基金用途－建築及設備計畫明細表

中華民國105年度

單位：新臺幣元

前年度決算數	上年度預算數	科 目		本年度預算數				說 明		
		編 號	名 稱	單位	數量	單價	金額			
		581	陽明樓屋頂防 漏整修工程 遞延修繕房 屋建築支出	式	1	30,000	30,000	原有屋頂管線、設備整理、調整位置等。		
				式	1	109,363	109,363	二、委託技術服務費（總包價法）。		
				式	1	43,745	43,745	三、工程管理費（按施工費2%提列）。		
								1,530,207		
								1,530,207		
								1,430,100	一、施工費	
						平方公尺	418	1,940	810,920	屋頂層防水隔熱整修(含敲除運棄)。
						公尺	86	1,310	112,660	屋頂女兒牆防漏整修。
						平方公尺	30	2,800	84,000	伸縮縫防水處理。
						公尺	86	2,880	247,680	屋頂女兒牆增設不銹鋼欄杆。
						平方公尺	418	180	75,240	4樓天花板油漆粉刷。
						公尺	174	400	69,600	落水管（含固定配件）。
						式	1	30,000	30,000	原有屋頂管線、設備整理、調整位置。
						式	1	71,505	71,505	二、委託技術服務費（總包價法）。

臺北市地方教育發展基金－臺北市北投區清江國民小學

40501651-47

基金用途－建築及設備計畫明細表

中華民國105年度

單位：新臺幣元

前年度決算數	上年度預算數	科 目		本年度預算數				說 明	
		編 號	名 稱	單位	數量	單價	金額		
				式	1	28,602	28,602	三、工程管理費（按施工費2%提列）。	
			七星樓觀音樓 遮陽設施改善 工程				1,573,221		
		581	遞延修繕房 屋建築支出				1,573,221		
							1,470,300		
				公尺	36	2,000	72,000		一、施工費 施工圍籬。
				公尺	450	3,000	1,350,000		遮陽板。
				平方公尺	105	460	48,300		施工架。
				式	1	73,515	73,515		二、委託技術服務費(總包價法) 。
				式	1	29,406	29,406		三、工程管理費(按施工費2%提 列)。
20,265,683	756,918		校園整修工程						
17,533,462		581	遞延修繕房 屋建築支出						
2,732,221	756,918	582	其他遞延支 出						

本 頁 空 白

臺北市地方教育發展基金－臺北市北投區清江國民小學

40501651-49

預計平衡表

中華民國105年12月31日

單位：新臺幣元

103年(前年)12月31日		科 目		105年12月31日		104年(上年)12月31日				比較 增減(-)
決 算 數		編 號	名 稱	預 計 數		預 計 數	調 整 數(±)	調 整 後 預 計 數		
金 額	%			金 額	%			金 額	%	
3,195,184,790	100.00		資產合計	3,177,310,187	100.00	2,794,921,268	391,754,331	3,186,675,599	100.00	-9,365,412
3,195,184,790	100.00	1	資產	3,177,310,187	100.00	2,794,921,268	391,754,331	3,186,675,599	100.00	-9,365,412
30,923,843	0.97	11	流動資產	13,049,240	0.41	5,238,399	17,176,253	22,414,652	0.70	-9,365,412
30,765,685	0.97	111	現金	12,891,082	0.41	5,038,399	17,218,095	22,256,494	0.70	-9,365,412
30,765,685	0.97	1112	銀行存款	12,891,082	0.41	5,038,399	17,218,095	22,256,494	0.70	-9,365,412
158,158	0.00	115	預付款項	158,158	0.00	200,000	-41,842	158,158	0.00	
158,158	0.00	1154	預付費用	158,158	0.00	200,000	-41,842	158,158	0.00	
985,632	0.03	12	投資、長期應收款項、貸墊款及準備金	985,632	0.03	565,736	419,896	985,632	0.03	
985,632	0.03	124	準備金	985,632	0.03	565,736	419,896	985,632	0.03	
323,555	0.01	1241	退休及離職準備金	323,555	0.01	213,915	109,640	323,555	0.01	
662,077	0.02	124Y	其他準備金	662,077	0.02	351,821	310,256	662,077	0.02	
3,163,275,315	99.00	13	其他資產	3,163,275,315	99.56	2,789,117,133	374,158,182	3,163,275,315	99.27	
3,163,275,315	99.00	131	什項資產	3,163,275,315	99.56	2,789,117,133	374,158,182	3,163,275,315	99.27	
114,848	0.00	1315	暫付及待結轉帳項	114,848	0.01		114,848	114,848	0.00	
3,163,160,467	99.00	1316	代管資產	3,163,160,467	99.55	2,789,117,133	374,043,334	3,163,160,467	99.27	
3,195,184,790	100.00		負債及基金餘額合計	3,177,310,187	100.00	2,794,921,268	391,754,331	3,186,675,599	100.00	-9,365,412
3,169,480,020	99.20	2	負債	3,169,480,020	99.75	2,794,173,126	375,306,894	3,169,480,020	99.46	
4,183,354	0.14	21	流動負債	4,183,354	0.13	3,549,287	634,067	4,183,354	0.13	
4,183,354	0.14	212	應付款項	4,183,354	0.13	3,549,287	634,067	4,183,354	0.13	
3,587,833	0.11	2123	應付代收款	3,587,833	0.11	3,524,887	62,946	3,587,833	0.11	
		2125	應付費用			24,400	-24,400			
595,521	0.03	2129	應付工程款	595,521	0.02		595,521	595,521	0.02	
3,165,296,666	99.06	22	其他負債	3,165,296,666	99.62	2,790,623,839	374,672,827	3,165,296,666	99.33	
3,165,296,666	99.06	221	什項負債	3,165,296,666	99.62	2,790,623,839	374,672,827	3,165,296,666	99.33	

## 臺北市地方教育發展基金－臺北市北投區清江國民小學

## 預計平衡表

中華民國105年12月31日

單位：新臺幣元

103年(前年)12月31日		科 目		105年12月31日		104年(上年)12月31日				比較 增減(-)
決 算 數		編 號	名 稱	預 計 數		預 計 數	調 整 數(±)	調 整 後 預 計 數		
金 額	%			金 額	%			金 額	%	
1,812,644	0.06	2211	存入保證金	1,812,644	0.06	1,269,291	543,353	1,812,644	0.06	
323,555	0.00	2213	應付退休及離職金	323,555	0.01	213,915	109,640	323,555	0.01	
3,163,160,467	99.00	2214	應付代管資產	3,163,160,467	99.55	2,789,117,133	374,043,334	3,163,160,467	99.26	
		2215	暫收及待結轉帳項			23,500	-23,500			
25,704,770	0.80	3	基金餘額	7,830,167	0.25	748,142	16,447,437	17,195,579	0.54	-9,365,412
25,704,770	0.80	31	基金餘額	7,830,167	0.25	748,142	16,447,437	17,195,579	0.54	-9,365,412
25,704,770	0.80	311	基金餘額	7,830,167	0.25	748,142	16,447,437	17,195,579	0.54	-9,365,412
25,704,770	0.80	3111	累積餘額	7,830,167	0.25	748,142	16,447,437	17,195,579	0.54	-9,365,412

註：1.信託代理與保證資產(負債)前年度決算數1,129,618元，上年度調整後預計數1,129,618元，本年度預計數1,129,618元。

2.或有資產(負債)0元。

3.本基金自93年度起，本固定項目分開原則，將屬長期固定帳項，包括固定資產200,203,778元、無形資產1,274,502元及長期債務0元等，另立帳類管理，未納入本表。

臺北市地方教育發展基金－臺北市北投區清江國民小學

40501651-51

各項費用彙計表

中華民國105年度

單位：新臺幣元

前年度 決算數	上年度 預算數	計畫別 用途別科目	合計	計畫別			
				國民教育計畫	學前教育計畫	一般行政管理計畫	建築及設備計畫
139,451,627	108,312,819	合計	120,608,875	88,934,215	11,124,749	13,579,605	6,970,306
108,731,598	98,241,955	用人費用	105,881,951	83,283,110	10,862,390	11,736,451	
56,096,689	49,165,860	正式員額薪資	50,377,860	35,028,000	7,669,860	7,680,000	
49,630,292	47,713,860	職員薪金	48,925,860	35,028,000	6,949,860	6,948,000	
6,346,526	1,452,000	工員工資	1,452,000		720,000	732,000	
119,871		警餉					
1,068,122	343,200	聘僱及兼職人員薪資	343,200	343,200			
1,068,122	343,200	兼職人員酬金	343,200	343,200			
724,738	812,616	超時工作報酬	866,800	459,084	64,533	343,183	
714,768	811,336	加班費	866,800	459,084	64,533	343,183	
9,970	1,280	誤餐費					
13,242,980	13,362,733	獎金	13,776,233	10,104,500	1,624,733	2,047,000	
5,910,111	7,217,000	考績獎金	7,479,000	5,726,000	666,000	1,087,000	
7,332,869	6,145,733	年終獎金	6,297,233	4,378,500	958,733	960,000	
30,050,177	26,809,176	退休及卹償金	32,532,344	31,249,568	647,136	635,640	
26,647,943	26,736,576	職員退休及離職金	28,593,462	27,368,886	625,536	599,040	
3,402,234	72,600	工員退休及離職金	3,938,882	3,880,682	21,600	36,600	
7,548,892	7,748,370	福利費	7,985,514	6,098,758	856,128	1,030,628	

## 臺北市地方教育發展基金－臺北市北投區清江國民小學

## 各項費用彙計表

中華民國105年度

單位：新臺幣元

前年度 決算數	上年度 預算數	計畫別	合計	國民教育計畫	學前教育計畫	一般行政管理計畫	建築及設備計畫
		用途別科目					
5,491,597	4,341,960	分擔員工保險費	4,551,564	3,121,128	719,448	710,988	
96,500	160,000	傷病醫藥費	211,360	210,500	860		
473,593	519,120	員工通勤交通費	601,020	385,560	71,820	143,640	
1,487,202	2,727,290	其他福利費	2,621,570	2,381,570	64,000	176,000	
6,247,585	5,492,286	服務費用	5,332,819	3,735,779	71,716	1,525,324	
1,397,055	1,969,222	水電費	1,950,221	1,950,221			
1,097,545	1,308,982	工作場所電費	1,275,746	1,275,746			
142,146	120,240	工作場所水費	145,275	145,275			
157,364	540,000	氣體費	529,200	529,200			
	1,000	郵電費	900			900	
	1,000	電話費	900			900	
37,246	43,090	旅運費	43,090	43,090			
36,616	43,090	國內旅費	43,090	43,090			
630		其他旅運費					
16,820	6,800	印刷裝訂與廣告費	5,800	5,800			
16,820	6,800	印刷及裝訂費	5,800	5,800			
1,069,189	658,810	修理保養及保固費	632,410	632,410			
361,763	312,500	一般房屋修護費	300,000	300,000			

臺北市地方教育發展基金－臺北市北投區清江國民小學

40501651-53

各項費用彙計表

中華民國105年度

單位：新臺幣元

前年度 決算數	上年度 預算數	計畫別	合計	國民教育計畫	學前教育計畫	一般行政管理計畫	建築及設備計畫
		用途別科目					
77,899	30,800	機械及設備修護費	29,400	29,400			
629,527	315,510	什項設備修護費	303,010	303,010			
12,090	24,000	保險費	24,000	24,000			
12,090	24,000	其他保險費	24,000	24,000			
2,472,880	1,750,254	一般服務費	1,744,338	585,458	25,456	1,133,424	
17,960	25,920	佣金、匯費、經理費及手續費	16,200	12,744	3,456		
1,269,773	1,600,354	外包費	1,559,698	448,274		1,111,424	
1,087,988	34,440	計時與計件人員酬金	34,440	34,440			
97,159	89,540	體育活動費	134,000	90,000	22,000	22,000	
1,170,305	967,110	專業服務費	860,060	494,800	46,260	319,000	
525,940	267,600	講課鐘點、稿費、出席審查及查詢費	262,800	262,800			
57,870	39,360	委託檢驗(定)試驗認證費	37,760	32,000	5,760		
	1,000	試務甄選費	1,000	1,000			
	36,000	電子計算機軟體服務費					
586,495	623,150	其他	558,500	199,000	40,500	319,000	
72,000	72,000	公共關係費	72,000			72,000	
72,000	72,000	公共關係費	72,000			72,000	
1,894,083	1,367,056	材料及用品費	1,435,196	1,062,726	54,640	317,830	



## 臺北市地方教育發展基金－臺北市北投區清江國民小學

## 各項費用彙計表

中華民國105年度

單位：新臺幣元

前年度 決算數	上年度 預算數	計畫別 用途別科目	合計	計畫別			
				國民教育計畫	學前教育計畫	一般行政管理計畫	建築及設備計畫
604,784	308,200	使用材料費	392,300	360,700	31,600		
604,784	308,200	設備零件	392,300	360,700	31,600		
1,289,299	1,058,856	用品消耗	1,042,896	702,026	23,040	317,830	
326,357	328,870	辦公(事務)用品	318,230	400		317,830	
90,035	50,000	報章什誌	50,000	50,000			
11,715	5,000	醫療用品(非醫療院所使用)	5,000	5,000			
861,192	674,986	其他	669,666	646,626	23,040		
7,300		租金、償債與利息					
2,500		交通及運輸設備租金					
2,500		車租					
4,800		什項設備租金					
4,800		什項設備租金					
21,265,713	1,854,918	購建固定資產、無形資產及非理財目的之長期投資	6,970,306				6,970,306
966,030	1,098,000	購置固定資產	1,490,500				1,490,500
716,700	612,500	購置機械及設備	1,326,500				1,326,500
33,000	161,000	購置交通及運輸設備					
216,330	324,500	購置什項設備	164,000				164,000
34,000		購置無形資產	36,000				36,000

臺北市地方教育發展基金－臺北市北投區清江國民小學

40501651-55

各項費用彙計表

中華民國105年度

單位：新臺幣元

前年度 決算數	上年度 預算數	計畫別 用途別科目	合計	計畫別			
				國民教育計畫	學前教育計畫	一般行政管理計畫	建築及設備計畫
34,000		購置電腦軟體	36,000				36,000
20,265,683	756,918	遞延支出(臺北市地方教育發展基金及臺北市臺北都會區捷運固定資產重置基金專用)	5,443,806				5,443,806
17,533,462		遞延修繕房屋建築支出	5,443,806				5,443,806
2,732,221	756,918	其他遞延支出					
1,199,898	1,166,204	會費、捐助、補助、分攤、照護、救濟與交流活動費	796,003	660,000	136,003		
247,140		捐助、補助與獎助					
247,140		其他					
952,758	1,166,204	補貼(償)、獎勵、慰問、照護與救濟	796,003	660,000	136,003		
952,758	1,166,204	其他	796,003	660,000	136,003		
105,450	190,400	其他	192,600	192,600			
105,450	190,400	其他支出	192,600	192,600			
105,450	190,400	其他	192,600	192,600			

# 臺北市地方教育發展基金－臺北市北投區清江國民小學

## 員工人數彙計表

中華民國105年度

單位：人

計 畫 及 項 目	本年度預算數	上年度預算數	本年度增減數	增 減 原 因
合計	67	67		
國民教育計畫部分	45	45		
正式職員	45	45		
學前教育計畫部分	11	11		
正式職員	9	9		
正式工員	2	2		
一般行政管理計畫部分	11	11		
正式職員	9	9		
正式工員	2	2		

註：1.本表不包含臨時工員人數。

2.本表臨時職員係指奉准有案之約聘僱人員。

本 頁 空 白



彙計表

105年度

單位：新臺幣元

其他獎金	退休及卹償金		資遣費	福 利 費					提繳費
	退休金	卹償金		分擔保險費	傷病醫藥費	提撥福利金	員工通勤交通費	其他福利費	
	32,532,344			4,551,564	211,360		601,020	2,621,570	
	31,249,568			3,121,128	210,500		385,560	2,381,570	
	27,368,886								
	3,880,682			3,121,128	210,500		385,560	2,381,570	
	647,136			719,448	860		71,820	64,000	

## 用人費用

中華民國

計畫及項目	合計	正式員額薪資	聘僱及兼職人員薪資	超時工作報酬	津貼	獎金		
						年終獎金	績效獎金	考績獎金
年終獎金	958,733					958,733		
職員退休及離職金	625,536							
工員退休及離職金	21,600							
分擔員工保險費	719,448							
傷病醫藥費	860							
員工通勤交通費	71,820							
其他福利費	64,000							
一般行政管理計畫	11,736,451	7,680,000		343,183		960,000		1,087,000
職員薪金	6,948,000	6,948,000						
工員工資	732,000	732,000						
加班費	343,183			343,183				
考績獎金	1,087,000							1,087,000
年終獎金	960,000					960,000		
職員退休及離職金	599,040							
工員退休及離職金	36,600							
分擔員工保險費	710,988							
員工通勤交通費	143,640							
其他福利費	176,000							

註：本表不包含臨時工員薪津。

彙計表

105年度

單位：新臺幣元

其他獎金	退休及卹償金		資遣費	福 利 費					提繳費
	退休金	卹償金		分擔保險費	傷病醫藥費	提撥福利金	員工通勤交通費	其他福利費	
	625,536								
	21,600								
				719,448					
					860				
							71,820		
	635,640			710,988				64,000	
							143,640	176,000	
	599,040								
	36,600								
				710,988					
							143,640		
								176,000	



臺北市地方教育發展基金－臺北市北投區清江國民小學單位（或計畫）成本分析表

中華民國105年度

單位：新臺幣元

計畫別	單位	單位成本	數量	預算數	說明
合計				120,608,875	
國民教育計畫				88,934,215	
學前教育計畫				11,124,749	
一般行政管理計畫				13,579,605	
建築及設備計畫				6,970,306	

臺北市地方教育發展基金－臺北市北投區清江國民小學

40501651-63

5年來主要業務計畫分析表

中華民國105年度

單位：新臺幣元

年 度 及 項 目	單 位	數 量	單位成本或 平均利(費)率	金 額	說 明
(本)年度預算數				100,058,964	
國民教育計畫				88,934,215	
學前教育計畫				11,124,749	
(上)年度預算數				92,745,484	
國民教育計畫				81,412,800	
學前教育計畫				11,332,684	
(前)年度決算數				104,541,499	
國民教育計畫				92,153,950	
學前教育計畫				12,387,549	
(102)年度決算數				101,921,636	
國民教育計畫				91,313,254	
學前教育計畫				10,608,382	
(101)年度決算數				106,137,751	
國民教育計畫				95,649,680	
學前教育計畫				10,488,071	

# 臺北市地方教育發展基金－臺北市北投區清江國民小學

## 固定項目明細表

中華民國105年度

單位：新臺幣元

項 目	期初餘額	本年度增加	本年度減少	期末餘額	說 明
資產	199,951,780	1,526,500		201,478,280	
土地改良物	7,797,772			7,797,772	
房屋及建築	155,179,482			155,179,482	
機械及設備	20,685,404	1,326,500		22,011,904	
交通及運輸設備	1,915,718			1,915,718	
什項設備	13,134,902	164,000		13,298,902	
電腦軟體	1,238,502	36,000		1,274,502	

註：92年度以前已提列折舊457,376元(包括機械及設備累計折舊154,143元、交通及運輸設備累計折舊1,368元、什項設備累計折舊301,865元)及已攤銷費用0元，自93年度起，本固定項目分開原則，將屬長期固定帳項另立帳類管理(不再計提折舊及攤銷)。