

中華民國 112 年度

4-0501651

臺北市總預算案

臺北市政府教育局主管

臺北市地方教育發展基金

臺北市北投區清江國民小學附屬單位預算之分預算

(特別收入基金)

臺北市北投區清江國民小學編

# 臺北市地方教育發展基金－臺北市北投區清江國民小學

## 目次

中華民國112年度

一、財務摘要 .....	第 1 頁
二、業務計畫及預算概要 .....	第 3 -12 頁
三、預算主要表	
(一) 基金來源、用途及餘絀預計表 .....	第 13 頁
(二) 現金流量預計表 .....	第 14 頁
四、預算明細表	
(一) 基金來源－服務收入明細表 .....	第 15 頁
(二) 基金來源－財產處分收入明細表 .....	第 16 頁
(三) 基金來源－其他財產收入明細表 .....	第 17 頁
(四) 基金來源－公庫撥款收入明細表 .....	第 18 頁
(五) 基金來源－學雜費收入明細表 .....	第 19 頁
(六) 基金來源－雜項收入明細表 .....	第 20 頁
(七) 基金用途－國民教育計畫明細表 .....	第 21 -30 頁
(八) 基金用途－學前教育計畫明細表 .....	第 31 -32 頁
(九) 基金用途－一般行政管理計畫明細表 .....	第 33 -34 頁
(十) 基金用途－建築及設備計畫明細表 .....	第 35 -36 頁
五、預算參考表	
(一) 預計平衡表 .....	第 37 頁
(二) 各項費用彙計表 .....	第 38 -43 頁
(三) 員工人數彙計表 .....	第 44 頁
(四) 用人費用彙計表 .....	第 46 -47 頁
(五) 單位（或計畫）成本分析表 .....	第 48 頁
(六) 5年來主要業務計畫分析表 .....	第 49 頁

臺北市地方教育發展基金－臺北市北投區清江國民小學

目 次

中華民國112年度

(七) 資本資產明細表 .....	第 50 頁
-------------------	--------

# 臺北市地方教育發展基金－臺北市北投區清江國民小學

## 財務摘要

中華民國112年度

單位：新臺幣千元

項 目	本 年 度	上 年 度	比較增減數	%
經營成績：				
基金來源	125,669	116,312	9,357	8.04
基金用途	128,071	116,947	11,124	9.51
賸餘(短絀)	-2,402	-635	-1,767	--
餘絀情形：				
基金餘額	1,938	4,340	-2,402	-55.35
現金流量(註)：				
現金及約當現金之淨增(減)	-2,402	-635	-1,767	--

附註：現金流量係採現金及約當現金基礎，包括現金及自投資日起3個月內到期或清償之債權證券。

本 頁 空 白

# 業務計畫及預算概要

# 臺北市地方教育發展基金－臺北市北投區清江國民小學

## 業務計畫及預算概要

中華民國 112 年度

### 壹、基金概況

#### 一、設立宗旨及願景：

- (一) 本校遵照憲法第 158 條及 160 條規定，教育文化應發展國民之民族精神、自治精神，國民道德與健全體格、科學及生活智能，以培養八大學習領域及十大基本能力。
- (二) 本校自 91 年度起依教育經費編列與管理法第 13 條規定設置「臺北市地方教育發展基金」，以促進教育健全發展，提昇教育經費運用績效。
- (三) 本校以「健康、合作、國際、卓越」為願景，透過教師專業發展及家長會正向參與，培育身心健康、主動學習，並具備良好品德的學童。

#### 二、施政重點：

- (一) 開啟多元智慧：尊重每個學生獨特的個性，以多元智慧的觀點協助他找到生命的亮點，肯定天生我才必有用，能知於學，樂於學。
- (二) 培養生活能力：培養學生帶得走的公民關鍵能力，強化自我管理、閱讀理解、理性批判、問題解決、奉獻服務、溝通表達等核心素養。
- (三) 蘊育人文情懷：在溫馨開放的校園文化中，孕育人文情懷，學會尊重、包容；建構生命的價值、完成人性的開展。
- (四) 建置溫馨民主的校園文化：
  1. 以參與式管理、落實行政、教師會、家長會三者的良性互動。
  2. 以學生第一，教學優先的觀念提昇行政服務效率。
  3. 放下威權心態，開啟校園民主之風氣。
- (五) 推動適性教學：
  1. 落實校本課程理念，採多元化、活潑化的教學及評量。
  2. 運用校內、外資源，加強多元學習能力。
  3. 關懷相對弱勢學生之教學及輔導。
  4. 推動行動學習，充實學生運用資訊之知能，並提昇教師運用學習載具教學之能力。
- (六) 辦理發展性的訓輔活動：
  1. 辦理各項活動、競賽及展演。
  2. 推動校內外學習服務。

# 臺北市地方教育發展基金－臺北市北投區清江國民小學

## 業務計畫及預算概要

中華民國 112 年度

3. 發展績優社團及校隊，如足球隊、扯鈴隊等。
4. 加強新興領域教育的辦理，並融入各科教學以收成效。

### 三、組織概況：

本校設置校長 1 人，綜理全校校務，下設教務處、學生事務處、總務處、輔導室、會計室、人事室及幼兒園等單位。

內部分層業務如下：

(一) 教務處：秉承校長之命，辦理全校教務事項。

1. 教學組：掌理課程編排、課業考查、學藝競賽、教學研究、教師進修、差假教師調代課及缺補課之查核等事項。
2. 註冊組：掌理註冊、編班、轉學、學籍保管、各項獎助學金補助及成績考查等有關學籍事項，教科書編選、教學用具之管理、保管及出版學校刊物等有關事項。
3. 資訊組：掌理電腦設備及區域網路之管理、保管等事項。

(二) 學生事務處：秉承校長之命，辦理全校學生事務事項。

1. 體育組：掌理學生體育活動、體格鍛鍊等事項。
2. 生教組：掌理訓育計畫之擬定及辦理各類訓育等活動、學生日常生活常規，辦理交通導護各項事項。
3. 衛生組：掌理健康檢查，個人及環境衛生檢查、保健等事項。

(三) 總務處：秉承校長之命，辦理全校總務事項。

1. 事務組：掌理校舍、校具、財產、物品採購保管、工程發包、監工及驗收，文件收發登錄、撰擬繕校、典守學校印信、檔案保管、整理各項會議紀錄及校史等事項。
2. 出納組：辦理現金、票據、契約之保管等收支移轉等事項。

(四) 輔導室：秉承校長之命，視學生身心狀況及需求提供發展性輔導，介入性輔導或處理性輔導，並掌理學生輔導與諮商，實施適性生涯輔導等事項。

特教組：掌理學生個案建立、學習輔導、生活輔導、生涯輔導及兩性教育、親職教育等事項，辦理輔導資料搜集建檔、組訓愛心家長、實施測驗、社區人力整合、出版親職刊物等事項、擬訂特殊教育計畫章則、親師輔導諮詢、特教班甄選鑑別、實施各項診斷測驗、特教兒童追蹤輔導等事項。



# 臺北市地方教育發展基金 - 臺北市北投區清江國民小學

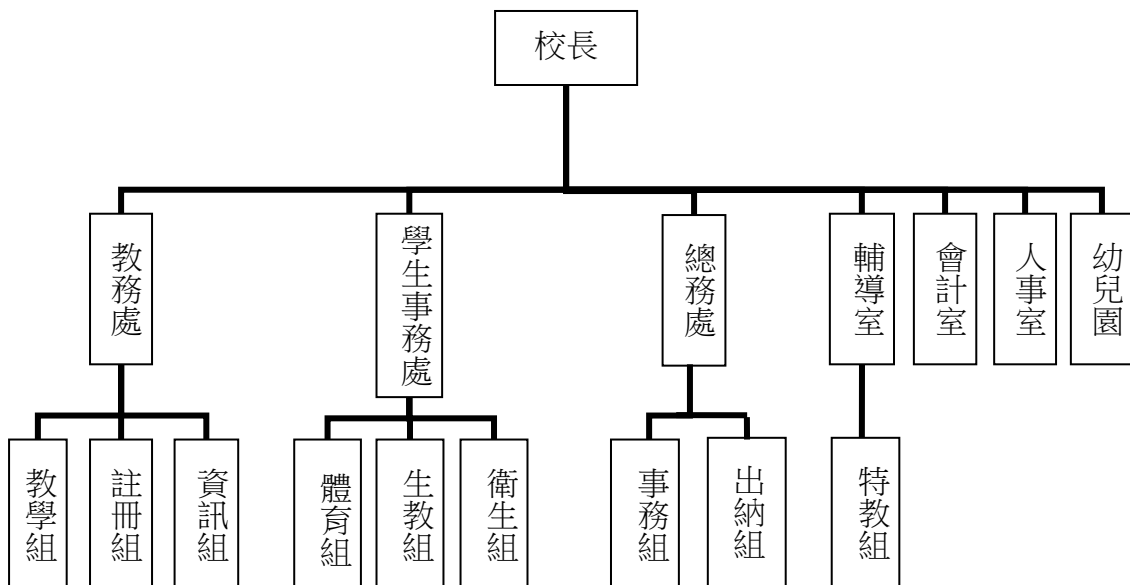
## 業務計畫及預算概要

中華民國 112 年度

(五) 會計室：秉承上級主計機關之監督與指導，並受校長之指揮，依法辦理歲計、會計、統計等事項。

(六) 人事室：秉承上級人事機關之監督與指導，並受校長之指揮，依法辦理人事管理查核等事項。

(七) 幼兒園：秉承校長之命，綜理園務、規劃幼兒教學、保育、環境與各項措施。



#### 四、基金歸類及屬性：

本校地方教育發展基金依據教育經費編列與管理法第 13 條規定設置，本基金為預算法第 4 條第 1 項第 2 款第 5 目所定之特別收入基金，以本府教育局為管理機關。

### 貳、業務計畫

#### 一、基金來源：

單位：新臺幣千元

業務計畫	本年度預算數	實施內容
勞務收入	428	本年度預計辦理游泳訓練班報名費及

臺北市地方教育發展基金 - 臺北市北投區清江國民小學

業務計畫及預算概要

中華民國 112 年度

		教師甄選報名費等收入。
財產收入	81	本年度預計辦理財產報廢變賣之殘值收入、教職員工停車收入、校園場地開放收入等。
政府撥入收入	121,644	本年度預計由公庫撥入數。
教學收入	2,667	本年度預計收取學生之學費、雜費等收入。
其他收入	849	本年度預計收取數位學生證補卡費及其他雜項收入。

二、基金用途：

單位：新臺幣千元

業務計畫	本年度預算數	實施內容
國民教育計畫	115,975	本年度預計辦理教學事項為： <ol style="list-style-type: none"> <li>1. 各項教學、學生事務、圖書及輔導等業務。</li> <li>2. 新購教具、圖書等各科教學設備，充實各科教材及用具。</li> <li>3. 革新教學方法，提高教學效能。</li> <li>4. 教師甄選業務、指定活動等項目。</li> </ol>
學前教育計畫	286	本年度預計辦理教學事項為： <ol style="list-style-type: none"> <li>1. 幼兒園各項教學及活動。</li> <li>2. 新購教學用品，革新教學方法，提高教學效能。</li> <li>3. 幼兒園各項活動，鍛鍊幼兒強健的身體，增進幼兒各項生活智能。</li> </ol>
一般行政管理計畫	2,383	本年度預計辦理事項為： <ol style="list-style-type: none"> <li>1. 綜理學校總務、人事、會計等業務。</li> <li>2. 配合校務推動行政處室支援工作，進而增進校務運作。</li> </ol>
建築及設備計畫	9,427	本年度預計辦理事項為： <ol style="list-style-type: none"> <li>1. 購置各學科教學課程所需教學設備。</li> <li>2. 辦理觀音樓暨七星樓水塔處屋頂防漏工程。</li> <li>3. 辦理消防系統改善工程。</li> </ol>

# 臺北市地方教育發展基金 – 臺北市北投區清江國民小學

## 業務計畫及預算概要

中華民國 112 年度

### 參、預算概要

#### 一、基金來源及用途之預計：

##### (一) 本年度基金來源：

服務收入 42 萬 8 千元、財產處分收入 2 萬 1 千元、其他財產收入 6 萬元、公庫撥款收入 1 億 2,164 萬 4 千元、學雜費收入 266 萬 7 千元、雜項收入 84 萬 9 千元，本年度基金來源 1 億 2,566 萬 9 千元，較上年度預算數 1 億 1,631 萬 2 千元，增加 935 萬 7 千元，約 8.04%，主要係公庫撥款收入增編所致。

##### (二) 本年度基金用途：

國民教育計畫 1 億 1,597 萬 5 千元，學前教育計畫 286 萬元，一般行政管理計畫 2,383 萬元，建築及設備計畫 942 萬 7 千元，本年度基金用途 1 億 2,807 萬 1 千元，較上年度預算數 1 億 1,694 萬 7 千元，增加 1,112 萬 4 千元，約 9.51%，主要係修建工程及班級員額增加所致。

#### 二、基金餘絀之預計：

本年度基金來源及用途相抵後，差短 240 萬 2 千元，較上年度預算數差短 63 萬 5 千元，增加 176 萬 7 千元，將移用以前基金餘額支應。

#### 三、現金流量之預計：

本年度業務活動淨現金流出 240 萬 2 千元。

#### 四、補辦預算事項：詳補辦預算明細表

##### (一) 固定資產之建設改良擴充 323 萬 6 千元

1.110 年度教育部補助公立國民中小學午餐廚房精進計畫經費 224 萬 4 千元。

2.110 年度教育部補助國民小學身心障礙資源班教學相關設備計畫經費 8 萬 4 千元，學校自籌款由控留國民小學教育計畫支應 1 萬 5 千元。

3.110 年度教育部補助公立國民中小學視聽教室優化計畫經費 24 萬元。

4.110 年度教育部補助公立國民小學兒童遊戲場改善計畫經費 47 萬 5 千元。

5.110 年度教育局補助行動學習智慧教學計畫經費 9 萬 6 千元。

# 臺北市地方教育發展基金－臺北市北投區清江國民小學

## 業務計畫及預算概要

中華民國 112 年度

6.110 年度為提升教學品質改善幼兒園環場確實需要，且具急迫及必要性，由其他準備金項下支應 4 萬 4 千元。

7.111 年度為提升教學品質改善幼兒園環場確實需要，且具急迫及必要性，由其他準備金項下支應 3 萬 8 千元。

### 肆、以前年度計畫實施成果概述：

#### 一、前（110）年度計畫實施成果概述：

業務計畫	實施概況	實施成果
勞務收入	本年度預計辦理暑期游泳訓練班報名費及教師甄選報名費等收入。	本年度教師甄選改採線上甄試，暑期游泳訓練班未開班。
財產收入	本年度預計辦理財產報廢變賣之殘值收入、教職員工停車收入、校園場地開放收入等。	本年度已收取變賣財產 4 萬 2 千元、教職員工停車收入 3 萬 8 千元、校園場地開放收入 1 千元等。
政府撥入收入	本年度預計由公庫撥入數。	本年度已收取公庫撥入數 1 億 2,146 萬 6 千元及教育部之補助計畫 268 萬 4 千元。
教學收入	本年度預計收取學生之學費、雜費等收入。	本年度已收取學生之學費、雜費等收入 271 萬 3 千元。
其他收入	本年度預計收取數位學生證補卡費及其他雜項收入。	本年度已收取數位學生證補卡及廠商履約逾期罰款等收入 126 萬 8 千元。
國民教育計畫	本年度預計辦理教學事項為： 1. 辦理各項教學、學生事務、圖書及輔導等業務。 2. 新購教具、圖書等各科教學設備，充實各科教材及用具。 3. 革新教學方法，提高教學效能。 4. 辦理教師甄選、指定活動等項目。	辦理各項教學、學生事務及輔導等業務，新購教具、圖書等各科教學設備，充實各科教材及用具，革新教學方法，提高教學效能，辦理教師甄選、指定活動等項目，達成預期目標。

# 臺北市地方教育發展基金 - 臺北市北投區清江國民小學

## 業務計畫及預算概要

中華民國 112 年度

學前教育計畫	本年度預計辦理教學事項為： 1. 辦理幼兒園各項教學及活動。 2. 新購教學用品，革新教學方法，提高教學效能。 3. 辦理幼兒園各項活動，鍛鍊幼兒強健的身體，增進幼兒各項生活智能。	辦理幼兒園各項教學及活動，新購教學用品，革新教學方法，提高教學效能，辦理幼兒園各項活動，鍛鍊幼兒強健的身體，增進幼兒各項生活智能，達成預期目標。
一般行政管理計畫	本年度預計辦理事項為： 1. 綜理學校總務、人事、會計等業務。 2. 配合校務推動行政處室支援工作，進而增進校務運作。	綜理學校總務、人事、會計等業務，並配合校務推動行政處室支援工作，進而增進校務運作，達成預期目標。
建築及設備計畫	本年度預計辦理事項為： 1. 購置各學科教學課程所需教學設備。 2. 辦理觀音樓(1F~4F)廁所整修工程。 3. 辦理校園餐車道暨周邊景觀整修工程。 4. 辦理校園周邊人行道南側更新整修工程。 5. 辦理中央廚房設備更新與工程修繕工程。 6. 辦理雙語校園情境建置工程。 7. 辦理視聽教室優化工程。 8. 辦理兒童遊戲場改善計畫工程。	1. 購置各學科教學課程所需教學設備。 2. 辦理觀音樓(1F~4F)廁所整修工程。 3. 辦理校園餐車道暨周邊景觀整修工程。 4. 辦理校園周邊人行道南側更新整修工程。 5. 辦理中央廚房設備更新與工程修繕工程。 6. 辦理雙語校園情境建置工程。 7. 辦理視聽教室優化工程。 8. 辦理兒童遊戲場改善計畫工程。

二、上年度已過期間（111 年 1 月 1 日至 5 月 31 日止）計畫實施成果概述：

業務計畫	實施概況	實施成果
勞務收入	本年度截至 5 月 31 日止預計辦理教師甄選報名費等收入。	本年度截至 5 月 31 日止尚未收取教師甄選報名費。

**臺北市地方教育發展基金 - 臺北市北投區清江國民小學**

**業務計畫及預算概要**

中華民國 112 年度

財產收入	本年度截至 5 月 31 日止預計辦理財產報廢變賣之殘值收入、教職員工停車收入、校園場地開放收入等。	本年度截至 5 月 31 日止已收取校園場地開放收入 5 千元等。
政府撥入收入	本年度截至 5 月 31 日止預計公庫撥入數。	本年度截至 5 月 31 日止已收取公庫撥入數 5,309 萬 4 千元及教育部之補助計畫 197 萬 8 千元。
教學收入	本年度截至 5 月 31 日止預計收取學生之 1 學期學費、雜費等收入。	本年度截至 5 月 31 日止已收取學生之學費雜費收入 132 萬 9 千元。
其他收入	本年度截至 5 月 31 日止預計收取各界捐款收入、數位學生證補卡及廠商履約逾期罰款等收入。	本年度截至 5 月 31 日止已收取數位學生證補卡及提繳結餘款等收入 71 萬 8 千元。
國民教育計畫	<p>本年度截至 5 月 31 日止預計辦理教學事項為：</p> <ol style="list-style-type: none"> <li>1. 辦理各項教學、學生事務、圖書及輔導等業務。</li> <li>2. 新購教具、圖書等各科教學設備，充實各科教材及用具。</li> <li>3. 革新教學方法，提高教學效能。</li> <li>4. 辦理教師甄選、指定活動等項目。</li> </ol>	<p>持續辦理各項教學、學生事務及輔導等業務，新購教具、圖書等各科教學設備，充實各科教材及用具，革新教學方法，提高教學效能，辦理教師甄選、指定活動等項目，以達成預期目標。</p>
學前教育計畫	<p>本年度截至 5 月 31 日止預計辦理教學事項為：</p> <ol style="list-style-type: none"> <li>1. 幼兒園各項教學及活動。</li> <li>2. 新購教學用品，革新教學方法，提高教學效能。</li> <li>3. 辦理幼兒園各項活動，鍛鍊幼兒強健的身體，增進幼兒各項生活智能。</li> </ol>	<p>持續辦理幼兒園各項教學及活動，新購教學用品，革新教學方法，提高教學效能並辦理幼兒園各項活動，鍛鍊幼兒強健的身體，增進幼兒各項生活智能，以達成預期目標。</p>

# 臺北市地方教育發展基金 - 臺北市北投區清江國民小學

## 業務計畫及預算概要

中華民國 112 年度

一般行政管理計畫	本年度截至 5 月 31 日止預計辦理事項為： 1. 綜理學校總務、人事、會計等業務。 2. 配合校務推動行政處室支援工作，進而增進校務運作。	持續辦理學校總務、人事、會計等業務，並配合校務推動行政處室支援工作，進而增進校務運作，以達成預期目標。
建築及設備計畫	本年度截至 5 月 31 日止預計辦理事項為： 1. 購置各學科教學課程所需教學設備招標作業。 2. 辦理丹鳳樓-七星樓平台區暨風雨走廊屋頂工程之建築師及工程招標作業。 3. 辦理地震災損修復工程之建築師及招標作業。	1. 購置各學科教學課程所需教學設備招標作業。 2. 辦理丹鳳樓-七星樓平台區暨風雨走廊屋頂工程之建築師及工程招標作業。 3. 辦理地震災損修復工程之建築師及招標作業。

# 臺北市地方教育發展基金－臺北市北投區清江國民小學

## 補辦預算明細表

中華民國112年度

單位：新臺幣元

項 目	金額	辦理年度	說 明
合計	3,236,000		
固定資產之建設改良擴充	3,236,000		
購置機械及設備	494,000	110	
多點觸控螢幕86吋	99,000		教育部補助國民小學身心障礙資源班教學相關設備計畫經費84,150元，學校自籌14,850元，所需經費控留本校國民小學教育計畫支應。
無線網路基地台	18,000		教育部補助公立國民中小學午餐廚房精進計畫經費。
桌上型電腦(含雷射印表機、視訊攝影機等)	41,000		教育部補助公立國民中小學午餐廚房精進計畫經費。
筆記型電腦	30,000		教育部補助公立國民中小學午餐廚房精進計畫經費。
不鏽鋼雙開門	210,000		教育部補助公立國民中小學午餐廚房精進計畫經費。
平板電腦(10.2吋，64G)	96,000		教育局補助行動學習智慧教學計畫，急需購置平板電腦，所需經費擬由教育局基金餘額支應。
購置交通及運輸設備	149,000	110	
行動電話機	35,000		教育部補助公立國民中小學午餐廚房精進計畫經費。
音響設備	114,000		教育部補助公立國民中小學視聽教室優化計畫經費。
購置雜項設備	2,555,000	110	
兒童遊戲場	475,000		教育部補助公立國民小學兒童遊戲場改善計畫經費。
浴塵室	180,000		教育部補助公立國民中小學午餐廚房精進計畫經費。
冰箱(500公升)	20,000		教育部補助公立國民中小學午餐廚房精進計畫經費。
分離式冷氣18KW(含)以上	225,000		教育部補助公立國民中小學午餐廚房精進計畫經費。
不鏽鋼油水分離截油設施設備	85,000		教育部補助公立國民中小學午餐廚房精進計畫經費。
抽風設備水洗機組(含馬達)	200,000		教育部補助公立國民中小學午餐廚房精進計畫經費。
紫外線消毒櫃	45,000		教育部補助公立國民中小學午餐廚房精進計畫經費。
步入式冷藏庫房壓縮機組	90,000		教育部補助公立國民中小學午餐廚房精進計畫經費。
步入式冷凍庫房壓縮機組	40,000		教育部補助公立國民中小學午餐廚房精進計畫經費。
單口水槽	15,000		教育部補助公立國民中小學午餐廚房精進計畫經費。
全自動瓦斯熱水鍋爐	130,000		教育部補助公立國民中小學午餐廚房精進計畫經費。
天然瓦斯蒸氣鍋爐(500KG)	700,000		教育部補助公立國民中小學午餐廚房精進計畫經費。
蒸氣迴轉鍋(90公分)	180,000		教育部補助公立國民中小學午餐廚房精進計畫經費。
冷氣機(8KW)	126,000		教育部補助公立國民中小學視聽教室優化計畫經費。
1對1分離式冷氣(10KW)	44,000		為幼兒園教學需求，確實需要汰舊換新，具急迫及必要性，所需經費擬由本校其他準備金支應。
購置雜項設備	38,000	111	
1對1分離式冷氣(8.0KW)	38,000		為幼兒園教學環境需求，確實需要汰舊換新，且具急迫及必要性，所需經費擬由本校其他準備金支應。

備註：各基金依預算法第88條規定補辦預算，應確係不及編入年度預算，且因經營環境發生重大變遷或正常業務(含執行中央補助款項目)之確實需要，並經主管機關核轉本府核准先行辦理者；不具急迫性之事項，仍應儘可能納入預算辦理。



# 預算主要表

# 臺北市地方教育發展基金－臺北市北投區清江國民小學

## 基金來源、用途及餘絀預計表

中華民國112年度

單位：新臺幣千元

前年度決算數	項 目	本年度預算數	上年度預算數	比較增減（－）
128,213	基金來源	125,669	116,312	9,357
	勞務收入	428	428	
	服務收入	428	428	
81	財產收入	81	81	
42	財產處分收入	21	21	
39	其他財產收入	60	60	
124,151	政府撥入收入	121,644	112,605	9,039
121,466	公庫撥款收入	121,644	112,605	9,039
2,684	政府其他撥入收入			
2,713	教學收入	2,667	2,646	21
2,713	學雜費收入	2,667	2,646	21
1,268	其他收入	849	552	297
1,268	雜項收入	849	552	297
131,298	基金用途	128,071	116,947	11,124
110,994	國民教育計畫	115,975	109,385	6,590
1,348	學前教育計畫	286	334	-48
1,951	一般行政管理計畫	2,383	2,316	67
17,006	建築及設備計畫	9,427	4,912	4,515
-3,086	本期賸餘(短絀)	-2,402	-635	-1,767
8,061	期初基金餘額	4,340	2,871	1,469
4,975	期末基金餘額	1,938	2,236	-298

註：前年度決算數細數之和與總數或略有出入，係四捨五入關係，以下各表同。

# 臺北市地方教育發展基金－臺北市北投區清江國民小學

## 現金流量預計表

中華民國112年度

單位：新臺幣千元

項 目	本 預	年 算	度 數	說 明
業務活動之現金流量				
本期賸餘(短絀)			-2,402	
業務活動之淨現金流入(流出)			-2,402	
其他活動之現金流量				
其他活動之淨現金流入(流出)				
現金及約當現金之淨增(淨減)			-2,402	
期初現金及約當現金			12,712	
期末現金及約當現金			10,310	

註：本表係採現金及約當現金基礎，包括現金及自投資日起3個月內到期或清償之債權證券。

# 預算明細表

# 臺北市地方教育發展基金－臺北市北投區清江國民小學

## 基金來源－服務收入明細表

中華民國112年度

單位：新臺幣元

科 目	單 位	本 年 度 預 算 數			說 明
		數 量 業 務 量	利(費)率	金 額	
合計				428,000	
服務收入				428,000	較上年度預算數428,000元，無增減。
	人	50	800	40,000	游泳訓練班報名費(普通票)(收支對列)。
	人	550	700	385,000	游泳訓練班報名費(學生票)(收支對列)。
	人	10	300	3,000	教師甄選報名費收入。

# 臺北市地方教育發展基金－臺北市北投區清江國民小學

## 基金來源－財產處分收入明細表

中華民國112年度

單位：新臺幣元

科 目	單位	本 年 度 預 算 數			說 明
		數量 業務量	利(費)率	金 額	
合計				21,000	
財產處分收入	年	1	21,000	21,000	較上年度預算數21,000元，無增減。 財產處分收入。

# 臺北市地方教育發展基金－臺北市北投區清江國民小學

## 基金來源－其他財產收入明細表

中華民國112年度

單位：新臺幣元

科 目	單位	本 年 度 預 算 數			說 明
		數量 業務量	利(費)率	金 額	
合計				60,000	
其他財產收入				60,000	較上年度預算數60,000元，無增減。
	年	1	20,000	20,000	校園場地出借費收入(收支對列)。
	年	1	40,000	40,000	教職員工停車收入(收支對列)。

# 臺北市地方教育發展基金－臺北市北投區清江國民小學

## 基金來源－公庫撥款收入明細表

中華民國112年度

單位：新臺幣元

科 目	單位	本 年 度 預 算 數			說 明
		數量 業務量	利(費)率	金 額	
合計				121,644,000	
公庫撥款收入	年	1	121,644,000	121,644,000	較上年度預算數112,605,000元，增加9,039,000元。 市府補助款。



# 臺北市地方教育發展基金－臺北市北投區清江國民小學

## 基金來源－學雜費收入明細表

中華民國112年度

單位：新臺幣元

科 目	單位	本 年 度 預 算 數			說 明
		數量 業務量	利(費)率	金 額	
合計				2,667,000	
學雜費收入				2,667,000	較上年度預算數2,646,000元，增加21,000元。
	人、學期	10x2	2,745	54,900	幼兒園半日班雜費收入預估學生10人。
	人、學期	126x2	2,955	744,660	幼兒園全日班雜費收入預估學生126人。
	人、學期	126x2	7,000	1,764,000	幼兒園全日班學費收入預估學生126人。
	人、學期	10x2	5,150	103,000	幼兒園半日班學費收入預估學生10人。
	年	1	440	440	配合預算編列至千元，增列進位數440元。

# 臺北市地方教育發展基金－臺北市北投區清江國民小學

## 基金來源－雜項收入明細表

中華民國112年度

單位：新臺幣元

科 目	單位	本 年 度 預 算 數			說 明
		數量 業務量	利(費)率	金 額	
合計 雜項收入	年	1	849,000	849,000 849,000 849,000	較上年度預算數552,000元，增加297,000元。 數位學生證補卡費及其他雜項收入。

# 臺北市地方教育發展基金－臺北市北投區清江國民小學

## 基金用途－國民教育計畫明細表

中華民國112年度

單位：新臺幣元

前年度 決算數	上年度 預算數	科 目	本 年 度 預 算 數	說 明
110,993,970	109,385,330	合 計	115,975,000	
102,850,036	102,725,330	用人費用	108,522,000	
52,845,852	51,291,180	正式員額薪資	54,471,180	較上年度預算數51,291,180元，增加3,180,000元。
51,322,502	49,839,180	職員薪金	53,019,180	
			7,824,000	教師4人薪金(詳用人費用彙計表)(含教育部補助導師費24,000元)。
			10,793,580	教師8人及教保員3人薪金(詳用人費用彙計表)。
			21,600	教保費，2人*12月*900元。
			34,380,000	教職員51人薪金(詳用人費用彙計表)(含教育部補助導師費264,000元)(教育部補助專任輔導教師640,000元)。
1,523,350	1,452,000	工員工資	1,452,000	
			732,000	工員2人工資(詳用人費用彙計表)。
			720,000	廚工2人工資(詳用人費用彙計表)。
838,293	535,040	聘僱及兼職人員薪資	535,040	較上年度預算數535,040元，無增減。
244,412		約僱職員薪金		
593,881	535,040	兼職人員酬金	535,040	
			10,240	補助調整授課鐘點費之外聘教師勞、健保及勞退費用(教育部補助款)。
			102,400	補助調整授課特教教師鐘點費(教育部補助款)。
			422,400	教師代課鐘點費，本校編制教師總人數54人，按9分之1計，編列6人，每人220節，總節數6人*220節=1,320節，每節320元。
792,466	904,666	超時工作報酬	1,145,070	較上年度預算數904,666元，增加240,404元。
792,466	904,666	加班費	1,145,070	
			28,000	因公所需人員加班費。
			956,401	不休假出勤加班費。
			9,990	開放學校場地工作人員加班費(收支對列)。
			14,430	暑期泳訓班工作人員加班費(收支對列)。
			11,100	足球錦標賽工作人員加班費。
			125,149	不休假出勤加班費。

# 臺北市地方教育發展基金－臺北市北投區清江國民小學

## 基金用途－國民教育計畫明細表

中華民國112年度

單位：新臺幣元

前年度 決算數	上年度 預算數	科 目	本 年 度 預 算 數	說 明
11,844,749	13,580,699	獎金	15,213,664	較上年度預算數13,580,699元，增加1,632,965元。
5,346,336	7,172,000	考績獎金	8,407,465	
			1,654,465	依考績法規定核發之獎金。
			1,304,000	依考績法規定核發之獎金。
			5,449,000	依考績法規定核發之獎金。
6,498,413	6,408,699	年終獎金	6,806,199	
			978,000	依規定於年節加發之獎金。
			1,439,199	依規定於年節加發之獎金。
			4,389,000	依規定於年節加發之獎金。
29,469,942	29,723,100	退休及卹償金	30,234,984	較上年度預算數29,723,100元，增加511,884元。
29,295,690	29,632,320	職員退休及離職金	30,144,204	
			3,690,180	提撥退撫基金。
			842,400	提撥退撫基金。
			1,355,940	提撥退撫基金。
			24,255,684	退休人員月退休金，71人*28,307元*12月=24,117,564元；退休遺族月撫慰金，1人*11,510元*12月=138,120元；合計24,255,684元。
163,632	80,160	工員退休及離職金	80,160	
			58,560	提撥勞工退休準備金。
			21,600	提撥勞工退休準備金。
10,620	10,620	卹償金	10,620	遺族撫卹金。
7,058,734	6,690,645	福利費	6,922,062	較上年度預算數6,690,645元，增加231,417元。
5,295,148	4,544,976	分擔員工保險費	4,758,252	
			1,065,768	分擔公保、勞保、健保費。
			667,224	分擔公保、勞保、健保費。
			3,025,260	分擔公保、勞保、健保費。
101,220	282,440	傷病醫藥費	259,640	
			63,000	健康檢查費，14人*4,500元。
			192,000	健康檢查費，12人*16,000元。
			1,200	職業安全衛生健康檢查經費，1人*1,200元。

臺北市地方教育發展基金－臺北市北投區清江國民小學

基金用途－國民教育計畫明細表

中華民國112年度

單位：新臺幣元

前年度 決算數	上年度 預算數	科 目	本 年 度 預 算 數	說 明
490,716	522,312	員工通勤交通費	1,720 1,720 547,512 44,100 15,120 28,224 30,240 6,300 11,760 15,120 52,920 105,840 28,224 10,080 50,400 45,360 75,600 28,224	幼兒園廚工健康檢查費，2人*860元。 幼兒園教保人員健康檢查費，2人*860元。 教師上下班交通費，7人*10月**630元。 教職員上下班交通費，2人*12月* 630元。 教職員上下班交通費，2人*12月*1,176元。 教職員上下班交通費，2人*12月* 1,260元。 資源班教師上下班交通費，1人*10月*630元。 資源班教師上下班交通費，1人*10月*1,176元。 職員、技工、工友上下班交通費，1人*12月* 1,260元。 教師上下班交通費費(教師兼行政)，7人*12月*630元。 教師上下班交通費，9人*10月*1,176元。 教師上下班交通費費(教師兼行政)，2人*12月*1,176元。 教師上下班交通費，1人*10月*1,008元。 教師上下班交通費，4人*10月*1,260元。 職員、技工、工友上下班交通費，6人*12月* 630元。 教師上下班交通費，12人*10月*630元。 職員、技工、工友上下班交通費，2人*12月* 1,176元。
1,171,650	1,340,917	其他福利費	1,356,658 352,000 16,000 18,000 130,520 379,800 460,338	休假旅遊補助費。 休假旅遊補助。 退休人員三節慰問金，3人*6,000元。 結婚補助費，2人*2月*32,630元。 喪葬補助費，2人*5月*37,980元。 子女教育補助費。
5,371,675	4,068,000	服務費用	4,289,000	
1,240,448	1,285,878	水電費	1,382,672	較上年度預算數1,285,878元，增加96,794元。

# 臺北市地方教育發展基金－臺北市北投區清江國民小學

## 基金用途－國民教育計畫明細表

中華民國112年度

單位：新臺幣元

前年度 決算數	上年度 預算數	科 目	本 年 度 預 算 數	說 明
926,162	1,057,000	工作場所電費	1,070,000	5,000 暑期泳訓班電費補助費(收支對列)。 285,888 學生在校作息時間內使用冷氣設備電費，24班*11,912元(新增)。 779,112 電費基本費。
232,335	191,000	工作場所水費	231,672	226,922 水費基本費。 4,750 暑期泳訓班水費補助費(收支對列)。
81,951	37,878	氣體費	81,000	溫水游泳池燃料費。
27,900	33,170	旅運費	33,170	較上年度預算數33,170元，無增減。
27,900	33,170	國內旅費	33,170	27,900 校外教學隨隊人員出差旅費，6人*3天*1,550元。 5,270 教職員工因公出差旅費。
9,952	63,482	印刷裝訂與廣告費	63,500	較上年度預算數63,482元，增加18元。
9,952	63,482	印刷及裝訂費	63,500	7,500 足球錦標賽獎狀及賽程表印刷等費用。 6,000 教師專業成長計畫印製教材、活動手冊及成果報告等費用。 50,000 雙語實驗課程相關印刷費、紙張、碳粉、墨水等耗材及裝訂費用。
1,338,154	844,010	修理保養及保固費	967,410	較上年度預算數844,010元，增加123,400元。
871,320	364,000	一般房屋修護費	378,000	378,000 校舍及其他建築物之修理費(普通班22班+幼兒園5班)*28,000元*50%。
121,005	106,000	機械及設備修護費	133,400	19,200 電腦設備維護費(電腦專案計畫)。 15,000 暑期泳訓班場地維護費(收支對列)。 20,000 停車場地設備維修費(收支對列)(新增)。 79,200 游泳池水電清潔維護，11班*7,200元(溫水游泳池)。
345,829	374,010	雜項設備修護費	456,010	378,000 各項設備及用具之保養修護費(普通班22班+幼兒園5班)*28,000元*50%。

# 臺北市地方教育發展基金－臺北市北投區清江國民小學

## 基金用途－國民教育計畫明細表

中華民國112年度

單位：新臺幣元

前年度 決算數	上年度 預算數	科 目	本 年 度 預 算 數	說 明
			48,000	冷氣設備維護費，24班*2,000元(新增)。
			10,010	開放學校場地器材維護費(收支對列)。
			20,000	各項器材維護費(收支對列)(新增)。
	16,800	保險費	16,800	較上年度預算數16,800元，無增減。
	16,800	其他保險費	16,800	暑期泳訓班保險費，600人*28元(收支對列)。
718,788	885,360	一般服務費	889,648	較上年度預算數885,360元，增加4,288元。
8,442	4,992	佣金、匯費、經理費及手續費	5,280	委託超商代收學雜費手續費，440人*2學期*6元。
421,040	508,656	外包費	508,656	
			423,880	游泳池救生員外包費，1人*10月*42,388元。
			84,776	暑期游泳班救生員外包費，1人*2月*42,388元。
158,656	235,712	計時與計件人員酬金	235,712	
			2,880	提撥暑期泳訓班工讀生勞退準備金，1人*2月*1,440元(收支對列)。
			44,800	暑期泳訓班工讀生薪津，280小時*160元(收支對列)。
			166,400	閩客語教學支援人員鐘點費，13人*1節*40週*320元(教育部補助款)。
			21,632	閩客語教學支援人員鐘點費之外聘人員勞、健保及勞退費用(教育部補助款)。
130,650	136,000	體育活動費	140,000	
			106,000	文康活動費，本校編列教職員51人、工員2人，合計53人，每人編列2,000元。
			8,000	文康活動費，本校編列特教教師4人，每人編列2,000元。
			16,000	文康活動費，本校編列教職員8人，每人編列2,000元。
			10,000	文康活動費，本校編列契約進用教保員3人，廚工2人，合計5人，每人編列2,000元(上述人員係幼托整合前得編列文康活動費之人員)。
2,036,433	939,300	專業服務費	935,800	較上年度預算數939,300元，減少3,500元。
1,452,355	521,400	講課鐘點、稿費、出席審	510,400	

# 臺北市地方教育發展基金－臺北市北投區清江國民小學

## 基金用途－國民教育計畫明細表

中華民國112年度

單位：新臺幣元

前年度 決算數	上年度 預算數	科 目	本 年 度 預 算 數	說 明
		查及查詢費		
			18,000	家庭教育輔導團外聘講座鐘點費，9節*2,000元(新增)。
			60,000	雙語實驗課程外聘講座鐘點費，40節*1,500元。
			14,400	資源班教材編輯費，2班*12月*600元。
			5,000	足球錦標賽領隊會議專家學者出席費，2人次*2,500元。
			290,000	暑期泳訓班教練鐘點費，580節*500元(收支對列)。
			32,000	教師協同教學授課鐘點費，100節*320元。
			5,000	雙語實驗課程專家學者出席費，2人次*2,500元。
			8,000	家長教育成長暨志工培訓講座鐘點費，4節*2,000元。
			18,000	性別平等教育宣導活動講座鐘點費，9節*2,000元。
			20,000	小田園教育體驗學習講座鐘點費，10節*2,000元。
			20,000	教師專業成長計畫講座鐘點費，10節*2,000元。
			20,000	綠屋頂計畫講座鐘點費，10節*2,000元。
5,770	40,400	委託檢驗(定)試驗認證費	40,400	
			32,000	消防及建築安全檢測費(普通班級業務費)。
			8,400	飲水機水質檢驗費，7臺*1,200元。
	3,000	試務甄選費	3,000	教師甄選試務費用。
578,308	374,500	其他專業服務費	382,000	
			144,000	足球錦標賽裁判費，4人*90場*400元。
			30,000	足球錦標賽防護員費，1人*10天*10小時*300元。
			20,000	學生輔導指導費。
			8,000	學童牙齒檢查費。
			72,000	工作人員午餐指導費，16人*9月*500元。
			108,000	學童午餐指導費，24班*1人*9月*500元。
1,519,098	1,264,000	材料及用品費	1,549,000	



# 臺北市地方教育發展基金－臺北市北投區清江國民小學

## 基金用途－國民教育計畫明細表

中華民國112年度

單位：新臺幣元

前年度 決算數	上年度 預算數	科 目	本 年 度 預 算 數	說 明
422,230	128,480	使用材料費	370,200	較上年度預算數128,480元，增加241,720元。
422,230	128,480	設備零件	370,200	
			20,000	綠屋頂計畫培養箱、澆水器材、水桶、造景、瓜網、防蟲資材等農具。
			88,200	電腦設備維護及管理費，14班*6,300元。
			9,000	小田園教育體驗學習食農教育烹飪設備等。
			6,000	小田園教育體驗學習土耕教學零件：農具、澆水器具、水桶等。
			207,000	班級課桌椅，115人*1,800元(新增)。
			8,000	輔導室吸塵器1臺(由班級設備費移列)(新增)。
			16,000	資源班知動設備教具組，2組*8,000元(由資源班設備移列)(新增)。
			16,000	資源班益智教具組，2組*8,000元(由資源班設備移列)(新增)。
1,096,868	1,135,520	用品消耗	1,178,800	較上年度預算數1,135,520元，增加43,280元。
21,643	35,000	辦公(事務)用品	63,000	
			4,000	足球錦標賽用文具用品。
			30,000	雙語實驗課程所需添購之器具、耗材、文具用品等費用。
			5,000	小田園教育體驗學習文具紙張等辦公用品。
			2,000	性別平等教育宣導活動文具紙張等辦公用品。
			22,000	家庭教育輔導團團務運作所需教材、文具紙張等(新增)。
49,658	50,000	報章雜誌	50,000	各年級圖書(由班級設備費移列)。
31,310		農業與園藝用品及環境美化費		
21,200	19,000	醫療用品(非醫療院所使用)	21,000	
			6,000	足球錦標賽藥品費。
			15,000	健康中心藥品費(30班以下各校基數15,000)

# 臺北市地方教育發展基金－臺北市北投區清江國民小學

## 基金用途－國民教育計畫明細表

中華民國112年度

單位：新臺幣元

前年度決算數	上年度預算數	科目	本年度預算數	說明
973,057	1,031,520	其他用品消耗	1,044,800	元)。
			10,200	教學用教科書，6年級*1,700元。
			30,000	兒童節慶活動費。
			158,400	含垃圾袋、消毒藥水、衛生清潔用品及教室布置費等，27班*7,200元(普通班級業務費)。
			304,040	普通班教學材料費，22班*13,820元。
			20,000	足球錦標賽用足球。
			18,000	足球錦標賽裁判及工作人員逾時誤餐餐盒費用，180人次*100元。
			17,902	足球錦標賽場地布置、開閉幕典禮、活動宣傳轉播、賽程公告、場地清潔養護、安全維護相關用品及設施器材等。
			100,000	雙語實驗課程情境佈置所需材料、大圖輸出等費用。
			10,000	雙語實驗課程相關活動人員之逾時誤餐餐盒費用，100人次*100元。
			50,000	雙語實驗課程所需購置之教材、教具、圖書等經常門費用。
			13,000	雙語實驗課程雜支。
			27,640	資源班教學材料費，2班*13,820元。
			14,400	含垃圾袋、消毒藥水、衛生清潔用品及教室布置費等，2班*7,200元(資源班級業務費)。
			25,000	小田園教育體驗學習土耕實作菜苗、種子、培養土及肥料等園藝資材。
			10,000	辦理各項會議及課程逾時誤餐餐盒費用，100人次*100元(新增)。
			70,100	運動會經費(300元*27班+62,000元)。
			2,000	家長教育成長暨志工培訓場地布置、茶水、各項耗材等。
			58,000	學生參加各項比賽或活動逾時誤餐餐盒費用，580人次*100元(學生活動費)。
			55,778	
			15,000	綠屋頂計畫菜苗、種子、肥料、培養土

# 臺北市地方教育發展基金－臺北市北投區清江國民小學

## 基金用途－國民教育計畫明細表

中華民國112年度

單位：新臺幣元

前年度決算數	上年度預算數	科 目	本年度預算數	說 明
				等。
			4,000	教師專業成長計畫場地布置、茶水及各項耗材等。
			10,000	暑期泳訓班教學器材費(收支對列)。
			5,000	暑期泳訓班教學用品等雜支(收支對列)。
			3,000	暑期泳訓班教學環境布置費(收支對列)。
			13,340	暑期泳訓班消毒劑，58班*230元(收支對列)。
	4,000	租金、償債、利息及相關手續費	4,000	
	4,000	雜項設備租金	4,000	較上年度預算數4,000元，無增減。
	4,000	雜項設備租金	4,000	電錶租費(普通班級業務費)。
1,132,959	1,154,000	會費、捐助、補助、分攤、照護、救濟與交流活動費	1,425,000	
10,000	10,000	捐助、補助與獎助	10,000	較上年度預算數10,000元，無增減。
10,000	10,000	獎助學員生給與	10,000	教育關懷獎每校推薦1名學生獎助金。
1,122,959	1,144,000	補貼、獎勵、慰問、照護與救濟	1,415,000	較上年度預算數1,144,000元，增加271,000元。
37,466	40,800	獎勵費用	42,000	
			42,000	敬師獎勵活動費，70人*600元。
1,085,493	1,103,200	其他補貼、獎勵、慰問、照護與救濟	1,373,000	
			900	配合預算編列至千元，增列進位數900元。
			137,700	弱勢學生教科書補助費用，81人*1,700元。
			772,800	清寒學生餐費補助，64人*125日*55元+64人*80日*65元。
			30,000	本市市民第3胎就讀國小教育補助費，30人*1,000元。
			431,600	補助學校午餐使用有機蔬菜或有機米計畫，415人*40週*26元。
120,202	170,000	其他	186,000	
120,202	170,000	其他支出	186,000	較上年度預算數170,000元，增加16,000元。
120,202	170,000	其他	186,000	
			126,000	執行學生路隊安全導護費及導護志工保險費(5人*2學期*20週*5日*2次*63元=126,000)

# 臺北市地方教育發展基金－臺北市北投區清江國民小學

## 基金用途－國民教育計畫明細表

中華民國112年度

單位：新臺幣元

前年度 決算數	上年度 預算數	科 目	本 年 度 預 算 數	說 明
				元)。
			6,000	足球錦標賽用獎盃、錦旗。
			15,000	退休人員紀念品，3人*5,000元。
			1,500	辦理校內外各項比賽、活動等相關經費(學生活動費)。
			37,500	班級自治費，375人*2學期*50元。

# 臺北市地方教育發展基金－臺北市北投區清江國民小學

## 基金用途－學前教育計畫明細表

中華民國112年度

單位：新臺幣元

前年度 決算數	上年度 預算數	科 目	本 年 度 預 算 數	說 明
1,347,843	333,608	合 計	286,000	
	8,608	用人費用	8,000	
	8,608	超時工作報酬	8,000	較上年度預算數8,608元，減少608元。
	8,608	加班費	8,000	因公所需人員加班費。
42,658	51,000	服務費用	51,000	
1,276	1,500	一般服務費	1,500	較上年度預算數1,500元，無增減。
1,276	1,500	佣金、匯費、經理費及手續費	1,500	
			1,308	幼兒園委託超商代收學雜費手續費，109人*2學期*6元。
			192	配合預算編列至千元，增列進位數192元。
41,382	49,500	專業服務費	49,500	較上年度預算數49,500元，無增減。
41,382	49,500	其他專業服務費	49,500	
			36,000	學童午餐指導費，4班*2人*9月*500元。
			13,500	學童午餐指導費(教保員)，3人*9月*500元。
			13,500	。
77,560	110,000	材料及用品費	110,000	
77,560	100,670	使用材料費	110,000	較上年度預算數100,670元，增加9,330元。
77,560	100,670	設備零件	110,000	
			4,200	二格空櫃(含背板)1組(由幼兒園設備費移列)(新增)。
			28,200	十格櫃6組*4,700元(由幼兒園設備費移列)(新增)。
			5,200	造型書櫃1組(由幼兒園設備費移列)(新增)。
			4,400	三代椅8張*550元(由幼兒園設備費移列)(新增)。
			3,900	卡通四代椅及動物造型椅共6張*650元(由幼兒園設備費移列)(新增)。
			5,700	幼生用10人鞋櫃3組*1,900元(由幼兒園設備費移列)(新增)。
			58,400	幼兒教材教具等(由幼兒園設備費移列)(新增)。
	9,330	用品消耗		較上年度預算數9,330元，減少9,330元。
	9,330	報章雜誌		
1,199,725	68,000	會費、捐助、補助、分攤、照	21,000	

# 臺北市地方教育發展基金－臺北市北投區清江國民小學

## 基金用途－學前教育計畫明細表

中華民國112年度

單位：新臺幣元

前年度 決算數	上年度 預算數	科 目	本 年 度 預 算 數	說 明
		護、救濟與交流活動費		
1,199,725	68,000	補貼、獎勵、慰問、照護與救濟	21,000	較上年度預算數68,000元，減少47,000元。
1,199,725	68,000	其他補貼、獎勵、慰問、照護與救濟	21,000	
			20,928	補助學校午餐使用有機蔬菜或有機米計畫，109人*40週*1次*4.8元。
			72	配合預算編列至千元，增列進位數72元。
27,900	96,000	其他	96,000	
27,900	96,000	其他支出	96,000	較上年度預算數96,000元，無增減。
27,900	96,000	其他	96,000	幼兒導護費(4班以上按4人計算，4人*2學期*20週*5日*2次*60元=96,000元)

# 臺北市地方教育發展基金－臺北市北投區清江國民小學

## 基金用途－一般行政管理計畫明細表

中華民國112年度

單位：新臺幣元

前年度 決算數	上年度 預算數	科 目	本 年 度 預 算 數	說 明
1,950,703	2,316,062	合 計	2,383,000	
	10,062	用人費用	10,000	
	10,062	超時工作報酬	10,000	較上年度預算數10,062元，減少62元。
	10,062	加班費	10,000	
			1,056	因公所需人員加班費(統籌業務費)。
			8,944	因公所需人員加班費。
1,735,587	1,967,000	服務費用	2,025,000	
1,300		保險費		
1,300		其他保險費		
1,286,655	1,355,168	一般服務費	1,413,392	較上年度預算數1,355,168元，增加58,224元。
1,286,655	1,355,168	外包費	1,413,392	
			200,000	消化超額職工(技工、工友)業務外包費，5人*40,000元。
			1,213,392	校警業務外包費，2人*12月*50,558元。
383,662	539,832	專業服務費	539,608	較上年度預算數539,832元，減少224元。
383,662	539,832	其他專業服務費	539,608	
			539,608	校園安全機械定點、機動巡邏等保全費用。
63,970	72,000	公共關係費	72,000	較上年度預算數72,000元，無增減。
63,970	72,000	公共關係費	72,000	校長特別費，12月*6,000元。
200,616	336,000	材料及用品費	345,000	
200,616	336,000	用品消耗	345,000	較上年度預算數336,000元，增加9,000元。
200,616	336,000	辦公(事務)用品	345,000	
			344,984	統籌業務費計算如下：普通班22班、附設幼兒園5班，1,290元*15班*12月=232,200元，810元*12班*12月=116,640元，以上合計348,840元，除依實際需求移列加班費1,056元、會費2,800元外，其餘如列數。
			16	配合預算編列至千元，增列進位數16元。
11,700		租金、償債、利息及相關手續費		
11,700		雜項設備租金		
11,700		雜項設備租金		
2,800	3,000	會費、捐助、補助、分攤、照	3,000	

# 臺北市地方教育發展基金－臺北市北投區清江國民小學

## 基金用途－一般行政管理計畫明細表

中華民國112年度

單位：新臺幣元

前年度 決算數	上年度 預算數	科 目	本 年 度 預 算 數	說 明
		護、救濟與交流活動費		
2,800	3,000	會費	3,000	較上年度預算數3,000元，無增減。
2,800	3,000	職業團體會費	3,000	
			200	配合預算編列至千元，增列進位數200元。
			1,000	護理師1人公會會費(統籌業務費)。
			1,800	營養師1人公會會費(統籌業務費)。



# 臺北市地方教育發展基金－臺北市北投區清江國民小學

## 基金用途－建築及設備計畫明細表

中華民國112年度

單位：新臺幣元

前年度 決算數	上年度 預算數	科 目	本 年 度 預 算 數	說 明
17,005,771	4,912,000	合計	9,427,000	
17,005,771	4,912,000	購建固定資產、無形資產及非理財 目的之長期投資	9,427,000	
3,536,990	748,000	購建固定資產	849,000	
3,536,990	748,000	一般建築及設備計畫	849,000	
		班級設備	301,500	
		購置機械及設備	219,500	
			20,000	新購光固化3D列表機1臺(教務處)。
			199,500	新購大屏螢幕，2臺*99,750元(86吋以上，無線投影跨平台共享功能)(雙語教室)。
		購置雜項設備	82,000	
			12,000	汰換雙門電冰箱1臺(192公升，變頻，一級能效)(輔導室)。
			46,000	新增磁性玻璃白板1式(雙語教室)。
			24,000	汰換雙門電冰箱，2臺*12,000元(192公升，變頻，一級能效)(教務處、總務處)。
		資訊設備	547,500	
		購置機械及設備	547,500	
			96,000	汰換網路及資訊周邊設備(電腦專案計畫)。
			120,000	汰換平板電腦，10部*12,000元(電腦專案計畫)。
			306,000	汰換桌上型電腦(含顯示器)，12部*25,500元(電腦專案計畫)。
			25,500	汰換筆記型電腦1部(電腦專案計畫)。
3,536,990	748,000	校園設備		
1,215,673	503,700	購置機械及設備		
148,263		購置交通及運輸設備		
2,173,054	244,300	購置雜項設備		
35,000	36,000	購置無形資產	36,000	

# 臺北市地方教育發展基金－臺北市北投區清江國民小學

## 基金用途－建築及設備計畫明細表

中華民國112年度

單位：新臺幣元

前年度 決算數	上年度 預算數	科 目	本 年 度 預 算 數	說 明
35,000	36,000	一般建築及設備計畫	36,000	
35,000	36,000	資訊設備	36,000	
35,000	36,000	購置電腦軟體	36,000	
			36,000	電腦教學軟體費(電腦專案計畫)。
13,433,781	4,128,000	遞延支出	8,542,000	
13,433,781	4,128,000	一般建築及設備計畫	8,542,000	
		消防系統改善工程	4,420,000	
		其他遞延支出	4,420,000	
			4,043,915	一、施工費。
			295,206	二、委託技術服務費(總包價法)。
			80,879	三、工程管理費(按施工費約2%提列)。
		觀音樓暨七星樓水塔處屋頂防漏工程	4,122,000	
		遞延修繕房屋建築支出	4,122,000	
			3,799,250	一、施工費。
			247,590	二、委託技術服務費(總包價法)。
			75,160	三、工程管理費(按施工費約2%提列)。
13,433,781	4,128,000	校園整修工程		
4,840,365	4,128,000	遞延修繕房屋建築支出		
8,593,416		其他遞延支出		

# 預 算 參 考 表

# 臺北市地方教育發展基金－臺北市北投區清江國民小學

## 預計平衡表

中華民國112年12月31日

單位：新臺幣千元

110年(前年) 12月31日 決算數	科 目	112年12月31日 預計數	111年12月31日 預計數	比較增減(-)
3,404,702	資產合計	3,401,665	3,404,067	-2,402
3,404,702	資產	3,401,665	3,404,067	-2,402
13,690	流動資產	10,653	13,055	-2,402
13,347	現金	10,310	12,712	-2,402
13,347	銀行存款	10,310	12,712	-2,402
10	應收款項	10	10	
10	其他應收款	10	10	
333	預付款項	333	333	
333	預付費用	333	333	
2,847	投資、長期應收款項、貸墊款及準備金	2,847	2,847	
2,847	準備金	2,847	2,847	
2,426	退休及離職準備金	2,426	2,426	
421	其他準備金	421	421	
3,388,165	其他資產	3,388,165	3,388,165	
3,388,165	什項資產	3,388,165	3,388,165	
1,280	暫付及待結轉帳項	1,280	1,280	
3,386,884	代管資產	3,386,884	3,386,884	
3,404,702	負債及基金餘額合計	3,401,665	3,404,067	-2,402
3,399,727	負債	3,399,727	3,399,727	
9,188	流動負債	9,188	9,188	
9,188	應付款項	9,188	9,188	
8,806	應付代收款	8,806	8,806	
383	應付費用	383	383	
3,390,539	其他負債	3,390,539	3,390,539	
3,390,539	什項負債	3,390,539	3,390,539	
1,079	存入保證金	1,079	1,079	
2,426	應付退休及離職金	2,426	2,426	
3,386,884	應付代管資產	3,386,884	3,386,884	
149	暫收及待結轉帳項	149	149	
4,975	基金餘額	1,938	4,340	-2,402
4,975	基金餘額	1,938	4,340	-2,402
4,975	基金餘額	1,938	4,340	-2,402
4,975	累積餘額	1,938	4,340	-2,402

註：1.信託代理與保證資產(負債)前年度決算數0元，上年度預計數0元，本年度預計數0元。2.或有資產(負債)0元。3.本基金自93年度起，本固定項目分開原則，將屬長期固定帳項，包括固定資產138,965,982元、無形資產133,297元及長期債務0元等，另立帳類管理，未納入本表。

## 臺北市地方教育發展基金一

## 各項費用

中華民國

前年度 決算數	上年度 預算數	計畫別		合計	國民教育計畫
		用途別科目			
131,298,287	116,947,000	合計		128,071,000	115,975,000
102,850,036	102,744,000	用人費用		108,540,000	108,522,000
52,845,852	51,291,180	正式員額薪資		54,471,180	54,471,180
51,322,502	49,839,180	職員薪金		53,019,180	53,019,180
1,523,350	1,452,000	工員工資		1,452,000	1,452,000
838,293	535,040	聘僱及兼職人員薪資		535,040	535,040
244,412		約僱職員薪金			
593,881	535,040	兼職人員酬金		535,040	535,040
792,466	923,336	超時工作報酬		1,163,070	1,145,070
792,466	923,336	加班費		1,163,070	1,145,070
11,844,749	13,580,699	獎金		15,213,664	15,213,664
5,346,336	7,172,000	考績獎金		8,407,465	8,407,465
6,498,413	6,408,699	年終獎金		6,806,199	6,806,199
29,469,942	29,723,100	退休及卹償金		30,234,984	30,234,984
29,295,690	29,632,320	職員退休及離職金		30,144,204	30,144,204
163,632	80,160	工員退休及離職金		80,160	80,160
10,620	10,620	卹償金		10,620	10,620
7,058,734	6,690,645	福利費		6,922,062	6,922,062
5,295,148	4,544,976	分擔員工保險費		4,758,252	4,758,252
101,220	282,440	傷病醫藥費		259,640	259,640
490,716	522,312	員工通勤交通費		547,512	547,512
1,171,650	1,340,917	其他福利費		1,356,658	1,356,658
7,149,920	6,086,000	服務費用		6,365,000	4,289,000
1,240,448	1,285,878	水電費		1,382,672	1,382,672
926,162	1,057,000	工作場所電費		1,070,000	1,070,000
232,335	191,000	工作場所水費		231,672	231,672
81,951	37,878	氣體費		81,000	81,000
27,900	33,170	旅運費		33,170	33,170
27,900	33,170	國內旅費		33,170	33,170
9,952	63,482	印刷裝訂與廣告費		63,500	63,500
9,952	63,482	印刷及裝訂費		63,500	63,500

# 臺北市北投區清江國民小學

## 彙計表

112年度

單位：新臺幣元

學前教育計畫	一般行政管理計畫	建築及設備計畫			
286,000	2,383,000	9,427,000			
8,000	10,000				
8,000	10,000				
8,000	10,000				
51,000	2,025,000				

臺北市地方教育發展基金一

各項費用

中華民國

前年度 決算數	上年度 預算數	計畫別		合計	國民教育計畫
		用途別科目			
1,338,154	844,010	修理保養及保固費		967,410	967,410
871,320	364,000	一般房屋修護費		378,000	378,000
121,005	106,000	機械及設備修護費		133,400	133,400
345,829	374,010	雜項設備修護費		456,010	456,010
1,300	16,800	保險費		16,800	16,800
1,300	16,800	其他保險費		16,800	16,800
2,006,719	2,242,028	一般服務費		2,304,540	889,648
9,718	6,492	佣金、匯費、經理費及手續費		6,780	5,280
1,707,695	1,863,824	外包費		1,922,048	508,656
158,656	235,712	計時與計件人員酬金		235,712	235,712
130,650	136,000	體育活動費		140,000	140,000
2,461,477	1,528,632	專業服務費		1,524,908	935,800
1,452,355	521,400	講課鐘點、稿費、出席審查及查詢費		510,400	510,400
5,770	40,400	委託檢驗(定)試驗認證費		40,400	40,400
	3,000	試務甄選費		3,000	3,000
1,003,352	963,832	其他專業服務費		971,108	382,000
63,970	72,000	公共關係費		72,000	
63,970	72,000	公共關係費		72,000	
1,797,274	1,710,000	材料及用品費		2,004,000	1,549,000
499,790	229,150	使用材料費		480,200	370,200
499,790	229,150	設備零件		480,200	370,200
1,297,484	1,480,850	用品消耗		1,523,800	1,178,800
222,259	371,000	辦公(事務)用品		408,000	63,000
49,658	59,330	報章雜誌		50,000	50,000
31,310		農業與園藝用品及環境美化費			
21,200	19,000	醫療用品(非醫療院所使用)		21,000	21,000
973,057	1,031,520	其他用品消耗		1,044,800	1,044,800
11,700	4,000	租金、償債、利息及相關手續費		4,000	4,000
11,700	4,000	雜項設備租金		4,000	4,000
11,700	4,000	雜項設備租金		4,000	4,000
17,005,771	4,912,000	購建固定資產、無形資產及非理財目的之長期投資		9,427,000	

# 臺北市北投區清江國民小學

## 彙計表

112年度

單位：新臺幣元

學前教育計畫	一般行政管理計畫	建築及設備計畫			
1,500	1,413,392				
1,500	1,413,392				
49,500	539,608				
49,500	539,608				
	72,000				
	72,000				
110,000	345,000				
110,000					
110,000					
	345,000				
	345,000				
		9,427,000			



臺北市地方教育發展基金一

各項費用

中華民國

前年度 決算數	上年度 預算數	計畫別	合計	國民教育計畫
		用途別科目		
3,536,990	748,000	購建固定資產	849,000	
1,215,673	503,700	購置機械及設備	767,000	
148,263		購置交通及運輸設備		
2,173,054	244,300	購置雜項設備	82,000	
35,000	36,000	購置無形資產	36,000	
35,000	36,000	購置電腦軟體	36,000	
13,433,781	4,128,000	遞延支出	8,542,000	
4,840,365	4,128,000	遞延修繕房屋建築支出	4,122,000	
8,593,416		其他遞延支出	4,420,000	
2,335,484	1,225,000	會費、捐助、補助、分攤、照護、救濟 與交流活動費	1,449,000	1,425,000
2,800	3,000	會費	3,000	
2,800	3,000	職業團體會費	3,000	
10,000	10,000	捐助、補助與獎助	10,000	10,000
10,000	10,000	獎助學員生給與	10,000	10,000
2,322,684	1,212,000	補貼、獎勵、慰問、照護與救濟	1,436,000	1,415,000
37,466	40,800	獎勵費用	42,000	42,000
2,285,218	1,171,200	其他補貼、獎勵、慰問、照護與救濟	1,394,000	1,373,000
148,102	266,000	其他	282,000	186,000
148,102	266,000	其他支出	282,000	186,000
148,102	266,000	其他	282,000	186,000

# 臺北市北投區清江國民小學

## 彙計表

112年度

單位：新臺幣元

學前教育計畫	一般行政管理計畫	建築及設備計畫			
		849,000			
		767,000			
		82,000			
		36,000			
		36,000			
		8,542,000			
		4,122,000			
		4,420,000			
21,000	3,000				
	3,000				
	3,000				
21,000					
21,000					
96,000					
96,000					
96,000					

# 臺北市地方教育發展基金－臺北市北投區清江國民小學

## 員工人數彙計表

中華民國112年度

單位：人

計 畫 及 項 目	上年度最高可 進用員額數	本年度 增減(-)數	本年度最高可 進用員額數	說 明
合計	68	2	70	
國民教育計畫部分	68	2	70	
職員	64	2	66	
技工	3		3	
工友	1		1	

註：1.本表約僱、聘用係指奉准有案之約聘僱人員。

2.外包費編列救生員1人、校警外包2人等，計192萬2,048元。 3.計時與計件人員酬金編列救生員薪資費用、閩客語教學支援人員鐘點費、暑期泳池工讀生時薪等，計23萬5,712元。

本 頁 空 白

臺北市地方教育發展基金一

用人費用

中華民國

計畫及項目	合計	正式 員額 薪資	聘僱 人員 薪資	超時 工作 報酬	津貼	獎 金		
						年終獎金	考績獎金	其他
合計	108,540,000	54,471,180		1,163,070		6,806,199	8,407,465	
國民教育計畫	108,522,000	54,471,180		1,145,070		6,806,199	8,407,465	
正式人員	83,702,656	54,471,180		1,145,070		6,806,199	8,407,465	
兼任人員	535,040							
其他人員	24,284,304							
學前教育計畫	8,000			8,000				
正式人員	8,000			8,000				
一般行政管理計畫	10,000			10,000				
正式人員	10,000			10,000				

註：1.本表兼任人員用人費用，係學校教職員兼課或請假代課鐘點費。2.外包費編列救生員1人、校警外包2人等，計192萬2,048元。3.計時與計件人員酬金編列救生員薪資費用、閩客語教學支援人員鐘點費、暑期泳池工讀生時薪等，計23萬5,712元。

# 臺北市北投區清江國民小學

## 彙計表

112年度

單位：新臺幣元

退休及卹償金		資遣費	福 利 費					提繳費	兼任 人員 用人 費用
退休金	卹償金		分擔 保險費	傷病 醫藥費	提撥 福利金	員工通勤 交通費	其他		
30,224,364	10,620		4,758,252	259,640		547,512	1,356,658	535,040	
30,224,364	10,620		4,758,252	259,640		547,512	1,356,658	535,040	
5,968,680			4,758,252	259,640		547,512	1,338,658	535,040	
24,255,684	10,620						18,000		

# 臺北市地方教育發展基金－臺北市北投區清江國民小學

## 單位（或計畫）成本分析表

中華民國112年度

單位：新臺幣千元

計 畫 別	單 位	單位成本(元)或 平均利(費)率	數 量	預 算 數	說 明
合計				128,071	
國民教育計畫				115,975	
學前教育計畫				286	
一般行政管理計畫				2,383	
建築及設備計畫				9,427	

# 臺北市地方教育發展基金－臺北市北投區清江國民小學

## 5年來主要業務計畫分析表

中華民國112年度

單位：新臺幣千元

年度及項目	單位	數量	單位成本(元)或平均利(費)率	金額	說明
(本)年度預算數					
國民教育計畫				115,975	
學前教育計畫				286	
(上)年度預算數					
國民教育計畫				109,385	
學前教育計畫				334	
(前)年度決算數					
國民教育計畫				110,994	
學前教育計畫				1,348	
(109)年度決算數					
國民教育計畫				87,038	
學前教育計畫				12,538	
(108)年度決算數					
國民教育計畫				84,684	
學前教育計畫				11,749	



# 臺北市地方教育發展基金－臺北市北投區清江國民小學

## 資本資產明細表

中華民國112年度

單位：新臺幣千元

項 目	取得成本 (期初餘額)	以前年度 累計折舊/ 長期投資 評 價	本 年 度 變 動				本年度累計折 舊/長期投資 評價變動數	期末餘額	
			增加		減少				主要增減 原因說明
			金額	類型	金額	類型			
合計	216,289	71,227	885		11		6,837	139,099	
土地改良物	14,526	8,436					967	5,123	
房屋及建築	158,881	31,236					2,678	124,967	
機械及設備	25,108	18,858	767	增置			2,120	4,896	
交通及運輸 設備	2,601	2,133					141	327	
雜項設備	15,064	10,563	82	增置			931	3,652	
電腦軟體	108		36	增置	11	無形資 產攤銷		133	