

中華民國105年度 4-0501652

議會
審定

(自105年1月1日起至105年12月31日止)

臺北市政府教育局主管

臺北市地方教育發展基金－臺北市北投區湖山國民小學

附屬單位預算之分預算

(特別收入基金)

主辦會計人員 洪英杰(兼)

機關長官 林民政

臺北市地方教育發展基金－臺北市北投區湖山國民小學

目次

中華民國105年度

一、財務摘要	第 1 頁
二、業務計畫及預算概要	第 3 -9 頁
三、主要表	
(一) 基金來源、用途及餘絀預計表	第 11 -12 頁
(二) 現金流量預計表	第 13 頁
四、附屬表	
(一) 基金來源－服務收入明細表	第 15 頁
(二) 基金來源－財產處分收入明細表	第 16 頁
(三) 基金來源－其他財產收入明細表	第 17 頁
(四) 基金來源－市庫撥款收入明細表	第 18 頁
(五) 基金來源－學雜費收入明細表	第 19 頁
(六) 基金來源－受贈收入明細表	第 20 頁
(七) 基金來源－雜項收入明細表	第 21 頁
(八) 基金用途－國民教育計畫明細表	第 22 -31 頁
(九) 基金用途－學前教育計畫明細表	第 32 -35 頁
(十) 基金用途－一般行政管理計畫明細表	第 36 -40 頁
(十一) 基金用途－建築及設備計畫明細表	第 41 -44 頁
五、參考表	
(一) 預計平衡表	第 45 -46 頁
(二) 各項費用彙計表	第 47 -51 頁
(三) 員工人數彙計表	第 52 頁
(四) 用人費用彙計表	第 54 -59 頁
(五) 單位(或計畫)成本分析表	第 60 頁

臺北市地方教育發展基金－臺北市北投區湖山國民小學

目 次

中華民國105年度

(六) 5年來主要業務計畫分析表	第 61 頁
(七) 固定項目明細表	第 62 頁

臺北市地方教育發展基金－臺北市北投區湖山國民小學

40501652-1

財務摘要

中華民國105年度

單位：新臺幣元

項 目	本 年 度	上 年 度	比較增減(-)	%
經營成績：				
基金來源	40,868,303	35,979,801	4,888,502	13.59
基金用途	42,053,712	38,079,260	3,974,452	10.44
賸餘(短絀－)	-1,185,409	-2,099,459	914,050	--
餘絀情形：				
基金餘額	1,579,400	2,764,809	-1,185,409	-42.87
現金流量(註)：				
現金及約當現金之淨增(減－)	-1,185,409	-2,099,459	914,050	--

附註：現金流量係採現金及約當現金基礎，包括現金及自投資日起3個月內到期或清償之債權證券。

本 頁 空 白

業務計畫及預算概要

臺北市地方教育發展基金－臺北市北投區湖山國民小學

業務計畫及預算概要

中華民國 105 年度

壹、基金概況

一、設立宗旨及願景：

(一) 本校遵照憲法第 158 及 160 條規定，教育文化應發展民族精神、自治精神，國民道德與健全體格、科學及生活智能，以培養學童七大學習領域及十大基本能力。

(二) 本校自 91 年度起依教育經費編列與管理法第 13 條規定設置「臺北市地方教育發展基金」，以促進教育健全發展，提昇教育經費運用績效。

二、組織概況（另附組織系統圖）：

本校設置校長 1 人，綜理全校校務，下設教務處、學輔處、總務處、會計室、人事室及幼兒園等單位，現編制教師 19 人、行政人員 4 人、教保員 1 人、校警 2 人、工友 2 人、廚工 1 人，總計 30 人。

內部分層業務如下：

教務處：秉承校長之命，辦理全校教務事項。

教務組：掌理課程編排、課業考查、學藝競賽、教學研究、教師進修、差假教師調代課及缺補課之查核等事項。

掌理註冊、編班、轉學、學籍保管、各項獎助學金補助及成績考查等有關學籍事項。

資設組：掌理教科書編選、教學用具之管理、保管及出版學校刊物等事項。

掌理電腦設備及區域網路之管理、保管等事項。

學輔處：秉承校長之命，辦理全校學生事務及學生學習輔導、生活輔導、生涯輔導等事項。

學輔組：掌理訓育計畫之擬定及辦理各類訓育等活動。

掌理學生體育活動、體格鍛鍊等事項。

掌理學生日常生活常規，辦理交通導護各項事項。

掌理健康檢查，個人及環境衛生檢查、保健等事項。

掌理學生個案建立、學習輔導、生活輔導、生涯輔導及兩性教育、親職教育等事項。

辦理輔導資料搜集建檔、組訓愛心家長、實施測驗、社區人力整合、出版親職刊物等事項。

擬訂特殊教育計畫章則、親師輔導諮詢、特教班甄選鑑別、實施各項診斷測驗、特教兒童追蹤輔導等事項。

總務處：秉承校長之命，辦理全校總務事項。

臺北市地方教育發展基金－臺北市北投區湖山國民小學

業務計畫及預算概要

中華民國 105 年度

事務組：掌理校舍、校具、財產、物品採購保管、工程發包、監工及驗收。

文 書：掌理文件收發登錄、撰擬繕校、典守學校印信、檔案保管、整理各項會議紀錄及校史等事項。

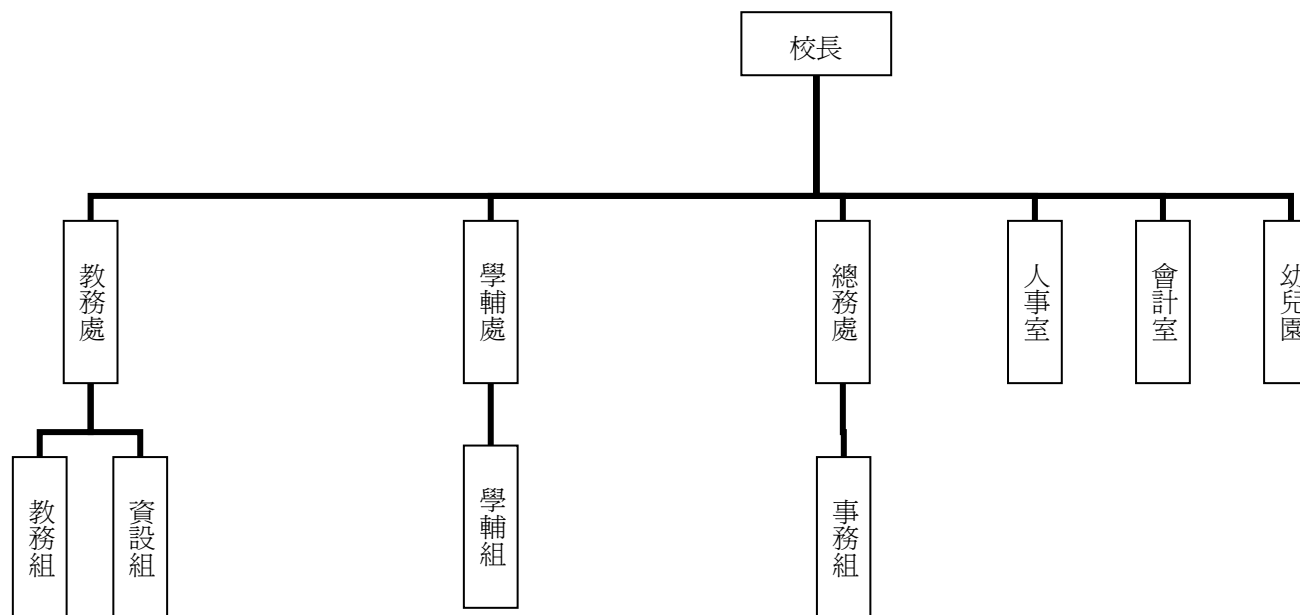
出 納：掌理現金、零用金、票據之保管等收支事項，辦理員工薪津發放及各項扣繳單據證明等。

會計室：秉承上級主計機關之監督與指導，並受校長之指揮，依法辦理歲計、會計、統計等事項。

人事室：秉承上級人事機關之監督與指導，並受校長之指揮，依法辦理人事管理查核等事項。

幼兒園：秉承校長之命，綜理園務、規劃幼兒教學、保育、環境與各項措施。

三、組織系統圖：



四、基金歸類及屬性：本校地方教育發展基金依據教育經費編列與管理法第 13 條規定設置，本基金為預算法第 4 條第 1 項第 2 款第 5 目所定之特別收入基金，以本府教育局為管理機關。

臺北市地方教育發展基金－臺北市北投區湖山國民小學

業務計畫及預算概要

中華民國 105 年度

貳、業務範圍及經營趨勢

一、業務範圍：

- (一) 據教育基本法培養學生健全人格，民主素養，法治觀念，人文涵養，強健體魄及思考判斷與創造能力。
- (二) 據特殊教育法、特殊教育法施行細則及相關規定，設立身心障礙資源班，因材施教，以達適才適性發展之教育目標。

二、最近 5 年經營趨勢：

基金來源、用途及餘絀

單位：新臺幣元

來源 用途 餘絀	年度	101 年度決算 金額	102 年度決算 金額	103 年度決算 金額	104 年度預算 金額	本年度預算 金額
來源部分		38,860,476	41,845,510	42,911,605	35,979,801	40,868,303
用途部分		40,070,395	39,709,898	43,469,408	38,079,260	42,053,712
餘絀部分		-1,209,919	2,135,612	-557,803	-2,099,459	-1,185,409

參、業務計畫

一、業務計畫及目標：

本年度業務計畫重點與預算配合情形及預期績效，詳列如下：

- (一) 國民教育計畫：本年度預算編列 28,096,210 元，預定招收 7 班，學生人數 150 人，新購教具及圖書等各科教學設備，革新教學方法，充實各科教材，提高教學效能；並辦理教師甄選及指定活動等項目，藉由辦理各項活動，以鍛鍊學童強健的身體，增進學童各項生活智能。
- (二) 學前教育計畫：本年度預算編列 3,627,787 元，預定招收 1 班，學生人數 30 人，新購教具及圖書等教學設備，革新教學方法，充實教材，提高教學效能；並辦理幼兒園各項活動，藉由辦理各項活動，以鍛鍊幼兒強健的身體，增進幼兒各項生活智能。
- (三) 一般行政管理計畫：本年度預算編列 9,102,123 元，係配合校務推動行政處室支援工作，進而增進校務運作。

臺北市地方教育發展基金－臺北市北投區湖山國民小學

業務計畫及預算概要

中華民國 105 年度

(四) 建築及設備計畫：本年度預算編列 1,227,592 元，係辦理校園草皮、透水鋪面及木棧道整修工程，以改善教學環境及汰換、充實教學及電腦設備等，俾增進教學效能。

二、執行政府重要政策：

(一) 開啓多元智慧：尊重每個學生獨特的個性，以多元智慧的觀點協助他找到生命的亮點，肯定天生我才必有用，能知於學，樂於學。

(二) 培養生活能力：因應新世紀知識社會的到來，培養學生帶得走的能力，諸如人際溝通能力、資訊能力、終身學習能力、生涯規畫能力、問題解決能力等。

(三) 蘊育人文情懷：在溫馨開放的校園文化中，孕育人文情懷，學會尊重、包容；建構生命的價值、完成人性的開展。

(四) 建置溫馨民主的校園文化：

- 1.以參與式管理、落實行政、教師會、家長會三者的良性互動。
- 2.以學生第一，教學優先的觀念提昇行政服務效率。
- 3.放下威權心態，開啓校園民主之風氣。

(五) 推動適性教學：

- 1.運用小班優勢，採多元化、活潑化的教學及評量。
- 2.運用校內外資源，加強多元學習能力。
- 3.關懷相對弱勢學生之教學及輔導。
- 4.發展資訊教育，充實學生電腦運用之知能，並提昇教師運用電腦教學之能力。

(六) 辦理發展性的訓輔活動：

- 1.辦理各項活動、競賽及展演。
- 2.推動校內外學習服務。
- 3.發展績優社團及校隊，如跳鼓陣、桌球社及扯鈴社等。
- 4.加強新興領域教育的辦理，並融入各科教學以收成效。

肆、預算概要

一、基金來源及用途之預計：

臺北市地方教育發展基金－臺北市北投區湖山國民小學

業務計畫及預算概要

中華民國 105 年度

(一) 本年度基金來源：服務收入 1,500 元，財產處分收入 14,383 元，其他財產收入 5,750 元，市庫撥款收入 40,305,132 元，學雜費收入 298,650 元，受贈收入 7,279 元，雜項收入 235,609 元，基金來源合計 40,868,303 元。

(二) 本年度基金用途：國民教育計畫 28,096,210 元，學前教育計畫 3,627,787 元，一般行政管理計畫 9,102,123 元，建築及設備計畫 1,227,592 元，基金用途合計 42,053,712 元。

二、基金餘絀之預計：本年度短絀 1,185,409 元。

三、現金流量之預計：本年度業務活動淨現金流出 1,185,409 元。

四、補辦預算事項：詳補辦預算明細表。

購置固定資產 55,670 元：103 年度購置互動式電子白板等科技學習輔具經費補辦預算 55,670 元。

伍、其他重要說明

一、本年度預算與上年度預算各項目增減之原因：

(一) 員工人數增減之分析：本年度校長 1 人、教師 19 人、行政人員 4 人、教保員 1 人、校警 2 人、工友 2 人、廚工 1 人，總計 30 人，較上年度增加 3 人，係增加教師 3 人。

(二) 基金來源、用途及餘絀各科目增減原因之分析：

1. 服務收入本年度預算數 1,500 元，較上年度預算數 1,500 元，無增減。

2. 財產處分收入本年度預算數 14,383 元，較上年度預算數 4,330 元，核實增列 10,053 元。

3. 其他財產收入本年度預算數 5,750 元，較上年度預算數 2,750 元，核實增列 3,000 元。

4. 市庫撥款收入本年度預算數 40,305,132 元，較上年度預算數 35,480,337 元，依業務需要核實增列 4,824,795 元。

5. 學雜費收入本年度預算數 298,650 元，較上年度預算數 358,380 元，核實減列 59,730 元。

6. 受贈收入本年度預算數 7,279 元，較上年度預算數 80,896 元，核實減列 73,617 元。

7. 雜項收入本年度預算數 235,609 元，較上年度預算數 51,608 元，核實增列 184,001 元。

8. 用人費用本年度預算數 36,844,914 元，較上年度預算數 31,451,905 元，核實增列教職員薪金等 5,393,009 元。

9. 服務費用本年度預算數 1,386,353 元，較上年度預算數 1,395,179 元，依業務需要核實減列 8,826 元。

10. 材料及用品費本年度預算數 635,820 元，較上年度預算數 757,120 元，依業務需要核實減列 121,300 元。

臺北市地方教育發展基金－臺北市北投區湖山國民小學

業務計畫及預算概要

中華民國 105 年度

11.租金、償債與利息本年度預算數 1,554,400 元，較上年度預算數 1,599,000 元，依業務需要核實減列 44,600 元。

12.購建固定資產、無形資產及非理財目的之長期投資本年度預算數 1,227,592 元，較上年度預算數 2,254,022 元，核實減列 1,026,430 元，係因各項工程及設備核實減列。

13.會費、捐助、補助、分攤、照護、救濟與交流活動費本年度預算數 261,633 元，較上年度預算數 479,034 元，依業務需要核實減列 217,401 元。

14.其他本年度預算數 143,000 元，較上年度預算數 143,000 元，無增減。

二、104 學年度第 2 學期核定普通班 6 班、身心障礙資源班 1 班、幼兒園 1 班，共計 8 班，預定招收學生人數 180 人，105 學年度第 1 學期預估普通班 6 班、身心障礙資源班 1 班、幼兒園 1 班，共計 8 班，預定招收學生人數 180 人。

三、其他有關說明：無。

臺北市地方教育發展基金－臺北市北投區湖山國民小學

40501652-9

補辦預算明細表

中華民國105年度

單位：新臺幣元

先行辦理 年 度	業務計畫 及用途別	項 目 名 稱	單 位	數 量	單 價	金 額	說 明
103	建築及設備計畫 購置固定資產 購置機械及設備	合計				55,670	103.10.28府教工字第10341760000號 教育部補助103年度購置互動式電子白板等科技學習輔具經費。 教育部補助103年度購置互動式電子白板等科技學習輔具經費。 教育部補助103年度購置互動式電子白板等科技學習輔具經費。
		購置固定資產				55,670	
						55,670	
						55,670	
		電子白板	臺	1	14,175	14,175	
		短焦投影機	臺	1	18,500	18,500	
		筆記型電腦	臺	1	22,995	22,995	

備註：各管理機關(構)依預算法第 8 8 條規定補辦預算，應確係不及編入年度預算，且因經營環境發生重大變遷或正常業務(含執行中央補助款項目)之確實需要，並經主管機關核轉本府核准先行辦理者；不具急迫性之事項，仍應儘可能納入預算辦理。

本 頁 空 白

主 要 表

臺北市地方教育發展基金－臺北市北投區湖山國民小學

40501652-11

基金來源、用途及餘絀預計表

中華民國105年度

單位：新臺幣元

前年度決算數	科 目		本年度預算數	上年度預算數	比較增減（－）
	編 號	名 稱			
42,911,605	4	基金來源	40,868,303	35,979,801	4,888,502
1,900	43	勞務收入	1,500	1,500	
1,900	431	服務收入	1,500	1,500	
27,123	45	財產收入	20,133	7,080	13,053
21,423	451	財產處分收入	14,383	4,330	10,053
5,700	45Y	其他財產收入	5,750	2,750	3,000
42,217,917	46	政府撥入收入	40,305,132	35,480,337	4,824,795
41,068,439	462	市庫撥款收入	40,305,132	35,480,337	4,824,795
1,149,478	46Y	政府其他撥入收入			
284,575	4S	教學收入	298,650	358,380	-59,730
284,575	4S1	學雜費收入	298,650	358,380	-59,730
380,090	4Y	其他收入	242,888	132,504	110,384
40,000	4YO	受贈收入	7,279	80,896	-73,617
340,090	4YY	雜項收入	235,609	51,608	184,001
43,469,408	5	基金用途	42,053,712	38,079,260	3,974,452
25,336,792	53	國民教育計畫	28,096,210	23,070,514	5,025,696
3,637,665	54	學前教育計畫	3,627,787	3,697,857	-70,070

臺北市地方教育發展基金－臺北市北投區湖山國民小學

基金來源、用途及餘絀預計表

中華民國105年度

單位：新臺幣元

前年度決算數	科 目		本年度預算數	上年度預算數	比較增減（－）
	編 號	名 稱			
9,049,113	5L	一般行政管理計畫	9,102,123	9,056,867	45,256
5,445,838	5M	建築及設備計畫	1,227,592	2,254,022	-1,026,430
-557,803	6	本期賸餘(短絀-)	-1,185,409	-2,099,459	914,050
5,422,071	71	期初基金餘額	2,764,809	3,394,094	-629,285
4,864,268	73	期末基金餘額	1,579,400	1,294,635	284,765

臺北市地方教育發展基金－臺北市北投區湖山國民小學

40501652-13

現金流量預計表

中華民國105年度

單位：新臺幣元

項 目		本年度預算數	說 明
編 號	名 稱		
81	業務活動之現金流量		
811	本期賸餘(短絀－)	-1,185,409	
813	業務活動之淨現金流入(流出－)	-1,185,409	
82	其他活動之現金流量		
82Z	其他活動之淨現金流入(流出－)		
83	現金及約當現金之淨增(淨減－)	-1,185,409	
84	期初現金及約當現金	2,750,421	
85	期末現金及約當現金	1,565,012	

註：本表係採現金及約當現金基礎，包括現金及自投資日起3個月內到期或清償之債權證券。

本 頁 空 白

附 屬 表

臺北市地方教育發展基金－臺北市北投區湖山國民小學

40501652-15

基金來源－服務收入明細表

中華民國105年度

單位：新臺幣元

前年度決算數	上年度預算數	科 目		本 年 度 預 算 數				說 明
		編 號	名 稱	單 位	數 量	單 價	金 額	
1,900	1,500		合計				1,500	
1,900	1,500	431	服務收入				1,500	較上年度預算數1,500元，無增減。
				人	3	500	1,500	教師甄選報名費收入(收支對列)。

臺北市地方教育發展基金－臺北市北投區湖山國民小學

基金來源－財產處分收入明細表

中華民國105年度

單位：新臺幣元

前年度決算數	上年度預算數	科 目		本 年 度 預 算 數				說 明
		編 號	名 稱	單 位	數 量	單 價	金 額	
21,423	4,330		合計				14,383	
21,423	4,330	451	財產處分收入	年	1	14,383	14,383	較上年度預算數4,330元，增加10,053元。 財產處分收入。

臺北市地方教育發展基金－臺北市北投區湖山國民小學

40501652-17

基金來源－其他財產收入明細表

中華民國105年度

單位：新臺幣元

前年度決算數	上年度預算數	科 目		本 年 度 預 算 數				說 明
		編 號	名 稱	單 位	數 量	單 價	金 額	
5,700	2,750		合計				5,750	
5,700	2,750	45Y	其他財產收入				5,750	較上年度預算數2,750元，增加3,000元。
				年	1	2,750	2,750	校園場地開放收入(收支對列)。
				年	1	3,000	3,000	教職員工停車收入(新增)。

臺北市地方教育發展基金－臺北市北投區湖山國民小學

基金來源－市庫撥款收入明細表

中華民國105年度

單位：新臺幣元

前年度決算數	上年度預算數	科 目		本 年 度 預 算 數				說 明
		編 號	名 稱	單 位	數 量	單 價	金 額	
41,068,439	35,480,337		合計				40,305,132	
41,068,439	35,480,337	462	市庫撥款收入	年	1	40,305,132	40,305,132	較上年度預算數35,480,337元，增加4,824,795元。市府補助款。

臺北市地方教育發展基金－臺北市北投區湖山國民小學

40501652-19

基金來源－學雜費收入明細表

中華民國105年度

單位：新臺幣元

前年度決算數	上年度預算數	科 目		本 年 度 預 算 數				說 明
		編 號	名 稱	單 位	數 量	單 價	金 額	
284,575	358,380		合計				298,650	
284,575	358,380	4S1	學雜費收入				298,650	較上年度預算數358,380元，減少59,730元。
				人、學期	15x2	7,000	210,000	幼兒園全日班學費收入。
				人、學期	15x2	2,955	88,650	幼兒園全日班雜費收入。

臺北市地方教育發展基金－臺北市北投區湖山國民小學

基金來源－受贈收入明細表

中華民國105年度

單位：新臺幣元

前年度決算數	上年度預算數	科 目		本 年 度 預 算 數				說 明
		編 號	名 稱	單 位	數 量	單 價	金 額	
40,000	80,896		合計				7,279	
40,000	80,896	4YO	受贈收入	年	1	7,279	7,279	較上年度預算數80,896元，減少73,617元。 接受各界捐款收入。

臺北市地方教育發展基金－臺北市北投區湖山國民小學

40501652-21

基金來源－雜項收入明細表

中華民國105年度

單位：新臺幣元

前年度決算數	上年度預算數	科 目		本 年 度 預 算 數				說 明
		編 號	名 稱	單 位	數 量	單 價	金 額	
340,090	51,608		合計				235,609	
340,090	51,608	4YY	雜項收入	年	1	235,609	235,609	較上年度預算數51,608元，增加184,001元。 數位學生證補卡費及其他雜項收入。

臺北市地方教育發展基金－臺北市北投區湖山國民小學

基金用途－國民教育計畫明細表

中華民國105年度

單位：新臺幣元

前年度決算數	上年度預算數	科 目		本年度預算數				說 明
		編 號	名 稱	單位	數量	單價	金額	
25,336,792	23,070,514		合 計				28,096,210	
21,011,808	19,499,559	1	用人費用				24,847,141	
12,484,607	10,872,000	11	正式員額薪資				14,268,000	較上年度預算數10,872,000元，增加3,396,000元。
12,484,607	10,872,000	113	職員薪金	年	1	12,852,000	12,852,000	教職員15人薪金(詳用人費用彙計表)。
				年	1	1,416,000	1,416,000	教職員2人薪金(詳用人費用彙計表)。
289,655	114,400	12	聘僱及兼職人員薪資				114,400	較上年度預算數114,400元，無增減。
289,655	114,400	124	兼職人員酬金	節	440	260	114,400	教師代課鐘點費，本校編制教師總人數19人，按9分之1計，編列2人，每人220節，總節數2人x220節=440節。
198,480	264,841	13	超時工作報酬				264,309	較上年度預算數264,841元，減少532元。
196,000	262,441	131	加班費	年	1	260,799	261,909	不休假出勤加班費。
				人、小時	2x1	185	370	教師甄選工作人員加班費(收支對列)。

臺北市地方教育發展基金－臺北市北投區湖山國民小學

40501652-23

基金用途－國民教育計畫明細表

中華民國105年度

單位：新臺幣元

前年度決算數	上年度預算數	科目		本年度預算數				說明
		編號	名稱	單位	數量	單價	金額	
				人、小時	1x4	185	740	開放學校場地管理人員加班費(收支對列)。
2,480	2,400	133	誤餐費				2,400	
				人次	28	80	2,240	運動會工作人員誤餐費。
				人次	2	80	160	教師甄選工作人員誤餐費(收支對列)。
2,716,354	2,265,000	15	獎金				3,517,000	較上年度預算數2,265,000元，增加1,252,000元。
1,271,940	906,000	151	考績獎金				1,733,500	
				年	1	1,615,500	1,615,500	依考績法規定核發之獎金。
				年	1	118,000	118,000	依考績法規定核發之獎金。
1,444,414	1,359,000	152	年終獎金				1,783,500	
				年	1	1,606,500	1,606,500	依規定於年節加發之獎金。
				年	1	177,000	177,000	依規定於年節加發之獎金。
3,578,826	3,846,044	16	退休及卹償金				4,753,040	較上年度預算數3,846,044元，增加906,996元。
3,578,826	3,846,044	161	職員退休及離職金				3,713,040	
				年	1	1,095,120	1,095,120	提撥退撫基金。
				年	1	112,320	112,320	提撥退撫基金。
				年	1	2,505,600	2,505,600	退休人員月退休金，5人x38,000元x12月=2,280,000元；退休遺族

臺北市地方教育發展基金－臺北市北投區湖山國民小學

基金用途－國民教育計畫明細表

中華民國105年度

單位：新臺幣元

前年度決算數	上年度預算數	科 目		本年度預算數				說 明
		編 號	名 稱	單位	數量	單價	金額	
		162	工員退休及離職金	年	1	1,040,000	1,040,000	月撫慰金，1人x18,800元x12月=225,600元；合計2,505,600元。
1,743,886	2,137,274	18	福利費				1,930,392	依規定提撥勞工退休準備金不足之差額(新增)。
1,250,131	938,964	181	分擔員工保險費	年	1	1,153,872	1,153,872	較上年度預算數2,137,274元，減少206,882元。
				年	1	124,056	124,056	分擔公保、勞保、健保費。
10,500	51,000	183	傷病醫藥費	人	1	16,000	16,000	分擔公保、勞保、健保費。
				人	10	3,500	35,000	教職員健康檢查費。
151,580	109,620	187	員工通勤交通費				109,620	教職員健康檢查費。
				人、月、段	2x12x2	630	30,240	教師兼行政上下班交通費。
				人、月、段	3x12x1	630	22,680	教師兼行政上下班交通費。
				人、月、段	7x10x1	630	44,100	教師上下班交通費。
				人、月、段	2x10x1	630	12,600	資源班教師上下班交通費。
331,675	1,037,690	18Y	其他福利費				491,844	
				年	1	96,000	96,000	休假旅遊補助費。
				年	1	10,000	10,000	退休人員子女教育補助費。

臺北市地方教育發展基金－臺北市北投區湖山國民小學

40501652-25

基金用途－國民教育計畫明細表

中華民國105年度

單位：新臺幣元

前年度決算數	上年度預算數	科 目		本年度預算數				說 明
		編 號	名 稱	單位	數量	單價	金額	
				人、年	8x1	6,000	48,000	退休人員三節慰問金。
				年	1	99,859	99,859	子女教育補助費。
				年	1	60,860	60,860	結婚補助費(30,430元x2月x1人)。
				年	1	177,125	177,125	喪葬補助費(35,425元x5月x1人)。
1,819,990	945,309	2	服務費用				883,469	
156,709	184,792	21	水電費				161,163	較上年度預算數184,792元，減少23,629元。
145,988	144,112	212	工作場所電費	年	1	141,230	141,230	班級電費。
10,721	40,680	214	工作場所水費	年	1	19,933	19,933	班級水費。
	29,140	23	旅運費				24,490	較上年度預算數29,140元，減少4,650元。
	29,140	231	國內旅費				24,490	
				人、天	3x3	1,550	13,950	校外教學隨隊人員出差旅費。
				年	1	10,540	10,540	因公市外出差旅費。
7,193	4,600	24	印刷裝訂與廣告費				4,600	較上年度預算數4,600元，無增減。
7,193	4,600	241	印刷及裝訂費				4,600	

臺北市地方教育發展基金－臺北市北投區湖山國民小學

基金用途－國民教育計畫明細表

中華民國105年度

單位：新臺幣元

前年度決算數	上年度預算數	科 目		本年度預算數				說 明
		編 號	名 稱	單位	數量	單價	金額	
				年	1	800	800	資源班教材印製(由特教班業務費提列)。
				年	1	3,800	3,800	教師專業成長暨行動研究資料印刷費。
673,397	530,047	25	修理保養及保固費				530,446	較上年度預算數530,047元，增加399元。
571,256	431,078	252	一般房屋修護費				431,078	
				年	1	431,078	431,078	學校校舍及其他建築物等修繕(507,150元x85%)。建物年齡46年，屬加強磚造，依編列標準編列：32,200元x15班=483,000元。483,000元x5%=24,150元。483,000元+24,150元=507,150元。507,150元x85%=431,078元。
102,141	98,969	255	機械及設備修護費				99,368	
				年	1	76,072	76,072	各項教學設備及其他公共用具保養修護。507,150元x15%=76,072元。
				年	1	11,400	11,400	電腦設備維護費(電腦專案計畫)。
				年	1	9,886	9,886	太陽光電設備維護費(太陽光電設備維修、線材、零件、清潔維

臺北市地方教育發展基金－臺北市北投區湖山國民小學

基金用途－國民教育計畫明細表

中華民國105年度

單位：新臺幣元

前年度決算數	上年度預算數	科 目		本年度預算數				說 明
		編 號	名 稱	單位	數量	單價	金額	
				節	5	1,600	8,000	家長教育成長暨志工培訓外聘講座鐘點費。
11,000	9,000	287	委託檢驗(定)試驗認證費				9,000	
				年	1	9,000	9,000	建築物公共安全及消防安全檢查(由普通班級業務費提列)。
	970	289	試務甄選費				970	
				年	1	970	970	教師甄選試務費用(收支對列)。
36,000	36,000	28A	電子計算機軟體服務費					
63,060	82,600	28Y	其他				70,000	
				班、人、月	2x1x9	100	1,800	1-2年級學童午餐指導費。
				班、人、月	4x1x9	400	14,400	3-6年級學童午餐指導費。
				人、月	8x9	400	28,800	工作人員午餐指導費。
				年	1	5,000	5,000	學童牙齒檢查費。
				年	1	20,000	20,000	學生輔導指導費。
536,577	492,500	3	材料及用品費				418,200	
244,356	156,700	31	使用材料費				127,200	較上年度預算數156,700元，減少29,500元。
244,356	156,700	315	設備零件				127,200	
				年	1	28,500	28,500	校務行政電腦耗材(電腦專案計

臺北市地方教育發展基金－臺北市北投區湖山國民小學

40501652-29

基金用途－國民教育計畫明細表

中華民國105年度

單位：新臺幣元

前年度決算數	上年度預算數	科 目		本年度預算數				說 明
		編 號	名 稱	單位	數量	單價	金額	
				年	1	16,000	16,000	畫)。
				年	1	57,500	57,500	資源班教具及器材(由特教班設備費移列)。
				班、年	4x1	6,300	25,200	七大學習領域教學教具(由班級設備費移列)。
292,221	335,800	32	用品消耗				291,000	3-6年級電腦設備維護及管理費(電腦專案計畫)。
	3,200	321	辦公(事務)用品				3,200	較上年度預算數335,800元，減少44,800元。
				年	1	2,000	2,000	
				年	1	1,200	1,200	性別平等教育宣導活動文具用品等。
58,233	100,000	322	報章什誌				50,000	家長教育成長暨志工培訓文具用品等。
				年	1	50,000	50,000	
6,000	5,000	328	醫療用品(非醫療院所使用)				5,000	各類科圖書(由班級設備費移列)。
				年	1	5,000	5,000	
227,988	227,600	32Y	其他				232,800	健康中心藥品。
				年	1	30,000	30,000	課後社團活動費。

臺北市地方教育發展基金－臺北市北投區湖山國民小學

基金用途－國民教育計畫明細表

中華民國105年度

單位：新臺幣元

前年度決算數	上年度預算數	科 目		本年度預算數				說 明
		編 號	名 稱	單位	數量	單價	金額	
				班、年	6x1	13,820	82,920	教學材料費。
				年	1	29,400	29,400	普通班級業務費(含垃圾袋、消毒藥水、衛生清潔用品及教室布置費等)。
				班、年	1x1	13,820	13,820	資源班教學材料費。
				年	1	43,860	43,860	運動會活動材料及其他雜支等。
				年	1	2,000	2,000	教師專業成長暨行動研究場地布置及雜支等。
				年	1	800	800	家長教育成長暨志工培訓場地布置及茶水等。
				人、學期	150x2	100	30,000	辦理學生各項活動所需相關費用(學生活動費)。
1,529,693	1,599,000	4	租金、償債與利息				1,554,400	
1,524,893	1,599,000	44	交通及運輸設備租金				1,549,600	較上年度預算數1,599,000元，減少49,400元。
1,524,893	1,599,000	442	車租				1,549,600	
				次	1,192	1,300	1,549,600	學生免費通學專車車租。
4,800		45	什項設備租金				4,800	新增項目
4,800		451	什項設備租金				4,800	
				月	12	400	4,800	電錶月租費(由普通班級業務費提列)(新增)。

臺北市地方教育發展基金－臺北市北投區湖山國民小學

40501652-31

基金用途－國民教育計畫明細表

中華民國105年度

單位：新臺幣元

前年度決算數	上年度預算數	科 目		本年度預算數				說 明
		編 號	名 稱	單 位	數 量	單 價	金 額	
276,804	391,146	7	會費、捐助、補助、分攤、 照護、救濟與交流活動費				250,000	
276,804	391,146	74	補貼(償)、獎勵、慰問、 照護與救濟				250,000	較上年度預算數391,146元，減少141,146元。
276,804	391,146	74Y	其他	人、日	25x200	50	250,000	清寒學生餐費補助。
161,920	143,000	9	其他				143,000	
161,920	143,000	91	其他支出				143,000	較上年度預算數143,000元，無增減。
161,920	143,000	91Y	其他	人、學期	150x2	50	15,000	班級自治費。
				班、年	1x1	5,600	5,600	國小游泳檢測未通過學生暑期游泳訓練班報名費。
				年	1	100,800	100,800	執行學生路隊安全導護費及導護志工保險費(63元x2學期x20週x5日x2次x4人=100,800元)。
				班、年	3x1	7,200	21,600	4-6年級游泳池水電清潔維護費(室內溫水池)。

臺北市地方教育發展基金－臺北市北投區湖山國民小學

基金用途－學前教育計畫明細表

中華民國105年度

單位：新臺幣元

前年度決算數	上年度預算數	科 目		本年度預算數				說 明
		編 號	名 稱	單位	數量	單價	金額	
3,637,665	3,697,857		合 計				3,627,787	
3,345,308	3,565,029	1	用人費用				3,568,054	
2,310,739	2,413,860	11	正式員額薪資				2,425,860	較上年度預算數2,413,860元，增加12,000元。
2,310,739	2,065,860	113	職員薪金	年	1	2,065,860	2,065,860	教職員3人薪金(幼兒園教師2人、教保員1人)(詳用人費用彙計表)。
	348,000	114	工員工資	年	1	360,000	360,000	廚工1人薪金(詳用人費用彙計表)。
41,216	59,200	13	超時工作報酬				59,733	較上年度預算數59,200元，增加533元。
41,216	59,200	131	加班費	年	1	59,733	59,733	不休假出勤加班費。
503,808	550,733	15	獎金				553,233	較上年度預算數550,733元，增加2,500元。
225,250	249,000	151	考績獎金	年	1	250,000	250,000	依考績法規定核發之獎金。
278,558	301,733	152	年終獎金	年	1	303,233	303,233	依規定於年節加發之獎金。

臺北市地方教育發展基金－臺北市北投區湖山國民小學

40501652-33

基金用途－學前教育計畫明細表

中華民國105年度

單位：新臺幣元

前年度決算數	上年度預算數	科目		本年度預算數				說明
		編號	名稱	單位	數量	單價	金額	
201,344	221,736	16	退休及卹償金				222,336	較上年度預算數221,736元，增加600元。
201,344	204,336	161	職員退休及離職金	年	1	204,336	204,336	提撥退撫基金。
	17,400	162	工員退休及離職金	年	1	18,000	18,000	提撥勞工退休準備金。
288,201	319,500	18	福利費				306,892	較上年度預算數319,500元，減少12,608元。
227,377	231,180	181	分擔員工保險費	年	1	237,492	237,492	分擔公保、勞保、健保費。
		183	傷病醫藥費	人	1	860	860	幼兒園教保人員健康檢查費(新增)。
44,824	40,320	187	員工通勤交通費	人、月、段	2x12x1	630	36,540	幼兒園教師兼行政及教保員上下班交通費。
				人、月、段	1x12x2	630	15,120	幼兒園廚工上下班交通費。
				人、月、段	1x10x1	630	6,300	幼兒園教師上下班交通費。
16,000	48,000	18Y	其他福利費	年	1	32,000	32,000	休假旅遊補助費。
153,030	18,340	2	服務費用				21,500	

臺北市地方教育發展基金－臺北市北投區湖山國民小學

基金用途－學前教育計畫明細表

中華民國105年度

單位：新臺幣元

前年度決算數	上年度預算數	科 目		本年度預算數				說 明
		編 號	名 稱	單位	數量	單價	金額	
144,030	4,840	27	一般服務費				8,000	較上年度預算數4,840元，增加3,160元。
140,400		27D	計時與計件人員酬金					
3,630	4,840	27F	體育活動費	人、年	4x1	2,000	8,000	文康活動費，本校編列教職員2人，教保員1人，廚工1人，合計4人，每人編列2,000元。
9,000	13,500	28	專業服務費				13,500	較上年度預算數13,500元，無增減。
9,000	13,500	28Y	其他	班、人、月	1x3x9	500	13,500	幼兒園學童午餐指導費。
90,201	26,600	3	材料及用品費				26,600	
21,270	19,400	31	使用材料費				19,400	較上年度預算數19,400元，無增減。
21,270	19,400	315	設備零件	年	1	19,400	19,400	幼兒園教材教具(由幼兒園班級設備費移列)。
68,931	7,200	32	用品消耗				7,200	較上年度預算數7,200元，無增減。
68,931	7,200	32Y	其他	班、年	1x1	7,200	7,200	幼兒園班級業務費(含垃圾袋、

臺北市地方教育發展基金－臺北市北投區湖山國民小學

40501652-35

基金用途－學前教育計畫明細表

中華民國105年度

單位：新臺幣元

前年度決算數	上年度預算數	科 目		本年度預算數				說 明
		編 號	名 稱	單位	數量	單價	金額	
49,126	87,888	7	會費、捐助、補助、分攤、 照護、救濟與交流活動 費				11,633	消毒藥水、衛生清潔用品及教室 布置費等)。
49,126	87,888	74	補貼(償)、獎勵、慰問 、照護與救濟				11,633	較上年度預算數87,888元，減少 76,255元。
49,126	87,888	74Y	其他	人、學期	1x1	11,633	11,633	低收入戶家庭幼生月費補助。

臺北市地方教育發展基金－臺北市北投區湖山國民小學

基金用途－一般行政管理計畫明細表

中華民國105年度

單位：新臺幣元

前年度決算數	上年度預算數	科 目		本年度預算數				說 明
		編 號	名 稱	單 位	數 量	單 價	金 額	
9,049,113	9,056,867		合 計				9,102,123	
8,411,454	8,387,317	1	用人費用				8,429,719	
5,573,095	5,664,000	11	正式員額薪資				5,688,000	較上年度預算數5,664,000元，增加24,000元。
3,671,935	3,936,000	113	職員薪金	年	1	3,936,000	3,936,000	教職員5人薪金(詳用人費用彙計表)。
742,920	696,000	114	工員工資	年	1	720,000	720,000	工員2人薪金(詳用人費用彙計表)。
1,158,240	1,032,000	115	警餉	年	1	1,032,000	1,032,000	校警2人薪金(詳用人費用彙計表)。
32,500	30,000	12	聘僱及兼職人員薪資				30,000	較上年度預算數30,000元，無增減。
32,500	30,000	124	兼職人員酬金	月	12	2,500	30,000	會計主任兼職人員酬金。
212,096	251,733	13	超時工作報酬				252,799	較上年度預算數251,733元，增加1,066元。
212,096	251,733	131	加班費	年	1	252,799	252,799	不休假出勤加班費。

臺北市地方教育發展基金－臺北市北投區湖山國民小學

40501652-37

基金用途－一般行政管理計畫明細表

中華民國105年度

單位：新臺幣元

前年度決算數	上年度預算數	科 目		本年度預算數				說 明
		編 號	名 稱	單位	數量	單價	金額	
1,274,330	1,180,000	15	獎金				1,185,000	較上年度預算數1,180,000元，增加5,000元。
638,935	472,000	151	考績獎金	年	1	474,000	474,000	依考績法規定核發之獎金。
635,395	708,000	152	年終獎金	年	1	711,000	711,000	依規定於年節加發之獎金。
477,390	432,720	16	退休及卹償金				433,920	較上年度預算數432,720元，增加1,200元。
408,342	397,920	161	職員退休及離職金	年	1	397,920	397,920	提撥退撫基金。
69,048	34,800	162	工員退休及離職金	年	1	36,000	36,000	提撥勞工退休準備金。
842,043	828,864	18	福利費				840,000	較上年度預算數828,864元，增加11,136元。
577,219	548,784	181	分擔員工保險費	年	1	559,920	559,920	分擔公保、勞保、健保費。
123,424	136,080	187	員工通勤交通費	人、月、段	9x12x2	630	136,080	職員、工友、校警上下班交通費。
141,400	144,000	18Y	其他福利費	年	1	144,000	144,000	休假旅遊補助費。

臺北市地方教育發展基金－臺北市北投區湖山國民小學

基金用途－一般行政管理計畫明細表

中華民國105年度

單位：新臺幣元

前年度決算數	上年度預算數	科 目		本年度預算數				說 明
		編 號	名 稱	單位	數量	單價	金額	
478,973	431,530	2	服務費用				481,384	
58,803	6,000	22	郵電費				52,200	較上年度預算數6,000元，增加46,200元。
58,803	6,000	222	電話費				52,200	
				年	1	6,000	6,000	校園安全保全專線電話費用等(由校園安全經費提列)。
				年	1	46,200	46,200	電話費(統籌業務費)。
54,438	59,530	27	一般服務費				63,184	較上年度預算數59,530元，增加3,654元。
4,758	8,640	276	佣金、匯費、經理費及手續費				5,184	
				人、學期	144x2	18	5,184	委託超商代收學雜費手續費。
40,000	40,000	279	外包費				40,000	
				人、年	1x1	40,000	40,000	消化超額職工(技工、工友)業務外包費。
9,680	10,890	27F	體育活動費				18,000	
				人、年	9x1	2,000	18,000	文康活動費，本校編列教職員5人，工員2人，校警2人，合計9人，每人編列2,000元。
294,000	294,000	28	專業服務費				294,000	較上年度預算數294,000元，無增減。

臺北市地方教育發展基金－臺北市北投區湖山國民小學

40501652-39

基金用途－一般行政管理計畫明細表

中華民國105年度

單位：新臺幣元

前年度決算數	上年度預算數	科目		本年度預算數				說明
		編號	名稱	單位	數量	單價	金額	
294,000	294,000	28Y	其他	年	1	198,000	294,000	校園安全校內同仁例假日人力支援(由校園安全經費提列)。
				年	1	96,000	198,000	
							96,000	校園安全機械定點、機動巡邏等保全費用(由校園安全經費提列)。
71,732	72,000	29	公共關係費				72,000	較上年度預算數72,000元，無增減。
71,732	72,000	291	公共關係費	月	12	6,000	72,000	校長特別費。
158,686	238,020	3	材料及用品費				191,020	
158,686	238,020	32	用品消耗				191,020	較上年度預算數238,020元，減少47,000元。
141,886	232,200	321	辦公(事務)用品	年	1	180,200	180,200	統籌業務費計算如下：普通班6班，附設幼兒園1班，未達15班依15班編列，1,290元x15班x12月=232,200元，以上合計232,200元，除依實際需求移列電話費46,200元外，其餘如列數。
16,800	5,820	325	服裝	人、套	2x1	1,500	10,820	校警夏服(成立第31年)。
							3,000	

臺北市地方教育發展基金－臺北市北投區湖山國民小學

基金用途－一般行政管理計畫明細表

中華民國105年度

單位：新臺幣元

前年度決算數	上年度預算數	科 目		本年度預算數				說 明
		編 號	名 稱	單位	數量	單價	金額	
				人、雙	2x1	1,100	2,200	校警皮鞋。
				雙	2	100	200	校警襪子。
				人、年	2x1	210	420	校警服裝配備。
				人、套	2x1	2,500	5,000	校警冬服(新增)。

臺北市地方教育發展基金－臺北市北投區湖山國民小學

40501652-41

基金用途－建築及設備計畫明細表

中華民國105年度

單位：新臺幣元

前年度決算數	上年度預算數	科 目		本年度預算數				說 明
		編 號	名 稱	單位	數量	單價	金額	
5,445,838	2,254,022		合計				1,227,592	
5,445,838	2,254,022	5	購建固定資產、無形資產及非理財目的之長期投資				1,227,592	
1,274,600	511,500	51	購置固定資產				491,000	
1,274,600	511,500		一般建築及設備計畫				491,000	新增。
			班級設備				252,500	
		516	購置什項設備				252,500	
				臺	1	37,500	37,500	汰舊換新獨奏手風琴(26鍵)。
				臺	1	25,000	25,000	汰舊換新冰箱(二門無霜401L-600L以上)。
				臺	1	45,000	45,000	汰舊換新全自動身高體重機。
				臺	2	61,000	122,000	汰舊換新電腦教室及總務處冷氣機(一對一變頻分離式6kw含安裝費、節能標章)。
				臺	1	23,000	23,000	汰舊換新學生冰溫熱三用飲水機。
			學校設備				20,500	
		514	購置機械及				20,500	

臺北市地方教育發展基金－臺北市北投區湖山國民小學

基金用途－建築及設備計畫明細表

中華民國105年度

單位：新臺幣元

前年度決算數	上年度預算數	科 目		本年度預算數				說 明
		編 號	名 稱	單位	數量	單價	金額	
			設備	臺	1	20,500	20,500	汰舊換新單槍投影機。
			資訊設備				218,000	
		514	購置機械及設備				218,000	
				部	7	23,000	161,000	汰舊換新電腦(電腦專案計畫)。
				年	1	57,000	57,000	汰舊換新電腦周邊設備及零組件(電腦專案計畫)。
1,274,600	511,500		校園設備					
883,192	209,500	514	購置機械及設備					
164,965	50,000	515	購置交通及運輸設備					
226,443	252,000	516	購置什項設備					
		52	購置無形資產				36,000	
			一般建築及設備計畫				36,000	新增。
			資訊設備				36,000	
		521	購置電腦軟體				36,000	

臺北市地方教育發展基金－臺北市北投區湖山國民小學

40501652-43

基金用途－建築及設備計畫明細表

中華民國105年度

單位：新臺幣元

前年度決算數	上年度預算數	科目		本年度預算數				說明
		編號	名稱	單位	數量	單價	金額	
4,171,238	1,742,522	58	遞延支出(臺北市地方教育發展基金及臺北市臺北都會區捷運固定資產重置基金專用)	年	1	36,000	36,000	套裝軟體(電腦專案計畫)。
4,171,238	1,742,522		一般建築及設備計畫				700,592	新增。
		582	校園草皮、透水鋪面及木棧道整修工程				700,592	
			其他遞延支出				700,592	
				式	1	200,000	200,000	一、施工費 校園草皮補植、鋪砂。
				平方公尺	99	1,420	140,580	透水鋪面整平。
				式	1	200,000	200,000	木棧道修護(含護木油一底二度)。
				式	1	108,116	108,116	山區小搬運。
				式	1	38,922	38,922	二、委託技術服務費(總包價法)。
				式	1	12,974	12,974	三、工程管理費(按施工費2%提

臺北市地方教育發展基金－臺北市北投區湖山國民小學

基金用途－建築及設備計畫明細表

中華民國105年度

單位：新臺幣元

前年度決算數	上年度預算數	科 目		本年度預算數				說 明
		編 號	名 稱	單位	數量	單價	金額	
4,171,238	1,742,522		校園整修工程					列。
4,171,238	1,742,522	581	遞延修繕房屋建築支出					

参 考 表

臺北市地方教育發展基金－臺北市北投區湖山國民小學

40501652-45

預計平衡表

中華民國105年12月31日

單位：新臺幣元

103年(前年)12月31日		科 目		105年12月31日		104年(上年)12月31日				比較 增減(-)
決 算 數		編 號	名 稱	預 計 數		預 計 數	調 整 數(±)	調 整 後 預 計 數		
金 額	%			金 額	%			金 額	%	
48,969,137	100.00		資產合計	45,684,269	100.00	44,013,765	2,855,913	46,869,678	100.00	-1,185,409
48,969,137	100.00	1	資產	45,684,269	100.00	44,013,765	2,855,913	46,869,678	100.00	-1,185,409
4,934,730	10.08	11	流動資產	1,649,862	3.61	1,269,583	1,565,688	2,835,271	6.05	-1,185,409
4,849,880	9.90	111	現金	1,565,012	3.43	1,189,583	1,560,838	2,750,421	5.87	-1,185,409
4,849,880	9.90	1112	銀行存款	1,565,012	3.43	1,189,583	1,560,838	2,750,421	5.87	-1,185,409
4,850	0.02	113	應收款項	4,850	0.00		4,850	4,850	0.01	
4,850	0.02	113Y	其他應收款	4,850	0.00		4,850	4,850	0.01	
80,000	0.16	115	預付款項	80,000	0.18	80,000		80,000	0.17	
80,000	0.16	1154	預付費用	80,000	0.18	80,000		80,000	0.17	
1,948,820	3.98	12	投資、長期應收款項、貸墊款及準備金	1,948,820	4.27	1,778,644	170,176	1,948,820	4.16	
1,948,820	3.98	124	準備金	1,948,820	4.27	1,778,644	170,176	1,948,820	4.16	
563,739	1.15	1241	退休及離職準備金	563,739	1.23	484,009	79,730	563,739	1.20	
1,385,081	2.83	124Y	其他準備金	1,385,081	3.04	1,294,635	90,446	1,385,081	2.96	
42,085,587	85.94	13	其他資產	42,085,587	92.12	40,965,538	1,120,049	42,085,587	89.79	
42,085,587	85.94	131	什項資產	42,085,587	92.12	40,965,538	1,120,049	42,085,587	89.79	
		1315	暫付及待結轉帳項			3,439	-3,439			
42,085,587	85.94	1316	代管資產	42,085,587	92.12	40,962,099	1,123,488	42,085,587	89.79	
48,969,137	100.00		負債及基金餘額合計	45,684,269	100.00	44,013,765	2,855,913	46,869,678	100.00	-1,185,409
44,104,869	90.07	2	負債	44,104,869	96.54	42,719,130	1,385,739	44,104,869	94.10	
1,021,165	2.09	21	流動負債	1,021,165	2.24	794,043	227,122	1,021,165	2.18	
1,021,165	2.09	212	應付款項	1,021,165	2.24	794,043	227,122	1,021,165	2.18	
951,834	1.94	2123	應付代收款	951,834	2.08	771,812	180,022	951,834	2.03	
69,331	0.15	2125	應付費用	69,331	0.16	17,120	52,211	69,331	0.15	
		212Y	其他應付款			5,111	-5,111			

臺北市地方教育發展基金－臺北市北投區湖山國民小學

預計平衡表

中華民國105年12月31日

單位：新臺幣元

103年(前年)12月31日		科 目		105年12月31日		104年(上年)12月31日				比較 增減(-)
決 算 數		編 號	名 稱	預 計 數		預 計 數	調 整 數(±)	調 整 後 預 計 數		
金 額	%			金 額	%			金 額	%	
43,083,704	87.98	22	其他負債	43,083,704	94.30	41,925,087	1,158,617	43,083,704	91.92	
43,083,704	87.98	221	什項負債	43,083,704	94.30	41,925,087	1,158,617	43,083,704	91.92	
434,378	0.89	2211	存入保證金	434,378	0.95	478,979	-44,601	434,378	0.93	
563,739	1.15	2213	應付退休及離職金	563,739	1.23	484,009	79,730	563,739	1.20	
42,085,587	85.94	2214	應付代管資產	42,085,587	92.12	40,962,099	1,123,488	42,085,587	89.79	
4,864,268	9.93	3	基金餘額	1,579,400	3.46	1,294,635	1,470,174	2,764,809	5.90	-1,185,409
4,864,268	9.93	31	基金餘額	1,579,400	3.46	1,294,635	1,470,174	2,764,809	5.90	-1,185,409
4,864,268	9.93	311	基金餘額	1,579,400	3.46	1,294,635	1,470,174	2,764,809	5.90	-1,185,409
4,864,268	9.93	3111	累積餘額	1,579,400	3.46	1,294,635	1,470,174	2,764,809	5.90	-1,185,409

註：1.信託代理與保證資產(負債)前年度決算數100,000元，上年度調整後預計數100,000元，本年度預計數100,000元。2.或有資產(負債)0元。3.本基金自93年度起，本固定項目分開原則，將屬長期固定帳項，包括固定資產8,493,893元、無形資產187,500元及長期債務0元等，另立帳類管理，未納入本表。

臺北市地方教育發展基金－臺北市北投區湖山國民小學

40501652-47

各項費用彙計表

中華民國105年度

單位：新臺幣元

前年度 決算數	上年度 預算數	計畫別	合計	國民教育計畫	學前教育計畫	一般行政管理計畫	建築及設備計畫
		用途別科目					
43,469,408	38,079,260	合計	42,053,712	28,096,210	3,627,787	9,102,123	1,227,592
32,768,570	31,451,905	用人費用	36,844,914	24,847,141	3,568,054	8,429,719	
20,368,441	18,949,860	正式員額薪資	22,381,860	14,268,000	2,425,860	5,688,000	
18,467,281	16,873,860	職員薪金	20,269,860	14,268,000	2,065,860	3,936,000	
742,920	1,044,000	工員工資	1,080,000		360,000	720,000	
1,158,240	1,032,000	警餉	1,032,000			1,032,000	
322,155	144,400	聘僱及兼職人員薪資	144,400	114,400		30,000	
322,155	144,400	兼職人員酬金	144,400	114,400		30,000	
451,792	575,774	超時工作報酬	576,841	264,309	59,733	252,799	
449,312	573,374	加班費	574,441	261,909	59,733	252,799	
2,480	2,400	誤餐費	2,400	2,400			
4,494,492	3,995,733	獎金	5,255,233	3,517,000	553,233	1,185,000	
2,136,125	1,627,000	考績獎金	2,457,500	1,733,500	250,000	474,000	
2,358,367	2,368,733	年終獎金	2,797,733	1,783,500	303,233	711,000	
4,257,560	4,500,500	退休及卹償金	5,409,296	4,753,040	222,336	433,920	
4,188,512	4,448,300	職員退休及離職金	4,315,296	3,713,040	204,336	397,920	
69,048	52,200	工員退休及離職金	1,094,000	1,040,000	18,000	36,000	
2,874,130	3,285,638	福利費	3,077,284	1,930,392	306,892	840,000	

臺北市地方教育發展基金－臺北市北投區湖山國民小學

各項費用彙計表

中華民國105年度

單位：新臺幣元

前年度 決算數	上年度 預算數	計畫別		合計	國民教育計畫	學前教育計畫	一般行政管理計畫	建築及設備計畫
		用途別科目						
2,054,727	1,718,928	分擔員工保險費		2,075,340	1,277,928	237,492	559,920	
10,500	51,000	傷病醫藥費		51,860	51,000	860		
319,828	286,020	員工通勤交通費		282,240	109,620	36,540	136,080	
489,075	1,229,690	其他福利費		667,844	491,844	32,000	144,000	
2,451,993	1,395,179	服務費用		1,386,353	883,469	21,500	481,384	
156,709	184,792	水電費		161,163	161,163			
145,988	144,112	工作場所電費		141,230	141,230			
10,721	40,680	工作場所水費		19,933	19,933			
58,803	6,000	郵電費		52,200			52,200	
58,803	6,000	電話費		52,200			52,200	
	29,140	旅運費		24,490	24,490			
	29,140	國內旅費		24,490	24,490			
7,193	4,600	印刷裝訂與廣告費		4,600	4,600			
7,193	4,600	印刷及裝訂費		4,600	4,600			
673,397	530,047	修理保養及保固費		530,446	530,446			
571,256	431,078	一般房屋修護費		431,078	431,078			
102,141	98,969	機械及設備修護費		99,368	99,368			
1,001,899	83,730	一般服務費		105,184	34,000	8,000	63,184	

臺北市地方教育發展基金－臺北市北投區湖山國民小學

40501652-49

各項費用彙計表

中華民國105年度

單位：新臺幣元

前年度 決算數	上年度 預算數	計畫別	合計	國民教育計畫	學前教育計畫	一般行政管理計畫	建築及設備計畫
		用途別科目					
4,758	8,640	佣金、匯費、經理費及手續費	5,184			5,184	
40,000	40,000	外包費	40,000			40,000	
924,471		計時與計件人員酬金					
32,670	35,090	體育活動費	60,000	34,000	8,000	18,000	
482,260	484,870	專業服務費	436,270	128,770	13,500	294,000	
69,200	48,800	講課鐘點、稿費、出席審查及查詢費	48,800	48,800			
11,000	9,000	委託檢驗(定)試驗認證費	9,000	9,000			
	970	試務甄選費	970	970			
36,000	36,000	電子計算機軟體服務費					
366,060	390,100	其他	377,500	70,000	13,500	294,000	
71,732	72,000	公共關係費	72,000			72,000	
71,732	72,000	公共關係費	72,000			72,000	
785,464	757,120	材料及用品費	635,820	418,200	26,600	191,020	
265,626	176,100	使用材料費	146,600	127,200	19,400		
265,626	176,100	設備零件	146,600	127,200	19,400		
519,838	581,020	用品消耗	489,220	291,000	7,200	191,020	
141,886	235,400	辦公(事務)用品	183,400	3,200		180,200	
58,233	100,000	報章什誌	50,000	50,000			

臺北市地方教育發展基金－臺北市北投區湖山國民小學

各項費用彙計表

中華民國105年度

單位：新臺幣元

前年度 決算數	上年度 預算數	計畫別 用途別科目	合計	計畫別			
				國民教育計畫	學前教育計畫	一般行政管理計畫	建築及設備計畫
16,800	5,820	服裝	10,820			10,820	
6,000	5,000	醫療用品(非醫療院所使用)	5,000	5,000			
296,919	234,800	其他	240,000	232,800	7,200		
1,529,693	1,599,000	租金、償債與利息	1,554,400	1,554,400			
1,524,893	1,599,000	交通及運輸設備租金	1,549,600	1,549,600			
1,524,893	1,599,000	車租	1,549,600	1,549,600			
4,800		什項設備租金	4,800	4,800			
4,800		什項設備租金	4,800	4,800			
5,445,838	2,254,022	購建固定資產、無形資產及非理財目的之長期投資	1,227,592				1,227,592
1,274,600	511,500	購置固定資產	491,000				491,000
883,192	209,500	購置機械及設備	238,500				238,500
164,965	50,000	購置交通及運輸設備					
226,443	252,000	購置什項設備	252,500				252,500
		購置無形資產	36,000				36,000
		購置電腦軟體	36,000				36,000
4,171,238	1,742,522	遞延支出(臺北市地方教育發展基金及臺北市臺北都會區捷運固定資產重置基金專用)	700,592				700,592

臺北市地方教育發展基金－臺北市北投區湖山國民小學

40501652-51

各項費用彙計表

中華民國105年度

單位：新臺幣元

前年度 決算數	上年度 預算數	計畫別	合計	國民教育計畫	學前教育計畫	一般行政管理計畫	建築及設備計畫
		用途別科目					
4,171,238	1,742,522	遞延修繕房屋建築支出					
		其他遞延支出	700,592				700,592
325,930	479,034	會費、捐助、補助、分攤、照 護、救濟與交流活動費	261,633	250,000	11,633		
325,930	479,034	補貼(償)、獎勵、慰問、照 護與救濟	261,633	250,000	11,633		
325,930	479,034	其他	261,633	250,000	11,633		
161,920	143,000	其他	143,000	143,000			
161,920	143,000	其他支出	143,000	143,000			
161,920	143,000	其他	143,000	143,000			

臺北市地方教育發展基金－臺北市北投區湖山國民小學

員工人數彙計表

中華民國105年度

單位：人

計 畫 及 項 目	本年度預算數	上年度預算數	本年度增減數	增 減 原 因
合計	30	27	3	
國民教育計畫部分	17	14	3	
正式職員	17	14	3	
學前教育計畫部分	4	4		
正式職員	3	3		
正式工員	1	1		
一般行政管理計畫部分	9	9		
正式職員	7	7		
正式工員	2	2		

註：1.本表不包含臨時工員人數。

2.本表臨時職員係指奉准有案之約聘僱人員。

本 頁 空 白

用人費用

中華民國

計畫及項目	合計	正式員額薪資	聘僱及兼職人員薪資	超時工作報酬	津貼	獎金		
						年終獎金	績效獎金	考績獎金
合計	36,844,914	22,381,860	144,400	576,841		2,797,733		2,457,500
國民教育計畫	24,847,141	14,268,000	114,400	264,309		1,783,500		1,733,500
職員薪金	14,268,000	14,268,000						
兼職人員酬金	114,400		114,400					
加班費	261,909			261,909				
誤餐費	2,400			2,400				
考績獎金	1,733,500							1,733,500
年終獎金	1,783,500					1,783,500		
職員退休及離職金	3,713,040							
工員退休及離職金	1,040,000							
分擔員工保險費	1,277,928							
傷病醫藥費	51,000							
員工通勤交通費	109,620							
其他福利費	491,844							
學前教育計畫	3,568,054	2,425,860		59,733		303,233		250,000
職員薪金	2,065,860	2,065,860						
工員工資	360,000	360,000						
加班費	59,733			59,733				

彙計表

105年度

單位：新臺幣元

其他獎金	退休及卹償金		資遣費	福 利 費					提繳費
	退休金	卹償金		分擔保險費	傷病醫藥費	提撥福利金	員工通勤交通費	其他福利費	
	5,409,296			2,075,340	51,860		282,240	667,844	
	4,753,040			1,277,928	51,000		109,620	491,844	
	3,713,040								
	1,040,000			1,277,928	51,000		109,620	491,844	
	222,336			237,492	860		36,540	32,000	

用人費用

中華民國

計畫及項目	合計	正式員額薪資	聘僱及兼職人員薪資	超時工作報酬	津貼	獎金		
						年終獎金	績效獎金	考績獎金
考績獎金	250,000							250,000
年終獎金	303,233					303,233		
職員退休及離職金	204,336							
工員退休及離職金	18,000							
分擔員工保險費	237,492							
傷病醫藥費	860							
員工通勤交通費	36,540							
其他福利費	32,000							
一般行政管理計畫	8,429,719	5,688,000	30,000	252,799		711,000		474,000
職員薪金	3,936,000	3,936,000						
工員工資	720,000	720,000						
警餉	1,032,000	1,032,000						
兼職人員酬金	30,000		30,000					
加班費	252,799			252,799				
考績獎金	474,000							474,000
年終獎金	711,000					711,000		
職員退休及離職金	397,920							
工員退休及離職金	36,000							

用人費用

中華民國

計畫及項目	合計	正式員額薪資	聘僱及兼職人員薪資	超時工作報酬	津貼	獎金		
						年終獎金	績效獎金	考績獎金
分擔員工保險費	559,920							
員工通勤交通費	136,080							
其他福利費	144,000							

註：本表不包含臨時工員薪津。

彙計表

105年度

單位：新臺幣元

其他獎金	退休及卹償金		資遣費	福 利 費					提繳費
	退休金	卹償金		分擔保險費	傷病醫藥費	提撥福利金	員工通勤交通費	其他福利費	
				559,920			136,080	144,000	

臺北市地方教育發展基金－臺北市北投區湖山國民小學單位（或計畫）成本分析表

中華民國105年度

單位：新臺幣元

計畫別	單位	單位成本	數量	預算數	說明
合計				42,053,712	
國民教育計畫				28,096,210	
學前教育計畫				3,627,787	
一般行政管理計畫				9,102,123	
建築及設備計畫				1,227,592	

臺北市地方教育發展基金－臺北市北投區湖山國民小學

40501652-61

5年來主要業務計畫分析表

中華民國105年度

單位：新臺幣元

年 度 及 項 目	單 位	數 量	單位成本或 平均利(費)率	金 額	說 明
(本)年度預算數				31,723,997	
國民教育計畫				28,096,210	
學前教育計畫				3,627,787	
(上)年度預算數				26,768,371	
國民教育計畫				23,070,514	
學前教育計畫				3,697,857	
(前)年度決算數				28,974,457	
國民教育計畫				25,336,792	
學前教育計畫				3,637,665	
(102)年度決算數				27,185,052	
國民教育計畫				24,125,008	
學前教育計畫				3,060,044	
(101)年度決算數				25,738,195	
國民教育計畫				22,987,917	
學前教育計畫				2,750,278	

臺北市地方教育發展基金－臺北市北投區湖山國民小學

固定項目明細表

中華民國105年度

單位：新臺幣元

項 目	期初餘額	本年度增加	本年度減少	期末餘額	說 明
資產	8,154,393	527,000		8,681,393	
機械及設備	4,668,896	238,500		4,907,396	
交通及運輸設備	499,415			499,415	
什項設備	2,834,582	252,500		3,087,082	
電腦軟體	151,500	36,000		187,500	

註：92年度以前已提列折舊457,376元(包括機械及設備累計折舊154,143元、交通及運輸設備累計折舊1,368元、什項設備累計折舊301,865元)及已攤銷費用0元，自93年度起，本固定項目分開原則，將屬長期固定帳項另立帳類管理(不再計提折舊及攤銷)。