

中華民國105年度 4-0501653

議會
審定

(自105年1月1日起至105年12月31日止)

臺北市政府教育局主管

臺北市地方教育發展基金－臺北市北投區湖田國民小學

附屬單位預算之分預算

(特別收入基金)

主辦會計人員 王淑娟(兼)

機關長官 江啓昱

臺北市地方教育發展基金－臺北市北投區湖田國民小學

目次

中華民國105年度

一、財務摘要	第 1 頁
二、業務計畫及預算概要	第 3 -9 頁
三、主要表	
(一) 基金來源、用途及餘絀預計表	第 11 -12 頁
(二) 現金流量預計表	第 13 頁
四、附屬表	
(一) 基金來源－服務收入明細表	第 15 頁
(二) 基金來源－財產處分收入明細表	第 16 頁
(三) 基金來源－其他財產收入明細表	第 17 頁
(四) 基金來源－市庫撥款收入明細表	第 18 頁
(五) 基金來源－學雜費收入明細表	第 19 頁
(六) 基金來源－雜項收入明細表	第 20 頁
(七) 基金用途－國民教育計畫明細表	第 21 -31 頁
(八) 基金用途－學前教育計畫明細表	第 32 -35 頁
(九) 基金用途－一般行政管理計畫明細表	第 36 -39 頁
(十) 基金用途－建築及設備計畫明細表	第 40 -44 頁
五、參考表	
(一) 預計平衡表	第 45 -46 頁
(二) 各項費用彙計表	第 47 -51 頁
(三) 員工人數彙計表	第 52 頁
(四) 用人費用彙計表	第 54 -59 頁
(五) 單位(或計畫)成本分析表	第 60 頁
(六) 5年來主要業務計畫分析表	第 61 頁

臺北市地方教育發展基金－臺北市北投區湖田國民小學

目次

中華民國105年度

(七) 固定項目明細表	第 62 頁
-------------------	--------

臺北市地方教育發展基金－臺北市北投區湖田國民小學

40501653-1

財務摘要

中華民國105年度

單位：新臺幣元

項 目	本 年 度	上 年 度	比較增減(-)	%
經營成績：				
基金來源	31,475,804	34,347,393	-2,871,589	-8.36
基金用途	37,960,011	39,431,816	-1,471,805	-3.73
賸餘(短絀－)	-6,484,207	-5,084,423	-1,399,784	--
餘絀情形：				
基金餘額	140,445	6,624,652	-6,484,207	-97.88
現金流量(註)：				
現金及約當現金之淨增(減－)	-6,484,207	-5,084,423	-1,399,784	--

附註：現金流量係採現金及約當現金基礎，包括現金及自投資日起3個月內到期或清償之債權證券。

臺北市地方教育發展基金－臺北市北投區湖田國民小學

業務計畫及預算概要

中華民國 105 年度

壹、基金概況

一、設立宗旨及願景：

- (一) 本校遵照憲法第 158 及 160 條規定，教育文化應發展民族精神、自治精神，國民道德與健全體格、科學及生活智能，以培養學童七大學習領域及十大基本能力。
- (二) 本校自 91 年度起依教育經費編列與管理法第 13 條規定設置「臺北市地方教育發展基金」，以促進教育健全發展，提昇教育經費運用績效。

二、組織概況（另附組織系統圖）：

本校設置校長 1 人，綜理全校校務，下設教務處、學輔處、總務處、人事室、會計室及幼兒園等單位，現編制教師 17 人、行政人員 3 人、教保員 1 人、校警 2 人、工友 1 人、廚工 1 人，總計 26 人。

內部分層業務如下：

教務處：秉承校長之命，辦理全校教務事項。

教學組：掌理課程編排、課業考查、學藝競賽、教學研究、教師進修、差假教師調代課及缺補課之查核等事項。

掌理註冊、編班、轉學、學籍保管、各項獎助學金補助及成績考查等有關學籍事項。

掌理教科書編選、教學用具之管理、保管及出版學校刊物等事項。

資設組：掌理電腦設備及區域網路之管理、保管、教學圖書、設備及校刊編印等事項。

學輔處：秉承校長之命，辦理全校學生事務事項及辦理全校學生學習輔導、生活輔導、生涯輔導等事項。

學輔組：掌理訓育計畫之擬定及辦理各類訓育等活動。

掌理學生體育活動、體格鍛鍊等事項。

掌理學生日常生活常規，辦理交通導護各項事項。

掌理健康檢查，個人及環境衛生檢查、保健等事項。

掌理學生個案建立、學習輔導、生活輔導、生涯輔導及兩性教育、親職教育等事項。

辦理輔導資料搜集建檔、組訓愛心家長、實施測驗、社區人力整合、出版親職刊物等事項。

擬訂特殊教育計畫章則、親師輔導諮詢、特教班甄選鑑別、實施各項診斷測驗、特教兒童追蹤輔導等事項。

臺北市地方教育發展基金－臺北市北投區湖田國民小學

業務計畫及預算概要

中華民國 105 年度

總務處：秉承校長之命，辦理全校總務事項。

事務組：掌理校舍、校具、財產、物品採購保管、工程發包、監工及驗收。

文 書：掌理文件收發登錄、撰擬繕校、典守學校印信、檔案保管、整理各項會議紀錄及校史等事項。

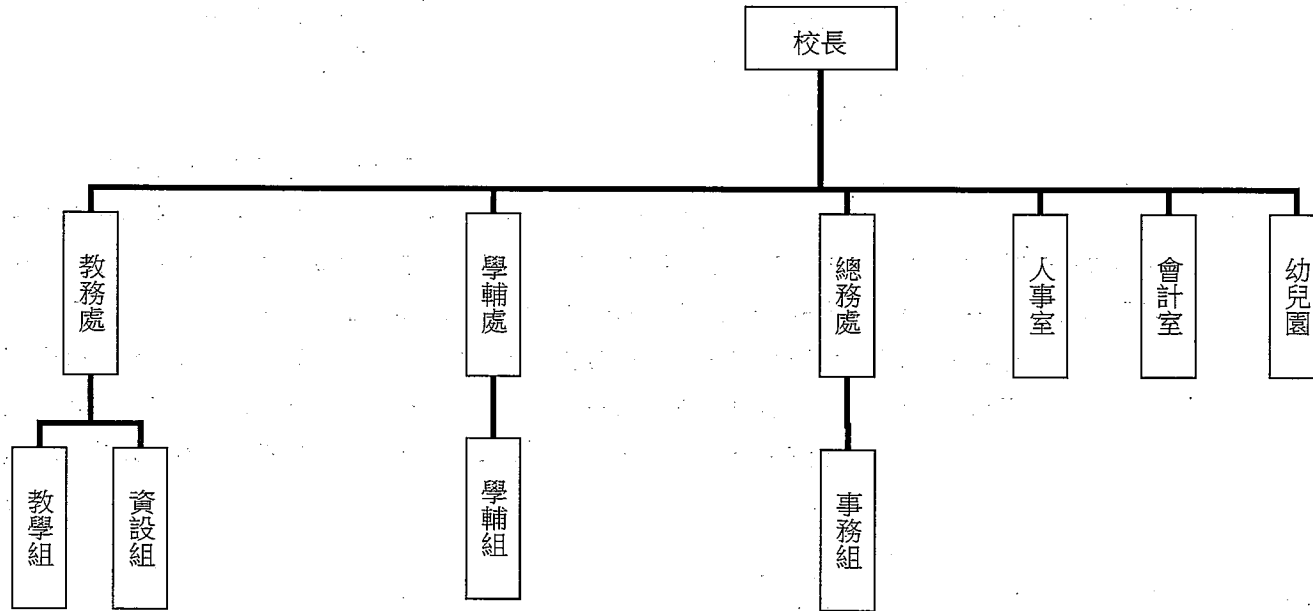
出 納：掌理現金、零用金、票據、契約之保管等收支事項，辦理員工薪津發放及各項扣繳單據證明等。

人事室：秉承上級人事機關之監督與指導，並受校長之指揮，依法辦理人事管理查核等事項。

會計室：秉承上級主計機關之監督與指導，並受校長之指揮，依法辦理歲計、會計、統計等事項。

幼兒園：秉承校長之命，綜理園務、規劃幼兒教學、保育、環境與各項措施。

三、組織系統圖：



四、基金歸類及屬性：本校地方教育發展基金依據教育經費編列與管理法第 13 條規定設置，本基金為預算法第 4 條第 1 項第 2 款第 5 目所定之特別收入基金，以本府教育局為管理機關。

臺北市地方教育發展基金－臺北市北投區湖田國民小學

業務計畫及預算概要

中華民國 105 年度

貳、業務範圍及經營趨勢

一、業務範圍：

- (一) 依據教育基本法培養學生健全人格，民主素養，法治觀念，人文涵養，強健體魄及思考判斷與創造能力。
- (二) 依據特殊教育法、特殊教育法施行細則及相關規定，設立身心障礙資源班，因材施教，以達適才適性發展之教育目標。

二、最近 5 年經營趨勢：

基金來源、用途及餘絀

單位：新臺幣元

來源 用途 餘絀	年度	101 年度決算 金額	102 年度決算 金額	103 年度決算 金額	104 年度預算 金額	本年度預算 金額
來源部分		39,002,533	40,565,527	40,929,056	34,347,393	31,475,804
用途部分		40,270,155	35,146,081	37,096,966	39,431,816	37,960,011
餘絀部分		-1,267,622	5,419,446	3,832,090	-5,084,423	-6,484,207

參、業務計畫

一、業務計畫及目標：

本年度業務計畫重點與預算配合情形及預期績效，詳列如下：

- (一) 國民教育計畫：本年度預算編列 23,330,513 元，預定招收 7 班，學生人數 46 人，新購教學教具、圖書等各科教學設備，革新教學方法，充實各科教材，提高教學效能；並辦理教師甄選及指定活動等項目，藉由辦理各項活動，以鍛鍊學童強健的身體，增進學童各項生活智能。
- (二) 學前教育計畫：本年度預算編列 3,105,140 元，預定招收 1 班，學生人數 15 人，新購教學教具、圖書等各科教學設備，革新教學方法，充實教材，提高教學效能；並辦理幼兒園招生工作等項目，藉由辦理各項活動，以鍛鍊幼兒園學童強健的身體，增進幼兒園學童各項生活智能。
- (三) 一般行政管理計畫：本年度預算編列 8,130,546 元，係配合校務推動行政處室支援工作，進而增進校務運作。

臺北市地方教育發展基金－臺北市北投區湖田國民小學

業務計畫及預算概要

中華民國 105 年度

(四) 建築及設備計畫：本年度預算編列 3,393,812 元，係新購電子白板、套裝軟體，汰舊換新單槍投影機、冷氣機、個人電腦、電腦周邊設備及零組件，並辦理附設幼兒園入口整修工程、教學及專科教室大樓迎風牆面防漏整修工程，以改善教學環境，增進教學效能，並提高行政效率。

二、執行政府重要政策：

(一) 開啟多元智慧：尊重每個學生獨特的個性，以多元智慧的觀點協助學生找到生命的亮點，肯定天生我才必有用，能知於學，樂於學。

(二) 培養生活能力：因應新世紀知識社會的到來，培養學生帶得走的能力，諸如人際溝通能力、資訊能力、終身學習能力、生涯規畫能力、問題解決能力等。

(三) 蘊育人文情懷：在溫馨開放的校園文化中，孕育人文情懷，學會尊重、包容；建構生命的價值、完成人性的開展。

(四) 建置溫馨民主的校園文化：

1. 以參與式管理、落實行政、教師會、家長會三者的良性互動。
2. 以學生第一，教學優先的觀念提升行政服務效率。
3. 放下威權心態，開啟校園民主之風氣。

(五) 推動適性教學：

1. 運用小班優勢，採多元化、活潑化的教學及評量。
2. 運用校內、外資源，加強多元學習能力。
3. 關懷相對弱勢學生之教學及輔導。
4. 發展資訊教育，充實學生電腦運用之知能，並提升教師運用電腦教學之能力。

(六) 辦理發展性的訓輔活動：

1. 辦理各項活動、競賽及展演。
2. 推動校內、外學習服務。
3. 發展績優社團及校隊，如舞獅、國術、扯鈴等。
4. 加強新興領域教育的辦理，並融入各科教學以收成效。

臺北市地方教育發展基金－臺北市北投區湖田國民小學

業務計畫及預算概要

中華民國 105 年度

肆、預算概要

一、基金來源及用途之預計：

(一) 本年度基金來源：服務收入 10,000 元，財產處分收入 1,490 元，其他財產收入 2,000 元，市庫撥款收入 31,138,755 元，學雜費收入 179,190 元，雜項收入 144,369 元，基金來源合計 31,475,804 元。

(二) 本年度基金用途：國民教育計畫 23,330,513 元，學前教育計畫 3,105,140 元，一般行政管理計畫 8,130,546 元，建築及設備計畫 3,393,812 元，基金用途合計 37,960,011 元。

二、基金餘絀之預計：本年度短絀 6,484,207 元。

三、現金流量之預計：本年度業務活動淨現金流出 6,484,207 元。

四、補辦預算事項：詳補辦預算明細表。

購置固定資產 99,170 元。

(一) 103 年度教育部補助科技學習輔具經費，購置電子白板 14,175 元、短焦投影機 18,500 元、筆記型電腦 22,995 元。

(二) 104 年度動支本校其他準備金購置冷暖氣機 43,500 元。

伍、其他重要說明

一、本年度預算與上年度預算各項目增減之原因：

(一) 員工人數增減之分析：本年度校長 1 人、教師 17 人、行政人員 3 人、教保員 1 人、校警 2 人、工友 1 人、廚工 1 人，總計 26 人，較上年度無增減。

(二) 基金來源、用途及餘絀各科目增減原因之分析：

1. 服務收入本年度預算數 10,000 元，較上年度預算數 10,000 元，無增減。

2. 財產處分收入本年度預算數 1,490 元，較上年度預算數 790 元，依業務需要核實增列 700 元。

3. 其他財產收入本年度預算數 2,000 元，較上年度預算數 2,000 元，無增減。

4. 市庫撥款收入本年度預算數 31,138,755 元，較上年度預算數 34,077,392 元，依業務需要核實減列 2,938,637 元。

5. 學雜費收入本年度預算數 179,190 元，較上年度預算數 179,190 元，無增減。

6. 雜項收入本年度預算數 144,369 元，較上年度預算數 78,021 元，依業務需要核實增列 66,348 元。

臺北市地方教育發展基金－臺北市北投區湖田國民小學

業務計畫及預算概要

中華民國 105 年度

- 7.用人費用本年度預算數 30,057,722 元，較上年度預算數 30,817,613 元，依業務需要核實減列 759,891 元。
- 8.服務費用本年度預算數 2,035,904 元，較上年度預算數 1,870,398 元，依業務需要核實增列 165,506 元。
- 9.材料及用品費本年度預算數 799,540 元，較上年度預算數 749,840 元，依業務需要核實增列 49,700 元。
- 10.租金、償債與利息本年度預算數 1,398,800 元，較上年度預算數 1,344,000 元，依業務需要核實增列 54,800 元。
- 11.購建固定資產、無形資產及非理財目的之長期投資本年度預算數 3,393,812 元，較上年度預算數 4,294,009 元，依業務需要核實減列 900,197 元。
- 12.會費、捐助、補助、分攤、照護、救濟與交流活動費本年度預算數 141,633 元，較上年度預算數 223,356 元，依業務需要核實減列 81,723 元。
- 13.其他本年度預算數 132,600 元，較上年度預算數 132,600 元，無增減。

二、104 學年度第 2 學期核定普通班 6 班、身心障礙資源班 1 班、幼兒園 1 班，共 8 班，預定招收學生人數 61 人，105 學年度第 1 學期預估普通班 6 班、身心障礙資源班 1 班、幼兒園 1 班，共計 8 班，預定招收學生人數 61 人。

三、其他有關說明：無。

臺北市地方教育發展基金－臺北市北投區湖田國民小學

40501653-9

補辦預算明細表

中華民國105年度

單位：新臺幣元

先行辦理 年 度	業務計畫 及用途別	項 目 名 稱	單 位	數 量	單 價	金 額	說 明
		合計				99,170	
		購置固定資產				99,170	
103	建築及設備計畫					55,670	
	購置固定資產					55,670	103.10.28府教工字第10341760000號
	購置機械及設備					55,670	
		電子白板	臺	1	14,175	14,175	教育部補助103年度購置互動式電子白板等科技學習輔具經費。
		短焦投影機	臺	1	18,500	18,500	教育部補助103年度購置互動式電子白板等科技學習輔具經費。
		筆記型電腦	臺	1	22,995	22,995	教育部補助103年度購置互動式電子白板等科技學習輔具經費。
104	建築及設備計畫					43,500	
	購置固定資產					43,500	104.04.13府授主事預字第10430458200號
	購置什項設備					43,500	
		冷暖氣機	臺	1	43,500	43,500	為本校幼兒園冷暖氣機損壞及山區學校天氣寒冷之確實需要，且具急迫及必要性，所需經費擬由本校其他準備金項下支應。

備註：各管理機關(構)依預算法第88條規定補辦預算，應確係不及編入年度預算，且因經營環境發生重大變遷或正常業務(含執行中央補助款項目)之確實需要，並經主管機關核轉本府核准先行辦理者；不具急迫性之事項，仍應儘可能納入預算辦理。

臺北市地方教育發展基金－臺北市北投區湖田國民小學

40501653-11

基金來源、用途及餘絀預計表

中華民國105年度

單位：新臺幣元

前年度決算數	科 目		本年度預算數	上年度預算數	比較增減（－）
	編 號	名 稱			
40,929,056	4	基金來源	31,475,804	34,347,393	-2,871,589
1,000	43	勞務收入	10,000	10,000	
1,000	431	服務收入	10,000	10,000	
3,270	45	財產收入	3,490	2,790	700
2,470	451	財產處分收入	1,490	790	700
800	45Y	其他財產收入	2,000	2,000	
40,532,833	46	政府撥入收入	31,138,755	34,077,392	-2,938,637
39,702,496	462	市庫撥款收入	31,138,755	34,077,392	-2,938,637
830,337	46Y	政府其他撥入收入			
173,660	4S	教學收入	179,190	179,190	
173,660	4S1	學雜費收入	179,190	179,190	
218,293	4Y	其他收入	144,369	78,021	66,348
218,293	4YY	雜項收入	144,369	78,021	66,348
37,096,966	5	基金用途	37,960,011	39,431,816	-1,471,805
22,592,243	53	國民教育計畫	23,330,513	23,960,952	-630,439
2,906,656	54	學前教育計畫	3,105,140	3,127,243	-22,103
7,418,612	5L	一般行政管理計畫	8,130,546	8,049,612	80,934

臺北市地方教育發展基金－臺北市北投區湖田國民小學

基金來源、用途及餘絀預計表

中華民國105年度

單位：新臺幣元

前年度決算數	科 目		本年度預算數	上年度預算數	比較增減（－）
	編 號	名 稱			
4,179,455	5M	建築及設備計畫	3,393,812	4,294,009	-900,197
3,832,090	6	本期賸餘(短絀-)	-6,484,207	-5,084,423	-1,399,784
7,876,985	71	期初基金餘額	6,624,652	6,769,079	-144,427
11,709,075	73	期末基金餘額	140,445	1,684,656	-1,544,211

臺北市地方教育發展基金－臺北市北投區湖田國民小學

40501653-13

現金流量預計表

中華民國105年度

單位：新臺幣元

項 目		本年度預算數	說 明
編 號	名 稱		
81	業務活動之現金流量		
811	本期賸餘(短絀－)	-6,484,207	
813	業務活動之淨現金流入(流出－)	-6,484,207	
82	其他活動之現金流量		
82Z	其他活動之淨現金流入(流出－)		
83	現金及約當現金之淨增(淨減－)	-6,484,207	
84	期初現金及約當現金	7,505,265	
85	期末現金及約當現金	1,021,058	

註：本表係採現金及約當現金基礎，包括現金及自投資日起3個月內到期或清償之債權證券。

臺北市地方教育發展基金－臺北市北投區湖田國民小學

40501653-15

基金來源－服務收入明細表

中華民國105年度

單位：新臺幣元

前年度決算數	上年度預算數	科 目		本 年 度 預 算 數				說 明
		編 號	名 稱	單 位	數 量	單 價	金 額	
1,000	10,000		合計				10,000	
1,000	10,000	431	服務收入				10,000	較上年度預算數10,000元，無增減。
				人	20	500	10,000	教師甄選報名費收入(收支對列)。

臺北市地方教育發展基金－臺北市北投區湖田國民小學

基金來源－財產處分收入明細表

中華民國105年度

單位：新臺幣元

前年度決算數	上年度預算數	科 目		本 年 度 預 算 數				說 明
		編 號	名 稱	單 位	數 量	單 價	金 額	
2,470	790		合計				1,490	
2,470	790	451	財產處分收入	年	1	1,490	1,490	較上年度預算數790元，增加700元。 報廢財產殘值變賣收入。

臺北市地方教育發展基金－臺北市北投區湖田國民小學

40501653-17

基金來源－其他財產收入明細表

中華民國105年度

單位：新臺幣元

前年度決算數	上年度預算數	科 目		本 年 度 預 算 數				說 明
		編 號	名 稱	單 位	數 量	單 價	金 額	
800	2,000		合計				2,000	
800	2,000	45Y	其他財產收入	年	1	2,000	2,000	較上年度預算數2,000元，無增減。 校園場地開放收入(收支對列)。

臺北市地方教育發展基金－臺北市北投區湖田國民小學

基金來源－市庫撥款收入明細表

中華民國105年度

單位：新臺幣元

前年度決算數	上年度預算數	科 目		本 年 度 預 算 數				說 明
		編 號	名 稱	單 位	數 量	單 價	金 額	
39,702,496	34,077,392		合計				31,138,755	
39,702,496	34,077,392	462	市庫撥款收入	年	1	31,138,755	31,138,755	較上年度預算數34,077,392元，減少2,938,637元。市府補助款。

臺北市地方教育發展基金－臺北市北投區湖田國民小學

40501653-19

基金來源－學雜費收入明細表

中華民國105年度

單位：新臺幣元

前年度決算數	上年度預算數	科 目		本 年 度 預 算 數				說 明
		編 號	名 稱	單 位	數 量	單 價	金 額	
173,660	179,190		合計				179,190	
173,660	179,190	4S1	學雜費收入				179,190	較上年度預算數179,190元，無增減。
				人、學期	9x2	7,000	126,000	幼兒園學費收入。
				人、學期	9x2	2,955	53,190	幼兒園雜費收入。

臺北市地方教育發展基金－臺北市北投區湖田國民小學

基金來源－雜項收入明細表

中華民國105年度

單位：新臺幣元

前年度決算數	上年度預算數	科 目		本 年 度 預 算 數				說 明
		編 號	名 稱	單 位	數 量	單 價	金 額	
218,293	78,021		合計				144,369	
218,293	78,021	4YY	雜項收入				144,369	較上年度預算數78,021元，增加66,348元。
				人、月	4x12	700	33,600	員工宿舍使用費收入。
				人、月	4x12	314	15,072	宿舍管理維護費收入。
				年	1	2,000	2,000	工程圖說費收入。
				年	1	93,697	93,697	數位學生證、簡訊費、廠商逾期罰款等收入。

臺北市地方教育發展基金－臺北市北投區湖田國民小學

40501653-21

基金用途－國民教育計畫明細表

中華民國105年度

單位：新臺幣元

前年度決算數	上年度預算數	科 目		本年度預算數				說 明
		編 號	名 稱	單位	數量	單價	金額	
22,592,243	23,960,952		合 計				23,330,513	
19,049,685	20,756,864	1	用人費用				19,993,221	
10,685,659	11,016,000	11	正式員額薪資				10,464,000	較上年度預算數11,016,000元，減少552,000元。
10,685,659	11,016,000	113	職員薪金	年	1	9,756,000	10,464,000	教職員14人薪金(詳用人費用彙計表)。
				年	1	708,000	708,000	教職員1人薪金(詳用人費用彙計表)。
207,637	114,400	12	聘僱及兼職人員薪資				114,400	較上年度預算數114,400元，無增減。
207,637	114,400	124	兼職人員酬金	節	440	260	114,400	教師代課鐘點費，本校編制教師總人數17人，按9分之1計，編列2人，每人220節，總節數2人x220節=440節。
144,420	184,298	13	超時工作報酬				178,965	較上年度預算數184,298元，減少5,333元。
137,440	182,618	131	加班費	年	1	143,598	177,285	不休假出勤加班費。
				年	1	31,467	31,467	不休假出勤加班費。

臺北市地方教育發展基金－臺北市北投區湖田國民小學

基金用途－國民教育計畫明細表

中華民國105年度

單位：新臺幣元

前年度決算數	上年度預算數	科 目		本年度預算數				說 明
		編 號	名 稱	單位	數量	單價	金額	
6,980	1,680	133	誤餐費	人、小時	2x2	185	740	教師專業成長暨行動研究加班費。
				人、小時	4x2	185	1,480	教師甄選工作人員加班費(收支對列)。
				人次	16	80	1,280	教師專業成長暨行動研究誤餐費。
				人次	5	80	400	教師甄選工作人員誤餐費(收支對列)。
2,203,944	2,478,000	15	獎金				2,363,000	較上年度預算數2,478,000元，減少115,000元。
888,260	1,101,000	151	考績獎金	年	1	996,000	996,000	依考績法規定核發之獎金。
				年	1	59,000	59,000	依考績法規定核發之獎金。
1,315,684	1,377,000	152	年終獎金	年	1	1,219,500	1,219,500	依規定於年節加發之獎金。
				年	1	88,500	88,500	依規定於年節加發之獎金。
4,406,355	4,928,688	16	退休及卹償金				4,968,018	較上年度預算數4,928,688元，增加39,330元。
4,406,355	4,928,688	161	職員退休及離職金	年	1	782,496	782,496	提撥退撫基金。

臺北市地方教育發展基金－臺北市北投區湖田國民小學

40501653-23

基金用途－國民教育計畫明細表

中華民國105年度

單位：新臺幣元

前年度決算數	上年度預算數	科 目		本年度預算數				說 明
		編 號	名 稱	單位	數量	單價	金額	
				年	1	56,160	56,160	提撥退撫基金。
				年	1	3,659,808	3,659,808	退休人員月退休金，8人x38,123元x12月=3,659,808元。
		162	工員退休及離職金				469,554	
				年	1	469,554	469,554	依規定提撥勞工退休準備金不足之差額(新增)。
1,401,670	2,035,478	18	福利費				1,904,838	較上年度預算數2,035,478元，減少130,640元。
1,047,020	951,900	181	分擔員工保險費				919,980	
				年	1	857,952	857,952	分擔公保、勞保、健保費。
				年	1	62,028	62,028	分擔公保、勞保、健保費。
19,500	33,500	183	傷病醫藥費				42,500	
				人	2	16,000	32,000	教職員健康檢查費。
				人	3	3,500	10,500	教職員健康檢查費。
100,150	206,640	187	員工通勤交通費				206,640	
				人、月、段	8x10x2	630	100,800	教師上下班交通費。
				人、月、段	6x12x2	630	90,720	教師兼行政人員上下班交通費。
				人、月、段	1x12x2	630	15,120	特教教師兼行政人員上下班交通費。
235,000	843,438	18Y	其他福利費				735,718	
				年	1	96,000	96,000	休假旅遊補助費。

臺北市地方教育發展基金－臺北市北投區湖田國民小學

基金用途－國民教育計畫明細表

中華民國105年度

單位：新臺幣元

前年度決算數	上年度預算數	科 目		本年度預算數				說 明
		編 號	名 稱	單位	數量	單價	金額	
				人、年	8x1	6,000	48,000	退休人員三節慰問金。
				年	1	354,250	354,250	喪葬補助費(35,425元x5月x2人)。
				年	1	121,720	121,720	結婚補助費(30,430元x2月x2人)。
				年	1	115,748	115,748	子女教育補助費。
1,772,969	1,060,268	2	服務費用				1,145,972	
349,825	371,028	21	水電費				489,030	較上年度預算數371,028元，增加118,002元。
338,005	332,254	212	工作場所電費				477,446	
				年	1	477,446	477,446	班級電費。
11,820	38,774	214	工作場所水費				11,584	
				年	1	11,584	11,584	班級水費。
29,140	29,140	23	旅運費				24,490	較上年度預算數29,140元，減少4,650元。
29,140	29,140	231	國內旅費				24,490	
				年	1	10,540	10,540	因公市外出差旅費。
				人、天	3x3	1,550	13,950	校外教學隨隊人員差旅費。
1,440	2,400	24	印刷裝訂與廣告費				2,400	較上年度預算數2,400元，無增減。
1,440	2,400	241	印刷及裝訂費				2,400	

臺北市地方教育發展基金－臺北市北投區湖田國民小學

40501653-25

基金用途－國民教育計畫明細表

中華民國105年度

單位：新臺幣元

前年度決算數	上年度預算數	科 目		本年度預算數				說 明
		編 號	名 稱	單 位	數 量	單 價	金 額	
439,660	453,800	25	修理保養及保固費	年	1	2,400	2,400	資源班印刷裝訂費(特教班級業務費1)。
373,900	374,850	252	一般房屋修護費	年	1	374,850	374,850	較上年度預算數453,800元，減少1,400元。
65,760	78,950	255	機械及設備修護費	年	1	66,150	66,150	學校校舍及其他建築物等之修繕。本校校舍係鋼筋混凝土造，且建齡超過30年，依編列標準：28,000元x15班x1年=420,000元+ 廠陋地區學校增列5%=441,000元。441,000元x85%=374,850元。
827,074	21,580	27	一般服務費	年	1	9,400	9,400	各項教學設備及其他公用用具之保養維護(441,000x15%=66,150)。
900	2,220	276	佣金、匯費、經理費	年	1	2,000	2,000	電腦設備維護費(電腦專案計畫)。
				年	1		2,000	校園場地開放設備維護費(收支對列)。
							31,332	較上年度預算數21,580元，增加9,752元。
							1,332	

臺北市地方教育發展基金－臺北市北投區湖田國民小學

基金用途－國民教育計畫明細表

中華民國105年度

單位：新臺幣元

前年度決算數	上年度預算數	科 目		本年度預算數				說 明
		編 號	名 稱	單 位	數 量	單 價	金 額	
810,587		27D	及手續費	人、學期	37x2	18	1,332	委託超商代收學雜費手續費。
15,587	19,360	27F	計時與計件人員酬金 體育活動費				30,000	
				人、年	14x1	2,000	28,000	文康活動費，本校編列教職員14人，每人編列2,000元。
				人、年	1x1	2,000	2,000	文康活動費，本校編列教職員1人，每人編列2,000元。
125,830	182,320	28	專業服務費				146,320	較上年度預算數182,320元，減少36,000元。
41,200	41,200	285	講課鐘點、稿費、出席審查及查詢費				41,200	
				班、月	1x12	600	7,200	資源班教材編輯費。
				節	5	1,600	8,000	性別平等教育宣導活動聘任 講座鐘點費。
				節	7	1,200	8,400	教師專業成長暨行動研究訓練講授鐘點費(外聘與主辦機關有隸屬關係人員)。
				節	6	1,600	9,600	教師專業成長暨行動研究訓練講授鐘點費(外聘專家學者)。
				節	5	1,600	8,000	國小家長教育成長暨志工培訓講授鐘點費(外聘)。

臺北市地方教育發展基金－臺北市北投區湖田國民小學

40501653-27

基金用途－國民教育計畫明細表

中華民國105年度

單位：新臺幣元

前年度決算數	上年度預算數	科 目		本年度預算數				說 明
		編 號	名 稱	單位	數量	單價	金額	
18,000	9,000	287	委託檢驗(定)試驗認證費	年	1	9,000	9,000	公共安全檢查簽證及申報費、消防安全檢測費等(普通班級業務費1)。
	8,120	289	試務甄選費	年	1	8,120	8,120	教師甄選試務費用(收支對列)。
	36,000	28A	電子計算機軟體服務費					
66,630	88,000	28Y	其他	年	1	5,000	5,000	學童牙齒檢查費。
				人、月	8x9	500	36,000	工作人員午餐指導費。
				班、人、月	6x1x9	500	27,000	學童午餐指導費。
				年	1	20,000	20,000	學生輔導指導費。
555,963	485,220	3	材料及用品費				529,920	
331,093	202,200	31	使用材料費				241,700	較上年度預算數202,200元，增加39,500元。
331,093	202,200	315	設備零件	年	1	23,500	23,500	電腦耗材(電腦專案計畫)。
				年	1	70,200	70,200	教材教具(由班級設備費移列)。
				年	1	8,000	8,000	資源班教具(由特教班設備費移

臺北市地方教育發展基金－臺北市北投區湖田國民小學

基金用途－國民教育計畫明細表

中華民國105年度

單位：新臺幣元

前年度決算數	上年度預算數	科 目		本年度預算數				說 明
		編 號	名 稱	單位	數量	單價	金額	
				臺	8	9,500	76,000	列)。
				臺	1	5,000	5,000	數位相機(大光圈)(由班級設備費移列)(新增)。
				臺	3	8,000	24,000	A3護貝機(由班級設備費移列)(新增)。
				臺	1	9,800	9,800	電暖氣機(由班級設備費移列)(新增)。
				班、年	4x1	6,300	25,200	碎紙機(由班級設備費移列)(新增)。
224,870	283,020	32	用品消耗				288,220	電腦設備維護及管理費(電腦專案計畫)。
								較上年度預算數283,020元，增加5,200元。
9,260	13,800	321	辦公(事務)用品				13,800	
				年	1	4,800	4,800	資源班文具紙張等(特教班級業務費2)。
				年	1	5,000	5,000	運動會所需文具用品等。
				年	1	2,000	2,000	性別平等教育宣導活動所需文具、紙張等。
				年	1	2,000	2,000	國小家長教育成長暨志工培訓文具紙張。
24,440	58,000	322	報章什誌				58,000	

臺北市地方教育發展基金－臺北市北投區湖田國民小學

40501653-29

基金用途－國民教育計畫明細表

中華民國105年度

單位：新臺幣元

前年度決算數	上年度預算數	科 目		本年度預算數				說 明
		編 號	名 稱	單位	數量	單價	金額	
5,000 186,170	5,000 206,220	328	醫療用品(非醫療院所使用)	年	1	8,000	8,000	資源班圖書(由特教班設備費移列)。
				年	1	50,000	50,000	各類圖書(由班級設備費移列)。
				年	1	5,000	5,000	健康中心藥品費。
		32Y	其他	年	1	5,000	5,000	健康中心藥品費。
				班、年	6x1	13,820	82,920	普通班級教學材料費。
				班、年	6x1	2,700	16,200	消毒水、衛生紙及衛生清潔用品(普通班級業務費2)。
				人、學期	46x2	100	9,200	國小學生各項活動費用。
				班、年	6x1	2,200	13,200	專用垃圾袋(普通班級業務費3)。
				年	1	30,000	30,000	課後社團活動費。
				班、年	1x1	13,820	13,820	資源班教學文具、紙張等各項雜支。
				年	1	25,000	25,000	運動會所需圖書禮券、獎品等。
				年	1	6,100	6,100	運動會所需各種材料等。
年	1	10,000	10,000	運動會所需場地布置費等。				
年	1	4,980	4,980	教師專業成長暨行動研究場地布置雜支等。				

臺北市地方教育發展基金－臺北市北投區湖田國民小學

基金用途－國民教育計畫明細表

中華民國105年度

單位：新臺幣元

前年度決算數	上年度預算數	科 目		本年度預算數				說 明
		編 號	名 稱	單位	數量	單價	金額	
991,700	1,344,000	4	租金、償債與利息				1,398,800	
986,900	1,344,000	44	交通及運輸設備租金				1,394,000	較上年度預算數1,344,000元，增加50,000元。
986,900	1,344,000	442	車租				1,394,000	
				年	1	1,394,000	1,394,000	學生免費通學專車車租。
4,800		45	什項設備租金				4,800	新增項目
4,800		451	什項設備租金				4,800	
				年	1	4,800	4,800	電錶月租費(普通班級業務費4)(新增)。
126,610	182,000	7	會費、捐助、補助、分攤、照護、救濟與交流活動費				130,000	
126,610	182,000	74	補貼(償)、獎勵、慰問、照護與救濟				130,000	較上年度預算數182,000元，減少52,000元。
126,610	182,000	74Y	其他				130,000	
				人、日	13x200	50	130,000	清寒學生餐費補助。
95,316	132,600	9	其他				132,600	
95,316	132,600	91	其他支出				132,600	較上年度預算數132,600元，無增減。
95,316	132,600	91Y	其他				132,600	
				年	1	100,800	100,800	執行學生路隊安全導護費及導護

臺北市地方教育發展基金－臺北市北投區湖田國民小學

40501653-31

基金用途－國民教育計畫明細表

中華民國105年度

單位：新臺幣元

前年度決算數	上年度預算數	科 目		本年度預算數				說 明
		編 號	名 稱	單 位	數 量	單 價	金 額	
								志工保險費(63元x40週x10次x4人) (依編列標準19班 以下按4人計算)。
				班、年	1x1	5,600	5,600	國小游泳檢測未通過學生暑期游泳訓練班報名費。
				人、學期	46x2	50	4,600	班級自治費。
				班、年	3x1	7,200	21,600	游泳池水電清潔維護費(4-6年級)。

臺北市地方教育發展基金－臺北市北投區湖田國民小學

基金用途－學前教育計畫明細表

中華民國105年度

單位：新臺幣元

前年度決算數	上年度預算數	科 目		本年度預算數				說 明
		編 號	名 稱	單 位	數 量	單 價	金 額	
2,906,656	3,127,243		合 計				3,105,140	
2,780,875	3,040,227	1	用人費用				3,044,975	
1,980,447	2,053,860	11	正式員額薪資				2,053,860	較上年度預算數2,053,860元，無增減。
1,714,863	1,681,860	113	職員薪金	年	1	1,681,860	1,681,860	教職員3人薪金(詳用人費用彙計表)。
265,584	372,000	114	工員工資	年	1	372,000	372,000	工員1人工資(詳用人費用彙計表)。
73,600		12	聘僱及兼職人員薪資					
73,600		124	兼職人員酬金					
	49,066	13	超時工作報酬				49,066	較上年度預算數49,066元，無增減。
	49,066	131	加班費	年	1	49,066	49,066	不休假出勤加班費。
299,905	454,733	15	獎金				454,733	較上年度預算數454,733元，無增減。
112,425	198,000	151	考績獎金	年	1	198,000	198,000	依考績法規定核發之獎金。
187,480	256,733	152	年終獎金				256,733	

臺北市地方教育發展基金－臺北市北投區湖田國民小學

40501653-33

基金用途－學前教育計畫明細表

中華民國105年度

單位：新臺幣元

前年度決算數	上年度預算數	科 目		本年度預算數				說 明
		編 號	名 稱	單位	數量	單價	金額	
149,779	179,880	16	退休及卹償金	年	1	256,733	256,733	依規定於年節加發之獎金。
							179,880	較上年度預算數179,880元，無增減。
147,537	161,280	161	職員退休及離職金	年	1	161,280	161,280	提撥退撫基金。
2,242	18,600	162	工員退休及離職金	年	1	18,600	18,600	提撥勞工退休準備金。
277,144	302,688	18	福利費	年	1	18,600	18,600	提撥勞工退休準備金。
193,434	196,728	181	分擔員工保險費	年	1	200,616	200,616	較上年度預算數302,688元，增加4,748元。
		183	傷病醫藥費	人	1	860	860	分擔 公保、勞保、健保費。
67,710	57,960	187	員工通勤交通費	人、月、段	1x10x2	630	12,600	幼兒園教保人員健康檢查費(新增)。
				人、月、段	3x12x2	630	45,360	教師上下班交通費。
16,000	48,000	18Y	其他福利費	年	1	48,000	48,000	教師兼行政人員上下班交通費。
22,657	19,060	2	服務費用	年	1	48,000	48,000	休假旅遊補助費。
16,157	5,560	27	一般服務費				21,932	較上年度預算數5,560元，增加
							8,432	

臺北市地方教育發展基金－臺北市北投區湖田國民小學

基金用途－學前教育計畫明細表

中華民國105年度

單位：新臺幣元

前年度決算數	上年度預算數	科 目		本年度預算數				說 明
		編 號	名 稱	單位	數量	單價	金額	
160	720	276	佣金、匯費、經理費 及手續費	人、學期	12x2	18	432	2,872元。
11,201		27D	計時與計件人員酬金				432	委託超商代收學雜費手續費。
4,796	4,840	27F	體育活動費	人、年	4x1	2,000	8,000	8,000
6,500	13,500	28	專業服務費				8,000	文康活動費，本校編列教職員3人，工員1人，合計4人，每人編列2,000元。
6,500	13,500	28Y	其他	人、月	1x9	500	13,500	13,500
				班、人、月	1x2x9	500	4,500	學童午餐指導費(教保員)。
44,163	26,600	3	材料及用品費				9,000	學童午餐指導費(帶班導師)。
4,750	15,300	31	使用材料費				26,600	26,600
4,750	15,300	315	設備零件	年	1	15,300	15,300	15,300
39,413	11,300	32	用品消耗				15,300	各類教具(由幼兒園設備費移列)。
							11,300	較上年度預算數11,300元，無增

臺北市地方教育發展基金－臺北市北投區湖田國民小學

40501653-35

基金用途－學前教育計畫明細表

中華民國105年度

單位：新臺幣元

前年度決算數	上年度預算數	科 目		本年度預算數				說 明
		編 號	名 稱	單 位	數 量	單 價	金 額	
2,900	4,100	322	報章什誌	年	1	4,100	4,100	減。 各類圖書(由幼兒園設備費移列)。
36,513	7,200	32Y	其他	班、年	1x1	7,200	7,200	專用垃圾袋及衛生紙清潔用品等(班級業務費)。
58,961	41,356	7	會費、捐助、補助、分攤、 照護、救濟與交流活動費				11,633	
58,961	41,356	74	補貼(償)、獎勵、慰問、 照護與救濟				11,633	較上年度預算數41,356元，減少29,723元。
58,961	41,356	74Y	其他	人、學期	1x1	11,633	11,633	低收入戶家庭幼生月費補助。

臺北市地方教育發展基金－臺北市北投區湖田國民小學

基金用途－一般行政管理計畫明細表

中華民國105年度

單位：新臺幣元

前年度決算數	上年度預算數	科 目		本年度預算數				說 明
		編 號	名 稱	單位	數量	單價	金額	
7,418,612	8,049,612		合 計				8,130,546	
6,410,579	7,020,522	1	用人費用				7,019,526	
4,211,194	4,524,000	11	正式員額薪資				4,524,000	較上年度預算數4,524,000元，無增減。
2,809,354	3,120,000	113	職員薪金	年	1	3,120,000	3,120,000	職員4人薪金(詳用人費用彙計表)。
371,460	372,000	114	工員工資	年	1	372,000	372,000	工員1人工資(詳用人費用彙計表)。
1,030,380	1,032,000	115	警餉	年	1	1,032,000	1,032,000	校警2人薪金(詳用人費用彙計表)。
31,500	30,000	12	聘僱及兼職人員薪資				30,000	較上年度預算數30,000元，無增減。
31,500	30,000	124	兼職人員酬金	月	12	2,500	30,000	會計室主任兼職人員酬金。
82,760	201,066	13	超時工作報酬				201,066	較上年度預算數201,066元，無增減。
82,760	201,066	131	加班費	年	1	201,066	201,066	不休假出勤加班費。

臺北市地方教育發展基金－臺北市北投區湖田國民小學

40501653-37

基金用途－一般行政管理計畫明細表

中華民國105年度

單位：新臺幣元

前年度決算數	上年度預算數	科 目		本年度預算數				說 明
		編 號	名 稱	單位	數量	單價	金額	
1,145,248	1,260,500	15	獎金				1,260,500	較上年度預算數1,260,500元，無增減。
568,046	695,000	151	考績獎金	年	1	695,000	695,000	依考績法規定核發之獎金。
577,202	565,500	152	年終獎金	年	1	565,500	565,500	依規定於年節加發之獎金。
297,928	341,640	16	退休及卹償金				341,640	較上年度預算數341,640元，無增減。
235,228	323,040	161	職員退休及離職金	年	1	323,040	323,040	提撥退撫基金。
62,700	18,600	162	工員退休及離職金	年	1	18,600	18,600	提撥勞工退休準備金。
641,949	663,316	18	福利費				662,320	較上年度預算數663,316元，減少996元。
445,269	437,916	181	分擔員工保險費	年	1	444,480	444,480	分擔公保、勞保、健保費。
100,680	113,400	187	員工通勤交通費	人、月、段	6x12x2	630	90,720	職員上下班交通費。
				人、月、段	1x12x2	630	15,120	工友上下班交通費。
96,000	112,000	18Y	其他福利費	年	1	112,000	112,000	休假旅遊補助費。

臺北市地方教育發展基金－臺北市北投區湖田國民小學

基金用途－一般行政管理計畫明細表

中華民國105年度

單位：新臺幣元

前年度決算數	上年度預算數	科 目		本年度預算數				說 明
		編 號	名 稱	單位	數量	單價	金額	
771,305	791,070	2	服務費用				868,000	
48,327	60,000	22	郵電費					較上年度預算數60,000元，減少60,000元。
48,327	60,000	222	電話費					
408,989	409,070	27	一般服務費				486,000	較上年度預算數409,070元，增加76,930元。
400,596	400,600	279	外包費				472,000	
				人、年	1x1	40,000	40,000	消化超額職工(技工、工友)業務外包費。
				人、月	1x12	36,000	432,000	職工(技工、工友)業務外包費。
8,393	8,470	27F	體育活動費				14,000	
				人、年	7x1	2,000	14,000	文康活動費，本校編列教職員4人，工員1人，校警2人，合計7人，每人編列2,000元。
241,989	250,000	28	專業服務費				310,000	較上年度預算數250,000元，增加60,000元。
241,989	250,000	28Y	其他				310,000	
				年	1	220,000	220,000	校園安全機動巡邏保全費用。
				年	1	90,000	90,000	校園安全機械定點保全費用。
72,000	72,000	29	公共關係費				72,000	較上年度預算數72,000元，無增減。

臺北市地方教育發展基金－臺北市北投區湖田國民小學

40501653-39

基金用途－一般行政管理計畫明細表

中華民國105年度

單位：新臺幣元

前年度決算數	上年度預算數	科 目		本年度預算數				說 明
		編 號	名 稱	單位	數量	單價	金額	
72,000	72,000	291	公共關係費	月	12	6,000	72,000	校長特別費。
							72,000	
236,728	238,020	3	材料及用品費				243,020	較上年度預算數238,020元，增加5,000元。
3,220		31	使用材料費					
3,220		315	設備零件					
233,508	238,020	32	用品消耗				243,020	
216,708	232,200	321	辦公(事務)用品	年	1	232,200	232,200	統籌業務費計算如下：普通班6班，附設幼兒園1班，未達15班得依15班計列，1,290元x15班x12月=232,200元，以上合計232,200元，如列數。
							232,200	
16,800	5,820	325	服裝	人、套	2x1	1,500	3,000	校警夏服(成立第31年)。
				人、套	2x1	2,500	5,000	校警冬服(新增)。
				雙	2	100	200	校警襪子。
				人、雙	2x1	1,100	2,200	校警皮鞋。
				人、年	2x1	210	420	校警服裝配備。

臺北市地方教育發展基金－臺北市北投區湖田國民小學

基金用途－建築及設備計畫明細表

中華民國105年度

單位：新臺幣元

前年度決算數	上年度預算數	科 目		本年度預算數				說 明
		編 號	名 稱	單位	數量	單價	金額	
4,179,455	4,294,009		合計				3,393,812	
4,179,455	4,294,009	5	購建固定資產、無形資產及非理財目的之長期投資				3,393,812	
1,586,689	376,500	51	購置固定資產				330,500	
1,586,689	376,500		一般建築及設備計畫				330,500	新增。
			班級設備				125,000	
		514	購置機械及設備				90,000	
				臺	2	45,000	90,000	新購電子白板(含安裝)。
		516	購置什項設備				35,000	
				臺	1	35,000	35,000	汰舊換新冷氣機(5.6KW、含安裝)。
			學校設備				20,500	
		514	購置機械及設備				20,500	
				臺	1	20,500	20,500	汰舊換新單槍投影機。
			資訊設備				185,000	
		514	購置機械及				185,000	

臺北市地方教育發展基金－臺北市北投區湖田國民小學

40501653-41

基金用途－建築及設備計畫明細表

中華民國105年度

單位：新臺幣元

前年度決算數	上年度預算數	科 目		本年度預算數				說 明
		編 號	名 稱	單位	數量	單價	金額	
			設備	年	1	47,000	47,000	汰舊換新電腦周邊設備及零組件(電腦專案計畫)。
				部	6	23,000	138,000	汰舊換新個人電腦(電腦專案計畫)。
1,586,689	376,500		校園設備					
998,621	208,500	514	購置機械及設備					
411,116		515	購置交通及運輸設備					
176,952	168,000	516	購置什項設備					
		52	購置無形資產				36,000	
			一般建築及設備計畫				36,000	新增。
			資訊設備				36,000	
		521	購置電腦軟體				36,000	
				年	1	36,000	36,000	新購套裝軟體(電腦專案計畫)。
2,592,766	3,917,509	58	遞延支出(臺北市地方教育發展基金及臺北市臺北都會區捷運				3,027,312	

臺北市地方教育發展基金－臺北市北投區湖田國民小學

基金用途－建築及設備計畫明細表

中華民國105年度

單位：新臺幣元

前年度決算數	上年度預算數	科 目		本年度預算數				說 明	
		編 號	名 稱	單位	數量	單價	金額		
2,592,766	3,917,509	581	固定資產重置基金專用)				3,027,312	新增。	
			一般建築及設備計畫					632,909	
			附設幼兒園入口整修工程					632,909	
			遞延修繕房屋建築支出					591,504	一、施工費
				平方公尺	142	1,260	178,920	入口地坪整修(含夯實，排水，地坪重新鋪設及營建廢棄物運棄)。	
				座	1	40,000	40,000	入口變電箱整修(含安全防護)。	
				平方公尺	20	4,000	80,000	入口牆面意象。	
				公尺	8	2,500	20,000	水溝蓋防臭防蚊改善。	
				個	4	6,000	24,000	「湖田附幼」入口字體。	
				式	1	150,000	150,000	既有管線整理。	
				式	1	98,584	98,584	偏遠地區小型搬運(依施工費20%編列)。	
				式	1	29,575	29,575	二、委託技術服務費(總包價法)。	

臺北市地方教育發展基金－臺北市北投區湖田國民小學

40501653-43

基金用途－建築及設備計畫明細表

中華民國105年度

單位：新臺幣元

前年度決算數	上年度預算數	科 目		本年度預算數				說 明
		編 號	名 稱	單位	數量	單價	金額	
				式	1	11,830	11,830	三、工程管理費(按施工費2%提列)。 一、施工費 偏遠地區小型搬運(依施工費20%編列)。 外牆牆面整修。 施工鷹架(含鷹架及墜落防止設施)。 窗戶整修(含拆除運棄、安裝)。 二、委託技術服務費(總包價法)。 三、工程管理費(按施工費2%提列)。
			教學及專科教室大樓迎風牆面防漏整修工程				2,394,403	
		581	遞延修繕房屋建築支出				2,394,403	
				式	1	372,960	372,960	
				平方公尺	800	1,310	1,048,000	
				平方公尺	800	460	368,000	
				平方公尺	110	4,080	448,800	
				式	1	111,888	111,888	
				式	1	44,755	44,755	
2,592,766	3,917,509		校園整修工程					
589,711	3,917,509	581	遞延修繕房屋建築支出					

臺北市地方教育發展基金－臺北市北投區湖田國民小學

基金用途－建築及設備計畫明細表

中華民國105年度

單位：新臺幣元

前年度決算數	上年度預算數	科 目		本年度預算數				說 明
		編 號	名 稱	單位	數量	單價	金額	
2,003,055		582	其他遞延支出					

臺北市地方教育發展基金－臺北市北投區湖田國民小學

40501653-45

預計平衡表

中華民國105年12月31日

單位：新臺幣元

103年(前年)12月31日		科 目		105年12月31日		104年(上年)12月31日				比較 增減(-)
決 算 數		編 號	名 稱	預 計 數		預 計 數	調 整 數(±)	調 整 後 預 計 數		
金 額	%			金 額	%			金 額	%	
42,848,935	100.00		資產合計	31,280,305	100.00	29,622,165	8,142,347	37,764,512	100.00	-6,484,207
42,848,935	100.00	1	資產	31,280,305	100.00	29,622,165	8,142,347	37,764,512	100.00	-6,484,207
12,689,688	29.61	11	流動資產	1,121,058	3.58	2,557,260	5,048,005	7,605,265	20.13	-6,484,207
12,589,688	29.38	111	現金	1,021,058	3.26	2,457,260	5,048,005	7,505,265	19.87	-6,484,207
12,589,688	29.38	1112	銀行存款	1,021,058	3.26	2,457,260	5,048,005	7,505,265	19.87	-6,484,207
100,000	0.23	115	預付款項	100,000	0.32	100,000		100,000	0.26	
100,000	0.23	1154	預付費用	100,000	0.32	100,000		100,000	0.26	
372,260	0.87	12	投資、長期應收款項、貸墊款及準備金	372,260	1.19	393,918	-21,658	372,260	0.99	
372,260	0.87	124	準備金	372,260	1.19	393,918	-21,658	372,260	0.99	
298,863	0.70	1241	退休及離職準備金	298,863	0.96	199,262	99,601	298,863	0.80	
73,397	0.17	124Y	其他準備金	73,397	0.23	194,656	-121,259	73,397	0.19	
29,786,987	69.52	13	其他資產	29,786,987	95.23	26,670,987	3,116,000	29,786,987	78.88	
29,786,987	69.52	131	什項資產	29,786,987	95.23	26,670,987	3,116,000	29,786,987	78.88	
6,000	0.01	1315	暫付及待結轉帳項	6,000	0.02		6,000	6,000	0.02	
29,780,987	69.51	1316	代管資產	29,780,987	95.21	26,670,987	3,110,000	29,780,987	78.86	
42,848,935	100.00		負債及基金餘額合計	31,280,305	100.00	29,622,165	8,142,347	37,764,512	100.00	-6,484,207
31,139,860	72.67	2	負債	31,139,860	99.55	27,937,509	3,202,351	31,139,860	82.46	
599,788	1.40	21	流動負債	599,788	1.92	432,545	167,243	599,788	1.59	
599,788	1.40	212	應付款項	599,788	1.92	432,545	167,243	599,788	1.59	
599,788	1.40	2123	應付代收款	599,788	1.92	407,268	192,520	599,788	1.59	
		212Y	其他應付款			25,277	-25,277			
30,540,072	71.27	22	其他負債	30,540,072	97.63	27,504,964	3,035,108	30,540,072	80.87	
30,540,072	71.27	221	什項負債	30,540,072	97.63	27,504,964	3,035,108	30,540,072	80.87	
460,222	1.07	2211	存入保證金	460,222	1.46	634,715	-174,493	460,222	1.22	

臺北市地方教育發展基金－臺北市北投區湖田國民小學

預計平衡表

中華民國105年12月31日

單位：新臺幣元

103年(前年)12月31日		科 目		105年12月31日		104年(上年)12月31日				比較 增減(-)
決 算 數		編 號	名 稱	預 計 數		預 計 數	調 整 數(±)	調 整 後 預 計 數		
金 額	%			金 額	%			金 額	%	
298,863	0.70	2213	應付退休及離職金	298,863	0.96	199,262	99,601	298,863	0.79	
29,780,987	69.50	2214	應付代管資產	29,780,987	95.21	26,670,987	3,110,000	29,780,987	78.86	
11,709,075	27.33	3	基金餘額	140,445	0.45	1,684,656	4,939,996	6,624,652	17.54	-6,484,207
11,709,075	27.33	31	基金餘額	140,445	0.45	1,684,656	4,939,996	6,624,652	17.54	-6,484,207
11,709,075	27.33	311	基金餘額	140,445	0.45	1,684,656	4,939,996	6,624,652	17.54	-6,484,207
11,709,075	27.33	3111	累積餘額	140,445	0.45	1,684,656	4,939,996	6,624,652	17.54	-6,484,207

註：1.信託代理與保證資產(負債)前年度決算數0元，上年度調整後預計數0元，本年度預計數0元。

2.或有資產(負債)0元。

3.本基金自93年度起，本固定項目分開原則，將屬長期固定帳項，包括固定資產18,244,353元、無形資產367,943元及長期債務0元等，另立帳類管理，未納入本表。

臺北市地方教育發展基金－臺北市北投區湖田國民小學

40501653-47

各項費用彙計表

中華民國105年度

單位：新臺幣元

前年度 決算數	上年度 預算數	計畫別 用途別科目	合計	計畫別			
				國民教育計畫	學前教育計畫	一般行政管理計畫	建築及設備計畫
37,096,966	39,431,816	合計	37,960,011	23,330,513	3,105,140	8,130,546	3,393,812
28,241,139	30,817,613	用人費用	30,057,722	19,993,221	3,044,975	7,019,526	
16,877,300	17,593,860	正式員額薪資	17,041,860	10,464,000	2,053,860	4,524,000	
15,209,876	15,817,860	職員薪金	15,265,860	10,464,000	1,681,860	3,120,000	
637,044	744,000	工員工資	744,000		372,000	372,000	
1,030,380	1,032,000	警餉	1,032,000			1,032,000	
312,737	144,400	聘僱及兼職人員薪資	144,400	114,400		30,000	
312,737	144,400	兼職人員酬金	144,400	114,400		30,000	
227,180	434,430	超時工作報酬	429,097	178,965	49,066	201,066	
220,200	432,750	加班費	427,417	177,285	49,066	201,066	
6,980	1,680	誤餐費	1,680	1,680			
3,649,097	4,193,233	獎金	4,078,233	2,363,000	454,733	1,260,500	
1,568,731	1,994,000	考績獎金	1,948,000	1,055,000	198,000	695,000	
2,080,366	2,199,233	年終獎金	2,130,233	1,308,000	256,733	565,500	
4,854,062	5,450,208	退休及卹償金	5,489,538	4,968,018	179,880	341,640	
4,789,120	5,413,008	職員退休及離職金	4,982,784	4,498,464	161,280	323,040	
64,942	37,200	工員退休及離職金	506,754	469,554	18,600	18,600	
2,320,763	3,001,482	福利費	2,874,594	1,904,838	307,436	662,320	

臺北市地方教育發展基金－臺北市北投區湖田國民小學

各項費用彙計表

中華民國105年度

單位：新臺幣元

前年度 決算數	上年度 預算數	計畫別		合計	國民教育計畫	學前教育計畫	一般行政管理計畫	建築及設備計畫
		用途別科目						
1,685,723	1,586,544	分擔員工保險費		1,565,076	919,980	200,616	444,480	
19,500	33,500	傷病醫藥費		43,360	42,500	860		
268,540	378,000	員工通勤交通費		370,440	206,640	57,960	105,840	
347,000	1,003,438	其他福利費		895,718	735,718	48,000	112,000	
2,566,931	1,870,398	服務費用		2,035,904	1,145,972	21,932	868,000	
349,825	371,028	水電費		489,030	489,030			
338,005	332,254	工作場所電費		477,446	477,446			
11,820	38,774	工作場所水費		11,584	11,584			
48,327	60,000	郵電費						
48,327	60,000	電話費						
29,140	29,140	旅運費		24,490	24,490			
29,140	29,140	國內旅費		24,490	24,490			
1,440	2,400	印刷裝訂與廣告費		2,400	2,400			
1,440	2,400	印刷及裝訂費		2,400	2,400			
439,660	453,800	修理保養及保固費		452,400	452,400			
373,900	374,850	一般房屋修護費		374,850	374,850			
65,760	78,950	機械及設備修護費		77,550	77,550			
1,252,220	436,210	一般服務費		525,764	31,332	8,432	486,000	

臺北市地方教育發展基金－臺北市北投區湖田國民小學

40501653-49

各項費用彙計表

中華民國105年度

單位：新臺幣元

前年度 決算數	上年度 預算數	計畫別	合計	國民教育計畫	學前教育計畫	一般行政管理計畫	建築及設備計畫
		用途別科目					
1,060	2,940	佣金、匯費、經理費及手續費	1,764	1,332	432		
400,596	400,600	外包費	472,000			472,000	
821,788		計時與計件人員酬金					
28,776	32,670	體育活動費	52,000	30,000	8,000	14,000	
374,319	445,820	專業服務費	469,820	146,320	13,500	310,000	
41,200	41,200	講課鐘點、稿費、出席審查及查詢費	41,200	41,200			
18,000	9,000	委託檢驗(定)試驗認證費	9,000	9,000			
	8,120	試務甄選費	8,120	8,120			
	36,000	電子計算機軟體服務費					
315,119	351,500	其他	411,500	88,000	13,500	310,000	
72,000	72,000	公共關係費	72,000			72,000	
72,000	72,000	公共關係費	72,000			72,000	
836,854	749,840	材料及用品費	799,540	529,920	26,600	243,020	
339,063	217,500	使用材料費	257,000	241,700	15,300		
339,063	217,500	設備零件	257,000	241,700	15,300		
497,791	532,340	用品消耗	542,540	288,220	11,300	243,020	
225,968	246,000	辦公(事務)用品	246,000	13,800		232,200	
27,340	62,100	報章什誌	62,100	58,000	4,100		

臺北市地方教育發展基金－臺北市北投區湖田國民小學

各項費用彙計表

中華民國105年度

單位：新臺幣元

前年度 決算數	上年度 預算數	計畫別 用途別科目	合計	計畫別			
				國民教育計畫	學前教育計畫	一般行政管理計畫	建築及設備計畫
16,800	5,820	服裝	10,820			10,820	
5,000	5,000	醫療用品(非醫療院所使用)	5,000	5,000			
222,683	213,420	其他	218,620	211,420	7,200		
991,700	1,344,000	租金、償債與利息	1,398,800	1,398,800			
986,900	1,344,000	交通及運輸設備租金	1,394,000	1,394,000			
986,900	1,344,000	車租	1,394,000	1,394,000			
4,800		什項設備租金	4,800	4,800			
4,800		什項設備租金	4,800	4,800			
4,179,455	4,294,009	購建固定資產、無形資產及非理財目的之長期投資	3,393,812				3,393,812
1,586,689	376,500	購置固定資產	330,500				330,500
998,621	208,500	購置機械及設備	295,500				295,500
411,116		購置交通及運輸設備					
176,952	168,000	購置什項設備	35,000				35,000
		購置無形資產	36,000				36,000
		購置電腦軟體	36,000				36,000
2,592,766	3,917,509	遞延支出(臺北市地方教育發展基金及臺北市臺北都會區捷運固定資產重置基金專用)	3,027,312				3,027,312

臺北市地方教育發展基金－臺北市北投區湖田國民小學

40501653-51

各項費用彙計表

中華民國105年度

單位：新臺幣元

前年度 決算數	上年度 預算數	計畫別	合計	國民教育計畫	學前教育計畫	一般行政管理計畫	建築及設備計畫
		用途別科目					
589,711	3,917,509	遞延修繕房屋建築支出	3,027,312				3,027,312
2,003,055		其他遞延支出					
185,571	223,356	會費、捐助、補助、分攤、照 護、救濟與交流活動費	141,633	130,000	11,633		
185,571	223,356	補貼(償)、獎勵、慰問、照 護與救濟	141,633	130,000	11,633		
185,571	223,356	其他	141,633	130,000	11,633		
95,316	132,600	其他	132,600	132,600			
95,316	132,600	其他支出	132,600	132,600			
95,316	132,600	其他	132,600	132,600			

臺北市地方教育發展基金－臺北市北投區湖田國民小學

員工人數彙計表

中華民國105年度

單位：人

計 畫 及 項 目	本年度預算數	上年度預算數	本年度增減數	增 減 原 因
合計	26	26		
國民教育計畫部分	15	15		
正式職員	15	15		
學前教育計畫部分	4	4		
正式職員	3	3		
正式工員	1	1		
一般行政管理計畫部分	7	7		
正式職員	6	6		
正式工員	1	1		

註：1.本表不包含臨時工員人數。

2.本表臨時職員係指奉准有案之約聘僱人員。

用人費用

中華民國

計畫及項目	合計	正式員額薪資	聘僱及兼職人員薪資	超時工作報酬	津貼	獎金		
						年終獎金	績效獎金	考績獎金
合計	30,057,722	17,041,860	144,400	429,097		2,130,233		1,948,000
國民教育計畫	19,993,221	10,464,000	114,400	178,965		1,308,000		1,055,000
職員薪金	10,464,000	10,464,000						
兼職人員酬金	114,400		114,400					
加班費	177,285			177,285				
誤餐費	1,680			1,680				
考績獎金	1,055,000							1,055,000
年終獎金	1,308,000					1,308,000		
職員退休及離職金	4,498,464							
工員退休及離職金	469,554							
分擔員工保險費	919,980							
傷病醫藥費	42,500							
員工通勤交通費	206,640							
其他福利費	735,718							
學前教育計畫	3,044,975	2,053,860		49,066		256,733		198,000
職員薪金	1,681,860	1,681,860						
工員工資	372,000	372,000						
加班費	49,066			49,066				

彙計表

105年度

單位：新臺幣元

其他獎金	退休及卹償金		資遣費	福 利 費					提繳費
	退休金	卹償金		分擔保險費	傷病醫藥費	提撥福利金	員工通勤交通費	其他福利費	
	5,489,538			1,565,076	43,360		370,440	895,718	
	4,968,018			919,980	42,500		206,640	735,718	
	4,498,464								
	469,554			919,980	42,500		206,640	735,718	
	179,880			200,616	860		57,960	48,000	

用人費用

中華民國

計畫及項目	合計	正式員額薪資	聘僱及兼職人員薪資	超時工作報酬	津貼	獎金		
						年終獎金	績效獎金	考績獎金
考績獎金	198,000							198,000
年終獎金	256,733					256,733		
職員退休及離職金	161,280							
工員退休及離職金	18,600							
分擔員工保險費	200,616							
傷病醫藥費	860							
員工通勤交通費	57,960							
其他福利費	48,000							
一般行政管理計畫	7,019,526	4,524,000	30,000	201,066		565,500		695,000
職員薪金	3,120,000	3,120,000						
工員工資	372,000	372,000						
警餉	1,032,000	1,032,000						
兼職人員酬金	30,000		30,000					
加班費	201,066			201,066				
考績獎金	695,000							695,000
年終獎金	565,500					565,500		
職員退休及離職金	323,040							
工員退休及離職金	18,600							

用人費用

中華民國

計畫及項目	合計	正式員額薪資	聘僱及兼職人員薪資	超時工作報酬	津貼	獎金		
						年終獎金	績效獎金	考績獎金
分擔員工保險費	444,480							
員工通勤交通費	105,840							
其他福利費	112,000							

註：本表不包含臨時工員薪津。

彙計表

105年度

單位：新臺幣元

其他獎金	退休及卹償金		資遣費	福 利 費					提繳費
	退休金	卹償金		分擔保險費	傷病醫藥費	提撥福利金	員工通勤交通費	其他福利費	
				444,480			105,840	112,000	

臺北市地方教育發展基金－臺北市北投區湖田國民小學單位（或計畫）成本分析表

中華民國105年度

單位：新臺幣元

計畫別	單位	單位成本	數量	預算數	說明
合計				37,960,011	
國民教育計畫				23,330,513	
學前教育計畫				3,105,140	
一般行政管理計畫				8,130,546	
建築及設備計畫				3,393,812	

臺北市地方教育發展基金－臺北市北投區湖田國民小學

40501653-61

5年來主要業務計畫分析表

中華民國105年度

單位：新臺幣元

年 度 及 項 目	單 位	數 量	單位成本或 平均利(費)率	金 額	說 明
(本)年度預算數				26,435,653	
國民教育計畫				23,330,513	
學前教育計畫				3,105,140	
(上)年度預算數				27,088,195	
國民教育計畫				23,960,952	
學前教育計畫				3,127,243	
(前)年度決算數				25,498,899	
國民教育計畫				22,592,243	
學前教育計畫				2,906,656	
(102)年度決算數				24,566,055	
國民教育計畫				21,948,544	
學前教育計畫				2,617,511	
(101)年度決算數				26,689,723	
國民教育計畫				24,271,885	
學前教育計畫				2,417,838	

臺北市地方教育發展基金－臺北市北投區湖田國民小學

固定項目明細表

中華民國105年度

單位：新臺幣元

項 目	期初餘額	本年度增加	本年度減少	期末餘額	說 明
資產	18,245,796	366,500		18,612,296	
房屋及建築	3,407,745			3,407,745	
機械及設備	8,035,501	295,500		8,331,001	
交通及運輸設備	1,855,800			1,855,800	
什項設備	4,614,807	35,000		4,649,807	
電腦軟體	331,943	36,000		367,943	

註：92年度以前已提列折舊146,172元(包括房屋及建築累計折舊277元、機械及設備累計折舊59,389元、交通及運輸設備累計折舊6,536元、什項設備累計折舊79,970元)及已攤銷費用0元，自93年度起，本固定項目分開原則，將屬長期固定帳項另立帳類管理(不再提折舊及攤銷)。