

中華民國107年度 4-0501653

議會  
審定

(自107年1月1日起至107年12月31日止)

臺北市政府教育局主管

臺北市地方教育發展基金－臺北市北投區湖田國民小學

附屬單位預算之分預算

(特別收入基金)

# 臺北市地方教育發展基金－臺北市北投區湖田國民小學

## 目次

中華民國107年度

一、財務摘要	第 1 頁
二、業務計畫及預算概要	第 3 -10 頁
三、主要表	
(一) 基金來源、用途及餘絀預計表	第 11 -12 頁
(二) 現金流量預計表	第 13 頁
四、附屬表	
(一) 基金來源－服務收入明細表	第 15 頁
(二) 基金來源－財產處分收入明細表	第 16 頁
(三) 基金來源－其他財產收入明細表	第 17 頁
(四) 基金來源－市庫撥款收入明細表	第 18 頁
(五) 基金來源－學雜費收入明細表	第 19 頁
(六) 基金來源－雜項收入明細表	第 20 頁
(七) 基金用途－國民教育計畫明細表	第 21 -32 頁
(八) 基金用途－學前教育計畫明細表	第 33 -36 頁
(九) 基金用途－一般行政管理計畫明細表	第 37 -41 頁
(十) 基金用途－建築及設備計畫明細表	第 42 -45 頁
五、參考表	
(一) 預計平衡表	第 47 -48 頁
(二) 各項費用彙計表	第 49 -53 頁
(三) 員工人數彙計表	第 54 頁
(四) 用人費用彙計表	第 56 -61 頁
(五) 單位(或計畫)成本分析表	第 62 頁
(六) 5年來主要業務計畫分析表	第 63 頁

臺北市地方教育發展基金－臺北市北投區湖田國民小學

目 次

中華民國107年度

(七) 固定項目明細表 .....	第 64 頁
-------------------	--------

# 臺北市地方教育發展基金－臺北市北投區湖田國民小學

40501653-1

## 財務摘要

中華民國107年度

單位：新臺幣元

項 目	本 年 度	上 年 度	比較增減(-)	%
經營成績：				
基金來源	39,436,647	30,938,227	8,498,420	27.47
基金用途	40,568,124	33,070,166	7,497,958	22.67
賸餘(短絀－)	-1,131,477	-2,131,939	1,000,462	--
餘絀情形：				
基金餘額	503,934	1,635,411	-1,131,477	-69.19
現金流量(註)：				
現金及約當現金之淨增(減－)	-1,131,477	-2,131,939	1,000,462	--

附註：現金流量係採現金及約當現金基礎，包括現金及自投資日起3個月內到期或清償之債權證券。

本 頁 空 白

# 業務計畫及預算概要

# 臺北市地方教育發展基金－臺北市北投區湖田國民小學

## 業務計畫及預算概要

中華民國 107 年度

### 壹、基金概況

#### 一、設立宗旨及願景：

- (一) 本校遵照憲法第 158 及 160 條規定，教育文化應發展民族精神、自治精神，國民道德與健全體格、科學及生活智能，以培養學童七大學習領域及十大基本能力。
- (二) 本校自 91 年度起依教育經費編列與管理法第 13 條規定設置「臺北市地方教育發展基金」，以促進教育健全發展，提昇教育經費運用績效。

#### 二、組織概況（另附組織系統圖）：

本校設置校長 1 人，綜理全校校務，下設教務處、學輔處、總務處、會計室、人事室、及幼兒園等單位。

內部分層業務如下：

教務處：秉承校長之命，辦理全校教務事項。

教學組：掌理課程編排、課業考查、學藝競賽、教學研究、教師進修、差假教師調代課及缺補課之查核等事項。

掌理註冊、編班、轉學、學籍保管、各項獎助學金補助及成績考查等有關學籍事項。

掌理教科書編選、教學用具之管理、保管及出版學校刊物等事項。

資設組：掌理電腦設備及區域網路之管理、保管、教學圖書、設備及校刊編印等事項。

學輔處：秉承校長之命，辦理全校學生事務事項及辦理全校學生學習輔導、生活輔導、生涯輔導等事項。

學輔組：掌理訓育計畫之擬定及辦理各類訓育等活動。

掌理學生體育活動、體格鍛鍊等事項。

掌理學生日常生活常規，辦理交通導護各項事項。

掌理健康檢查，個人及環境衛生檢查、保健等事項。

掌理學生個案建立、學習輔導、生活輔導、生涯輔導及兩性教育、親職教育等事項。

辦理輔導資料搜集建檔、組訓愛心家長、實施測驗、社區人力整合、出版親職刊物等事項。

擬訂特殊教育計畫章則、親師輔導諮詢、特教班甄選鑑別、實施各項診斷測驗、特教兒童追蹤輔導等事項。

總務處：秉承校長之命，辦理全校總務事項。

事務組：掌理校舍、校具、財產、物品採購保管、工程發包、監工及驗收。

# 臺北市地方教育發展基金－臺北市北投區湖田國民小學

## 業務計畫及預算概要

中華民國 107 年度

文 書：掌理文件收發登錄、撰擬繕校、典守學校印信、檔案保管、整理各項會議紀錄及校史等事項。

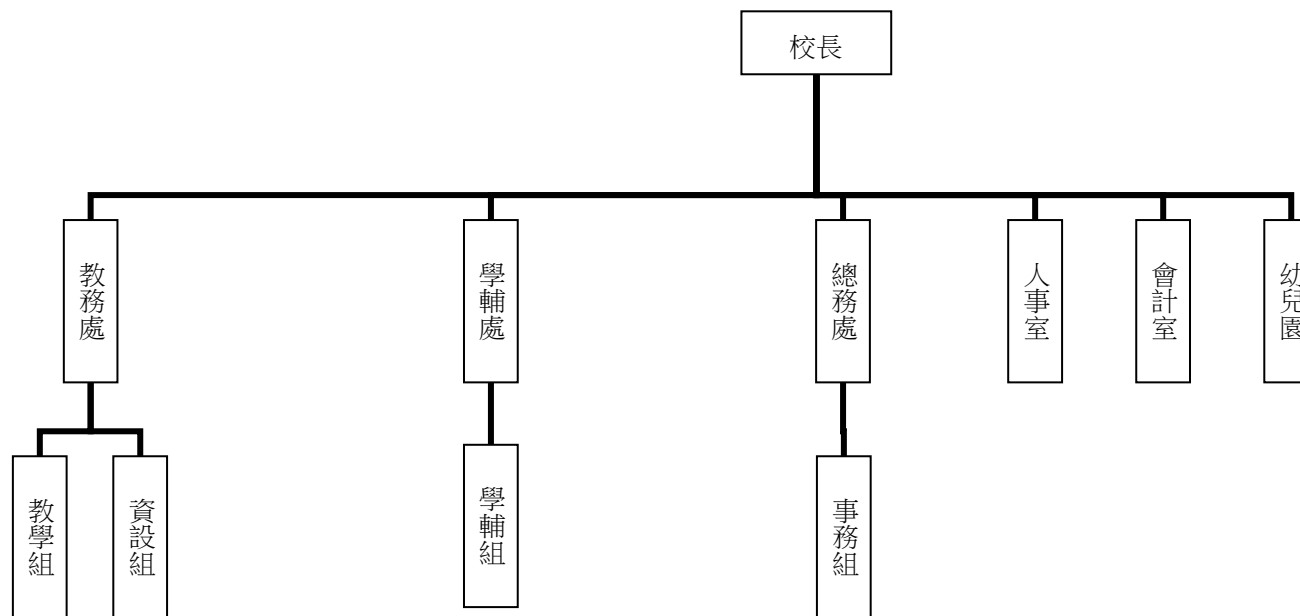
出 納：掌理現金、零用金、票據、契約之保管等收支事項，辦理員工薪津發放及各項扣繳單據證明等。

人事室：秉承上級人事機關之監督與指導，並受校長之指揮，依法辦理人事管理查核等事項。

會計室：秉承上級主計機關之監督與指導，並受校長之指揮，依法辦理歲計、會計、統計等事項。

幼兒園：秉承校長之命，綜理園務、規劃幼兒教學、保育、環境與各項措施。

### 三、組織系統圖：



四、基金歸類及屬性：本校地方教育發展基金依據教育經費編列與管理法第 13 條規定設置，本基金為預算法第 4 條第 1 項第 2 款第 5 目所定之特別收入基金，以本府教育局為管理機關。

### 貳、業務範圍及經營趨勢



# 臺北市地方教育發展基金－臺北市北投區湖田國民小學

## 業務計畫及預算概要

中華民國 107 年度

### 一、業務範圍：

- (一) 依據教育基本法培養學生健全人格，民主素養，法治觀念，人文涵養，強健體魄及思考判斷與創造能力。
- (二) 依據特殊教育法、特殊教育法施行細則及相關規定，設立身心障礙資源班，因材施教，以達適才適性發展之教育目標。

### 二、最近 5 年經營趨勢：

基金來源、用途及餘絀

單位：新臺幣元

來源 用途 餘絀	年度	103 年度決算 金額	104 年度決算 金額	105 年度決算 金額	106 年度預算 金額	本年度預算 金額
來源部分		40,929,056	36,296,524	35,597,889	30,938,227	39,436,647
用途部分		37,096,966	38,541,919	41,294,219	33,070,166	40,568,124
餘絀部分		3,832,090	-2,245,395	-5,696,330	-2,131,939	-1,131,477

### 參、業務計畫

#### 一、業務計畫及目標：

本年度業務計畫重點與預算配合情形及預期績效，詳列如下：

- (一) 國民教育計畫：本年度預算編列 24,055,894 元，預定招收 7 班，學生人數 46 人，新購運動器材、教具及圖書等各科教學設備，革新教學方法，充實各科教材，提高教學效能；並辦理教師甄選及指定活動等項目，藉由辦理各項活動，以鍛鍊學童強健的身體，增進學童各項生活智能。
- (二) 學前教育計畫：本年度預算編列 3,639,735 元，預定招收 1 班，幼兒園人數 30 人，新購教學設備，革新教學方法，提高教學效能；並辦理幼兒園各項活動，以鍛鍊幼兒強健的身體，增進幼兒各項生活智能。
- (三) 一般行政管理計畫：本年度預算編列 8,029,136 元，係配合校務推動行政處室支援工作，進而增進校務運作。

# 臺北市地方教育發展基金－臺北市北投區湖田國民小學

## 業務計畫及預算概要

中華民國 107 年度

(四) 建築及設備計畫：本年度預算編列 4,843,359 元，係新購平板電腦、套裝軟體、手提式無線擴音機、防潮箱、感覺統合教具，汰舊換新除濕機、個人電腦、網路及資訊周邊設備，並辦理專科教室屋頂防水整修工程，改善教學環境，增進教學效能，並提高行政效率。

### 二、執行政府重要政策：

(一) 開啟多元智慧：尊重每個學生獨特的個性，以多元智慧的觀點協助學生找到生命的亮點，肯定天生我才必有用，能知於學，樂於學。

(二) 培養生活能力：因應新世紀知識社會的到來，培養學生帶得走的能力，諸如人際溝通能力、資訊能力、終身學習能力、生涯規畫能力、問題解決能力等。

(三) 蘊育人文情懷：在溫馨開放的校園文化中，孕育人文情懷，學會尊重、包容；建構生命的價值、完成人性的開展。

(四) 建置溫馨民主的校園文化：

- 1.以參與式管理、落實行政、教師會、家長會三者的良性互動。
- 2.以學生第一，教學優先的觀念提升行政服務效率。
- 3.放下威權心態，開啟校園民主之風氣。

(五) 推動適性教學：

- 1.運用小班優勢，採多元化、活潑化的教學及評量。
- 2.運用校內、外資源，加強多元學習能力。
- 3.關懷相對弱勢學生之教學及輔導。
- 4.發展資訊教育，充實學生電腦運用之知能，並提升教師運用電腦教學之能力。

(六) 辦理發展性的訓輔活動：

- 1.辦理各項活動、競賽及展演。
- 2.推動校內、外學習服務。
- 3.發展績優社團及校隊，如舞獅、國術、扯鈴等。
- 4.加強新興領域教育的辦理，並融入各科教學以收成效。

# 臺北市地方教育發展基金－臺北市北投區湖田國民小學

## 業務計畫及預算概要

中華民國 107 年度

### 一、基金來源及用途之預計：

(一) 本年度基金來源：服務收入 10,000 元，財產處分收入 1,490 元，其他財產收入 2,000 元，市庫撥款收入 38,940,318 元，學雜費收入 338,470 元，雜項收入 144,369 元，基金來源合計 39,436,647 元。

(二) 本年度基金用途：國民教育計畫 24,055,894 元，學前教育計畫 3,639,735 元，一般行政管理計畫 8,029,136 元，建築及設備計畫 4,843,359 元，基金用途合計 40,568,124 元。

二、基金餘絀之預計：本年度短絀 1,131,477 元。

三、現金流量之預計：本年度業務活動淨現金流出 1,131,477 元。

四、補辦預算事項：詳補辦預算明細表。

購建固定資產 680,000 元。

105 年度教育局學校設施改善準備補助學校校園安全警監系統計畫 578,000 元，學校自籌款由其他準備金項下支應 102,000 元，共計 680,000 元。

### 伍、其他重要說明

一、本年度預算與上年度預算各項目增減之原因：

(一) 員工人數增減原因之分析：本年度校長 1 人，教師 17 人，行政人員 3 人，校警 2 人，工友 1 人，教保員 1 人，廚工 1 人，總計 26 人，較上年度無增減。

(二) 基金來源、用途及餘絀各科目增減原因之分析：

1. 服務收入本年度預算數 10,000 元，較上年度預算數 10,000 元，無增減。

2. 財產處分收入本年度預算數 1,490 元，較上年度預算數 1,490 元，無增減。

3. 其他財產收入本年度預算數 2,000 元，較上年度預算數 2,000 元，無增減。

4. 市庫撥款收入本年度預算數 38,940,318 元，較上年度預算數 30,601,178 元，依業務需要核實增列 8,339,140 元。

5. 學雜費收入本年度預算數 338,470 元，較上年度預算數 179,190 元，依業務需要核實增列 159,280 元。

6. 雜項收入本年度預算數 144,369 元，較上年度預算數 144,369 元，無增減。

7. 用人費用本年度預算數 30,524,315 元，較上年度預算數 25,324,326 元，依業務需要核實增列 5,199,989 元。

8. 服務費用本年度預算數 2,211,857 元，較上年度預算數 2,141,487 元，依業務需要核實增列 70,370 元。

# 臺北市地方教育發展基金－臺北市北投區湖田國民小學

## 業務計畫及預算概要

中華民國 107 年度

9.材料及用品費本年度預算數 866,000 元，較上年度預算數 822,400 元，依業務需要核實增列 43,600 元。

10.租金、償債與利息本年度預算數 1,785,800 元，較上年度預算數 1,398,800 元，依業務需要核實增列 387,000 元。

11.購建固定資產、無形資產及非理財目的之長期投資本年度預算數 4,843,359 元，較上年度預算數 3,045,200 元，依業務需要核實增列 1,798,159 元。

12.會費、捐助、補助、分攤、照護、救濟與交流活動費本年度預算數 177,793 元，較上年度預算數 157,353 元，依業務需要核實增列 20,440 元。

13.其他本年度預算數 159,000 元，較上年度預算數 180,600 元，依業務需要核實減列 21,600 元。

二、106 學年度第 2 學期核定普通班 6 班、身心障礙資源班 1 班及幼兒園 1 班，共計 8 班，預定招收學生人數 76 人，107 學年度第 1 學期預估普通班 6 班、身心障礙資源班 1 班及幼兒園 1 班，共計 8 班，預定招收學生人數 76 人。

三、其他有關說明：無。

臺北市地方教育發展基金－臺北市北投區湖田國民小學

40501653-9

補辦預算明細表

中華民國107年度

單位：新臺幣元

先行辦理 年 度	業務計畫 及用途別	項 目 名 稱	單 位	數 量	單 價	金 額	說 明
105	建築及設備計畫  購置固定資產  購置機械及設備	合計				680,000	105.10.31府教工字第10541158200號  教育部補助強化校園安全防护工作計畫經費17,000元，學校自籌3,000元，所需經費擬由教育局學校設施改善準備，補助校園安全警監系統計畫，內屬設備部分移列固定資產。  教育部補助強化校園安全防护工作計畫經費170,000元，學校自籌30,000元，所需經費擬由教育局學校設施改善準備，補助校園安全警監系統計畫，內屬設備部分移列固定資產。  教育部補助強化校園安全防护工作計畫經費8,500元，學校自籌1,500元，所需經費擬由教育局學校設施改善準備，補助校園安全警監系統計畫，內屬設備部分移列固定資產。
		購置固定資產				680,000	
						680,000	
						680,000	
		螢幕	組	2	10,000	20,000	
		紅外線監視器(IP攝影機)	臺	16	12,500	200,000	
				250,000			
		警鳴器、警示燈	組	1	10,000	10,000	

## 臺北市地方教育發展基金－臺北市北投區湖田國民小學

## 補辦預算明細表

中華民國107年度

單位：新臺幣元

先行辦理 年 度	業務計畫 及用途別	項 目 名 稱	單 位	數 量	單 價	金 額	說 明
	購置交通及運輸設備	紅外線感測組	套	2	10,000	20,000	教育部補助強化校園安全防護工作計畫經費17,000元，學校自籌3,000元，所需經費擬由教育局學校設施改善準備，補助校園安全警監系統計畫，內屬設備部分移列固定資產。
		傳輸及轉換設備	組	9	10,000	90,000	教育部補助強化校園安全防護工作計畫經費76,500元，學校自籌13,500元，所需經費擬由教育局學校設施改善準備，補助校園安全警監系統計畫，內屬設備部分移列固定資產。
		監視系統主機	組	2	70,000	140,000	教育部補助強化校園安全防護工作計畫經費119,000元，學校自籌21,000元，所需經費擬由教育局學校設施改善準備，補助校園安全警監系統計畫，內屬設備部分移列固定資產。
		監視系統儲存系統	組	1	200,000	200,000	教育部補助強化校園安全防護工作計畫經費170,000元，學校自籌30,000元，所需經費擬由教育局學校設施改善準備，補助校園安全警監系統計畫，內屬設備部分移列固定資產。

備註：各管理機關(構)依預算法第 8 8 條規定補辦預算，應確係不及編入年度預算，且因經營環境發生重大變遷或正常業務(含執行中央補助款項目)之確實需要，並經主管機關核轉本府核准先行辦理者；不具急迫性之事項，仍應儘可能納入預算辦理。

# 主 要 表

臺北市地方教育發展基金－臺北市北投區湖田國民小學

40501653-11

基金來源、用途及餘絀預計表

中華民國107年度

單位：新臺幣元

前年度決算數	科 目		本年度預算數	上年度預算數	比較增減（－）
	編 號	名 稱			
35,597,889	4	基金來源	39,436,647	30,938,227	8,498,420
3,000	43	勞務收入	10,000	10,000	
3,000	431	服務收入	10,000	10,000	
750	45	財產收入	3,490	3,490	
	451	財產處分收入	1,490	1,490	
750	45Y	其他財產收入	2,000	2,000	
35,273,522	46	政府撥入收入	38,940,318	30,601,178	8,339,140
33,179,337	462	市庫撥款收入	38,940,318	30,601,178	8,339,140
2,094,185	46Y	政府其他撥入收入			
171,415	4S	教學收入	338,470	179,190	159,280
171,415	4S1	學雜費收入	338,470	179,190	159,280
149,202	4Y	其他收入	144,369	144,369	
149,202	4YY	雜項收入	144,369	144,369	
41,294,219	5	基金用途	40,568,124	33,070,166	7,497,958
26,056,782	53	國民教育計畫	24,055,894	19,700,155	4,355,739
3,332,362	54	學前教育計畫	3,639,735	3,104,950	534,785
7,483,950	5L	一般行政管理計畫	8,029,136	7,219,861	809,275



## 臺北市地方教育發展基金－臺北市北投區湖田國民小學

## 基金來源、用途及餘絀預計表

中華民國107年度

單位：新臺幣元

前年度決算數	科 目		本年度預算數	上年度預算數	比較增減（－）
	編 號	名 稱			
4,421,125	5M	建築及設備計畫	4,843,359	3,045,200	1,798,159
-5,696,330	6	本期賸餘(短絀-)	-1,131,477	-2,131,939	1,000,462
9,463,680	71	期初基金餘額	1,635,411	2,979,473	-1,344,062
3,767,350	73	期末基金餘額	503,934	847,534	-343,600

臺北市地方教育發展基金－臺北市北投區湖田國民小學

40501653-13

現金流量預計表

中華民國107年度

單位：新臺幣元

項 目		本年度預算數	說 明
編 號	名 稱		
81	業務活動之現金流量		
811	本期賸餘(短絀－)	-1,131,477	
813	業務活動之淨現金流入(流出－)	-1,131,477	
82	其他活動之現金流量		
82Z	其他活動之淨現金流入(流出－)		
83	現金及約當現金之淨增(淨減－)	-1,131,477	
84	期初現金及約當現金	5,802,481	
85	期末現金及約當現金	4,671,004	

註：本表係採現金及約當現金基礎，包括現金及自投資日起3個月內到期或清償之債權證券。

本 頁 空 白

附 屬 表

臺北市地方教育發展基金－臺北市北投區湖田國民小學

40501653-15

基金來源－服務收入明細表

中華民國107年度

單位：新臺幣元

前年度決算數	上年度預算數	科 目		本 年 度 預 算 數				說 明
		編 號	名 稱	單 位	數 量	單 價	金 額	
3,000	10,000		合計				10,000	
3,000	10,000	431	服務收入				10,000	較上年度預算數10,000元，無增減。
				人	20	500	10,000	教師甄選報名費收入(收支對列)。

## 臺北市地方教育發展基金－臺北市北投區湖田國民小學

## 基金來源－財產處分收入明細表

中華民國107年度

單位：新臺幣元

前年度決算數	上年度預算數	科 目		本 年 度 預 算 數				說 明
		編 號	名 稱	單 位	數 量	單 價	金 額	
	1,490		合計				1,490	
	1,490	451	財產處分收入	年	1	1,490	1,490	較上年度預算數1,490元，無增減。 報廢財產殘值變賣收入。

臺北市地方教育發展基金－臺北市北投區湖田國民小學

40501653-17

基金來源－其他財產收入明細表

中華民國107年度

單位：新臺幣元

前年度決算數	上年度預算數	科 目		本 年 度 預 算 數				說 明
		編 號	名 稱	單 位	數 量	單 價	金 額	
750	2,000		合計				2,000	
750	2,000	45Y	其他財產收入	年	1	2,000	2,000	較上年度預算數2,000元，無增減。 校園場地開放收入(收支對列)。

## 臺北市地方教育發展基金－臺北市北投區湖田國民小學

## 基金來源－市庫撥款收入明細表

中華民國107年度

單位：新臺幣元

前年度決算數	上年度預算數	科 目		本 年 度 預 算 數				說 明
		編 號	名 稱	單 位	數 量	單 價	金 額	
33,179,337	30,601,178		合計				38,940,318	
33,179,337	30,601,178	462	市庫撥款收入	年	1	38,940,318	38,940,318	較上年度預算數30,601,178元，增加8,339,140元。市府補助款。



臺北市地方教育發展基金－臺北市北投區湖田國民小學

40501653-19

基金來源－學雜費收入明細表

中華民國107年度

單位：新臺幣元

前年度決算數	上年度預算數	科 目		本 年 度 預 算 數				說 明
		編 號	名 稱	單 位	數 量	單 價	金 額	
171,415	179,190		合計				338,470	
171,415	179,190	4S1	學雜費收入				338,470	較上年度預算數179,190元，增加159,280元。
				人、學期	17x2	7,000	238,000	幼兒園全日班學費收入預估學生17人。
				人、學期	17x2	2,955	100,470	幼兒園全日班雜費收入預估學生17人。

## 臺北市地方教育發展基金－臺北市北投區湖田國民小學

## 基金來源－雜項收入明細表

中華民國107年度

單位：新臺幣元

前年度決算數	上年度預算數	科 目		本 年 度 預 算 數				說 明
		編 號	名 稱	單 位	數 量	單 價	金 額	
149,202	144,369		合計				144,369	
149,202	144,369	4YY	雜項收入				144,369	較上年度預算數144,369元，無增減。
				人、月	4x12	700	33,600	員工宿舍使用費收入。
				人、月	4x12	314	15,072	宿舍管理維護費收入。
				年	1	2,000	2,000	工程圖說費收入。
				年	1	93,697	93,697	數位學生證、簡訊費、廠商逾期罰款等收入。

臺北市地方教育發展基金－臺北市北投區湖田國民小學

40501653-21

基金用途－國民教育計畫明細表

中華民國107年度

單位：新臺幣元

前年度決算數	上年度預算數	科 目		本年度預算數				說 明
		編 號	名 稱	單位	數量	單價	金額	
26,056,782	19,700,155		合 計				24,055,894	
21,348,542	16,298,880	1	用人費用				20,144,809	
11,559,917	8,352,000	11	正式員額薪資				11,016,000	較上年度預算數8,352,000元，增加2,664,000元。
11,559,917	8,352,000	113	職員薪金	年	1	10,068,000	11,016,000	教職員14人薪金(詳用人費用彙計表)(含教育部補助導師費72,000元)。
				年	1	948,000	948,000	教職員1人薪金(詳用人費用彙計表)(含教育部補助導師費12,000元)。
136,296	114,400	12	聘僱及兼職人員薪資				137,280	較上年度預算數114,400元，增加22,880元。
136,296	114,400	124	兼職人員酬金	節	440	260	114,400	教師代課鐘點費，本校編制教師總人數17人，按9分之1計，編列2人，每人220節，總節數2人x220節=440節。
				年	1	2,080	2,080	補助調整授課鐘點費之外聘教師勞、健保及勞退費用(由教育局移列之教育部補助款)。
				節、週	2x40	260	20,800	補助調整授課特教教師鐘點費

## 臺北市地方教育發展基金－臺北市北投區湖田國民小學

## 基金用途－國民教育計畫明細表

中華民國107年度

單位：新臺幣元

前年度決算數	上年度預算數	科 目		本年度預算數				說 明
		編 號	名 稱	單 位	數 量	單 價	金 額	
								(由教育局移列之教育部補助款)。
55,576	166,620	13	超時工作報酬				194,953	較上年度預算數166,620元，增加28,333元。
55,576	166,620	131	加班費				194,953	
				年	1	150,600	150,600	不休假出勤加班費。
				年	1	42,133	42,133	不休假出勤加班費。
				年	1	740	740	教師專業成長加班費。
				年	1	1,480	1,480	教師甄選工作人員加班費(收支對列)。
2,450,192	1,917,000	15	獎金				2,592,400	較上年度預算數1,917,000元，增加675,400元。
1,031,635	873,000	151	考績獎金				1,215,400	
				年	1	1,057,400	1,057,400	依考績法規定核發之獎金。
				年	1	158,000	158,000	依考績法規定核發之獎金。
1,418,557	1,044,000	152	年終獎金				1,377,000	
				年	1	1,258,500	1,258,500	依規定於年節加發之獎金。
				年	1	118,500	118,500	依規定於年節加發之獎金。
5,310,496	4,322,496	16	退休及卹償金				4,586,448	較上年度預算數4,322,496元，增加263,952元。
4,840,942	4,322,496	161	職員退休及離職金				4,586,448	

臺北市地方教育發展基金－臺北市北投區湖田國民小學

40501653-23

基金用途－國民教育計畫明細表

中華民國107年度

單位：新臺幣元

前年度決算數	上年度預算數	科 目		本年度預算數				說 明
		編 號	名 稱	單位	數量	單價	金額	
				年	1	842,400	842,400	提撥退撫基金。
				年	1	84,240	84,240	提撥退撫基金。
				年	1	3,659,808	3,659,808	退休人員月退休金，8人x36,258元x12月=3,480,768元。
469,554		162	工員退休及離職金					
1,836,065	1,426,364	18	福利費				1,617,728	較上年度預算數1,426,364元，增加191,364元。
1,172,225	731,856	181	分擔員工保險費				923,220	
				年	1	842,112	842,112	分擔公保、勞保、健保費。
				年	1	81,108	81,108	分擔公保、勞保、健保費。
55,290	42,500	183	傷病醫藥費				42,500	
				人	2	16,000	32,000	教職員健康檢查費。
				人	3	3,500	10,500	教職員健康檢查費。
102,330	206,640	187	員工通勤交通費				206,640	
				人、月、段	8x10x2	630	100,800	教師上下班交通費。
				人、月、段	6x12x2	630	90,720	教師兼行政人員上下班交通費。
				人、月、段	1x12x2	630	15,120	特教教師兼行政人員上下班交通費。
506,220	445,368	18Y	其他福利費				445,368	
				年	1	96,000	96,000	休假旅遊補助費。
				人、年	2x1	6,000	12,000	退休人員三節慰問金。

## 臺北市地方教育發展基金－臺北市北投區湖田國民小學

## 基金用途－國民教育計畫明細表

中華民國107年度

單位：新臺幣元

前年度決算數	上年度預算數	科 目		本年度預算數				說 明
		編 號	名 稱	單位	數量	單價	金額	
				年	1	99,383	99,383	子女教育補助費。
				年	1	60,860	60,860	結婚補助費(30,430元x2月x1人)
				年	1	177,125	177,125	喪葬補助費(35,425元x5月x2人)
2,048,456	1,151,555	2	服務費用				1,231,925	
299,365	492,733	21	水電費				492,733	較上年度預算數492,733元，無增減。
282,813	477,446	212	工作場所電費				477,446	
				年	1	477,446	477,446	班級電費。
16,552	15,287	214	工作場所水費				15,287	
				年	1	15,287	15,287	班級水費。
26,933		22	郵電費					
26,933		222	電話費					
33,726	24,490	23	旅運費				29,140	較上年度預算數24,490元，增加4,650元。
33,726	24,490	231	國內旅費				29,140	
				年	1	10,540	10,540	因公市外出差旅費。
				人、天	4x3	1,550	18,600	校外教學隨隊人員差旅費。
4,680	2,280	24	印刷裝訂與廣告費				8,400	較上年度預算數2,280元，增加6,120元。

臺北市地方教育發展基金－臺北市北投區湖田國民小學

40501653-25

基金用途－國民教育計畫明細表

中華民國107年度

單位：新臺幣元

前年度決算數	上年度預算數	科 目		本年度預算數				說 明
		編 號	名 稱	單位	數量	單價	金額	
4,680	2,280	241	印刷及裝訂費	年	1	2,400	2,400	資源班印刷裝訂費(特教班級業務費)。
				式	1	6,000	6,000	小田園教育體驗學習計畫成果印刷費、講義、紙張等(由教育局移列)。
501,387	453,200	25	修理保養及保固費				474,800	較上年度預算數453,200元，增加21,600元。
153,635	374,850	252	一般房屋修護費	年	1	374,850	374,850	學校校舍及其他建築物等之修繕。本校校舍係鋼筋混凝土造，且建齡超過30年，依編列標準： $28,000\text{元} \times 15\text{班} \times 1\text{年} = 420,000\text{元} + \text{廠陋地區學校增列}5\% = 441,000\text{元}$ 。 $441,000\text{元} \times 85\% = 374,850\text{元}$ 。
164,775	78,350	255	機械及設備修護費	年	1	66,150	66,150	各項教學設備及其他公用用具之保養維護( $441,000 \times 15\% = 66,150$ )。
				年	1	10,200	10,200	電腦設備維護費(電腦專案計畫)。
				班、年	3x1	7,200	21,600	游泳池水電清潔維護費(4-6年)

## 臺北市地方教育發展基金－臺北市北投區湖田國民小學

## 基金用途－國民教育計畫明細表

中華民國107年度

單位：新臺幣元

前年度決算數	上年度預算數	科 目		本年度預算數				說 明
		編 號	名 稱	單 位	數 量	單 價	金 額	
				年	1	2,000	2,000	級)。 校園場地開放設備維護費(收支對列)。
182,977		257	什項設備修護費					
854,708	31,332	27	一般服務費				31,332	較上年度預算數31,332元，無增減。
600	1,332	276	佣金、匯費、經理費及手續費				1,332	
832,352		27D	計時與計件人員酬金	人、學期	37x2	18	1,332	委託超商代收學雜費手續費。
21,756	30,000	27F	體育活動費				30,000	
				人、年	14x1	2,000	28,000	文康活動費，本校編列教職員14人，每人編列2,000元。
				人、年	1x1	2,000	2,000	文康活動費，本校編列教職員1人，每人編列2,000元。
327,657	147,520	28	專業服務費				195,520	較上年度預算數147,520元，增加48,000元。
249,130	41,200	285	講課鐘點、稿費、出席審查及查詢費				88,000	
				班、月	1x12	600	7,200	資源班教材編輯費。
				節	11	1,600	17,600	性別平等教育宣導活動外聘教師鐘點費。



臺北市地方教育發展基金－臺北市北投區湖田國民小學

40501653-27

基金用途－國民教育計畫明細表

中華民國107年度

單位：新臺幣元

前年度決算數	上年度預算數	科 目		本年度預算數				說 明
		編 號	名 稱	單位	數量	單價	金額	
9,000	10,200	287	委託檢驗(定)試驗認證費	節	20	1,600	32,000	小田園教育體驗學習計畫外聘教師鐘點費(由教育局移列)。
				節	10	1,600	16,000	教師專業成長外聘教師鐘點費。
				節	6	1,200	7,200	教師專業成長講授鐘點費(外聘與主辦機關有隸屬關係人員)。
				節	5	1,600	8,000	國小家長教育成長暨志工培訓講授鐘點費(外聘)。
							11,400	
				年	1	9,000	9,000	公共安全檢查簽證及申報費、消防安全檢測費等(普通班級業務費1)。
				臺、年	2x1	1,200	2,400	飲水機水質檢驗費。
							8,120	
				年	1	8,120	8,120	教師甄選試務費用(收支對列)。
							88,000	
69,527	88,000	28Y	其他					
1,176,572	573,600	3	材料及用品費	年	1	5,000	5,000	學童牙齒檢查費。
				人、月	8x9	500	36,000	工作人員午餐指導費。
				班、人、月	6x1x9	500	27,000	學童午餐指導費。
				年	1	20,000	20,000	學生輔導指導費。
						617,200		

## 臺北市地方教育發展基金－臺北市北投區湖田國民小學

## 基金用途－國民教育計畫明細表

中華民國107年度

單位：新臺幣元

前年度決算數	上年度預算數	科 目		本年度預算數				說 明
		編 號	名 稱	單 位	數 量	單 價	金 額	
625,587	258,200	31	使用材料費				248,100	較上年度預算數258,200元，減少10,100元。
625,587	258,200	315	設備零件				248,100	
				年	1	173,400	173,400	教材教具(由班級設備費移列)。
				年	1	8,000	8,000	資源班教具(由特教班設備費移列)。
				班、年	4x1	6,300	25,200	電腦設備維護及管理費(電腦專案計畫)。
				式	1	41,500	41,500	小田園教育體驗學習計畫各式農具及相關器材(由教育局移列)。
550,985	315,400	32	用品消耗				369,100	較上年度預算數315,400元，增加53,700元。
72,300	13,800	321	辦公(事務)用品				14,200	
				年	1	4,800	4,800	資源班文具紙張等(特教班級業務費2)。
				年	1	5,000	5,000	運動會所需文具用品等。
				年	1	2,400	2,400	性別平等教育宣導活動所需文具、紙張等。
				年	1	2,000	2,000	國小家長教育成長暨志工培訓文具紙張。
61,138	58,000	322	報章什誌				58,000	

臺北市地方教育發展基金－臺北市北投區湖田國民小學

40501653-29

基金用途－國民教育計畫明細表

中華民國107年度

單位：新臺幣元

前年度決算數	上年度預算數	科 目		本年度預算數				說 明		
		編 號	名 稱	單位	數量	單價	金額			
5,000	5,000	328	醫療用品(非醫療院所使用)	年	1	50,000	50,000	各類圖書(由班級設備費移列)。		
				年	1	8,000	8,000	資源班圖書(由特教班設備費移列)。		
							15,000			
		412,547	238,600	32Y	其他	年	1	15,000	15,000	健康中心藥品費。
									281,900	
						班、年	6x1	13,820	82,920	普通班級教學材料費。
						班、年	6x1	2,700	16,200	消毒水、衛生紙及衛生清潔用品(普通班級業務費2)。
						班、年	6x1	2,200	13,200	專用垃圾袋(普通班級業務費3)。
						班、年	7x1	1,700	11,900	教學用教科書(由教育局移列)。
						人、年	13x1	1,700	22,100	弱勢學生用教科書(由教育局移列)。
						班、年	1x1	13,820	13,820	資源班教學材料費。
						年	1	25,500	25,500	電腦耗材(電腦專案計畫)。
						年	1	6,100	6,100	運動會所需各種材料等。
年	1	10,000	10,000	運動會所需場地布置費等。						
年	1	25,000	25,000	運動會所需圖書禮券、獎品等。						
	人、學期	46x2	100	9,200	國小學生各項活動費用。					

## 臺北市地方教育發展基金－臺北市北投區湖田國民小學

## 基金用途－國民教育計畫明細表

中華民國107年度

單位：新臺幣元

前年度決算數	上年度預算數	科 目		本年度預算數				說 明
		編 號	名 稱	單位	數量	單價	金額	
				年	1	30,000	30,000	課後社團活動費。
				包	1	10,500	10,500	小田園教育體驗學習計畫農事體驗實作種子、有機肥及培養土(由教育局移列)。
				人次	16	80	1,280	教師專業成長逾時誤餐費用。
				年	1	3,780	3,780	教師專業成長場地布置、紙張、雜支等。
				人次	5	80	400	教師甄選工作人員逾時誤餐費用(收支對列)。
1,340,124	1,398,800	4	租金、償債與利息				1,785,800	
1,340,124	1,394,000	44	交通及運輸設備租金				1,781,000	較上年度預算數1,394,000元，增加387,000元。
1,340,124	1,394,000	442	車租				1,781,000	
				年	1	1,760,000	1,760,000	學生免費通學專車車租。
				次	2	10,500	21,000	教師專業成長參訪租車費。
	4,800	45	什項設備租金				4,800	較上年度預算數4,800元，無增減。
	4,800	451	什項設備租金				4,800	
				年	1	4,800	4,800	電錶月租費(普通班級業務費4)。
44,550	144,720	7	會費、捐助、補助、分				165,160	

臺北市地方教育發展基金－臺北市北投區湖田國民小學

40501653-31

基金用途－國民教育計畫明細表

中華民國107年度

單位：新臺幣元

前年度決算數	上年度預算數	科 目		本年度預算數				說 明
		編 號	名 稱	單 位	數 量	單 價	金 額	
			攤、照護、救濟與交流活動費					
		72	捐助、補助與獎助				10,000	新增項目
		726	獎助學員生給與				10,000	
				人	1	10,000	10,000	教育關懷獎每校推薦1名學生獎助金(由教育局移列)。
44,550	144,720	74	補貼(償)、獎勵、慰問、照護與救濟				155,160	較上年度預算數144,720元，增加10,440元。
44,550	144,720	74Y	其他				155,160	
				人、日	13x200	50	130,000	清寒學生餐費補助。
				人、年	5x1	1,000	5,000	本市市民第3胎就讀國小教育補助費(由教育局移列)
				人、週、次	60x42x1	8	20,160	補助學校午餐使用有機蔬菜或有機米計畫。
98,538	132,600	9	其他				111,000	
98,538	132,600	91	其他支出				111,000	較上年度預算數132,600元，減少21,600元。
98,538	132,600	91Y	其他				111,000	
				年	1	100,800	100,800	執行學生路隊安全導護費及導護志工保險費(63元x40週x10次x4人)(依編列標準19班 以下按4人計算)。

# 臺北市地方教育發展基金－臺北市北投區湖田國民小學

## 基金用途－國民教育計畫明細表

中華民國107年度

單位：新臺幣元

前年度決算數	上年度預算數	科 目		本年度預算數				說 明
		編 號	名 稱	單 位	數 量	單 價	金 額	
				班、年	1x1	5,600	5,600	國小游泳檢測未通過學生暑期游泳訓練班報名費。 班級自治費。
				人、學期	46x2	50	4,600	

臺北市地方教育發展基金－臺北市北投區湖田國民小學

40501653-33

基金用途－學前教育計畫明細表

中華民國107年度

單位：新臺幣元

前年度決算數	上年度預算數	科 目		本年度預算數				說 明
		編 號	名 稱	單位	數量	單價	金額	
3,332,362	3,104,950		合 計				3,639,735	
3,187,660	3,011,785	1	用人費用				3,546,570	
2,344,000	2,029,860	11	正式員額薪資				2,401,860	較上年度預算數2,029,860元，增加372,000元。
1,996,000	1,681,860	113	職員薪金	年	1	2,017,860	2,017,860	教職員3人薪金(詳用人費用彙計表)。
348,000	348,000	114	工員工資	年	1	384,000	384,000	工員1人工資(詳用人費用彙計表)(含教育部補助款220,090元)。
	48,000	13	超時工作報酬				64,533	較上年度預算數48,000元，增加16,533元。
	48,000	131	加班費	年	1	64,533	64,533	不休假出勤加班費。
392,312	449,733	15	獎金				513,233	較上年度預算數449,733元，增加63,500元。
127,445	196,000	151	考績獎金	年	1	213,000	213,000	依考績法規定核發之獎金。
264,867	253,733	152	年終獎金	年	1	300,233	300,233	依規定於年節加發之獎金。
169,754	178,680	16	退休及卹償金				233,184	較上年度預算數178,680元，增

## 臺北市地方教育發展基金－臺北市北投區湖田國民小學

## 基金用途－學前教育計畫明細表

中華民國107年度

單位：新臺幣元

前年度決算數	上年度預算數	科 目		本年度預算數				說 明
		編 號	名 稱	單位	數量	單價	金額	
147,938	161,280	161	職員退休及離職金	年	1	202,464	202,464	加54,504元。 提撥退撫基金。
21,816	17,400	162	工員退休及離職金	年	1	30,720	30,720	提撥勞工退休準備金。
281,594	305,512	18	福利費				333,760	較上年度預算數305,512元，增加28,248元。
220,024	197,832	181	分擔員工保險費	年	1	226,080	226,080	分擔 公保、勞保、健保費。
810	1,720	183	傷病醫藥費	人	1	860	860	幼兒園廚工健康檢查費。
				人	1	860	860	幼兒園教保人員健康檢查費。
44,760	57,960	187	員工通勤交通費	人、月、段	1x10x2	630	12,600	教師上下班交通費。
				人、月、段	3x12x2	630	45,360	教師兼行政人員上下班交通費。
16,000	48,000	18Y	其他福利費	年	1	48,000	48,000	休假旅遊補助費。
101,268	21,932	2	服務費用				21,932	
87,768	8,432	27	一般服務費				8,432	較上年度預算數8,432元，無增減。
60	432	276	佣金、匯費、經理費				432	



臺北市地方教育發展基金－臺北市北投區湖田國民小學

40501653-35

基金用途－學前教育計畫明細表

中華民國107年度

單位：新臺幣元

前年度決算數	上年度預算數	科 目		本年度預算數				說 明
		編 號	名 稱	單 位	數 量	單 價	金 額	
80,456		27D	及手續費	人、學期	12x2	18	432	委託超商代收學雜費手續費。
7,252	8,000	27F	計時與計件人員酬金				8,000	
			體育活動費	人、年	4x1	2,000	8,000	文康活動費，本校編列教職員3人，工員1人，合計4人，每人編列2,000元(上述人員係幼托整合前得編列文康活動費之人員)。
13,500	13,500	28	專業服務費				13,500	較上年度預算數13,500元，無增減。
13,500	13,500	28Y	其他	人、月	1x9	500	4,500	學童午餐指導費(教保員)。
				班、人、月	1x2x9	500	9,000	學童午餐指導費(帶班導師)。
43,434	11,600	3	材料及用品費				11,600	
	4,000	31	使用材料費				4,000	較上年度預算數4,000元，無增減。
	4,000	315	設備零件				4,000	
				年	1	4,000	4,000	幼兒園教具(由幼兒園設備費移列)。
43,434	7,600	32	用品消耗				7,600	較上年度預算數7,600元，無增減。

## 臺北市地方教育發展基金－臺北市北投區湖田國民小學

## 基金用途－學前教育計畫明細表

中華民國107年度

單位：新臺幣元

前年度決算數	上年度預算數	科 目		本年度預算數				說 明
		編 號	名 稱	單 位	數 量	單 價	金 額	
43,434	400	322	報章什誌	年	1	400	400	各類圖書(由幼兒園設備費移列)。 專用垃圾袋及衛生紙清潔用品等(班級業務費)。 較上年度預算數11,633元，無增減。 低收入戶家庭幼生月費補助。 較上年度預算數48,000元，無增減。 幼兒導護費(國小附幼3班以下以2人計，60元×2人×2學期×20週×5日×2次編列)(新增)。
	7,200	32Y	其他	班、年	1x1	7,200	7,200	
	11,633	7	會費、捐助、補助、分攤、照護、救濟與交流活動費				11,633	
	11,633	74	補貼(償)、獎勵、慰問、照護與救濟				11,633	
	11,633	74Y	其他	人、學期	1x1	11,633	11,633	
	48,000	9	其他				48,000	
	48,000	91	其他支出				48,000	
	48,000	91Y	其他	年	1	48,000	48,000	

臺北市地方教育發展基金－臺北市北投區湖田國民小學

40501653-37

基金用途－一般行政管理計畫明細表

中華民國107年度

單位：新臺幣元

前年度決算數	上年度預算數	科 目		本年度預算數				說 明
		編 號	名 稱	單位	數量	單價	金額	
7,483,950	7,219,861		合 計				8,029,136	
6,367,768	6,013,661	1	用人費用				6,832,936	
4,394,332	3,852,000	11	正式員額薪資				4,344,000	較上年度預算數3,852,000元，增加492,000元。
2,983,975	2,616,000	113	職員薪金	年	1	2,916,000	2,916,000	職員4人薪金(詳用人費用彙計表)。
371,997	324,000	114	工員工資	年	1	348,000	348,000	工員1人工資(詳用人費用彙計表)。
1,038,360	912,000	115	警餉	年	1	1,080,000	1,080,000	校警2人薪金(詳用人費用彙計表)。
30,000	30,000	12	聘僱及兼職人員薪資				30,000	較上年度預算數30,000元，無增減。
30,000	30,000	124	兼職人員酬金	月	12	2,500	30,000	會計室主任兼職人員酬金。
139,280	171,201	13	超時工作報酬				248,600	較上年度預算數171,201元，增加77,399元。
139,280	171,201	131	加班費	年	1	248,600	248,600	不休假出勤加班費。

## 臺北市地方教育發展基金－臺北市北投區湖田國民小學

## 基金用途－一般行政管理計畫明細表

中華民國107年度

單位：新臺幣元

前年度決算數	上年度預算數	科 目		本年度預算數				說 明
		編 號	名 稱	單位	數量	單價	金額	
909,655	1,085,500	15	獎金				1,219,000	較上年度預算數1,085,500元，增加133,500元。
326,328	604,000	151	考績獎金	年	1	676,000	676,000	依考績法規定核發之獎金。
583,327	481,500	152	年終獎金	年	1	543,000	543,000	依規定於年節加發之獎金。
332,207	280,824	16	退休及卹償金				361,344	較上年度預算數280,824元，增加80,520元。
276,491	264,624	161	職員退休及離職金	年	1	333,504	333,504	提撥退撫基金。
55,716	16,200	162	工員退休及離職金	年	1	27,840	27,840	提撥勞工退休準備金。
562,294	594,136	18	福利費				629,992	較上年度預算數594,136元，增加35,856元。
446,724	376,296	181	分擔員工保險費	年	1	412,152	412,152	分擔公保、勞保、健保費。
51,570	105,840	187	員工通勤交通費	人、月、段	6x12x2	630	90,720	職員上下班交通費。
				人、月、段	1x12x2	630	15,120	工友上下班交通費。
64,000	112,000	18Y	其他福利費	年	1	112,000	112,000	休假旅遊補助費。

臺北市地方教育發展基金－臺北市北投區湖田國民小學

40501653-39

基金用途－一般行政管理計畫明細表

中華民國107年度

單位：新臺幣元

前年度決算數	上年度預算數	科 目		本年度預算數				說 明
		編 號	名 稱	單位	數量	單價	金額	
860,344	968,000	2	服務費用				958,000	
3,877		22	郵電費					
3,877		222	電話費					
64,900		25	修理保養及保固費					
29,400		252	一般房屋修護費					
35,500		255	機械及設備修護費					
448,037	486,000	27	一般服務費				486,000	較上年度預算數486,000元，無增減。
435,346	472,000	279	外包費				472,000	
				人、年	1x1	40,000	40,000	消化超額職工(技工、工友)業務外包費。
				人、月	1x12	36,000	432,000	職工(技工、工友)業務外包費。
12,691	14,000	27F	體育活動費				14,000	
				人、年	7x1	2,000	14,000	文康活動費，本校編列教職員4人，工員1人，校警2人，合計7人，每人編列2,000元。
271,530	410,000	28	專業服務費				400,000	較上年度預算數410,000元，減少10,000元。
271,530	410,000	28Y	其他				400,000	
				年	1	90,000	90,000	校園安全機械定點保全費用。
				年	1	310,000	310,000	校園安全機動巡邏保全費用。

## 臺北市地方教育發展基金－臺北市北投區湖田國民小學

## 基金用途－一般行政管理計畫明細表

中華民國107年度

單位：新臺幣元

前年度決算數	上年度預算數	科 目		本年度預算數				說 明
		編 號	名 稱	單位	數量	單價	金額	
72,000	72,000	29	公共關係費				72,000	較上年度預算數72,000元，無增減。
72,000	72,000	291	公共關係費	月	12	6,000	72,000	校長特別費。
254,838	237,200	3	材料及用品費				237,200	
254,838	237,200	32	用品消耗				237,200	較上年度預算數237,200元，無增減。
244,018	231,200	321	辦公(事務)用品	年	1	231,200	231,200	統籌業務費計算如下：普通班6班，附設幼兒園1班，未達15班得依15班計列，1,290元x15班x12月=232,200元，以上合計232,200元，除依實際需求移列會費1,000元外，其餘如列數。
10,820	6,000	325	服裝	雙	2	100	6,000	校警襪子。
				人、雙	2x1	1,100	2,200	校警皮鞋。
				人、年	2x1	300	600	校警服裝配備。
				人、套	2x1	1,500	3,000	校警夏服(成立第33年)。
1,000	1,000	7	會費、捐助、補助、分攤、照護、救濟與交流活				1,000	

臺北市地方教育發展基金－臺北市北投區湖田國民小學

40501653-41

基金用途－一般行政管理計畫明細表

中華民國107年度

單位：新臺幣元

前年度決算數	上年度預算數	科 目		本年度預算數				說 明
		編 號	名 稱	單 位	數 量	單 價	金 額	
1,000	1,000	71	動費 會費				1,000	較上年度預算數1,000元，無增減。 護理師公會會費(統籌業務費)。
1,000	1,000	713	職業團體會費	年	1	1,000	1,000	

## 臺北市地方教育發展基金－臺北市北投區湖田國民小學

## 基金用途－建築及設備計畫明細表

中華民國107年度

單位：新臺幣元

前年度決算數	上年度預算數	科 目		本年度預算數				說 明
		編 號	名 稱	單位	數量	單價	金額	
4,421,125	3,045,200		合計				4,843,359	
4,421,125	3,045,200	5	購建固定資產、無形資產及非理財目的之長期投資				4,843,359	
995,500	311,500	51	購置固定資產				1,063,600	
995,500	311,500		一般建築及設備計畫				1,063,600	
680,000			校園安全警監系統					
250,000		514	購置機械及設備					
430,000		515	購置交通及運輸設備					
145,500	120,500		班級設備				151,600	
110,500	60,500	514	購置機械及設備	臺	1	40,000	40,000	新購手提式無線擴音機(學輔處)。
35,000	60,000	516	購置什項設備	臺	4	15,000	60,000	汰舊換新除濕機(圖書室、儲藏室、教室、幼兒園)。



臺北市地方教育發展基金－臺北市北投區湖田國民小學

40501653-43

基金用途－建築及設備計畫明細表

中華民國107年度

單位：新臺幣元

前年度決算數	上年度預算數	科 目		本年度預算數				說 明
		編 號	名 稱	單位	數量	單價	金額	
				組	1	30,000	30,000	幼兒教具感覺統合(一年級)。
				臺	2	10,800	21,600	新購防潮箱。
170,000	191,000		資訊設備				912,000	
170,000	191,000	514	購置機械及設備				912,000	
				臺	3	12,000	36,000	新購平板電腦(電腦專案計畫)。
				部	33	25,000	825,000	汰舊換新個人電腦(電腦專案計畫)。
				年	1	51,000	51,000	汰舊換新網路及資訊周邊設備(電腦專案計畫)。
12,100	36,000	52	購置無形資產				36,000	
12,100	36,000		一般建築及設備計畫				36,000	
12,100	36,000		資訊設備				36,000	
12,100	36,000	521	購置電腦軟體				36,000	
				年	1	36,000	36,000	電腦教學軟體費(電腦專案計畫)。
3,413,525	2,697,700	58	遞延支出(臺北市地方教育發展基金及臺北市臺北都會區捷運固定資產重置基金專				3,743,759	

## 臺北市地方教育發展基金－臺北市北投區湖田國民小學

## 基金用途－建築及設備計畫明細表

中華民國107年度

單位：新臺幣元

前年度決算數	上年度預算數	科 目		本年度預算數				說 明
		編 號	名 稱	單位	數量	單價	金額	
3,413,525	2,697,700		用) 一般建築及設備計畫				3,743,759	
753,505			105年度總合 治水改善工程					
753,505		582	其他遞延支出					
			專科教室屋頂 防水整修工程				3,743,759	
		581	遞延修繕房 屋建築支出				3,743,759	
				平方公尺	900	2,550	2,295,000	一、施工費 屋頂整修。
				平方公尺	250	1,940	485,000	平屋頂防水隔熱。
				公尺	30	400	12,000	落水管。
				公尺	10	4,090	40,900	屋面與屋面伸縮縫整修(含拆除 運棄)。
				式	1	583,140	583,140	偏遠地區小型搬運(依施工費 20%編列)。
				平方公尺	180	460	82,800	鷹架及墜落防止設施(需符合勞 安規範)。
				式	1	174,942	174,942	二、委託技術服務費(總包價

臺北市地方教育發展基金－臺北市北投區湖田國民小學

40501653-45

基金用途－建築及設備計畫明細表

中華民國107年度

單位：新臺幣元

前年度決算數	上年度預算數	科 目		本年度預算數				說 明
		編 號	名 稱	單位	數量	單價	金額	
2,660,020	2,697,700		校園整修工程	式	1	69,977	69,977	法)。
2,660,020	2,697,700	581	遞延修繕房屋建築支出					三、工程管理費(依施工費2%提列)。

本 頁 空 白

# 参 考 表

臺北市地方教育發展基金－臺北市北投區湖田國民小學

40501653-47

預計平衡表

中華民國107年12月31日

單位：新臺幣元

105年(前年)12月31日		科 目		107年12月31日		106年(上年)12月31日				比較 增減(-)
決 算 數		編 號	名 稱	預 計 數		預 計 數	調 整 數(±)	調 整 後 預 計 數		
金 額	%			金 額	%			金 額	%	
38,937,627	100.00		資產合計	35,674,211	100.00	32,361,331	4,444,357	36,805,688	100.00	-1,131,477
38,937,627	100.00	1	資產	35,674,211	100.00	32,361,331	4,444,357	36,805,688	100.00	-1,131,477
8,291,480	21.29	11	流動資產	5,028,064	14.09	2,135,552	4,023,989	6,159,541	16.74	-1,131,477
7,934,420	20.38	111	現金	4,671,004	13.09	2,035,552	3,766,929	5,802,481	15.77	-1,131,477
7,934,420	20.38	1112	銀行存款	4,671,004	13.09	2,035,552	3,766,929	5,802,481	15.77	-1,131,477
89,881	0.22	113	應收款項	89,881	0.25		89,881	89,881	0.24	
89,881	0.22	113Y	其他應收款	89,881	0.25		89,881	89,881	0.24	
267,179	0.69	115	預付款項	267,179	0.75	100,000	167,179	267,179	0.73	
267,179	0.69	1154	預付費用	267,179	0.75	100,000	167,179	267,179	0.73	
862,860	2.22	12	投資、長期應收款項、貸墊款及準備金	862,860	2.42	424,513	438,347	862,860	2.34	
862,860	2.22	124	準備金	862,860	2.42	424,513	438,347	862,860	2.34	
858,926	2.21	1241	退休及離職準備金	858,926	2.41	412,979	445,947	858,926	2.33	
3,934	0.01	124Y	其他準備金	3,934	0.01	11,534	-7,600	3,934	0.01	
29,783,287	76.49	13	其他資產	29,783,287	83.49	29,801,266	-17,979	29,783,287	80.92	
29,783,287	76.49	131	什項資產	29,783,287	83.49	29,801,266	-17,979	29,783,287	80.92	
2,300	0.01	1315	暫付及待結轉帳項	2,300	0.01	20,279	-17,979	2,300	0.01	
29,780,987	76.48	1316	代管資產	29,780,987	83.48	29,780,987		29,780,987	80.91	
38,937,627	100.00		負債及基金餘額合計	35,674,211	100.00	32,361,331	4,444,357	36,805,688	100.00	-1,131,477
35,170,277	90.32	2	負債	35,170,277	98.59	31,513,797	3,656,480	35,170,277	95.56	
3,911,094	10.04	21	流動負債	3,911,094	10.97	733,334	3,177,760	3,911,094	10.63	
3,911,094	10.04	212	應付款項	3,911,094	10.97	733,334	3,177,760	3,911,094	10.63	
1,930,395	4.96	2123	應付代收款	1,930,395	5.41	703,695	1,226,700	1,930,395	5.24	
1,603,516	4.12	2125	應付費用	1,603,516	4.49	20,279	1,583,237	1,603,516	4.37	
377,183	0.96	2129	應付工程款	377,183	1.07		377,183	377,183	1.02	

## 臺北市地方教育發展基金－臺北市北投區湖田國民小學

## 預計平衡表

中華民國107年12月31日

單位：新臺幣元

105年(前年)12月31日		科 目		107年12月31日		106年(上年)12月31日				比較 增減(-)
決 算 數		編 號	名 稱	預 計 數		預 計 數	調 整 數(±)	調 整 後 預 計 數		
金 額	%			金 額	%			金 額	%	
		212Y	其他應付款			9,360	-9,360			
31,259,183	80.28	22	其他負債	31,259,183	87.62	30,780,463	478,720	31,259,183	84.93	
31,259,183	80.28	221	什項負債	31,259,183	87.62	30,780,463	478,720	31,259,183	84.93	
591,350	1.52	2211	存入保證金	591,350	1.66	377,662	213,688	591,350	1.61	
858,926	2.21	2213	應付退休及離職金	858,926	2.41	412,979	445,947	858,926	2.33	
29,780,987	76.48	2214	應付代管資產	29,780,987	83.47	29,780,987		29,780,987	80.91	
27,920	0.07	2215	暫收及待結轉帳項	27,920	0.08	208,835	-180,915	27,920	0.08	
3,767,350	9.68	3	基金餘額	503,934	1.41	847,534	787,877	1,635,411	4.44	-1,131,477
3,767,350	9.68	31	基金餘額	503,934	1.41	847,534	787,877	1,635,411	4.44	-1,131,477
3,767,350	9.68	311	基金餘額	503,934	1.41	847,534	787,877	1,635,411	4.44	-1,131,477
3,767,350	9.68	3111	累積餘額	503,934	1.41	847,534	787,877	1,635,411	4.44	-1,131,477

註：1.信託代理與保證資產(負債)前年度決算數0元，上年度調整後預計數0元，本年度預計數0元。2.或有資產(負債)0元。3.本基金自93年度起，本固定項目分開原則，將屬長期固定帳項，包括固定資產4,856,558元、無形資產195,419元及長期債務0元等，另立帳類管理，未納入本表。

臺北市地方教育發展基金－臺北市北投區湖田國民小學

40501653-49

各項費用彙計表

中華民國107年度

單位：新臺幣元

前年度 決算數	上年度 預算數	計畫別	合計	國民教育計畫	學前教育計畫	一般行政管理計畫	建築及設備計畫
		用途別科目					
41,294,219	33,070,166	合計	40,568,124	24,055,894	3,639,735	8,029,136	4,843,359
30,903,970	25,324,326	用人費用	30,524,315	20,144,809	3,546,570	6,832,936	
18,298,249	14,233,860	正式員額薪資	17,761,860	11,016,000	2,401,860	4,344,000	
16,539,892	12,649,860	職員薪金	15,949,860	11,016,000	2,017,860	2,916,000	
719,997	672,000	工員工資	732,000		384,000	348,000	
1,038,360	912,000	警餉	1,080,000			1,080,000	
166,296	144,400	聘僱及兼職人員薪資	167,280	137,280		30,000	
166,296	144,400	兼職人員酬金	167,280	137,280		30,000	
194,856	385,821	超時工作報酬	508,086	194,953	64,533	248,600	
194,856	385,821	加班費	508,086	194,953	64,533	248,600	
3,752,159	3,452,233	獎金	4,324,633	2,592,400	513,233	1,219,000	
1,485,408	1,673,000	考績獎金	2,104,400	1,215,400	213,000	676,000	
2,266,751	1,779,233	年終獎金	2,220,233	1,377,000	300,233	543,000	
5,812,457	4,782,000	退休及卹償金	5,180,976	4,586,448	233,184	361,344	
5,265,371	4,748,400	職員退休及離職金	5,122,416	4,586,448	202,464	333,504	
547,086	33,600	工員退休及離職金	58,560		30,720	27,840	
2,679,953	2,326,012	福利費	2,581,480	1,617,728	333,760	629,992	
1,838,973	1,305,984	分擔員工保險費	1,561,452	923,220	226,080	412,152	



## 臺北市地方教育發展基金－臺北市北投區湖田國民小學

## 各項費用彙計表

中華民國107年度

單位：新臺幣元

前年度 決算數	上年度 預算數	計畫別	合計	國民教育計畫	學前教育計畫	一般行政管理計畫	建築及設備計畫
		用途別科目					
56,100	44,220	傷病醫藥費	44,220	42,500	1,720		
198,660	370,440	員工通勤交通費	370,440	206,640	57,960	105,840	
586,220	605,368	其他福利費	605,368	445,368	48,000	112,000	
3,010,068	2,141,487	服務費用	2,211,857	1,231,925	21,932	958,000	
299,365	492,733	水電費	492,733	492,733			
282,813	477,446	工作場所電費	477,446	477,446			
16,552	15,287	工作場所水費	15,287	15,287			
30,810		郵電費					
30,810		電話費					
33,726	24,490	旅運費	29,140	29,140			
33,726	24,490	國內旅費	29,140	29,140			
4,680	2,280	印刷裝訂與廣告費	8,400	8,400			
4,680	2,280	印刷及裝訂費	8,400	8,400			
566,287	453,200	修理保養及保固費	474,800	474,800			
183,035	374,850	一般房屋修護費	374,850	374,850			
200,275	78,350	機械及設備修護費	99,950	99,950			
182,977		什項設備修護費					
1,390,513	525,764	一般服務費	525,764	31,332	8,432	486,000	

臺北市地方教育發展基金－臺北市北投區湖田國民小學

40501653-51

各項費用彙計表

中華民國107年度

單位：新臺幣元

前年度 決算數	上年度 預算數	計畫別	合計	國民教育計畫	學前教育計畫	一般行政管理計畫	建築及設備計畫
		用途別科目					
660	1,764	佣金、匯費、經理費及手續費	1,764	1,332	432		
435,346	472,000	外包費	472,000			472,000	
912,808		計時與計件人員酬金					
41,699	52,000	體育活動費	52,000	30,000	8,000	14,000	
612,687	571,020	專業服務費	609,020	195,520	13,500	400,000	
249,130	41,200	講課鐘點、稿費、出席審查及查詢費	88,000	88,000			
9,000	10,200	委託檢驗(定)試驗認證費	11,400	11,400			
	8,120	試務甄選費	8,120	8,120			
354,557	511,500	其他	501,500	88,000	13,500	400,000	
72,000	72,000	公共關係費	72,000			72,000	
72,000	72,000	公共關係費	72,000			72,000	
1,474,844	822,400	材料及用品費	866,000	617,200	11,600	237,200	
625,587	262,200	使用材料費	252,100	248,100	4,000		
625,587	262,200	設備零件	252,100	248,100	4,000		
849,257	560,200	用品消耗	613,900	369,100	7,600	237,200	
316,318	245,000	辦公(事務)用品	245,400	14,200		231,200	
61,138	58,400	報章什誌	58,400	58,000	400		
10,820	6,000	服裝	6,000			6,000	

## 臺北市地方教育發展基金－臺北市北投區湖田國民小學

## 各項費用彙計表

中華民國107年度

單位：新臺幣元

前年度 決算數	上年度 預算數	計畫別 用途別科目	合計	計畫別			
				國民教育計畫	學前教育計畫	一般行政管理計畫	建築及設備計畫
5,000	5,000	醫療用品(非醫療院所使用)	15,000	15,000			
455,981	245,800	其他	289,100	281,900	7,200		
1,340,124	1,398,800	租金、償債與利息	1,785,800	1,785,800			
1,340,124	1,394,000	交通及運輸設備租金	1,781,000	1,781,000			
1,340,124	1,394,000	車租	1,781,000	1,781,000			
	4,800	什項設備租金	4,800	4,800			
	4,800	什項設備租金	4,800	4,800			
4,421,125	3,045,200	購建固定資產、無形資產及非理財目的之長期投資	4,843,359				4,843,359
995,500	311,500	購置固定資產	1,063,600				1,063,600
530,500	251,500	購置機械及設備	952,000				952,000
430,000		購置交通及運輸設備					
35,000	60,000	購置什項設備	111,600				111,600
12,100	36,000	購置無形資產	36,000				36,000
12,100	36,000	購置電腦軟體	36,000				36,000
3,413,525	2,697,700	遞延支出(臺北市地方教育發展基金及臺北市臺北都會區捷運固定資產重置基金專用)	3,743,759				3,743,759
2,660,020	2,697,700	遞延修繕房屋建築支出	3,743,759				3,743,759

臺北市地方教育發展基金－臺北市北投區湖田國民小學

40501653-53

各項費用彙計表

中華民國107年度

單位：新臺幣元

前年度 決算數	上年度 預算數	計畫別	合計	國民教育計畫	學前教育計畫	一般行政管理計畫	建築及設備計畫
		用途別科目					
753,505		其他遞延支出					
45,550	157,353	會費、捐助、補助、分攤、照 護、救濟與交流活動費	177,793	165,160	11,633	1,000	
1,000	1,000	會費	1,000			1,000	
1,000	1,000	職業團體會費	1,000			1,000	
		捐助、補助與獎助	10,000	10,000			
		獎助學員生給與	10,000	10,000			
44,550	156,353	補貼(償)、獎勵、慰問、照 護與救濟	166,793	155,160	11,633		
44,550	156,353	其他	166,793	155,160	11,633		
98,538	180,600	其他	159,000	111,000	48,000		
98,538	180,600	其他支出	159,000	111,000	48,000		
98,538	180,600	其他	159,000	111,000	48,000		

# 臺北市地方教育發展基金－臺北市北投區湖田國民小學

## 員工人數彙計表

中華民國107年度

單位：人

計 畫 及 項 目	本年度預算數	上年度預算數	本年度增減數	增 減 原 因
合計	26	26		
國民教育計畫部分	15	15		
正式職員	15	15		
學前教育計畫部分	4	4		
正式職員	3	3		
正式工員	1	1		
一般行政管理計畫部分	7	7		
正式職員	6	6		
正式工員	1	1		

註：1.本表不包含臨時工員人數。

2.本表臨時職員係指奉准有案之約聘僱人員。

本 頁 空 白

## 用人費用

中華民國

計畫及項目	合計	正式員額薪資	聘僱及兼職 人員薪資	超時工作報酬	津貼	獎金		
						年終獎金	績效獎金	考績獎金
合計	30,524,315	17,761,860	167,280	508,086		2,220,233		2,104,400
國民教育計畫	20,144,809	11,016,000	137,280	194,953		1,377,000		1,215,400
職員薪金	11,016,000	11,016,000						
兼職人員酬金	137,280		137,280					
加班費	194,953			194,953				
考績獎金	1,215,400							1,215,400
年終獎金	1,377,000					1,377,000		
職員退休及離職金	4,586,448							
分擔員工保險費	923,220							
傷病醫藥費	42,500							
員工通勤交通費	206,640							
其他福利費	445,368							
學前教育計畫	3,546,570	2,401,860		64,533		300,233		213,000
職員薪金	2,017,860	2,017,860						
工員工資	384,000	384,000						
加班費	64,533			64,533				
考績獎金	213,000							213,000
年終獎金	300,233					300,233		

彙計表

107年度

單位：新臺幣元

其他獎金	退休及卹償金		資遣費	福 利 費					提繳費
	退休金	卹償金		分擔保險費	傷病醫藥費	提撥福利金	員工通勤交通費	其他福利費	
	5,180,976			1,561,452	44,220		370,440	605,368	
	4,586,448			923,220	42,500		206,640	445,368	
	4,586,448			923,220	42,500		206,640	445,368	
	233,184			226,080	1,720		57,960	48,000	



## 用人費用

中華民國

計畫及項目	合計	正式員額薪資	聘僱及兼職人員薪資	超時工作報酬	津貼	獎金		
						年終獎金	績效獎金	考績獎金
職員退休及離職金	202,464							
工員退休及離職金	30,720							
分擔員工保險費	226,080							
傷病醫藥費	1,720							
員工通勤交通費	57,960							
其他福利費	48,000							
一般行政管理計畫	6,832,936	4,344,000	30,000	248,600		543,000		676,000
職員薪金	2,916,000	2,916,000						
工員工資	348,000	348,000						
警餉	1,080,000	1,080,000						
兼職人員酬金	30,000		30,000					
加班費	248,600			248,600				
考績獎金	676,000							676,000
年終獎金	543,000					543,000		
職員退休及離職金	333,504							
工員退休及離職金	27,840							
分擔員工保險費	412,152							
員工通勤交通費	105,840							

彙計表

107年度

單位：新臺幣元

其他獎金	退休及卹償金		資遣費	福 利 費					提繳費
	退休金	卹償金		分擔保險費	傷病醫藥費	提撥福利金	員工通勤交通費	其他福利費	
	202,464								
	30,720			226,080	1,720		57,960	48,000	
	361,344			412,152			105,840	112,000	
	333,504								
	27,840			412,152			105,840		

用人費用

中華民國

計畫及項目	合計	正式員額薪資	聘僱及兼職 人員薪資	超時工作報酬	津貼	獎金		
						年終獎金	績效獎金	考績獎金
其他福利費	112,000							

註：本表不包含臨時工員薪津。

彙計表

107年度

單位：新臺幣元

其他獎金	退休及卹償金		資遣費	福 利 費					提繳費
	退休金	卹償金		分擔保險費	傷病醫藥費	提撥福利金	員工通勤交通費	其他福利費	
								112,000	

臺北市地方教育發展基金－臺北市北投區湖田國民小學單位（或計畫）成本分析表

中華民國107年度

單位：新臺幣元

計畫別	單位	單位成本	數量	預算數	說明
合計				40,568,124	
國民教育計畫				24,055,894	
學前教育計畫				3,639,735	
一般行政管理計畫				8,029,136	
建築及設備計畫				4,843,359	

臺北市地方教育發展基金－臺北市北投區湖田國民小學

40501653-63

5年來主要業務計畫分析表

中華民國107年度

單位：新臺幣元

年 度 及 項 目	單 位	數 量	單位成本或 平均利(費)率	金 額	說 明
(本)年度預算數				27,695,629	
國民教育計畫				24,055,894	
學前教育計畫				3,639,735	
(上)年度預算數				22,805,105	
國民教育計畫				19,700,155	
學前教育計畫				3,104,950	
(前)年度決算數				29,389,144	
國民教育計畫				26,056,782	
學前教育計畫				3,332,362	
(104)年度決算數				26,674,950	
國民教育計畫				23,646,479	
學前教育計畫				3,028,471	
(103)年度決算數				25,498,899	
國民教育計畫				22,592,243	
學前教育計畫				2,906,656	

## 臺北市地方教育發展基金－臺北市北投區湖田國民小學

## 固定項目明細表

中華民國107年度

單位：新臺幣元

項 目	取得成本/ 舉債數	以前年度累計折舊( 耗)/長期投資評價/ 未攤銷溢(折)價	本年度增加	本年度減少	本年度提列折舊(耗)/ 長期投資評價變動數 /攤銷數	期末餘額
資產	15,994,659	10,737,495	1,099,600		1,304,787	5,051,977
房屋及建築	3,407,745	560,009			277,617	2,570,119
機械及設備	5,999,586	4,927,072	952,000		655,244	1,369,270
交通及運輸設備	2,216,328	1,443,124			198,252	574,952
什項設備	3,990,957	3,607,882	111,600		152,458	342,217
電腦軟體	380,043	199,408	36,000		21,216	195,419

註：自93年度起本固定項目分開原則，將屬長期固定帳項另立帳類管理。