

中華民國 110 年度

4-0501653

臺北市總預算案

臺北市政府教育局主管

臺北市地方教育發展基金

臺北市湖田實驗國民小學附屬單位預算之分預算

(特別收入基金)

臺北市湖田實驗國民小學編

臺北市地方教育發展基金－臺北市湖田實驗國民小學

目次

中華民國110年度

一、財務摘要	第 1 頁
二、業務計畫及預算概要	第 3 -10 頁
三、預算主要表	
(一) 基金來源、用途及餘絀預計表	第 11 頁
(二) 現金流量預計表	第 12 頁
四、預算明細表	
(一) 基金來源－服務收入明細表	第 13 頁
(二) 基金來源－財產處分收入明細表	第 14 頁
(三) 基金來源－其他財產收入明細表	第 15 頁
(四) 基金來源－公庫撥款收入明細表	第 16 頁
(五) 基金來源－學雜費收入明細表	第 17 頁
(六) 基金來源－雜項收入明細表	第 18 頁
(七) 基金用途－國民教育計畫明細表	第 19 -25 頁
(八) 基金用途－學前教育計畫明細表	第 26 -28 頁
(九) 基金用途－一般行政管理計畫明細表	第 29 -31 頁
(十) 基金用途－建築及設備計畫明細表	第 32 -33 頁
五、預算參考表	
(一) 預計平衡表	第 35 頁
(二) 各項費用彙計表	第 36 -41 頁
(三) 員工人數彙計表	第 42 頁
(四) 用人費用彙計表	第 44 -47 頁
(五) 單位（或計畫）成本分析表	第 48 頁
(六) 5年來主要業務計畫分析表	第 49 頁

臺北市地方教育發展基金－臺北市湖田實驗國民小學

目次

中華民國110年度

(七) 資本資產明細表	第 50 頁
-------------------	--------

臺北市地方教育發展基金－臺北市湖田實驗國民小學

財務摘要

中華民國110年度

單位：新臺幣千元

項 目	本 年 度	上 年 度	比較增減數	%
經營成績：				
基金來源	41,020	40,666	354	0.87
基金用途	42,453	42,467	-14	-0.03
賸餘(短絀)	-1,433	-1,801	368	--
餘絀情形：				
基金餘額	816	2,249	-1,433	-63.72
現金流量(註)：				
現金及約當現金之淨增(減)	-1,433	-1,801	368	--

附註：現金流量係採現金及約當現金基礎，包括現金及自投資日起3個月內到期或清償之債權證券。

本 頁 空 白

業務計畫及預算概要

臺北市地方教育發展基金－臺北市湖田實驗國民小學

業務計畫及預算概要

中華民國 110 年度

壹、基金概況

一、設立宗旨及願景：

- (一) 本校遵照憲法第 158 條及 160 條規定，教育文化應發展國民之民族精神、自治精神，國民道德與健全體格、科學及生活智能，以培養八大學習領域及十大基本能力。
- (二) 本校自 91 年度起依教育經費編列與管理法第 13 條規定設置「臺北市地方教育發展基金」，以促進教育健全發展，提昇教育經費運用績效。
- (三) 本校以自然環境自導學習、田園教育實作學習及智能教育整合學習等理念，培育孩子成為「湖田 iCampus 實踐家」。

二、施政重點：

- (一) 開啟多元智慧：尊重每個學生獨特的個性，以多元智慧的觀點協助他找到生命的亮點，肯定天生我才必有用，能知於學，樂於學。
- (二) 培養生活能力：培養學生帶得走的公民關鍵能力，強化自我管理、閱讀理解、理性批判、問題解決、奉獻服務、溝通表達等核心素養。
- (三) 蘊育人文情懷：在溫馨開放的校園文化中，孕育人文情懷，學會尊重、包容；建構生命的價值、完成人性的開展。
- (四) 建置溫馨民主的校園文化：
 1. 以參與式管理、落實行政、教師會、家長會三者的良性互動。
 2. 以學生第一，教學優先的觀念提昇行政服務效率。
 3. 放下威權心態，開啟校園民主之風氣。
- (五) 推動適性教學：
 1. 落實校本課程理念，採多元化、活潑化的教學及評量。
 2. 運用校內、外資源，加強多元學習能力。
 3. 關懷相對弱勢學生之教學及輔導。
 4. 推動行動學習，充實學生運用資訊之知能，並提昇教師運用學習載具教學之能力。
- (六) 辦理發展性的訓輔活動：
 1. 辦理各項活動、競賽及展演。
 2. 推動校內外學習服務。
 3. 發展績優社團及校隊，如國樂、管樂、合唱、樂儀隊、童軍等。

業務計畫及預算概要

中華民國 110 年度

4.加強新興領域教育的辦理，並融入各科教學以收成效。

三、組織概況：

本校設置校長 1 人，綜理全校校務，下設教務處、學輔處、總務處、人事室、會計室及幼兒園等單位。

內部分層業務如下：

(一) 教務處：秉承校長之命，辦理全校教務事項。

1.教學組：掌理課程編排、課業考查、學藝競賽、教學研究、教師進修、差假教師調代課及缺補課之查核及註冊、編班、轉學、學籍保管、各項獎助學金補助及成績考查等有關學籍事項等事項。

2.資設組：掌理電腦設備及區域網路之管理、保管等事項及掌理教科書編選、教學用具之管理、保管及出版學校刊物等事項。

(二) 學輔處：秉承校長之命，辦理全校學生事務及學生學習輔導、生活輔導、生涯輔導等事項。

學輔組：

掌理訓育計畫之擬定及辦理各類訓育活動、體育活動、體格鍛鍊、學生日常生活常規，交通導護、健康檢查，個人及環境衛生檢查、學生保健、學生個案建立、學習輔導、生活輔導、生涯輔導及兩性教育、親職教育等事項、輔導資料搜集建檔、組訓愛心家長、實施測驗、社區人力整合、辦理出版親職刊物等事項、擬訂特殊教育計畫章則、親師輔導諮詢、特教班甄選鑑別、實施各項診斷測驗、特教兒童追蹤輔導等事項。

(三) 總務處：秉承校長之命，辦理全校總務事項。

1.事務組：辦理校舍場地佈置及環境美化，監督校舍建築及整修，財物購買保管及分配等事項。

2.出 納：掌理現金、零用金、票據、契約之保管等收支事項，辦理員工薪津發放及各項扣繳單據證明等。

3.文 書：掌理文件收發登錄、撰擬繕校、典守學校印信、檔案保管、整理各項會議紀錄及校史等事項。

(四) 人事室：秉承上級人事機關之監督與指導，並受校長之指揮，依法辦理人事管理查核等事項。

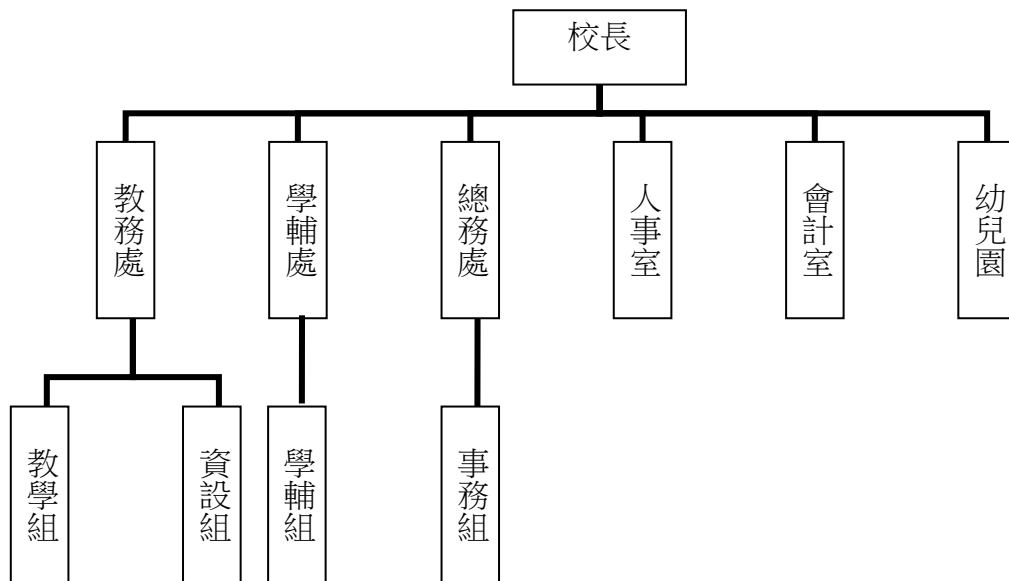
(五) 會計室：秉承上級主計機關之監督與指導，並受校長之指揮，依法辦理歲計、會計、統計等事項。

臺北市地方教育發展基金 - 臺北市湖田實驗國民小學

業務計畫及預算概要

中華民國 110 年度

(六) 幼兒園：秉承校長之命，綜理園務、規劃幼兒教學、保育、環境與各項措施。



四、基金歸類及屬性：

本校地方教育發展基金依據教育經費編列與管理法第 13 條規定設置，本基金為預算法第 4 條第 1 項第 2 款第 5 目所定之特別收入基金，以本府教育局為管理機關。

貳、業務計畫

一、基金來源：

單位：新臺幣千元

業務計畫	本年度預算數	實施內容
勞務收入	3	本年度預計收取教師甄選報名費收入。
財產收入	5	本年度預計辦理財產報廢變賣之殘值收入、校園場地開放收入等。
政府撥入收入	40,325	本年度預計由公庫撥入數。
教學收入	299	本年度預計收取學生之學費、雜費等收

臺北市地方教育發展基金－臺北市湖田實驗國民小學

業務計畫及預算概要

中華民國 110 年度

		入。
其他收入	388	本年度預計收取數位學生證補卡及廠商履約逾期罰款等收入。

二、基金用途：

單位：新臺幣千元

業務計畫	本年度預算數	實施內容
國民教育計畫	28,963	本年度預計辦理教學事項為： 1. 各項教學、學生事務、圖書及輔導等業務。 2. 新購教具、圖書等各科教學設備，充實各科教材及用具。 3. 革新教學方法，提高教學效能。 4. 教師甄選業務、指定活動等項目。
學前教育計畫	3,565	本年度預計辦理教學事項為： 1. 幼兒園各項教學及活動。 2. 新購教學用品，革新教學方法，提高教學效能。 3. 幼兒園各項活動，鍛鍊幼兒強健的身體，增進幼兒各項生活智能。
一般行政管理計畫	8,255	本年度預計辦理事項為： 1. 綜理學校總務、人事、會計等業務。 2. 配合校務推動行政處室支援工作，進而增進校務運作。
建築及設備計畫闡述	1,670	本年度預計辦理事項為： 1. 購置教學所需教學設備等及改善教學環境。 2. 辦理禮堂地坪整修工程。

參、預算概要

一、基金來源及用途之預計：

(一) 本年度基金來源：

服務收入 3 千元、財產處分收入 3 千元、其他財產收入 2 千元、公庫撥款收入 4,032 萬 5 千元、學雜費收入 29 萬 9 千元、雜項收入 38 萬 8 千元，本年度基金來源 4,102 萬元，較上年度預算數 4,066 萬 6

臺北市地方教育發展基金－臺北市湖田實驗國民小學

業務計畫及預算概要

中華民國 110 年度

千元，增加 35 萬 4 千元，約 0.87%，主要係公庫撥款收入增加所致。

(二) 本年度基金用途：

國民教育計畫 2,896 萬 3 千元，學前教育計畫 356 萬 5 千元，一般行政管理計畫 825 萬 5 千元，建築及設備計畫 167 萬元，本年度基金用途 4,245 萬 3 千元，較上年度預算數 4,246 萬 7 千元，減少 1 萬 4 千元，約 0.03%，主要係平板電腦減少編列所致。

二、基金餘絀之預計：

本年度基金來源及用途相抵後，差短 143 萬 3 千元，較上年度預算數差短 180 萬 1 千元，減少 36 萬 8 千元，將移用以前基金餘額支應。

三、現金流量之預計：

本年度業務活動淨現金流出 143 萬 3 千元。

四、補辦預算事項：無。

肆、以前年度計畫實施成果概述：

一、前（108）年度計畫實施成果概述：

業務計畫	實施概況	實施成果
勞務收入	本年度預計收取代理教師甄選報名費收入。	本年度已收取代理教師甄選報名費收入 2 千元。
財產收入	本年度預計辦理財產報廢變賣之殘值收入、校園場地開放收入等。	本年度已收取財產報廢變賣殘值收入 9 千元。
政府撥入收入	本年度預計公庫撥入數。	本年度已收取公庫撥入數 4,032 萬 9 千元及教育部之補助計畫 3 萬 7 千元。
教學收入	本年度預計收取學生之學費、雜費等收入。	本年度已收取學生之學費、雜費等收入 34 萬 3 千元。
其他收入	本年度預計收取配住公有宿舍費、數位學生證補卡及廠商履約逾期罰款等收入。	本年度已收取配住公有宿舍費 16 萬元、數位學生證補卡及剩餘款轉準備金等收入 3 萬 8 千元。
國民教育計畫	本年度預計辦理教學事項為：	本年度已辦理教學事項為：

臺北市地方教育發展基金 - 臺北市湖田實驗國民小學

業務計畫及預算概要

中華民國 110 年度

		<ol style="list-style-type: none"> 1. 辦理各項教學、學生事務、圖書及輔導等業務。 2. 新購教具、圖書等各科教學設備，充實各科教材及用具。 3. 革新教學方法，提高教學效能。 4. 辦理教師甄選、指定活動等項目。 	<ol style="list-style-type: none"> 1. 辦理校際交流活動，增廣學生見聞。 2. 採購教具、圖書等各科教學設備，充實各科教材及用具。 3. 推動造景設計藝術，培養學生藝術創作能力。 4. 增進學生雙語能力，強化未來競爭力。
學前教育計畫	<p>本年度預計辦理教學事項為：</p> <ol style="list-style-type: none"> 1. 辦理幼兒園各項教學及活動。 2. 新購教學用品，革新教學方法，提高教學效能。 3. 辦理幼兒園各項活動，鍛鍊幼兒強健的身體，增進幼兒各項生活智能。 	<p>本年度已辦理教學事項為：</p> <ol style="list-style-type: none"> 1. 辦理幼兒園歲末聯歡表演活動。 2. 品格融入教學，從小培養良好生活習慣。 3. 向大自然學習，強化環境適應力以鍛鍊幼兒強健體魄。 	
一般行政管理計畫	<p>本年度預計辦理事項為：</p> <ol style="list-style-type: none"> 1. 綜理學校總務、人事、會計等業務。 2. 配合校務推動行政處室支援工作，進而增進校務運作。 	<p>綜理學校總務、人事、會計等業務，並配合校務推動行政處室支援工作，進而增進校務運作，達成預期目標。</p>	
建築及設備計畫	<p>本年度預計辦理事項為：</p> <ol style="list-style-type: none"> 1. 購置各學科教學課程需教學設備。 2. 辦理各教室電源安全改善工程。 3. 辦理多功能教室與教學大樓伸縮縫整修工程。 4. 辦理圖書室設施及環境改善工程。 5. 庚續辦理專科教室屋頂防水整修工程。 	<p>本年度已辦理事項為：</p> <ol style="list-style-type: none"> 1. 購置各學科教學課程需教學設備。 2. 完成各教室電源安全改善工程。 3. 完成多功能教室與教學大樓伸縮縫整修工程。 4. 完成圖書室設施及環境改善工程。 5. 專科教室屋頂防水整修工程，於 107 年辦理預算保留，於 108 年完成工程驗收付款。 	

臺北市地方教育發展基金－臺北市湖田實驗國民小學

業務計畫及預算概要

中華民國 110 年度

二、上年度已過期間（109 年 1 月 1 日至 5 月 31 日止）計畫實施成果概述：

業務計畫	實施概況	實施成果
勞務收入	本年度截至 5 月 31 日止預計收取代理教師甄選報名費收入。	本年度截至 5 月 31 日止未收取代理教師甄選報名費收入。
財產收入	本年度截至 5 月 31 日止預計收取財產報廢變賣之殘值收入、校園場地開放收入等。	本年度截至 5 月 31 日止已收取財產報廢變賣殘值及校園場地開放等收入 1 千元。
政府撥入收入	本年度截至 5 月 31 日止預計公庫撥入數。	本年度截至 5 月 31 日止已收取公庫撥入數 1,754 萬 1 千元及教育部之補助計畫 3 萬 8 千元。
教學收入	本年度截至 5 月 31 日止預計預計收取學生之 1 學期學費、雜費等收入。	本年度截至 5 月 31 日止已收取學生 1 學期學費、雜費等收入 1 萬 2 千元。
其他收入	本年度截至 5 月 31 日止預計收取數位學生證補卡、配住公有宿舍費及廠商履約逾期罰款等收入。	本年度截至 5 月 31 日止已收取數位學生證補卡及配住公有宿舍費等收入 7 萬元。
國民教育計畫	本年度截至 5 月 31 日止預計辦理教學事項為： 1. 辦理各項教學、學生事務、圖書及輔導等業務。 2. 新購教具、圖書等各科教學設備，充實各科教材及用具。 3. 革新教學方法，提高教學效能。 4. 辦理教師甄選、指定活動等項目。	本年度截至 5 月 31 日止已辦理教學事項為： 1. 辦理運動會，增進學生體能。 2. 採購防疫物資，宣導防疫知識預防新冠肺炎。 3. 推動美術課程，增進學生美學能力。 4. 推動實驗教育。
學前教育計畫	本年度截至 5 月 31 日止預計辦理教學事項為： 1. 幼兒園各項教學及活動。 2. 新購教學用品，革新教	本年度截至 5 月 31 日止已辦理教學事項為： 1. 辦理幼兒園母親節活動。 2. 雙語融入教學，從小培

臺北市地方教育發展基金 - 臺北市湖田實驗國民小學

業務計畫及預算概要

中華民國 110 年度

	學方法，提高教學效能。 3. 辦理幼兒園各項活動，鍛鍊幼兒強健的身體，增進幼兒各項生活智能。	養良好外語能力。 3. 持續強化環境適應力，鍛鍊幼兒強健體魄。
一般行政管理計畫	本年度截至 5 月 31 日止預計辦理事項為： 1. 綜理學校總務、人事、會計等業務。 2. 配合校務推動行政處室支援工作，進而增進校務運作。	持續辦理學校總務、人事、會計等業務，並配合校務推動行政處室支援工作，進而增進校務運作，以達成預期目標。
建築及設備計畫	本年度截至 5 月 31 日止預計辦理事項為： 1. 購置各學科教學課程需教學設備招標作業。 2. 辦理禮堂燈光音響系統改善工程之建築師及工程招標作業。	本年度截至 5 月 31 日止已辦理事項為： 1. 購置各學科教學課程需教學設備招標作業。 2. 完成禮堂燈光音響系統改善工程之建築師及工程招標作業。

預算主要表

臺北市地方教育發展基金－臺北市湖田實驗國民小學

基金來源、用途及餘絀預計表

中華民國110年度

單位：新臺幣千元

前年度決算數	項 目	本年度預算數	上年度預算數	比較增減（－）
40,918	基金來源	41,020	40,666	354
2	勞務收入	3	6	-3
2	服務收入	3	6	-3
9	財產收入	5	3	2
9	財產處分收入	3	1	2
	其他財產收入	2	2	
40,366	政府撥入收入	40,325	40,040	285
40,330	公庫撥款收入	40,325	40,040	285
37	政府其他撥入收入			
343	教學收入	299	339	-40
343	學雜費收入	299	339	-40
198	其他收入	388	278	110
198	雜項收入	388	278	110
42,861	基金用途	42,453	42,467	-14
25,572	國民教育計畫	28,963	29,071	-108
3,227	學前教育計畫	3,565	3,300	265
8,167	一般行政管理計畫	8,255	8,259	-4
5,894	建築及設備計畫	1,670	1,837	-167
-1,943	本期賸餘(短絀)	-1,433	-1,801	368
5,993	期初基金餘額	2,249	6,520	-4,271
4,050	期末基金餘額	816	4,719	-3,903

註：前年度決算數細數之和與總數或略有出入，係四捨五入關係，以下各表同。

臺北市地方教育發展基金－臺北市湖田實驗國民小學

現金流量預計表

中華民國110年度

單位：新臺幣千元

項 目	本 年 度 預 算 數	說 明
業務活動之現金流量		
本期賸餘(短絀)	-1,433	
業務活動之淨現金流入(流出)	-1,433	
其他活動之現金流量		
其他活動之淨現金流入(流出)		
現金及約當現金之淨增(淨減)	-1,433	
期初現金及約當現金	3,683	
期末現金及約當現金	2,250	

註：本表係採現金及約當現金基礎，包括現金及自投資日起3個月內到期或清償之債權證券。

預算明細表

臺北市地方教育發展基金－臺北市湖田實驗國民小學

基金來源－服務收入明細表

中華民國110年度

單位：新臺幣元

科 目	單位	本 年 度 預 算 數			說 明
		數量 業務量	利(費)率	金 額	
合計 服務收入	人	10	300	3,000 3,000 3,000	較上年度預算數6,000元，減少3,000元。 教師甄選報名費收入。

臺北市地方教育發展基金－臺北市湖田實驗國民小學

基金來源－財產處分收入明細表

中華民國110年度

單位：新臺幣元

科 目	單位	本 年 度 預 算 數			說 明
		數量 業務量	利(費)率	金 額	
合計				3,000	
財產處分收入	年	1	3,000	3,000	較上年度預算數1,000元，增加2,000元。 報廢財產殘值變賣收入。

臺北市地方教育發展基金－臺北市湖田實驗國民小學

基金來源－其他財產收入明細表

中華民國110年度

單位：新臺幣元

科 目	單位	本 年 度 預 算 數			說 明
		數量 業務量	利(費)率	金 額	
合計				2,000	
其他財產收入	年	1	2,000	2,000 2,000	較上年度預算數2,000元，無增減。 校園場地開放收入(收支對列)。

臺北市地方教育發展基金－臺北市湖田實驗國民小學

基金來源－公庫撥款收入明細表

中華民國110年度

單位：新臺幣元

科 目	單位	本 年 度 預 算 數			說 明
		數量 業務量	利(費)率	金 額	
合計				40,325,000	
公庫撥款收入	年	1	40,325,000	40,325,000	較上年度預算數40,040,000元，增加285,000元。 市府補助款。

臺北市地方教育發展基金－臺北市湖田實驗國民小學

基金來源－學雜費收入明細表

中華民國110年度

單位：新臺幣元

科 目	單位	本 年 度 預 算 數			說 明
		數量 業務量	利(費)率	金 額	
合計				299,000	
學雜費收入				299,000	較上年度預算數339,000元，減少40,000元。
	年	1	350	350	配合預算編列至千元，增列進位數350元。
	人、學期	15x2	2,955	88,650	幼兒園全日班雜費收入預估學生15人。
	人、學期	15x2	7,000	210,000	幼兒園全日班學費收入預估學生15人。

臺北市地方教育發展基金－臺北市湖田實驗國民小學

基金來源－雜項收入明細表

中華民國110年度

單位：新臺幣元

科 目	單位	本 年 度 預 算 數			說 明
		數量 業務量	利(費)率	金 額	
合計				388,000	
雜項收入				388,000	較上年度預算數278,000元，增加110,000元。
	人、月	9x12	600	64,800	員工宿舍使用費收入。
	人、月	9x12	821	88,668	宿舍管理維護費收入。
	年	1	234,532	234,532	數位學生證、簡訊費、廠商逾期罰款等收入。

臺北市地方教育發展基金－臺北市湖田實驗國民小學

基金用途－國民教育計畫明細表

中華民國110年度

單位：新臺幣元

前年度 決算數	上年度 預算數	科 目	本 年 度 預 算 數	說 明
25,572,247	29,071,000	合計	28,963,000	
21,859,277	25,637,000	用人費用	25,381,000	
12,230,681	13,788,000	正式員額薪資	14,256,000	較上年度預算數13,788,000元，增加468,000元。
12,230,681	13,788,000	職員薪金	14,256,000	
			1,620,000	教師2人薪金(詳用人費用彙計表)(含教育部補助導師費12,000元)。
			12,636,000	教師15人薪金(詳用人費用彙計表)(含教育部補助導師費72,000元)。
157,062	137,280	聘僱及兼職人員薪資	197,120	較上年度預算數137,280元，增加59,840元。
157,062	137,280	兼職人員酬金	197,120	
			51,200	補助調整授課特教教師鐘點費，2人*2節*40週*320元。
			5,120	補助調整授課鐘點費之外聘教師勞、健保及勞退費用(教育部補助款)。
			140,800	教師代課鐘點費，本校編制教師總人數17人，按9分之1計，編列2人，每人220節，總節數2人x220節=440節，每節320元。
295,388	377,887	超時工作報酬	203,291	較上年度預算數377,887元，減少174,596元。
295,388	377,887	加班費	203,291	
			120,811	教學活動工作人員業務逾時加班費。
			81,000	不休假出勤加班費。
			1,480	教師甄選工作人員加班費。
2,529,287	3,626,500	獎金	2,914,000	較上年度預算數3,626,500元，減少712,500元。
1,041,790	1,903,000	考績獎金	1,132,000	
			1,053,000	依考績法規定核發之獎金。
			79,000	依考績法規定核發之獎金。
1,487,497	1,723,500	年終獎金	1,782,000	
			1,579,500	依規定於年節加發之獎金。
			202,500	依規定於年節加發之獎金。
4,997,274	5,555,160	退休及卹償金	5,583,240	較上年度預算數5,555,160元，增加28,080元。
4,997,274	5,555,160	職員退休及離職金	5,583,240	

臺北市地方教育發展基金－臺北市湖田實驗國民小學

基金用途－國民教育計畫明細表

中華民國110年度

單位：新臺幣元

前年度 決算數	上年度 預算數	科 目	本 年 度 預 算 數	說 明
			140,400	提撥退撫基金。
			1,095,120	提撥退撫基金。
			4,347,720	退休人員月退休金，10人x36,231元x12月=4,347,720元。
1,649,585	2,152,173	福利費	2,227,349	較上年度預算數2,152,173元，增加75,176元。
1,298,776	1,173,072	分擔員工保險費	1,208,148	
			1,070,856	分擔公保、勞保、健保費。
			137,292	分擔公保、勞保、健保費。
54,879	42,500	傷病醫藥費	88,600	
			64,000	教職員健康檢查費，4人*16,000元。
			21,000	教職員健康檢查費，6人*3,500元。
			3,600	職業安全衛生健康檢查經費，3人*1,200元(新增)。
137,730	221,760	員工通勤交通費	221,760	
			30,240	特教教師兼行政人員上下班交通費，2人*12月*2段*630元。
			90,720	教師兼行政人員上下班交通費，6人*12月*2段*630元。
			100,800	教師上下班交通費，8人*10月*2段*630元。
158,200	714,841	其他福利費	708,841	
			96,000	休假旅遊補助費。
			6,000	退休人員三節慰問金，1人*6,000元。
			179,131	子女教育補助費。
			62,710	結婚補助費，1人x2月x31,355元。
			365,000	喪葬補助費，2人x5月x36,500元。
978,218	917,000	服務費用	988,000	
348,973	292,814	水電費	348,246	較上年度預算數292,814元，增加55,432元。
321,897	274,807	工作場所電費	321,246	
			321,246	班級電費。
27,076	18,007	工作場所水費	27,000	
			27,000	班級水費。
20,352	23,870	旅運費	23,870	較上年度預算數23,870元，無增減。
20,352	23,870	國內旅費	23,870	

臺北市地方教育發展基金－臺北市湖田實驗國民小學

基金用途－國民教育計畫明細表

中華民國110年度

單位：新臺幣元

前年度 決算數	上年度 預算數	科 目	本 年 度 預 算 數	說 明
			18,600	校外教學隨隊人員出差旅費，4人*3天*1,550元。
			5,270	因公出差旅費。
7,500	22,400	印刷裝訂與廣告費	22,400	較上年度預算數22,400元，無增減。
7,500	22,400	印刷及裝訂費	22,400	
			2,400	資源班印刷裝訂費(特教班級業務費)。
			10,000	小田園教育體驗學習計畫成果印刷費、講義、紙張等。
			10,000	綠屋頂計畫印刷影印文具等耗材。
277,189	269,000	修理保養及保固費	269,400	較上年度預算數269,000元，增加400元。
198,114	199,920	一般房屋修護費	199,920	
			199,920	學校校舍及其他建築物等之修繕。本校校舍係鋼筋混凝土造，且建齡超過30年，依編列標準：28,000元x8班x1年=224,000元+崙陋地區學校增列5%=11,200元。235,200元x85%=199,920元。
59,600	69,080	機械及設備修護費	69,480	
			10,600	電腦設備維護費(電腦專案計畫)。
			2,000	校園場地開放設備維護費(收支對列)。
			21,600	游泳池水電清潔維護費(4-6年級)，3班*7,200元。
			35,280	各項教學設備及其他公用用具之保養維護。依編列標準：28,000元x8班x1年=224,000元+崙陋地區學校增列5%=11,200元。235,200元x15%=35,280元。
19,475		雜項設備修護費		
95,414	148,096	一般服務費	150,264	較上年度預算數148,096元，增加2,168元。
934	384	佣金、匯費、經理費及手續費	552	
			552	委託超商代收學雜費手續費，46人*2學期*6元。
68,480	115,712	計時與計件人員酬金	115,712	
			13,312	閩客語教學支援人員鐘點費之外聘人員勞、健保及勞退費用。
			102,400	閩客語教學支援人員鐘點費，8人*1節*40週*320元。

臺北市地方教育發展基金－臺北市湖田實驗國民小學

基金用途－國民教育計畫明細表

中華民國110年度

單位：新臺幣元

前年度 決算數	上年度 預算數	科 目	本 年 度 預 算 數	說 明
26,000	32,000	體育活動費	34,000	
			30,000	文康活動費，本校編列教職員15人，每人編列2,000元。
			4,000	文康活動費，本校編列教職員2人，每人編列2,000元。
228,790	160,820	專業服務費	173,820	較上年度預算數160,820元，增加13,000元。
139,190	52,800	講課鐘點、稿費、出席審查及查詢費	68,800	
			8,000	國小家長教育成長暨志工培訓外聘講師鐘點費，4節*2,000元。
			7,200	資源班教材編輯費，1班*12月*600元。
			17,600	性別平等教育宣導活動外聘教師鐘點費，11節*1,600元。
			10,000	小田園教育體驗學習計畫外聘教師鐘點費，5節*2,000元。
			16,000	辦理兩公約人權、法治、品德教育、特教、輔導、環教、生命等各類依法宣導活動研習講師鐘點費，8節*2,000元。
			10,000	綠屋頂計畫外聘教師鐘點費，5節*2,000元。
14,000	11,400	委託檢驗(定)試驗認證費	11,400	
			2,400	飲水機水質檢驗費，2臺*1,200元。
			9,000	公共安全檢查簽證及申報費、消防安全檢測費等(普通班級業務費)。
	4,120	試務甄選費	1,120	
			1,120	教師甄選試務費用。
17,000		電腦軟體服務費		
58,600	92,500	其他專業服務費	92,500	
			5,000	學童牙齒檢查費。
			20,000	學生輔導指導費。
			36,000	工作人員午餐指導費，8人*9月*500元。
			31,500	學童午餐指導費，7班*1人*9月*500元。
769,715	488,000	材料及用品費	566,000	
281,621	139,700	使用材料費	216,200	較上年度預算數139,700元，增加76,500元。
281,621	139,700	設備零件	216,200	

臺北市地方教育發展基金－臺北市湖田實驗國民小學

基金用途－國民教育計畫明細表

中華民國110年度

單位：新臺幣元

前年度 決算數	上年度 預算數	科 目	本 年 度 預 算 數	說 明
			3,000	辦公椅，2張*1,500元(總務處)(由班級設備費移列)(新增)。
			25,200	電腦設備維護及管理費，4班*6,300元。
			40,000	小田園教育體驗學習計畫各式機具設備。
			40,000	綠屋頂計畫各式機具設備。
			86,400	汰換普通教室照明設備T5燈管，72盞*1,200元(新增)。
			21,600	汰換普通教室照明設備黑板燈，18盞*1,200元(新增)。
488,094	348,300	用品消耗	349,800	較上年度預算數348,300元，增加1,500元。
8,484	9,060	辦公(事務)用品	9,060	
			2,000	國小家長教育成長暨志工培訓文具紙張。
			2,400	性別平等教育宣導活動所需文具、紙張等。
			4,660	資源班文具紙張等(特教班級業務費)。
8,356		報章雜誌	30,000	
			30,000	圖書一批(教務處)(由班級設備費移列)(新增)。
14,902	15,000	醫療用品(非醫療院所使用)	15,000	
			15,000	健康中心藥品費。
456,352	324,240	其他用品消耗	295,740	
			82,920	普通班級教學材料費，6班*13,820元。
			16,200	消毒水、衛生紙及衛生清潔用品，6班*2,700元(普通班級業務費)。
			13,200	專用垃圾袋，6班*2,200元(普通班級業務費)。
			10,000	兒童節慶祝活動。
			11,900	教學用教科書，7班*1,700元。
			900	配合預算編列至千元，增列進位數900元。
			16,800	敬師活動費，28人*600元。
			13,820	資源班教學材料費，1班*13,820元。
			44,000	運動會所需獎品、各種材料及場地布置等。
			11,600	國小學生各項活動費用，58人*2學期*100元。

臺北市地方教育發展基金－臺北市湖田實驗國民小學

基金用途－國民教育計畫明細表

中華民國110年度

單位：新臺幣元

前年度 決算數	上年度 預算數	科 目	本 年 度 預 算 數	說 明
			30,000	課後社團活動費。
			15,000	綠屋頂計畫農事體驗、菜苗種子、肥料及培養土等資材耗材。
			15,000	小田園教育體驗學習計畫農事體驗菜苗種子、肥料及培養土。
			14,000	辦理兩公約人權、法治、品德教育、特教、輔導、環教、生命等各類依法宣導活動文具用品。
			400	教師甄選工作人員逾時誤餐餐盒費用，4人次*100元。
1,781,750	1,764,000	租金、償債、利息及相關手續費	1,764,000	
1,781,750	1,760,000	交通及運輸設備租金	1,760,000	較上年度預算數1,760,000元，無增減。
1,781,750	1,760,000	車租	1,760,000	
			1,760,000	學生免費通學專車車租。
	4,000	雜項設備租金	4,000	較上年度預算數4,000元，無增減。
	4,000	雜項設備租金	4,000	
			4,000	電錶月租費(普通班級業務費)。
98,466	154,000	會費、捐助、補助、分攤、照護、救濟與交流活動費	151,000	
10,000	10,000	捐助、補助與獎助	10,000	較上年度預算數10,000元，無增減。
10,000	10,000	獎助學員生給與	10,000	
			10,000	教育關懷獎每校推薦1名學生獎助金。
88,466	144,000	補貼、獎勵、慰問、照護與救濟	141,000	較上年度預算數144,000元，減少3,000元。
88,466	144,000	其他補貼、獎勵、慰問、照護與救濟	141,000	
			3,000	本市市民第3胎就讀國小教育補助費，3人*1,000元。
			100,000	清寒學生餐費補助，10人*200日*50元。
			17,000	弱勢學生教科書補助費用，10人*1,700元。
			200	配合預算編列至千元，增列進位數200元。
			20,800	補助學校午餐使用有機蔬菜或有機米計畫，65人*40週*1次*8元。
84,821	111,000	其他	113,000	
84,821	111,000	其他支出	113,000	較上年度預算數111,000元，增加2,000元。

臺北市地方教育發展基金－臺北市湖田實驗國民小學

基金用途－國民教育計畫明細表

中華民國110年度

單位：新臺幣元

前年度 決算數	上年度 預算數	科 目	本 年 度 預 算 數	說 明
84,821	111,000	其他	113,000	
			100,800	執行學生路隊安全導護費及導護志工保險費(63元x40週x10次x4人)(依編列標準19班以下按4人計算)。
			5,600	國小游泳檢測未通過學生暑期游泳訓練班報名費，1班*5,600元。
			800	配合預算編列至千元，增列進位數800元。
			5,800	班級自治費，58人*2學期*50元。

臺北市地方教育發展基金－臺北市湖田實驗國民小學

基金用途－學前教育計畫明細表

中華民國110年度

單位：新臺幣元

前年度 決算數	上年度 預算數	科 目	本 年 度 預 算 數	說 明
3,227,022	3,300,000	合計	3,565,000	
3,163,926	3,190,000	用人費用	3,454,000	
2,297,605	2,113,860	正式員額薪資	2,341,860	較上年度預算數2,113,860元，增加228,000元。
1,932,965	1,753,860	職員薪金	1,981,860	
			1,981,860	教師3人薪金(詳用人費用彙計表)。
364,640	360,000	工員工資	360,000	
			360,000	工員1人工資(詳用人費用彙計表)。
5,512		聘僱及兼職人員薪資		
5,512		兼職人員酬金		
13,944	67,460	超時工作報酬	66,500	較上年度預算數67,460元，減少960元。
13,944	67,460	加班費	66,500	
			479	教學活動工作人員業務逾時加班費。
			66,021	不休假出勤加班費。
400,871	501,388	獎金	487,888	較上年度預算數501,388元，減少13,500元。
127,920	237,155	考績獎金	195,155	
			195,155	依考績法規定核發之獎金。
272,951	264,233	年終獎金	292,733	
			292,733	依規定於年節加發之獎金。
175,012	201,312	退休及卹償金	229,392	較上年度預算數201,312元，增加28,080元。
160,108	172,512	職員退休及離職金	200,592	
			200,592	提撥退撫基金。
14,904	28,800	工員退休及離職金	28,800	
			28,800	提撥勞工退休準備金。
270,982	305,980	福利費	328,360	較上年度預算數305,980元，增加22,380元。
224,762	198,300	分擔員工保險費	220,680	
			220,680	分擔 公保、勞保、健保費。
860	1,720	傷病醫藥費	1,720	
			860	幼兒園廚工健康檢查費，1人*860元。
			860	幼兒園教保人員健康檢查費，1人*860元。
45,360	57,960	員工通勤交通費	57,960	
			12,600	教師上下班交通費，1人*10月*2段*630元。
			45,360	教師兼行政人員上下班交通費，3人*12月*2段*630元。

臺北市地方教育發展基金－臺北市湖田實驗國民小學

基金用途－學前教育計畫明細表

中華民國110年度

單位：新臺幣元

前年度 決算數	上年度 預算數	科 目	本 年 度 預 算 數	說 明
	48,000	其他福利費	48,000	
			48,000	休假旅遊補助費。
21,614	22,000	服務費用	22,000	
8,114	8,288	一般服務費	8,012	較上年度預算數8,288元，減少276元。
114	288	佣金、匯費、經理費及手續費	12	
			12	委託超商代收學雜費手續費，1人*2學期*6元。
8,000	8,000	體育活動費	8,000	
			8,000	文康活動費，本校編列教師2人、契約進用教保員1人、廚工1人，合計4人，每人編列2,000元(上述人員係幼托整合前得編列文康活動費之人員)。
13,500	13,712	專業服務費	13,988	較上年度預算數13,712元，增加276元。
13,500	13,712	其他專業服務費	13,988	
			4,500	學童午餐指導費(教保員)，1人*9月*500元。
			9,000	學童午餐指導費(帶班導師)，1班*2人*9月*500元。
			488	配合預算編列至千元，增列進位數488元。
16,645	11,000	材料及用品費	12,000	
		使用材料費	4,400	較上年度預算數0元，增加4,400元。
		設備零件	4,400	
			2,500	2T硬碟1個(幼兒園)(由幼兒園班級設備費移列)(新增)。
			1,900	錄音筆1支(幼兒園)(由幼兒園班級設備費移列)(新增)。
16,645	11,000	用品消耗	7,600	較上年度預算數11,000元，減少3,400元。
	3,800	報章雜誌		
16,645	7,200	其他用品消耗	7,600	
			7,200	專用垃圾袋及衛生紙清潔用品等，1班*7,200元(班級業務費)。
			400	配合預算編列至千元，增列進位數400元。
1,557	29,000	會費、捐助、補助、分攤、照護、救濟與交流活動費	29,000	

臺北市地方教育發展基金－臺北市湖田實驗國民小學

基金用途－學前教育計畫明細表

中華民國110年度

單位：新臺幣元

前年度 決算數	上年度 預算數	科 目	本 年 度 預 算 數	說 明
1,557	29,000	補貼、獎勵、慰問、照護與救濟	29,000	較上年度預算數29,000元，無增減。
1,557	29,000	其他補貼、獎勵、慰問、照護與救濟	29,000	
			23,266	低收入戶家庭幼生月費補助，1人*2學期*11,633元。
			934	配合預算編列至千元，增列進位數934元。
			4,800	補助學校午餐使用有機蔬菜或有機米計畫，25人*40週*1次*4.8元。
23,280	48,000	其他	48,000	
23,280	48,000	其他支出	48,000	較上年度預算數48,000元，無增減。
23,280	48,000	其他	48,000	
			48,000	幼兒導護費(國小附幼3班以下以2人計，60元*2人*2學期*20週*5日*2次編列)。

臺北市地方教育發展基金－臺北市湖田實驗國民小學

基金用途－一般行政管理計畫明細表

中華民國110年度

單位：新臺幣元

前年度 決算數	上年度 預算數	科 目	本 年 度 預 算 數	說 明
8,167,418	8,259,000	合計	8,255,000	
7,062,176	6,832,000	用人費用	6,824,000	
4,692,683	4,344,000	正式員額薪資	4,356,000	較上年度預算數4,344,000元，增加12,000元。
3,209,153	2,916,000	職員薪金	2,916,000	職員4人薪金(詳用人費用彙計表)。
382,740	348,000	工員工資	360,000	工員1人工資(詳用人費用彙計表)。
1,100,790	1,080,000	警餉	1,080,000	校警2人薪金(詳用人費用彙計表)。
44,141	30,000	聘僱及兼職人員薪資	36,000	較上年度預算數30,000元，增加6,000元。
44,141	30,000	兼職人員酬金	36,000	會計室主任兼職人員酬金，12月*3,000元。
181,994	247,664	超時工作報酬	285,800	較上年度預算數247,664元，增加38,136元。
181,994	247,664	加班費	285,800	不休假出勤加班費。
			3,800	職工各項業務加班費(統籌業務費移列)。
1,153,045	1,219,000	獎金	1,152,500	較上年度預算數1,219,000元，減少66,500元。
571,665	676,000	考績獎金	608,000	依考績法規定核發之獎金。
581,380	543,000	年終獎金	544,500	依規定於年節加發之獎金。
408,549	361,344	退休及卹償金	362,304	較上年度預算數361,344元，增加960元。
352,833	333,504	職員退休及離職金	333,504	提撥退撫基金。
55,716	27,840	工員退休及離職金	28,800	提撥勞工退休準備金。
581,764	629,992	福利費	631,396	較上年度預算數629,992元，增加1,404元。
455,618	412,152	分擔員工保險費	413,556	分擔公保、勞保、健保費。
60,480	105,840	員工通勤交通費	105,840	
			90,720	職員上下班交通費，6人*12月*2段*630元。
			15,120	工友上下班交通費，1人*12月*2段*630元。

臺北市地方教育發展基金－臺北市湖田實驗國民小學

基金用途－一般行政管理計畫明細表

中華民國110年度

單位：新臺幣元

前年度 決算數	上年度 預算數	科 目	本 年 度 預 算 數	說 明
65,666	112,000	其他福利費	112,000	112,000 休假旅遊補助費。
897,221	1,188,000	服務費用	1,188,000	
448,345	486,000	一般服務費	486,000	較上年度預算數486,000元，無增減。
434,345	472,000	外包費	472,000	
			432,000	職工(技工、工友)業務外包費，1人*12月*36,000元。
			40,000	消化超額職工1人(技工、工友)業務外包費。
14,000	14,000	體育活動費	14,000	14,000 文康活動費，本校編列教職員4人，工員1人，校警2人，合計7人，每人編列2,000元。
376,876	630,000	專業服務費	630,000	較上年度預算數630,000元，無增減。
376,876	630,000	其他專業服務費	630,000	630,000 校園安全機械定點、機動巡邏保全費用。
72,000	72,000	公共關係費	72,000	較上年度預算數72,000元，無增減。
72,000	72,000	公共關係費	72,000	72,000 校長特別費，12月*6,000元。
207,021	238,000	材料及用品費	242,000	
207,021	238,000	用品消耗	242,000	較上年度預算數238,000元，增加4,000元。
192,021	231,200	辦公(事務)用品	227,400	
			227,400	統籌業務費計算如下：普通班6班，附設幼兒園1班，未達15班得依15班計列，1,290元x15班x12月=232,200元，除依實際需求移列加班費3,800元、會費1,000元，其餘如列數。
15,000	6,200	服裝	14,600	
			200	校警襪子，2雙*100元。
			2,200	校警皮鞋，2人*1,100元。
			800	校警服裝配備，2人*400元。
			4,000	校警冬季大衣(第36年)，2人*1套*2,000元。(新增)。
			4,400	校警冬服(第36年)，2人*1套*2,200元(新增)。

臺北市地方教育發展基金－臺北市湖田實驗國民小學

基金用途－一般行政管理計畫明細表

中華民國110年度

單位：新臺幣元

前年度 決算數	上年度 預算數	科 目	本 年 度 預 算 數	說 明
			3,000	校警夏服(成立第36年)，2人*1,500元。
	600	其他用品消耗		
1,000	1,000	會費、捐助、補助、分攤、照護 、救濟與交流活動費	1,000	
1,000	1,000	會費	1,000	較上年度預算數1,000元，無增減。
1,000	1,000	職業團體會費	1,000	
			1,000	護理師公會會費(由統籌業務費移列)。

臺北市地方教育發展基金－臺北市湖田實驗國民小學

基金用途－建築及設備計畫明細表

中華民國110年度

單位：新臺幣元

前年度 決算數	上年度 預算數	科 目	本 年 度 預 算 數	說 明
5,894,496	1,837,000	合計	1,670,000	
5,894,496	1,837,000	購建固定資產、無形資產及非理財 目的之長期投資	1,670,000	
430,217	727,000	購建固定資產	542,000	
430,217	727,000	一般建築及設備計畫	542,000	
		班級設備	281,000	
		購置機械及設備	60,000	
			15,000	新購數位攝影機1臺(學輔處)。
			45,000	新購數位攝影機(教務處)，3臺 *15,000元。
		購置雜項設備	221,000	
			80,000	新購多媒體控制器1臺(學輔處) 。
			25,000	新購電冰箱1臺(學輔處)。
			20,000	新購火警受信總機1臺(總務處) 。
			14,000	新購枝葉粉碎機1臺(總務處)。
			30,000	新購除濕機(教務處)，2臺 *15,000元，規格：日立RD- 320HS，除濕能力16公升/日。
			27,000	新購桌球桌(學輔處)，2張 *13,500元。
			25,000	新購桌球發球機1臺(學輔處)。
		特殊班設備	62,000	
		購置機械及設備	46,000	
			46,000	新購引擎式高壓清洗機1臺(總 務處)。
		購置雜項設備	16,000	
			16,000	新購特教遊戲教具組1組(特教 班)。
		資訊設備	184,000	
		購置機械及設備	184,000	
			48,946	汰換桌上型電腦(含顯示器)，2 部*24,473元(電腦專案計畫)。
			82,500	新購筆記型電腦，3部*27,500 元(電腦專案計畫)。
			52,554	汰換網路及資訊周邊設備(電

臺北市地方教育發展基金－臺北市湖田實驗國民小學

基金用途－建築及設備計畫明細表

中華民國110年度

單位：新臺幣元

前年度 決算數	上年度 預算數	科 目	本 年 度 預 算 數	說 明
				腦專案計畫)。
		幼兒園設備	15,000	
		購置機械及設備	15,000	
			15,000	新購數位攝影機1臺(幼兒園)。
430,217	727,000	校園設備		
187,000	462,000	購置機械及設備		
243,217	265,000	購置雜項設備		
19,000	36,000	購置無形資產	36,000	
19,000	36,000	一般建築及設備計畫	36,000	
		資訊設備	36,000	
		購置電腦軟體	36,000	
			36,000	電腦教學軟體費(電腦專案計畫)。
19,000	36,000	校園軟體設備		
19,000	36,000	購置電腦軟體		
5,445,279	1,074,000	遞延支出	1,092,000	
5,445,279	1,074,000	一般建築及設備計畫	1,092,000	
		禮堂地坪整修工程	1,092,000	
		遞延修繕房屋建築支出	1,092,000	
			999,936	一、施工費。
			72,995	二、委託技術服務費(總包價法)。
			19,069	三、工程管理費(依施工費約2%提列)。
5,445,279	1,074,000	校園整修工程		
5,445,279	1,074,000	遞延修繕房屋建築支出		

本 頁 空 白

預 算 參 考 表

臺北市地方教育發展基金－臺北市湖田實驗國民小學

預計平衡表

中華民國110年12月31日

單位：新臺幣千元

108年(前年) 12月31日 決算數	科 目	110年12月31日 預計數	109年12月31日 預計數	比較增減(-)
26,711	資產合計	23,477	24,910	-1,433
26,711	資產	23,477	24,910	-1,433
5,584	流動資產	2,350	3,783	-1,433
5,484	現金	2,250	3,683	-1,433
5,484	銀行存款	2,250	3,683	-1,433
	應收款項			
	其他應收款			
100	預付款項	100	100	
100	預付費用	100	100	
1,431	投資、長期應收款項、貸墊款及準備金	1,431	1,431	
1,431	準備金	1,431	1,431	
1,115	退休及離職準備金	1,115	1,115	
317	其他準備金	317	317	
19,695	其他資產	19,695	19,695	
19,695	什項資產	19,695	19,695	
295	暫付及待結轉帳項	295	295	
19,400	代管資產	19,400	19,400	
26,711	負債及基金餘額合計	23,477	24,910	-1,433
22,660	負債	22,660	22,660	
1,384	流動負債	1,384	1,384	
1,384	應付款項	1,384	1,384	
1,108	應付代收款	1,108	1,108	
276	應付費用	276	276	
21,276	其他負債	21,276	21,276	
21,276	什項負債	21,276	21,276	
759	存入保證金	759	759	
1,115	應付退休及離職金	1,115	1,115	
19,400	應付代管資產	19,400	19,400	
3	暫收及待結轉帳項	3	3	
4,050	基金餘額	816	2,249	-1,433
4,050	基金餘額	816	2,249	-1,433
4,050	基金餘額	816	2,249	-1,433
4,050	累積餘額	816	2,249	-1,433

註：1.信託代理與保證資產(負債)前年度決算數0元，上年度預計數0元，本年度預計數0元。2.或有資產(負債)0元。3.本基金自93年度起，本固定項目分開原則，將屬長期固定帳項，包括固定資產4,280,270元、無形資產125,393元及長期債務0元等，另立帳類管理，未納入本表。

臺北市地方教育發展基金一

各項費用

中華民國

前年度 決算數	上年度 預算數	計畫別		合計	國民教育計畫
		用途別科目			
42,861,183	42,467,000	合計		42,453,000	28,963,000
32,085,379	35,659,000	用人費用		35,659,000	25,381,000
19,220,969	20,245,860	正式員額薪資		20,953,860	14,256,000
17,372,799	18,457,860	職員薪金		19,153,860	14,256,000
747,380	708,000	工員工資		720,000	
1,100,790	1,080,000	警餉		1,080,000	
206,715	167,280	聘僱及兼職人員薪資		233,120	197,120
206,715	167,280	兼職人員酬金		233,120	197,120
491,326	693,011	超時工作報酬		555,591	203,291
491,326	693,011	加班費		555,591	203,291
4,083,203	5,346,888	獎金		4,554,388	2,914,000
1,741,375	2,816,155	考績獎金		1,935,155	1,132,000
2,341,828	2,530,733	年終獎金		2,619,233	1,782,000
5,580,835	6,117,816	退休及卹償金		6,174,936	5,583,240
5,510,215	6,061,176	職員退休及離職金		6,117,336	5,583,240
70,620	56,640	工員退休及離職金		57,600	
2,502,331	3,088,145	福利費		3,187,105	2,227,349
1,979,156	1,783,524	分擔員工保險費		1,842,384	1,208,148
55,739	44,220	傷病醫藥費		90,320	88,600
243,570	385,560	員工通勤交通費		385,560	221,760
223,866	874,841	其他福利費		868,841	708,841
1,897,053	2,127,000	服務費用		2,198,000	988,000
348,973	292,814	水電費		348,246	348,246
321,897	274,807	工作場所電費		321,246	321,246
27,076	18,007	工作場所水費		27,000	27,000
20,352	23,870	旅運費		23,870	23,870
20,352	23,870	國內旅費		23,870	23,870
7,500	22,400	印刷裝訂與廣告費		22,400	22,400
7,500	22,400	印刷及裝訂費		22,400	22,400
277,189	269,000	修理保養及保固費		269,400	269,400
198,114	199,920	一般房屋修護費		199,920	199,920

臺北市湖田實驗國民小學

彙計表

110年度

單位：新臺幣元

學前教育計畫	一般行政管理計畫	建築及設備計畫			
3,565,000	8,255,000	1,670,000			
3,454,000	6,824,000				
2,341,860	4,356,000				
1,981,860	2,916,000				
360,000	360,000				
	1,080,000				
	36,000				
	36,000				
66,500	285,800				
66,500	285,800				
487,888	1,152,500				
195,155	608,000				
292,733	544,500				
229,392	362,304				
200,592	333,504				
28,800	28,800				
328,360	631,396				
220,680	413,556				
1,720					
57,960	105,840				
48,000	112,000				
22,000	1,188,000				

臺北市地方教育發展基金一

各項費用

中華民國

前年度 決算數	上年度 預算數	計畫別		合計	國民教育計畫
		用途別科目			
59,600	69,080	機械及設備修護費		69,480	69,480
19,475		雜項設備修護費			
551,873	642,384	一般服務費		644,276	150,264
1,048	672	佣金、匯費、經理費及手續費		564	552
434,345	472,000	外包費		472,000	
68,480	115,712	計時與計件人員酬金		115,712	115,712
48,000	54,000	體育活動費		56,000	34,000
619,166	804,532	專業服務費		817,808	173,820
139,190	52,800	講課鐘點、稿費、出席審查及查詢費		68,800	68,800
14,000	11,400	委託檢驗(定)試驗認證費		11,400	11,400
	4,120	試務甄選費		1,120	1,120
17,000		電腦軟體服務費			
448,976	736,212	其他專業服務費		736,488	92,500
72,000	72,000	公共關係費		72,000	
72,000	72,000	公共關係費		72,000	
993,381	737,000	材料及用品費		820,000	566,000
281,621	139,700	使用材料費		220,600	216,200
281,621	139,700	設備零件		220,600	216,200
711,760	597,300	用品消耗		599,400	349,800
200,505	240,260	辦公(事務)用品		236,460	9,060
8,356	3,800	報章雜誌		30,000	30,000
15,000	6,200	服裝		14,600	
14,902	15,000	醫療用品(非醫療院所使用)		15,000	15,000
472,997	332,040	其他用品消耗		303,340	295,740
1,781,750	1,764,000	租金、償債、利息及相關手續費		1,764,000	1,764,000
1,781,750	1,760,000	交通及運輸設備租金		1,760,000	1,760,000
1,781,750	1,760,000	車租		1,760,000	1,760,000
	4,000	雜項設備租金		4,000	4,000
	4,000	雜項設備租金		4,000	4,000
5,894,496	1,837,000	購建固定資產、無形資產及非理財目的之長期投資		1,670,000	
430,217	727,000	購建固定資產		542,000	

臺北市湖田實驗國民小學

彙計表

110年度

單位：新臺幣元

學前教育計畫	一般行政管理計畫	建築及設備計畫			
8,012	486,000				
12	472,000				
8,000	14,000				
13,988	630,000				
13,988	630,000				
	72,000				
	72,000				
12,000	242,000				
4,400					
4,400					
7,600	242,000				
	227,400				
	14,600				
7,600					
		1,670,000			
		542,000			

臺北市地方教育發展基金一

各項費用

中華民國

前年度 決算數	上年度 預算數	計畫別	合計	國民教育計畫
		用途別科目		
187,000	462,000	購置機械及設備	305,000	
243,217	265,000	購置雜項設備	237,000	
19,000	36,000	購置無形資產	36,000	
19,000	36,000	購置電腦軟體	36,000	
5,445,279	1,074,000	遞延支出	1,092,000	
5,445,279	1,074,000	遞延修繕房屋建築支出	1,092,000	
101,023	184,000	會費、捐助、補助、分攤、照護、救濟 與交流活動費	181,000	151,000
1,000	1,000	會費	1,000	
1,000	1,000	職業團體會費	1,000	
10,000	10,000	捐助、補助與獎助	10,000	10,000
10,000	10,000	獎助學員生給與	10,000	10,000
90,023	173,000	補貼、獎勵、慰問、照護與救濟	170,000	141,000
90,023	173,000	其他補貼、獎勵、慰問、照護與救濟	170,000	141,000
108,101	159,000	其他	161,000	113,000
108,101	159,000	其他支出	161,000	113,000
108,101	159,000	其他	161,000	113,000

臺北市湖田實驗國民小學

彙計表

110年度

單位：新臺幣元

學前教育計畫	一般行政管理計畫	建築及設備計畫			
		305,000			
		237,000			
		36,000			
		36,000			
		1,092,000			
		1,092,000			
29,000	1,000				
	1,000				
	1,000				
29,000					
29,000					
48,000					
48,000					
48,000					

臺北市地方教育發展基金－臺北市湖田實驗國民小學

員工人數彙計表

中華民國110年度

單位：人

計 畫 及 項 目	上年度最高可 進用員額數	本年度 增減(-)數	本年度最高可 進用員額數	說 明
合計	27	1	28	
國民教育計畫部分	16	1	17	
職員	16	1	17	
學前教育計畫部分	4		4	
職員	3		3	
工友	1		1	
一般行政管理計畫部分	7		7	
職員	4		4	
駐衛警	2		2	
工友	1		1	

註：1.本表約僱、聘用係指奉准有案之約聘僱人員。

2.外包費編列工友外包1人、消化超額職工業務外包費等，計47萬2,000元。 3.計時與計件人員酬金編列閩客語教學支援人員鐘點費，計11萬 5,712元。

本 頁 空 白

臺北市地方教育發展基金一

用人費用

中華民國

計畫及項目	合計	正式 員額 薪資	聘僱 人員 薪資	超時 工作 報酬	津貼	獎 金		
						年終獎金	考績獎金	其他
合計	35,659,000	20,953,860		555,591		2,619,233	1,935,155	
國民教育計畫	25,381,000	14,256,000		203,291		1,782,000	1,132,000	
職員薪金	14,256,000	14,256,000						
兼職人員 酬金	197,120							
加班費	203,291			203,291				
考績獎金	1,132,000						1,132,000	
年終獎金	1,782,000					1,782,000		
職員退休 及離職金	5,583,240							
分擔員工 保險費	1,208,148							
傷病醫藥 費	88,600							
員工通勤 交通費	221,760							
其他福利 費	708,841							
學前教育計畫	3,454,000	2,341,860		66,500		292,733	195,155	
職員薪金	1,981,860	1,981,860						
工員工資	360,000	360,000						
加班費	66,500			66,500				
考績獎金	195,155						195,155	
年終獎金	292,733					292,733		
職員退休 及離職金	200,592							
工員退休 及離職金	28,800							

臺北市湖田實驗國民小學

彙計表

110年度

單位：新臺幣元

退休及卹償金		資遣費	福 利 費					提繳費	兼任 人員 用人 費用
退休金	卹償金		分擔 保險費	傷病 醫藥費	提撥 福利金	員工通勤 交通費	其他		
6,174,936			1,842,384	90,320		385,560	868,841	233,120	
5,583,240			1,208,148	88,600		221,760	708,841	197,120	
5,583,240			1,208,148	88,600		221,760	708,841	197,120	
229,392			220,680	1,720		57,960	48,000		
200,592									
28,800									

臺北市地方教育發展基金一

用人費用

中華民國

計畫及項目	合計	正式 員額 薪資	聘僱 人員 薪資	超時 工作 報酬	津貼	獎 金		
						年終獎金	考績獎金	其他
分擔員工 保險費	220,680							
傷病醫藥 費	1,720							
員工通勤 交通費	57,960							
其他福利 費	48,000							
一般行政管 理計畫	6,824,000	4,356,000		285,800		544,500	608,000	
職員薪金	2,916,000	2,916,000						
工員工資	360,000	360,000						
警餉	1,080,000	1,080,000						
兼職人員 酬金	36,000							
加班費	285,800			285,800				
考績獎金	608,000						608,000	
年終獎金	544,500					544,500		
職員退休 及離職金	333,504							
工員退休 及離職金	28,800							
分擔員工 保險費	413,556							
員工通勤 交通費	105,840							
其他福利 費	112,000							

註：1.本表兼任人員用人費用，係學校教職員兼課或請假代課鐘點費。
 2.外包費編列工友外包1人、消化超額職工業務外包費等，計47萬2,000元。
 3.計時與計件人員酬金編列閩客語教學支援人員鐘點費，計11萬 5,712元。

臺北市湖田實驗國民小學

彙計表

110年度

單位：新臺幣元

退休及卹償金		資遣費	福 利 費					提繳費	兼任 人員 用人 費用
退休金	卹償金		分擔 保險費	傷病 醫藥費	提撥 福利金	員工通勤 交通費	其他		
			220,680						
				1,720					
						57,960			
							48,000		
362,304			413,556			105,840	112,000		36,000
333,504									
28,800									
			413,556						
						105,840			
							112,000		

臺北市地方教育發展基金－臺北市湖田實驗國民小學

單位（或計畫）成本分析表

中華民國110年度

單位：新臺幣千元

計畫別	單位	單位成本(元)或 平均利(費)率	數量	預算數	說明
合計				42,453	
國民教育計畫				28,963	
學前教育計畫				3,565	
一般行政管理計畫				8,255	
建築及設備計畫				1,670	

臺北市地方教育發展基金－臺北市湖田實驗國民小學

5年來主要業務計畫分析表

中華民國110年度

單位：新臺幣千元

年度及項目	單位	數量	單位成本(元)或平均利(費)率	金額	說明
(本)年度預算數					
國民教育計畫				28,963	
學前教育計畫				3,565	
(上)年度預算數					
國民教育計畫				29,071	
學前教育計畫				3,300	
(前)年度決算數					
國民教育計畫				25,572	
學前教育計畫				3,227	
(107)年度決算數					
國民教育計畫				26,568	
學前教育計畫				3,342	
(106)年度決算數					
國民教育計畫				23,828	
學前教育計畫				3,277	

臺北市地方教育發展基金－臺北市湖田實驗國民小學

資本資產明細表

中華民國110年度

單位：新臺幣千元

項 目	取得成本 (期初餘額)	以前年度 累計折舊/ 長期投資 評 價	本 年 度 變 動				本年度累計折 舊/長期投資 評價變動數	期末餘額	
			增加		減少				主要增減 原因說明
			金額	類型	金額	類型			
合計	17,770	12,570	578		16		1,356	4,406	
房屋及建築	3,408	1,007					75	2,326	
機械及設備	7,229	5,554	305	增置			807	1,172	
交通及運輸 設備	2,112	1,847					161	105	
雜項設備	4,916	4,162	237	增置			314	678	
電腦軟體	106		36	增置	16	無形資 產攤銷		125	