

中華民國 111 年度 4-0501653

臺北市總預算案

臺北市政府教育局主管

臺北市地方教育發展基金

臺北市湖田實驗國民小學附屬單位預算之分預算

(特別收入基金)

臺北市湖田實驗國民小學編

# 臺北市地方教育發展基金－臺北市湖田實驗國民小學

## 目次

中華民國111年度

一、財務摘要 .....	第 1 頁
二、業務計畫及預算概要 .....	第 3 -11 頁
三、預算主要表	
(一) 基金來源、用途及餘絀預計表 .....	第 13 頁
(二) 現金流量預計表 .....	第 14 頁
四、預算明細表	
(一) 基金來源－服務收入明細表 .....	第 15 頁
(二) 基金來源－財產處分收入明細表 .....	第 16 頁
(三) 基金來源－其他財產收入明細表 .....	第 17 頁
(四) 基金來源－公庫撥款收入明細表 .....	第 18 頁
(五) 基金來源－學雜費收入明細表 .....	第 19 頁
(六) 基金來源－雜項收入明細表 .....	第 20 頁
(七) 基金用途－國民教育計畫明細表 .....	第 21 -26 頁
(八) 基金用途－學前教育計畫明細表 .....	第 27 -28 頁
(九) 基金用途－一般行政管理計畫明細表 .....	第 29 -30 頁
(十) 基金用途－建築及設備計畫明細表 .....	第 31 -32 頁
五、預算參考表	
(一) 預計平衡表 .....	第 33 頁
(二) 各項費用彙計表 .....	第 34 -39 頁
(三) 員工人數彙計表 .....	第 40 頁
(四) 用人費用彙計表 .....	第 42 -45 頁
(五) 單位（或計畫）成本分析表 .....	第 46 頁
(六) 5年來主要業務計畫分析表 .....	第 47 頁

臺北市地方教育發展基金－臺北市湖田實驗國民小學

目 次

中華民國111年度

(七) 資本資產明細表 .....	第 48 頁
-------------------	--------

# 臺北市地方教育發展基金－臺北市湖田實驗國民小學

## 財務摘要

中華民國111年度

單位：新臺幣千元

項 目	本 年 度	上 年 度	比較增減數	%
經營成績：				
基金來源	41,119	41,020	99	0.24
基金用途	43,259	42,453	806	1.90
賸餘(短絀)	-2,140	-1,433	-707	--
餘絀情形：				
基金餘額	873	3,013	-2,140	-71.03
現金流量(註)：				
現金及約當現金之淨增(減)	-2,140	-1,433	-707	--

附註：現金流量係採現金及約當現金基礎，包括現金及自投資日起3個月內到期或清償之債權證券。

本 頁 空 白

# 業務計畫及預算概要

# 臺北市地方教育發展基金－臺北市湖田實驗國民小學

## 業務計畫及預算概要

中華民國 110 年度

### 壹、基金概況

#### 一、設立宗旨及願景：

- (一) 本校遵照憲法第 158 條及 160 條規定，教育文化應發展國民之民族精神、自治精神，國民道德與健全體格、科學及生活智能，以培養八大學習領域及十大基本能力。
- (二) 本校自 91 年度起依教育經費編列與管理法第 13 條規定設置「臺北市地方教育發展基金」，以促進教育健全發展，提昇教育經費運用績效。
- (三) 本校以自然環境自導學習、田園教育實作學習及智能教育整合學習等理念，培育孩子成為「湖田 iCampus 實踐家」。

#### 二、施政重點：

- (一) 開啟多元智慧：尊重每個學生獨特的個性，以多元智慧的觀點協助他找到生命的亮點，肯定天生我才必有用，能知於學，樂於學。
- (二) 培養生活能力：培養學生帶得走的公民關鍵能力，強化自我管理、閱讀理解、理性批判、問題解決、奉獻服務、溝通表達等核心素養。
- (三) 蘊育人文情懷：在溫馨開放的校園文化中，孕育人文情懷，學會尊重、包容；建構生命的價值、完成人性的開展。
- (四) 建置溫馨民主的校園文化：
  1. 以參與式管理、落實行政、教師會、家長會三者的良性互動。
  2. 以學生第一，教學優先的觀念提昇行政服務效率。
  3. 放下威權心態，開啟校園民主之風氣。
- (五) 推動適性教學：
  1. 落實校本課程理念，採多元化、活潑化的教學及評量。
  2. 運用校內、外資源，加強多元學習能力。
  3. 關懷相對弱勢學生之教學及輔導。
  4. 推動行動學習，充實學生運用資訊之知能，並提昇教師運用學習載具教學之能力。
- (六) 辦理發展性的訓輔活動：
  1. 辦理各項活動、競賽及展演。
  2. 推動校內外學習服務。
  3. 發展績優社團及校隊，如國樂、管樂、合唱、樂儀隊、童軍等。

## 業務計畫及預算概要

中華民國 110 年度

4.加強新興領域教育的辦理，並融入各科教學以收成效。

### 三、組織概況：

本校設置校長 1 人，綜理全校校務，下設教務處、學輔處、總務處、人事室及幼兒園等單位。

內部分層業務如下：

(一) 教務處：秉承校長之命，辦理全校教務事項。

1. 教學組：掌理課程編排、課業考查、學藝競賽、教學研究、教師進修、差假教師調代課及缺補課之查核及註冊、編班、轉學、學籍保管、各項獎助學金補助及成績考查等有關學籍事項等事項。

2. 資設組：掌理電腦設備及區域網路之管理、保管等事項及掌理教科書編選、教學用具之管理、保管及出版學校刊物等事項。

(二) 學輔處：秉承校長之命，辦理全校學生事務及學生學習輔導、生活輔導、生涯輔導等事項。

學輔組：

掌理訓育計畫之擬定及辦理各類訓育活動、體育活動、體格鍛鍊、學生日常生活常規，交通導護、健康檢查，個人及環境衛生檢查、學生保健、學生個案建立、學習輔導、生活輔導、生涯輔導及兩性教育、親職教育等事項、輔導資料搜集建檔、組訓愛心家長、實施測驗、社區人力整合、辦理出版親職刊物等事項、擬訂特殊教育計畫章則、親師輔導諮詢、特教班甄選鑑別、實施各項診斷測驗、特教兒童追蹤輔導等事項。

(三) 總務處：秉承校長之命，辦理全校總務事項。

1. 事務組：辦理校舍場地佈置及環境美化，監督校舍建築及整修，財物購買保管及分配等事項。

2. 出納：掌理現金、零用金、票據、契約之保管等收支事項，辦理員工薪津發放及各項扣繳單據證明等。

3. 文書：掌理文件收發登錄、撰擬繕校、典守學校印信、檔案保管、整理各項會議紀錄及校史等事項。

(四) 人事室：秉承上級人事機關之監督與指導，並受校長之指揮，依法辦理人事管理查核等事項。

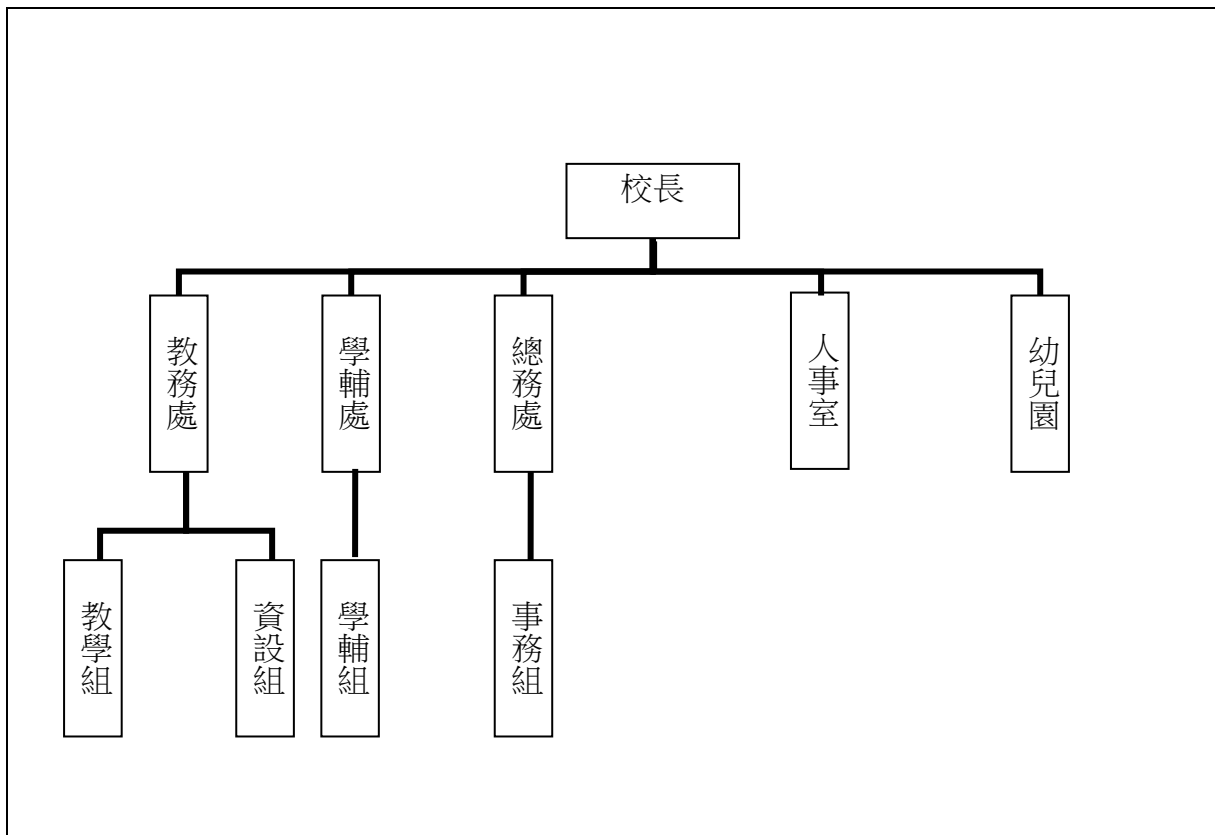
(五) 幼兒園：秉承校長之命，綜理園務、規劃幼兒教學、保育、環境與各項措施。



# 臺北市地方教育發展基金 - 臺北市湖田實驗國民小學

## 業務計畫及預算概要

中華民國 110 年度



#### 四、基金歸類及屬性：

本校地方教育發展基金依據教育經費編列與管理法第 13 條規定設置，本基金為預算法第 4 條第 1 項第 2 款第 5 目所定之特別收入基金，以本府教育局為管理機關。

### 貳、業務計畫

#### 一、基金來源：

單位：新臺幣千元

業務計畫	本年度預算數	實施內容
勞務收入	3	本年度預計收取教師甄選報名費收入。
財產收入	2	本年度預計辦理財產報廢變賣之殘值收入、校園場地開放收入等。
政府撥入收入	40,437	本年度預計由公庫撥入數。
教學收入	417	本年度預計收取學生之學費、雜費等收入。
其他收入	260	本年度預計收取數位學生證補卡及廠

臺北市地方教育發展基金 - 臺北市湖田實驗國民小學

業務計畫及預算概要

中華民國 110 年度

商履約逾期罰款等收入。

二、基金用途：

單位：新臺幣千元

業務計畫	本年度預算數	實施內容
國民教育計畫	26,805	本年度預計辦理教學事項為： 1. 各項教學、學生事務、圖書及輔導等業務。 2. 新購教具、圖書等各科教學設備，充實各科教材及用具。 3. 革新教學方法，提高教學效能。 4. 教師甄選業務、指定活動等項目。
學前教育計畫	3,599	本年度預計辦理教學事項為： 1. 幼兒園各項教學及活動。 2. 新購教學用品，革新教學方法，提高教學效能。 3. 幼兒園各項活動，鍛鍊幼兒強健的身體，增進幼兒各項生活智能。
一般行政管理計畫	8,205	本年度預計辦理事項為： 1. 綜理學校總務、人事、會計等業務。 2. 配合校務推動行政處室支援工作，進而增進校務運作。
建築及設備計畫	4,650	本年度預計辦理事項為： 1. 購置教學所需教學設備等及改善教學環境。 2. 辦理教學大樓屋頂外牆防水整修工程。

參、預算概要

一、基金來源及用途之預計：

(一) 本年度基金來源：

服務收入 3 千元、財產處分收入 1 千元、其他財產收入 1 千元、公庫撥款收入 4,043 萬 7 千元、學雜費收入 41 萬 7 千元、雜項收入 26 萬元，本年度基金來源 4,111 萬 9 千元，較上年度預算數 4,102 萬元，增加 9 萬 9 千元，約 0.24%，主要係公庫撥款收入增加所致。

# 臺北市地方教育發展基金 - 臺北市湖田實驗國民小學

## 業務計畫及預算概要

中華民國 110 年度

### (二) 本年度基金用途：

國民教育計畫 2,680 萬 5 千元，學前教育計畫 359 萬 9 千元，一般行政管理計畫 820 萬 5 千元，建築及設備計畫 465 萬元，本年度基金用途 4,325 萬 9 千元，較上年度預算數 4,245 萬 3 千元，增加 80 萬 6 千元，約 1.90%，主要係營建及修建修工程增加所致。

### 二、基金餘絀之預計：

本年度基金來源及用途相抵後，差短 214 萬元，較上年度預算數差短 143 萬 3 千元，增加 70 萬 7 千元，將移用以前基金餘額支應。

### 三、現金流量之預計：

本年度業務活動淨現金流出 214 萬元。

### 四、補辦預算事項：詳補辦預算明細表

#### (一) 固定資產之建設改良擴充 21 萬元

1.109 年度教育部補助國民中小學充實健康中心設備計畫 6 萬 9 千元，學校自籌款由其他準備金項下支應 2 萬 9 千元，共計 9 萬 8 千元。

2.110 年度教育部補助 109 學年度推動實驗教育計畫 11 萬 2 千元。

### 肆、以前年度計畫實施成果概述：

#### 一、前（109）年度計畫實施成果概述：

業務計畫	實施概況	實施成果
勞務收入	本年度預計收取代理教師甄選報名費收入。	本年度已收取代理教師甄選報名費收入 3 千元。
財產收入	本年度預計辦理財產報廢變賣之殘值收入、校園場地開放收入等。	本年度已收取財產報廢變賣殘值收入 1 千元及校園場地開放收入 2 千元。
政府撥入收入	本年度預計公庫撥入數。	本年度已收取公庫撥入數 4,035 萬 7 千元及教育部之補助計畫 44 萬 1 千元。
教學收入	本年度預計收取學生之學費、雜費等收入。	本年度已收取學生之學費、雜費等收入 35 萬 8 千

臺北市地方教育發展基金 - 臺北市湖田實驗國民小學

**業務計畫及預算概要**

中華民國 110 年度

		元。
其他收入	本年度預計收取配住公有宿舍費、數位學生證補卡及廠商履約逾期罰款等收入。	本年度已收取配住公有宿舍費 16 萬 5 千元、數位學生證補卡、剩餘款轉準備金及廠商履約逾期罰款等收入 12 萬 1 千元。
國民教育計畫	<p>本年度預計辦理教學事項為：</p> <ol style="list-style-type: none"> <li>1. 辦理各項教學、學生事務、圖書及輔導等業務。</li> <li>2. 新購教具、圖書等各科教學設備，充實各科教材及用具。</li> <li>3. 革新教學方法，提高教學效能。</li> <li>4. 辦理教師甄選、指定活動等項目。</li> </ol>	<p>本年度已辦理教學事項為：</p> <ol style="list-style-type: none"> <li>1. 辦理校際交流活動，增廣學生見聞。</li> <li>2. 採購教具、圖書等各科教學設備，充實各科教材及用具。</li> <li>3. 推動造景設計藝術，培養學生藝術創作能力。</li> <li>4. 增進學生雙語能力，強化未來競爭力。</li> </ol>
學前教育計畫	<p>本年度預計辦理教學事項為：</p> <ol style="list-style-type: none"> <li>1. 辦理幼兒園各項教學及活動。</li> <li>2. 新購教學用品，革新教學方法，提高教學效能。</li> <li>3. 辦理幼兒園各項活動，鍛鍊幼兒強健的身體，增進幼兒各項生活智能。</li> </ol>	<p>本年度已辦理教學事項為：</p> <ol style="list-style-type: none"> <li>1. 辦理幼兒園歲末聯歡表演活動。</li> <li>2. 品格融入教學，從小培養良好生活習慣。</li> <li>3. 向大自然學習，強化環境適應力以鍛鍊幼兒強健體魄。</li> </ol>
一般行政管理計畫	<p>本年度預計辦理事項為：</p> <ol style="list-style-type: none"> <li>1. 綜理學校總務、人事、會計等業務。</li> <li>2. 配合校務推動行政處室支援工作，進而增進校務運作。</li> </ol>	綜理學校總務、人事、會計等業務，並配合校務推動行政處室支援工作，進而增進校務運作，達成預期目標。
建築及設備計畫	<p>本年度預計辦理事項為：</p> <ol style="list-style-type: none"> <li>1. 購置各學科教學課程需教學設備。</li> <li>2. 辦理改善校園無障礙環境工程。</li> </ol>	<p>本年度已辦理事項為：</p> <ol style="list-style-type: none"> <li>1. 購置各學科教學課程需教學設備。</li> <li>2. 完成改善校園無障礙環境工程。</li> </ol>

**臺北市地方教育發展基金 - 臺北市湖田實驗國民小學**

**業務計畫及預算概要**

中華民國 110 年度

	3. 辦理禮堂燈光音響系統改善工程。	3.完成禮堂燈光音響系統改善工程。
二、上年度已過期間（110年1月1日至6月30日止）計畫實施成果概述：		
業務計畫	實施概況	實施成果
勞務收入	本年度截至6月30日止預計收取代理教師甄選報名費收入。	本年度截至6月30日止收取代理教師甄選報名費收入1千元。
財產收入	本年度截至6月30日止預計收取財產報廢變賣之殘值收入、校園場地開放收入等。	本年度截至6月30日止尚未收取財產報廢變賣殘值及校園場地開放等收入。
政府撥入收入	本年度截至6月30日止預計公庫撥入數。	本年度截至6月30日止已收取公庫撥入數2,182萬7千元及教育部之補助計畫78萬3千元。
教學收入	本年度截至6月30日止預計預計收取學生之1學期學費、雜費等收入。	本年度截至6月30日止已收取學生1學期學費、雜費等收入16萬7千元。
其他收入	本年度截至6月30日止預計收取數位學生證補卡、配住公有宿舍費及廠商履約逾期罰款等收入。	本年度截至6月30日止已收取數位學生證補卡及配住公有宿舍費等收入8萬2千元。
國民教育計畫	本年度截至6月30日止預計辦理教學事項為： 1. 辦理各項教學、學生事務、圖書及輔導等業務。 2. 新購教具、圖書等各科教學設備，充實各科教材及用具。 3. 革新教學方法，提高教學效能。 4. 辦理教師甄選、指定活動等項目。	本年度截至6月30日止已辦理教學事項為： 1. 辦理運動會，增進學生體能。 2. 採購防疫物資，宣導防疫知識預防新冠肺炎。 3. 推動美術課程，增進學生美學能力。 4. 推動實驗教育。
學前教育計畫	本年度截至6月30日止預計辦理教學事項為： 1. 幼兒園各項教學及活	本年度截至6月30日止已辦理教學事項為： 1. 辦理幼兒園母親節活

臺北市地方教育發展基金 - 臺北市湖田實驗國民小學

業務計畫及預算概要

中華民國 110 年度

	<ul style="list-style-type: none"> <li>動。</li> <li>2. 新購教學用品，革新教學方法，提高教學效能。</li> <li>3. 辦理幼兒園各項活動，鍛鍊幼兒強健的身體，增進幼兒各項生活智能。</li> </ul>	<ul style="list-style-type: none"> <li>動。</li> <li>2. 雙語融入教學，從小培養良好外語能力。</li> <li>3. 持續強化環境適應力，鍛鍊幼兒強健體魄。</li> </ul>
一般行政管理計畫	<p>本年度截至 6 月 30 日止預計辦理事項為：</p> <ul style="list-style-type: none"> <li>1. 綜理學校總務、人事、會計等業務。</li> <li>2. 配合校務推動行政處室支援工作，進而增進校務運作。</li> </ul>	<p>持續辦理學校總務、人事、會計等業務，並配合校務推動行政處室支援工作，進而增進校務運作，以達成預期目標。</p>
建築及設備計畫	<p>本年度截至 6 月 30 日止預計辦理事項為：</p> <ul style="list-style-type: none"> <li>1. 購置各學科教學課程需教學設備及辦理視聽教室優化所需設備採購招標作業。</li> <li>2. 辦理禮堂地坪整修工程之工程招標作業。</li> <li>3. 辦理地震後災損修繕工程之工程招標作業。</li> </ul>	<p>本年度截至 6 月 30 日止已辦理事項為：</p> <ul style="list-style-type: none"> <li>1. 購置各學科教學課程需教學設備及完成視聽教室優化所需設備採購招標作業。</li> <li>2. 完成禮堂地坪整修工程之招標作業。</li> <li>3. 完成地震後災損修繕工程之招標作業。</li> </ul>

# 臺北市地方教育發展基金－臺北市湖田實驗國民小學

## 補辦預算明細表

中華民國111年度

單位：新臺幣元

項 目	金額	辦理年度	說 明
合計	210,000		
固定資產之建設改良擴充	210,000		
購置機械及設備	98,000	109	
全自動身高體重計	50,000		教育部補助國民中小學充實健康中心設備計畫經費35,000元，學校自籌15,000元，所需經費擬由本校其他準備金支應。
視力檢查器	38,000		教育部補助國民中小學充實健康中心設備計畫經費26,600元，學校自籌11,400元，所需經費擬由本校其他準備金支應。
抽吸器	10,000		教育部補助國民中小學充實健康中心設備計畫經費7,000元，學校自籌3,000元，所需經費擬由本校其他準備金支應。
購置機械及設備	56,000	110	
電子螢幕顯示器	56,000		教育部補助109學年度推動實驗教育計畫經費。
購置雜項設備	56,000	110	
窯烤爐	56,000		教育部補助109學年度推動實驗教育計畫經費。

備註：各基金依預算法第88條規定補辦預算，應確係不及編入年度預算，且因經營環境發生重大變遷或正常業務(含執行中央補助款項目)之確實需要，並經主管機關核轉本府核准先行辦理者；不具急迫性之事項，仍應儘可能納入預算辦理。

本 頁 空 白



# 預算主要表

# 臺北市地方教育發展基金－臺北市湖田實驗國民小學

## 基金來源、用途及餘絀預計表

中華民國111年度

單位：新臺幣千元

前年度決算數	項 目	本年度預算數	上年度預算數	比較增減（－）
41,448	基金來源	41,119	41,020	99
3	勞務收入	3	3	
3	服務收入	3	3	
3	財產收入	2	5	-3
1	財產處分收入	1	3	-2
1	其他財產收入	1	2	-1
40,798	政府撥入收入	40,437	40,325	112
40,357	公庫撥款收入	40,437	40,325	112
441	政府其他撥入收入			
358	教學收入	417	299	118
358	學雜費收入	417	299	118
286	其他收入	260	388	-128
286	雜項收入	260	388	-128
41,053	基金用途	43,259	42,453	806
27,178	國民教育計畫	26,805	28,963	-2,158
3,280	學前教育計畫	3,599	3,565	34
8,079	一般行政管理計畫	8,205	8,255	-50
2,516	建築及設備計畫	4,650	1,670	2,980
395	本期賸餘(短絀)	-2,140	-1,433	-707
4,050	期初基金餘額	3,013	2,249	763
4,446	期末基金餘額	873	816	56

註：前年度決算數細數之和與總數或略有出入，係四捨五入關係，以下各表同。

# 臺北市地方教育發展基金－臺北市湖田實驗國民小學

## 現金流量預計表

中華民國111年度

單位：新臺幣千元

項 目	本 預	年 算	度 數	說 明
業務活動之現金流量				
本期賸餘(短絀)			-2,140	
業務活動之淨現金流入(流出)			-2,140	
其他活動之現金流量				
其他活動之淨現金流入(流出)				
現金及約當現金之淨增(淨減)			-2,140	
期初現金及約當現金			4,572	
期末現金及約當現金			2,432	

註：本表係採現金及約當現金基礎，包括現金及自投資日起3個月內到期或清償之債權證券。

# 預算明細表

# 臺北市地方教育發展基金－臺北市湖田實驗國民小學

## 基金來源－服務收入明細表

中華民國111年度

單位：新臺幣元

科 目	單位	本 年 度 預 算 數			說 明
		數量 業務量	利(費)率	金 額	
合計				3,000	
服務收入	人	10	300	3,000	較上年度預算數3,000元，無增減。
				3,000	教師甄選報名費收入。

# 臺北市地方教育發展基金－臺北市湖田實驗國民小學

## 基金來源－財產處分收入明細表

中華民國111年度

單位：新臺幣元

科 目	單位	本 年 度 預 算 數			說 明
		數量 業務量	利(費)率	金 額	
合計				1,000	
財產處分收入	年	1	1,000	1,000	較上年度預算數3,000元，減少2,000元。 報廢財產殘值變賣收入。

臺北市地方教育發展基金－臺北市湖田實驗國民小學

基金來源－其他財產收入明細表

中華民國111年度

單位：新臺幣元

科目	單位	本年度預算數			說明
		數量 業務量	利(費)率	金額	
合計				1,000	
其他財產收入	年	1	1,000	1,000	較上年度預算數2,000元，減少1,000元。 校園場地開放收入(收支對列)。

# 臺北市地方教育發展基金－臺北市湖田實驗國民小學

## 基金來源－公庫撥款收入明細表

中華民國111年度

單位：新臺幣元

科 目	單位	本 年 度 預 算 數			說 明
		數量 業務量	利(費)率	金 額	
合計				40,437,000	
公庫撥款收入	年	1	40,437,000	40,437,000	較上年度預算數40,325,000元，增加112,000元。 市府補助款。



# 臺北市地方教育發展基金－臺北市湖田實驗國民小學

## 基金來源－學雜費收入明細表

中華民國111年度

單位：新臺幣元

科 目	單 位	本 年 度 預 算 數			說 明
		數 量 業 務 量	利(費)率	金 額	
合計				417,000	
學雜費收入				417,000	較上年度預算數299,000元，增加118,000元。
	人、學期	23x2	7,000	322,000	幼兒園全日班學費收入預估學生23人。
	人、學期	16x2	2,955	94,560	幼兒園全日班雜費收入預估學生16人。
	年	1	440	440	配合預算編列至千元，增列進位數440元。

# 臺北市地方教育發展基金－臺北市湖田實驗國民小學

## 基金來源－雜項收入明細表

中華民國111年度

單位：新臺幣元

科 目	單 位	本 年 度 預 算 數			說 明
		數 量 業 務 量	利(費)率	金 額	
合計				260,000	
雜項收入				260,000	較上年度預算數388,000元，減少128,000元。
	人、月	9x12	600	64,800	員工宿舍使用費收入。
	人、月	9x12	900	97,200	宿舍管理維護費收入。
	年	1	98,000	98,000	數位學生證補卡費、簡訊費、廠商逾期罰款等收入。

# 臺北市地方教育發展基金－臺北市湖田實驗國民小學

## 基金用途－國民教育計畫明細表

中華民國111年度

單位：新臺幣元

前年度 決算數	上年度 預算數	科 目	本 年 度 預 算 數	說 明
27,177,633	28,963,000	合 計	26,805,000	
23,204,457	25,381,000	用人費用	23,325,000	
13,373,747	14,256,000	正式員額薪資	12,924,000	較上年度預算數14,256,000元，減少1,332,000元。
13,373,747	14,256,000	職員薪金	12,924,000	
			11,304,000	教師15人薪金(詳用人費用彙計表)(含教育部補助導師費72,000元)。
			1,620,000	教師2人薪金(詳用人費用彙計表)(含教育部補助導師費12,000元)。
199,163	197,120	聘僱及兼職人員薪資	197,120	較上年度預算數197,120元，無增減。
199,163	197,120	兼職人員酬金	197,120	
			51,200	補助調整授課特教教師鐘點費(教育部補助款)，2人*2節*40週*320元。
			5,120	補助調整授課鐘點費之外聘教師勞、健保及勞退費用(教育部補助款)。
			140,800	教師代課鐘點費，本校編制教師總人數17人，按9分之1計，編列2人*220節*320元。
256,010	203,291	超時工作報酬	183,290	較上年度預算數203,291元，減少20,001元。
256,010	203,291	加班費	183,290	
			1,480	教師甄選工作人員加班費。
			120,811	教學活動工作人員業務逾時加班費。
			60,999	不休假出勤加班費。
2,472,433	2,914,000	獎金	2,636,500	較上年度預算數2,914,000元，減少277,500元。
1,052,230	1,132,000	考績獎金	1,021,000	
			942,000	依考績法規定核發之獎金。
			79,000	依考績法規定核發之獎金。
1,420,203	1,782,000	年終獎金	1,615,500	
			1,413,000	依規定於年節加發之獎金。
			202,500	依規定於年節加發之獎金。
5,126,545	5,583,240	退休及卹償金	5,220,516	較上年度預算數5,583,240元，減少362,724元。
5,126,545	5,583,240	職員退休及離職金	5,220,516	
			163,800	提撥退撫基金。
			1,126,944	提撥退撫基金。

# 臺北市地方教育發展基金－臺北市湖田實驗國民小學

## 基金用途－國民教育計畫明細表

中華民國111年度

單位：新臺幣元

前年度 決算數	上年度 預算數	科 目	本 年 度 預 算 數	說 明
			3,929,772	退休人員月退休金，11人*29,771元*12月=3,929,772元。
1,776,559	2,227,349	福利費	2,163,574	較上年度預算數2,227,349元，減少63,775元。
1,360,167	1,208,148	分擔員工保險費	1,120,740	
			979,668	分擔公保、勞保、健保費。
			141,072	分擔公保、勞保、健保費。
32,000	88,600	傷病醫藥費	88,600	
			3,600	職業安全衛生健康檢查經費，3人*1,200元。
			21,000	教職員健康檢查費，6人*3,500元。
			64,000	教職員健康檢查費，4人*16,000元。
131,466	221,760	員工通勤交通費	166,320	
			15,120	特教教師兼行政人員上下班交通費，1人*12月*1,260元。
			75,600	教師上下班交通費，6人*10月*1,260元。
			75,600	教師兼行政人員上下班交通費，5人*12月*1,260元。
252,926	708,841	其他福利費	787,914	
			96,000	休假旅遊補助費。
			6,000	退休人員三節慰問金，1人*6,000元。
			62,710	結婚補助費，1人x2月x31,355元。
			365,000	喪葬補助費，2人x5月x36,500元。
			258,204	子女教育補助費。
1,145,387	988,000	服務費用	1,007,000	
366,285	348,246	水電費	357,970	較上年度預算數348,246元，增加9,724元。
334,326	321,246	工作場所電費	327,000	電費。
31,959	27,000	工作場所水費	30,970	水費。
25,525	23,870	旅運費	23,870	較上年度預算數23,870元，無增減。
25,525	23,870	國內旅費	23,870	
			18,600	校外教學隨隊人員出差旅費，4人*3天*1,550元。
			5,270	教職員工因公出差旅費。
105	22,400	印刷裝訂與廣告費	22,400	較上年度預算數22,400元，無增減。
105	22,400	印刷及裝訂費	22,400	

# 臺北市地方教育發展基金－臺北市湖田實驗國民小學

## 基金用途－國民教育計畫明細表

中華民國111年度

單位：新臺幣元

前年度 決算數	上年度 預算數	科 目	本 年 度 預 算 數	說 明
			10,000	小田園教育體驗學習計畫成果印刷費、講義、紙張等。
			2,400	資源班印刷裝訂費(特教班級業務費)。
			10,000	綠屋頂計畫印刷影印文具等耗材。
266,279	269,400	修理保養及保固費	268,400	較上年度預算數269,400元，減少1,000元。
175,179	199,920	一般房屋修護費	199,920	學校校舍及其他建築物等之修繕。
91,100	69,480	機械及設備修護費	68,480	
			10,600	電腦設備維護費(電腦專案計畫)。
			21,600	游泳池水電清潔維護費(4-6年級)，3班*7,200元。
			1,000	校園場地開放設備維護費(收支對列)。
			35,280	各項教學設備及其他公用用具之保養維護。
108,727	150,264	一般服務費	150,540	較上年度預算數150,264元，增加276元。
1,296	552	佣金、匯費、經理費及手續費	828	委託超商代收學雜費手續費，69人*2學期*6元。
75,520	115,712	計時與計件人員酬金	115,712	
			13,312	閩客語教學支援人員鐘點費之外聘人員勞、健保及勞退費用。
			102,400	閩客語教學支援人員鐘點費，8人*1節*40週*320元。
31,911	34,000	體育活動費	34,000	
			30,000	文康活動費，本校編列教職員15人，每人編列2,000元。
			4,000	文康活動費，本校編列教職員2人，每人編列2,000元。
378,466	173,820	專業服務費	183,820	較上年度預算數173,820元，增加10,000元。
218,156	68,800	講課鐘點、稿費、出席審查及查詢費	78,800	
			8,000	國小家長教育成長暨志工培訓外聘講師鐘點費，4節*2,000元。
			10,000	小田園教育體驗學習計畫外聘教師鐘點費，5節*2,000元。
			16,000	辦理兩公約人權、法治、品德教育、特教、輔導、環教、生命等各類依法宣導活動研習講師鐘點費，8節*2,000元。

# 臺北市地方教育發展基金－臺北市湖田實驗國民小學

## 基金用途－國民教育計畫明細表

中華民國111年度

單位：新臺幣元

前年度 決算數	上年度 預算數	科 目	本 年 度 預 算 數	說 明
			10,000	課後社團活動費，外聘講師鐘點費20節*500元。
			17,600	性別平等教育宣導活動外聘教師鐘點費，11節*1,600元。
			7,200	資源班教材編輯費，1班*12月*600元。
			10,000	綠屋頂計畫外聘教師鐘點費，5節*2,000元。
51,110	11,400	委託檢驗(定)試驗認證費	11,400	
			9,000	公共安全檢查簽證及申報費、消防安全檢測費等(普通班級業務費)。
			2,400	飲水機水質檢驗費，2臺*1,200元。
1,800	1,120	試務甄選費	1,120	教師甄選試務費用。
36,000		電腦軟體服務費		
71,400	92,500	其他專業服務費	92,500	
			20,000	學生輔導指導費。
			36,000	工作人員午餐指導費，8人*9月*500元。
			31,500	學童午餐指導費，7班*1人*9月*500元。
			5,000	學童牙齒檢查費。
551,913	566,000	材料及用品費	384,000	
132,650	216,200	使用材料費	80,760	較上年度預算數216,200元，減少135,440元。
132,650	216,200	設備零件	80,760	
			20,000	小田園教育體驗學習計畫各式機具設備。
			16,000	T型討論桌，4張*4,000元(特教組)(由特教班級設備費移列)(新增)。
			25,200	電腦設備維護及管理費，4班*6,300元。
			19,560	綠屋頂計畫各式機具設備。
419,263	349,800	用品消耗	303,240	較上年度預算數349,800元，減少46,560元。
4,100	9,060	辦公(事務)用品	9,200	
			2,000	國小家長教育成長暨志工培訓文具紙張。
			2,400	性別平等教育宣導活動所需文具、紙張等。
			4,800	資源班文具紙張等(特教班級業務費)。
	30,000	報章雜誌		
18,584	15,000	醫療用品(非醫療院所使	15,000	健康中心藥品費。

# 臺北市地方教育發展基金－臺北市湖田實驗國民小學

## 基金用途－國民教育計畫明細表

中華民國111年度

單位：新臺幣元

前年度 決算數	上年度 預算數	科 目	本 年 度 預 算 數	說 明
396,579	295,740	用) 其他用品消耗	279,040	
			82,920	普通班級教學材料費，6班*13,820元。
			10,000	兒童節慶祝活動。
			21,000	消毒水、衛生紙及衛生清潔用品(普通班級業務費)。
			13,200	專用垃圾袋(普通班級業務費)。
			10,200	教學用教科書，6年級*1,700元。
			13,820	資源班教學材料費，1班*13,820元。
			46,100	運動會所需獎品、各種材料及場地布置等。
			17,400	國小學生各項活動費用，87人*2學期*100元。
			20,000	課後社團活動費。
			15,000	小田園教育體驗學習計畫農事體驗菜苗種子、肥料及培養土。
			14,000	辦理兩公約人權、法治、品德教育、特教、輔導、環教、生命等各類依法宣導活動文具用品。
			400	教師甄選工作人員逾時誤餐餐盒費用，4人次*100元。
			15,000	綠屋頂計畫農事體驗、菜苗種子、肥料及培養土等資材耗材。
2,044,314	1,764,000	租金、償債、利息及相關手續費	1,760,000	
2,044,314	1,760,000	交通及運輸設備租金	1,760,000	較上年度預算數1,760,000元，無增減。
2,044,314	1,760,000	車租	1,760,000	學生免費通學專車車租。
	4,000	雜項設備租金		較上年度預算數4,000元，減少4,000元。
	4,000	雜項設備租金		
160,422	151,000	會費、捐助、補助、分攤、照護、救濟與交流活動費	222,000	
	10,000	捐助、補助與獎助	10,000	較上年度預算數10,000元，無增減。
	10,000	獎助學員生給與	10,000	教育關懷獎每校推薦1名學生獎助金。
160,422	141,000	補貼、獎勵、慰問、照護與救濟	212,000	較上年度預算數141,000元，增加71,000元。

# 臺北市地方教育發展基金－臺北市湖田實驗國民小學

## 基金用途－國民教育計畫明細表

中華民國111年度

單位：新臺幣元

前年度 決算數	上年度 預算數	科 目	本 年 度 預 算 數	說 明
15,747		獎勵費用	16,800	
			16,800	敬師活動費，28人*600元。
144,675	141,000	其他補貼、獎勵、慰問、 照護與救濟	195,200	
			20,400	弱勢學生教科書補助費用，12人*1,700元。
			2,400	弱勢學生冷氣使用費補助，3人*800元。
			130,000	清寒學生餐費補助，13人*200日*50元。
			3,000	本市市民第3胎就讀國小教育補助費，3人*1,000元。
			360	配合預算編列至千元，增列進位數360元。
			39,040	補助學校午餐使用有機蔬菜或有機米計畫，61人*40週*16元。
71,140	113,000	其他	107,000	
71,140	113,000	其他支出	107,000	較上年度預算數113,000元，減少6,000元。
71,140	113,000	其他	107,000	
			100,800	執行學生路隊安全導護費，4人*40週*10次*63元。
			6,200	班級自治費，62人*2學期*50元。



# 臺北市地方教育發展基金－臺北市湖田實驗國民小學

## 基金用途－學前教育計畫明細表

中華民國111年度

單位：新臺幣元

前年度 決算數	上年度 預算數	科 目	本 年 度 預 算 數	說 明
3,280,198	3,565,000	合計	3,599,000	
3,223,129	3,454,000	用人費用	3,497,000	
2,335,935	2,341,860	正式員額薪資	2,341,860	較上年度預算數2,341,860元，無增減。
1,959,696	1,981,860	職員薪金	1,981,860	教師3人薪金(詳用人費用彙計表)。
376,239	360,000	工員工資	360,000	工員1人工資(詳用人費用彙計表)。
3,131		聘僱及兼職人員薪資		
3,131		兼職人員酬金		
14,518	66,500	超時工作報酬	66,852	較上年度預算數66,500元，增加352元。
14,518	66,500	加班費	66,852	
			66,021	不休假出勤加班費。
			831	教學活動工作人員業務逾時加班費。
415,478	487,888	獎金	487,888	較上年度預算數487,888元，無增減。
126,980	195,155	考績獎金	195,155	依考績法規定核發之獎金。
288,498	292,733	年終獎金	292,733	依規定於年節加發之獎金。
179,391	229,392	退休及卹償金	262,824	較上年度預算數229,392元，增加33,432元。
156,495	200,592	職員退休及離職金	234,024	提撥退撫基金。
22,896	28,800	工員退休及離職金	28,800	提撥勞工退休準備金。
274,676	328,360	福利費	337,576	較上年度預算數328,360元，增加9,216元。
227,278	220,680	分擔員工保險費	229,896	分擔 公保、勞保、健保費。
860	1,720	傷病醫藥費	1,720	
			860	幼兒園教保人員健康檢查費，1人*860元。
			860	幼兒園廚工健康檢查費，1人*860元。
38,538	57,960	員工通勤交通費	57,960	
			12,600	教師上下班交通費，1人*10月*1,260元。
			45,360	教師兼行政人員上下班交通費，3人*12月*1,260元。
8,000	48,000	其他福利費	48,000	休假旅遊補助費。
21,506	22,000	服務費用	22,000	
8,006	8,012	一般服務費	8,216	較上年度預算數8,012元，增加204元。
28	12	佣金、匯費、經理費及手續費	216	委託超商代收學雜費手續費，18人*2學期*6元。
7,978	8,000	體育活動費	8,000	文康活動費，本校編列教師2人、契約進用教保員1人、廚工1人，合計4人，每人編列2,000元(上述人員係幼托整合前得編列文康

# 臺北市地方教育發展基金－臺北市湖田實驗國民小學

## 基金用途－學前教育計畫明細表

中華民國111年度

單位：新臺幣元

前年度 決算數	上年度 預算數	科 目	本 年 度 預 算 數	說 明
				活動費之人員)。
13,500	13,988	專業服務費	13,784	較上年度預算數13,988元，減少204元。
13,500	13,988	其他專業服務費	13,784	
			9,000	學童午餐指導費(帶班導師)，1班*2人*9月*500元。
			4,500	學童午餐指導費(教保員)，1人*9月*500元。
			284	配合預算編列至千元，增列進位數284元。
7,060	12,000	材料及用品費	8,000	
		使用材料費		較上年度預算數4,400元，減少4,400元。
		設備零件		
7,060	7,600	用品消耗	8,000	較上年度預算數7,600元，增加400元。
7,060	7,600	其他用品消耗	8,000	
			7,200	專用垃圾袋及衛生紙清潔用品等，1班*7,200元(班級業務費)。
			800	配合預算編列至千元，增列進位數800元。
5,103	29,000	會費、捐助、補助、分攤、照護、救濟與交流活動費	24,000	
5,103	29,000	補貼、獎勵、慰問、照護與救濟	24,000	較上年度預算數29,000元，減少5,000元。
5,103	29,000	其他補貼、獎勵、慰問、照護與救濟	24,000	
			23,266	低收入戶家庭幼生月費補助，1人*2學期*11,633元。
			734	配合預算編列至千元，增列進位數734元。
23,400	48,000	其他	48,000	
23,400	48,000	其他支出	48,000	較上年度預算數48,000元，無增減。
23,400	48,000	其他	48,000	執行幼兒路隊安全導護費，2人*40週*10次*60元。

# 臺北市地方教育發展基金－臺北市湖田實驗國民小學

## 基金用途－一般行政管理計畫明細表

中華民國111年度

單位：新臺幣元

前年度 決算數	上年度 預算數	科 目	本 年 度 預 算 數	說 明
8,079,264	8,255,000	合計	8,205,000	
6,993,559	6,824,000	用人費用	6,877,000	
4,493,389	4,356,000	正式員額薪資	4,356,000	較上年度預算數4,356,000元，無增減。
2,999,647	2,916,000	職員薪金	2,916,000	職員4人薪金(詳用人費用彙計表)。
383,347	360,000	工員工資	360,000	工員1人工資(詳用人費用彙計表)。
1,110,395	1,080,000	警餉	1,080,000	校警2人薪金(詳用人費用彙計表)。
36,000	36,000	聘僱及兼職人員薪資	36,000	較上年度預算數36,000元，無增減。
36,000	36,000	兼職人員酬金	36,000	會計室主任兼職人員酬金，12月*3,000元。
260,597	285,800	超時工作報酬	284,764	較上年度預算數285,800元，減少1,036元。
260,597	285,800	加班費	284,764	
			282,000	不休假出勤加班費。
			2,764	職工各項業務加班費(統籌業務費移列)。
1,191,035	1,152,500	獎金	1,152,500	較上年度預算數1,152,500元，無增減。
605,718	608,000	考績獎金	608,000	依考績法規定核發之獎金。
585,317	544,500	年終獎金	544,500	依規定於年節加發之獎金。
417,135	362,304	退休及卹償金	403,488	較上年度預算數362,304元，增加41,184元。
361,419	333,504	職員退休及離職金	374,688	提撥退撫基金。
55,716	28,800	工員退休及離職金	28,800	提撥勞工退休準備金。
595,403	631,396	福利費	644,248	較上年度預算數631,396元，增加12,852元。
457,485	413,556	分擔員工保險費	441,528	分擔公保、勞保、健保費。
57,918	105,840	員工通勤交通費	90,720	
			75,600	職員上下班交通費，5人*12月*1,260元。
			15,120	工友上下班交通費，1人*12月*1,260元。
80,000	112,000	其他福利費	112,000	休假旅遊補助費。
878,419	1,188,000	服務費用	1,092,000	
443,561	486,000	一般服務費	510,000	較上年度預算數486,000元，增加24,000元。
429,600	472,000	外包費	496,000	
			40,000	消化超額職工1人(技工、工友)業務外包費。
			456,000	職工(技工、工友)業務外包費，1人*12月*38,000元。
13,961	14,000	體育活動費	14,000	文康活動費，本校編列教職員4人，工員1人，校警2人，合計7人，每人編列2,000元。

# 臺北市地方教育發展基金－臺北市湖田實驗國民小學

## 基金用途－一般行政管理計畫明細表

中華民國111年度

單位：新臺幣元

前年度 決算數	上年度 預算數	科 目	本 年 度 預 算 數	說 明
362,965	630,000	專業服務費	510,000	較上年度預算數630,000元，減少120,000元。
362,965	630,000	其他專業服務費	510,000	校園安全機械定點、機動巡邏保全費用。
71,893	72,000	公共關係費	72,000	較上年度預算數72,000元，無增減。
71,893	72,000	公共關係費	72,000	校長特別費，12月*6,000元。
206,286	242,000	材料及用品費	235,000	
206,286	242,000	用品消耗	235,000	較上年度預算數242,000元，減少7,000元。
199,486	227,400	辦公(事務)用品	228,436	統籌業務費計算如下：普通班6班，附設幼兒園1班，未達15班得依15班計列，1,290元x15班x12月=232,200元，除依實際需求移列加班費2,764元、會費1,000元外，其餘如列數。
6,200	14,600	服裝	6,100	
			800	校警服裝配備，2人*400元。
			2,200	校警皮鞋，2人*1,100元。
			3,000	校警夏服(成立第37年)，2人*1,500元。
			100	校警襪子，2雙*50元。
600		其他用品消耗	464	配合預算編列至千元，增列進位數464元。
1,000	1,000	會費、捐助、補助、分攤、照 護、救濟與交流活動費	1,000	
1,000	1,000	會費	1,000	較上年度預算數1,000元，無增減。
1,000	1,000	職業團體會費	1,000	護理師公會會費(由統籌業務費移列)。

# 臺北市地方教育發展基金－臺北市湖田實驗國民小學

## 基金用途－建築及設備計畫明細表

中華民國111年度

單位：新臺幣元

前年度 決算數	上年度 預算數	科 目	本 年 度 預 算 數	說 明
2,515,795	1,670,000	合計	4,650,000	
2,515,795	1,670,000	購建固定資產、無形資產及非理財 目的之長期投資	4,650,000	
813,520	542,000	購建固定資產	557,000	
813,520	542,000	一般建築及設備計畫	557,000	
		班級設備	359,100	
		購置機械及設備	219,100	
			50,000	新購數位投影機，2臺*25,000 元(教務處)。
			20,000	新購電動高壓清洗機1臺(總務 處)。
			29,100	新購吹葉機1臺(總務處)。
			120,000	新購數位相機(單眼、2100萬像 素)，4臺*30,000元(教務處)。
		購置雜項設備	140,000	
			20,000	新購除濕機1臺(總務處)。
			80,000	新購教學帳棚組1組(教務處)。
			40,000	新購移動式籃球架，4組 *10,000元(學輔處)。
		資訊設備	178,900	
		購置機械及設備	178,900	
			98,400	汰換桌上型電腦(含顯示器)，4 部*24,600元(電腦專案計畫)。
			27,500	新購筆記型電腦，1部*27,500 元(電腦專案計畫)。
			53,000	汰換網路及資訊周邊設備(電 腦專案計畫)。
		幼兒園設備	19,000	
		購置雜項設備	19,000	
			19,000	新購冷氣機1臺(幼兒園)
813,520	542,000	校園設備		
553,790	305,000	購置機械及設備		
259,730	237,000	購置雜項設備		
	36,000	購置無形資產	36,000	
	36,000	一般建築及設備計畫	36,000	
		資訊設備	36,000	
		購置電腦軟體	36,000	

# 臺北市地方教育發展基金－臺北市湖田實驗國民小學

## 基金用途－建築及設備計畫明細表

中華民國111年度

單位：新臺幣元

前年度 決算數	上年度 預算數	科 目	本 年 度 預 算 數	說 明
			36,000	電腦教學軟體費(電腦專案計畫)。
	36,000	校園軟體設備		
	36,000	購置電腦軟體		
1,702,275	1,092,000	遞延支出	4,057,000	
1,702,275	1,092,000	一般建築及設備計畫	4,057,000	
		教學大樓屋頂外牆防水整 修工程	4,057,000	
		遞延修繕房屋建築支出	4,057,000	
			3,746,754	一、施工費。
			236,046	二、委託技術服務費(總包價 法)。
			74,200	三、工程管理費(按施工費約 2%提列)。
1,702,275	1,092,000	校園整修工程		
1,702,275	1,092,000	遞延修繕房屋建築支出		

# 預 算 參 考 表

# 臺北市地方教育發展基金－臺北市湖田實驗國民小學

## 預計平衡表

中華民國111年12月31日

單位：新臺幣千元

109年(前年) 12月31日 決算數	科 目	111年12月31日 預計數	110年12月31日 預計數	比較增減(-)
27,226	資產合計	23,653	25,793	-2,140
27,226	資產	23,653	25,793	-2,140
6,105	流動資產	2,532	4,672	-2,140
6,005	現金	2,432	4,572	-2,140
6,005	銀行存款	2,432	4,572	-2,140
100	預付款項	100	100	
100	預付費用	100	100	
1,589	投資、長期應收款項、貸墊款及準備金	1,589	1,589	
1,589	準備金	1,589	1,589	
1,216	退休及離職準備金	1,216	1,216	
373	其他準備金	373	373	
19,533	其他資產	19,533	19,533	
19,533	什項資產	19,533	19,533	
547	暫付及待結轉帳項	547	547	
18,985	代管資產	18,985	18,985	
27,226	負債及基金餘額合計	23,653	25,793	-2,140
22,781	負債	22,781	22,781	
1,200	流動負債	1,200	1,200	
1,200	應付款項	1,200	1,200	
1,174	應付代收款	1,174	1,174	
26	應付費用	26	26	
21,581	其他負債	21,581	21,581	
21,581	什項負債	21,581	21,581	
735	存入保證金	735	735	
1,216	應付退休及離職金	1,216	1,216	
18,985	應付代管資產	18,985	18,985	
644	暫收及待結轉帳項	644	644	
4,446	基金餘額	873	3,013	-2,140
4,446	基金餘額	873	3,013	-2,140
4,446	基金餘額	873	3,013	-2,140
4,446	累積餘額	873	3,013	-2,140

註：1.信託代理與保證資產(負債)前年度決算數0元，上年度預計數0元，本年度預計數0元。

2.或有資產(負債)0元。

3.本基金自93年度起，本固定項目分開原則，將屬長期固定帳項，包括固定資產3,793,386元、無形資產118,143元及長期債務0元等，另立帳類管理，未納入本表。



## 臺北市地方教育發展基金一

## 各項費用

中華民國

前年度 決算數	上年度 預算數	計畫別		合計	國民教育計畫
		用途別科目			
41,052,890	42,453,000	合計		43,259,000	26,805,000
33,421,145	35,659,000	用人費用		33,699,000	23,325,000
20,203,071	20,953,860	正式員額薪資		19,621,860	12,924,000
18,333,090	19,153,860	職員薪金		17,821,860	12,924,000
759,586	720,000	工員工資		720,000	
1,110,395	1,080,000	警餉		1,080,000	
238,294	233,120	聘僱及兼職人員薪資		233,120	197,120
238,294	233,120	兼職人員酬金		233,120	197,120
531,125	555,591	超時工作報酬		534,906	183,290
531,125	555,591	加班費		534,906	183,290
4,078,946	4,554,388	獎金		4,276,888	2,636,500
1,784,928	1,935,155	考績獎金		1,824,155	1,021,000
2,294,018	2,619,233	年終獎金		2,452,733	1,615,500
5,723,071	6,174,936	退休及卹償金		5,886,828	5,220,516
5,644,459	6,117,336	職員退休及離職金		5,829,228	5,220,516
78,612	57,600	工員退休及離職金		57,600	
2,646,638	3,187,105	福利費		3,145,398	2,163,574
2,044,930	1,842,384	分擔員工保險費		1,792,164	1,120,740
32,860	90,320	傷病醫藥費		90,320	88,600
227,922	385,560	員工通勤交通費		315,000	166,320
340,926	868,841	其他福利費		947,914	787,914
2,045,312	2,198,000	服務費用		2,121,000	1,007,000
366,285	348,246	水電費		357,970	357,970
334,326	321,246	工作場所電費		327,000	327,000
31,959	27,000	工作場所水費		30,970	30,970
25,525	23,870	旅運費		23,870	23,870
25,525	23,870	國內旅費		23,870	23,870
105	22,400	印刷裝訂與廣告費		22,400	22,400
105	22,400	印刷及裝訂費		22,400	22,400
266,279	269,400	修理保養及保固費		268,400	268,400
175,179	199,920	一般房屋修護費		199,920	199,920

# 臺北市湖田實驗國民小學

## 彙計表

111年度

單位：新臺幣元

學前教育計畫	一般行政管理計畫	建築及設備計畫			
3,599,000	8,205,000	4,650,000			
3,497,000	6,877,000				
2,341,860	4,356,000				
1,981,860	2,916,000				
360,000	360,000				
	1,080,000				
	36,000				
	36,000				
66,852	284,764				
66,852	284,764				
487,888	1,152,500				
195,155	608,000				
292,733	544,500				
262,824	403,488				
234,024	374,688				
28,800	28,800				
337,576	644,248				
229,896	441,528				
1,720					
57,960	90,720				
48,000	112,000				
22,000	1,092,000				

臺北市地方教育發展基金一

各項費用

中華民國

前年度 決算數	上年度 預算數	計畫別		合計	國民教育計畫
		用途別科目			
91,100	69,480	機械及設備修護費		68,480	68,480
560,294	644,276	一般服務費		668,756	150,540
1,324	564	佣金、匯費、經理費及手續費		1,044	828
429,600	472,000	外包費		496,000	
75,520	115,712	計時與計件人員酬金		115,712	115,712
53,850	56,000	體育活動費		56,000	34,000
754,931	817,808	專業服務費		707,604	183,820
218,156	68,800	講課鐘點、稿費、出席審查及查詢費		78,800	78,800
51,110	11,400	委託檢驗(定)試驗認證費		11,400	11,400
1,800	1,120	試務甄選費		1,120	1,120
36,000		電腦軟體服務費			
447,865	736,488	其他專業服務費		616,284	92,500
71,893	72,000	公共關係費		72,000	
71,893	72,000	公共關係費		72,000	
765,259	820,000	材料及用品費		627,000	384,000
132,650	220,600	使用材料費		80,760	80,760
132,650	220,600	設備零件		80,760	80,760
632,609	599,400	用品消耗		546,240	303,240
203,586	236,460	辦公(事務)用品		237,636	9,200
	30,000	報章雜誌			
6,200	14,600	服裝		6,100	
18,584	15,000	醫療用品(非醫療院所使用)		15,000	15,000
404,239	303,340	其他用品消耗		287,504	279,040
2,044,314	1,764,000	租金、償債、利息及相關手續費		1,760,000	1,760,000
2,044,314	1,760,000	交通及運輸設備租金		1,760,000	1,760,000
2,044,314	1,760,000	車租		1,760,000	1,760,000
	4,000	雜項設備租金			
	4,000	雜項設備租金			
2,515,795	1,670,000	購建固定資產、無形資產及非理財目的之長期投資		4,650,000	
813,520	542,000	購建固定資產		557,000	
553,790	305,000	購置機械及設備		398,000	

# 臺北市湖田實驗國民小學

## 彙計表

111年度

單位：新臺幣元

學前教育計畫	一般行政管理計畫	建築及設備計畫			
8,216	510,000				
216	496,000				
8,000	14,000				
13,784	510,000				
13,784	510,000				
	72,000				
	72,000				
8,000	235,000				
8,000	235,000				
	228,436				
	6,100				
8,000	464				
		4,650,000			
		557,000			
		398,000			

臺北市地方教育發展基金一

各項費用

中華民國

前年度 決算數	上年度 預算數	計畫別	合計	國民教育計畫
		用途別科目		
259,730	237,000	購置雜項設備	159,000	
	36,000	購置無形資產	36,000	
	36,000	購置電腦軟體	36,000	
1,702,275	1,092,000	遞延支出	4,057,000	
1,702,275	1,092,000	遞延修繕房屋建築支出	4,057,000	
166,525	181,000	會費、捐助、補助、分攤、照護、救濟 與交流活動費	247,000	222,000
1,000	1,000	會費	1,000	
1,000	1,000	職業團體會費	1,000	
	10,000	捐助、補助與獎助	10,000	10,000
	10,000	獎助學員生給與	10,000	10,000
165,525	170,000	補貼、獎勵、慰問、照護與救濟	236,000	212,000
15,747		獎勵費用	16,800	16,800
149,778	170,000	其他補貼、獎勵、慰問、照護與救濟	219,200	195,200
94,540	161,000	其他	155,000	107,000
94,540	161,000	其他支出	155,000	107,000
94,540	161,000	其他	155,000	107,000

# 臺北市湖田實驗國民小學

## 彙計表

111年度

單位：新臺幣元

學前教育計畫	一般行政管理計畫	建築及設備計畫			
		159,000			
		36,000			
		36,000			
		4,057,000			
		4,057,000			
24,000	1,000				
	1,000				
	1,000				
24,000					
24,000					
48,000					
48,000					
48,000					

# 臺北市地方教育發展基金－臺北市湖田實驗國民小學

## 員工人數彙計表

中華民國111年度

單位：人

計 畫 及 項 目	上年度最高可 進用員額數	本年度 增減(-)數	本年度最高可 進用員額數	說 明
合計	28		28	
國民教育計畫部分	17		17	
職員	17		17	
學前教育計畫部分	4		4	
職員	3		3	
工友	1		1	
一般行政管理計畫部分	7		7	
職員	4		4	
駐衛警	2		2	
工友	1		1	

註：1.本表約僱、聘用係指奉准有案之約聘僱人員。

2.外包費編列工友外包1人、消化超額職工業務外包費等，計496,000元。 3.計時與計件人員酬金編列閩客語教學支援人員鐘點費，計11萬 5,712元。

本 頁 空 白



臺北市地方教育發展基金一

用人費用

中華民國

計畫及項目	合計	正式 員額 薪資	聘僱 人員 薪資	超時 工作 報酬	津貼	獎 金		
						年終獎金	考績獎金	其他
合計	33,699,000	19,621,860		534,906		2,452,733	1,824,155	
國民教育計畫	23,325,000	12,924,000		183,290		1,615,500	1,021,000	
職員薪金	12,924,000	12,924,000						
兼職人員 酬金	197,120							
加班費	183,290			183,290				
考績獎金	1,021,000						1,021,000	
年終獎金	1,615,500					1,615,500		
職員退休 及離職金	5,220,516							
分擔員工 保險費	1,120,740							
傷病醫藥 費	88,600							
員工通勤 交通費	166,320							
其他福利 費	787,914							
學前教育計畫	3,497,000	2,341,860		66,852		292,733	195,155	
職員薪金	1,981,860	1,981,860						
工員工資	360,000	360,000						
加班費	66,852			66,852				
考績獎金	195,155						195,155	
年終獎金	292,733					292,733		
職員退休 及離職金	234,024							
工員退休 及離職金	28,800							

# 臺北市湖田實驗國民小學

## 彙計表

111年度

單位：新臺幣元

退休及卹償金		資遣費	福 利 費					提繳費	兼任 人員 用人 費用
退休金	卹償金		分擔 保險費	傷病 醫藥費	提撥 福利金	員工通勤 交通費	其他		
5,886,828			1,792,164	90,320		315,000	947,914	233,120	
5,220,516			1,120,740	88,600		166,320	787,914	197,120	
5,220,516			1,120,740	88,600		166,320	787,914	197,120	
262,824			229,896	1,720		57,960	48,000		
234,024									
28,800									

臺北市地方教育發展基金一

用人費用

中華民國

計畫及項目	合計	正式 員額 薪資	聘僱 人員 薪資	超時 工作 報酬	津貼	獎 金		
						年終獎金	考績獎金	其他
分擔員工 保險費	229,896							
傷病醫藥 費	1,720							
員工通勤 交通費	57,960							
其他福利 費	48,000							
一般行政管 理計畫	6,877,000	4,356,000		284,764		544,500	608,000	
職員薪金	2,916,000	2,916,000						
工員工資	360,000	360,000						
警餉	1,080,000	1,080,000						
兼職人員 酬金	36,000							
加班費	284,764			284,764				
考績獎金	608,000						608,000	
年終獎金	544,500					544,500		
職員退休 及離職金	374,688							
工員退休 及離職金	28,800							
分擔員工 保險費	441,528							
員工通勤 交通費	90,720							
其他福利 費	112,000							

註：1.本表兼任人員用人費用，係學校教職員兼課或請假代課鐘點費。  
 2.外包費編列工友外包1人、消化超額職工業務外包費等，計49萬6,000元。  
 3.計時與計件人員酬金編列閩客語教學支援人員鐘點費，計11萬 5,712元。

# 臺北市湖田實驗國民小學

## 彙計表

111年度

單位：新臺幣元

退休及卹償金		資遣費	福 利 費					提繳費	兼任 人員 用人 費用
退休金	卹償金		分擔 保險費	傷病 醫藥費	提撥 福利金	員工通勤 交通費	其他		
			229,896						
				1,720					
						57,960			
							48,000		
403,488			441,528			90,720	112,000		36,000
374,688									
28,800									
			441,528						
						90,720			
							112,000		

# 臺北市地方教育發展基金－臺北市湖田實驗國民小學

## 單位（或計畫）成本分析表

中華民國111年度

單位：新臺幣千元

計 畫 別	單 位	單位成本(元)或 平均利(費)率	數 量	預 算 數	說 明
合計				43,259	
國民教育計畫				26,805	
學前教育計畫				3,599	
一般行政管理計畫				8,205	
建築及設備計畫				4,650	

# 臺北市地方教育發展基金－臺北市湖田實驗國民小學

## 5年來主要業務計畫分析表

中華民國111年度

單位：新臺幣千元

年度及項目	單位	數量	單位成本(元)或 平均利(費)率	金額	說明
(本)年度預算數					
國民教育計畫				26,805	
學前教育計畫				3,599	
(上)年度預算數					
國民教育計畫				28,963	
學前教育計畫				3,565	
(前)年度決算數					
國民教育計畫				27,178	
學前教育計畫				3,280	
(108)年度決算數					
國民教育計畫				25,572	
學前教育計畫				3,227	
(107)年度決算數					
國民教育計畫				26,568	
學前教育計畫				3,342	

臺北市地方教育發展基金－臺北市湖田實驗國民小學

資本資產明細表

中華民國111年度

單位：新臺幣千元

項 目	取得成本 (期初餘額)	以前年度 累計折舊/ 長期投資 評 價	本 年 度 變 動				本年度累計折 舊/長期投資 評價變動數	期末餘額	
			增加		減少				主要增減 原因說明
			金額	類型	金額	類型			
合計	18,846	13,924	593		13		1,590	3,912	
房屋及建築	3,408	1,082					75	2,251	
機械及設備	8,084	6,487	398	增置			1,009	986	
交通及運輸 設備	2,112	1,859					105	147	
雜項設備	5,147	4,496	159	增置			401	410	
電腦軟體	95		36	增置	13	無形資 產攤銷		118	