

中華民國 112 年度 4-0501654

臺北市總預算案

臺北市政府教育局主管

臺北市地方教育發展基金

臺北市北投區逸仙國民小學附屬單位預算之分預算

(特別收入基金)

臺北市北投區逸仙國民小學編

# 臺北市地方教育發展基金－臺北市北投區逸仙國民小學

## 目次

中華民國112年度

一、財務摘要 .....	第 1 頁
二、業務計畫及預算概要 .....	第 3 -12 頁
三、預算主要表	
(一) 基金來源、用途及餘絀預計表 .....	第 13 頁
(二) 現金流量預計表 .....	第 14 頁
四、預算明細表	
(一) 基金來源－服務收入明細表 .....	第 15 頁
(二) 基金來源－財產處分收入明細表 .....	第 16 頁
(三) 基金來源－其他財產收入明細表 .....	第 17 頁
(四) 基金來源－公庫撥款收入明細表 .....	第 18 頁
(五) 基金來源－學雜費收入明細表 .....	第 19 頁
(六) 基金來源－雜項收入明細表 .....	第 20 頁
(七) 基金用途－國民教育計畫明細表 .....	第 21 -29 頁
(八) 基金用途－學前教育計畫明細表 .....	第 30 頁
(九) 基金用途－一般行政管理計畫明細表 .....	第 31 -32 頁
(十) 基金用途－建築及設備計畫明細表 .....	第 33 -34 頁
五、預算參考表	
(一) 預計平衡表 .....	第 35 頁
(二) 各項費用彙計表 .....	第 36 -41 頁
(三) 員工人數彙計表 .....	第 42 頁
(四) 用人費用彙計表 .....	第 44 -45 頁
(五) 聘用及約僱人員明細表 .....	第 46 -47 頁
(六) 單位(或計畫)成本分析表 .....	第 48 頁

# 臺北市地方教育發展基金－臺北市北投區逸仙國民小學

## 目 次

中華民國112年度

(七) 5年來主要業務計畫分析表 ..... 第 49 頁

(八) 資本資產明細表 ..... 第 50 頁

# 臺北市地方教育發展基金－臺北市北投區逸仙國民小學

## 財務摘要

中華民國112年度

單位：新臺幣千元

項 目	本 年 度	上 年 度	比較增減數	%
經營成績：				
基金來源	153,337	144,567	8,770	6.07
基金用途	154,871	144,058	10,813	7.51
賸餘(短絀)	-1,534	509	-2,043	--
餘絀情形：				
基金餘額	3,174	4,708	-1,534	-32.58
現金流量(註)：				
現金及約當現金之淨增(減)	-1,534	509	-2,043	--

附註：現金流量係採現金及約當現金基礎，包括現金及自投資日起3個月內到期或清償之債權證券。

本 頁 空 白

# 業務計畫及預算概要

# 臺北市地方教育發展基金－臺北市北投區逸仙國民小學

## 業務計畫及預算概要

中華民國 112 年度

### 壹、基金概況

#### 一、設立宗旨及願景：

- (一) 本校遵照憲法第 158 條及 160 條規定，教育文化應發展國民之民族精神、自治精神，國民道德與健全體格、科學及生活智能，以培養八大學習領域及十大基本能力。
- (二) 本校自 91 年度起依教育經費編列與管理法第 13 條規定設置「臺北市地方教育發展基金」，以促進教育健全發展，提昇教育經費運用績效。
- (三) 本校全體教師秉持著學校「熱忱、積極、效能」發展願景，並以「精緻優質」為目標，以「態度」、「自主」、「健康」、「實踐」為課程願景，以「藝術」、「國際」為重點，輔以「科技」提升效能，期待能打開學生和真實世界的連結，更期許以學生第一、創新辦學、爭取資源的思維，全面改造學校軟硬體設施，讓逸仙國小能持續肩負培育新北投社區子弟的好所在。

#### 二、施政重點：

- (一) 開啟多元智慧：尊重每個學生獨特的個性，以多元智慧的觀點協助他找到生命的亮點，肯定天生我才必有用，能知於學，樂於學。
- (二) 培養生活能力：培養學生帶得走的公民關鍵能力，強化自我管理、閱讀理解、理性批判、問題解決、奉獻服務、溝通表達等核心素養。
- (三) 蘊育人文情懷：在溫馨開放的校園文化中，孕育人文情懷，學會尊重、包容；建構生命的價值、完成人性的開展。
- (四) 建置溫馨民主的校園文化：
  1. 以參與式管理、落實行政、教師會、家長會三者的良性互動。
  2. 以學生第一，教學優先的觀念提昇行政服務效率。
  3. 放下威權心態，開啟校園民主之風氣。
- (五) 推動適性教學：
  1. 落實校本課程理念，採多元化、活潑化的教學及評量。
  2. 運用校內、外資源，加強多元學習能力。
  3. 關懷相對弱勢學生之教學及輔導。
  4. 推動行動學習，充實學生運用資訊之知能，並提昇教師運用學習載具教學之能力。

# 臺北市地方教育發展基金－臺北市北投區逸仙國民小學

## 業務計畫及預算概要

中華民國 112 年度

(六) 辦理發展性的訓輔活動：

1. 辦理各項活動、競賽及展演。
2. 推動校內外學習服務。
3. 發展績優社團及校隊，如國樂、管樂、合唱、樂儀隊、童軍等。
4. 加強新興領域教育的辦理，並融入各科教學以收成效。

三、組織概況：

本校設置校長 1 人，綜理全校校務，下設教務處、學生事務處、總務處、輔導室、會計室、人事室及幼兒園等單位。

內部分層業務如下：

(一) 教務處：秉承校長之命，辦理全校教務事項。

1. 教學組：掌理課程編排、課業考查、教學研究及教學指導等事項。
2. 註冊組：掌理註冊、編班、轉學、休學及成績考查等有關學籍事項。
3. 資訊組：掌理電腦設備及區域網路之管理、保管等事項。  
掌理教科書編選、教學設備計畫之擬定、用具之管理、保管等事項。

(二) 學生事務處：秉承校長之命，辦理全校學生事務事項。

1. 訓育組：掌理訓育計畫之擬定及辦理各類訓育等活動。
2. 體衛組：掌理學生體育活動、體格鍛鍊、健康檢查、個人及環境衛生檢查、保健等事項。
3. 生教組：掌理學生日常生活常規，辦理交通導護等事項。

(三) 總務處：秉承校長之命，辦理全校總務事項。

1. 事務組：辦理校舍場地佈置及環境美化，監督校舍建築及整修，財物購買保管及分配等事項。  
辦理公文收發登記與典守學校印信，撰擬繕校及檔案保管等事項。
2. 出納組：辦理現金、票據、契約之保管等收支移轉等事項。

(四) 輔導室：秉承校長之命，視學生身心狀況及需求提供發展性輔導，介入性輔導或處理性輔導，並掌理學生輔導與諮商，實施適性生涯輔導等事項。

特輔組：掌理學生個案建立、學習輔導、生活輔導、生涯輔導、



# 臺北市地方教育發展基金－臺北市北投區逸仙國民小學

## 業務計畫及預算概要

中華民國 112 年度

兩性教育及親職教育等事項。

掌理特殊教育計畫章則擬訂、親師輔導諮詢、特教班甄選鑑別、實施各項診斷測驗及特教兒童追蹤輔導等事項。

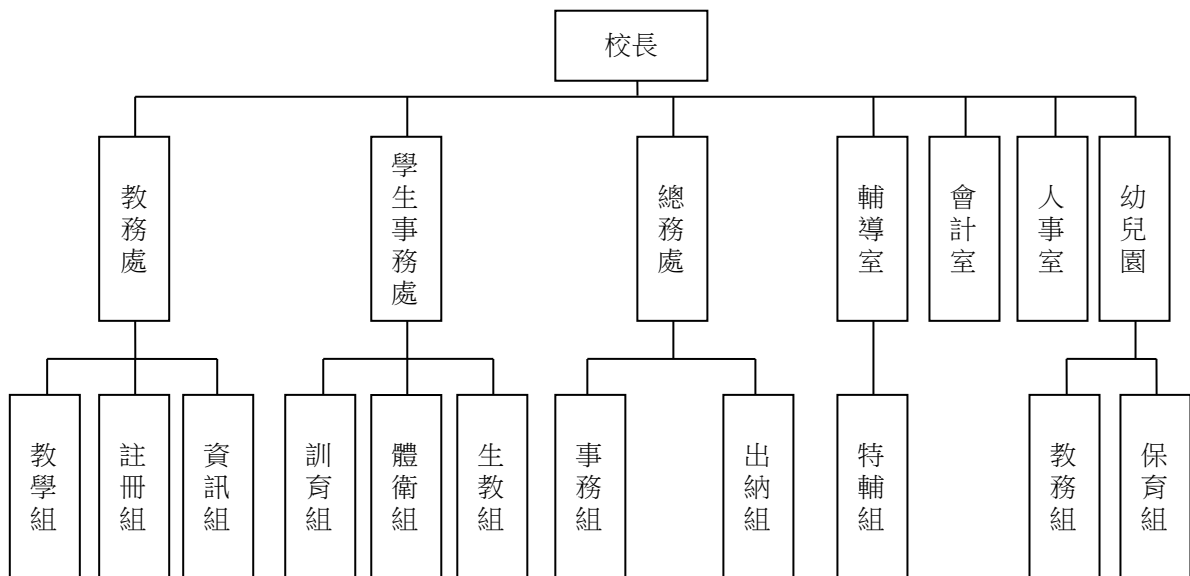
(五) 會計室：秉承上級主計機關之監督與指導，並受校長之指揮，依法辦理歲計、會計、統計等事項。

(六) 人事室：秉承上級人事機關之監督與指導，並受校長之指揮，依法辦理人事管理查核等事項。

(七) 幼兒園：秉承校長之命，綜理園務、規劃幼兒教學、保育、環境與各項措施。

1. 教務組：招生、註冊、教學活動之安排、教學設備之規劃、管理與運用調配及其他教務相關事項。

2. 保育組：幼兒保育、衛生保健、疾病預防、親職教育、社工與特殊幼兒輔導及其他保育相關事項。



#### 四、基金歸類及屬性：

本校地方教育發展基金依據教育經費編列與管理法第 13 條規定設置，本基金為預算法第 4 條第 1 項第 2 款第 5 目所定之特別收入基金，以本府教育局為管理機關。

# 臺北市地方教育發展基金－臺北市北投區逸仙國民小學

## 業務計畫及預算概要

中華民國 112 年度

### 貳、業務計畫

#### 一、基金來源：

單位：新臺幣千元

業務計畫	本年度預算數	實施內容
勞務收入	6	本年度預計辦理 2 學期教師甄選報名費等收入。
財產收入	19	本年度預計辦理財產報廢變賣之殘值收入、校園場地開放收入等。
政府撥入收入	149,221	本年度預計由公庫撥入數。
教學收入	3,591	本年度預計收取學生之學費、雜費等收入。
其他收入	500	本年度預計收取工程圖說費、簡訊費、數位學生證補卡費及其他雜項等收入。

#### 二、基金用途：

單位：新臺幣千元

業務計畫	本年度預算數	實施內容
國民教育計畫	125,166	本年度預計辦理教學事項為： 1. 各項教學、學生事務及輔導等業務。 2. 新購教具、圖書等各科教學設備，充實各科教材及用具。 3. 革新教學方法，提高教學效能。 4. 教師甄選業務、指定活動等項目。
學前教育計畫	345	本年度預計辦理教學事項為： 1. 幼兒園各項教學及活動。 2. 新購教學用品，革新教學方法，提高教學效能。 3. 幼兒園各項活動，鍛鍊幼兒強健的身體，增進幼兒各項生活智能。
一般行政管理計畫	2,956	本年度預計辦理事項為： 1. 綜理學校總務、人事、會計等業務。 2. 配合校務推動行政處室支援工作，進而增進校務運作。
建築及設備計	26,404	本年度預計辦理事項為：

臺北市地方教育發展基金 - 臺北市北投區逸仙國民小學  
業務計畫及預算概要

中華民國 112 年度

畫		1. 購置各學科教學課程所需教學設備。 2. 辦理校園優質化整修工程。
---	--	--

參、預算概要

一、基金來源及用途之預計：

(一) 本年度基金來源：

服務收入 6 千元、財產處分收入 1 千元、其他財產收入 1 萬 8 千元、公庫撥款收入 1 億 4,922 萬 1 千元、學雜費收入 359 萬 1 千元、雜項收入 50 萬元，本年度基金來源 1 億 5,333 萬 7 千元，較上年度預算數 1 億 4,456 萬 7 千元，增加 877 萬元，約 6.07%，主要係公庫撥款收入增編所致。

(二) 本年度基金用途：

國民教育計畫 1 億 2,516 萬 6 千元，學前教育計畫 34 萬 5 千元，一般行政管理計畫 295 萬 6 千元，建築及設備計畫 2,640 萬 4 千元，本年度基金用途 1 億 5,487 萬 1 千元，較上年度預算數 1 億 4,405 萬 8 千元，增加 1,081 萬 3 千元，約 7.51%，主要係增編建築及設備計畫所致。

二、基金餘絀之預計：

本年度基金來源及用途相抵後，差短 153 萬 4 千元，較上年度預算數賸餘 50 萬 9 千元，減少 204 萬 3 千元，將移用以前基金餘額支應。

三、現金流量之預計：

本年度業務活動淨現金流出 153 萬 4 千元。

四、補辦預算事項：詳補辦預算明細表

(一) 固定資產之建設改良擴充 49 萬 5 千元

1.110 年度教育局提升行動學習智慧計畫，補助購置平板電腦 9 萬 6 千元。

2.110 年度教育部補助國校身心障礙資源班教學相關設備經費 8 萬 5 千元，學校自籌款由其他準備金項下支應 1 萬 5 千元，共計 10 萬元。

3.111 年度教育部補助公立幼兒園設置攝錄影音設備經費 9 萬 9 千元。

# 臺北市地方教育發展基金－臺北市北投區逸仙國民小學

## 業務計畫及預算概要

中華民國 112 年度

4.111 年度教育局提升學生自備載具到校學習實施計畫，補助購置行動載具充電櫃 20 萬元。

肆、以前年度計畫實施成果概述：

一、前（110）年度計畫實施成果概述：

業務計畫	實施概況	實施成果
勞務收入	本年度預計辦理 2 學期教師甄選報名費等收入。	本年度已收取教師甄選報名費 5 千元。
財產收入	本年度預計辦理財產報廢變賣之殘值收入、校園場地開放收入等。	本年度已辦理財產報廢變賣之殘值收入 1 千元及校園場地開放收入 19 萬 1 千元。
政府撥入收入	本年度預計由公庫撥入數。	本年度已收取公庫撥入數 1 億 4,491 萬元及教育部之補助計畫 407 萬 9 千元。
教學收入	本年度預計收取學生之學費、雜費等收入。	本年度已收取學生之學費、雜費等收入 324 萬 9 千元。
其他收入	本年度預計收取工程圖說費、簡訊費、數位學生證補卡費及其他雜項等收入。	本年度已辦理數位學生證補卡及廠商履約逾期罰款等收入 89 萬 5 千元。
國民教育計畫	本年度預計辦理教學事項為： 1. 辦理各項教學、學生事務及輔導等業務。 2. 新購教具、圖書等各科教學設備，充實各科教材及用具。 3. 革新教學方法，提高教學效能。 4. 辦理教師甄選、指定活動等項目。	承辦教務工作九大群組精進教師知能，開辦英語夏令營及英語情境中心提升學生英語學習興趣。 辦理各項學藝競賽選拔優秀學生、採購教具圖書設備充實教材。 實施交通安全、地震避難演練等安全教育，增進師生減災知能，舉辦體育競賽、衛生保健等活動，展現學校健康活力。 實施學生輔導相關事項，並提供學校行政人員、教師及

臺北市地方教育發展基金 - 臺北市北投區逸仙國民小學

業務計畫及預算概要

中華民國 112 年度

		家長輔導專業諮詢服務。規劃親職教育，推行各項社區活動，進行特殊教育輔導及個案管理事項。
學前教育計畫	本年度預計辦理教學事項為： 1. 辦理幼兒園各項教學及活動。 2. 新購教學用品，革新教學方法，提高教學效能。 3. 辦理幼兒園各項活動，鍛鍊幼兒強健的身體，增進幼兒各項生活智能。	辦理各項教學及節慶活動，並配合校務課程發展添購教材與遊具，增進幼兒生活知能，改善教學環境，革新教學方法，提高教學效能。
一般行政管理計畫	本年度預計辦理事項為： 1. 綜理學校總務、人事、會計等業務。 2. 配合校務推動行政處室支援工作，進而增進校務運作。	綜理學校總務、人事、會計等業務，並配合校務推動行政處室支援工作，進而增進校務運作，達成預期目標。
建築及設備計畫	本年度預計辦理事項為： 1. 購置各科教學課程所需教學設備。 2. 辦理校園優質化整修工程。	1. 購置各科教學課程所需教學設備。 2. 辦理校園優質化整修工程。

二、上年度已過期間（111 年 1 月 1 日至 5 月 31 日止）計畫實施成果概述：

業務計畫	實施概況	實施成果
勞務收入	本年度截至 5 月 31 日止預計辦理 1 學期教師甄選報名費等收入。	本年度截至 5 月 31 日止已收取教師甄選報名費收入 1 千元。
財產收入	本年度截至 5 月 31 日止預計辦理財產報廢變賣之殘值收入、校園場地開放收入等。	本年度截至 5 月 31 日止尚未收取校園場地開放收入。

臺北市地方教育發展基金 - 臺北市北投區逸仙國民小學

業務計畫及預算概要

中華民國 112 年度

政府撥入收入	本年度截至 5 月 31 日止預計公庫撥入數。	本年度截至 5 月 31 日止已收取公庫撥入數 6,432 萬 8 千元及教育部之補助計畫 283 萬 3 千元。
教學收入	本年度截至 5 月 31 日止預計收取學生之 1 學期學費、雜費等收入。	本年度截至 5 月 31 日止已收取學生 1 學期學費、雜費等收入 192 萬 4 千元。
其他收入	本年度截至 5 月 31 日止預計收取工程圖說費、簡訊費、數位學生證補卡費及其他雜項等收入。	本年度截至 5 月 31 日止已收取數位學生證補卡及廠商履約逾期罰款等收入 58 萬 3 千元。
國民教育計畫	本年度截至 5 月 31 日止預計辦理教學事項為： 1. 辦理各項教學、學生事務及輔導等業務。 2. 新購教具、圖書等各科教學設備，充實各科教材及用具。 3. 革新教學方法，提高教學效能。 4. 辦理教師甄選、指定活動等項目。	辦理各項學藝競賽選拔優秀學生、採購教具圖書設備充實教材。 實施交通安全、地震避難演練等安全教育，增進師生減災知能，舉辦體育競賽、衛生保健等活動，展現學校健康活力。 實施學生輔導相關事項，並提供學校行政人員、教師及家長輔導專業諮詢服務。規劃親職教育，推行各項社區活動，進行特殊教育輔導及個案管理事項。
學前教育計畫	本年度截至 5 月 31 日止預計辦理教學事項為： 1. 幼兒園各項教學及活動。 2. 新購教學用品，革新教學方法，提高教學效能。 3. 辦理幼兒園各項活動，鍛鍊幼兒強健的身體，增進幼兒各項生活智能。	辦理各項教學及節慶活動，並配合校務課程發展添購教材與遊具，增進幼兒生活知能，改善教學環境，革新教學方法，提高教學效能。
一般行政管理計畫	本年度截至 5 月 31 日止預計辦理事項為： 1. 綜理學校總務、人事、	持續辦理學校總務、人事、會計等業務，並配合校務推動行政處室支援工

臺北市地方教育發展基金 - 臺北市北投區逸仙國民小學

業務計畫及預算概要

中華民國 112 年度

		會計等業務。 2. 配合校務推動行政處室支援工作，進而增進校務運作。	作，進而增進校務運作，以達成預期目標。
	建築及設備計畫	本年度截至 5 月 31 日止預計辦理事項為： 1. 購置各科教學課程所需教學設備招標作業。 2. 辦理校園電源改善工程發包中心代辦費用分攤作業。	1.購置各科教學課程所需教學設備招標作業。 2.辦理校園電源改善工程發包中心代辦費用分攤作業。

# 臺北市地方教育發展基金－臺北市北投區逸仙國民小學

## 補辦預算明細表

中華民國112年度

單位：新臺幣元

項 目	金額	辦理年度	說 明
合計	495,000		
固定資產之建設改良擴充	495,000		
購置機械及設備	96,000	110	
平板電腦(10.2吋、64GB)	96,000		教育局補助行動學習智慧教學計畫，急需購置平板電腦，所需經費擬由教育局基金餘額支應。
購置雜項設備	100,000	110	
大屏智慧電視	100,000		教育部補助國民小學身心障礙資源班教學相關設備計畫經費85,000元，學校自籌15,000元，所需經費擬由本校其他準備金支應。
購置交通及運輸設備	99,000	111	
監視器	99,000		教育部補助公立幼兒園設置攝錄影音設備經費。
購置雜項設備	200,000	111	
行動載具充電櫃(含架設與設定)	150,000		教育局補助學生自備載具(BYOD)到校學習實施計畫經費。
行動載具置物櫃	50,000		教育局補助學生自備載具(BYOD)到校學習實施計畫經費。

備註：各基金依預算法第88條規定補辦預算，應確係不及編入年度預算，且因經營環境發生重大變遷或正常業務(含執行中央補助款項目)之確實需要，並經主管機關核轉本府核准先行辦理者；不具急迫性之事項，仍應儘可能納入預算辦理。



# 預算主要表

# 臺北市地方教育發展基金－臺北市北投區逸仙國民小學

## 基金來源、用途及餘絀預計表

中華民國112年度

單位：新臺幣千元

前年度決算數	項 目	本年度預算數	上年度預算數	比較增減（－）
153,329	基金來源	153,337	144,567	8,770
5	勞務收入	6	6	
5	服務收入	6	6	
192	財產收入	19	19	
1	財產處分收入	1	1	
191	其他財產收入	18	18	
148,989	政府撥入收入	149,221	140,461	8,760
144,910	公庫撥款收入	149,221	140,461	8,760
4,079	政府其他撥入收入			
3,249	教學收入	3,591	3,591	
3,249	學雜費收入	3,591	3,591	
895	其他收入	500	490	10
895	雜項收入	500	490	10
155,439	基金用途	154,871	144,058	10,813
127,045	國民教育計畫	125,166	129,099	-3,933
1,839	學前教育計畫	345	284	61
2,174	一般行政管理計畫	2,956	2,446	510
24,381	建築及設備計畫	26,404	12,229	14,175
-2,110	本期賸餘(短絀)	-1,534	509	-2,043
6,308	期初基金餘額	4,708	372	4,335
4,199	期末基金餘額	3,174	881	2,292

註：前年度決算數細數之和與總數或略有出入，係四捨五入關係，以下各表同。

# 臺北市地方教育發展基金－臺北市北投區逸仙國民小學

## 現金流量預計表

中華民國112年度

單位：新臺幣千元

項 目	本 預	年 算	度 數	說 明
業務活動之現金流量				
本期賸餘(短絀)			-1,534	
業務活動之淨現金流入(流出)			-1,534	
其他活動之現金流量				
其他活動之淨現金流入(流出)				
現金及約當現金之淨增(淨減)			-1,534	
期初現金及約當現金			10,120	
期末現金及約當現金			8,586	

註：本表係採現金及約當現金基礎，包括現金及自投資日起3個月內到期或清償之債權證券。

# 預算明細表

臺北市地方教育發展基金－臺北市北投區逸仙國民小學

基金來源－服務收入明細表

中華民國112年度

單位：新臺幣元

科目	單位	本年度預算數			說明
		數量 業務量	利(費)率	金額	
合計				6,000	
服務收入	人	20	300	6,000	較上年度預算數6,000元，無增減。
				6,000	教師甄選報名費收入。

# 臺北市地方教育發展基金－臺北市北投區逸仙國民小學

## 基金來源－財產處分收入明細表

中華民國112年度

單位：新臺幣元

科 目	單位	本 年 度 預 算 數			說 明
		數量 業務量	利(費)率	金 額	
合計				1,000	
財產處分收入	年	1	1,000	1,000	較上年度預算數1,000元，無增減。 報廢財產變賣收入。

# 臺北市地方教育發展基金－臺北市北投區逸仙國民小學

## 基金來源－其他財產收入明細表

中華民國112年度

單位：新臺幣元

科 目	單位	本 年 度 預 算 數			說 明
		數量 業務量	利(費)率	金 額	
合計				18,000	
其他財產收入	年	1	18,000	18,000	較上年度預算數18,000元，無增減。 開放學校場地收入(收支對列)。

# 臺北市地方教育發展基金－臺北市北投區逸仙國民小學

## 基金來源－公庫撥款收入明細表

中華民國112年度

單位：新臺幣元

科 目	單位	本 年 度 預 算 數			說 明
		數量 業務量	利(費)率	金 額	
合計				149,221,000	
公庫撥款收入	年	1	149,221,000	149,221,000	較上年度預算數140,461,000元，增加8,760,000元。 市府補助款。



# 臺北市地方教育發展基金－臺北市北投區逸仙國民小學

## 基金來源－學雜費收入明細表

中華民國112年度

單位：新臺幣元

科 目	單 位	本 年 度 預 算 數			說 明
		數量 業務量	利(費)率	金 額	
合計				3,591,000	
學雜費收入				3,591,000	較上年度預算數3,591,000元，無增減。
	人、學期	174x2	7,000	2,436,000	幼兒園全日班學費收入預估學生174人。
	人、學期	8x2	2,745	43,920	幼兒園半日班雜費收入預估學生8人。
	人、學期	8x2	5,150	82,400	幼兒園半日班學費收入預估學生8人。
	人、學期	174x2	2,955	1,028,340	幼兒園全日班雜費收入預估學生174人。
	年	1	340	340	配合預算編列至千元，增列進位數340元。

# 臺北市地方教育發展基金－臺北市北投區逸仙國民小學

## 基金來源－雜項收入明細表

中華民國112年度

單位：新臺幣元

科 目	單位	本 年 度 預 算 數			說 明
		數量 業務量	利(費)率	金 額	
合計 雜項收入	年	1	500,000	500,000 500,000 500,000	較上年度預算數490,000元，增加10,000元。 工程圖說費、簡訊費、數位學生證補卡費及其他雜項收入。

# 臺北市地方教育發展基金－臺北市北投區逸仙國民小學

## 基金用途－國民教育計畫明細表

中華民國112年度

單位：新臺幣元

前年度 決算數	上年度 預算數	科 目	本 年 度 預 算 數	說 明
127,044,957	129,098,843	合 計	125,166,000	
114,188,144	119,856,843	用人費用	115,645,000	
54,901,791	55,276,500	正式員額薪資	52,992,642	較上年度預算數55,276,500元，減少2,283,858元。
53,461,122	53,428,500	職員薪金	51,528,642	
			37,388,142	教職員44人薪金(詳用人費用彙計表)(含教育部補助導師費216,000元)(教育部補助專任輔導教師640,000元)。
			3,636,000	教師(特教班)6人薪金(詳用人費用彙計表)(含教育部補助導師費36,000元)。
			10,461,300	教師11人及教保員5人薪金(詳用人費用彙計表)。
			43,200	2歲專班教保費，4人*12月*900元。
1,440,669	1,848,000	工員工資	1,464,000	
			1,080,000	廚工3人工資(詳用人費用彙計表)。
			384,000	工員1人工資(詳用人費用彙計表)。
1,057,126	1,010,352	聘僱及兼職人員薪資	1,010,352	較上年度預算數1,010,352元，無增減。
418,992	418,992	約僱職員薪金	418,992	約僱充實行政人力1人薪金(詳聘用及約僱人員明細表)(教育部補助款)。
638,134	591,360	兼職人員酬金	591,360	
			153,600	補助調整授課特教教師鐘點費，6人*2節*40週=480節，每節320元(教育部補助款)。
			15,360	補助調整授課鐘點費之外聘教師勞、健保及勞退費用(教育部補助款)。
			422,400	教師代課鐘點費，本校編制教師總人數52人，按9分之1計，編列6人，每人220節，總節數6人*220節=1,320節，每節320元。
724,928	1,099,035	超時工作報酬	1,255,708	較上年度預算數1,099,035元，增加156,673元。
724,928	1,099,035	加班費	1,255,708	
			414,642	不休假出勤加班費。
			826,266	不休假出勤加班費。
			14,800	開放學校場地加班費(收支對列)。
12,381,517	15,580,537	獎金	13,865,037	較上年度預算數15,580,537元，減少1,715,500元。

# 臺北市地方教育發展基金－臺北市北投區逸仙國民小學

## 基金用途－國民教育計畫明細表

中華民國112年度

單位：新臺幣元

前年度 決算數	上年度 預算數	科 目	本 年 度 預 算 數	說 明
5,614,605	8,624,000	考績獎金	7,306,000	
			6,146,000	依考績法規定核發之獎金。
			554,000	依考績法規定核發之獎金。
			606,000	依考績法規定核發之獎金(特教班)。
6,766,912	6,956,537	年終獎金	6,559,037	
			454,500	依規定於年節加發之獎金(特教班)。
			1,442,665	依規定於年節加發之獎金。
			4,609,500	依規定於年節加發之獎金。
			52,372	約僱充實行政人力依規定於年節加發之獎金(教育部補助款)。
37,621,488	39,044,688	退休及卹償金	39,099,600	較上年度預算數39,044,688元，增加54,912元。
37,491,531	38,950,848	職員退休及離職金	39,036,480	
			15,216	約僱充實行政人力提撥離職儲金(教育部補助款)。
			3,910,140	提撥退撫基金。
			33,431,544	退休人員月退休金，88人*29,016元*12月=30,640,896元；退休遺族遺屬年金(月撫慰金)，14人*16,611元*12月=2,790,648元；合計33,431,544元。
			1,314,540	提撥退撫基金。
			365,040	提撥退撫基金(特教班)。
129,957	93,840	工員退休及離職金	63,120	
			32,400	提撥勞工退休準備金。
			30,720	提撥勞工退休準備金。
7,501,294	7,845,731	福利費	7,421,661	較上年度預算數7,845,731元，減少424,070元。
5,572,870	4,962,444	分擔員工保險費	4,577,568	
			303,228	分擔公保、勞保、健保費(特教班)。
			1,083,384	分擔公保、勞保、健保費。
			3,157,536	分擔公保、勞保、健保費。
			33,420	約僱充實行政人力分擔勞保、健保費(教育部補助款)。
93,650	402,260	傷病醫藥費	270,160	
			8,400	職業安全衛生健康檢查經費，7人*1,200

# 臺北市地方教育發展基金－臺北市北投區逸仙國民小學

## 基金用途－國民教育計畫明細表

中華民國112年度

單位：新臺幣元

前年度 決算數	上年度 預算數	科 目	本 年 度 預 算 數	說 明
				元。
			72,000	健康檢查補助費，16人*4,500元。
			176,000	健康檢查補助費，11人*16,000元。
			2,580	幼兒園廚工健康檢查補助費，3人*860元。
			11,180	幼兒園教保人員健康檢查補助費，13人*860元。
538,734	774,732	員工通勤交通費	738,192	
			37,800	幼兒園教師上下班交通費，3人*10月*1,260元。
			14,112	幼兒園教保員上下班交通費，1人*12月*1,176元。
			22,680	幼兒園廚工上下班交通費，3人*12月*630元。
			37,800	幼兒園教師上下班交通費，6人*10月*630元。
			90,720	幼兒園教保員、教師兼行政人員上下班交通費，6人*12月*1,260元。
			18,900	特教班教師上下班交通費，3人*10月*630元。
			37,800	特教班教師上下班交通費，3人*10月*1,260元。
			94,080	教師上下班交通費，8人*10月*1,176元。
			75,600	職員、工員、教師兼行政人員上下班交通費，10人*12月*630元。
			151,200	職員、工員、教師兼行政人員上下班交通費，10人*12月*1,260元。
			56,700	教師上下班交通費，9人*10月*630元。
			100,800	教師上下班交通費，8人*10月*1,260元。
1,296,040	1,706,295	其他福利費	1,835,741	
			112,000	休假旅遊補助費。
			304,000	休假旅遊補助費。
			54,000	退休人員三節慰問金，9人* 6,000元。
			535,001	子女教育補助費。
			261,040	結婚補助費，4人*2月*32,630元。
			569,700	喪葬補助費，3人*5月*37,980元。

# 臺北市地方教育發展基金－臺北市北投區逸仙國民小學

## 基金用途－國民教育計畫明細表

中華民國112年度

單位：新臺幣元

前年度 決算數	上年度 預算數	科 目	本 年 度 預 算 數	說 明
7,437,380	4,485,000	服務費用	4,761,000	
1,039,857	927,412	水電費	968,312	較上年度預算數927,412元，增加40,900元。
957,383	812,000	工作場所電費	886,000	
			250,152	學生在校作息時間內使用冷氣設備電費，21班*11,912元(新增)。
			635,848	電費基本費。
82,474	115,412	工作場所水費	82,312	水費基本費。
37,235	33,170	旅運費	33,170	較上年度預算數33,170元，無增減。
37,235	33,170	國內旅費	33,170	
			27,900	校外教學隨隊人員出差旅費，6人*3天*1,550元。
			5,270	教職員工因公出差旅費。
		印刷裝訂與廣告費	90,000	較上年度預算數0元，增加90,000元。
		印刷及裝訂費	90,000	雙語課程教材印製、資料印製、環境標語或大圖輸出等(新增)。
880,987	786,400	修理保養及保固費	799,400	較上年度預算數786,400元，增加13,000元。
416,832	458,640	一般房屋修護費	441,000	
			441,000	學校校舍及其他建築物等修繕(普通班18班，普幼班7班)(建物年齡31年以上，屬鋼筋混凝土造，老舊學校增列5%)。28,000元*25班*1.05*60%=441,000元。
464,155	327,760	機械及設備修護費	316,400	
			3,200	開放學校場地設備器材維護及修繕(收支對列)。
			19,200	電腦設備維護費(電腦專案計畫)。
			294,000	各項教學設備及其他公用用具等之保養修護(普通班18班、普幼班7班)(建物年齡31年以上，屬鋼筋混凝土造，老舊學校增列5%)。28,000元*25班*1.05*40%=294,000元。
		雜項設備修護費	42,000	冷氣設備維護費，21班*2,000元(新增)。
2,092,858	317,568	一般服務費	313,568	較上年度預算數317,568元，減少4,000元。
1,958,182	173,568	計時與計件人員酬金	173,568	
			19,968	補助閩客語教學支援人員鐘點費之外聘人員勞、健保及勞退費用。
			153,600	補助閩客語教學支援人員鐘點費，12人*1節

# 臺北市地方教育發展基金－臺北市北投區逸仙國民小學

## 基金用途－國民教育計畫明細表

中華民國112年度

單位：新臺幣元

前年度 決算數	上年度 預算數	科 目	本 年 度 預 算 數	說 明
134,676	144,000	體育活動費	140,000	*40週*320元。
			90,000	文康活動費，本校編列教職員43人、工員1人，約聘僱人員1人，合計45人，每人編列2,000元。
			16,000	文康活動費，本校編列契約進用教保員5人，廚工3人，合計8人，每人編列2,000元(上述人員係幼托整合前得編列文康活動費之人員)。
			22,000	文康活動費，本校編列教師11人，每人編列2,000元。
			12,000	文康活動費，本校編列特教班教師6人，每人編列2,000元。
3,386,443	2,420,450	專業服務費	2,556,550	較上年度預算數2,420,450元，增加136,100元。
320,700	143,100	講課鐘點、稿費、出席審查及查詢費	281,300	
			5,000	英語學習情境中心專家學者出席費，2人次*2,500元。
			6,000	英語學習情境中心講座鐘點費，3節*2,000元。
			20,000	雙語課程內聘講座鐘點費，20節*1,000元(新增)。
			18,000	雙語課程外聘講座鐘點費，12節*1,500元(新增)。
			51,200	雙語課程協同教學授課鐘點費，160節*320元(新增)。
			25,000	雙語課程專家學者出席費，10人次*2,500元(新增)。
			24,000	雙語課程外聘專家學者講座鐘點費，12節*2,000元(新增)。
			36,000	辦理邁向卓越英語夏令營中籍教師鐘點費，2人*20節*2次*450元。
			4,000	資優班講座鐘點費，2節*2,000元(特教班業務費)。
			6,000	資源班講座鐘點費，3節*2,000元(特教班業務費)。

# 臺北市地方教育發展基金－臺北市北投區逸仙國民小學

## 基金用途－國民教育計畫明細表

中華民國112年度

單位：新臺幣元

前年度 決算數	上年度 預算數	科 目	本 年 度 預 算 數	說 明
			21,600	特教班教材編輯費，3班*12月*600元。
			14,000	專業成長暨行動研究講座鐘點費，7節*2,000元。
			14,000	專業成長學習社群、領域課程研究結合共備社群講座鐘點費，7節*2,000元。
			8,000	家長教育成長暨志工培訓講座鐘點費，4節*2,000元。
			2,500	性別平等事件諮詢會議專家學者出席費。
			16,000	性別平等教育宣導活動講座鐘點費，8節*2,000元。
			10,000	小田園教育體驗學習講座鐘點費，5節*2,000元。
231,716	45,350	委託檢驗(定)試驗認證費	44,150	
			35,750	建物公共檢查簽證及申證費、消防安全檢測費(普通班級業務費)。
			8,400	飲水機水質檢驗費，7臺*1,200元。
1,200	5,000	試務甄選費	5,000	
			5,000	教師甄選試務費用。
2,832,827	2,227,000	其他專業服務費	2,226,100	
			27,000	小田園教育體驗學習種植區人工鬆土、做畦，3次*9,000元。
			10,000	綠屋頂滴灌設備維護。
			2,700	學童午餐指導費，3班*1人*9月*100元(特教班)。
			20,000	學生輔導指導費。
			45,000	工作人員午餐指導費，10人*9月*500元。
			16,200	學童午餐指導費，6班*1人*9月*300元(3~4年級)。
			27,000	學童午餐指導費，6班*1人*9月*500元(5~6年級)。
			8,000	學童牙齒檢查費。
			5,400	學童午餐指導費，6班*1人*9月*100元(1~2年級)。
			64,800	游泳池水電清潔維護費，9班*7,200元。
			2,000,000	英語學習情境中心外師人力經費。



# 臺北市地方教育發展基金－臺北市北投區逸仙國民小學

## 基金用途－國民教育計畫明細表

中華民國112年度

單位：新臺幣元

前年度 決算數	上年度 預算數	科 目	本 年 度 預 算 數	說 明
2,592,184	1,426,000	材料及用品費	1,400,000	
1,361,014	481,630	使用材料費	358,800	較上年度預算數481,630元，減少122,830元。
1,361,014	481,630	設備零件	358,800	
			34,000	辦公椅，17組*2,000元(新增)。
			90,000	英語學習情境中心教學教具、電腦耗材等。
			151,200	班級課桌椅，84人*1,800元(新增)。
			75,600	電腦設備維護及管理費，12班*6,300元。
			4,000	資優班教材教具(由特教班設備費移列)。
			4,000	資源班教材教具(由特教班設備費移列)。
1,231,170	944,370	用品消耗	1,041,200	較上年度預算數944,370元，增加96,830元。
36,340	27,600	辦公(事務)用品	27,600	
			3,200	資優班教學用辦公用品等(特教班業務費)。
			8,400	資源班教學用辦公用品等，2班*4,200元(特教班業務費)。
			9,000	英語學習情境中心辦公文具、紙張、光碟片及教材製作材料等。
			7,000	小田園教育體驗學習文具紙張、標籤紙、告示牌等用品。
33,210	30,000	報章雜誌	30,350	圖書室書籍及設備(由班級設備費移列)。
36,284	15,000	醫療用品(非醫療院所使用)	15,000	健康中心藥品。
1,125,336	871,770	其他用品消耗	968,250	
			30,000	兒童節慶活動費。
			10,200	教學用教科書費用，6年級 *1,700元。
			248,760	普通班級教學材料費，18班*13,820元。
			144,250	垃圾袋費用、消毒藥水、衛生清潔用品費、衛生紙及教室布置費，25班*5,770元(普通班級業務費)。
			27,640	特教班教學材料、教具製作、實驗器材、教學參考資料等，2班*13,820元(特教班教學材料費)。
			21,000	小田園教育體驗學習農具、澆水器具、培養土、有機肥料、菜苗種籽等園藝資材。

# 臺北市地方教育發展基金－臺北市北投區逸仙國民小學

## 基金用途－國民教育計畫明細表

中華民國112年度

單位：新臺幣元

前年度 決算數	上年度 預算數	科 目	本 年 度 預 算 數	說 明
			2,000	專業成長暨行動研究場地布置、茶水、各項耗材等。
			1,000	辦理教師甄選會議評審及工作人員逾時誤餐餐盒費用，10人次*100元。
			25,000	綠屋頂花土、有機肥料、菜苗、種子。
			20,000	綠屋頂培養箱、農具、滴灌園藝器材。
			90,000	英語學習情境中心外師人力仲介服務費、布置費、教學材料及學生獎勵品等。
			62,400	運動會經費。
			7,100	辦理運動會比賽工作人員逾時誤餐餐盒費用，71人次*100元。
			2,000	家長教育成長暨志工培訓場地布置等雜支。
			93,600	學生活動費，468人*2學期*100元。
			1,500	辦理性別平等教育宣導活動場地佈置、教材教具、文具紙張等用品。
			98,000	雙語課程所需購置之教材材料、教具等費用(新增)。
			10,000	雙語課程辦理研習、座談會或訓練進修等相關活動人員之逾時誤餐餐盒費用，100人次*100元(新增)。
			13,800	雙語課程所需文具用品、紙張、資訊耗材、資料夾、茶包等雜支(新增)。
			32,000	辦理邁向卓越英語夏令營比賽及活動逾時誤餐餐盒費用，320人次*100元。
			28,000	辦理邁向卓越英語夏令營學生教材教具、營隊相關材料、獎勵品、場地布置、茶水、光碟成果冊製作、戶外教學活動、文具紙張等用品。
1,352,290	1,827,000	租金、償債、利息及相關手續費	1,627,000	
1,352,290	1,827,000	交通及運輸設備租金	1,627,000	較上年度預算數1,827,000元，減少200,000元。
1,352,290	1,827,000	車租	1,627,000	
			1,627,000	學生免費通學專車車租。
1,360,669	1,336,000	會費、捐助、補助、分攤、照	1,596,000	

# 臺北市地方教育發展基金－臺北市北投區逸仙國民小學

## 基金用途－國民教育計畫明細表

中華民國112年度

單位：新臺幣元

前年度 決算數	上年度 預算數	科 目	本 年 度 預 算 數	說 明
		護、救濟與交流活動費		
10,000	10,000	捐助、補助與獎助	10,000	較上年度預算數10,000元，無增減。
10,000	10,000	獎助學員生給與	10,000	教育關懷獎每校推薦1名學生獎助金。
1,350,669	1,326,000	補貼、獎勵、慰問、照護與 救濟	1,586,000	較上年度預算數1,326,000元，增加260,000元。
40,822	43,800	獎勵費用	42,600	
			42,600	敬師獎勵活動費，71人*600元。
1,309,847	1,282,200	其他補貼、獎勵、慰問、 照護與救濟	1,543,400	
			60,000	本市市民第3胎就讀國小教育補助費，60人*1,000元。
			180,200	弱勢學生教科書補助費用，106人*1,700元。
			941,850	清寒學生餐費補助，78人*125日*55元+78人*80日*65元。
			360,880	補助學校午餐使用有機蔬菜或有機米計畫，347人*40週*26元。
			470	配合預算編列至千元，增列進位數470元。
114,290	168,000	其他	137,000	
114,290	168,000	其他支出	137,000	較上年度預算數168,000元，減少31,000元。
114,290	168,000	其他	137,000	
			100,000	執行學生路隊安全導護費及導護志工保險費。
			37,000	班級自治費，370人*2學期*50元。

# 臺北市地方教育發展基金－臺北市北投區逸仙國民小學

## 基金用途－學前教育計畫明細表

中華民國112年度

單位：新臺幣元

前年度 決算數	上年度 預算數	科 目	本 年 度 預 算 數	說 明
1,838,924	284,000	合計	345,000	
60,000	80,000	服務費用	68,000	
60,000	80,000	專業服務費	68,000	較上年度預算數80,000元，減少12,000元。
12,000	12,000	講課鐘點、稿費、出席審查及查詢費		
48,000	68,000	其他專業服務費	68,000	
			67,500	學童午餐指導費，15人*9月*500元(導師10人、教保員5人)。
			500	配合預算編列至千元，增列進位數500元。
49,000	30,000	材料及用品費	150,000	
29,000	10,000	使用材料費	150,000	較上年度預算數10,000元，增加140,000元。
29,000	10,000	設備零件	150,000	
			75,000	原木教具三格櫃，15個*5,000元(由幼兒園設備費移列)(新增)。
			68,000	循環扇，17臺*4,000元(由幼兒園設備費移列)(新增)。
			7,000	擴音式麥克風，2臺*3,600元(由幼兒園設備費移列)(新增)。
20,000	20,000	用品消耗		較上年度預算數20,000元，減少20,000元。
20,000	20,000	其他用品消耗		
1,633,924	78,000	會費、捐助、補助、分攤、照護、救濟與交流活動費	31,000	
1,633,924	78,000	補貼、獎勵、慰問、照護與救濟	31,000	較上年度預算數78,000元，減少47,000元。
1,633,924	78,000	其他補貼、獎勵、慰問、照護與救濟	31,000	
			88	配合預算編列至千元，增列進位數88元。
			30,912	補助學校午餐使用有機蔬菜或有機米計畫，161人*40週*1次*4.8元。
96,000	96,000	其他	96,000	
96,000	96,000	其他支出	96,000	較上年度預算數96,000元，無增減。
96,000	96,000	其他	96,000	幼兒導護費。

# 臺北市地方教育發展基金－臺北市北投區逸仙國民小學

## 基金用途－一般行政管理計畫明細表

中華民國112年度

單位：新臺幣元

前年度 決算數	上年度 預算數	科 目	本 年 度 預 算 數	說 明
2,174,416	2,446,157	合 計	2,956,000	
5,902	38,157	用人費用	38,000	
5,902	38,157	超時工作報酬	38,000	較上年度預算數38,157元，減少157元。
5,902	38,157	加班費	38,000	趕辦業務逾時加班費。
1,931,091	2,149,000	服務費用	2,663,000	
88,524	75,480	郵電費	75,460	較上年度預算數75,480元，減少20元。
88,524	75,480	電話費	75,460	電話費(統籌業務費)。
1,338,823	1,321,600	一般服務費	1,835,620	較上年度預算數1,321,600元，增加514,020元。
13,182	6,432	佣金、匯費、經理費及手續費	6,228	委託超商代收學雜費手續費，519人*2學期*6元。
1,325,641	1,315,168	外包費	1,829,392	
			160,000	消化超額職工4人(技工、工友)業務外包費。
			1,213,392	校警勞務外包費，2人*12月*50,558元。
			456,000	職工(技工、工友)業務外包費(新增)。
431,744	679,920	專業服務費	679,920	較上年度預算數679,920元，無增減。
	170,100	委託檢驗(定)試驗認證費	170,100	操場邊坡監測暨維護檢測費。
431,744	509,820	其他專業服務費	509,820	
			99,600	校園安全機械定點保全費用。
			410,220	校園安全校內同仁例假日人力支援。
72,000	72,000	公共關係費	72,000	較上年度預算數72,000元，無增減。
72,000	72,000	公共關係費	72,000	校長特別費，12月*6,000元。
229,223	250,000	材料及用品費	246,000	
229,223	250,000	用品消耗	246,000	較上年度預算數250,000元，減少4,000元。
229,223	250,000	辦公(事務)用品	246,000	
			245,740	本校奉核定普通班18班、附設幼兒園7班，統籌業務費計算如下：1,290元*15班*12月=232,200元，810元*10班*12月=97,200元，以上合計329,400元，除依實際需求移列電話費75,460元、會費1,000元及獎勵費用7,200元外，其餘如列數。
			260	配合預算編列至千元，增列進位數260元。
8,200	9,000	會費、捐助、補助、分攤、照護、救濟與交流活動費	9,000	

# 臺北市地方教育發展基金－臺北市北投區逸仙國民小學

## 基金用途－一般行政管理計畫明細表

中華民國112年度

單位：新臺幣元

前年度 決算數	上年度 預算數	科 目	本 年 度 預 算 數	說 明
1,000	1,000	會費	1,000	較上年度預算數1,000元，無增減。
1,000	1,000	職業團體會費	1,000	護理師1人公會會費(統籌業務費)。
7,200	8,000	補貼、獎勵、慰問、照護與 救濟	8,000	較上年度預算數8,000元，無增減。
7,200	8,000	獎勵費用	8,000	
			7,200	依「臺北市公立高級中等以下學校獎勵教師獎金發給要點」發放之獎勵，2人*3,600元(統籌業務費)。
			800	配合預算編列至千元，增列進位數800元。

# 臺北市地方教育發展基金－臺北市北投區逸仙國民小學

## 基金用途－建築及設備計畫明細表

中華民國112年度

單位：新臺幣元

前年度 決算數	上年度 預算數	科 目	本 年 度 預 算 數	說 明
24,380,790	12,229,000	合計	26,404,000	
24,380,790	12,229,000	購建固定資產、無形資產及非理財 目的之長期投資	26,404,000	
3,945,040	616,000	購建固定資產	997,000	
3,945,040	616,000	一般建築及設備計畫	997,000	
253,062	31,785	班級設備	328,500	
199,062	31,785	購置機械及設備	64,780	
			25,749	汰換單槍投影機1臺(4000流明 以上)。
			23,000	新購可攜式單槍投影機1臺。
			16,031	汰換短焦單槍投影機1臺。
54,000		購置雜項設備	263,720	
			38,000	新購在線互動式UPS1臺。
			18,000	新購除濕機1臺。
			35,000	汰換教室黑板1組。
			39,000	新購教學用電視1臺。
			30,000	汰換變頻冰箱1臺。
			103,720	汰換分離式變頻冷氣機 (7.1KW)，2臺*51,860元。
237,030	29,680	特殊班設備	40,000	
		購置機械及設備	28,000	
			28,000	新購跑步機1組。
237,030	29,680	購置雜項設備	12,000	
			12,000	新購學生學習區OA屏風1組。
435,338	416,700	資訊設備	559,500	
435,338	416,700	購置機械及設備	559,500	
			96,000	汰換網路及資訊周邊設備(電 腦專案計畫)。
			306,000	汰換桌上型電腦(含顯示器 )，12部*25,500元(電腦專案計 畫)。
			132,000	汰換平板電腦，11部*12,000元( 電腦專案計畫)。
			25,500	汰換筆記型電腦1部(電腦專案 計畫)。
	112,835	幼兒園設備	44,000	

# 臺北市地方教育發展基金－臺北市北投區逸仙國民小學

## 基金用途－建築及設備計畫明細表

中華民國112年度

單位：新臺幣元

前年度 決算數	上年度 預算數	科 目	本 年 度 預 算 數	說 明
	112,835	購置機械及設備	26,000	
			26,000	汰換單槍投影機1臺(3200流明以上及16W以上喇叭功能)。
		購置交通及運輸設備	18,000	
			18,000	新購肩掛式無線喊話器1臺。
3,019,610	25,000	校園設備		
657,100		購置機械及設備		
55,000		購置交通及運輸設備		
2,307,510	25,000	購置雜項設備		
		校園優質化整修工程	25,000	
		購置雜項設備	25,000	
			25,000	新購沙發桌椅組1組。
36,000	36,000	購置無形資產	36,000	
36,000	36,000	一般建築及設備計畫	36,000	
36,000	36,000	資訊設備	36,000	
36,000	36,000	購置電腦軟體	36,000	
			36,000	電腦教學軟體費(電腦專案計畫)。
20,399,750	11,577,000	遞延支出	25,371,000	
20,399,750	11,577,000	一般建築及設備計畫	25,371,000	
		校園優質化整修工程	25,371,000	
		遞延修繕房屋建築支出	25,371,000	
			23,318,650	一、施工費。
			1,326,387	二、委託技術服務費(總包價法)。
			725,963	三、工程管理費(按施工費約3%提列)。
20,399,750	11,577,000	校園整修工程		
20,399,750	11,577,000	遞延修繕房屋建築支出		



# 預算參考表

# 臺北市地方教育發展基金－臺北市北投區逸仙國民小學

## 預計平衡表

中華民國112年12月31日

單位：新臺幣千元

110年(前年) 12月31日 決算數	科 目	112年12月31日 預計數	111年12月31日 預計數	比較增減(-)
2,393,754	資產合計	2,392,729	2,394,263	-1,534
2,393,754	資產	2,392,729	2,394,263	-1,534
9,611	流動資產	8,586	10,120	-1,534
9,611	現金	8,586	10,120	-1,534
9,611	銀行存款	8,586	10,120	-1,534
3,200	投資、長期應收款項、貸墊款及準備金	3,200	3,200	
3,200	準備金	3,200	3,200	
2,084	退休及離職準備金	2,084	2,084	
1,116	其他準備金	1,116	1,116	
2,380,942	其他資產	2,380,942	2,380,942	
2,380,942	什項資產	2,380,942	2,380,942	
483	暫付及待結轉帳項	483	483	
2,380,459	代管資產	2,380,459	2,380,459	
2,393,754	負債及基金餘額合計	2,392,729	2,394,263	-1,534
2,389,556	負債	2,389,556	2,389,556	
4,913	流動負債	4,913	4,913	
4,913	應付款項	4,913	4,913	
4,553	應付代收款	4,553	4,553	
360	應付費用	360	360	
2,384,642	其他負債	2,384,642	2,384,642	
2,384,642	什項負債	2,384,642	2,384,642	
1,952	存入保證金	1,952	1,952	
2,084	應付退休及離職金	2,084	2,084	
2,380,459	應付代管資產	2,380,459	2,380,459	
147	暫收及待結轉帳項	147	147	
4,199	基金餘額	3,174	4,708	-1,534
4,199	基金餘額	3,174	4,708	-1,534
4,199	基金餘額	3,174	4,708	-1,534
4,199	累積餘額	3,174	4,708	-1,534

註：1.信託代理與保證資產(負債)前年度決算數0元，上年度預計數0元，本年度預計數0元。2.或有資產(負債)0元。3.本基金自93年度起，本固定項目分開原則，將屬長期固定帳項，包括固定資產8,221,052元、無形資產161,700元及長期債務0元等，另立帳類管理，未納入本表。

## 臺北市地方教育發展基金一

## 各項費用

中華民國

前年度 決算數	上年度 預算數	計畫別		合計	國民教育計畫
		用途別科目			
155,439,087	144,058,000	合計		154,871,000	125,166,000
114,194,046	119,895,000	用人費用		115,683,000	115,645,000
54,901,791	55,276,500	正式員額薪資		52,992,642	52,992,642
53,461,122	53,428,500	職員薪金		51,528,642	51,528,642
1,440,669	1,848,000	工員工資		1,464,000	1,464,000
1,057,126	1,010,352	聘僱及兼職人員薪資		1,010,352	1,010,352
418,992	418,992	約僱職員薪金		418,992	418,992
638,134	591,360	兼職人員酬金		591,360	591,360
730,830	1,137,192	超時工作報酬		1,293,708	1,255,708
730,830	1,137,192	加班費		1,293,708	1,255,708
12,381,517	15,580,537	獎金		13,865,037	13,865,037
5,614,605	8,624,000	考績獎金		7,306,000	7,306,000
6,766,912	6,956,537	年終獎金		6,559,037	6,559,037
37,621,488	39,044,688	退休及卹償金		39,099,600	39,099,600
37,491,531	38,950,848	職員退休及離職金		39,036,480	39,036,480
129,957	93,840	工員退休及離職金		63,120	63,120
7,501,294	7,845,731	福利費		7,421,661	7,421,661
5,572,870	4,962,444	分擔員工保險費		4,577,568	4,577,568
93,650	402,260	傷病醫藥費		270,160	270,160
538,734	774,732	員工通勤交通費		738,192	738,192
1,296,040	1,706,295	其他福利費		1,835,741	1,835,741
9,428,471	6,714,000	服務費用		7,492,000	4,761,000
1,039,857	927,412	水電費		968,312	968,312
957,383	812,000	工作場所電費		886,000	886,000
82,474	115,412	工作場所水費		82,312	82,312
88,524	75,480	郵電費		75,460	
88,524	75,480	電話費		75,460	
37,235	33,170	旅運費		33,170	33,170
37,235	33,170	國內旅費		33,170	33,170
		印刷裝訂與廣告費		90,000	90,000
		印刷及裝訂費		90,000	90,000

# 臺北市北投區逸仙國民小學

## 彙計表

112年度

單位：新臺幣元

學前教育計畫	一般行政管理計畫	建築及設備計畫			
345,000	2,956,000	26,404,000			
	38,000				
	38,000				
	38,000				
68,000	2,663,000				
	75,460				
	75,460				

## 臺北市地方教育發展基金一

## 各項費用

中華民國

前年度 決算數	上年度 預算數	計畫別		合計	國民教育計畫
		用途別科目			
880,987	786,400	修理保養及保固費		799,400	799,400
416,832	458,640	一般房屋修護費		441,000	441,000
464,155	327,760	機械及設備修護費		316,400	316,400
		雜項設備修護費		42,000	42,000
3,431,681	1,639,168	一般服務費		2,149,188	313,568
13,182	6,432	佣金、匯費、經理費及手續費		6,228	
1,325,641	1,315,168	外包費		1,829,392	
1,958,182	173,568	計時與計件人員酬金		173,568	173,568
134,676	144,000	體育活動費		140,000	140,000
3,878,187	3,180,370	專業服務費		3,304,470	2,556,550
332,700	155,100	講課鐘點、稿費、出席審查及查詢費		281,300	281,300
231,716	215,450	委託檢驗(定)試驗認證費		214,250	44,150
1,200	5,000	試務甄選費		5,000	5,000
3,312,571	2,804,820	其他專業服務費		2,803,920	2,226,100
72,000	72,000	公共關係費		72,000	
72,000	72,000	公共關係費		72,000	
2,870,407	1,706,000	材料及用品費		1,796,000	1,400,000
1,390,014	491,630	使用材料費		508,800	358,800
1,390,014	491,630	設備零件		508,800	358,800
1,480,393	1,214,370	用品消耗		1,287,200	1,041,200
265,563	277,600	辦公(事務)用品		273,600	27,600
33,210	30,000	報章雜誌		30,350	30,350
36,284	15,000	醫療用品(非醫療院所使用)		15,000	15,000
1,145,336	891,770	其他用品消耗		968,250	968,250
1,352,290	1,827,000	租金、償債、利息及相關手續費		1,627,000	1,627,000
1,352,290	1,827,000	交通及運輸設備租金		1,627,000	1,627,000
1,352,290	1,827,000	車租		1,627,000	1,627,000
24,380,790	12,229,000	購建固定資產、無形資產及非理財目的之長期投資		26,404,000	
3,945,040	616,000	購建固定資產		997,000	
1,291,500	561,320	購置機械及設備		678,280	
55,000		購置交通及運輸設備		18,000	

# 臺北市北投區逸仙國民小學

## 彙計表

112年度

單位：新臺幣元

學前教育計畫	一般行政管理計畫	建築及設備計畫			
	1,835,620				
	6,228				
	1,829,392				
68,000	679,920				
	170,100				
68,000	509,820				
	72,000				
	72,000				
150,000	246,000				
150,000					
150,000					
	246,000				
	246,000				
		26,404,000			
		997,000			
		678,280			
		18,000			

臺北市地方教育發展基金一

各項費用

中華民國

前年度 決算數	上年度 預算數	計畫別	合計	國民教育計畫
		用途別科目		
2,598,540	54,680	購置雜項設備	300,720	
36,000	36,000	購置無形資產	36,000	
36,000	36,000	購置電腦軟體	36,000	
20,399,750	11,577,000	遞延支出	25,371,000	
20,399,750	11,577,000	遞延修繕房屋建築支出	25,371,000	
3,002,793	1,423,000	會費、捐助、補助、分攤、照護、救濟 與交流活動費	1,636,000	1,596,000
1,000	1,000	會費	1,000	
1,000	1,000	職業團體會費	1,000	
10,000	10,000	捐助、補助與獎助	10,000	10,000
10,000	10,000	獎助學員生給與	10,000	10,000
2,991,793	1,412,000	補貼、獎勵、慰問、照護與救濟	1,625,000	1,586,000
48,022	51,800	獎勵費用	50,600	42,600
2,943,771	1,360,200	其他補貼、獎勵、慰問、照護與救濟	1,574,400	1,543,400
210,290	264,000	其他	233,000	137,000
210,290	264,000	其他支出	233,000	137,000
210,290	264,000	其他	233,000	137,000

# 臺北市北投區逸仙國民小學

## 彙計表

112年度

單位：新臺幣元

學前教育計畫	一般行政管理計畫	建築及設備計畫			
		300,720			
		36,000			
		36,000			
		25,371,000			
		25,371,000			
31,000	9,000				
	1,000				
	1,000				
31,000	8,000				
	8,000				
31,000					
96,000					
96,000					
96,000					



# 臺北市地方教育發展基金－臺北市北投區逸仙國民小學

## 員工人數彙計表

中華民國112年度

單位：人

計 畫 及 項 目	上年度最高可 進用員額數	本年度 增減(-)數	本年度最高可 進用員額數	說 明
合計	73	-2	71	
國民教育計畫部分	73	-2	71	
職員	67	-1	66	
技工	3		3	
工友	2	-1	1	
約僱	1		1	

註：1.本表約僱、聘用係指奉准有案之約聘僱人員。

2.外包費編列校警外包2人、工友外包1人、消化超額職工業務外包費等，計182萬9,392元。

3.計時與計件人員酬金編列閩客語教學支援人員鐘點費，計17萬3,568元。

本 頁 空 白

臺北市地方教育發展基金一

用人費用

中華民國

計畫及項目	合計	正式 員額 薪資	聘僱 人員 薪資	超時 工作 報酬	津貼	獎 金		
						年終獎金	考績獎金	其他
合計	115,683,000	52,992,642	418,992	1,293,708		6,559,037	7,306,000	
國民教育計畫	115,645,000	52,992,642	418,992	1,255,708		6,559,037	7,306,000	
正式人員	81,048,096	52,992,642		1,255,708		6,506,665	7,306,000	
聘僱人員	520,000		418,992			52,372		
兼任人員	591,360							
其他人員	33,485,544							
一般行政管理計畫	38,000			38,000				
正式人員	38,000			38,000				

註：1.本表兼任人員用人費用，係學校教職員兼課或請假代課鐘點費。  
 2.外包費編列校警外包2人、工友外包1人、消化超額職工業務外包費等，計182萬9,392元。  
 3.計時與計件人員酬金編列閩客語教學支援人員鐘點費，計17萬3,568元。

# 臺北市北投區逸仙國民小學

## 彙計表

112年度

單位：新臺幣元

退休及卹償金		資遣費	福 利 費					提繳費	兼任 人員 用人 費用
退休金	卹償金		分擔 保險費	傷病 醫藥費	提撥 福利金	員工通勤 交通費	其他		
39,099,600			4,577,568	270,160		738,192	1,835,741		591,360
39,099,600			4,577,568	270,160		738,192	1,835,741		591,360
5,652,840			4,544,148	270,160		738,192	1,781,741		
15,216			33,420						591,360
33,431,544							54,000		

臺北市地方教育發展基金一

聘用及約僱

中華民國

區分及職稱	人數	擔任工作	聘用或約僱 起訖期間	薪點	年需經費
合計	1				520,000
約僱人員小計	1				520,000
約僱人員(280)	1	辦理學校行政事務	112/1/1-112/12/31	280	520,000

# 臺北市北投區逸仙國民小學

## 人員明細表

112年度

單位：新臺幣元

小計	月 支			離職 儲金	經費來源 及其科目
	折合 金額	勞保 保險費	健康 保險費		
34,916	34,916				國民教育計畫

# 臺北市地方教育發展基金－臺北市北投區逸仙國民小學

## 單位（或計畫）成本分析表

中華民國112年度

單位：新臺幣千元

計 畫 別	單 位	單位成本(元)或 平均利(費)率	數 量	預 算 數	說 明
合計				154,871	
國民教育計畫				125,166	
學前教育計畫				345	
一般行政管理計畫				2,956	
建築及設備計畫				26,404	

# 臺北市地方教育發展基金－臺北市北投區逸仙國民小學

## 5年來主要業務計畫分析表

中華民國112年度

單位：新臺幣千元

年度及項目	單位	數量	單位成本(元)或平均利(費)率	金額	說明
(本)年度預算數					
國民教育計畫				125,166	
學前教育計畫				345	
(上)年度預算數					
國民教育計畫				129,099	
學前教育計畫				284	
(前)年度決算數					
國民教育計畫				127,045	
學前教育計畫				1,839	
(109)年度決算數					
國民教育計畫				101,530	
學前教育計畫				15,293	
(108)年度決算數					
國民教育計畫				101,136	
學前教育計畫				13,590	



臺北市地方教育發展基金－臺北市北投區逸仙國民小學

資本資產明細表

中華民國112年度

單位：新臺幣千元

項 目	取得成本 (期初餘額)	以前年度 累計折舊/ 長期投資 評 價	本 年 度 變 動				本年度累計折 舊/長期投資 評價變動數	期末餘額	
			增加		減少				主要增減 原因說明
			金額	類型	金額	類型			
合計	29,886	19,427	1,033		112		2,997	8,383	
土地改良物	1,282	692					102	488	
機械及設備	14,541	10,444	678	增置			1,687	3,089	
交通及運輸 設備	1,584	1,370	18	增置			115	116	
雜項設備	12,242	6,922	301	增置			1,094	4,527	
電腦軟體	237		36	增置	112	無形資 產攤銷		162	