

中華民國 108 年度 4-0501655

臺北市總預算

臺北市政府教育局主管

臺北市地方教育發展基金

臺北市北投區義方國民小學附屬單位預算之分預算

(特別收入基金)

臺北市北投區義方國民小學編

臺北市地方教育發展基金－臺北市北投區義方國民小學

目次

中華民國108年度

一、財務摘要	第 1 頁
二、業務計畫及預算概要	第 3 -11 頁
三、預算主要表	
(一) 基金來源、用途及餘絀預計表	第 13 頁
(二) 現金流量預計表	第 14 頁
四、預算明細表	
(一) 基金來源－服務收入明細表	第 15 頁
(二) 基金來源－其他財產收入明細表	第 16 頁
(三) 基金來源－公庫撥款收入明細表	第 17 頁
(四) 基金來源－學雜費收入明細表	第 18 頁
(五) 基金來源－雜項收入明細表	第 19 頁
(六) 基金用途－國民教育計畫明細表	第 20 -27 頁
(七) 基金用途－學前教育計畫明細表	第 28 -30 頁
(八) 基金用途－一般行政管理計畫明細表	第 31 -33 頁
(九) 基金用途－建築及設備計畫明細表	第 34 -35 頁
五、預算參考表	
(一) 預計平衡表	第 37 頁
(二) 各項費用彙計表	第 38 -43 頁
(三) 員工人數彙計表	第 44 頁
(四) 用人費用彙計表	第 46 -49 頁
(五) 聘用及約僱人員明細表	第 50 -51 頁
(六) 單位（或計畫）成本分析表	第 52 頁
(七) 5年來主要業務計畫分析表	第 53 頁

臺北市地方教育發展基金－臺北市北投區義方國民小學

目 次

中華民國108年度

(八) 資本資產及長期負債明細表	第 54 頁
------------------------	--------

臺北市地方教育發展基金－臺北市北投區義方國民小學

財務摘要

中華民國108年度

單位：新臺幣千元

項 目	本 年 度	上 年 度	比較增減數	%
經營成績：				
基金來源	68,478	67,544	934	1.38
基金用途	71,998	70,827	1,171	1.65
賸餘(短絀)	-3,520	-3,283	-237	--
餘絀情形：				
基金餘額	1,978	5,498	-3,520	-64.00
現金流量(註)：				
現金及約當現金之淨增(減)	-3,520	-3,283	-237	--

附註：現金流量係採現金及約當現金基礎，包括現金及自投資日起3個月內到期或清償之債權證券。

本 頁 空 白

業務計畫及預算概要

業務計畫及預算概要

中華民國 108 年度

壹、基金概況

一、設立宗旨及願景：

- (一) 本校遵照憲法第 158 及 160 條規定，教育文化應發展國民之民族精神、自治精神，國民道德與健全體格、科學及生活智能，以培養學童七大學習領域及十大基本能力。
- (二) 本校自 91 年度起依教育經費編列與管理法第 13 條規定設置「臺北市地方教育發展基金」，以促進教育健全發展，提昇教育經費運用績效。

二、施政重點：

- (一) 開啟多元智慧：尊重每個學生獨特的個性，以多元智慧的觀點協助他找到生命的亮點，肯定天生我才必有用，能知於學，樂於學。
- (二) 培養生活能力：培養學生帶得走的公民關鍵能力，強化自我管理、閱讀理解、理性批判、問題解決、奉獻服務、溝通表達等核心素養。
- (三) 蘊育人文情懷：在溫馨開放的校園文化中，孕育人文情懷，學會尊重、包容；建構生命的價值、完成人性的開展。
- (四) 建置溫馨民主的校園文化：
 1. 以參與式管理、落實行政、教師會、家長會三者的良性互動。
 2. 以學生第一，教學優先的觀念提昇行政服務效率。
 3. 放下威權心態，開啟校園民主之風氣。
- (五) 推動適性教學：
 1. 運用小班優勢，採多元化、活潑化的教學及評量。
 2. 運用校內外資源，加強多元學習能力。
 3. 關懷相對弱勢學生之教學及輔導。
 4. 發展資訊教育，充實學生電腦運用之知能，並提昇教師運用電腦教學之能力。
- (六) 辦理發展性的訓輔活動：
 1. 辦理各項活動、競賽及展演。
 2. 推動校內外學習服務。
 3. 發展績優社團及校隊，如羽球社、游泳隊及扯鈴隊等。
 4. 加強新興領域教育的辦理，並融入各科教學以收成效。

業務計畫及預算概要

中華民國 108 年度

三、組織概況（另附組織系統圖）：

本校設置校長 1 人，綜理全校校務，下設教務處、學生事務處、總務處、輔導室、會計室及人事室等單位。

內部分層業務如下：

（一）教務處：秉承校長之命，辦理全校教務事項。

1. 教學組：掌理課程編排、課業考查、學藝競賽、教學研究、教師進修、差假教師調代課及缺補課之查核等事項。

2. 註冊組：掌理註冊、編班、轉學、學籍保管、各項獎助學金補助及成績考查等有關學籍事項、掌理教科書編選、教學用具之管理、保管及出版學校刊物等事項。

3. 資訊組：掌理電腦設備及區域網路之管理、保管等事項。

（二）學生事務處：秉承校長之命，辦理全校學生事務事項。

1. 訓育組：掌理訓育計畫之擬定及辦理各類訓育活動、學生日常生活常規，交通導護等各項事項。

2. 體育組：掌理學生體育活動、體格鍛鍊等事項

3. 衛生組：掌理健康檢查，個人及環境衛生檢查、保健等事項。

（三）總務處：秉承校長之命，辦理全校總務事項。

1. 事務組：掌理校舍、校具、財產、物品採購保管、工程發包、監工及驗收。

2. 文書組：掌理文件收發登錄、撰擬繕校、典守學校印信、檔案保管、整理各項會議紀錄及校史等事項。

（四）輔導室：秉承校長之命，辦理全校學生學習輔導、生活輔導、生涯輔導等事項。

特教組：擬訂特殊教育計畫章則、親師輔導諮詢、特教班甄選鑑別、實施各項診斷測驗、特教兒童追蹤輔導等事項、辦理輔導資料搜集建檔、組訓愛心家長、實施測驗、社區人力整合、出版親職刊物等事項及掌理學生個案建立、學習輔導、生活輔導、生涯輔導及兩性教育、親職教育等事項。

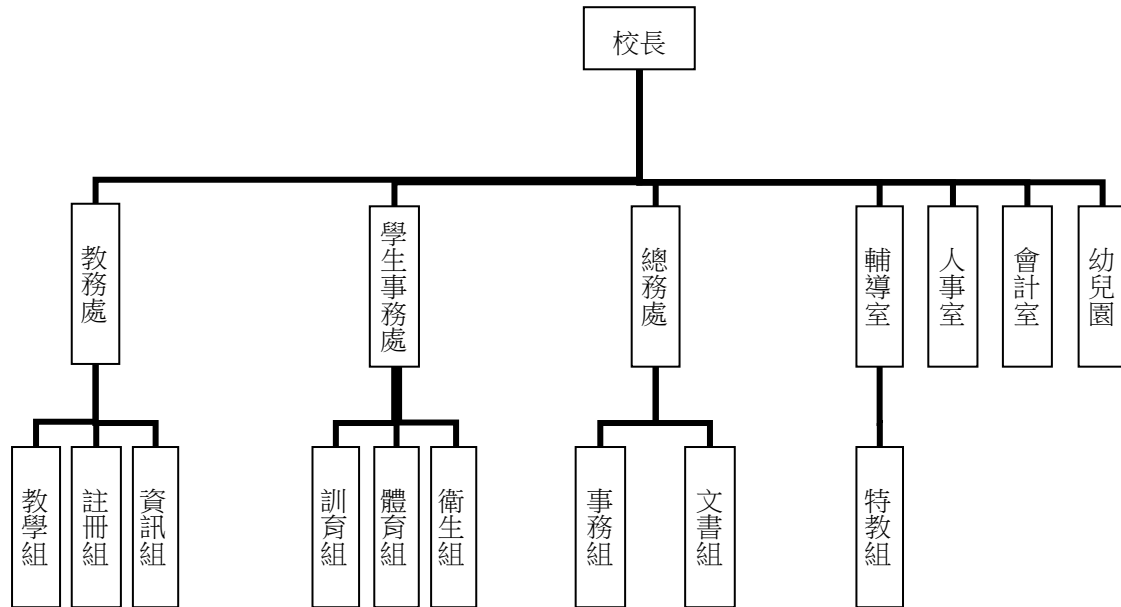
（五）會計室：秉承上級主計機關之監督與指導，並受校長之指揮，依法辦理歲計、會計、統計等事項。

（六）人事室：秉承上級人事機關之監督與指導，並受校長之指揮，依法辦理人事管理查核等事項。

業務計畫及預算概要

中華民國 108 年度

(七) 幼兒園：秉承校長之命，綜理園務、規劃幼兒教學、保育、環境與各項措施。



四、基金歸類及屬性：

本校地方教育發展基金依據教育經費編列與管理法第 13 條規定設置，本基金為預算法第 4 條第 1 項第 2 款第 5 目所定之特別收入基金，以本府教育局為管理機關。

貳、業務計畫

本年度業務計畫重點與預算配合情形及預期績效，詳列如下：

單位：新臺幣千元

業務計畫名稱	計畫重點內容	預算數	預期績效
國民教育計畫	辦理各項教學、學生事務及輔導等業務。	47,380	1.新購運動器材、教具、樂器及圖書等各科教學設備。 2.革新教學方法，提高教學效能。 3.辦理暑期泳訓班、教師甄選及指定活動等項目，藉由辦理各項活動，以鍛鍊學童強健的身體，增進學童各項生

臺北市地方教育發展基金 - 臺北市北投區義方國民小學

業務計畫及預算概要

中華民國 108 年度

			活智能。
學前教育計畫	辦理幼兒園各項活動。	9,783	1. 新購教學設備。 2. 革新教學方法，提高教學效能。 3. 鍛鍊幼兒強健的身體，增進幼兒各項生活智能。
一般行政管理計畫	綜理學校總務、人事、會計等業務。	12,727	配合校務推動行政處室支援工作，進而增進校務運作。
建築及設備計畫	購置教學所需教學設備等及改善教學環境。	2,108	1. 購置各項教學設備及行政設備，以改善教學環境，增進教學效能，並提高行政效率。 2. 辦理跑道整修工程、游泳池地坪整修工程，以改善教學環境，增進教學效能，並提高行政效率。

參、預算概要

一、基金來源及用途之預計：

(一) 本年度基金來源：

服務收入 30 萬元、其他財產收入 8 萬 2 千元、公庫撥款收入 6,602 萬 9 千元、學雜費收入 176 萬 7 千元、雜項收入 30 萬元，本年度基金來源 6,847 萬 8 千元，較上年度預算數 6,754 萬 4 千元，增加約 93 萬 4 千元，約 1.38%，主要係公庫撥款收入增編所致。

(二) 本年度基金用途：

國民教育計畫 4,738 萬元，學前教育計畫 978 萬 3 千元，一般行政管理計畫 1,272 萬 7 千元，建築及設備計畫 210 萬 8 千元，本年度基金用途 7,199 萬 8 千元，較上年度預算數 7,082 萬 7 千元，增加 117 萬 1 千元，約 1.65%，主要係增編學前教育計畫所致。

二、基金餘絀之預計：

本年度基金來源及用途相抵後，差短 352 萬元，較上年度預算數差短 328 萬 3 千元，增加 23 萬 7 千元，約 7.22%，將移用以前基金餘額 352 萬元支應。

三、現金流量之預計：

臺北市地方教育發展基金 - 臺北市北投區義方國民小學

業務計畫及預算概要

中華民國 108 年度

本年度業務活動淨現金流出 352 萬元。

四、補辦預算事項：詳補辦預算明細表

(一) 購建固定資產 27 萬 5 千元

106 年度教育部補助樂活運動站設置計畫 27 萬 5 千元。

肆、年度關鍵績效指標：

關鍵策略目標	關鍵績效指標	衡量標準	年度目標值
創新實驗教育	學生參與科學、智高、田園食農課程活動比率	學生參與科學遊戲課程活動學生數/全校學生數*100% 單位：%	100%
	學校參與程式語言課程學習比率	學校參與程式語言課程學習學生數/四至六年級學生數*100% 單位：%	100%
	學生參加數學實作課程活動比率	學生參加數學實作課程活動學生數/一至五年級學生數*100% 單位：%	90%
	學生參與廚神競賽活動比率	學生參與廚神競賽活動學生數/高年級學生數*100% 單位：%	65%
	學生參與才藝發表相關活動比率	學生參與才藝發展相關活動學生數/全校學生數*100% 單位：%	50%

伍、前年度及上年度已過期間實施狀況及成果概述：

一、前(106)年度決算結果及績效達成情形：

臺北市地方教育發展基金 - 臺北市北投區義方國民小學

業務計畫及預算概要

中華民國 108 年度

(一) 前年度決算結果：

- 1.基金來源：決算數 7,268 萬 6 千元，較預算數 6,852 萬 2 千元，計增加 416 萬 4 千元，約 6.08%，主要係因教育部補助收入增加所致。
- 2.基金用途：決算數 7,082 萬元，較預算數 7,028 萬 9 千元，計增加 53 萬 1 千元，約 0.76%，主要係因執行教育局幼兒園廚房設備工程經費所致(局統籌款)。

(二) 前年度績效達成情形分析：

年度績效目標	衡量指標	年度目標值	績效衡量暨達成情形分析
創新實驗教育	學生參與科學、智高、田園食農課程活動比率	100%	學生參與科學、智高、田園食農課程活動學生 271 人佔全校學生 271 人，比率為 100%，達原訂目標值。
	學生參與程式語言課程學習比率	100%	學生參與程式語言課程學習人數 95 人佔四至六年級學生數 95 人，比率為 100%，達原訂目標值。
	學生參加數學實作課程活動比率	90%	學生參加數學實作課程活動學生數 220 人佔一至五年級學生數 244 人，比率為 90%，達原訂目標值。
	學生參與廚神競賽活動比率	65%	學生參與廚神競賽活動學生數 27 人佔高年級學生數 39 人，比

臺北市地方教育發展基金 - 臺北市北投區義方國民小學

業務計畫及預算概要

中華民國 108 年度

			率為 69%，達原訂目標值。
	學生參與才藝發表相關活動比率	50%	學生參與才藝發表活動學生數 135 佔全校學生數 271 人，比率為 50%，達原訂目標值。

二、上（107）年度已過期間預算執行情形及績效達成情形：

（一）上年度預算截至 107 年 5 月 31 日止執行情形：

1. 基金來源：實際執行數 3,195 萬 6 千元，較預算分配數 3,159 萬 5 千元，計增加 36 萬 1 千元，約 1.14%，主要係因教育局補助收入增加所致。
2. 基金用途：實際執行數 3,614 萬 7 千元，較預算分配數 3,487 萬 7 千元，計增加 127 萬元，約 3.64%，主要係因人事費覈實支用所致。

（二）上（107）年度績效達成情形分析：

年度績效目標	衡量指標	年度目標值	績效衡量暨達成情形分析
創新實驗教育	學生參與科學、智高、田園食農課程活動比率	100%	截至 107 年 6 月 (106 學年度第 2 學期止)，學生參與科學、智高、田園食農課程活動學生 283 人佔全校學生 283 人，比率為 100%，達原訂目標值。
	學校參與程式語言課程學習比率	100%	截至 107 年 6 月 (106 學年度第 2 學期止)，學生參與程式語言課程學習人數 95 人佔四至六年級學

臺北市地方教育發展基金 - 臺北市北投區義方國民小學

業務計畫及預算概要

中華民國 108 年度

			生數 95 人，比率為 100%，達原訂目標值
	學生參加數學實作課程活動比率	90%	截至 107 年 6 月 (106 學年度第 2 學期止)，學生參加數學實作課程活動學生數 220 人佔一至五年級學生數 244 人，比率為 90%，達原訂目標值。
	學生參與廚神競賽活動比率	65%	截至 107 年 6 月 (106 學年度第 2 學期止)，學生參與廚神競賽活動學生數 27 人佔高年級學生數 39 人，比率為 70%，達原訂目標值。
	學生參與才藝發表相關活動比率	50%	截至 107 年 6 月 (106 學年度第 2 學期止)，學生參與才藝發表活動學生數 142 佔全校學生數 283 人，比率為 50%，達原訂目標值。

陸、其他：無。

臺北市地方教育發展基金－臺北市北投區義方國民小學

補辦預算明細表

中華民國108年度

單位：新臺幣元

項 目	金額	辦理 年度	說 明
合計	275,000		
購建固定資產	275,000		
購置雜項設備	275,000	106	
攀岩設備	275,000		教育部補助學校設置樂活運動站275,000元，學校自籌275,000元，所需經費擬由教育局學校設施改善計畫補助學校改善運動設備經費項下支應。

備註：各管理機關(構)依預算法第 8 8 條規定補辦預算，應確係不及編入年度預算，且因經營環境發生重大變遷或正常業務(含執行中央補助款項目)之確實需要，並經主管機關核轉本府核准先行辦理者；不具急迫性之事項，仍應儘可能納入預算辦理。

本 頁 空 白

預算主要表

臺北市地方教育發展基金－臺北市北投區義方國民小學

基金來源、用途及餘絀預計表

中華民國108年度

單位：新臺幣千元

前年度決算數	項 目	本年度預算數	上年度預算數	比較增減（－）
72,686	基金來源	68,478	67,544	934
169	勞務收入	300	299	1
169	服務收入	300	299	1
130	財產收入	82	82	
3	財產處分收入			
	利息收入			
127	其他財產收入	82	82	
70,232	政府撥入收入	66,029	65,183	846
69,324	公庫撥款收入	66,029	65,183	846
908	政府其他撥入收入			
1,603	教學收入	1,767	1,680	87
1,603	學雜費收入	1,767	1,680	87
552	其他收入	300	300	
552	雜項收入	300	300	
70,820	基金用途	71,998	70,827	1,171
46,006	國民教育計畫	47,380	48,859	-1,479
8,332	學前教育計畫	9,783	7,116	2,667
11,134	一般行政管理計畫	12,727	12,434	293
5,348	建築及設備計畫	2,108	2,418	-310
1,866	本期賸餘(短絀)	-3,520	-3,283	-237
6,915	期初基金餘額	5,498	5,148	350
8,781	期末基金餘額	1,978	1,865	113

註：前年度決算數及上年度預算數細數之和與總數或略有出入，係四捨五入關係，以下各表同。

臺北市地方教育發展基金－臺北市北投區義方國民小學

現金流量預計表

中華民國108年度

單位：新臺幣千元

項 目	本 預	年 算	度 數	說 明
業務活動之現金流量				
本期賸餘(短絀)			-3,520	
業務活動之淨現金流入(流出)			-3,520	
其他活動之現金流量				
其他活動之淨現金流入(流出)				
現金及約當現金之淨增(淨減)			-3,520	
期初現金及約當現金			7,034	
期末現金及約當現金			3,514	

註：本表係採現金及約當現金基礎，包括現金及自投資日起3個月內到期或清償之債權證券。

預算明細表

臺北市地方教育發展基金－臺北市北投區義方國民小學

基金來源－服務收入明細表

中華民國108年度

單位：新臺幣元

科 目	單 位	本 年 度 預 算 數			說 明
		數量 業務量	利(費)率	金 額	
合計				300,000	
服務收入				300,000	較上年度預算數299,500元，增加500元。
	人	425	700	297,500	暑期游泳訓練班報名費收入(收支對列)。
	人、次	4x1	500	2,000	教師甄試報名費收入(收支對列)。
	年	1	500	500	配合預算編列至千元，增列進位數500元。

臺北市地方教育發展基金－臺北市北投區義方國民小學

基金來源－其他財產收入明細表

中華民國108年度

單位：新臺幣元

科 目	單位	本 年 度 預 算 數			說 明
		數量 業務量	利(費)率	金 額	
合計				82,000	
其他財產收入				82,000	較上年度預算數82,000元，無增減。
	年	1	70,000	70,000	校園場地開放出借收入(收支對列)。
	年	1	12,000	12,000	教職員工停車收入。

臺北市地方教育發展基金－臺北市北投區義方國民小學

基金來源－公庫撥款收入明細表

中華民國108年度

單位：新臺幣元

科 目	單位	本 年 度 預 算 數			說 明
		數量 業務量	利(費)率	金 額	
合計				66,029,000	
公庫撥款收入	年	1	66,029,000	66,029,000	較上年度預算數65,183,265元，增加845,735元。 市府補助款。

臺北市地方教育發展基金－臺北市北投區義方國民小學

基金來源－學雜費收入明細表

中華民國108年度

單位：新臺幣元

科 目	單位	本 年 度 預 算 數			說 明
		數量 業務量	利(費)率	金 額	
合計				1,767,000	
學雜費收入				1,767,000	較上年度預算數1,679,990元，增加87,010元。
	人、學期	84x2	2,955	496,000	幼兒園全日班雜費收入預估學生84人。
	人、學期	6x2	2,745	33,000	幼兒園半日班雜費收入預估學生6人。
	人、學期	6x2	5,150	62,000	幼兒園半日班學費收入預估學生6人。
	人、學期	84x2	7,000	1,176,000	幼兒園全日班學費收入預估學生82人。

臺北市地方教育發展基金－臺北市北投區義方國民小學

基金來源－雜項收入明細表

中華民國108年度

單位：新臺幣元

科 目	單位	本 年 度 預 算 數			說 明
		數量 業務量	利(費)率	金 額	
合計 雜項收入	年	1	300,000	300,000 300,000 300,000	較上年度預算數300,000元，無增減。 工程圖說費、數位學生證補卡費及簡訊費等收入。

臺北市地方教育發展基金－臺北市北投區義方國民小學

基金用途－國民教育計畫明細表

中華民國108年度

單位：新臺幣元

前年度 決算數	上年度 預算數	科 目	本 年 度 預 算 數	說 明
46,005,569	48,859,471	合計	47,380,000	
41,710,893	43,237,213	用人費用	41,478,000	
21,327,825	21,780,000	正式員額薪資	19,768,800	較上年度預算數21,780,000元，減少2,011,200元。
21,327,825	21,780,000	職員薪金	19,768,800	
			17,944,800	教職員23人薪金(詳用人費用彙計表)(含教育部補助導師費144,000元)。
			1,824,000	教職員2人薪金(詳用人費用彙計表)(含教育部補助導師費12,000元)。
581,645	681,456	聘僱及兼職人員薪資	693,552	較上年度預算數681,456元，增加12,096元。
406,896	406,896	約僱職員薪金	418,992	
			418,992	約僱充實行政人力1人薪金(詳聘用及約僱人員明細表)(教育部補助款)。
174,749	274,560	兼職人員酬金	274,560	
			228,800	教師代課鐘點費，本校編制教師總人數31人，按9分之1計，編列4人，每人220節，總節數4人*220節=880節，每節260元。
			4,160	補助調整授課鐘點費之外聘教師勞、健保及勞退費用(教育部補助款)。
			41,600	補助調整授課特教教師鐘點費，2人*2節*40週，每節260元(教育部補助款)。
272,064	414,873	超時工作報酬	414,873	較上年度預算數414,873元，無增減。
272,064	414,873	加班費	414,873	
			402,663	不休假出勤加班費。
			8,510	暑期泳訓班工作人員加班費(收支對列)。
			3,700	校園場地開放加班費(收支對列)。
4,724,832	5,062,360	獎金	5,600,672	較上年度預算數5,062,360元，增加538,312元。
1,992,880	2,289,000	考績獎金	2,387,800	
			2,235,800	依考績法規定核發之獎金。
			152,000	依考績法規定核發之獎金。
2,731,952	2,773,360	年終獎金	3,212,872	
			2,932,500	依規定於年節加發之獎金。
			228,000	依規定於年節加發之獎金。
			52,372	約僱充實行政人力依規定於年節加發之獎金。

臺北市地方教育發展基金－臺北市北投區義方國民小學

基金用途－國民教育計畫明細表

中華民國108年度

單位：新臺幣元

前年度 決算數	上年度 預算數	科 目	本 年 度 預 算 數	說 明
11,733,062	11,966,628	退休及卹償金	11,827,608	金(教育部補助款)。 較上年度預算數11,966,628元，減少139,020元。
11,733,062	11,966,628	職員退休及離職金	11,827,608	
			1,404,000	提撥退撫基金。
			168,480	提撥退撫基金。
			10,239,912	退休人員月退休金，25人*32,950元*12月=9,885,000元；退休遺族月撫慰金，2人*14,788元*12月=354,912元；合計10,239,912
			15,216	約僱充實行政人力提撥離職儲金(教育部補助款)。
3,071,465	3,331,896	福利費	3,172,495	較上年度預算數3,331,896元，減少159,401元。
2,119,985	1,870,980	分擔員工保險費	1,656,852	
			1,465,032	分擔公保、勞保、健保費。
			158,400	分擔公保、勞保、健保費。
			33,420	約僱充實行政人力分擔勞保、健保費(教育部補助款)。
122,500	186,000	傷病醫藥費	193,000	
			49,000	教職員健康檢查費，14人*3,500元。
			144,000	教職員健康檢查費，9人*16,000元。
254,660	342,720	員工通勤交通費	342,720	
			166,320	教師兼行政上下班交通費，11人*12月*2段1,260元。
			151,200	教師上下班交通費，12人*10月*2段1,260元。
			25,200	教師上下班交通費，2人*10月*2段1,260元。
574,320	932,196	其他福利費	979,923	
			176,000	休假旅遊補助費。
			30,000	退休人員三節慰問金，5人*6000元。
			16,605	退休人員年終慰問金，1人*16,605元(新增)。
			266,898	子女教育補助費。
			125,420	結婚補助(2人*2月*31,355元)。

臺北市地方教育發展基金－臺北市北投區義方國民小學

基金用途－國民教育計畫明細表

中華民國108年度

單位：新臺幣元

前年度 決算數	上年度 預算數	科 目	本 年 度 預 算 數	說 明
			365,000	喪葬補助(2人*5月*36,500元)。
2,347,989	3,234,484	服務費用	3,301,000	
917,761	1,809,500	水電費	1,649,980	較上年度預算數1,809,500元，減少159,520元。
				。
651,335	1,158,500	工作場所電費	1,000,000	
			1,000,000	班級電費。
82,013	111,000	工作場所水費	109,980	
			98,980	班級水費基本費。
			11,000	暑期泳訓班水費補助費(收支對列)。
184,413	540,000	氣體費	540,000	
			540,000	游泳池燃料費。
26,315	33,790	旅運費	35,650	較上年度預算數33,790元，增加1,860元。
26,315	33,790	國內旅費	35,650	
			23,250	校外教學隨隊人員出差旅費，5人*3天*1,550元。
			12,400	因公市外出差旅費。
640,527	445,200	修理保養及保固費	488,400	較上年度預算數445,200元，增加43,200元。
340,240	211,500	一般房屋修護費	211,500	
			211,500	學校校舍及其他建築物等之修繕。本校建物係鋼筋混凝土，建齡7~15年(23,500元x15班x60%)。
300,287	167,400	機械及設備修護費	210,600	
			141,000	各項教學設備及其他公用用具之保養修理(23,500元x15班x40%)。
			14,400	電腦設備維護費(電腦專案計畫)。
			43,200	游泳池水電清潔維護費，6班*7,200元(4-6年級)。
			12,000	暑期泳訓班場地維護費(收支對列)。
	66,300	雜項設備修護費	66,300	
			66,300	校園場地開放設備維護費(收支對列)。
4,257	17,000	保險費	17,000	較上年度預算數17,000元，無增減。
4,257	17,000	其他保險費	17,000	
			17,000	暑期泳訓班保險費，425人*40元(收支對列)。
				。
516,709	527,754	一般服務費	684,730	較上年度預算數527,754元，增加156,976

臺北市地方教育發展基金－臺北市北投區義方國民小學

基金用途－國民教育計畫明細表

中華民國108年度

單位：新臺幣元

前年度 決算數	上年度 預算數	科 目	本 年 度 預 算 數	說 明
6,774	10,440	佣金、匯費、經理費及手續費	11,304	元。
			11,304	委託超商代收學雜費手續費，(303+90)人*80%*2學期*18元。
457,658	467,314	計時與計件人員酬金	623,426	
			36,360	分擔游泳池救生員勞保及健保費，1人*10月*3,636元。
			128,000	補助閩客語教學支援人員鐘點費，10人*1節*40週*320元(由教育局移列)。
			16,640	補助閩客語教學支援人員鐘點費之外聘人員勞、健保及勞退費用(由教育局移列)。
			37,131	游泳池救生員年終獎金，1人*37,131元。
			297,050	游泳池救生員薪津，1人*10月*29,705元。
			18,180	提撥游泳池救生員退休金，1人*10月*1,818元。
			9,800	暑期泳訓班工讀生薪津(收支對列)。
			7,427	暑期泳訓班救生員年終獎金。
			3,636	提撥暑期泳訓班救生員退休金。
			2,520	提撥暑期泳訓班工讀生勞退準備金，1人*2月*1,260元(收支對列)。
			59,410	暑期泳訓班救生員薪津，1人*2月*29,705元。
			7,272	分擔暑期泳訓班救生員勞保及健保費，1人*2月*3,636元。
52,277	50,000	體育活動費	50,000	
			46,000	文康活動費，本校編列教職員23人，每人編列2,000元。
			4,000	文康活動費，本校編列教職員2人，每人編列2,000元。
242,420	401,240	專業服務費	425,240	較上年度預算數401,240元，增加24,000元。
145,600	273,600	講課鐘點、稿費、出席審查及查詢費	297,600	
			7,200	教材編輯費(資源班)。
			6,400	資源班外聘訓練講授鐘點費(資源班業務費提列)。

臺北市地方教育發展基金－臺北市北投區義方國民小學

基金用途－國民教育計畫明細表

中華民國108年度

單位：新臺幣元

前年度 決算數	上年度 預算數	科 目	本 年 度 預 算 數	說 明
			6,400	外聘講座鐘點費。
			4,000	調查委員會出席費。
			7,200	外聘講師鐘點費鐘點費。
			6,400	外聘教師鐘點費。
			24,000	外聘講師鐘點費。
			24,000	內聘教師鐘點費。
			24,000	外聘講師鐘點費，15節*1,600元(由教育局移列)。
			8,000	外聘講師鐘點費(國小家長教育成長研習暨志工培訓)。
			180,000	暑期泳訓班教練鐘點費(收支對列)。
23,000	33,600	委託檢驗(定)試驗認證費	33,600	
			28,800	建築物公共安全檢查、消防安全檢測費(由班級業務費提列)。
			4,800	飲水機水質檢驗費，4臺*1,200元。
	640	試務甄選費	640	
			640	教師甄選試務費用(收支對列)。
73,820	93,400	其他專業服務費	93,400	
			20,000	學生輔導指導費。
			5,000	學童牙齒檢查費。
			3,600	學童午餐指導費，4班*1人*9月*100元(國小1-2年級)。
			28,800	學童午餐指導費，8班*1人*9月*400元(國小3-6年級)。
			36,000	工作人員午餐指導費，8人*9月*500元(20班補助工作人員8人)。
898,940	966,550	材料及用品費	1,169,000	
367,627	290,450	使用材料費	273,100	較上年度預算數290,450元，減少17,350元。
367,627	290,450	設備零件	273,100	
			9,000	諮商室會談摺疊桌(木製、可折疊、適合2~6人)(輔導室)(由班級設備費移列)(新增)。
			16,000	教具一批(資源班)(由班級設備費移列)(新增)。
			5,000	擴大機(教務處英語教室)(由班級設備費移列)(新增)。

臺北市地方教育發展基金－臺北市北投區義方國民小學

基金用途－國民教育計畫明細表

中華民國108年度

單位：新臺幣元

前年度 決算數	上年度 預算數	科 目	本 年 度 預 算 數	說 明
			7,500	圖書室隨身麥克風)(教務處)(由班級設備費移列)(新增)。
			15,000	諮商室巧拼卡扣地板(12片/組/0.5坪，木紋)，10組*1500元(輔導室)(由班級設備費移列)(新增)。
			10,000	圖書室三層書櫃，4個*2,500元(教務處)(由班級設備費移列)(新增)。
			14,200	各科教具(教務處)(由班級設備費移列)。
			50,400	電腦設備維護及管理費，8班*6,300元(電腦專案計畫)。
			16,000	烹飪器材、學生實作器具、置物架等，2式*8,000元。
			60,000	後山屋頂水線改善及增設設備零件等(由教育局移列)。
			40,000	屋頂蚓菜系統增設水槽設備零件等(由教育局移列)。
			30,000	程式設計教學用材料(新增)。
531,313	676,100	用品消耗	895,900	較上年度預算數676,100元，增加219,800元。
2,000	4,000	辦公(事務)用品	20,000	
			800	資源班教學用文具紙張，1班*800元(資源班業務費提列)。
			2,400	文具紙張等雜支(性別平等教育宣導活動)。
			16,000	資料夾及製作成果等文具用品(由教育局移列)。
			800	文具紙張(國小家長教育成長研習暨志工培訓)。
70,000		報章雜誌	39,400	
			39,400	年度圖書(教務處)(由班級設備費移列)(新增)。
9,103	15,000	醫療用品(非醫療院所使用)	15,000	
			15,000	藥品費(30班以下基數15,000元)。
450,210	657,100	其他用品消耗	821,500	
			20,000	兒童節慶活動費(新增)。
			28,200	敬師活動費，47人*600元(新增)。
			165,840	普通班級教學材料費，12班*13,820元。

臺北市地方教育發展基金－臺北市北投區義方國民小學

基金用途－國民教育計畫明細表

中華民國108年度

單位：新臺幣元

前年度 決算數	上年度 預算數	科 目	本 年 度 預 算 數	說 明
			86,400	垃圾袋、消毒葯水、衛生紙及教室布置費等，12班*7,200元(班級業務費)。
			22,100	供給本教科書費用，13班*1,700元。
			102,000	弱勢學生用教科書，60人*1,700元。
			13,820	資源班教學材料費，1班*13,820元。
			36,000	電腦耗材(電腦專案計畫)。
			48,500	運動會經費，按每班300元計算另加基數44,000元(300元x15班+44,000元)。
			60,600	學生活動費，303人*2學期*100元。
			30,000	課後社團活動費。
			67,600	粉肥、粒肥、水苔、發泡煉石、菜苗、種子、澆水器具、培養土、採收剪刀、印刷、裝訂、文具用品等園藝資材。
			2,000	教師專業成長暨行動研究場地布置、茶水、各項耗材等。
			20,000	農事體驗實作菜苗、種子等耗材(由教育局移列)。
			90,000	培養土、肥料等園藝資材、整地及租用器具等費用耗材(由教育局移列)。
			1,200	場地布置費等(國小家長教育成長研習暨志工培訓)。
			5,000	暑期泳訓班招生用標語、紅布條等雜支(收支對列)。
			10,000	暑期泳訓班教學器材費(收支對列)。
			3,000	暑期泳訓班教學環境布置費(收支對列)。
			8,280	暑期泳訓班消毒劑，36班*230元(收支對列)。
			960	辦理教師甄選試務人員提供逾時誤餐費用，12人次*80元(收支對列)。
504,000	550,800	租金、償債、利息及相關手續費	550,000	較上年度預算數546,000元，減少800元。
499,200	546,000	交通及運輸設備租金	545,200	
499,200	546,000	車租	545,200	學生免費通學專車車租。
			545,200	較上年度預算數4,800元，無增減。
4,800	4,800	雜項設備租金	4,800	
4,800	4,800	雜項設備租金	4,800	

臺北市地方教育發展基金－臺北市北投區義方國民小學

基金用途－國民教育計畫明細表

中華民國108年度

單位：新臺幣元

前年度 決算數	上年度 預算數	科 目	本 年 度 預 算 數	說 明
			4,800	電錶月租費，12月*400元(由班級業務費提列)。
445,161	736,824	會費、捐助、補助、分攤、照護、救濟與交流活動費	746,000	
	10,000	捐助、補助與獎助	10,560	較上年度預算數10,000元，增加560元。
	10,000	獎助學員生給與	10,560	
			560	配合預算編列至千元，增列進位數560元。
			10,000	教育關懷獎每校推薦1名學生獎助金。
445,161	726,824	補貼、獎勵、慰問、照護與救濟	735,440	較上年度預算數726,824元，增加8,616元。
445,161	726,824	其他補貼、獎勵、慰問、照護與救濟	735,440	
			600,000	清寒學生餐費補助，60人*200日*50元。
			109,440	補助學校午餐使用有機蔬菜或有機米計畫，342人*40週*1次。
			26,000	本市市民第3胎就讀國小教育補助費，26人*1,000元。
98,586	133,600	其他	136,000	
98,586	133,600	其他支出	136,000	較上年度預算數133,600元，增加2,400元。
98,586	133,600	其他	136,000	
			100,100	執行學生路隊安全導護費及導護志工保險費。
			5,600	國小游泳檢測未通過學生暑期游泳訓練班報名費，4班*1,600元。
			30,300	班級自治費，303*2學期*50元。

臺北市地方教育發展基金－臺北市北投區義方國民小學

基金用途－學前教育計畫明細表

中華民國108年度

單位：新臺幣元

前年度 決算數	上年度 預算數	科 目	本 年 度 預 算 數	說 明
8,332,355	7,115,710	合計	9,783,000	
8,051,454	6,829,030	用人費用	9,505,000	
5,722,700	4,849,860	正式員額薪資	6,385,860	較上年度預算數4,849,860元，增加1,536,000元。
5,331,200	4,501,860	職員薪金	6,025,860	6,025,860 教職員6人及教保員1人薪金(詳用人費用彙計表)(含教育部補助款教保員381,980元)。
391,500	348,000	工員工資	360,000	360,000 工員1人薪金(詳用人費用彙計表)。
47,740	61,533	超時工作報酬	72,758	較上年度預算數61,533元，增加11,225元。
47,740	61,533	加班費	72,758	72,758 不休假出勤加班費。
1,169,403	976,233	獎金	1,760,466	較上年度預算數976,233元，增加784,233元。
527,135	370,000	考績獎金	962,233	962,233 依考績法規定核發之獎金。
642,268	606,233	年終獎金	798,233	798,233 依規定於年節加發之獎金。
490,122	410,976	退休及卹償金	591,408	較上年度預算數410,976元，增加180,432元。
490,122	400,896	職員退休及離職金	580,608	580,608 提撥退撫基金。
	10,080	工員退休及離職金	10,800	10,800 提撥勞工退休準備金，1人*10,800元。
621,489	530,428	福利費	694,508	較上年度預算數530,428元，增加164,080元。
550,597	426,168	分擔員工保險費	574,248	574,248 分擔公保、勞保、健保費。
860	2,580	傷病醫藥費	2,580	1,720 幼兒園教保人員健康檢查費，2人*860元(每2人編1人)。 860 幼兒園廚工健康檢查費，1人*860元。
54,032	85,680	員工通勤交通費	85,680	63,000 幼兒園教師上下班交通費。 22,680 幼兒園教職員工及教保員上下班交通費，3

臺北市地方教育發展基金－臺北市北投區義方國民小學

基金用途－學前教育計畫明細表

中華民國108年度

單位：新臺幣元

前年度 決算數	上年度 預算數	科 目	本 年 度 預 算 數	說 明
				人*12月*1段630元。
16,000	16,000	其他福利費	32,000	
			32,000	幼兒園休假旅遊補助費。
45,700	47,500	服務費用	48,000	
14,200	16,000	一般服務費	16,000	較上年度預算數16,000元，無增減。
14,200	16,000	體育活動費	16,000	
			12,000	文康活動費，本校編列幼兒園教職員6人，每人編列2,000元。
			4,000	文康活動費，本校編列契約進用教保員1人，廚工1人，合計2人，每人編列2,000元(上述人員係幼托整合前得編列文康活動之人員)。
31,500	31,500	專業服務費	32,000	較上年度預算數31,500元，增加500元。
31,500	31,500	其他專業服務費	32,000	
			500	配合預算編列至千元，增列進位數500元。
			4,500	學童午餐指導費，1人*9月*500元(教保員)。
			27,000	學童午餐指導費，3班 *2人*9月*500元(導師)。
185,895	64,800	材料及用品費	36,000	
69,700	43,200	使用材料費	14,400	較上年度預算數43,200元，減少28,800元。
69,700	43,200	設備零件	14,400	
			13,500	電子琴(61鍵)，3臺*4,500元(幼兒園)(由班級設備費移列)(新增)。
			900	配合預算編列至千元，增列進位數900元。
116,195	21,600	用品消耗	21,600	較上年度預算數21,600元，無增減。
10,000		報章雜誌		
106,195	21,600	其他用品消耗	21,600	
			21,600	垃圾袋、消毒藥水、衛生紙及教室布置費等，3班*7,200元(班級業務費)。
23,266	126,380	會費、捐助、補助、分攤、照護、救濟與交流活動費	146,000	
		捐助、補助與獎助	804	新增項目
		獎助學員生給與	804	
			804	配合預算編列至千元，增列進位數804元。

臺北市地方教育發展基金－臺北市北投區義方國民小學

基金用途－學前教育計畫明細表

中華民國108年度

單位：新臺幣元

前年度 決算數	上年度 預算數	科 目	本 年 度 預 算 數	說 明
23,266	126,380	補貼、獎勵、慰問、照護與救濟	145,196	較上年度預算數126,380元，增加18,816元。
23,266	126,380	其他補貼、獎勵、慰問、照護與救濟	145,196	
			116,330	低收入戶家庭幼生月費補助，5人*2學期*11,633元。
			18,816	補助幼兒園午餐使用有機蔬菜或有機米計畫，98人*40週*1次*4.8元(新增)。
			10,050	危機家庭幼生餐點費補助，1人*5月*2,010元。
26,040	48,000	其他	48,000	
26,040	48,000	其他支出	48,000	較上年度預算數48,000元，無增減。
26,040	48,000	其他	48,000	
			48,000	幼兒導護費。

臺北市地方教育發展基金－臺北市北投區義方國民小學

基金用途－一般行政管理計畫明細表

中華民國108年度

單位：新臺幣元

前年度 決算數	上年度 預算數	科 目	本 年 度 預 算 數	說 明
11,133,620	12,434,279	合計	12,727,000	
10,296,295	11,476,079	用人費用	11,822,000	
6,652,766	7,548,000	正式員額薪資	7,548,000	較上年度預算數7,548,000元，無增減。
4,722,746	5,640,000	職員薪金	5,640,000	5,640,000 教職員8人薪金(詳用人費用彙計表)。
771,780	732,000	工員工資	732,000	732,000 工員2人工資(詳用人費用彙計表)。
1,158,240	1,176,000	警餉	1,176,000	1,176,000 校警2人薪金(詳用人費用彙計表)。
17,616		聘僱及兼職人員薪資		
17,616		兼職人員酬金		
307,908	409,667	超時工作報酬	691,588	較上年度預算數409,667元，增加281,921元。
307,908	409,667	加班費	691,588	334,588 不休假出勤加班費。
			357,000	業務加班費(新增)。
1,786,003	1,882,000	獎金	1,882,000	較上年度預算數1,882,000元，無增減。
964,455	965,500	考績獎金	965,500	965,500 依考績法規定核發之獎金。
821,548	916,500	年終獎金	916,500	916,500 依規定於年節加發之獎金。
589,259	627,936	退休及卹償金	627,936	較上年度預算數627,936元，無增減。
473,495	569,376	職員退休及離職金	569,376	569,376 提撥退撫基金。
115,764	58,560	工員退休及離職金	58,560	58,560 提撥勞工退休準備金。
942,743	1,008,476	福利費	1,072,476	較上年度預算數1,008,476元，增加64,000元。
689,927	699,036	分擔員工保險費	699,036	699,036 分擔公保、勞保、健保費。
113,380	181,440	員工通勤交通費	181,440	181,440 職員、技工、工友上下班交通費，12人*12月*2段1,260元。
139,436	128,000	其他福利費	192,000	

臺北市地方教育發展基金－臺北市北投區義方國民小學

基金用途－一般行政管理計畫明細表

中華民國108年度

單位：新臺幣元

前年度 決算數	上年度 預算數	科 目	本 年 度 預 算 數	說 明
			192,000	休假旅遊補助費。
625,290	716,000	服務費用	666,000	
103,290	144,000	一般服務費	144,000	較上年度預算數144,000元，無增減。
86,590	120,000	外包費	120,000	
			120,000	消化超額職工(技工、工友)業務外包費，3人*40,000元。
16,700	24,000	體育活動費	24,000	
			24,000	文康活動費，本校編列教職員8人，工員2人，校警2人，合計12人，每人編列2,000元。
450,000	500,000	專業服務費	450,000	較上年度預算數500,000元，減少50,000元。
450,000	500,000	其他專業服務費	450,000	
			450,000	校園安全機械定點、機動巡邏等保全費用。
72,000	72,000	公共關係費	72,000	較上年度預算數72,000元，無增減。
72,000	72,000	公共關係費	72,000	
			72,000	校長特別費，12月*6,000元。
204,127	241,200	材料及用品費	238,000	
		使用材料費	800	新增項目
		設備零件	800	
			800	配合預算編列至千元，增列進位數800元。
204,127	241,200	用品消耗	237,200	較上年度預算數241,200元，減少4,000元。
198,127	231,200	辦公(事務)用品	231,200	
			231,200	統籌業務費計算如下：普通班12班、附設幼兒園3班，1,290元x15班x12月=232,200元，除依實際需求移列會費1,000元外，其餘如列數。
6,000	10,000	服裝	6,000	
			2,200	校警皮鞋，2人*1雙*1,100元。
			200	校警襪子，2雙*100元。
			3,000	校警夏服，2人*1套*1,500元(成立第34年)。
			600	校警服裝配備，2人*300元。
1,000	1,000	會費、捐助、補助、分攤、照護、救濟與交流活動費	1,000	
1,000	1,000	會費	1,000	較上年度預算數1,000元，無增減。

臺北市地方教育發展基金－臺北市北投區義方國民小學

基金用途－一般行政管理計畫明細表

中華民國108年度

單位：新臺幣元

前年度 決算數	上年度 預算數	科 目	本 年 度 預 算 數	說 明	
1,000	1,000	職業團體會費	1,000		
			1,000		護理師公會會費，1人*1,000元(統籌業務費)。
6,908		其他			
6,908		其他支出			
6,908		其他			

臺北市地方教育發展基金－臺北市北投區義方國民小學

基金用途－建築及設備計畫明細表

中華民國108年度

單位：新臺幣元

前年度 決算數	上年度 預算數	科 目	本 年 度 預 算 數	說 明
5,348,564	2,417,890	合計	2,108,000	
5,348,564	2,417,890	購建固定資產、無形資產及非理財 目的之長期投資	2,108,000	
2,300,798	598,950	購建固定資產	635,000	
2,300,798	598,950	一般建築及設備計畫	635,000	
		班級設備	258,300	
		購置機械及設備	112,000	
			22,000	新購紫外線殺菌燈(學務處)。
			52,000	新購數位相機(2010萬畫素、 25x光學)(教務處)。
			38,000	汰舊換新游泳池機房空壓機(含安裝試車)(學務處)。
		購置交通及運輸設備	50,200	
			25,000	汰舊換新綜合擴大機(360W)(總 務處)。
			15,000	汰舊換新可調頻無線麥克風(總務處)。
			10,200	新購電腦收納車(教務處)。
		購置雜項設備	96,100	
			23,000	汰舊換新除濕機(10公升)(總務 處)。
			73,100	汰舊換新一對一分離式變頻冷 氣機(3噸)(總務處)。
		資訊設備	332,000	
		購置機械及設備	332,000	
			72,000	汰舊換新網路及資訊周邊設備 (電腦專案計畫)。
			60,000	新購平板電腦，5部*12,000元(電腦專案計畫)。
			200,000	汰舊換新個人電腦，8部 *25,000元(電腦專案計畫)。
		幼兒園設備	44,700	
		購置機械及設備	44,700	
			44,700	汰舊換新數位相機(2010萬畫素 、廣角3倍光學含充電器電池)，3臺*14,900元。
2,300,798	598,950	校園設備		

臺北市地方教育發展基金－臺北市北投區義方國民小學

基金用途－建築及設備計畫明細表

中華民國108年度

單位：新臺幣元

前年度 決算數	上年度 預算數	科 目	本 年 度 預 算 數	說 明
1,008,000	376,000	購置機械及設備		
841,998	173,000	購置交通及運輸設備		
450,800	49,950	購置雜項設備		
36,000	36,000	購置無形資產	36,000	
36,000	36,000	一般建築及設備計畫	36,000	
36,000	36,000	資訊設備	36,000	
36,000	36,000	購置電腦軟體	36,000	
			36,000	電腦教學軟體費(電腦專案計畫)。
3,011,766	1,782,940	遞延支出	1,437,000	
3,011,766	1,782,940	一般建築及設備計畫	1,437,000	
		跑道整修工程	652,000	
		其他遞延支出	652,000	
			603,880	一、施工費。
			36,233	二、委託技術服務費(總包價法)。
			11,887	三、工程管理費(按施工費約2%提列)。
		游泳池地坪整修工程	785,000	
		遞延修繕房屋建築支出	785,000	
			727,430	一、施工費。
			43,646	二、委託技術服務費(總包價法)。
			13,924	三、工程管理費(按施工費約2%提列)。
3,011,766	1,782,940	校園整修工程		
3,011,766	1,782,940	遞延修繕房屋建築支出		

本 頁 空 白

預算參考表

臺北市地方教育發展基金－臺北市北投區義方國民小學

預計平衡表

中華民國108年12月31日

單位：新臺幣千元

106年(前年) 12月31日 決算數	科 目	108年12月31日 預計數	107年12月31日 預計數	比較增減(-)
926,486	資產合計	919,683	923,203	-3,520
926,486	資產	919,683	923,203	-3,520
10,593	流動資產	3,790	7,310	-3,520
10,317	現金	3,514	7,034	-3,520
10,317	銀行存款	3,514	7,034	-3,520
276	預付款項	276	276	
276	預付費用	276	276	
2,978	投資、長期應收款項、貸墊款及準備金	2,978	2,978	
2,978	準備金	2,978	2,978	
2,058	退休及離職準備金	2,058	2,058	
920	其他準備金	920	920	
912,915	其他資產	912,915	912,915	
912,915	什項資產	912,915	912,915	
2	暫付及待結轉帳項	2	2	
912,913	代管資產	912,913	912,913	
926,486	負債及基金餘額合計	919,683	923,203	-3,520
917,705	負債	917,705	917,705	
2,042	流動負債	2,042	2,042	
2,042	應付款項	2,042	2,042	
2,042	應付代收款	2,042	2,042	
	應付費用			
915,663	其他負債	915,663	915,663	
915,663	什項負債	915,663	915,663	
689	存入保證金	689	689	
2,059	應付退休及離職金	2,059	2,059	
912,913	應付代管資產	912,913	912,913	
2	暫收及待結轉帳項	2	2	
8,781	基金餘額	1,978	5,498	-3,520
8,781	基金餘額	1,978	5,498	-3,520
8,781	基金餘額	1,978	5,498	-3,520
8,781	累積餘額	1,978	5,498	-3,520

註：1.信託代理與保證資產(負債)前年度決算數0元，上年度調整後預計數0元，本年度預計數0元。2.或有資產(負債)0元。
3.本基金自93年度起，本固定項目分開原則，將屬長期固定帳項，包括固定資產278,512,498元、無形資產103,850元及長期債務0元等，另立帳類管理，未納入本表，詳資本資產及長期負債明細表。

臺北市地方教育發展基金一

各項費用

中華民國

前年度 決算數	上年度 預算數	計畫別		合計	國民教育計畫
		用途別科目			
70,820,108	70,827,350	合計		71,998,000	47,380,000
60,058,642	61,542,322	用人費用		62,805,000	41,478,000
33,703,291	34,177,860	正式員額薪資		33,702,660	19,768,800
31,381,771	31,921,860	職員薪金		31,434,660	19,768,800
1,163,280	1,080,000	工員工資		1,092,000	
1,158,240	1,176,000	警餉		1,176,000	
599,261	681,456	聘僱及兼職人員薪資		693,552	693,552
406,896	406,896	約僱職員薪金		418,992	418,992
192,365	274,560	兼職人員酬金		274,560	274,560
627,712	886,073	超時工作報酬		1,179,219	414,873
627,712	886,073	加班費		1,179,219	414,873
7,680,238	7,920,593	獎金		9,243,138	5,600,672
3,484,470	3,624,500	考績獎金		4,315,533	2,387,800
4,195,768	4,296,093	年終獎金		4,927,605	3,212,872
12,812,443	13,005,540	退休及卹償金		13,046,952	11,827,608
12,696,679	12,936,900	職員退休及離職金		12,977,592	11,827,608
115,764	68,640	工員退休及離職金		69,360	
4,635,697	4,870,800	福利費		4,939,479	3,172,495
3,360,509	2,996,184	分擔員工保險費		2,930,136	1,656,852
123,360	188,580	傷病醫藥費		195,580	193,000
422,072	609,840	員工通勤交通費		609,840	342,720
729,756	1,076,196	其他福利費		1,203,923	979,923
3,018,979	3,997,984	服務費用		4,015,000	3,301,000
917,761	1,809,500	水電費		1,649,980	1,649,980
651,335	1,158,500	工作場所電費		1,000,000	1,000,000
82,013	111,000	工作場所水費		109,980	109,980
184,413	540,000	氣體費		540,000	540,000
26,315	33,790	旅運費		35,650	35,650
26,315	33,790	國內旅費		35,650	35,650
640,527	445,200	修理保養及保固費		488,400	488,400
340,240	211,500	一般房屋修護費		211,500	211,500

臺北市北投區義方國民小學

彙計表

108年度

單位：新臺幣元

學前教育計畫	一般行政管理計畫	建築及設備計畫			
9,783,000	12,727,000	2,108,000			
9,505,000	11,822,000				
6,385,860	7,548,000				
6,025,860	5,640,000				
360,000	732,000				
	1,176,000				
72,758	691,588				
72,758	691,588				
1,760,466	1,882,000				
962,233	965,500				
798,233	916,500				
591,408	627,936				
580,608	569,376				
10,800	58,560				
694,508	1,072,476				
574,248	699,036				
2,580					
85,680	181,440				
32,000	192,000				
48,000	666,000				

臺北市地方教育發展基金一

各項費用

中華民國

前年度 決算數	上年度 預算數	計畫別		合計	國民教育計畫
		用途別科目			
300,287	167,400	機械及設備修護費		210,600	210,600
	66,300	雜項設備修護費		66,300	66,300
4,257	17,000	保險費		17,000	17,000
4,257	17,000	其他保險費		17,000	17,000
634,199	687,754	一般服務費		844,730	684,730
6,774	10,440	佣金、匯費、經理費及手續費		11,304	11,304
86,590	120,000	外包費		120,000	
457,658	467,314	計時與計件人員酬金		623,426	623,426
83,177	90,000	體育活動費		90,000	50,000
723,920	932,740	專業服務費		907,240	425,240
145,600	273,600	講課鐘點、稿費、出席審查及查詢費		297,600	297,600
23,000	33,600	委託檢驗(定)試驗認證費		33,600	33,600
	640	試務甄選費		640	640
555,320	624,900	其他專業服務費		575,400	93,400
72,000	72,000	公共關係費		72,000	
72,000	72,000	公共關係費		72,000	
1,288,962	1,272,550	材料及用品費		1,443,000	1,169,000
437,327	333,650	使用材料費		288,300	273,100
437,327	333,650	設備零件		288,300	273,100
851,635	938,900	用品消耗		1,154,700	895,900
200,127	235,200	辦公(事務)用品		251,200	20,000
80,000		報章雜誌		39,400	39,400
6,000	10,000	服裝		6,000	
9,103	15,000	醫療用品(非醫療院所使用)		15,000	15,000
556,405	678,700	其他用品消耗		843,100	821,500
504,000	550,800	租金、償債、利息及相關手續費		550,000	550,000
499,200	546,000	交通及運輸設備租金		545,200	545,200
499,200	546,000	車租		545,200	545,200
4,800	4,800	雜項設備租金		4,800	4,800
4,800	4,800	雜項設備租金		4,800	4,800
5,348,564	2,417,890	購建固定資產、無形資產及非理財目的之長期投資		2,108,000	

臺北市北投區義方國民小學

彙計表

108年度

單位：新臺幣元

學前教育計畫	一般行政管理計畫	建築及設備計畫			
16,000	144,000				
	120,000				
16,000	24,000				
32,000	450,000				
32,000	450,000				
	72,000				
	72,000				
36,000	238,000				
14,400	800				
14,400	800				
21,600	237,200				
	231,200				
	6,000				
21,600					
		2,108,000			

臺北市地方教育發展基金一

各項費用

中華民國

前年度 決算數	上年度 預算數	計畫別	合計	國民教育計畫
		用途別科目		
2,300,798	598,950	購建固定資產	635,000	
1,008,000	376,000	購置機械及設備	488,700	
841,998	173,000	購置交通及運輸設備	50,200	
450,800	49,950	購置雜項設備	96,100	
36,000	36,000	購置無形資產	36,000	
36,000	36,000	購置電腦軟體	36,000	
3,011,766	1,782,940	遞延支出	1,437,000	
3,011,766	1,782,940	遞延修繕房屋建築支出	785,000	
		其他遞延支出	652,000	
469,427	864,204	會費、捐助、補助、分攤、照護、救濟 與交流活動費	893,000	746,000
1,000	1,000	會費	1,000	
1,000	1,000	職業團體會費	1,000	
	10,000	捐助、補助與獎助	11,364	10,560
	10,000	獎助學員生給與	11,364	10,560
468,427	853,204	補貼、獎勵、慰問、照護與救濟	880,636	735,440
468,427	853,204	其他補貼、獎勵、慰問、照護與救濟	880,636	735,440
131,534	181,600	其他	184,000	136,000
131,534	181,600	其他支出	184,000	136,000
131,534	181,600	其他	184,000	136,000

臺北市北投區義方國民小學

彙計表

108年度

單位：新臺幣元

學前教育計畫	一般行政管理計畫	建築及設備計畫			
		635,000			
		488,700			
		50,200			
		96,100			
		36,000			
		36,000			
		1,437,000			
		785,000			
		652,000			
146,000	1,000				
	1,000				
	1,000				
804					
804					
145,196					
145,196					
48,000					
48,000					
48,000					

臺北市地方教育發展基金－臺北市北投區義方國民小學

員工人數彙計表

中華民國108年度

單位：人

計 畫 及 項 目	上年度最高可 進用員額數	本年度 增減(-)數	本年度最高可 進用員額數	說 明
合計	46		46	
國民教育計畫部分	26		26	
正式職員	25		25	
臨時職員	1		1	
學前教育計畫部分	8		8	
正式職員	7		7	
正式工員	1		1	
一般行政管理計畫部分	12		12	
正式職員	10		10	
正式工員	2		2	

註：1.本校計時與計件人員酬金編列1人救生員薪資等相關費用，計47萬8,786元。2.本校計時與計件人員酬金編列10人閩客語教學支援人員等相關費用，計14萬4,640元。

本 頁 空 白

臺北市地方教育發展基金一

用人費用

中華民國

計畫及項目	合計	正式 員額 薪資	聘僱 人員 薪資	超時 工作 報酬	津貼	獎 金		
						年終獎金	考績獎金	其他
合計	62,805,000	33,702,660	418,992	1,179,219		4,927,605	4,315,533	
國民教育計畫	41,478,000	19,768,800	418,992	414,873		3,212,872	2,387,800	
職員薪金	19,768,800	19,768,800						
約僱職員 薪金	418,992		418,992					
兼職人員 酬金	274,560							
加班費	414,873			414,873				
考績獎金	2,387,800						2,387,800	
年終獎金	3,212,872					3,212,872		
職員退休 及離職金	11,827,608							
分擔員工 保險費	1,656,852							
傷病醫藥 費	193,000							
員工通勤 交通費	342,720							
其他福利 費	979,923							
學前教育計畫	9,505,000	6,385,860		72,758		798,233	962,233	
職員薪金	6,025,860	6,025,860						
工員工資	360,000	360,000						
加班費	72,758			72,758				
考績獎金	962,233						962,233	
年終獎金	798,233					798,233		
職員退休 及離職金	580,608							

臺北市北投區義方國民小學

彙計表

108年度

單位：新臺幣元

退休及卹償金		資遣費	福 利 費					提繳費	兼任 人員 用人 費用
退休金	卹償金		分擔 保險費	傷病 醫藥費	提撥 福利金	員工通勤 交通費	其他		
13,046,952			2,930,136	195,580		609,840	1,203,923	274,560	
11,827,608			1,656,852	193,000		342,720	979,923	274,560	
11,827,608			1,656,852	193,000		342,720	979,923	274,560	
591,408			574,248	2,580		85,680	32,000		
580,608									

臺北市地方教育發展基金一

用人費用

中華民國

計畫及項目	合計	正式 員額 薪資	聘僱 人員 薪資	超時 工作 報酬	津貼	獎 金		
						年終獎金	考績獎金	其他
工員退休 及離職金	10,800							
分擔員工 保險費	574,248							
傷病醫藥 費	2,580							
員工通勤 交通費	85,680							
其他福利 費	32,000							
一般行政管 理計畫	11,822,000	7,548,000		691,588		916,500	965,500	
職員薪金	5,640,000	5,640,000						
工員工資	732,000	732,000						
警餉	1,176,000	1,176,000						
加班費	691,588			691,588				
考績獎金	965,500						965,500	
年終獎金	916,500					916,500		
職員退休 及離職金	569,376							
工員退休 及離職金	58,560							
分擔員工 保險費	699,036							
員工通勤 交通費	181,440							
其他福利 費	192,000							

註：1.本表不包含臨時工員薪津。

2.本表兼任人員用人費用，係學校教職員兼課或請假代課鐘點費。3.本校計時與計件人員酬金編列1人救生員薪資等相關費用，計47萬8,786元。4.本校計時與計件人員酬金編列10人閩客語教學支援人員等相關費用，計14萬4,640元。5.108年度外包費編列勞務工作費計12萬元。

臺北市北投區義方國民小學

彙計表

108年度

單位：新臺幣元

退休及卹償金		資遣費	福 利 費					提繳費	兼任人員用人費用
退休金	卹償金		分擔保險費	傷病醫藥費	提撥福利金	員工通勤交通費	其他		
10,800			574,248	2,580		85,680			
627,936			699,036			181,440	32,000		
569,376							192,000		
58,560			699,036			181,440			
							192,000		

臺北市地方教育發展基金一

聘用及約僱

中華民國

區分及職稱	人數	擔任工作	聘用或約僱 起訖期間	薪點	年需經費
合計	1				520,000
約僱人員小計	1				520,000
約僱人員(280)	1	辦理學校行政事務	108/1/1-108/12/31	280	520,000

臺北市北投區義方國民小學

人員明細表

108年度

單位：新臺幣元

月					支	經費來源 及其科目
小計	折合 金額	勞保 保險費	健康 保險費	離職 儲金		
33,908	33,908				國民教育計畫	

臺北市地方教育發展基金－臺北市北投區義方國民小學

單位（或計畫）成本分析表

中華民國108年度

單位：新臺幣千元

計 畫 別	單 位	單位成本(元)或 平均利(費)率	數 量	預 算 數	說 明
合計				71,998	
國民教育計畫				47,380	
學前教育計畫				9,783	
一般行政管理計畫				12,727	
建築及設備計畫				2,108	

臺北市地方教育發展基金－臺北市北投區義方國民小學

5年來主要業務計畫分析表

中華民國108年度

單位：新臺幣千元

年度及項目	單位	數量	單位成本(元)或 平均利(費)率	金額	說明
(本)年度預算數					
國民教育計畫				47,380	
學前教育計畫				9,783	
(上)年度預算數					
國民教育計畫				48,859	
學前教育計畫				7,116	
(前)年度決算數					
國民教育計畫				46,006	
學前教育計畫				8,332	
(105)年度決算數					
國民教育計畫				50,390	
學前教育計畫				8,342	
(104)年度決算數					
國民教育計畫				52,005	
學前教育計畫				8,053	

臺北市地方教育發展基金－臺北市北投區義方國民小學

資本資產及長期負債明細表

中華民國108年度

單位：新臺幣千元

項 目	取得成本/ 舉債數	以前年度累 計折舊(耗)/ 長期投資評 價/未攤銷溢 (折)價	本 年 度 變 動				主要增減 原因說明	本年度累計折 舊(耗)/長期投 資評價變動數 /攤銷數	期末餘額
			增加		減少				
			金額	類型	金額	類型			
資產	380,750	94,832	671				7,973	278,616	
土地改良物	780	685					24	71	
房屋及建築	342,377	61,139					6,114	275,124	
機械及設備	18,428	16,104	489	增置			1,193	1,620	
交通及運輸 設備	5,650	4,541	50	增置			329	830	
雜項設備	13,253	12,190	96	增置			292	867	
電腦軟體	262	173	36	增置			21	104	