

中華民國 110 年度

4-0501656

臺北市總預算

臺北市政府教育局主管

臺北市地方教育發展基金

臺北市北投區關渡國民小學附屬單位預算之分預算

(特別收入基金)

臺北市北投區關渡國民小學編

臺北市地方教育發展基金－臺北市北投區關渡國民小學

目 次

中華民國110年度

一、財務摘要	第 1 頁
二、業務計畫及預算概要	第 3 -13 頁
三、預算主要表	
(一) 基金來源、用途及餘絀預計表	第 15 頁
(二) 現金流量預計表	第 16 頁
四、預算明細表	
(一) 基金來源－服務收入明細表	第 17 頁
(二) 基金來源－財產處分收入明細表	第 18 頁
(三) 基金來源－租金收入明細表	第 19 頁
(四) 基金來源－權利金收入明細表	第 20 頁
(五) 基金來源－其他財產收入明細表	第 21 頁
(六) 基金來源－公庫撥款收入明細表	第 22 頁
(七) 基金來源－學雜費收入明細表	第 23 頁
(八) 基金來源－受贈收入明細表	第 24 頁
(九) 基金來源－雜項收入明細表	第 25 頁
(十) 基金用途－國民教育計畫明細表	第 26 -33 頁
(十一) 基金用途－學前教育計畫明細表	第 34 -36 頁
(十二) 基金用途－一般行政管理計畫明細表	第 37 -39 頁
(十三) 基金用途－建築及設備計畫明細表	第 40 -41 頁
五、預算參考表	
(一) 預計平衡表	第 43 頁
(二) 各項費用彙計表	第 44 -49 頁
(三) 員工人數彙計表	第 50 頁

臺北市地方教育發展基金－臺北市北投區關渡國民小學

目 次

中華民國110年度

(四) 用人費用彙計表	第 52 – 55 頁
(五) 單位 (或計畫) 成本分析表	第 56 頁
(六) 5 年來主要業務計畫分析表	第 57 頁
(七) 資本資產明細表	第 58 頁

臺北市地方教育發展基金－臺北市北投區關渡國民小學

財務摘要

中華民國110年度

單位：新臺幣千元

項 目	本 年 度	上 年 度	比較增減數	%
經營成績：				
基金來源	182,383	173,156	9,227	5.33
基金用途	185,024	174,447	10,577	6.06
賸餘(短絀)	-2,641	-1,291	-1,350	--
餘絀情形：				
基金餘額	1,663	4,304	-2,641	-61.36
現金流量(註)：				
現金及約當現金之淨增 (減)	-2,641	-1,291	-1,350	--

附註：現金流量係採現金及約當現金基礎，包括現金及自投資日起3個月內到期或清償之債權證券。

本 頁 空 白

業務計畫及預算概要

臺北市地方教育發展基金－臺北市北投區關渡國民小學

業務計畫及預算概要

中華民國 110 年度

壹、基金概況

一、設立宗旨及願景：

- (一) 本校遵照憲法第 158 條及 160 條規定，教育文化應發展國民之民族精神、自治精神，國民道德與健全體格、科學及生活智能，以培養八大學習領域及十大基本能力。
- (二) 本校自 91 年度起依教育經費編列與管理法第 13 條規定設置「臺北市地方教育發展基金」，以促進教育健全發展，提昇教育經費運用績效。
- (三) 本校以「培養愛己敬人、身心健康、樂在學習的世界公民」為學校願景，以「提供優質學習環境、學生適性發展」為辦學目標，朝向建構一所啟動教師專業熱情、感動親師生心靈，成就每一個孩子的學校邁進。

二、施政重點：

- (一) 開啟多元智慧：尊重每個學生獨特的個性，以多元智慧的觀點協助他找到生命的亮點，肯定天生我才必有用，能知於學，樂於學。
- (二) 培養生活能力：培養學生帶得走的公民關鍵能力，強化自我管理、閱讀理解、理性批判、問題解決、奉獻服務、溝通表達等核心素養。
- (三) 蘊育人文情懷：在溫馨開放的校園文化中，孕育人文情懷，學會尊重、包容；建構生命的價值、完成人性的開展。
- (四) 建置溫馨民主的校園文化：
 1. 以參與式管理、落實行政、教師會、家長會三者的良性互動。
 2. 以學生第一，教學優先的觀念提昇行政服務效率。
 3. 放下威權心態，開啟校園民主之風氣。
- (五) 推動適性教學：
 1. 落實校本課程理念，採多元化、活潑化的教學及評量。
 2. 運用校內、外資源，加強多元學習能力。
 3. 關懷相對弱勢學生之教學及輔導。
 4. 推動行動學習，充實學生運用資訊之知能，並提昇教師運用學習載具教學之能力。
- (六) 辦理發展性的訓輔活動：

業務計畫及預算概要

中華民國 110 年度

1. 辦理各項活動、競賽及展演。
2. 推動校內外學習服務。
3. 發展績優社團及校隊，如游泳隊、田徑隊、法式滾球隊、童軍等。
4. 加強新興領域教育的辦理，並融入各科教學以收成效。

三、組織概況：

本校設置校長 1 人，綜理全校校務，下設教務處、學生事務處、總務處、輔導室、會計室、人事室及幼兒園等單位。

內部分層業務如下：

(一) 教務處：秉承校長之命，辦理全校教務事項。

1. 教學組：掌理課程編排、課業考查、教學研究及教學指導等事項。
2. 註冊組：掌理註冊、編班、轉學、學籍保管、各項獎助學金補助及成績考查等有關學籍事項。
3. 設備組：掌理教科書編選、教學用具之管理、保管及出版學校刊物等事項。
4. 資訊組：掌理電腦設備及區域網路之管理、保管等事項。
5. 課研組：掌理課程計畫、教學觀摩、教師進修、教師研究、教師專業發展等事項。

(二) 學生事務處：秉承校長之命，辦理全校學生事務事項。

1. 訓育組：掌理訓育計畫之擬定及辦理各類訓育等活動。
2. 體育組：掌理學生體育活動等事項，加強學生體能訓練，重視團隊合作精神與良好運動風度之養成。
3. 生教組：掌理學生日常生活常規，辦理交通導護等事項。
4. 環衛組：掌理學生健康檢查、個人及環境衛生檢查、保健等事項。

(三) 總務處：秉承校長之命，辦理全校總務事項。

1. 事務組：辦理校舍場地佈置及環境美化，監督校舍建築及整修，財物購買保管及分配等事項。
2. 出納組：辦理現金、票據、契約之保管等收支移轉、員工薪津發放及各項扣繳單據證明等事項。
3. 文書組：辦理公文收發登記與典守學校印信，撰擬繕校及檔案保管，整理各項會議紀錄及校史等事項。

臺北市地方教育發展基金－臺北市北投區關渡國民小學

業務計畫及預算概要

中華民國 110 年度

(四) 輔導室：秉承校長之命，視學生身心狀況及需求提供發展性輔導，介入性輔導或處理性輔導，並掌理學生輔導與諮商，實施適性生涯輔導等事項。

1. 輔導組：掌理學生個案建立、學習輔導、生活輔導、生涯輔導及兩性教育、親職教育等事項。

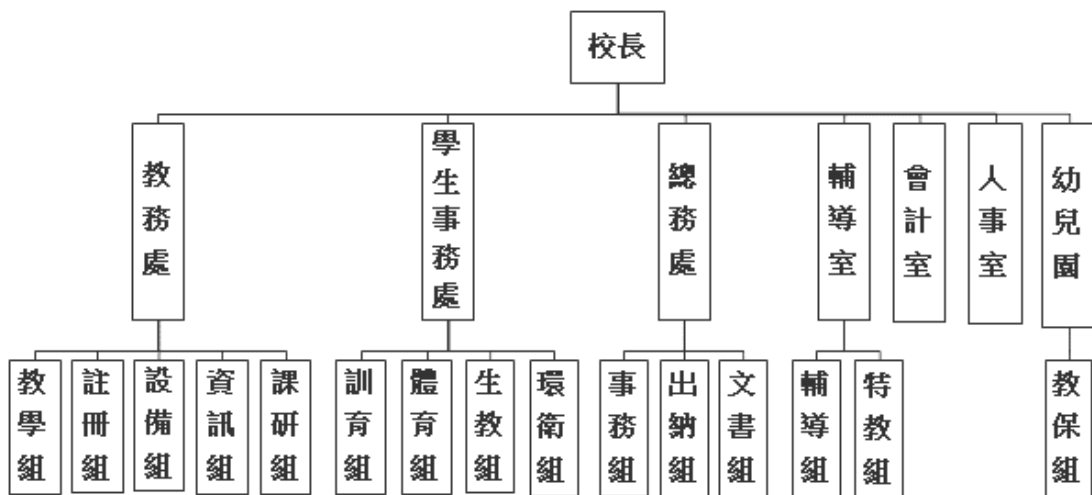
2. 特教組：擬訂特殊教育計畫章則、親師輔導諮詢、特教班甄選鑑別、實施各項診斷測驗、特教兒童追蹤輔導等事項。

(五) 會計室：秉承上級主計機關之監督與指導，並受校長之指揮，依法辦理歲計、會計、統計等事項。

(六) 人事室：秉承上級人事機關之監督與指導，並受校長之指揮，依法辦理人事管理查核等事項。

(七) 幼兒園：秉承校長之命，綜理園務、規劃幼兒教學、保育、環境與各項措施。

教保組：掌理幼兒課程規劃、教學活動編排彙整、發展篩檢、衛生保健等事項。



四、基金歸類及屬性：

本校地方教育發展基金依據教育經費編列與管理法第 13 條規定設置，本基金為預算法第 4 條第 1 項第 2 款第 5 目所定之特別收入基金，以本府教育局為管理機關。

臺北市地方教育發展基金 - 臺北市北投區關渡國民小學

業務計畫及預算概要

中華民國 110 年度

貳、業務計畫

一、基金來源：

單位：新臺幣千元

業務計畫	本年度預算數	實施內容
勞務收入	3	本年度預計收取教師甄選報名費收入。
財產收入	781	本年度預計辦理運動場館委外營運土地租金及權利金收入、財產報廢變賣之殘值收入、教職員工停車收入、校園場地開放收入等。
政府撥入收入	177,580	本年度預計由公庫撥入數。
教學收入	3,264	本年度預計收取學生之學費、雜費等收入。
其他收入	755	本年度預計收取數位學生證補卡費、簡訊費及其他雜項收入。

二、基金用途：

單位：新臺幣千元

業務計畫	本年度預算數	實施內容
國民教育計畫	145,123	本年度預計辦理教學事項為： 1. 各項教學、學生事務及輔導等業務。 2. 新購教具、圖書等各科教學設備，充實各科教材及用具。 3. 革新教學方法，提高教學效能。 4. 教師甄選業務、指定活動等項目。
學前教育計畫	15,892	本年度預計辦理教學事項為： 1. 幼兒園各項教學及活動。 2. 新購教學用品，革新教學方法，提高教學效能。 3. 幼兒園各項活動，鍛鍊幼兒強健的身體，增進幼兒各項生活智能。
一般行政管理計畫	16,522	本年度預計辦理事項為： 1. 綜理學校總務、人事、會計等業務。 2. 配合校務推動行政處室支援工作，

臺北市地方教育發展基金 - 臺北市北投區關渡國民小學

業務計畫及預算概要

中華民國 110 年度

		進而增進校務運作。
建築及設備計畫	7,487	本年度預計辦理事項為： 1. 購置各科教學課程所需教學設備。 2. 辦理渡水樓暨旭日樓地下室整修工程。 3. 辦理摘星樓屋頂防漏工程。

參、預算概要

一、基金來源及用途之預計：

(一) 本年度基金來源：

服務收入 3 千元、財產處分收入 6 萬 1 千元、租金收入 10 萬 8 千元、權利金收入 55 萬元、其他財產收入 6 萬 2 千元、公庫撥款收入 1 億 7,758 萬元、學雜費收入 326 萬 4 千元、受贈收入 3 千元、雜項收入 75 萬 2 千元，本年度基金來源 1 億 8,238 萬 3 千元，較上年度預算數 1 億 7,315 萬 6 千元，增加 922 萬 7 千元，約 5.33%，主要係公庫撥款收入增編所致。

(二) 本年度基金用途：

國民教育計畫 1 億 4,512 萬 3 千元，學前教育計畫 1,589 萬 2 千元，一般行政管理計畫 1,652 萬 2 千元，建築及設備計畫 748 萬 7 千元，本年度基金用途 1 億 8,502 萬 4 千元，較上年度預算數 1 億 7,444 萬 7 千元，增加 1,057 萬 7 千元，約 6.06%，主要係國民教育計畫增編所致。

二、基金餘絀之預計：

本年度基金來源及用途相抵後，差短 264 萬 1 千元，較上年度預算數差短 129 萬 1 千元，增加 135 萬元，將移用以前基金餘額支應。

三、現金流量之預計：

本年度業務活動淨現金流出 264 萬 1 千元。

四、補辦預算事項：詳補辦預算明細表

(一) 固定資產之建設改良擴充 52 萬 8 千元

1.108 年度為校園除草工作頻繁，因割草機使用年久故障確實需要，

臺北市地方教育發展基金－臺北市北投區關渡國民小學

業務計畫及預算概要

中華民國 110 年度

- 且具急迫及必要性，由其他準備金項下支應 8 萬 5 千元。
- 2.108 年度經濟部補助校園能源翻新計畫 10 萬 5 千元。
- 3.108 年度為辦理重大活動，因舞台音響使用年久故障確實需要，且具急迫及必要性，由其他準備金項下支應 9 萬元。
- 4.109 年度為維護校園安全確實需要，且具急迫及必要性，由其他準備金項下支應 16 萬元。
- 5.109 年度為維護校園安全確實需要，且具急迫及必要性，由其他準備金項下支應 5 萬 8 千元。
- 6.109 年度為加強新冠肺炎疫情期間防疫工作確實需要，且具急迫及必要性，由其他準備金項下支應 1 萬 3 千元。
- 7.109 年度為加強新冠肺炎疫情期間防疫工作確實需要，且具急迫及必要性，由其他準備金項下支應 1 萬 7 千元。

肆、以前年度計畫實施成果概述：

一、前（108）年度計畫實施成果概述：

業務計畫	實施概況	實施成果
勞務收入	本年度預計收取教師甄選報名費收入。	本年度已收取教師甄選報名費 3 千元。
財產收入	本年度預計辦理運動場館委外營運土地及租金及權利金收入、財產報廢變賣之殘值收入、教職員工停車收入、校園場地開放收入等。	本年度已辦理運動場館委外營運土地租金及權利金收入 79 萬 8 千元、收取財產報廢變賣殘值收入 6 萬 7 千元、教職員工停車收入 5 萬 9 千元、校園場地開放收入 4 萬 8 千元等。
政府撥入收入	本年度預計由公庫撥入數。	本年度已收取公庫撥入數 1 億 7,588 萬元及教育部之補助計畫 44 萬 2 千元。
教學收入	本年度預計收取學生之學費、雜費等收入。	本年度已收取學生之學費、雜費等收入 288 萬 1 千元。
其他收入	本年度預計收取獎助學金孳息收入、數位學生證補	本年度已收取獎助學金孳息收入 3 千元、數位學生

臺北市地方教育發展基金－臺北市北投區關渡國民小學

業務計畫及預算概要

中華民國 110 年度

		卡及廠商履約逾期罰款等收入。	證補卡及廠商履約逾期罰款等收入 86 萬元。
國民教育計畫	本年度預計辦理教學事項為： 1. 辦理各項教學、學生事務及輔導等業務。 2. 新購教具、圖書等各科教學設備，充實各科教材及用具。 3. 革新教學方法，提高教學效能。 4. 辦理教師甄選、指定活動等項目。		1. 結合兒童節辦理無塑園遊會，以環境教育寓教於樂；定期出版關渡親橋刊物，作為學生寫作及教育觀念交流平台；辦理迎春揮毫活動，充實親師生書法能力；辦理英語情境中心校外教學、畢業生校外教學及相關寓意深遠活動，充實學童課外學習機會。 2. 新購圖書、課桌椅，充實數位學習資源及各科教材、用具。 3. 推動教學輔導教師計畫、教師專業及領域小組備課社群計畫、辦理教師研習充實新知等。 4. 辦理閱讀推動計畫、小田園教育體驗學習計畫、藝術深耕計畫，引進校外專家資源，充實本校師生美感素養。
學前教育計畫	本年度預計辦理教學事項為： 1. 辦理幼兒園各項教學及活動。 2. 新購教學用品，革新教學方法，提高教學效能。 3. 辦理幼兒園各項活動，鍛鍊幼兒強健的身體，增進幼兒各項生活智能。		1. 辦理每學期班級主題教學活動、各項防災、衛教等宣導活動，增進幼兒基本認知。 2. 購置主題相關繪本及教具，充實教學活動效能；增購教學材料，豐富多元化教學課程。 3. 因應教學課程辦理戶外教學活動，鍛鍊幼兒體魄，增長見聞。

臺北市地方教育發展基金 - 臺北市北投區關渡國民小學

業務計畫及預算概要

中華民國 110 年度

一般行政管理計畫	本年度預計辦理事項為： 1.綜理學校總務、人事、會計等業務。 2.配合校務推動行政處室支援工作，進而增進校務運作。	綜理學校總務、人事、會計等業務，並配合校務推動行政處室支援工作，進而增進校務運作，達成預期目標。
建築及設備計畫	本年度預計辦理事項為： 1.購置各科教學課程所需教學設備。 2.辦理行政辦公室設施設備優質化工程。 3.辦理旭日樓及渡水樓電源改善工程(第二期)。 4.辦理渡水樓樑柱裂縫整修工程。 5.辦理籃球場地坪整修工程。 6.辦理能源管理系統建置工程。 7.辦理旭日樓屋頂伸縮縫封板及教室壁癌修繕工程。	1.購置各科教學課程所需教學設備。 2.辦理行政辦公室設施設備優質化工程。 3.辦理旭日樓及渡水樓電源改善工程(第二期)。 4.辦理渡水樓樑柱裂縫整修工程。 5.辦理籃球場地坪整修工程。 6.辦理能源管理系統建置工程。 7.辦理旭日樓屋頂伸縮縫封板及教室壁癌修繕工程。

二、上年度已過期間（109 年 1 月 1 日至 5 月 31 日止）計畫實施成果概述：

業務計畫	實施概況	實施成果
勞務收入	本年度截至 5 月 31 日止預計收取教師甄選報名費收入。	本年度截至 5 月 31 日止已收取教師甄選報名費 1 千元。
財產收入	本年度截至 5 月 31 日止預計辦理運動場館委外營運土地租金及權利金收入、財產報廢變賣之殘值收入等。	本年度截至 5 月 31 日止已辦理運動場館委外營運土地租金及權利金收入 68 萬元、收取財產報廢變賣殘值收入 2 千元等。
政府撥入收入	本年度截至 5 月 31 日止預計公庫撥入數。	本年度截至 5 月 31 日止已收取公庫撥入數 8,781 萬 1

臺北市地方教育發展基金 - 臺北市北投區關渡國民小學

業務計畫及預算概要

中華民國 110 年度

			千元及教育部之補助計畫 24 萬 9 千元。
教學收入	本年度截至 5 月 31 日止預計收取學生之 1 學期學費、雜費等收入。		本年度截至 5 月 31 日止已收取學生 1 學期學費、雜費等收入 24 萬 8 千元。
其他收入	本年度截至 5 月 31 日止預計收取數位學生證補卡及廠商履約逾期罰款等收入。		本年度截至 5 月 31 日止已收取數位學生證補卡及廠商履約逾期罰款等收入 8 萬 3 千元。
國民教育計畫	本年度截至 5 月 31 日止預計辦理教學事項為： 1. 辦理各項教學、學生事務及輔導等業務。 2. 新購教具、圖書等各科教學設備，充實各科教材及用具。 3. 革新教學方法，提高教學效能。 4. 辦理教師甄選、指定活動等項目。		1. 定期出版關渡親橋刊物，作為學生寫作及教育觀念交流平台；辦理迎春揮毫活動，充實親師生書法能力；辦理英語情境中心校外教學、畢業生校外教學及相關寓意深遠活動，充實學童課外學習機會。 2. 新購圖書、汰換健康中心器材，充實數位學習資源及各科教材、用具。 3. 推動教學輔導教師計畫、教師專業及領域小組備課社群計畫、辦理教師研習充實新知等。 4. 辦理閱讀推動計畫、小田園教育體驗學習計畫，引進校外專家資源，充實本校師生美感素養。
學前教育計畫	本年度截至 5 月 31 日止預計辦理教學事項為： 1. 幼兒園各項教學及活動。 2. 新購教學用品，革新教		1. 辦理每學期班級主題教學活動、各項防災、衛教等宣導活動，增進幼兒基本認知。 2. 購置主題相關繪本及教具，充實教學活動效

臺北市地方教育發展基金 - 臺北市北投區關渡國民小學

業務計畫及預算概要

中華民國 110 年度

		學方法，提高教學效能。 3. 辦理幼兒園各項活動，鍛鍊幼兒強健的身體，增進幼兒各項生活智能。	能；增購教學材料、素材，豐富多元化教學課程。 3. 因應教學課程辦理戶外教學活動，鍛鍊幼兒體魄，增長見聞。
一般行政管理計畫	本年度截至 5 月 31 日止預計辦理事項為： 1. 綜理學校總務、人事、會計等業務。 2. 配合校務推動行政處室支援工作，進而增進校務運作。	持續辦理學校總務、人事、會計等業務，並配合校務推動行政處室支援工作，進而增進校務運作，以達成預期目標。	
建築及設備計畫	本年度截至 5 月 31 日止預計辦理事項為： 1. 購置各科教學課程所需教學設備招標作業。 2. 辦理旭日樓內牆油漆整修工程之建築師及工程招標作業。	1. 購置各科教學課程所需教學設備招標作業。 2. 辦理旭日樓內牆油漆整修工程之建築師及工程招標作業。	

臺北市地方教育發展基金－臺北市北投區關渡國民小學

補辦預算明細表

中華民國110年度

單位：新臺幣元

項 目	金額	辦理年度	說 明
合計	528,000		
固定資產之建設改良擴充	528,000		
購置機械及設備	190,000	108	
駕駛式割草機	85,000		為校園除草工作頻繁，因割草機使用年久故障，確實需要辦理新購，且具急迫及必要性，所需經費擬由本校其他準備金支應。 經濟部補助校園能源翻新計畫經費。
需量管理系統	105,000		
購置交通及運輸設備	90,000	108	
舞台用揚聲器	90,000		為辦理重大活動需要，因舞台音響使用年久故障，確實需要辦理新購，且具急迫及必要性，所需經費擬由本校其他準備金支應。
購置機械及設備	248,000	109	
監視器主機	160,000		為維護校園安全，確實需要汰舊換新，且具急迫及必要性，所需經費擬由本校其他準備金支應。
監視器儲存設備	58,000		為維護校園安全，確實需要汰舊換新，且具急迫及必要性，所需經費擬由本校其他準備金支應。
空氣清淨機	13,000		為加強新冠肺炎疫情期間防疫工作，確實需要辦理新購，且具急迫及必要性，所需經費擬由本校其他準備金支應。
二合一涼風扇智慧空氣清淨機	17,000		為加強新冠肺炎疫情期間防疫工作，確實需要辦理新購，且具急迫及必要性，所需經費擬由本校其他準備金支應。

備註：各基金依預算法第 8 8 條規定補辦預算，應確係不及編入年度預算，且因經營環境發生重大變遷或正常業務(含執行中央補助款項目)之確實需要，並經主管機關核轉本府核准先行辦理者；不具急迫性之事項，仍應儘可能納入預算辦理。

本 頁 空 白

預算主要表

臺北市地方教育發展基金－臺北市北投區關渡國民小學

基金來源、用途及餘絀預計表

中華民國110年度

單位：新臺幣千元

前年度決算數	項 目	本年度預算數	上年度預算數	比較增減（－）
181,042	基金來源	182,383	173,156	9,227
3	勞務收入	3	3	
3	服務收入	3	3	
972	財產收入	781	970	-189
67	財產處分收入	61	26	35
378	租金收入	108	378	-270
420	權利金收入	550	504	46
107	其他財產收入	62	62	
176,322	政府撥入收入	177,580	168,561	9,019
175,880	公庫撥款收入	177,580	168,561	9,019
442	政府其他撥入收入			
2,881	教學收入	3,264	2,966	298
2,881	學雜費收入	3,264	2,966	298
863	其他收入	755	656	99
3	受贈收入	3	3	
860	雜項收入	752	653	99
182,611	基金用途	185,024	174,447	10,577
141,582	國民教育計畫	145,123	139,741	5,382
13,006	學前教育計畫	15,892	13,208	2,684
15,953	一般行政管理計畫	16,522	16,386	136
12,070	建築及設備計畫	7,487	5,112	2,375
-1,569	本期賸餘(短絀)	-2,641	-1,291	-1,350
7,164	期初基金餘額	4,304	3,572	732
5,595	期末基金餘額	1,663	2,281	-618

註：前年度決算數細數之和與總數或略有出入，係四捨五入關係，以下各表同。

臺北市地方教育發展基金－臺北市北投區關渡國民小學

現金流量預計表

中華民國110年度

單位：新臺幣千元

項 目	本 預	年 算	度 數	說 明
業務活動之現金流量				
本期賸餘(短絀)			-2,641	
業務活動之淨現金流入(流出)			-2,641	
其他活動之現金流量				
其他活動之淨現金流入(流出)				
現金及約當現金之淨增(淨減)			-2,641	
期初現金及約當現金			16,107	
期末現金及約當現金			13,466	

註：本表係採現金及約當現金基礎，包括現金及自投資日起3個月內到期或清償之債權證券。

預算明細表

臺北市地方教育發展基金－臺北市北投區關渡國民小學

基金來源－服務收入明細表

中華民國110年度

單位：新臺幣元

科 目	單位	本 年 度 預 算 數			說 明
		數量 業務量	利(費)率	金 額	
合計				3,000	
服務收入	人	10	300	3,000	較上年度預算數3,000元，無增減。 教師甄選報名費收入。

臺北市地方教育發展基金－臺北市北投區關渡國民小學

基金來源－財產處分收入明細表

中華民國110年度

單位：新臺幣元

科 目	單位	本 年 度 預 算 數			說 明
		數量 業務量	利(費)率	金 額	
合計				61,000	
財產處分收入	年	1	61,000	61,000	較上年度預算數26,000元，增加35,000元。 財產報廢變賣收入。

臺北市地方教育發展基金－臺北市北投區關渡國民小學

基金來源－租金收入明細表

中華民國110年度

單位：新臺幣元

科 目	單位	本 年 度 預 算 數			說 明
		數量 業務量	利(費)率	金 額	
合計				108,000	
租金收入	年	1	108,000	108,000	較上年度預算數378,000元，減少270,000元。 運動場館委外營運土地租金收入。

臺北市地方教育發展基金－臺北市北投區關渡國民小學

基金來源－權利金收入明細表

中華民國110年度

單位：新臺幣元

科 目	單位	本 年 度 預 算 數			說 明
		數量 業務量	利(費)率	金 額	
合計				550,000	
權利金收入	年	1	550,000	550,000	較上年度預算數504,000元，增加46,000元。 運動場館委外營運權利金收入(收支對列)。

臺北市地方教育發展基金－臺北市北投區關渡國民小學

基金來源－其他財產收入明細表

中華民國110年度

單位：新臺幣元

科 目	單位	本 年 度 預 算 數			說 明	
		數量 業務量	利(費)率	金 額		
合計				62,000		
其他財產收入				62,000	較上年度預算數62,000元，無增減。	
	年	1	50,000	50,000		教職員工停車收入。
	年	1	12,000	12,000		校園場地開放收入(收支對列)。

臺北市地方教育發展基金－臺北市北投區關渡國民小學

基金來源－公庫撥款收入明細表

中華民國110年度

單位：新臺幣元

科 目	單位	本 年 度 預 算 數			說 明
		數量 業務量	利(費)率	金 額	
合計				177,580,000	
公庫撥款收入	年	1	177,580,000	177,580,000	較上年度預算數168,561,000元，增加9,019,000元。 市府補助款。

臺北市地方教育發展基金－臺北市北投區關渡國民小學

基金來源－學雜費收入明細表

中華民國110年度

單位：新臺幣元

科 目	單 位	本 年 度 預 算 數			說 明
		數 量 業 務 量	利(費)率	金 額	
合計				3,264,000	
學雜費收入				3,264,000	較上年度預算數2,966,000元，增加298,000元。
	年	1	140	140	配合預算編列至千元，增列進位數140元。
	人、學期	156x2	2,955	921,960	幼兒園全日班雜費收入預估學生156人。
	人、學期	10x2	5,150	103,000	幼兒園半日班學費收入預估學生10人。
	人、學期	10x2	2,745	54,900	幼兒園半日班雜費收入預估學生10人。
	人、學期	156x2	7,000	2,184,000	幼兒園全日班學費收入預估學生156人。

臺北市地方教育發展基金－臺北市北投區關渡國民小學

基金來源－受贈收入明細表

中華民國110年度

單位：新臺幣元

科 目	單 位	本 年 度 預 算 數			說 明
		數 量 業 務 量	利(費)率	金 額	
合計				3,000	
受贈收入	年	1	3,000	3,000	較上年度預算數3,000元，無增減。 獎助學金孳息收入。

臺北市地方教育發展基金－臺北市北投區關渡國民小學

基金來源－雜項收入明細表

中華民國110年度

單位：新臺幣元

科 目	單位	本 年 度 預 算 數			說 明
		數量 業務量	利(費)率	金 額	
合計				752,000	
雜項收入				752,000	較上年度預算數653,000元，增加99,000元。
	年	1	3,600	3,600	中央氣象局設置監測儀器電費分攤收入(收支對列)。
	年	1	748,400	748,400	數位學生證補卡費、簡訊費及其他雜項收入等。

臺北市地方教育發展基金－臺北市北投區關渡國民小學

基金用途－國民教育計畫明細表

中華民國110年度

單位：新臺幣元

前年度 決算數	上年度 預算數	科 目	本 年 度 預 算 數	說 明
141,581,755	139,741,000	合計	145,123,000	
131,130,837	129,393,000	用人費用	135,249,000	
75,448,127	71,136,000	正式員額薪資	75,600,000	較上年度預算數71,136,000元，增加4,464,000元。
75,448,127	71,136,000	職員薪金	75,600,000	
			71,880,000	教師87人薪金(詳用人費用彙計表)(含教育部補助導師費552,000元)。
			3,720,000	教師4人薪金(詳用人費用彙計表)(含教育部補助導師費24,000元)。
606,604	887,040	聘僱及兼職人員薪資	887,040	較上年度預算數887,040元，無增減。
606,604	887,040	兼職人員酬金	887,040	
			774,400	教師代課鐘點費，本校編制教師總人數101人，按9分之1計，編列11人，每人220節，總節數11人*220節=2,420節，每節320元。
			10,240	補助調整授課鐘點費之外聘教師勞、健保及勞退費用(教育部補助款)。
			102,400	補助調整授課特教教師鐘點費，4人*2節*40週*320元(教育部補助款)。
399,504	494,256	超時工作報酬	556,597	較上年度預算數494,256元，增加62,341元。
399,504	494,256	加班費	556,597	
			553,597	不休假出勤加班費。
			3,000	開放場地管理人員加班費(收支對列)。
16,977,971	16,005,000	獎金	16,935,000	較上年度預算數16,005,000元，增加930,000元。
7,560,283	7,113,000	考績獎金	7,485,000	
			7,175,000	依考績法規定核發之獎金。
			310,000	依考績法規定核發之獎金。
9,417,688	8,892,000	年終獎金	9,450,000	
			465,000	依規定於年節加發之獎金。
			8,985,000	依規定於年節加發之獎金。
28,417,923	31,900,128	退休及卹償金	31,710,612	較上年度預算數31,900,128元，減少189,516元。
28,417,923	31,900,128	職員退休及離職金	31,710,612	
			6,200,064	提撥退撫基金。
			336,960	提撥退撫基金。

臺北市地方教育發展基金－臺北市北投區關渡國民小學

基金用途－國民教育計畫明細表

中華民國110年度

單位：新臺幣元

前年度 決算數	上年度 預算數	科 目	本 年 度 預 算 數	說 明
			63,588	退休人員年終慰問金(新增)。
			25,110,000	退休人員月退休金，67人*30,000元*12月=24,120,000元；退休遺族月撫慰金，5人*16,500元*12月=990,000元，合計25,110,000元。
9,280,708	8,970,576	福利費	9,559,751	較上年度預算數8,970,576元，增加589,175元。
6,942,888	6,015,996	分擔員工保險費	6,401,424	
			320,616	分擔公保、勞保、健保費。
			6,080,808	分擔公保、勞保、健保費。
157,500	345,000	傷病醫藥費	355,800	
			105,000	健康檢查補助費，30人*3,500元。
			240,000	健康檢查補助費，15人*16,000元。
			10,800	職業安全衛生健康檢查經費，9人*1,200元(新增)。
722,122	926,100	員工通勤交通費	982,800	
			50,400	特教教師上下班交通費，4人*10月*2段*630元。
			166,320	教師兼行政上下班交通費，11人*12月*2段*630元。
			176,400	教師上下班交通費，28人*10月*1段*630元。
			22,680	教師兼行政上下班交通費，3人*12月*1段*630元。
			567,000	教師上下班交通費，45人*10月*2段*630元。
1,458,198	1,683,480	其他福利費	1,819,727	
			224,000	休假旅遊補助費。
			24,000	退休人員三節慰問金，4人*6,000元。
			730,000	喪葬補助費，4人*5月*36,500元。
			250,840	結婚補助費，4人*2月*31,355元。
			590,887	員工子女教育補助費。
5,264,694	4,513,000	服務費用	4,221,000	
1,360,713	1,431,968	水電費	1,392,780	較上年度預算數1,431,968元，減少39,188元。

臺北市地方教育發展基金－臺北市北投區關渡國民小學

基金用途－國民教育計畫明細表

中華民國110年度

單位：新臺幣元

前年度 決算數	上年度 預算數	科 目	本 年 度 預 算 數	說 明
1,206,850	1,233,600	工作場所電費	1,233,600	
			3,600	中央氣象局設置監測儀器電費分攤(收支對列)。
			1,230,000	班級電費。
153,863	198,368	工作場所水費	159,180	
			159,180	班級水費。
81,942	57,040	旅運費	57,040	較上年度預算數57,040元，無增減。
81,942	57,040	國內旅費	57,040	
			46,500	校外教學隨隊人員出差旅費，10人*3天*1,550元。
			10,540	因公出差旅費。
	8,700	印刷裝訂與廣告費		較上年度預算數8,700元，減少8,700元。
	8,700	印刷及裝訂費		
1,832,909	1,325,000	修理保養及保固費	1,386,656	較上年度預算數1,325,000元，增加61,656元。
1,347,697	931,000	一般房屋修護費	851,800	
			9,000	開放場地相關校舍及其他建築物等修護費(收支對列)。
			842,800	學校校舍及其他建築物等之修繕費。
485,212	394,000	機械及設備修護費	534,856	
			361,200	各項教學設備及其他公用用具等之保養修護費。
			35,000	電腦設備維護費(電腦專案計畫)。
			138,656	運動場館委外設備器材維護費(收支對列)。
1,543,405	1,264,392	一般服務費	919,324	較上年度預算數1,264,392元，減少345,068元。
25,246	11,208	佣金、匯費、經理費及手續費	12,540	
			12,540	委託超商代收學雜費手續費，1,045人*2學期*6元。
775,551	777,440	外包費	421,040	
			421,040	游泳池救生員外包費，1人*10月*42,104元。
580,208	303,744	計時與計件人員酬金	303,744	
			268,800	閩客語教學支援人員鐘點費，21人*1節*40

臺北市地方教育發展基金－臺北市北投區關渡國民小學

基金用途－國民教育計畫明細表

中華民國110年度

單位：新臺幣元

前年度 決算數	上年度 預算數	科 目	本 年 度 預 算 數	說 明
162,400	172,000	體育活動費	34,944 182,000	週*320元。 閩客語教學支援人員鐘點費之外聘人員勞、健保及勞退費用。
445,725	425,900	專業服務費	174,000 8,000 465,200	文康活動費，本校編列教師87人，每人編列2,000元。 文康活動費，本校編列教師4人，每人編列2,000元。 較上年度預算數425,900元，增加39,300元。
59,200	49,400	講課鐘點、稿費、出席審查及查詢費	73,400	
65,845	57,400	委託檢驗(定)試驗認證費	14,400 4,000 5,000 8,000 6,000 6,000 30,000 57,400	特教班教材編輯費，2班*12月*600元。 資優班講座鐘點費，2節*2,000元(特教班業務費)。 運動場館委外營運評估會議專家學者出席費，2人次*2,500元(收支對列)。 國小家長教育成長暨志工培訓講座鐘點費，4節*2,000元。 性別平等教育宣導活動講座鐘點費，3節*2,000元。 小田園教育體驗學習講座鐘點費，3節*2,000元。 教師專業成長講座鐘點費，15節*2,000元。
6,250		電腦軟體服務費	13,000	消防安全檢查簽證申報費用(普通班級業務費)。
314,430	319,100	其他專業服務費	30,000 14,400 334,400 151,200 20,000 12,000 43,200	建物公共安全檢查簽證及申報費(普通班級業務費)。 飲水機水質檢驗費，12臺*1,200元。 游泳池水電清潔維護費，21班*7,200元。 學生輔導指導費。 學童牙齒檢查費。 工作人員午餐指導費，12人*9月*400元。

臺北市地方教育發展基金－臺北市北投區關渡國民小學

基金用途－國民教育計畫明細表

中華民國110年度

單位：新臺幣元

前年度 決算數	上年度 預算數	科 目	本 年 度 預 算 數	說 明
			14,400	學童午餐指導費，16班*1人*9月*100元(1、2年級)。
			43,200	學童午餐指導費，16班*1人*9月*300元(3、4年級)。
			50,400	學童午餐指導費，14班*1人*9月*400元(5、6年級)。
2,943,417	2,862,000	材料及用品費	3,089,000	
1,048,413	713,280	使用材料費	1,241,350	較上年度預算數713,280元，增加528,070元。
1,048,413	713,280	設備零件	1,241,350	
			800	甜度計1支(資優班)(由特教班設備費移列)(新增)。
			3,200	地球儀1個(資優班)(由特教班設備費移列)(新增)。
			16,000	地板滾球，2組*8,000元(潛發班)(由特教班設備費移列)(新增)。
			3,000	電子血糖機1臺(學生事務處)(由班級設備費移列)(新增)。
			64,800	學生課桌椅，36套*1,800元(總務處)(由班級設備費移列)。
			5,000	換藥車1臺(學生事務處)(由班級設備費移列)(新增)。
			5,800	三層車1臺(學生事務處)(由班級設備費移列)(新增)。
			189,000	電腦設備維護及管理費，30班*6,300元。
			50,000	運動場館委外推展學校體育教學、訓練及比賽所需器材(收支對列)。
			5,000	小田園教育體驗學習農作工具。
			5,000	綠屋頂農作工具。
			893,750	節能循環扇，275臺*3,250元(新增)。
1,895,004	2,148,720	用品消耗	1,847,650	較上年度預算數2,148,720元，減少301,070元。
6,650	23,100	辦公(事務)用品	22,087	
			2,200	辦理教師甄選文具用品。
			9,487	運動場館委外營運管理、辦理活動與教學所需事務用品(收支對列)。

臺北市地方教育發展基金－臺北市北投區關渡國民小學

基金用途－國民教育計畫明細表

中華民國110年度

單位：新臺幣元

前年度 決算數	上年度 預算數	科 目	本 年 度 預 算 數	說 明
			3,200	資優班教學用辦公用品等(特教班業務費)。
			7,200	潛發班教學用辦公用品等(特教班業務費)。
89,905	90,000	報章雜誌	101,003	
			101,003	教師、學生用圖書及教育宣導用公播版DVD(由班級設備費移列)。
29,469	34,000	醫療用品(非醫療院所使用)	37,000	
			37,000	健康中心藥品。
1,768,980	2,001,620	其他用品消耗	1,687,560	
			50,000	兒童節慶活動費。
			73,200	敬師活動費，122人*600元。
			81,600	教學用教科書，48班*1,700元。
			635,720	普通班級教學材料費，46班*13,820元。
			273,800	垃圾袋費用、消毒藥水、衛生清潔用品費、衛生紙及教室布置費(普通班級業務費)。
			27,640	特教班教學材料費，2班*13,820元。
			77,600	運動會經費。
			2,000	國小家長教育成長暨志工培訓場地布置及雜支等。
			261,200	國小學生活動費，1,306人*2學期*100元。
			56,000	運動團隊參加校外比賽逾時誤餐餐盒費用，560人次*100元(收支對列)。
			70,000	綠屋頂園藝資材。
			64,000	小田園教育體驗學習培養土、肥料、菜苗、種子等園藝資材。
			14,000	性別平等教育宣導活動場地布置、各項耗材及校園性別事件調查等費用。
			800	教師甄選工作人員逾時誤餐餐盒費用，8人次*100元。
14,400	18,000	租金、償債、利息及相關手續費	15,000	
14,400	18,000	雜項設備租金	15,000	較上年度預算數18,000元，減少3,000元。
14,400	18,000	雜項設備租金	15,000	
			14,400	電錶月租費，12月*1,200元(普通班級業務費)。
			600	配合預算編列至千元，增列進位數600元。

臺北市地方教育發展基金－臺北市北投區關渡國民小學

基金用途－國民教育計畫明細表

中華民國110年度

單位：新臺幣元

前年度 決算數	上年度 預算數	科 目	本 年 度 預 算 數	說 明
209,891	217,000	稅捐及規費(強制費)	206,000	
34,302	35,000	土地稅	34,667	較上年度預算數35,000元，減少333元。
34,302	35,000	一般土地地價稅	34,667	
			34,667	運動場館委外地價稅(收支對列)。
137,589	140,000	房屋稅	140,000	較上年度預算數140,000元，無增減。
137,589	140,000	一般房屋稅	140,000	
			140,000	運動場館委外房屋稅(收支對列)。
38,000	42,000	消費與行為稅	31,333	較上年度預算數42,000元，減少10,667元。
38,000	42,000	營業稅	31,333	
			26,190	運動場館委外權利金收入營業稅(收支對列)。
			5,143	運動場館委外土地租金收入營業稅。
1,614,422	2,351,000	會費、捐助、補助、分攤、照護、救濟與交流活動費	1,932,000	
10,000	10,000	捐助、補助與獎助	10,000	較上年度預算數10,000元，無增減。
10,000	10,000	獎助學員生給與	10,000	
			10,000	教育關懷獎每校推薦1名學生獎助金。
1,604,422	2,341,000	補貼、獎勵、慰問、照護與救濟	1,922,000	較上年度預算數2,341,000元，減少419,000元。
1,604,422	2,341,000	其他補貼、獎勵、慰問、照護與救濟	1,922,000	
			66,000	本市市民第3胎就讀國小教育補助費，66人*1,000元。
			1,100,000	清寒學生餐費補助，110人*200日*50元。
			88,000	弱勢學生冷氣使用費補助費用，110人*800元。
			306,000	弱勢學生教科書補助費用，180人*1,700元。
			361,600	補助學校午餐使用有機蔬菜或有機米計畫，1,130人*40週*1次*8元。
			400	配合預算編列至千元，增列進位數400元。
20,040		短絀與賠償給付		
20,040		賠償給付		
20,040		一般賠償		
384,054	387,000	其他	411,000	

臺北市地方教育發展基金－臺北市北投區關渡國民小學

基金用途－國民教育計畫明細表

中華民國110年度

單位：新臺幣元

前年度 決算數	上年度 預算數	科 目	本 年 度 預 算 數	說 明
384,054	387,000	其他支出	411,000	較上年度預算數387,000元，增加24,000元。
384,054	387,000	其他	411,000	
			39,200	國小游泳檢測未通過學生暑期游泳訓練班報名費，7班*5,600元。
			151,200	執行學生路隊安全導護費及導護志工保險費。
			90,000	運動團隊參加校外比賽交通等各項費用(收支對列)。
			130,600	班級自治費，1,306人*2學期*50元。

臺北市地方教育發展基金－臺北市北投區關渡國民小學

基金用途－學前教育計畫明細表

中華民國110年度

單位：新臺幣元

前年度 決算數	上年度 預算數	科 目	本 年 度 預 算 數	說 明
13,006,298	13,208,000	合計	15,892,000	
12,496,784	12,353,000	用人費用	15,239,000	
8,949,975	8,725,860	正式員額薪資	10,803,180	較上年度預算數8,725,860元，增加2,077,320元。
8,231,595	8,005,860	職員薪金	10,083,180	
			10,061,580	教職員11人及教保員3人薪金(詳用人費用彙計表)(含教育部補助教保員381,980元)。
			21,600	教保費，2人*12月*900元(新增)。
718,380	720,000	工員工資	720,000	
			720,000	廚工2人工資(詳用人費用彙計表)。
43,400	132,883	超時工作報酬	107,284	較上年度預算數132,883元，減少25,599元。
43,400	132,883	加班費	107,284	
			107,284	不休假出勤加班費。
1,744,632	1,757,545	獎金	2,186,164	較上年度預算數1,757,545元，增加428,619元。
717,230	667,155	考績獎金	838,465	
			838,465	依考績法規定核發之獎金。
1,027,402	1,090,390	年終獎金	1,347,699	
			1,347,699	依規定於年節加發之獎金。
730,251	714,528	退休及卹償金	962,208	較上年度預算數714,528元，增加247,680元。
686,619	692,928	職員退休及離職金	940,608	
			940,608	提撥退撫基金。
43,632	21,600	工員退休及離職金	21,600	
			21,600	提撥勞工退休準備金。
1,028,526	1,022,184	福利費	1,180,164	較上年度預算數1,022,184元，增加157,980元。
866,816	781,644	分擔員工保險費	964,944	
			964,944	分擔公保、勞保、健保費。
1,720	4,300	傷病醫藥費	4,300	
			1,720	幼兒園廚工健康檢查費，2人*860元。
			2,580	幼兒園教保人員健康檢查費，3人*860元(每2人編1人)。
127,990	156,240	員工通勤交通費	178,920	
			30,240	廚工上下班交通費，2人*12月*2段*630元。

臺北市地方教育發展基金－臺北市北投區關渡國民小學

基金用途－學前教育計畫明細表

中華民國110年度

單位：新臺幣元

前年度 決算數	上年度 預算數	科 目	本 年 度 預 算 數	說 明
			22,680	教師兼行政及教保員上下班交通費，3人*12月*1段*630元。
			113,400	教師上下班交通費，9人*10月*2段*630元。
			12,600	2歲專班教保員上下班交通費，2人*10月*1段*630元。
32,000	80,000	其他福利費	32,000	
			32,000	休假旅遊補助費。
390,944	378,000	服務費用	362,000	
121,595	176,060	水電費	119,904	較上年度預算數176,060元，減少56,156元。
121,595	176,060	工作場所電費	119,904	
			119,904	班級電費。
161,248	125,000	修理保養及保固費	150,000	較上年度預算數125,000元，增加25,000元。
153,033	100,000	一般房屋修護費	120,000	
			120,000	學校校舍及其他建築物等之修繕費。
8,215	25,000	機械及設備修護費	30,000	
			30,000	各項教學設備及其他公用用具等之保養修護費。
27,157	27,440	一般服務費	33,596	較上年度預算數27,440元，增加6,156元。
1,176	1,440	佣金、匯費、經理費及手續費	1,596	
			1,596	委託超商代收學雜費手續費，133人*2學期*6元。
25,981	26,000	體育活動費	32,000	
			10,000	文康活動費，本校編列契約進用教保員3人，廚工2人，合計5人，每人編列2,000元(上述人員係幼托整合前得編列文康活動費之人員)。
			22,000	文康活動費，本校編列教師11人，每人編列2,000元。
80,944	49,500	專業服務費	58,500	較上年度預算數49,500元，增加9,000元。
33,000		講課鐘點、稿費、出席審查及查詢費		
47,944	49,500	其他專業服務費	58,500	
			58,500	學童午餐指導費，13人*9月*500元(導師10人、教保員3人)。

臺北市地方教育發展基金－臺北市北投區關渡國民小學

基金用途－學前教育計畫明細表

中華民國110年度

單位：新臺幣元

前年度 決算數	上年度 預算數	科 目	本 年 度 預 算 數	說 明
70,104	133,000	材料及用品費	84,000	
5,000	97,000	使用材料費		較上年度預算數97,000元，減少97,000元。
5,000	97,000	設備零件		
65,104	36,000	用品消耗	84,000	較上年度預算數36,000元，增加48,000元。
2,383		報章雜誌	40,800	
			40,800	幼兒圖書繪本(由班級設備費移列)(新增)。
62,721	36,000	其他用品消耗	43,200	
			43,200	垃圾袋費用、消毒藥水、衛生清潔用品費、衛生紙及教室布置費，6班*7,200元(普通班級業務費)。
48,466	248,000	會費、捐助、補助、分攤、照護、救濟與交流活動費	111,000	
48,466	248,000	補貼、獎勵、慰問、照護與救濟	111,000	較上年度預算數248,000元，減少137,000元。
48,466	248,000	其他補貼、獎勵、慰問、照護與救濟	111,000	
			36,180	危機家庭幼生餐點月費補助，2人*9月*2,010元。
			46,532	低收入戶家庭幼生月費補助，2人*2學期*11,633元。
			256	配合預算編列至千元，增列進位數256元。
			28,032	補助學校午餐使用有機蔬菜或有機米計畫，146人*40週*1次*4.8元。
	96,000	其他	96,000	
	96,000	其他支出	96,000	較上年度預算數96,000元，無增減。
	96,000	其他	96,000	
			96,000	幼兒導護費。

臺北市地方教育發展基金－臺北市北投區關渡國民小學

基金用途－一般行政管理計畫明細表

中華民國110年度

單位：新臺幣元

前年度 決算數	上年度 預算數	科 目	本 年 度 預 算 數	說 明
15,952,554	16,386,000	合計	16,522,000	
13,684,586	14,010,000	用人費用	14,110,000	
9,175,550	9,432,000	正式員額薪資	9,432,000	較上年度預算數9,432,000元，無增減。
7,813,370	8,196,000	職員薪金	8,196,000	8,196,000 教職員12人薪金(詳用人費用彙計表)。
765,480	720,000	工員工資	720,000	720,000 工員2人工資(詳用人費用彙計表)。
596,700	516,000	警餉	516,000	516,000 校警1人薪金(詳用人費用彙計表)。
2,226		聘僱及兼職人員薪資		
2,226		兼職人員酬金		
273,102	393,940	超時工作報酬	493,940	較上年度預算數393,940元，增加100,000元。
273,102	393,940	加班費	493,940	467,266 不休假出勤加班費。 26,674 員工加班費(統籌業務費)。
2,188,189	2,156,000	獎金	2,156,000	較上年度預算數2,156,000元，無增減。
1,056,316	977,000	考績獎金	977,000	977,000 依考績法規定核發之獎金。
1,131,873	1,179,000	年終獎金	1,179,000	1,179,000 依規定於年節加發之獎金。
833,247	795,264	退休及卹償金	795,264	較上年度預算數795,264元，無增減。
718,419	737,664	職員退休及離職金	737,664	737,664 提撥退撫基金。
114,828	57,600	工員退休及離職金	57,600	57,600 提撥勞工退休準備金。
1,212,272	1,232,796	福利費	1,232,796	較上年度預算數1,232,796元，無增減。
840,578	834,036	分擔員工保險費	834,036	834,036 分擔公保、勞保、健保費。
132,074	158,760	員工通勤交通費	158,760	90,720 職員、工友上下班交通費，6人*12月*2段*630元。 68,040 職員、工友上下班交通費，9人*12月*1段*630元。

臺北市地方教育發展基金－臺北市北投區關渡國民小學

基金用途－一般行政管理計畫明細表

中華民國110年度

單位：新臺幣元

前年度 決算數	上年度 預算數	科 目	本 年 度 預 算 數	說 明
239,620	240,000	其他福利費	240,000	240,000 休假旅遊補助費。
1,951,210	1,993,000	服務費用	1,998,000	
95,550	119,688	郵電費	109,916	較上年度預算數119,688元，減少9,772元。
95,550	119,688	電話費	109,916	109,916 電話費(統籌業務費)。
1,255,735	1,174,912	一般服務費	1,189,684	較上年度預算數1,174,912元，增加14,772元。
1,227,267	1,144,912	外包費	1,159,684	
			160,000	消化超額職工4人(技工、工友)業務外包費。
			432,000	職工(技工、工友)業務外包費，1人*12月*36,000元。
			567,684	校警勞務外包費，1人*12月*47,307元。
28,468	30,000	體育活動費	30,000	30,000 文康活動費，本校編列教職員12人，工員2人，校警1人，合計15人，每人編列2,000元。
501,525	600,000	專業服務費	600,000	較上年度預算數600,000元，無增減。
15,000		講課鐘點、稿費、出席審查及查詢費		
486,525	600,000	其他專業服務費	600,000	600,000 校園安全機械定點、機動巡邏等保全費用。
98,400	98,400	公共關係費	98,400	較上年度預算數98,400元，無增減。
98,400	98,400	公共關係費	98,400	98,400 校長特別費，12月*8,200元。
314,758	381,000	材料及用品費	412,000	
314,758	381,000	用品消耗	412,000	較上年度預算數381,000元，增加31,000元。
311,758	375,544	辦公(事務)用品	408,370	408,370 統籌業務費計算如下：普通班46班、附設幼兒園6班，1,290元*15班*12月=232,200元，810元*15班*12月=145,800元，640元*22班*12月=168,960元，以上合計546,960元，除依實際需求移列加班費26,674元、電話費

臺北市地方教育發展基金－臺北市北投區關渡國民小學

基金用途－一般行政管理計畫明細表

中華民國110年度

單位：新臺幣元

前年度 決算數	上年度 預算數	科 目	本 年 度 預 算 數	說 明
3,000	5,456	服裝	3,630	109,916元及會費2,000元外，其餘如列數。
			100	校警襪子1雙。
			1,100	校警皮鞋1雙。
			400	校警服裝配備。
			1,500	校警夏服1套(成立第36年)。
			530	配合預算編列至千元，增列進位數530元。
2,000	2,000	會費、捐助、補助、分攤、照護 、救濟與交流活動費	2,000	
2,000	2,000	會費	2,000	較上年度預算數2,000元，無增減。
2,000	2,000	職業團體會費	2,000	
			2,000	護理師2人公會會費(統籌業務費)。

臺北市地方教育發展基金－臺北市北投區關渡國民小學

基金用途－建築及設備計畫明細表

中華民國110年度

單位：新臺幣元

前年度 決算數	上年度 預算數	科 目	本 年 度 預 算 數	說 明
12,070,192	5,112,000	合計	7,487,000	
12,070,192	5,112,000	購建固定資產、無形資產及非理財 目的之長期投資	7,487,000	
2,266,916	3,086,000	購建固定資產	1,157,000	
2,266,916	3,086,000	一般建築及設備計畫	1,157,000	
		班級設備	282,797	
		購置機械及設備	265,295	
			90,000	新購紫外線圖書除菌機1臺(教 務處)。
			12,000	汰換紫外線除菌箱1臺(學務處) 。
			163,295	汰換投影機，5臺*32,700元(教 務處)。
		購置雜項設備	17,502	
			17,502	汰換書櫃1組(輔導室)。
		特殊班設備	12,000	
		購置雜項設備	12,000	
			12,000	汰換矮櫃1組(資優班)。
		資訊設備	774,203	
		購置機械及設備	774,203	
			330,000	新購筆記型電腦，12部*27,500 元(電腦專案計畫)。
			175,000	汰換網路及資訊周邊設備(電 腦專案計畫)。
			269,203	汰換桌上型電腦(含顯示器)，11部*24,473元(電腦專案計 畫)。
		幼兒園設備	88,000	
		購置機械及設備	88,000	
			88,000	新購紫外線滅菌淨化裝置，8 支*11,000元(幼兒園)。
2,266,916	3,086,000	校園設備		
1,394,450	3,007,000	購置機械及設備		
189,500		購置交通及運輸設備		
682,966	79,000	購置雜項設備		
29,700	36,000	購置無形資產	36,000	
29,700	36,000	一般建築及設備計畫	36,000	

臺北市地方教育發展基金－臺北市北投區關渡國民小學

基金用途－建築及設備計畫明細表

中華民國110年度

單位：新臺幣元

前年度 決算數	上年度 預算數	科 目	本 年 度 預 算 數	說 明
29,700	36,000	資訊設備	36,000	
29,700	36,000	購置電腦軟體	36,000	
			36,000	電腦教學軟體費(電腦專案計畫)。
9,773,576	1,990,000	遞延支出	6,294,000	
9,773,576	1,990,000	一般建築及設備計畫	6,294,000	
		渡水樓暨旭日樓地下室整修工程	3,071,000	
		遞延修繕房屋建築支出	3,071,000	
			2,836,160	一、施工費。
			178,678	二、委託技術服務費(總包價法)。
			56,162	三、工程管理費(按施工費約2%提列)。
		摘星樓屋頂防漏工程	3,223,000	
		遞延修繕房屋建築支出	3,223,000	
			2,976,000	一、施工費。
			187,480	二、委託技術服務費(總包價法)。
			59,520	三、工程管理費(按施工費約2%提列)。
9,773,576	1,990,000	校園整修工程		
9,773,576	1,990,000	遞延修繕房屋建築支出		

本 頁 空 白

預 算 參 考 表

臺北市地方教育發展基金－臺北市北投區關渡國民小學

預計平衡表

中華民國110年12月31日

單位：新臺幣千元

108年(前年) 12月31日 決算數	科 目	110年12月31日 預計數	109年12月31日 預計數	比較增減(-)
1,664,520	資產合計	1,660,588	1,663,229	-2,641
1,664,520	資產	1,660,588	1,663,229	-2,641
17,678	流動資產	13,746	16,387	-2,641
17,398	現金	13,466	16,107	-2,641
17,398	銀行存款	13,466	16,107	-2,641
	應收款項			
	其他應收款			
280	預付款項	280	280	
280	預付費用	280	280	
3,787	投資、長期應收款項、貸墊款及準備金	3,787	3,787	
3,787	準備金	3,787	3,787	
2,623	退休及離職準備金	2,623	2,623	
1,163	其他準備金	1,163	1,163	
1,643,055	其他資產	1,643,055	1,643,055	
1,643,055	什項資產	1,643,055	1,643,055	
651	暫付及待結轉帳項	651	651	
1,642,404	代管資產	1,642,404	1,642,404	
1,664,520	負債及基金餘額合計	1,660,588	1,663,229	-2,641
1,658,925	負債	1,658,925	1,658,925	
11,811	流動負債	11,811	11,811	
11,811	應付款項	11,811	11,811	
11,219	應付代收款	11,219	11,219	
593	應付費用	593	593	
1,647,114	其他負債	1,647,114	1,647,114	
1,647,114	什項負債	1,647,114	1,647,114	
2,087	存入保證金	2,087	2,087	
2,623	應付退休及離職金	2,623	2,623	
1,642,404	應付代管資產	1,642,404	1,642,404	
5,595	基金餘額	1,663	4,304	-2,641
5,595	基金餘額	1,663	4,304	-2,641
5,595	基金餘額	1,663	4,304	-2,641
5,595	累積餘額	1,663	4,304	-2,641

註：1.信託代理與保證資產(負債)前年度決算數818,000元，上年度預計數800,000元，本年度預計數818,000元。

2.或有資產(負債)0元。

3.本基金自93年度起，本固定項目分開原則，將屬長期固定帳項，包括固定資產133,530,066元、無形資產78,864元及長期債務0元等，另立帳類管理，未納入本表。

臺北市地方教育發展基金一

各項費用

中華民國

前年度 決算數	上年度 預算數	計畫別	合計	國民教育計畫
		用途別科目		
182,610,799	174,447,000	合計	185,024,000	145,123,000
157,312,207	155,756,000	用人費用	164,598,000	135,249,000
93,573,652	89,293,860	正式員額薪資	95,835,180	75,600,000
91,493,092	87,337,860	職員薪金	93,879,180	75,600,000
1,483,860	1,440,000	工員工資	1,440,000	
596,700	516,000	警餉	516,000	
608,830	887,040	聘僱及兼職人員薪資	887,040	887,040
608,830	887,040	兼職人員酬金	887,040	887,040
716,006	1,021,079	超時工作報酬	1,157,821	556,597
716,006	1,021,079	加班費	1,157,821	556,597
20,910,792	19,918,545	獎金	21,277,164	16,935,000
9,333,829	8,757,155	考績獎金	9,300,465	7,485,000
11,576,963	11,161,390	年終獎金	11,976,699	9,450,000
29,981,421	33,409,920	退休及卹償金	33,468,084	31,710,612
29,822,961	33,330,720	職員退休及離職金	33,388,884	31,710,612
158,460	79,200	工員退休及離職金	79,200	
11,521,506	11,225,556	福利費	11,972,711	9,559,751
8,650,282	7,631,676	分擔員工保險費	8,200,404	6,401,424
159,220	349,300	傷病醫藥費	360,100	355,800
982,186	1,241,100	員工通勤交通費	1,320,480	982,800
1,729,818	2,003,480	其他福利費	2,091,727	1,819,727
7,606,848	6,884,000	服務費用	6,581,000	4,221,000
1,482,308	1,608,028	水電費	1,512,684	1,392,780
1,328,445	1,409,660	工作場所電費	1,353,504	1,233,600
153,863	198,368	工作場所水費	159,180	159,180
95,550	119,688	郵電費	109,916	
95,550	119,688	電話費	109,916	
81,942	57,040	旅運費	57,040	57,040
81,942	57,040	國內旅費	57,040	57,040
	8,700	印刷裝訂與廣告費		
	8,700	印刷及裝訂費		

臺北市北投區關渡國民小學

彙計表

110年度

單位：新臺幣元

學前教育計畫	一般行政管理計畫	建築及設備計畫			
15,892,000	16,522,000	7,487,000			
15,239,000	14,110,000				
10,803,180	9,432,000				
10,083,180	8,196,000				
720,000	720,000				
	516,000				
107,284	493,940				
107,284	493,940				
2,186,164	2,156,000				
838,465	977,000				
1,347,699	1,179,000				
962,208	795,264				
940,608	737,664				
21,600	57,600				
1,180,164	1,232,796				
964,944	834,036				
4,300					
178,920	158,760				
32,000	240,000				
362,000	1,998,000				
119,904					
119,904					
	109,916				
	109,916				

臺北市地方教育發展基金一

各項費用

中華民國

前年度 決算數	上年度 預算數	計畫別		合計	國民教育計畫
		用途別科目			
1,994,157	1,450,000	修理保養及保固費		1,536,656	1,386,656
1,500,730	1,031,000	一般房屋修護費		971,800	851,800
493,427	419,000	機械及設備修護費		564,856	534,856
2,826,297	2,466,744	一般服務費		2,142,604	919,324
26,422	12,648	佣金、匯費、經理費及手續費		14,136	12,540
2,002,818	1,922,352	外包費		1,580,724	421,040
580,208	303,744	計時與計件人員酬金		303,744	303,744
216,849	228,000	體育活動費		244,000	182,000
1,028,194	1,075,400	專業服務費		1,123,700	465,200
107,200	49,400	講課鐘點、稿費、出席審查及查詢費		73,400	73,400
65,845	57,400	委託檢驗(定)試驗認證費		57,400	57,400
6,250		電腦軟體服務費			
848,899	968,600	其他專業服務費		992,900	334,400
98,400	98,400	公共關係費		98,400	
98,400	98,400	公共關係費		98,400	
3,328,279	3,376,000	材料及用品費		3,585,000	3,089,000
1,053,413	810,280	使用材料費		1,241,350	1,241,350
1,053,413	810,280	設備零件		1,241,350	1,241,350
2,274,866	2,565,720	用品消耗		2,343,650	1,847,650
318,408	398,644	辦公(事務)用品		430,457	22,087
92,288	90,000	報章雜誌		141,803	101,003
3,000	5,456	服裝		3,630	
29,469	34,000	醫療用品(非醫療院所使用)		37,000	37,000
1,831,701	2,037,620	其他用品消耗		1,730,760	1,687,560
14,400	18,000	租金、償債、利息及相關手續費		15,000	15,000
14,400	18,000	雜項設備租金		15,000	15,000
14,400	18,000	雜項設備租金		15,000	15,000
12,070,192	5,112,000	購建固定資產、無形資產及非理財目的之長期投資		7,487,000	
2,266,916	3,086,000	購建固定資產		1,157,000	
1,394,450	3,007,000	購置機械及設備		1,127,498	
189,500		購置交通及運輸設備			

臺北市北投區關渡國民小學

彙計表

110年度

單位：新臺幣元

學前教育計畫	一般行政管理計畫	建築及設備計畫			
150,000					
120,000					
30,000					
33,596	1,189,684				
1,596					
	1,159,684				
32,000	30,000				
58,500	600,000				
58,500	600,000				
	98,400				
	98,400				
84,000	412,000				
84,000	412,000				
	408,370				
40,800					
	3,630				
43,200					
		7,487,000			
		1,157,000			
		1,127,498			

臺北市地方教育發展基金一

各項費用

中華民國

前年度 決算數	上年度 預算數	計畫別		合計	國民教育計畫
		用途別科目			
682,966	79,000	購置雜項設備		29,502	
29,700	36,000	購置無形資產		36,000	
29,700	36,000	購置電腦軟體		36,000	
9,773,576	1,990,000	遞延支出		6,294,000	
9,773,576	1,990,000	遞延修繕房屋建築支出		6,294,000	
209,891	217,000	稅捐及規費(強制費)		206,000	206,000
34,302	35,000	土地稅		34,667	34,667
34,302	35,000	一般土地地價稅		34,667	34,667
137,589	140,000	房屋稅		140,000	140,000
137,589	140,000	一般房屋稅		140,000	140,000
38,000	42,000	消費與行為稅		31,333	31,333
38,000	42,000	營業稅		31,333	31,333
1,664,888	2,601,000	會費、捐助、補助、分攤、照護、救濟 與交流活動費		2,045,000	1,932,000
2,000	2,000	會費		2,000	
2,000	2,000	職業團體會費		2,000	
10,000	10,000	捐助、補助與獎助		10,000	10,000
10,000	10,000	獎助學員生給與		10,000	10,000
1,652,888	2,589,000	補貼、獎勵、慰問、照護與救濟		2,033,000	1,922,000
1,652,888	2,589,000	其他補貼、獎勵、慰問、照護與救濟		2,033,000	1,922,000
20,040		短絀與賠償給付			
20,040		賠償給付			
20,040		一般賠償			
384,054	483,000	其他		507,000	411,000
384,054	483,000	其他支出		507,000	411,000
384,054	483,000	其他		507,000	411,000

臺北市北投區關渡國民小學

彙計表

110年度

單位：新臺幣元

學前教育計畫	一般行政管理計畫	建築及設備計畫			
		29,502			
		36,000			
		36,000			
		6,294,000			
		6,294,000			
111,000	2,000				
	2,000				
	2,000				
111,000					
111,000					
96,000					
96,000					
96,000					

臺北市地方教育發展基金－臺北市北投區關渡國民小學

員工人數彙計表

中華民國110年度

單位：人

計 畫 及 項 目	上年度最高可 進用員額數	本年度 增減(-)數	本年度最高可 進用員額數	說 明
合計	114	8	122	
國民教育計畫部分	86	5	91	
職員	86	5	91	
學前教育計畫部分	13	3	16	
職員	11	3	14	
技工	2		2	
一般行政管理計畫部分	15		15	
職員	12		12	
駐衛警	1		1	
工友	2		2	

註：1.本表約僱、聘用係指奉准有案之約聘僱人員。

2.外包費編列救生員1人、工友外包1人、校警外包1人、消化超額職工業務外包費等，計158萬724元。

3.計時與計件人員酬金編列閩客語教學支援人員鐘點費，計30萬3,744元。

本 頁 空 白

臺北市地方教育發展基金一

用人費用

中華民國

計畫及項目	合計	正式 員額 薪資	聘僱 人員 薪資	超時 工作 報酬	津貼	獎 金		
						年終獎金	考績獎金	其他
合計	164,598,000	95,835,180		1,157,821		11,976,699	9,300,465	
國民教育計畫	135,249,000	75,600,000		556,597		9,450,000	7,485,000	
職員薪金	75,600,000	75,600,000						
兼職人員 酬金	887,040							
加班費	556,597			556,597				
考績獎金	7,485,000						7,485,000	
年終獎金	9,450,000					9,450,000		
職員退休 及離職金	31,710,612							
分擔員工 保險費	6,401,424							
傷病醫藥 費	355,800							
員工通勤 交通費	982,800							
其他福利 費	1,819,727							
學前教育計畫	15,239,000	10,803,180		107,284		1,347,699	838,465	
職員薪金	10,083,180	10,083,180						
工員工資	720,000	720,000						
加班費	107,284			107,284				
考績獎金	838,465						838,465	
年終獎金	1,347,699					1,347,699		
職員退休 及離職金	940,608							
工員退休 及離職金	21,600							

臺北市北投區關渡國民小學

彙計表

110年度

單位：新臺幣元

退休及卹償金		資遣費	福 利 費					提繳費	兼任 人員 用人 費用
退休金	卹償金		分擔 保險費	傷病 醫藥費	提撥 福利金	員工通勤 交通費	其他		
33,468,084			8,200,404	360,100		1,320,480	2,091,727	887,040	
31,710,612			6,401,424	355,800		982,800	1,819,727	887,040	
31,710,612			6,401,424	355,800		982,800	1,819,727	887,040	
962,208			964,944	4,300		178,920	32,000		
940,608									
21,600									

臺北市地方教育發展基金一

用人費用

中華民國

計畫及項目	合計	正式 員額 薪資	聘僱 人員 薪資	超時 工作 報酬	津貼	獎 金		
						年終獎金	考績獎金	其他
分擔員工 保險費	964,944							
傷病醫藥 費	4,300							
員工通勤 交通費	178,920							
其他福利 費	32,000							
一般行政管 理計畫	14,110,000	9,432,000		493,940		1,179,000	977,000	
職員薪金	8,196,000	8,196,000						
工員工資	720,000	720,000						
警餉	516,000	516,000						
加班費	493,940			493,940				
考績獎金	977,000						977,000	
年終獎金	1,179,000					1,179,000		
職員退休 及離職金	737,664							
工員退休 及離職金	57,600							
分擔員工 保險費	834,036							
員工通勤 交通費	158,760							
其他福利 費	240,000							

註：1.本表兼任人員用人費用，係學校教職員兼課或請假代課鐘點費。

2.外包費編列救生員1人、工友外包1人、校警外包1人、消化超額職工業務外包費等，計158萬724元。

3.計時與計件人員酬金編列閩客語教學支援人員鐘點費，計30萬3,744元。

臺北市北投區關渡國民小學

彙計表

110年度

單位：新臺幣元

退休及卹償金		資遣費	福 利 費					提繳費	兼任 人員 用人 費用
退休金	卹償金		分擔 保險費	傷病 醫藥費	提撥 福利金	員工通勤 交通費	其他		
			964,944						
				4,300					
						178,920			
								32,000	
795,264			834,036			158,760		240,000	
737,664									
57,600									
			834,036						
						158,760			
								240,000	

臺北市地方教育發展基金－臺北市北投區關渡國民小學

單位（或計畫）成本分析表

中華民國110年度

單位：新臺幣千元

計 畫 別	單 位	單位成本(元)或 平均利(費)率	數 量	預 算 數	說 明
合計				185,024	
國民教育計畫				145,123	
學前教育計畫				15,892	
一般行政管理計畫				16,522	
建築及設備計畫				7,487	

臺北市地方教育發展基金－臺北市北投區關渡國民小學

5年來主要業務計畫分析表

中華民國110年度

單位：新臺幣千元

年度及項目	單位	數量	單位成本(元)或 平均利(費)率	金額	說明
(本)年度預算數					
國民教育計畫				145,123	
學前教育計畫				15,892	
(上)年度預算數					
國民教育計畫				139,741	
學前教育計畫				13,208	
(前)年度決算數					
國民教育計畫				141,582	
學前教育計畫				13,006	
(107)年度決算數					
國民教育計畫				139,567	
學前教育計畫				12,790	
(106)年度決算數					
國民教育計畫				129,717	
學前教育計畫				12,208	

臺北市地方教育發展基金－臺北市北投區關渡國民小學

資本資產明細表

中華民國110年度

單位：新臺幣千元

項 目	取得成本 (期初餘額)	以前年度 累計折舊/ 長期投資 評 價	本 年 度 變 動				本年度累計折 舊/長期投資 評價變動數	期末餘額	
			增加		減少				主要增減 原因說明
			金額	類型	金額	類型			
合計	196,303	57,470	1,193		17		6,401	133,609	
土地改良物	3,658	1,981					208	1,470	
房屋及建築	141,887	19,793					2,554	119,540	
機械及設備	39,063	27,584	1,127	增置			2,543	10,063	
交通及運輸 設備	1,769	1,251					149	369	
雜項設備	9,866	6,860	30	增置			947	2,089	
電腦軟體	59		36	增置	17	無形資 產攤銷		79	