

中華民國 112 年度 4-0501656

臺北市總預算案

臺北市政府教育局主管

臺北市地方教育發展基金

臺北市北投區關渡國民小學附屬單位預算之分預算

(特別收入基金)

臺北市北投區關渡國民小學編

# 臺北市地方教育發展基金－臺北市北投區關渡國民小學

## 目 次

中華民國112年度

一、財務摘要 .....	第 1 頁
二、業務計畫及預算概要 .....	第 3 -14 頁
三、預算主要表	
(一) 基金來源、用途及餘絀預計表 .....	第 15 頁
(二) 現金流量預計表 .....	第 16 頁
四、預算明細表	
(一) 基金來源－服務收入明細表 .....	第 17 頁
(二) 基金來源－財產處分收入明細表 .....	第 18 頁
(三) 基金來源－租金收入明細表 .....	第 19 頁
(四) 基金來源－權利金收入明細表 .....	第 20 頁
(五) 基金來源－其他財產收入明細表 .....	第 21 頁
(六) 基金來源－公庫撥款收入明細表 .....	第 22 頁
(七) 基金來源－學雜費收入明細表 .....	第 23 頁
(八) 基金來源－受贈收入明細表 .....	第 24 頁
(九) 基金來源－雜項收入明細表 .....	第 25 頁
(十) 基金用途－國民教育計畫明細表 .....	第 26 -35 頁
(十一) 基金用途－學前教育計畫明細表 .....	第 36 -37 頁
(十二) 基金用途－一般行政管理計畫明細表 .....	第 38 -39 頁
(十三) 基金用途－建築及設備計畫明細表 .....	第 40 -41 頁
五、預算參考表	
(一) 預計平衡表 .....	第 43 頁
(二) 各項費用彙計表 .....	第 44 -49 頁
(三) 員工人數彙計表 .....	第 50 頁

# 臺北市地方教育發展基金－臺北市北投區關渡國民小學

## 目 次

中華民國112年度

(四) 用人費用彙計表 .....	第 52 – 53 頁
(五) 單位 (或計畫) 成本分析表 .....	第 54 頁
(六) 5 年來主要業務計畫分析表 .....	第 55 頁
(七) 資本資產明細表 .....	第 56 頁

# 臺北市地方教育發展基金－臺北市北投區關渡國民小學

## 財務摘要

中華民國112年度

單位：新臺幣千元

項 目	本 年 度	上 年 度	比較增減數	%
經營成績：				
基金來源	195,224	189,960	5,264	2.77
基金用途	195,370	189,740	5,630	2.97
賸餘(短絀)	-146	220	-366	--
餘絀情形：				
基金餘額	1,151	1,297	-146	-11.26
現金流量(註)：				
現金及約當現金之淨增(減)	-146	220	-366	--

附註：現金流量係採現金及約當現金基礎，包括現金及自投資日起3個月內到期或清償之債權證券。

本 頁 空 白

# 業務計畫及預算概要

# 臺北市地方教育發展基金－臺北市北投區關渡國民小學

## 業務計畫及預算概要

中華民國 112 年度

### 壹、基金概況

#### 一、設立宗旨及願景：

- (一) 本校遵照憲法第 158 條及 160 條規定，教育文化應發展國民之民族精神、自治精神，國民道德與健全體格、科學及生活智能，以培養八大學習領域及十大基本能力。
- (二) 本校自 91 年度起依教育經費編列與管理法第 13 條規定設置「臺北市地方教育發展基金」，以促進教育健全發展，提昇教育經費運用績效。
- (三) 本校以「培養愛己敬人、身心健康、樂在學習的世界公民」為學校願景，以「提供優質學習環境、學生適性發展」為辦學目標，朝向建構一所啟動教師專業熱情、感動親師生心靈，成就每一個孩子的學校邁進。

#### 二、施政重點：

- (一) 開啟多元智慧：尊重每個學生獨特的個性，以多元智慧的觀點協助他找到生命的亮點，肯定天生我才必有用，能知於學，樂於學。
- (二) 培養生活能力：培養學生帶得走的公民關鍵能力，強化自我管理、閱讀理解、理性批判、問題解決、奉獻服務、溝通表達等核心素養。
- (三) 蘊育人文情懷：在溫馨開放的校園文化中，孕育人文情懷，學會尊重、包容；建構生命的價值、完成人性的開展。
- (四) 建置溫馨民主的校園文化：
  1. 以參與式管理、落實行政、教師會、家長會三者的良性互動。
  2. 以學生第一，教學優先的觀念提昇行政服務效率。
  3. 放下威權心態，開啟校園民主之風氣。
- (五) 推動適性教學：
  1. 落實校本課程理念，採多元化、活潑化的教學及評量。
  2. 運用校內、外資源，加強多元學習能力。
  3. 關懷相對弱勢學生之教學及輔導。
  4. 推動行動學習，充實學生運用資訊之知能，並提昇教師運用學習載具教學之能力。
- (六) 辦理發展性的訓輔活動：

## 業務計畫及預算概要

中華民國 112 年度

1. 辦理各項活動、競賽及展演。
2. 推動校內外學習服務。
3. 發展績優社團及校隊，如管樂團、游泳隊、田徑隊、法式滾球隊、童軍等。
4. 加強新興領域教育的辦理，並融入各科教學以收成效。

### 三、組織概況：

本校設置校長 1 人，綜理全校校務，下設教務處、學生事務處、總務處、輔導室、會計室、人事室及幼兒園等單位。

內部分層業務如下：

(一) 教務處：秉承校長之命，辦理全校教務事項。

1. 教學組：掌理課程編排、課業考查、教學研究及教學指導等事項。
2. 註冊組：掌理註冊、編班、轉學、學籍保管、各項獎助學金補助及成績考查等有關學籍事項。
3. 設備組：掌理教科書編選、教學用具之管理、保管及出版學校刊物等事項。
4. 資訊組：掌理電腦設備及區域網路之管理、保管等事項。
5. 課研組：掌理課程計畫、教學觀摩、教師進修、教師研究、教師專業發展等事項。

(二) 學生事務處：秉承校長之命，辦理全校學生事務事項。

1. 訓育組：掌理訓育計畫之擬定及辦理各類訓育等活動。
2. 體育組：掌理學生體育活動等事項，加強學生體能訓練，重視團隊合作精神與良好運動風度之養成。
3. 生教組：掌理學生日常生活常規，辦理交通導護等事項。
4. 環衛組：掌理學生健康檢查、個人及環境衛生檢查、保健等事項。

(三) 總務處：秉承校長之命，辦理全校總務事項。

1. 事務組：辦理校舍場地佈置及環境美化，監督校舍建築及整修，財物購買保管及分配等事項。
2. 出納組：辦理現金、票據、契約之保管等收支移轉、員工薪津發放及各項扣繳單據證明等事項。
3. 文書組：辦理公文收發登記與典守學校印信，撰擬繕校及檔案保



## 業務計畫及預算概要

中華民國 112 年度

管，整理各項會議紀錄及校史等事項。

(四) 輔導室：秉承校長之命，視學生身心狀況及需求提供發展性輔導，介入性輔導或處理性輔導，並掌理學生輔導與諮商，實施適性生涯輔導等事項。

1. 輔導組：掌理學生個案建立、學習輔導、生活輔導、生涯輔導及兩性教育、親職教育等事項。

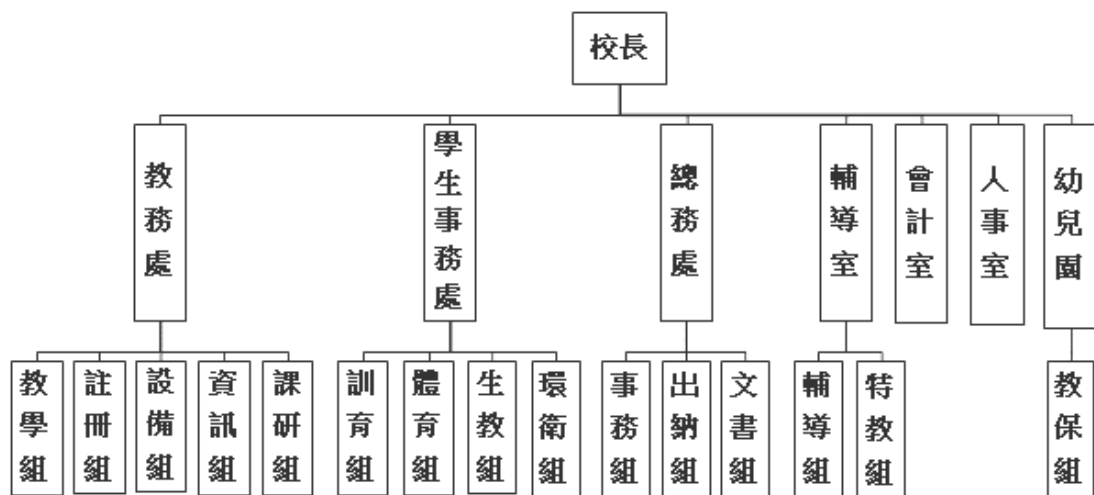
2. 特教組：擬訂特殊教育計畫章則、親師輔導諮詢、特教班甄選鑑別、實施各項診斷測驗、特教兒童追蹤輔導等事項。

(五) 會計室：秉承上級主計機關之監督與指導，並受校長之指揮，依法辦理歲計、會計、統計等事項。

(六) 人事室：秉承上級人事機關之監督與指導，並受校長之指揮，依法辦理人事管理查核等事項。

(七) 幼兒園：秉承校長之命，綜理園務、規劃幼兒教學、保育、環境與各項措施。

教保組：掌理幼兒課程規劃、教學活動編排彙整、發展篩檢、衛生保健等事項。



#### 四、基金歸類及屬性：

本校地方教育發展基金依據教育經費編列與管理法第 13 條規定設置，本基金為預算法第 4 條第 1 項第 2 款第 5 目所定之特別收入基金，以本府教育局為管理機關。

# 臺北市地方教育發展基金 - 臺北市北投區關渡國民小學

## 業務計畫及預算概要

中華民國 112 年度

### 貳、業務計畫

#### 一、基金來源：

單位：新臺幣千元

業務計畫	本年度預算數	實施內容
勞務收入	3	本年度預計收取教師甄選報名費收入。
財產收入	952	本年度預計辦理運動場館委外營運土地租金及權利金收入、財產報廢變賣之殘值收入、教職員工停車收入、校園場地開放收入等。
政府撥入收入	190,238	本年度預計由公庫撥入數。
教學收入	3,281	本年度預計收取學生之學費、雜費等收入。
其他收入	750	本年度預計收取數位學生證補卡費、簡訊費及其他雜項等收入。

#### 二、基金用途：

單位：新臺幣千元

業務計畫	本年度預算數	實施內容
國民教育計畫	188,669	本年度預計辦理教學事項為： 1. 各項教學、學生事務及輔導等業務。 2. 新購教具、圖書等各科教學設備，充實各科教材及用具。 3. 革新教學方法，提高教學效能。 4. 辦理教師甄選業務、指定活動等項目。
學前教育計畫	602	本年度預計辦理教學事項為： 1. 幼兒園各項教學及活動。 2. 新購教學用品，革新教學方法，提高教學效能。 3. 幼兒園各項活動，鍛鍊幼兒強健的身體，增進幼兒各項生活智能。
一般行政管理計畫	2,764	本年度預計辦理事項為： 1. 綜理學校總務、人事、會計等業務。

# 臺北市地方教育發展基金 - 臺北市北投區關渡國民小學

## 業務計畫及預算概要

中華民國 112 年度

		2. 配合校務推動行政處室支援工作，進而增進校務運作。
建築及設備計畫	3,335	本年度預計辦理事項為： 1. 購置各學科教學課程所需教學設備。 2. 辦理渡水樓自來水管汰換工程。

### 參、預算概要

#### 一、基金來源及用途之預計：

##### (一) 本年度基金來源：

服務收入 3 千元、財產處分收入 17 萬元、租金收入 10 萬 5 千元、權利金收入 57 萬 7 千元、其他財產收入 10 萬元、公庫撥款收入 1 億 9,023 萬 8 千元、學雜費收入 328 萬 1 千元、受贈收入 3 千元、雜項收入 74 萬 7 千元，本年度基金來源 1 億 9,522 萬 4 千元，較上年度預算數 1 億 8,996 萬元，增加 526 萬 4 千元，約 2.77%，主要係公庫撥款收入增編所致。

##### (二) 本年度基金用途：

國民教育計畫 1 億 8,866 萬 9 千元，學前教育計畫 60 萬 2 千元，一般行政管理計畫 276 萬 4 千元，建築及設備計畫 333 萬 5 千元，本年度基金用途 1 億 9,537 萬元，較上年度預算數 1 億 8,974 萬元，增加 563 萬元，約 2.97%，主要係用人費用增編所致。

#### 二、基金餘絀之預計：

本年度基金來源及用途相抵後，差短 14 萬 6 千元，較上年度預算數賸餘 22 萬元，減少 36 萬 6 千元，將移用以前基金餘額支應。

#### 三、現金流量之預計：

本年度業務活動淨現金流出 14 萬 6 千元。

#### 四、補辦預算事項：詳補辦預算明細表

##### (一) 固定資產之建設改良擴充 120 萬 4 千元

1.110 年度教育部補助推動海洋教育計畫 4 萬 6 千元。

2.110 年度教育部補助專職原住民族語老師教學設施設備計畫 4 萬元。

# 臺北市地方教育發展基金－臺北市北投區關渡國民小學

## 業務計畫及預算概要

中華民國 112 年度

- 3.110 年度教育部補助國民小學身心障礙資源班教學相關設備計畫 8 萬 5 千元。
- 4.110 年度教育局補助行動學習智慧教學計畫，急需購置平板電腦，所需經費擬由教育局基金餘額支應 9 萬 6 千元。
- 5.110 年度教育部補助公立國民中小學視聽教室優化計畫 85 萬 3 千元。
- 6.111 年度教育部補助戶外與海洋教育計畫子計畫 8 萬 4 千元。

### 肆、以前年度計畫實施成果概述：

#### 一、前（110）年度計畫實施成果概述：

業務計畫	實施概況	實施成果
勞務收入	本年度預計收取教師甄選報名費收入。	本年度已收取教師甄選報名費 3 千元。
財產收入	本年度預計辦理運動場館委外營運土地及租金及權利金收入、財產報廢變賣之殘值收入、教職員工停車收入、校園場地開放收入等。	本年度已辦理運動場館委外營運土地租金及權利金收入 42 萬 5 千元、收取財產報廢變賣殘值收入 7 萬 8 千元、教職員工停車收入 11 萬 9 千元、校園場地開放收入 2 千元等。
政府撥入收入	本年度預計由公庫撥入數。	本年度已收取公庫撥入數 1 億 8,855 萬 5 千元及教育部之補助計畫 342 萬 9 千元。
教學收入	本年度預計收取學生之學費、雜費等收入。	本年度已收取學生之學費、雜費等收入 333 萬 8 千元。
其他收入	本年度預計收取獎助學金孳息收入、數位學生證補卡及廠商履約逾期罰款等收入。	本年度已收取獎助學金孳息收入 2 千元、數位學生證補卡及廠商履約逾期罰款等收入 77 萬 4 千元。
國民教育計畫	本年度預計辦理教學事項為： 1. 辦理各項教學、學生事務及輔導等業務。	1. 辦理萬壽無疆慶百年(百年校慶)生日主題書展、世界閱讀日、閱讀認證活動等，培養學生正確

臺北市地方教育發展基金 - 臺北市北投區關渡國民小學

業務計畫及預算概要

中華民國 112 年度

		<ol style="list-style-type: none"> <li>2. 新購教具、圖書等各科教學設備，充實各科教材及用具。</li> <li>3. 革新教學方法，提高教學效能。</li> <li>4. 辦理教師甄選、指定活動等項目。</li> </ol>	<p>的閱讀觀念及全方位學習精神；參加中小學科展並從互動中學習正確的人際關係處理；定期出版關渡親橋刊物，作為學生寫作及教育觀念交流平台；辦理迎春揮毫活動，充實親師生書法能力；辦理英語推廣活動充實學生英語能力；辦理畢業生校外教學及相關寓意深遠活動，充實學生課外學習機會。</p> <ol style="list-style-type: none"> <li>2. 新購圖書、課桌椅，充實數位學習資源及各科教材、用具。</li> <li>3. 推動教學輔導教師計畫、教師專業及領域小組備課社群計畫、辦理教師研習充實新知等。</li> <li>4. 辦理閱讀推動計畫、小田園教育體驗學習計畫、藝術深耕計畫，引進校外專家資源，充實本校師生美感素養。</li> </ol>
	<p>學前教育計畫</p>	<p>本年度預計辦理教學事項為：</p> <ol style="list-style-type: none"> <li>1. 辦理幼兒園各項教學及活動。</li> <li>2. 新購教學用品，革新教學方法，提高教學效能。</li> <li>3. 辦理幼兒園各項活動，鍛鍊幼兒強健的身體，增進幼兒各項生活智能。</li> </ol>	<ol style="list-style-type: none"> <li>1. 辦理每學期班級主題教學活動、各項防災、衛教等宣導活動，增進幼兒基本認知。</li> <li>2. 購置主題相關繪本及教具，充實教學活動效能；增購教學材料，豐富多元化教學課程。</li> <li>3. 因應教學課程辦理各項教學活動，鍛鍊幼兒體</li> </ol>

# 臺北市地方教育發展基金 - 臺北市北投區關渡國民小學

## 業務計畫及預算概要

中華民國 112 年度

		魄，增長見聞。
一般行政管理計畫	本年度預計辦理事項為： 1. 綜理學校總務、人事、會計等業務。 2. 配合校務推動行政處室支援工作，進而增進校務運作。	綜理學校總務、人事、會計等業務，並配合校務推動行政處室支援工作，進而增進校務運作，達成預期目標。
建築及設備計畫	本年度預計辦理事項為： 1. 購置各學科教學課程所需教學設備。 2. 辦理渡水樓暨旭日樓地下室整修工程。 3. 辦理摘星樓屋頂防漏工程。 4. 辦理公立國民中小學視聽教室優化整修工程。 5. 辦理公立國小兒童遊戲場改善工程。 6. 辦理旭日樓前籃球場地坪改善工程。 7. 辦理時光廊道暨公共藝術牆樓整修工程。 8. 辦理無障礙環境改善工程。 9. 辦理潛發班增班工程。 10. 辦理小一增班教室整修工程。	1. 購置各學科教學課程所需教學設備。 2. 辦理渡水樓暨旭日樓地下室整修工程。 3. 辦理摘星樓屋頂防漏工程。 4. 辦理公立國民中小學視聽教室優化整修工程。 5. 辦理公立國小兒童遊戲場改善工程。 6. 辦理旭日樓前籃球場地坪改善工程。 7. 辦理時光廊道暨公共藝術牆樓整修工程。 8. 辦理無障礙環境改善工程。 9. 辦理潛發班增班工程。 10. 辦理小一增班教室整修工程。

### 二、上年度已過期間（111 年 1 月 1 日至 5 月 31 日止）計畫實施成果概述：

業務計畫	實施概況	實施成果
勞務收入	本年度截至 5 月 31 日止預計收取教師甄選報名費收入。	本年度持續辦理教師甄選業務。
財產收入	本年度截至 5 月 31 日止預計辦理運動場館委外營運	本年度截至 5 月 31 日止已辦理運動場館委外營運土

臺北市地方教育發展基金 - 臺北市北投區關渡國民小學

業務計畫及預算概要

中華民國 112 年度

	土地租金及權利金收入、財產報廢變賣之殘值收入、教職員工停車收入、校園場地開放收入等。	地租金及權利金收入 68 萬 3 千元、收取財產報廢變賣殘值收入 1 萬元、教職員工停車收入 6 萬 3 千元、校園場地開放收入 5 千元等。
政府撥入收入	本年度截至 5 月 31 日止預計公庫撥入數。	本年度截至 5 月 31 日止已收取公庫撥入數 9,037 萬元及教育部之補助計畫 521 萬 6 千元。
教學收入	本年度截至 5 月 31 日止預計預計收取學生之 1 學期學費、雜費等收入。	本年度截至 5 月 31 日止已收取學生 1 學期學費、雜費等收入 168 萬 9 千元。
其他收入	本年度截至 5 月 31 日止預計收取數位學生證補卡費、簡訊費及其他雜項等收入。	本年度截至 5 月 31 日止已收取數位學生證補卡及廠商履約逾期罰款等收入 16 萬 2 千元。
國民教育計畫	<p>本年度截至 5 月 31 日止預計辦理教學事項為：</p> <ol style="list-style-type: none"> <li>1. 辦理各項教學、學生事務及輔導等業務。</li> <li>2. 新購教具、圖書等各科教學設備，充實各科教材及用具。</li> <li>3. 革新教學方法，提高教學效能。</li> <li>4. 辦理教師甄選、指定活動等項目。</li> </ol>	<ol style="list-style-type: none"> <li>1. 定期出版關渡親橋刊物，作為學生寫作及教育觀念交流平台；辦理迎春揮毫活動，充實親師生書法能力；辦理母語日暨英語日闖關活動、畢業生校外教學及相關寓意深遠活動，充實學童課外學習機會。</li> <li>2. 新購圖書、汰換教學用具、學生課桌椅等，充實數位學習資源及各科教具、教材。</li> <li>3. 推動教學輔導教師計畫、教師專業及領域小組備課社群計畫、辦理教師研習充實新知等。</li> <li>4. 辦理閱讀推動計畫、小田園教育體驗學習計畫</li> </ol>

臺北市地方教育發展基金 - 臺北市北投區關渡國民小學

業務計畫及預算概要

中華民國 112 年度

			等。
學前教育計畫	<p>本年度截至 5 月 31 日止預計辦理教學事項為：</p> <ol style="list-style-type: none"> <li>1. 幼兒園各項教學及活動。</li> <li>2. 新購教學用品，革新教學方法，提高教學效能。</li> <li>3. 辦理幼兒園各項活動，鍛鍊幼兒強健的身體，增進幼兒各項生活智能。</li> </ol>	<ol style="list-style-type: none"> <li>1. 辦理每學期班級主題教學活動、各項防災、衛教等宣導活動，增進幼兒基本認知。</li> <li>2. 購置主題相關繪本及教具，充實教學活動效能；增購教學材料、素材，豐富多元化教學課程。</li> <li>3. 因應教學課程辦理各項教學活動，鍛鍊幼兒體魄，增長見聞。</li> </ol>	
一般行政管理計畫	<p>本年度截至 5 月 31 日止預計辦理事項為：</p> <ol style="list-style-type: none"> <li>1. 綜理學校總務、人事、會計等業務。</li> <li>2. 配合校務推動行政處室支援工作，進而增進校務運作。</li> </ol>	<p>持續辦理學校總務、人事、會計等業務，並配合校務推動行政處室支援工作，進而增進校務運作，以達成預期目標。</p>	
建築及設備計畫	<p>本年度截至 5 月 31 日止預計辦理事項為：</p> <ol style="list-style-type: none"> <li>1. 購置各學科教學課程所需教學設備招標作業。</li> <li>2. 辦理校園地坪及周圍環境整修工程之建築師及工程招標作業。</li> <li>3. 辦理旭日樓自來水管汰換工程之建築師及工程招標作業。</li> <li>4. 辦理消防設備改善工程之建築師及工程招標作業。</li> </ol>	<ol style="list-style-type: none"> <li>1. 購置各學科教學課程所需教學設備招標作業。</li> <li>2. 辦理校園地坪及周圍環境整修工程之建築師及工程招標作業。</li> <li>3. 辦理旭日樓自來水管汰換工程之建築師及工程招標作業。</li> <li>4. 辦理消防設備改善工程之建築師及工程招標作業。</li> </ol>	



# 臺北市地方教育發展基金－臺北市北投區關渡國民小學

## 補辦預算明細表

中華民國112年度

單位：新臺幣元

項 目	金額	辦理 年度	說 明
合計	1,204,000		
固定資產之建設改良擴充	1,204,000		
購置機械及設備	280,000	110	
全光譜增豔水草燈具	12,000		110年度教育部補助推動海洋教育計畫12,000元。
平板電腦(11吋128GB)	26,000		110年度教育部補助專職原住民族語老師教學設施設備計畫26,000元。
平板電腦(128G)	14,000		110年度教育部補助專職原住民族語老師教學設施設備計畫14,000元。
大屏電腦顯示器	85,000		110年度教育部補助國民小學身心障礙資源班教學相關設備計畫85,000元。
平板電腦(10.2吋64G)	96,000		110年度教育局補助行動學習智慧教學計畫，急需購置平板電腦，所需經費擬由教育局基金餘額支應96,000元。
4迴路隔離分配器(雜訊隔離器)	12,000		110年度教育部補助公立國民中小學視聽教室優化計畫12,000元。
16迴路控制器(燈光控制儀)	18,000		110年度教育部補助公立國民中小學視聽教室優化計畫18,000元。
影音雙介面傳送器	17,000		110年度教育部補助公立國民中小學視聽教室優化計畫17,000元。
購置交通及運輸設備	786,000	110	
智慧錄播主機(含硬碟)	120,000		110年度教育部補助公立國民中小學視聽教室優化計畫120,000元。
無線簡報模組	65,000		110年度教育部補助公立國民中小學視聽教室優化計畫65,000元。
雙頻無線接收麥克風組	135,000		110年度教育部補助公立國民中小學視聽教室優化計畫135,000元經費。
16迴路混音控制器	63,000		110年度教育部補助公立國民中小學視聽教室優化計畫63,000元。
170W*4功率擴音機	74,000		110年度教育部補助公立國民中小學視聽教室優化計畫74,000元。
二音路主揚聲器	97,000		110年度教育部補助公立國民中小學視聽教室優化計畫97,000元。
系統電源循序控制器(電源穩定器)	19,000		110年度教育部補助公立國民中小學視聽教室優化計畫19,000元。
150吋LED電視牆	84,000		110年度教育部補助公立國民中小學視聽教室優化計畫84,000元。
8*8電視牆矩陣	129,000		110年度教育部補助公立國民中小學視聽教室優化計畫129,000元。
購置雜項設備	54,000	110	
進階型充氣立式划槳	24,000		110年度教育部補助推動海洋教育計畫24,000元。
進階型充氣立式划槳	10,000		110年度教育部補助推動海洋教育計畫10,000元。
鐵質烤漆機櫃	20,000		110年度教育部補助公立國民中小學視聽教室優化計畫20,000元。
購置雜項設備	84,000	111	
一對一分離式冷氣機(11KW變頻)	84,000		111年度教育部補助戶外與海洋教育計畫子計畫84,000元。

# 臺北市地方教育發展基金－臺北市北投區關渡國民小學

## 補辦預算明細表

中華民國112年度

單位：新臺幣元

項 目	金額	辦理 年度	說 明

備註：各基金依預算法第 8 8 條規定補辦預算，應確係不及編入年度預算，且因經營環境發生重大變遷或正常業務(含執行中央補助款項目)之確實需要，並經主管機關核轉本府核准先行辦理者；不具急迫性之事項，仍應儘可能納入預算辦理。

# 預算主要表

# 臺北市地方教育發展基金－臺北市北投區關渡國民小學

## 基金來源、用途及餘絀預計表

中華民國112年度

單位：新臺幣千元

前年度決算數	項 目	本年度預算數	上年度預算數	比較增減（－）
196,725	基金來源	195,224	189,960	5,264
3	勞務收入	3	3	
3	服務收入	3	3	
624	財產收入	952	928	24
78	財產處分收入	170	170	
67	租金收入	105	108	-3
358	權利金收入	577	550	27
121	其他財產收入	100	100	
191,984	政府撥入收入	190,238	185,162	5,076
188,555	公庫撥款收入	190,238	185,162	5,076
3,429	政府其他撥入收入			
3,338	教學收入	3,281	3,264	17
3,338	學雜費收入	3,281	3,264	17
776	其他收入	750	603	147
2	受贈收入	3	3	
774	雜項收入	747	600	147
199,240	基金用途	195,370	189,740	5,630
182,293	國民教育計畫	188,669	176,237	12,432
535	學前教育計畫	602	623	-21
2,825	一般行政管理計畫	2,764	2,684	80
13,587	建築及設備計畫	3,335	10,196	-6,861
-2,516	本期賸餘(短絀)	-146	220	-366
3,592	期初基金餘額	1,297	951	345
1,077	期末基金餘額	1,151	1,171	-21

註：前年度決算數細數之和與總數或略有出入，係四捨五入關係，以下各表同。

# 臺北市地方教育發展基金－臺北市北投區關渡國民小學

## 現金流量預計表

中華民國112年度

單位：新臺幣千元

項 目	本 預	年 算	度 數	說 明
業務活動之現金流量				
本期賸餘(短絀)			-146	
業務活動之淨現金流入(流出)			-146	
其他活動之現金流量				
其他活動之淨現金流入(流出)				
現金及約當現金之淨增(淨減)			-146	
期初現金及約當現金			13,981	
期末現金及約當現金			13,835	

註：本表係採現金及約當現金基礎，包括現金及自投資日起3個月內到期或清償之債權證券。

# 預算明細表

# 臺北市地方教育發展基金－臺北市北投區關渡國民小學

## 基金來源－服務收入明細表

中華民國112年度

單位：新臺幣元

科 目	單位	本 年 度 預 算 數			說 明
		數量 業務量	利(費)率	金 額	
合計				3,000	
服務收入	人	10	300	3,000	較上年度預算數3,000元，無增減。
				3,000	教師甄選報名費收入。

臺北市地方教育發展基金－臺北市北投區關渡國民小學

基金來源－財產處分收入明細表

中華民國112年度

單位：新臺幣元

科 目	單位	本 年 度 預 算 數			說 明
		數量 業務量	利(費)率	金 額	
合計				170,000	
財產處分收入	年	1	170,000	170,000	較上年度預算數170,000元，無增減。 財產報廢變賣收入。



# 臺北市地方教育發展基金－臺北市北投區關渡國民小學

## 基金來源－租金收入明細表

中華民國112年度

單位：新臺幣元

科 目	單位	本 年 度 預 算 數			說 明
		數量 業務量	利(費)率	金 額	
合計				105,000	
租金收入	年	1	105,000	105,000	較上年度預算數108,000元，減少3,000元。 運動場館委外營運土地租金收入。

# 臺北市地方教育發展基金－臺北市北投區關渡國民小學

## 基金來源－權利金收入明細表

中華民國112年度

單位：新臺幣元

科 目	單位	本 年 度 預 算 數			說 明
		數量 業務量	利(費)率	金 額	
合計				577,000	
權利金收入	年	1	577,000	577,000	較上年度預算數550,000元，增加27,000元。 運動場館委外營運權利金收入(收支對列)。

# 臺北市地方教育發展基金－臺北市北投區關渡國民小學

## 基金來源－其他財產收入明細表

中華民國112年度

單位：新臺幣元

科 目	單位	本 年 度 預 算 數			說 明
		數量 業務量	利(費)率	金 額	
合計				100,000	
其他財產收入				100,000	較上年度預算數100,000元，無增減。
	年	1	20,000	20,000	校園場地開放收入(收支對列)。
	年	1	80,000	80,000	教職員工停車收入(收支對列)。

# 臺北市地方教育發展基金－臺北市北投區關渡國民小學

## 基金來源－公庫撥款收入明細表

中華民國112年度

單位：新臺幣元

科 目	單位	本 年 度 預 算 數			說 明
		數量 業務量	利(費)率	金 額	
合計				190,238,000	
公庫撥款收入	年	1	190,238,000	190,238,000	較上年度預算數185,162,000元，增加5,076,000元。 市府補助款。

# 臺北市地方教育發展基金－臺北市北投區關渡國民小學

## 基金來源－學雜費收入明細表

中華民國112年度

單位：新臺幣元

科 目	單 位	本 年 度 預 算 數			說 明
		數量 業務量	利(費)率	金 額	
合計				3,281,000	
學雜費收入				3,281,000	較上年度預算數3,264,000元，增加17,000元。
	人、學期	6x2	5,150	61,800	幼兒園半日班學費收入預估學生6人。
	人、學期	160x2	7,000	2,240,000	幼兒園全日班學費收入預估學生160人。
	人、學期	160x2	2,955	945,600	幼兒園全日班雜費收入預估學生160人。
	人、學期	6x2	2,745	32,940	幼兒園半日班雜費收入預估學生6人。
	年	1	660	660	配合預算編列至千元，增列進位數660元。

# 臺北市地方教育發展基金－臺北市北投區關渡國民小學

## 基金來源－受贈收入明細表

中華民國112年度

單位：新臺幣元

科 目	單位	本 年 度 預 算 數			說 明
		數量 業務量	利(費)率	金 額	
合計				3,000	
受贈收入	年	1	3,000	3,000	較上年度預算數3,000元，無增減。 獎助學金孳息收入。

# 臺北市地方教育發展基金－臺北市北投區關渡國民小學

## 基金來源－雜項收入明細表

中華民國112年度

單位：新臺幣元

科 目	單位	本 年 度 預 算 數			說 明
		數量 業務量	利(費)率	金 額	
合計				747,000	
雜項收入				747,000	較上年度預算數600,000元，增加147,000元。
	年	1	4,000	4,000	中央氣象局設置監測儀器電費分攤收入(收支對列)。
	年	1	743,000	743,000	數位學生證補卡費、簡訊費及其他雜項收入等。

# 臺北市地方教育發展基金－臺北市北投區關渡國民小學

## 基金用途－國民教育計畫明細表

中華民國112年度

單位：新臺幣元

前年度 決算數	上年度 預算數	科 目	本 年 度 預 算 數	說 明
182,292,789	176,237,326	合計	188,669,000	
168,218,253	166,958,326	用人費用	177,257,000	
101,953,580	99,509,580	正式員額薪資	105,153,180	較上年度預算數99,509,580元，增加5,643,600元。
99,859,057	97,553,580	職員薪金	102,969,180	
			4,824,000	特教教師6人薪金(詳用人費用彙計表)(含教育部補助導師費36,000元)。
			87,522,000	教職員107人薪金(詳用人費用彙計表)(含教育部補助導師費600,000元及教育部補助專任輔導教師1,280,000元)。
			10,601,580	幼兒園教職員11人及教保員3人薪金(詳用人費用彙計表)。
			21,600	2歲專班教保員教保費，2人*12月*900元(新增)。
1,497,823	1,440,000	工員工資	1,560,000	
			792,000	工員2人工資(詳用人費用彙計表)。
			768,000	廚工2人工資(詳用人費用彙計表)。
596,700	516,000	警餉	624,000	校警1人薪金(詳用人費用彙計表)。
571,903	1,013,760	聘僱及兼職人員薪資	1,013,760	較上年度預算數1,013,760元，無增減。
571,903	1,013,760	兼職人員酬金	1,013,760	
			844,800	教師代課鐘點費，本校編制教師總人數111人，按9分之1計，編列12人，每人220節，總節數12人*220節=2,640節，每節320元。
			15,360	補助調整授課鐘點費之外聘教師勞、健保及勞退費用(教育部補助款)。
			153,600	補助調整授課特教教師鐘點費，6人*2節*40週*320元(教育部補助款)。
1,111,997	1,086,347	超時工作報酬	1,116,869	較上年度預算數1,086,347元，增加30,522元。
1,111,997	1,086,347	加班費	1,116,869	
			109,334	不休假出勤加班費。
			1,004,535	不休假出勤加班費。
			3,000	開放場地管理人員加班費(收支對列)。
22,302,904	22,046,212	獎金	23,664,056	較上年度預算數22,046,212元，增加1,617,844元。



# 臺北市地方教育發展基金－臺北市北投區關渡國民小學

## 基金用途－國民教育計畫明細表

中華民國112年度

單位：新臺幣元

前年度 決算數	上年度 預算數	科 目	本 年 度 預 算 數	說 明
10,194,822	9,726,965	考績獎金	10,650,465	
			9,143,000	依考績法規定核發之獎金。
			1,001,965	依考績法規定核發之獎金。
			505,500	依考績法規定核發之獎金。
12,108,082	12,319,247	年終獎金	13,013,591	
			697,500	依規定於年節加發之獎金。
			1,339,211	依規定於年節加發之獎金。
			10,976,880	依規定於年節加發之獎金。
29,418,364	30,880,428	退休及卹償金	33,248,067	較上年度預算數30,880,428元，增加2,367,639元。
29,258,194	30,801,228	職員退休及離職金	33,161,667	
			9,165,396	提撥退撫基金。
			1,234,260	提撥退撫基金。
			498,420	提撥退撫基金。
			63,591	退休人員年終慰問金。
			22,200,000	退休人員月退休金，66人*27,000元*12月=21,384,000元；退休遺族遺屬年金(月撫慰金)，4人*17,000元*12月=816,000元，合計22,200,000元。
160,170	79,200	工員退休及離職金	86,400	
			23,040	提撥勞工退休準備金。
			63,360	提撥勞工退休準備金。
12,859,505	12,421,999	福利費	13,061,068	較上年度預算數12,421,999元，增加639,069元。
9,985,619	8,518,236	分擔員工保險費	9,005,484	
			405,900	分擔公保、勞保、健保費。
			1,029,300	分擔公保、勞保、健保費。
			7,570,284	分擔公保、勞保、健保費。
104,720	463,460	傷病醫藥費	474,420	
			304,000	健康檢查補助費，19人*16,000元。
			2,400	職業安全衛生健康檢查經費，2人*1,200元。
			162,000	健康檢查補助費，36人*4,500元。
			1,720	幼兒園廚工健康檢查補助費，2人*860元。
			4,300	幼兒園教保人員健康檢查補助費，5人*860元。

# 臺北市地方教育發展基金－臺北市北投區關渡國民小學

## 基金用途－國民教育計畫明細表

中華民國112年度

單位：新臺幣元

前年度決算數	上年度預算數	科 目	本 年 度 預 算 數	說 明
1,075,110	1,241,352	員工通勤交通費	1,290,912	元(每2人編1人)。
			40,320	教師上下班交通費，4人*10月*1,008元。
			100,800	教師上下班交通費，8人*10月*1,260元。
			56,448	教師兼行政上下班交通費，4人*12月*1,176元。
			75,600	教師兼行政上下班交通費，5人*12月*1,260元。
			24,192	職員、工友上下班交通費，2人*12月*1,008元。
			84,672	職員、工友上下班交通費，6人*12月*1,176元。
			30,240	職員、工友上下班交通費，2人*12月*1,260元。
			7,560	職員、工友上下班交通費，1人*12月*630元。
			446,880	教師上下班交通費，38人*10月*1,176元。
			151,200	教師上下班交通費，24人*10月*630元。
			37,800	教師兼行政上下班交通費，5人*12月*630元。
			7,560	廚工上下班交通費，1人*12月*630元。
			10,080	幼兒園教師上下班交通費，1人*10月*1,008元。
			42,336	幼兒園教師兼行政及教保員上下班交通費，3人*12月*1,176元。
			14,112	幼兒園2歲專班教保員上下班交通費，1人*12月*1,176元。
			14,112	幼兒園廚工上下班交通費，1人*12月*1,176元。
			15,120	幼兒園2歲專班教保員上下班交通費，1人*12月*1,260元。
			12,600	幼兒園教師上下班交通費，2人*10月*630元。
			12,600	幼兒園教師上下班交通費，1人*10月*1,260元。
			58,800	幼兒園教師上下班交通費，5人*10月*1,176元。

# 臺北市地方教育發展基金－臺北市北投區關渡國民小學

## 基金用途－國民教育計畫明細表

中華民國112年度

單位：新臺幣元

前年度 決算數	上年度 預算數	科 目	本 年 度 預 算 數	說 明
				元。
			12,600	特教教師上下班交通費，1人*10月*1,260元。
			35,280	特教教師上下班交通費，3人*10月*1,176元。
1,694,056	2,198,951	其他福利費	2,290,252	
			48,000	休假旅遊補助費。
			32,000	休假旅遊補助費。
			12,000	退休人員三節慰問金，2人*6,000元。
			949,500	喪葬補助費，5人*5月*37,980元。
			195,780	結婚補助費，3人*2月*32,630元。
			588,972	員工子女教育補助費。
			464,000	休假旅遊補助費。
6,617,223	4,304,000	服務費用	5,360,000	
1,320,504	1,238,664	水電費	1,616,528	較上年度預算數1,238,664元，增加377,864元。
1,083,683	1,046,000	工作場所電費	1,380,496	
			631,336	學生在校作息時間內使用冷氣設備電費，53班*11,912元(新增)。
			687,460	電費基本費。
			57,700	運動場館委外電費分攤款(收支對列)(新增)。
			4,000	中央氣象局設置監測儀器電費維護費補助(收支對列)。
236,821	192,664	工作場所水費	236,032	水費基本費。
31,500		郵電費		
31,500		郵費		
51,898	57,040	旅運費	66,340	較上年度預算數57,040元，增加9,300元。
51,898	57,040	國內旅費	66,340	
			10,540	教職員工因公出差旅費。
			55,800	校外教學隨隊人員出差旅費，12人*3天*1,550元。
2,386,627	1,467,800	修理保養及保固費	1,944,600	較上年度預算數1,467,800元，增加476,800元。
1,752,802	909,500	一般房屋修護費	1,127,740	

# 臺北市地方教育發展基金－臺北市北投區關渡國民小學

## 基金用途－國民教育計畫明細表

中華民國112年度

單位：新臺幣元

前年度 決算數	上年度 預算數	科 目	本 年 度 預 算 數	說 明
			1,090,740	學校校舍及其他建築物等之修繕費。
			17,000	開放場地相關校舍及其他建築物等修護費(收支對列)。
			20,000	停車場建築物修理維護費(收支對列)(新增)。
633,825	558,300	機械及設備修護費	710,860	
			467,460	各項教學設備及其他公用用具等之保養修護費。
			81,800	運動場館委外設備器材維護費(收支對列)。
			124,000	運動場域LED燈具更新修繕費(新增)。
			37,600	電腦設備維護費(電腦專案計畫)。
		雜項設備修護費	106,000	冷氣設備維護費，53班*2,000元(新增)。
2,337,276	1,006,796	一般服務費	1,083,632	較上年度預算數1,006,796元，增加76,836元。
26,310	12,708	佣金、匯費、經理費及手續費	13,080	委託超商代收學雜費手續費，1,090人*2學期*6元。
419,580	423,880	外包費	473,880	
			423,880	游泳池救生員外包費，1人*10月*42,388元。
			50,000	停車場垃圾清除、消毒、廁所清潔、廢棄物處理等委外費用(收支對列)(新增)。
1,648,498	318,208	計時與計件人員酬金	332,672	
			294,400	閩客語教學支援人員鐘點費，23人*1節*40週*320元。
			38,272	閩客語教學支援人員鐘點費之外聘人員勞、健保及勞退費用。
242,888	252,000	體育活動費	264,000	
			220,000	文康活動費，本校編列教職員107人、工員2人、校警1人，合計110人，每人編列2,000元。
			12,000	文康活動費，本校編列特教教師6人，每人編列2,000元。
			22,000	文康活動費，本校編列教師11人，每人編列2,000元。
			10,000	文康活動費，本校編列契約進用教保員3人，廚工2人，合計5人，每人編列2,000元。

# 臺北市地方教育發展基金－臺北市北投區關渡國民小學

## 基金用途－國民教育計畫明細表

中華民國112年度

單位：新臺幣元

前年度 決算數	上年度 預算數	科 目	本 年 度 預 算 數	說 明
489,418	533,700	專業服務費	648,900	(上述人員係幼托整合前得編列文康活動費之人員)。 較上年度預算數533,700元，增加115,200元。
99,048	99,100	講課鐘點、稿費、出席審查及查詢費	193,600	
			8,000	國小家長教育成長暨志工培訓外聘講座鐘點費，4節*2,000元。
			14,000	推展性別平等教育(含辦理課程、研習、宣導、處理及調查校園性別事件、聘請諮商心理師等專業人員、當事人教育輔導、因處理及調查校園性別事件涉訟者等)外聘講座鐘點費，7節*2,000元。
			8,000	小田園教育體驗學習外聘講座鐘點費，4節*2,000元。
			30,000	辦理兩公約人權、法治、品德教育、特教、輔導、環教、生命、資訊安全等各類依法宣導活動外聘講座鐘點費，15節*2,000元。
			4,000	資優班外聘講座鐘點費，2節*2,000元(特教班業務費)。
			21,600	特教班教材編輯費，3班*12月*600元。
			7,500	運動場館委外營運評估會議專家學者出席費，3人次*2,500元(收支對列)。
			2,000	辦理國小性別平等教育融入各領域課程與教學工作坊外聘講座鐘點費，1節*2,000元。
			7,500	辦理國小性別平等教育融入各領域課程與教學工作坊外聘講座鐘點費，5節*1,500元。
			9,000	辦理國小性別平等教育融入各領域課程與教學工作坊講座助教鐘點費，4人*3節*750元。
			72,000	辦理教務工作九大群組第六群組精進教學增能研習外聘講座鐘點費，36節*2,000元(新增)。
			10,000	辦理教務工作九大群組中心學校行政規劃

# 臺北市地方教育發展基金－臺北市北投區關渡國民小學

## 基金用途－國民教育計畫明細表

中華民國112年度

單位：新臺幣元

前年度 決算數	上年度 預算數	科 目	本 年 度 預 算 數	說 明
73,320	58,800	委託檢驗(定)試驗認證費	62,400	指導教授出席費，4人次*2,500元(新增)。
			30,000	建物公共安全檢查簽證及申報費(普通班級業務費)。
			15,600	消防安全檢查簽證申報費用(普通班級業務費)。
			16,800	飲水機水質檢驗費，14臺*1,200元。
35,907		電腦軟體服務費		
281,143	375,800	其他專業服務費	392,900	
			194,400	游泳池水電清潔維護費，27班*7,200元。
			45,900	學童午餐指導費，17班*1人*9月*300元(3、4年級)。
			64,800	學童午餐指導費，18班*1人*9月*400元(5、6年級)。
			12,600	學童午餐指導費，14班*1人*9月*100元(1、2年級)。
			43,200	工作人員午餐指導費，12人*9月*400元。
			12,000	學童牙齒檢查費。
			20,000	學生輔導指導費。
3,458,813	2,218,000	材料及用品費	2,693,000	
1,396,932	483,720	使用材料費	848,690	較上年度預算數483,720元，增加364,970元。
			848,690	
1,396,932	483,720	設備零件	848,690	
			5,000	綠屋頂農作工具。
			5,000	小田園教育體驗學習農作工具。
			220,500	電腦設備維護及管理費，35班*6,300元。
			466,200	班級課桌椅，259人*1,800元(新增)。
			13,000	玻璃門櫃，2座*6,500元(資優班)(由特教班設備費移列)(新增)。
			3,000	攜帶式插卡擴音機，3臺*1,000元(資優班)(由特教班設備費移列)(新增)。
			4,200	皮下脂肪測定器1臺(健康中心)(由班級設備費移列)(新增)。
			49,290	教學用攝影機，31支*1,590元(教務處)(由班級設備費移列)(新增)。

# 臺北市地方教育發展基金－臺北市北投區關渡國民小學

## 基金用途－國民教育計畫明細表

中華民國112年度

單位：新臺幣元

前年度 決算數	上年度 預算數	科 目	本 年 度 預 算 數	說 明
			22,500	額溫槍，9支*2,500元(健康中心)(由班級設備費移列)(新增)。
			10,000	運動場域LED投射燈(50W)，2盞*5,000元(新增)。
			50,000	運動場館委外推展學校體育教學、訓練及比賽所需器材(收支對列)。
2,061,881	1,734,280	用品消耗	1,844,310	較上年度預算數1,734,280元，增加110,030元。
			63,907	
26,519	38,560	辦公(事務)用品	38,607	運動場館委外營運管理、辦理活動與教學所需事務用品(收支對列)。
			6,900	辦理國小性別平等教育融入各領域課程與教學工作坊用文具、紙張及電腦耗材等辦公(事務)用品。
			14,400	潛發班教學用辦公用品等，2班*7,200元(特教班業務費)。
			3,200	資優班教學用辦公用品等(特教班業務費)。
			800	辦理教師甄選文具用品。
100,998	49,000	報章雜誌	80,643	圖書及非書資料(含報章雜誌、期刊、視聽影音資料等)(由班級設備費移列)(新增)。
40,000	42,000	醫療用品(非醫療院所使用)	44,000	健康中心藥品。
1,894,364	1,604,720	其他用品消耗	1,655,760	
			50,000	兒童節慶活動費。
			300,000	普通班垃圾袋費用、消毒藥水、衛生清潔用品費、衛生紙及教室布置費等，50班*6,000元(普通班級業務費)。
			691,000	普通班級教學材料費，50班*13,820元。
			10,200	教學用教科書，6年級*1,700元。
			41,460	特教班教學材料費，3班*13,820元。
			3,000	辦理教務工作九大群組第六群組精進教學增能研習等活動用場地布置、文具紙張及茶水等雜支(新增)。
			2,200	辦理教師甄選業務逾時誤餐餐盒費用，22人次*100元。
			62,000	小田園教育體驗學習培養土、肥料、菜

# 臺北市地方教育發展基金－臺北市北投區關渡國民小學

## 基金用途－國民教育計畫明細表

中華民國112年度

單位：新臺幣元

前年度 決算數	上年度 預算數	科 目	本 年 度 預 算 數	說 明
				苗、種子等園藝資材。
			60,000	綠屋頂園藝資材。
			79,700	運動會經費。
			2,000	國小家長教育成長暨志工培訓場地布置及雜支等。
			272,600	國小學生活動費，1,363人*2學期*100元。
			6,000	性別平等教育宣導活動場地布置、各項耗材及校園性別事件調查等費用。
			7,500	辦理國小性別平等教育融入各領域課程與教學工作坊等業務逾時誤餐餐盒費用，75人次*100元。
			2,100	辦理國小性別平等教育融入各領域課程與教學工作坊場地布置及茶水等雜支。
			56,000	運動團隊參加校外比賽逾時誤餐餐盒費用，560人次*100元(收支對列)。
			10,000	停車場耗材雜支費(收支對列)(新增)。
14,400	15,000	租金、償債、利息及相關手續費	15,000	
14,400	15,000	雜項設備租金	15,000	較上年度預算數15,000元，無增減。
14,400	15,000	雜項設備租金	15,000	
			14,400	電錶月租費，12月*1,200元(普通班級業務費)。
			600	配合預算編列至千元，增列進位數600元。
192,785	202,000	稅捐及規費(強制費)	201,000	
33,289	33,289	土地稅	33,580	較上年度預算數33,289元，增加291元。
33,289	33,289	一般土地地價稅	33,580	運動場館委外地價稅(收支對列)。
126,850	135,951	房屋稅	134,313	較上年度預算數135,951元，減少1,638元。
126,850	135,951	一般房屋稅	134,313	運動場館委外房屋稅(收支對列)。
32,646	32,760	消費與行為稅	33,107	較上年度預算數32,760元，增加347元。
32,646	32,760	營業稅	33,107	
			27,500	運動場館委外權利金收入營業稅(收支對列)。
			5,607	運動場館委外土地租金收入營業稅。
3,528,771	2,173,000	會費、捐助、補助、分攤、照護、救濟與交流活動費	2,781,000	



# 臺北市地方教育發展基金－臺北市北投區關渡國民小學

## 基金用途－國民教育計畫明細表

中華民國112年度

單位：新臺幣元

前年度 決算數	上年度 預算數	科 目	本 年 度 預 算 數	說 明
10,000	10,000	捐助、補助與獎助	10,000	較上年度預算數10,000元，無增減。
10,000	10,000	獎助學員生給與	10,000	教育關懷獎每校推薦1名學生獎助金。
3,518,771	2,163,000	補貼、獎勵、慰問、照護與救濟	2,771,000	較上年度預算數2,163,000元，增加608,000元。
135,137	76,200	獎勵費用	79,200	79,200 敬師獎勵活動費，132人*600元。
3,383,634	2,086,800	其他補貼、獎勵、慰問、照護與救濟	2,691,800	70,000 本市市民第3胎就讀國小教育補助費，70人*1,000元。 297,500 弱勢學生教科書補助費用，175人*1,700元。 1,545,600 清寒學生餐費補助，128人*125日*55元+128人*80日*65元。 777,920 補助學校午餐使用有機蔬菜或有機米計畫，748人*40週*26元。 780 配合預算編列至千元，增列進位數780元。
262,544	367,000	其他	362,000	
262,544	367,000	其他支出	362,000	較上年度預算數367,000元，減少5,000元。
262,544	367,000	其他	362,000	90,000 運動團隊參加校外比賽交通等各項費用(收支對列)。 151,200 執行學生路隊安全導護費及導護志工保險費。 15,000 退休人員紀念品，3人*5,000元。 105,800 班級自治費，1,058人*2學期*50元。

# 臺北市地方教育發展基金－臺北市北投區關渡國民小學

## 基金用途－學前教育計畫明細表

中華民國112年度

單位：新臺幣元

前年度 決算數	上年度 預算數	科 目	本 年 度 預 算 數	說 明
534,951	623,000	合計	602,000	
204,618	318,000	服務費用	269,000	
	107,904	水電費	32,504	較上年度預算數107,904元，減少75,400元。
	107,904	工作場所電費	32,504	電費基本費。
142,373	150,000	修理保養及保固費	176,400	較上年度預算數150,000元，增加26,400元。
135,373	105,000	一般房屋修護費	123,480	學校校舍及其他建築物等之修繕費。
7,000	45,000	機械及設備修護費	52,920	各項教學設備及其他公用用具等之保養修護費。
1,486	1,596	一般服務費	1,596	較上年度預算數1,596元，無增減。
1,486	1,596	佣金、匯費、經理費及手續費	1,596	委託超商代收學雜費手續費，133人*2學期*6元。
60,759	58,500	專業服務費	58,500	較上年度預算數58,500元，無增減。
12,000		講課鐘點、稿費、出席審查及查詢費		
48,759	58,500	其他專業服務費	58,500	學童午餐指導費，13人*9月*500元(導師10人、教保員3人)。
96,990	134,000	材料及用品費	172,000	
	90,800	使用材料費	75,620	較上年度預算數90,800元，減少15,180元。
	90,800	設備零件	75,620	紫外線殺菌燈管，19支*3,980元(由幼兒園班級設備費移列)(新增)。
96,990	43,200	用品消耗	96,380	較上年度預算數43,200元，增加53,180元。
36,245		報章雜誌	53,180	幼兒圖書繪本(由班級設備費移列)(新增)。
60,745	43,200	其他用品消耗	43,200	垃圾袋費用、消毒藥水、衛生清潔用品費、衛生紙及教室布置費，6班*7,200元(普通班級業務費)。
176,043	75,000	會費、捐助、補助、分攤、照護、救濟與交流活動費	65,000	
176,043	75,000	補貼、獎勵、慰問、照護與救濟	65,000	較上年度預算數75,000元，減少10,000元。
176,043	75,000	其他補貼、獎勵、慰問、照護與救濟	65,000	
			36,180	危機家庭幼生餐點月費補助，2人*9月*2,010元。
			28,032	補助學校午餐使用有機蔬菜或有機米計畫，146人*40週*1次*4.8元。
			788	配合預算編列至千元，增列進位數788元。

# 臺北市地方教育發展基金－臺北市北投區關渡國民小學

## 基金用途－學前教育計畫明細表

中華民國112年度

單位：新臺幣元

前年度 決算數	上年度 預算數	科 目	本 年 度 預 算 數	說 明
57,300	96,000	其他	96,000	
57,300	96,000	其他支出	96,000	較上年度預算數96,000元，無增減。
57,300	96,000	其他	96,000	幼兒導護費。

# 臺北市地方教育發展基金－臺北市北投區關渡國民小學

## 基金用途－一般行政管理計畫明細表

中華民國112年度

單位：新臺幣元

前年度 決算數	上年度 預算數	科 目	本 年 度 預 算 數	說 明
2,825,393	2,683,674	合 計	2,764,000	
	26,674	用人費用	26,000	
	26,674	超時工作報酬	26,000	較上年度預算數26,674元，減少674元。
	26,674	加班費	26,000	員工加班費(統籌業務費)。
2,574,893	2,222,000	服務費用	2,298,000	
99,263	108,216	郵電費	115,104	較上年度預算數108,216元，增加6,888元。
99,263	108,216	電話費	115,104	電話費(統籌業務費)。
1,149,594	1,193,584	一般服務費	1,222,696	較上年度預算數1,193,584元，增加29,112元。
1,149,594	1,193,584	外包費	1,222,696	
			160,000	消化超額職工4人(技工、工友)業務外包費。
			456,000	職工(技工、工友)業務外包費，1人*12月*38,000元。
			606,696	校警勞務外包費，1人*12月*50,558元。
1,227,636	821,800	專業服務費	861,800	較上年度預算數821,800元，增加40,000元。
1,227,636	821,800	其他專業服務費	861,800	
			640,000	校園安全機械定點、機動巡邏等保全費用。
			221,800	校園安全環境改善設施專案。
98,400	98,400	公共關係費	98,400	較上年度預算數98,400元，無增減。
98,400	98,400	公共關係費	98,400	校長特別費，12月*8,200元。
248,500	433,000	材料及用品費	438,000	
248,500	433,000	用品消耗	438,000	較上年度預算數433,000元，增加5,000元。
244,870	425,430	辦公(事務)用品	434,576	統籌業務費計算如下：普通班50班、附設幼兒園6班，1,290元*15班*12月=232,200元，810元*15班*12月=145,800元，640元*26班*12月=199,680元，以上合計577,680元，除依實際需求移列加班費26,000元、電話費115,104元及會費2,000元外，其餘如列數。
3,630	7,570	服裝	3,424	
			1,100	校警皮鞋1雙。
			400	校警服裝配備。
			1,500	校警夏服1套(成立第38年)。
			50	校警襪子1雙。

# 臺北市地方教育發展基金－臺北市北投區關渡國民小學

## 基金用途－一般行政管理計畫明細表

中華民國112年度

單位：新臺幣元

前年度 決算數	上年度 預算數	科 目	本 年 度 預 算 數	說 明
			374	配合預算編列至千元，增列進位數374元。
2,000	2,000	會費、捐助、補助、分攤、照 護、救濟與交流活動費	2,000	
2,000	2,000	會費	2,000	較上年度預算數2,000元，無增減。
2,000	2,000	職業團體會費	2,000	護理師2人公會會費(統籌業務費)。

# 臺北市地方教育發展基金－臺北市北投區關渡國民小學

## 基金用途－建築及設備計畫明細表

中華民國112年度

單位：新臺幣元

前年度 決算數	上年度 預算數	科 目	本 年 度 預 算 數	說 明
13,586,965	10,196,000	合計	3,335,000	
13,586,965	10,196,000	購建固定資產、無形資產及非理財 目的之長期投資	3,335,000	
2,284,298	1,657,000	購建固定資產	1,832,000	
2,284,298	1,657,000	一般建築及設備計畫	1,832,000	
		班級設備	198,000	
		購置機械及設備	198,000	
			198,000	新購大屏電視，2臺*99,000元(教務處)。
		學校設備	132,500	
		購置機械及設備	106,500	
			25,000	新購輔助傷病E化紅外線觸控螢幕1臺(健康中心)。
			32,000	新購數位相機(125倍光學變焦、4K超高清30P)1臺(教務處)。
			49,500	新購數位攝影機(HD高清畫質、4K影像畫質)1臺(教務處)。
		購置雜項設備	26,000	
			26,000	新購CPR訓練教具組1組(健康中心)。
		特殊班設備	32,000	
		購置交通及運輸設備	16,000	
			16,000	新購超迷你肩掛式無線喊話器1臺(潛發班)。
		購置雜項設備	16,000	
			16,000	新購兒童發展輔具1組(潛發班)。
774,203	780,200	資訊設備	1,089,500	
774,203	780,200	購置機械及設備	1,089,500	
			188,000	汰換網路及資訊周邊設備(電腦專案計畫)。
			51,000	汰換筆記型電腦，2部*25,500元(電腦專案計畫)。
			586,500	汰換桌上型電腦(含顯示器)，23部*25,500元(電腦專案計

臺北市地方教育發展基金－臺北市北投區關渡國民小學

基金用途－建築及設備計畫明細表

中華民國112年度

單位：新臺幣元

前年度 決算數	上年度 預算數	科 目	本 年 度 預 算 數	說 明
			264,000	畫)。 汰換平板電腦，22部*12,000元(電腦專案計畫)。
1,510,095	876,800	校園設備		
629,045	57,800	購置機械及設備		
800,050	250,000	購置交通及運輸設備		
81,000	569,000	購置雜項設備		
		運動場域LED照明燈具更新修繕計畫	380,000	
		購置機械及設備	380,000	
			180,000	新增150瓦數LED燈具(天井燈)，12盞*15,000元。
			200,000	新增LED投射燈(200W)，10盞*20,000元。
	36,000	購置無形資產	36,000	
	36,000	一般建築及設備計畫	36,000	
	36,000	資訊設備	36,000	
	36,000	購置電腦軟體	36,000	
			36,000	電腦教學軟體費(電腦專案計畫)。
11,302,667	8,503,000	遞延支出	1,467,000	
11,302,667	8,503,000	一般建築及設備計畫	1,467,000	
9,015,361	5,180,000	渡水樓自來水管汰換工程	1,467,000	
9,015,361	5,180,000	遞延修繕房屋建築支出	1,467,000	
			1,354,670	一、施工費。
			85,334	二、委託技術服務費(總包價法)。
			26,996	三、工程管理費(按施工費約2%提列)。
2,287,306	3,323,000	校園整修工程		
2,287,306	3,323,000	其他遞延支出		

本 頁 空 白



# 預 算 參 考 表

# 臺北市地方教育發展基金－臺北市北投區關渡國民小學

## 預計平衡表

中華民國112年12月31日

單位：新臺幣千元

110年(前年) 12月31日 決算數	科 目	112年12月31日 預計數	111年12月31日 預計數	比較增減(-)
1,656,940	資產合計	1,657,014	1,657,160	-146
1,656,940	資產	1,657,014	1,657,160	-146
13,761	流動資產	13,835	13,981	-146
13,761	現金	13,835	13,981	-146
13,761	銀行存款	13,835	13,981	-146
3,442	投資、長期應收款項、貸墊款及準備金	3,442	3,442	
3,442	準備金	3,442	3,442	
3,011	退休及離職準備金	3,011	3,011	
432	其他準備金	432	432	
1,639,737	其他資產	1,639,737	1,639,737	
1,639,737	什項資產	1,639,737	1,639,737	
71	暫付及待結轉帳項	71	71	
1,639,667	代管資產	1,639,667	1,639,667	
1,656,940	負債及基金餘額合計	1,657,014	1,657,160	-146
1,655,864	負債	1,655,864	1,655,864	
9,990	流動負債	9,990	9,990	
9,990	應付款項	9,990	9,990	
9,128	應付代收款	9,128	9,128	
862	應付費用	862	862	
1,645,873	其他負債	1,645,873	1,645,873	
1,645,873	什項負債	1,645,873	1,645,873	
1,945	存入保證金	1,945	1,945	
3,011	應付退休及離職金	3,011	3,011	
1,639,667	應付代管資產	1,639,667	1,639,667	
1,251	暫收及待結轉帳項	1,251	1,251	
1,077	基金餘額	1,151	1,297	-146
1,077	基金餘額	1,151	1,297	-146
1,077	基金餘額	1,151	1,297	-146
1,077	累積餘額	1,151	1,297	-146

註：1.信託代理與保證資產(負債)前年度決算數800,000元，上年度預計數800,000元，本年度預計數800,000元。2.或有資產(負債)0元。3.本基金自93年度起，本固定項目分開原則，將屬長期固定帳項，包括固定資產126,154,730元、無形資產25,174元及長期債務0元等，另立帳類管理，未納入本表。

## 臺北市地方教育發展基金一

## 各項費用

中華民國

前年度 決算數	上年度 預算數	計畫別		合計	國民教育計畫
		用途別科目			
199,240,098	189,740,000	合計		195,370,000	188,669,000
168,218,253	166,985,000	用人費用		177,283,000	177,257,000
101,953,580	99,509,580	正式員額薪資		105,153,180	105,153,180
99,859,057	97,553,580	職員薪金		102,969,180	102,969,180
1,497,823	1,440,000	工員工資		1,560,000	1,560,000
596,700	516,000	警餉		624,000	624,000
571,903	1,013,760	聘僱及兼職人員薪資		1,013,760	1,013,760
571,903	1,013,760	兼職人員酬金		1,013,760	1,013,760
1,111,997	1,113,021	超時工作報酬		1,142,869	1,116,869
1,111,997	1,113,021	加班費		1,142,869	1,116,869
22,302,904	22,046,212	獎金		23,664,056	23,664,056
10,194,822	9,726,965	考績獎金		10,650,465	10,650,465
12,108,082	12,319,247	年終獎金		13,013,591	13,013,591
29,418,364	30,880,428	退休及卹償金		33,248,067	33,248,067
29,258,194	30,801,228	職員退休及離職金		33,161,667	33,161,667
160,170	79,200	工員退休及離職金		86,400	86,400
12,859,505	12,421,999	福利費		13,061,068	13,061,068
9,985,619	8,518,236	分擔員工保險費		9,005,484	9,005,484
104,720	463,460	傷病醫藥費		474,420	474,420
1,075,110	1,241,352	員工通勤交通費		1,290,912	1,290,912
1,694,056	2,198,951	其他福利費		2,290,252	2,290,252
9,396,734	6,844,000	服務費用		7,927,000	5,360,000
1,320,504	1,346,568	水電費		1,649,032	1,616,528
1,083,683	1,153,904	工作場所電費		1,413,000	1,380,496
236,821	192,664	工作場所水費		236,032	236,032
130,763	108,216	郵電費		115,104	
31,500		郵費			
99,263	108,216	電話費		115,104	
51,898	57,040	旅運費		66,340	66,340
51,898	57,040	國內旅費		66,340	66,340
2,529,000	1,617,800	修理保養及保固費		2,121,000	1,944,600

# 臺北市北投區關渡國民小學

## 彙計表

112年度

單位：新臺幣元

學前教育計畫	一般行政管理計畫	建築及設備計畫			
602,000	2,764,000	3,335,000			
	26,000				
	26,000				
	26,000				
269,000	2,298,000				
32,504					
32,504					
	115,104				
	115,104				
176,400					

臺北市地方教育發展基金一

各項費用

中華民國

前年度 決算數	上年度 預算數	計畫別		合計	國民教育計畫
		用途別科目			
1,888,175	1,014,500	一般房屋修護費		1,251,220	1,127,740
640,825	603,300	機械及設備修護費		763,780	710,860
		雜項設備修護費		106,000	106,000
3,488,356	2,201,976	一般服務費		2,307,924	1,083,632
27,796	14,304	佣金、匯費、經理費及手續費		14,676	13,080
1,569,174	1,617,464	外包費		1,696,576	473,880
1,648,498	318,208	計時與計件人員酬金		332,672	332,672
242,888	252,000	體育活動費		264,000	264,000
1,777,813	1,414,000	專業服務費		1,569,200	648,900
111,048	99,100	講課鐘點、稿費、出席審查及查詢費		193,600	193,600
73,320	58,800	委託檢驗(定)試驗認證費		62,400	62,400
35,907		電腦軟體服務費			
1,557,538	1,256,100	其他專業服務費		1,313,200	392,900
98,400	98,400	公共關係費		98,400	
98,400	98,400	公共關係費		98,400	
3,804,303	2,785,000	材料及用品費		3,303,000	2,693,000
1,396,932	574,520	使用材料費		924,310	848,690
1,396,932	574,520	設備零件		924,310	848,690
2,407,371	2,210,480	用品消耗		2,378,690	1,844,310
271,389	463,990	辦公(事務)用品		498,483	63,907
137,243	49,000	報章雜誌		133,823	80,643
3,630	7,570	服裝		3,424	
40,000	42,000	醫療用品(非醫療院所使用)		44,000	44,000
1,955,109	1,647,920	其他用品消耗		1,698,960	1,655,760
14,400	15,000	租金、償債、利息及相關手續費		15,000	15,000
14,400	15,000	雜項設備租金		15,000	15,000
14,400	15,000	雜項設備租金		15,000	15,000
13,586,965	10,196,000	購建固定資產、無形資產及非理財目的之長期投資		3,335,000	
2,284,298	1,657,000	購建固定資產		1,832,000	
1,403,248	838,000	購置機械及設備		1,774,000	
800,050	250,000	購置交通及運輸設備		16,000	

# 臺北市北投區關渡國民小學

## 彙計表

112年度

單位：新臺幣元

學前教育計畫	一般行政管理計畫	建築及設備計畫			
123,480					
52,920					
1,596	1,222,696				
1,596	1,222,696				
58,500	861,800				
58,500	861,800				
	98,400				
	98,400				
172,000	438,000				
75,620					
75,620					
96,380	438,000				
	434,576				
53,180	3,424				
43,200					
		3,335,000			
		1,832,000			
		1,774,000			
		16,000			

臺北市地方教育發展基金一

各項費用

中華民國

前年度 決算數	上年度 預算數	計畫別	合計	國民教育計畫
		用途別科目		
81,000	569,000	購置雜項設備	42,000	
	36,000	購置無形資產	36,000	
	36,000	購置電腦軟體	36,000	
11,302,667	8,503,000	遞延支出	1,467,000	
9,015,361	5,180,000	遞延修繕房屋建築支出	1,467,000	
2,287,306	3,323,000	其他遞延支出		
192,785	202,000	稅捐及規費(強制費)	201,000	201,000
33,289	33,289	土地稅	33,580	33,580
33,289	33,289	一般土地地價稅	33,580	33,580
126,850	135,951	房屋稅	134,313	134,313
126,850	135,951	一般房屋稅	134,313	134,313
32,646	32,760	消費與行為稅	33,107	33,107
32,646	32,760	營業稅	33,107	33,107
3,706,814	2,250,000	會費、捐助、補助、分攤、照護、救濟 與交流活動費	2,848,000	2,781,000
2,000	2,000	會費	2,000	
2,000	2,000	職業團體會費	2,000	
10,000	10,000	捐助、補助與獎助	10,000	10,000
10,000	10,000	獎助學員生給與	10,000	10,000
3,694,814	2,238,000	補貼、獎勵、慰問、照護與救濟	2,836,000	2,771,000
135,137	76,200	獎勵費用	79,200	79,200
3,559,677	2,161,800	其他補貼、獎勵、慰問、照護與救濟	2,756,800	2,691,800
319,844	463,000	其他	458,000	362,000
319,844	463,000	其他支出	458,000	362,000
319,844	463,000	其他	458,000	362,000

# 臺北市北投區關渡國民小學

## 彙計表

112年度

單位：新臺幣元

學前教育計畫	一般行政管理計畫	建築及設備計畫			
		42,000			
		36,000			
		36,000			
		1,467,000			
		1,467,000			
65,000	2,000				
	2,000				
	2,000				
65,000					
65,000					
96,000					
96,000					
96,000					



# 臺北市地方教育發展基金－臺北市北投區關渡國民小學

## 員工人數彙計表

中華民國112年度

單位：人

計 畫 及 項 目	上年度最高可 進用員額數	本年度 增減(-)數	本年度最高可 進用員額數	說 明
合計	127	5	132	
國民教育計畫部分	127	5	132	
職員	122	5	127	
駐衛警	1		1	
技工	2		2	
工友	2		2	

註：1.本表約僱、聘用係指奉准有案之約聘僱人員。

2.外包費編列救生員1人、工友外包1人、校警外包1人、消化超額職工業務外包費等，計169萬6,576元。 3.計時與計件人員酬金編列閩客語教學支援人員鐘點費等，計33萬2,672元。

本 頁 空 白

臺北市地方教育發展基金一

用人費用

中華民國

計畫及項目	合計	正式 員額 薪資	聘僱 人員 薪資	超時 工作 報酬	津貼	獎 金		
						年終獎金	考績獎金	其他
合計	177,283,000	105,153,180		1,142,869		13,013,591	10,650,465	
國民教育計畫	177,257,000	105,153,180		1,116,869		13,013,591	10,650,465	
正式人員	153,967,649	105,153,180		1,116,869		13,013,591	10,650,465	
兼任人員	1,013,760							
其他人員	22,275,591							
一般行政管理計畫	26,000			26,000				
正式人員	26,000			26,000				

註：1.本表兼任人員用人費用，係學校教職員兼課或請假代課鐘點費。2.外包費編列救生員1人、工友外包1人、校警外包1人、消化超額職工業務外包費等，計169萬6,576元。3.計時與計件人員酬金編列閩客語教學支援人員鐘點費等，計33萬2,672元。

# 臺北市北投區關渡國民小學

## 彙計表

112年度

單位：新臺幣元

退休及卹償金		資遣費	福 利 費					提繳費	兼任 人員 用人 費用
退休金	卹償金		分擔 保險費	傷病 醫藥費	提撥 福利金	員工通勤 交通費	其他		
33,248,067			9,005,484	474,420		1,290,912	2,290,252		1,013,760
33,248,067			9,005,484	474,420		1,290,912	2,290,252		1,013,760
10,984,476			9,005,484	474,420		1,290,912	2,278,252		1,013,760
22,263,591							12,000		

# 臺北市地方教育發展基金－臺北市北投區關渡國民小學

## 單位（或計畫）成本分析表

中華民國112年度

單位：新臺幣千元

計 畫 別	單 位	單位成本(元)或 平均利(費)率	數 量	預 算 數	說 明
合計				195,370	
國民教育計畫				188,669	
學前教育計畫				602	
一般行政管理計畫				2,764	
建築及設備計畫				3,335	

# 臺北市地方教育發展基金－臺北市北投區關渡國民小學

## 5年來主要業務計畫分析表

中華民國112年度

單位：新臺幣千元

年度及項目	單位	數量	單位成本(元)或平均利(費)率	金額	說明
(本)年度預算數					
國民教育計畫				188,669	
學前教育計畫				602	
(上)年度預算數					
國民教育計畫				176,237	
學前教育計畫				623	
(前)年度決算數					
國民教育計畫				182,293	
學前教育計畫				535	
(109)年度決算數					
國民教育計畫				147,596	
學前教育計畫				14,414	
(108)年度決算數					
國民教育計畫				141,582	
學前教育計畫				13,006	

# 臺北市地方教育發展基金－臺北市北投區關渡國民小學

## 資本資產明細表

中華民國112年度

單位：新臺幣千元

項 目	取得成本 (期初餘額)	以前年度 累計折舊/ 長期投資 評 價	本 年 度 變 動				本年度累計折 舊/長期投資 評價變動數	期末餘額	
			增加		減少				主要增減 原因說明
			金額	類型	金額	類型			
合計	196,549	65,053	1,868		78		7,107	126,180	
土地改良物	3,658	2,382					188	1,088	
房屋及建築	141,887	24,901					2,554	114,432	
機械及設備	33,776	28,162	1,774	增置			2,876	4,512	
交通及運輸 設備	2,819	1,651	16	增置			243	941	
雜項設備	14,341	7,956	42	增置			1,246	5,181	
電腦軟體	67		36	增置	78	無形資 產攤銷		25	