

中華民國105年度 4-0501701

議會  
審定

(自105年1月1日起至105年12月31日止)

臺北市政府教育局主管

臺北市地方教育發展基金－臺北市立南海實驗幼兒園

# 附屬單位預算之分預算

(特別收入基金)

主辦會計人員 謝宜宸

機關長官 鄭玉玲

# 臺北市地方教育發展基金－臺北市立南海實驗幼兒園

## 目次

中華民國105年度

一、財務摘要	第 1	頁
二、業務計畫及預算概要	第 3	－9 頁
三、主要表		
(一) 基金來源、用途及餘絀預計表	第 11	－12 頁
(二) 現金流量預計表	第 13	頁
四、附屬表		
(一) 基金來源－服務收入明細表	第 15	頁
(二) 基金來源－財產處分收入明細表	第 16	頁
(三) 基金來源－市庫撥款收入明細表	第 17	頁
(四) 基金來源－學雜費收入明細表	第 18	頁
(五) 基金來源－雜項收入明細表	第 19	頁
(六) 基金用途－學前教育計畫明細表	第 20	－32 頁
(七) 基金用途－一般行政管理計畫明細表	第 33	－36 頁
(八) 基金用途－建築及設備計畫明細表	第 37	－40 頁
五、參考表		
(一) 預計平衡表	第 41	－42 頁
(二) 各項費用彙計表	第 43	－47 頁
(三) 員工人數彙計表	第 48	頁
(四) 用人費用彙計表	第 50	－53 頁
(五) 聘用及約僱人員明細表	第 54	頁
(六) 單位(或計畫)成本分析表	第 55	頁
(七) 5年來主要業務計畫分析表	第 56	頁
(八) 固定項目明細表	第 57	頁

# 臺北市地方教育發展基金－臺北市立南海實驗幼兒園

40501701-1

## 財務摘要

中華民國105年度

單位：新臺幣元

項 目	本 年 度	上 年 度	比較增減(-)	%
經營成績：				
基金來源	36,910,028	35,265,943	1,644,085	4.66
基金用途	48,028,019	50,766,272	-2,738,253	-5.39
賸餘(短絀－)	-11,117,991	-15,500,329	4,382,338	--
餘絀情形：				
基金餘額	3,856,029	14,974,020	-11,117,991	-74.25
現金流量(註)：				
現金及約當現金之淨增(減－)	-11,117,991	-15,500,329	4,382,338	--

附註：現金流量係採現金及約當現金基礎，包括現金及自投資日起3個月內到期或清償之債權證券。

# 臺北市地方教育發展基金－臺北市立南海實驗幼兒園

## 業務計畫及預算概要

中華民國 105 年度

### 壹、基金概況

#### 一、設立宗旨及願景：

(一) 本園遵照憲法第 158 及 160 條規定，教育文化應發展民族精神、自治精神，國民道德與健全體格、科學及生活智能，以培養幼兒六大學習領域及六大基本能力。

(二) 本園自 101 年 8 月 1 日起因應幼兒教育及照顧法，由幼稚園改制為幼兒園，納入「臺北市地方教育發展基金」。

#### 二、組織概況(另附組織系統圖)：

本園設置園長 1 人，綜理全園校務，下設教務組、保育組、總務組、特教組、行政組等單位，現編制教師 28 人、行政人員 6 人、護理人員 1 人、社工人員 1 人、警衛 2 人、工友 2 人、廚工 4 人、約僱特教助理員 1 人，總計 46 人。

內部分層業務如下：

教務組：承園長指示，掌理全園教學、設備、招生、註冊、評量等及其他有關事項。

保育組：承園長指示，掌理全園保健、輔導、親職教育、社工、餐點等及其他有關事項。

特教組：承園長指示，掌理全園幼兒鑑定安置、輔導、轉銜、通報等及其他有關事項。

行政組：承園長指示，掌理全園人事、會計、廚工、採購、財產管理、幼生經費補助、事務等及其他有關事項。

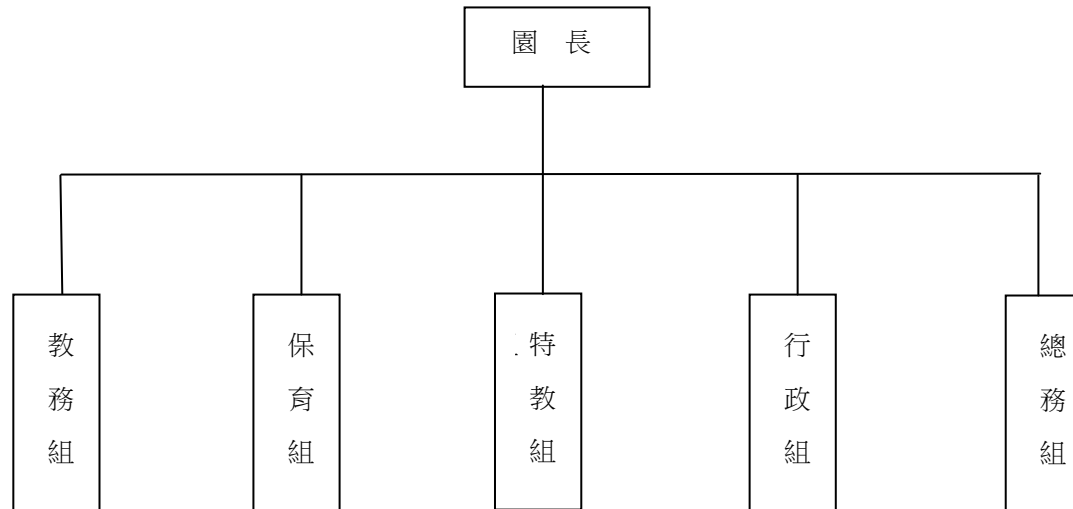
總務組：承園長指示，掌理全園文書、出納、公文收發、工程修繕、物品管理、校安維護等及其他有關事項。

# 臺北市地方教育發展基金－臺北市立南海實驗幼兒園

## 業務計畫及預算概要

中華民國 105 年度

### 三、組織系統圖：



四、基金歸類及屬性：本園地方教育發展基金依據教育經費編列與管理法第 13 條規定設置，本基金為預算法第 4 條第 1 項第 2 款第 5 目所定之特別收入基金，以本府教育局為管理機關。

# 臺北市地方教育發展基金－臺北市立南海實驗幼兒園

## 業務計畫及預算概要

中華民國 105 年度

### 貳、業務範圍及經營趨勢

#### 一、業務範圍：

- (一) 據教育基本法培養學生健全人格，民主素養，法治觀念，人文涵養，強健體魄及思考判斷與創造能力。
- (二) 據特殊教育法、特殊教育法施行細則及相關規定，設立特殊幼兒班，因材施教，以達適才適性發展之教育目標。

#### 二、最近 5 年經營趨勢：

基金來源、用途及餘絀

單位：新臺幣元

來源 用途 餘絀	年度	101 年度決算 金額	102 年度決算 金額	103 年度決算 金額	104 年度預算 金額	本年度預算 金額
來源部分		49,591,130	59,693,326	60,634,974	35,265,943	36,910,028
用途部分		51,393,730	49,745,233	52,091,136	50,766,272	48,028,019
餘絀部分		-1,802,600	9,948,093	8,543,838	-15,500,329	-11,117,991

### 參、業務計畫

#### 一、業務計畫及目標：

本年度業務計畫重點與預算配合情形及預期績效，詳列如下：

- (一) 學前教育計畫：本年度預算編列 35,429,900 元，預定招收 14 班，預定招收學生人數 346 人，新購教具、圖書等各科教學設備，革新教學方法，充實各科教材，提高教學效能；並辦理教師甄選及指定活動等項目，藉由辦理各項活動，以鍛鍊學童強健的身體，增進學童各項生活智能。
- (二) 一般行政管理計畫：本年度預算編列 11,281,574 元，係配合校務推動行政組支援工作，進而增進校務運作。
- (三) 建築及設備計畫：本年度預算編列 1,316,545 元，係辦理園區教師研究室鋁窗及資源中心空間改善工程、資訊設備、冷氣設備汰換，以改善教學環境、充實教學設備等，俾增進教學效能。

# 臺北市地方教育發展基金－臺北市立南海實驗幼兒園

## 業務計畫及預算概要

中華民國 105 年度

### 二、執行政府重要政策：

- (一) 開啟多元智慧：尊重每個學生獨特的個性，以多元智慧的觀點協助他找到生命的亮點，肯定天生我才必有用，能知於學，樂於學。
- (二) 培養生活能力：因應新世紀知識社會的到來，培養學生帶得走的能力，諸如人際溝通能力、資訊能力、終身學習能力、生涯規畫能力、問題解決能力等。
- (三) 蘊育人文情懷：在溫馨開放的校園文化中，孕育人文情懷，學會尊重、包容；建構生命的價值、完成人性的開展。
- (四) 建置溫馨民主的校園文化：
  - 1.以參與式管理、落實行政、教師、家長三者的良性互動。
  - 2.以學生第一，教學優先的觀念提昇行政服務效率。
  - 3.放下威權心態，開啟校園民主之風氣。
- (五) 推動適性教學：
  - 1.運用小班優勢，採多元化、活潑化的教學及評量。
  - 2.運用校內外資源，加強多元學習能力。
  - 3.關懷相對弱勢學生之教學及輔導。
  - 4.發展資訊教育，充實學生電腦運用之知能，並提昇教師運用電腦教學之能力。
- (六) 辦理發展性的訓輔活動：
  - 1.辦理各項活動、競賽及展演。
  - 2.推動園內、外學習服務。
  - 3.發展幼童績優才藝等。
  - 4.加強幼兒教育的辦理，並融入各科教學以收成效。

### 肆、預算概要

#### 一、基金來源及用途之預計：

- (一) 本年度基金來源：服務收入 24,000 元，財產處分收入 13,224 元，市庫撥款收入 33,677,305 元，學雜費收入 2,914,350 元，雜項收入 281,149 元，基金來源合計 36,910,028 元。
- (二) 本年度基金用途：學前教育計畫 35,429,900 元，一般行政管理計畫 11,281,574 元，建築及設備計畫 1,316,545 元，基金用途合計 48,028,019 元。並辦理

# 臺北市地方教育發展基金－臺北市立南海實驗幼兒園

## 業務計畫及預算概要

中華民國 105 年度

教師研究室鋁窗及資源中心空間改善工程 687,545 元，以改善教學環境，增進教學效能，並提高行政效率。

二、基金餘絀之預計：本年度短絀 11,117,991 元。

三、基金流量之預計：本年度現金及約當現金淨減 11,117,991 元，主要係業務活動淨現金流出。

四、補辦預算事項：詳補辦預算明細表。

購置固定資產 169,519 元

(一) 103 年度為改善廚房空調設施設備，所需經費擬由本園其他準備金項下支應 58,891 元。

(二) 103 年度為汰換警衛室及資源中心空調設備，且已達使用年限並無維修價值；所需經費擬由本園其他準備金項下支應 91,128 元。

(三) 104 年度為幼兒教學活動使用，所需經費擬由本校其他準備金項下支應 19,500 元。

### 伍、其他重要說明

一、本年度預算與上年度預算各項目增減之原因：

(一) 員工人數增減原因之分析：本年度園長 1 人，教師 28 人，行政人員 6 人、護理人員 1 人、社工人員 1 人、警衛 2 人、工友 2 人、廚工 4 人、約僱特教助理員 1 人，總計 46 人，較上年度減少人事 1 人、工友 1 人。

(二) 基金來源、用途及餘絀各科目增減原因之分析：

1. 服務收入本年度預算數 24,000 元，較上年度預算數 24,000 元，無增減。

2. 財產處分收入本年度預算數 13,224 元，較上年度預算數 13,224 元，無增減。

3. 市庫撥款收入本年度預算數 33,677,305 元，較上年度預算數 32,061,877 元，核實增列 1,615,428 元。

4. 學雜費收入本年度預算數 2,914,350 元，較上年度預算數 2,914,350 元，無增減。

5. 雜項收入本年度預算數 281,149 元，較上年度預算數 252,492 元，核實增列 28,657 元。

6. 用人費用本年度預算數 42,747,113 元，較上年度預算數 46,566,813 元，係因職員薪金等核實減列 3,819,700 元。

7. 服務費用本年度預算數 2,938,191 元，較上年度預算數 2,500,829 元，依業務需要核實增列 437,362 元。

8. 材料及用品費本年度預算數 622,710 元，較上年度預算數 604,970 元，依業務需要核實增列 17,740 元。

9. 購建固定資產、無形資產及非理財目的之長期投資本年度預算數 1,316,545 元，較上年度預算數 594,200 元，係因修建工程等核實增列 722,345 元。

10. 會費、捐助、補助、分攤、照護、救濟與交流活動費本年度預算數 302,660 元，較上年度預算數 398,660 元，依業務需要核實減列 96,000 元。



臺北市地方教育發展基金－臺北市立南海實驗幼兒園

業務計畫及預算概要

中華民國 105 年度

11.其他本年度預算數 100,800 元，較上年度預算數 100,800 元，無增減。

二、104 學年度第 2 學期核定普通班 11 班及特殊幼兒班 3 班，共 14 班，預定招收學生人數 346 人，105 學年度第 1 學期預估普通班 11 班及特殊幼兒班 3 班，共 14 班，預定招收學生人數 346 人。

三、其他有關說明：無

臺北市地方教育發展基金－臺北市立南海實驗幼兒園

40501701-9

補辦預算明細表

中華民國105年度

單位：新臺幣元

先行辦理 年 度	業務計畫 及用途別	項 目 名 稱	單 位	數 量	單 價	金 額	說 明
103	建築及設備計畫	合計				169,519	103.11.21府授主事預字第 10331529100號
		購置固定資產				169,519	
		購置固定資產				150,019	
		購置什項設備				150,019	
		冷氣機(9.0KW)	組	1	58,891	58,891	
104	建築及設備計畫	一對一分離式冷氣機(7.4KW)	臺	2	45,564	91,128	為改善廚房空調設施設備，所需 經費擬由本園其他準備金項下支 應。 為汰換警衛室及資源中心空調設 備，且已達使用年限並無維修價 值；所需經費擬由本園其他準備 金項下支應。
		購置固定資產				19,500	
		購置機械及設備				19,500	
		單槍投影機	臺	1	19,500	19,500	

備註：各管理機關(構)依預算法第 8 8 條規定補辦預算，應確係不及編入年度預算，且因經營環境發生重大變遷或正常業務(含執行中央補助款項目)之確實需要，並經主管機關核轉本府核准先行辦理者；不具急迫性之事項，仍應儘可能納入預算辦理。

臺北市地方教育發展基金－臺北市立南海實驗幼兒園

40501701-11

基金來源、用途及餘絀預計表

中華民國105年度

單位：新臺幣元

前年度決算數	科 目		本年度預算數	上年度預算數	比較增減(－)
	編 號	名 稱			
60,634,974	4	基金來源	36,910,028	35,265,943	1,644,085
3,000	43	勞務收入	24,000	24,000	
3,000	431	服務收入	24,000	24,000	
2,661	45	財產收入	13,224	13,224	
2,661	451	財產處分收入	13,224	13,224	
57,918,697	46	政府撥入收入	33,677,305	32,061,877	1,615,428
53,309,479	462	市庫撥款收入	33,677,305	32,061,877	1,615,428
4,609,218	46Y	政府其他撥入收入			
2,252,947	4S	教學收入	2,914,350	2,914,350	
2,252,947	4S1	學雜費收入	2,914,350	2,914,350	
457,669	4Y	其他收入	281,149	252,492	28,657
457,669	4YY	雜項收入	281,149	252,492	28,657
52,091,136	5	基金用途	48,028,019	50,766,272	-2,738,253
36,959,759	54	學前教育計畫	35,429,900	36,553,752	-1,123,852
11,779,156	5L	一般行政管理計畫	11,281,574	13,618,320	-2,336,746
3,352,221	5M	建築及設備計畫	1,316,545	594,200	722,345
8,543,838	6	本期賸餘(短絀-)	-11,117,991	-15,500,329	4,382,338

臺北市地方教育發展基金－臺北市立南海實驗幼兒園

基金來源、用途及餘絀預計表

中華民國105年度

單位：新臺幣元

前年度決算數	科 目		本年度預算數	上年度預算數	比較增減（－）
	編 號	名 稱			
21,930,511	71	期初基金餘額	14,974,020	19,394,766	-4,420,746
30,474,349	73	期末基金餘額	3,856,029	3,894,437	-38,408

臺北市地方教育發展基金－臺北市立南海實驗幼兒園

40501701-13

現金流量預計表

中華民國105年度

單位：新臺幣元

項 目		本年度預算數	說 明
編 號	名 稱		
81	業務活動之現金流量		
811	本期賸餘(短絀－)	-11,117,991	
813	業務活動之淨現金流入(流出－)	-11,117,991	
82	其他活動之現金流量		
82Z	其他活動之淨現金流入(流出－)		
83	現金及約當現金之淨增(淨減－)	-11,117,991	
84	期初現金及約當現金	12,821,130	
85	期末現金及約當現金	1,703,139	

註：本表係採現金及約當現金基礎，包括現金及自投資日起3個月內到期或清償之債權證券。

臺北市地方教育發展基金－臺北市立南海實驗幼兒園

40501701-15

基金來源－服務收入明細表

中華民國105年度

單位：新臺幣元

前年度決算數	上年度預算數	科 目		本 年 度 預 算 數				說 明
		編 號	名 稱	單 位	數 量	單 價	金 額	
3,000	24,000		合計				24,000	
3,000	24,000	431	服務收入				24,000	較上年度預算數24,000元，無增減。
				人	48	500	24,000	教師甄選報名費(收支對列)。

## 臺北市地方教育發展基金－臺北市立南海實驗幼兒園

## 基金來源－財產處分收入明細表

中華民國105年度

單位：新臺幣元

前年度決算數	上年度預算數	科 目		本 年 度 預 算 數				說 明
		編 號	名 稱	單 位	數 量	單 價	金 額	
2,661	13,224		合計				13,224	
2,661	13,224	451	財產處分收入	年	1	13,224	13,224	較上年度預算數13,224元，無增減。 財產報廢出售殘值收入。

臺北市地方教育發展基金－臺北市立南海實驗幼兒園

40501701-17

基金來源－市庫撥款收入明細表

中華民國105年度

單位：新臺幣元

前年度決算數	上年度預算數	科 目		本 年 度 預 算 數				說 明
		編 號	名 稱	單 位	數 量	單 價	金 額	
53,309,479	32,061,877		合計				33,677,305	
53,309,479	32,061,877	462	市庫撥款收入	年	1	33,677,305	33,677,305	較上年度預算數32,061,877元，增加1,615,428元。市府補助款。



## 臺北市地方教育發展基金－臺北市立南海實驗幼兒園

## 基金來源－學雜費收入明細表

中華民國105年度

單位：新臺幣元

前年度決算數	上年度預算數	科 目		本 年 度 預 算 數				說 明
		編 號	名 稱	單 位	數 量	單 價	金 額	
2,252,947	2,914,350		合計				2,914,350	
2,252,947	2,914,350	4S1	學雜費收入				2,914,350	較上年度預算數2,914,350元，無增減。
				人、學期	75x2	7,000	1,050,000	學費收入(全日班)。
				人、學期	5x2	2,745	27,450	雜費收入(特教半日班)。
				人、學期	5x2	5,150	51,500	學費收入(特教半日班)。
				人、學期	85x2	5,150	875,500	學費收入(半日班)。
				人、學期	85x2	2,745	466,650	雜費收入(半日班)。
				人、學期	75x2	2,955	443,250	雜費收入(全日班)。

臺北市地方教育發展基金－臺北市立南海實驗幼兒園

40501701-19

基金來源－雜項收入明細表

中華民國105年度

單位：新臺幣元

前年度決算數	上年度預算數	科 目		本 年 度 預 算 數				說 明
		編 號	名 稱	單 位	數 量	單 價	金 額	
457,669	252,492		合計				281,149	
457,669	252,492	4YY	雜項收入	年	1	281,149	281,149	較上年度預算數252,492元，增加28,657元。 其他雜項收入。

## 臺北市地方教育發展基金－臺北市立南海實驗幼兒園

## 基金用途－學前教育計畫明細表

中華民國105年度

單位：新臺幣元

前年度決算數	上年度預算數	科 目		本年度預算數				說 明
		編 號	名 稱	單 位	數 量	單 價	金 額	
36,959,759	36,553,752		合 計				35,429,900	
31,102,806	34,143,023	1	用人費用				32,667,919	
19,935,733	21,144,000	11	正式員額薪資				19,296,000	較上年度預算數21,144,000元，減少1,848,000元。
19,935,733	19,656,000	113	職員薪金	年	1	14,436,000	14,436,000	教職員22人薪金(詳用人費用彙計表)。
				年	1	3,468,000	3,468,000	教職員6人薪金(詳用人費用彙計表)。
	1,488,000	114	工員工資	年	1	1,392,000	1,392,000	工員4人工資(詳用人費用彙計表)。
595,188	635,696	12	聘僱及兼職人員薪資				635,696	較上年度預算數635,696元，無增減。
406,896	406,896	122	約僱職員薪金	年	1	406,896	406,896	聘用人員1人薪金(詳聘用及約僱人員明細表)。
188,292	228,800	124	兼職人員酬金	節	880	260	228,800	教師代課鐘點費，本園編制教師總人數28人，按9分之1計，編列4人，每人220節，總節數4人*220節=880節。

臺北市地方教育發展基金－臺北市立南海實驗幼兒園

40501701-21

基金用途－學前教育計畫明細表

中華民國105年度

單位：新臺幣元

前年度決算數	上年度預算數	科 目		本年度預算數				說 明
		編 號	名 稱	單位	數量	單價	金額	
190,162	151,007	13	超時工作報酬				225,832	較上年度預算數151,007元，增加74,825元。
123,962	143,007	131	加班費	年	1	146,132	146,132	不休假出勤加班費。
				人、小時	20x3	185	11,100	工作人員加班費。
				人、小時	8x3	185	4,440	教師甄選相關人員加班費(收支對列)。
66,200	8,000	133	誤餐費	人次	30	80	2,400	教師甄選工作人員誤餐費(收支對列)。
				人次	70	80	5,600	辦理教育專業創新與行動研究徵件暨發表會工作、參加人員誤餐費。
				人、次	66x7	80	36,960	辦理教保活動課綱「社群共學」計畫，參加人員誤餐費。(新增)
				人、次	30x8	80	19,200	辦理教保活動課綱「樂學共讀」計畫，參加人員誤餐費。(新增)
4,356,423	4,489,770	15	獎金				4,226,270	較上年度預算數4,489,770元，減少263,500元。
1,900,044	1,795,908	151	考績獎金	年	1	1,319,000	1,319,000	依考績法規定核發之獎金。

## 臺北市地方教育發展基金－臺北市立南海實驗幼兒園

## 基金用途－學前教育計畫明細表

中華民國105年度

單位：新臺幣元

前年度決算數	上年度預算數	科目		本年度預算數				說明
		編號	名稱	單位	數量	單價	金額	
2,456,379	2,693,862	152	年終獎金	年	1	322,908	322,908	依考績法規定核發之獎金。
								2,584,362
2,941,455	3,793,464	16	退休及卹償金	年	1	2,100,000	2,100,000	依規定於年節加發之獎金。
				年	1	484,362	484,362	依規定於年節加發之獎金。
2,941,455	3,747,384	161	職員退休及離職金				4,682,259	較上年度預算數3,793,464元，增加888,795元。
				年	1	1,272,960	1,272,960	提撥退撫基金。
				年	1	301,464	301,464	提撥退撫基金。
				年	1	1,483,200	1,483,200	退休人員月退休金，5人*24,720元*12月=1,483,200元。
	46,080	162	工員退休及離職金				1,624,635	
				年	1	40,320	40,320	提撥勞工退休準備金。
				年	1	1,584,315	1,584,315	依規定提撥勞工退休準備金不足之差額(新增)。
3,083,845	3,929,086	18	福利費				3,601,862	較上年度預算數3,929,086元，減少327,224元。
1,923,533	1,927,416	181	分擔員工保險費				1,824,372	
				年	1	1,472,772	1,472,772	分擔公保、勞保、健保費。
				年	1	351,600	351,600	分擔公保、勞保、健保費。
43,500	85,000	183	傷病醫藥費				85,340	

臺北市地方教育發展基金－臺北市立南海實驗幼兒園

40501701-23

基金用途－學前教育計畫明細表

中華民國105年度

單位：新臺幣元

前年度決算數	上年度預算數	科 目		本年度預算數				說 明
		編 號	名 稱	單位	數量	單價	金額	
312,852	532,980	187	員工通勤交通費	人	6	3,500	21,000	教職員健康檢查費。
				人	3	16,000	48,000	教職員健康檢查費。
				人	19	860	16,340	幼兒園教保人員健康檢查費(新增)。
							432,180	
				人、月、段	1x10x1	630	6,300	教師上下班交通費。
				人、月、段	16x10x2	630	201,600	教師上下班交通費。
				人、月、段	9x12x2	630	136,080	教師兼行政及員工上下班交通費。
803,960	1,383,690	18Y	其他福利費	人、月、段	7x10x2	630	88,200	教師上下班交通費。
							1,259,970	
				年	1	144,000	144,000	休假旅遊補助費。
				年	1	16,000	16,000	休假旅遊補助費。
				人、年	4x1	6,000	24,000	退休人員三節慰問金。
				年	1	354,250	354,250	喪葬補助費(35,425元*5月*2人)。
				年	1	121,720	121,720	結婚補助費(30,430元*2月*2人)。
				年	1	600,000	600,000	子女教育補助費。
2,746,114	1,544,319	2	服務費用				1,973,831	
748,758	544,730	21	水電費				544,730	較上年度預算數544,730元，無

## 臺北市地方教育發展基金－臺北市立南海實驗幼兒園

## 基金用途－學前教育計畫明細表

中華民國105年度

單位：新臺幣元

前年度決算數	上年度預算數	科 目		本年度預算數				說 明
		編 號	名 稱	單位	數量	單價	金額	
699,576	418,730	212	工作場所電費	年	1	418,730	418,730	增減。
47,872	63,000	214	工作場所水費	年	1	63,000	63,000	電費。
1,310	63,000	217	氣體費	年	1	63,000	63,000	水費。
	2,950	22	郵電費	年	1	63,000	63,000	瓦斯費。
	2,950	221	郵費	年	1	2,150	2,150	較上年度預算數2,950元，無增減。
				年	1	800	800	資源中心用郵資。
13,739	23,250	23	旅運費	年	1	10,850	10,850	辦理教育專業創新與行動研究徵件暨發表會用郵資。
12,169	23,250	231	國內旅費	年	1	12,400	12,400	較上年度預算數23,250元，無增減。
1,570		23Y	其他旅運費	年	1			資源中心工作人員因公市外出差旅費。
160,122	60,000	24	印刷裝訂與廣告費	年	1		90,500	因公市外出差旅費。
								較上年度預算數60,000元，增加

臺北市地方教育發展基金－臺北市立南海實驗幼兒園

40501701-25

基金用途－學前教育計畫明細表

中華民國105年度

單位：新臺幣元

前年度決算數	上年度預算數	科 目		本年度預算數				說 明
		編 號	名 稱	單位	數量	單價	金額	
160,122	60,000	241	印刷及裝訂費	年	1	60,000	90,500	30,500元。
				本	70	350	60,000	教育專業創新與行動研究徵件暨發表會成果集裝訂印刷費。
				式	1	6,000	24,500	辦理教保活動課綱「社群共學」計畫成果報告編印及裝訂。(新增)
							6,000	辦理教保活動課綱「樂學共讀」計畫講義、成果報告編印、裝訂。(新增)
948,734	382,800	25	修理保養及保固費				382,800	較上年度預算數382,800元，無增減。
697,390	262,500	252	一般房屋修護費	年	1	262,500	262,500	學校校舍及其他建築物等修理。未達15班按15班編列25,000X15班X70%=262,500元。
248,045	120,300	255	機械及設備修護費	年	1	112,500	112,500	各項教學設備及其他公用用具等之養護。未達15班按15班編列25,000X15班X30%=112,500元。
				年	1	7,800	7,800	電腦設備維護費(電腦專案計畫)。



## 臺北市地方教育發展基金－臺北市立南海實驗幼兒園

## 基金用途－學前教育計畫明細表

中華民國105年度

單位：新臺幣元

前年度決算數	上年度預算數	科 目		本年度預算數				說 明
		編 號	名 稱	單位	數量	單價	金額	
3,299		257	什項設備修護費					
220,158	59,760	27	一般服務費				77,972	較上年度預算數59,760元，增加18,212元。
3,860	16,620	276	佣金、匯費、經理費及手續費	人、學期	277x2	18	9,972	委託超商代收手續費。
180,758	2,000	27D	計時與計件人員酬金	小時	10	200	2,000	臨時托嬰保母費。
35,540	41,140	27F	體育活動費	人、年	26x1	2,000	52,000	文康活動費，本園編列教職員22人、工員4人合計26人，每人編列2,000元。
				人、年	7x1	2,000	14,000	文康活動費，本園編列教職員6人及約聘僱人員1人，合計7人，每人編列2,000元。
654,603	470,829	28	專業服務費				851,629	較上年度預算數470,829元，增加380,800元。
412,024	208,900	285	講課鐘點、稿費、出席審查及查詢費	節	20	1,600	32,000	資源中心外聘專家學者鐘點費。
				人次	3	2,000	6,000	資源中心專家學者出席費。

臺北市地方教育發展基金－臺北市立南海實驗幼兒園

40501701-27

基金用途－學前教育計畫明細表

中華民國105年度

單位：新臺幣元

前年度決算數	上年度預算數	科 目		本年度預算數				說 明
		編 號	名 稱	單位	數量	單價	金額	
				節	20	800	16,000	資源中心內聘指導鐘點費。
				節	3	1,600	4,800	外聘訓練講授鐘點費(特教班業務費)。
				班、月	3x12	600	21,600	教材編輯費(特教班)。
				節	24	700	16,800	社團班隊外聘講師鐘點費。
				節	90	350	31,500	社團班隊內聘講師鐘點費。
				節	4	1,600	6,400	外聘親職講座講師鐘點費。
				節	6	1,200	7,200	家長成長班講師鐘點費。
				節	3	1,600	4,800	性別平等教育外聘專家學者鐘點費。
				人次	2	2,000	4,000	教育專業創新與行動研究徵件暨發表會學者專家出席費。
				千字	289	200	57,800	教育專業創新與行動研究徵件暨發表會審稿費。
				人次	4	2,000	8,000	辦理教保活動課綱「社群共學」計畫學者專家出席費。(新增)
				節	48	1,200	57,600	辦理教保活動課綱「社群共學」計畫外聘講師鐘點費。(新增)
				節	24	1,200	28,800	辦理教保活動課綱「社群共學」計畫外聘講師鐘點費。(新增)
				節	3	1,200	3,600	辦理教保活動課綱「社群共學」

## 臺北市地方教育發展基金－臺北市立南海實驗幼兒園

## 基金用途－學前教育計畫明細表

中華民國105年度

單位：新臺幣元

前年度決算數	上年度預算數	科 目		本年度預算數				說 明
		編 號	名 稱	單位	數量	單價	金額	
				節	42	1,200	50,400	計畫外聘講師鐘點費。(新增)
				節	24	1,200	28,800	辦理教保活動課綱「社群共學」 計畫外聘講師鐘點費。(新增)
				節	2	1,200	2,400	辦理教保活動課綱「社群共學」 計畫外聘講師鐘點費。(新增)
				節	168	400	67,200	辦理教保活動課綱「社群共學」 計畫講師助理鐘點費。(新增)
				節	48	400	19,200	辦理教保活動課綱「社群共學」 計畫講師助理鐘點費。(新增)
				節	144	400	57,600	辦理教保活動課綱「社群共學」 計畫外聘講師助理鐘點費。(新增)
				節	42	1,200	50,400	辦理教保活動課綱「樂學共讀」 計畫外聘講師鐘點費。(新增)
				節	1	1,200	1,200	辦理教保活動課綱「樂學共讀」 計畫外聘講師鐘點費。(新增)
				節	42	400	16,800	辦理教保活動課綱「樂學共讀」 計畫外聘講師助理鐘點費。(新增)
				節	42	400	16,800	辦理教保活動課綱「樂學共讀」

臺北市地方教育發展基金－臺北市立南海實驗幼兒園

40501701-29

基金用途－學前教育計畫明細表

中華民國105年度

單位：新臺幣元

前年度決算數	上年度預算數	科 目		本年度預算數				說 明
		編 號	名 稱	單位	數量	單價	金額	
				人次	4	2,000	8,000	計畫外聘講師鐘點費。(新增)
23,679	18,810	287	委託檢驗(定)試驗認證費	年	1	18,810	18,810	辦理教保活動課綱「樂學共讀」計畫學者專家出席費。(新增)
500	17,160	289	試務甄選費	年	1	17,160	17,160	建築物公共安全檢查簽證及申報費、消防安全檢測費(班級業務費)。
38,400	36,000	28A	電子計算機軟體服務費					教師甄選試務費用(收支對列)。
180,000	189,959	28Y	其他	人、月	14x9	500	63,000	工作人員午餐指導費。
				班、人、月	11x2x9	500	99,000	學童午餐指導費。
				人、年	7x1	137	959	教職員工生流感疫苗接種經費。
				班、人、月	3x2x9	500	27,000	學童午餐指導費(特教班)。
1,495,159	366,950	3	材料及用品費				384,690	
880,171	180,760	31	使用材料費				181,960	較上年度預算數180,760元，增加1,200元。
880,171	180,760	315	設備零件				181,960	

## 臺北市地方教育發展基金－臺北市立南海實驗幼兒園

## 基金用途－學前教育計畫明細表

中華民國105年度

單位：新臺幣元

前年度決算數	上年度預算數	科 目		本年度預算數				說 明
		編 號	名 稱	單 位	數 量	單 價	金 額	
				班、年	3x1	13,820	41,460	特教班教學材料費教具等(特教班教學材料)。
				年	1	19,500	19,500	教務行政電腦耗材(電腦專案計畫)。
				臺	12	8,000	96,000	數位相機2000萬以上畫素高階彩色(含電池、充電器、8G以上記憶卡)。
				年	1	25,000	25,000	繪本、書籍、材料費、雜支等。
614,988	186,190	32	用品消耗				202,730	較上年度預算數186,190元，增加16,540元。
3,080	16,800	321	辦公(事務)用品				16,800	
				年	1	16,800	16,800	文具紙張(特教班業務費)。
15,365	25,000	328	醫療用品(非醫療院所使用)				25,000	
				年	1	25,000	25,000	健康中心藥品(11班以上25,000元)。
596,543	144,390	32Y	其他				160,930	
				年	1	33,000	33,000	資源中心之教材資料。
				班、年	11x1	3,150	34,650	專用垃圾袋及衛生紙(班級業務費)。
				班、年	11x1	2,340	25,740	消毒藥水、衛生清潔用品及衛生紙等(班級業務費)。

臺北市地方教育發展基金－臺北市立南海實驗幼兒園

40501701-31

基金用途－學前教育計畫明細表

中華民國105年度

單位：新臺幣元

前年度決算數	上年度預算數	科目		本年度預算數				說明
		編號	名稱	單位	數量	單價	金額	
				年	1	44,000	44,000	運動會經費。
				年	1	5,200	5,200	性別平等教育宣傳活動、文宣、場地佈置、茶水、雜支等。
				年	1	1,800	1,800	教育專業創新與行動研究發表會會場佈置、茶水、攝錄影等。
				年	1	14,940	14,940	辦理教保活動課綱「社群共學」計畫文具用品、會場布置等雜支。(新增)
				年	1	1,600	1,600	辦理教保活動課綱「樂學共讀」計畫鼓勵狀、會議茶水、文具用品等雜支。(新增)
1,568,880	398,660	7	會費、捐助、補助、分攤、照護、救濟與交流活動費				302,660	
1,568,880	398,660	74	補貼(償)、獎勵、慰問、照護與救濟				302,660	較上年度預算數398,660元，減少96,000元。
44,000	70,000	746	獎勵費用				70,000	
				人	2	5,000	10,000	教育專業創新與行動研究徵件暨發表會用獎品(論文類特優)。
				人	18	2,000	36,000	教育專業創新與行動研究徵件暨發表會用獎品(優選)。
				人	6	4,000	24,000	教育專業創新與行動研究徵件暨

## 臺北市地方教育發展基金－臺北市立南海實驗幼兒園

## 基金用途－學前教育計畫明細表

中華民國105年度

單位：新臺幣元

前年度決算數	上年度預算數	科 目		本年度預算數				說 明
		編 號	名 稱	單位	數量	單價	金額	
1,524,880	328,660	74Y	其他	人、學期	10x2	11,633	232,660	發表會用獎品(經驗類、活動類及實物類特優)。
46,800	100,800	9	其他				232,660	低收入戶家庭幼生月費補助。
46,800	100,800	91	其他支出				100,800	較上年度預算數100,800元，無增減。
46,800	100,800	91Y	其他	年	1	100,800	100,800	執行學生路隊安全導護費及導護志工保險費。
							100,800	

臺北市地方教育發展基金－臺北市立南海實驗幼兒園

40501701-33

基金用途－一般行政管理計畫明細表

中華民國105年度

單位：新臺幣元

前年度決算數	上年度預算數	科 目		本年度預算數				說 明
		編 號	名 稱	單位	數量	單價	金額	
11,779,156	13,618,320		合 計				11,281,574	
10,754,433	12,423,790	1	用人費用				10,079,194	
7,753,543	8,340,000	11	正式員額薪資				6,780,000	較上年度預算數8,340,000元，減少1,560,000元。
5,615,398	6,228,000	113	職員薪金	年	1	5,004,000	5,004,000	教職員9人薪金(詳用人費用彙計表)。
742,920	1,080,000	114	工員工資	年	1	696,000	696,000	工員2人工資(詳用人費用彙計表)。
1,395,225	1,032,000	115	警餉	年	1	1,080,000	1,080,000	校警2人薪金(詳用人費用彙計表)。
131,536	267,582	13	超時工作報酬				353,114	較上年度預算數267,582元，增加85,532元。
131,536	267,582	131	加班費	年	1	266,534	266,534	不休假出勤加班費。
				人、小時	2x162	185	59,940	會計及職員等工作加班費。
				人、小時	4x36	185	26,640	校園安全校內同仁例假日人力支援。
1,170,980	1,868,500	15	獎金				1,358,500	較上年度預算數1,868,500元，減



## 臺北市地方教育發展基金－臺北市立南海實驗幼兒園

## 基金用途－一般行政管理計畫明細表

中華民國105年度

單位：新臺幣元

前年度決算數	上年度預算數	科 目		本年度預算數				說 明
		編 號	名 稱	單位	數量	單價	金額	
479,591	826,000	151	考績獎金	年	1	520,000	520,000	少510,000元。 依考績法規定核發之獎金。
691,389	1,042,500	152	年終獎金	年	1	838,500	838,500	依規定於年節加發之獎金。
470,339	648,480	16	退休及卹償金				519,360	較上年度預算數648,480元，減少129,120元。
455,483	594,480	161	職員退休及離職金	年	1	484,560	484,560	提撥退撫基金。
14,856	54,000	162	工員退休及離職金	年	1	34,800	34,800	提撥勞工退休準備金。
1,228,035	1,299,228	18	福利費				1,068,220	較上年度預算數1,299,228元，減少231,008元。
908,737	794,628	181	分擔員工保險費	年	1	656,100	656,100	分擔公保、勞保、健保費。
223,298	264,600	187	員工通勤交通費				204,120	
				人、月、段	1x12x1	630	7,560	職員工上下班交通費。
				人、月、段	13x12x2	630	196,560	職員工上下班交通費。
96,000	240,000	18Y	其他福利費	年	1	208,000	208,000	休假旅遊補助費。
789,150	956,510	2	服務費用				964,360	

臺北市地方教育發展基金－臺北市立南海實驗幼兒園

40501701-35

基金用途－一般行政管理計畫明細表

中華民國105年度

單位：新臺幣元

前年度決算數	上年度預算數	科 目		本年度預算數				說 明
		編 號	名 稱	單位	數量	單價	金額	
621,150	661,150	27	一般服務費				669,000	較上年度預算數661,150元，增加7,850元。
603,000	643,000	279	外包費	人、年	1x1	40,000	40,000	消化超額職工(技工、工友)業務外包費。
				月	10	60,300	603,000	外包清潔費。
18,150	18,150	27F	體育活動費	人、年	13x1	2,000	26,000	文康活動費，本園編列教職員9人，工員2人，校警2人，合計13人，每人編列2,000元。
96,000	223,360	28	專業服務費				223,360	較上年度預算數223,360元，無增減。
96,000	223,360	28Y	其他	年	1	26,587	26,587	校園安全機動巡邏、區域聯防等費用。
				年	1	6,690	6,690	校園安全保全系統維持費。
				年	1	190,083	190,083	校園安全機械定點保全費用。
72,000	72,000	29	公共關係費				72,000	較上年度預算數72,000元，無增減。
72,000	72,000	291	公共關係費	月	12	6,000	72,000	園長特別費。

## 臺北市地方教育發展基金－臺北市立南海實驗幼兒園

## 基金用途－一般行政管理計畫明細表

中華民國105年度

單位：新臺幣元

前年度決算數	上年度預算數	科 目		本年度預算數				說 明
		編 號	名 稱	單位	數量	單價	金額	
235,573	238,020	3	材料及用品費				238,020	較上年度預算數238,020元，無增減。 本園奉核定普通班11班，未達15班以15班標準編列，統籌業務費計算如下：1,290元*15班*12月=232,200元。 校警襪子。 校警服裝配備。 校警皮鞋。 校警夏服。(成立第27年)
235,573	238,020	32	用品消耗				238,020	
235,573	232,200	321	辦公(事務)用品	年	1	232,200	232,200	
	5,820	325	服裝	雙	2	100	200	
				人、年	2x1	210	420	
				人、雙	2x1	1,100	2,200	
				人、套	2x1	1,500	3,000	

臺北市地方教育發展基金－臺北市立南海實驗幼兒園

40501701-37

基金用途－建築及設備計畫明細表

中華民國105年度

單位：新臺幣元

前年度決算數	上年度預算數	科 目		本年度預算數				說 明
		編 號	名 稱	單位	數量	單價	金額	
3,352,221	594,200		合計				1,316,545	
3,352,221	594,200	5	購建固定資產、無形資產及非理財目的之長期投資				1,316,545	
521,456	594,200	51	購置固定資產				593,000	
521,456	594,200		一般建築及設備計畫				593,000	新增。
180,019			動支其他準備金					
180,019		516	購置什項設備					
111,488			班級設備					
111,488		516	購置什項設備					
229,949	269,000		資訊設備				269,000	
229,949	269,000	514	購置機械及設備				269,000	
				部	10	23,000	230,000	汰舊換新個人電腦(電腦專案計畫)。
				年	1	39,000	39,000	汰舊換新電腦周邊設備及零組件(電腦專案計畫)。
	325,200		幼兒園設備				324,000	

## 臺北市地方教育發展基金－臺北市立南海實驗幼兒園

## 基金用途－建築及設備計畫明細表

中華民國105年度

單位：新臺幣元

前年度決算數	上年度預算數	科 目		本年度預算數				說 明
		編 號	名 稱	單位	數量	單價	金額	
		515	購置交通及運輸設備	臺	1	37,000	37,000	汰舊換新校園廣播設備(無線麥克風、DVD播放器支援USB播放、多媒體播放格式MP3/JPEG/Xvid，含安裝費)。
				臺	1	91,000	91,000	
	325,200	516	購置什項設備	臺	4	49,000	196,000	汰舊換新一對一分離式冷氣機(6.3KW以上，含安裝費)。
		52	購置無形資產				36,000	新增。
			一般建築及設備計畫				36,000	
			資訊設備				36,000	
		521	購置電腦軟體	年	1	36,000	36,000	電腦教學軟體費。
2,830,765		58	遞延支出(臺北市地				687,545	

臺北市地方教育發展基金－臺北市立南海實驗幼兒園

40501701-39

基金用途－建築及設備計畫明細表

中華民國105年度

單位：新臺幣元

前年度決算數	上年度預算數	科 目		本年度預算數				說 明
		編 號	名 稱	單位	數量	單價	金額	
2,830,765		581	方教育發展基金及臺 北市臺北都會區捷運 固定資產重置基金專 用) 一般建築及設備計 畫				687,545	新增。
			教師研究室鋁 窗及資源中心 空間改善工程				687,545	
			遞延修繕房 屋建築支出				687,545	
				公尺	2	2,480	4,960	一、施工費 防焰遮光窗簾(H=210cm窗戶高 度)含窗簾盒。
				式	1	13,500	13,500	隔間及原有拉門移裝(含原有隔 間拆除清運等處理及新五金零件 )。
				平方公尺	100	630	63,000	天花板。
				公尺	5	6,300	31,500	矮櫥櫃(120cm以下)。
				盞	3	3,000	9,000	循環扇。
				盞	7	1,500	10,500	4-28W電子高功率日光燈(含安裝 )。

## 臺北市地方教育發展基金－臺北市立南海實驗幼兒園

## 基金用途－建築及設備計畫明細表

中華民國105年度

單位：新臺幣元

前年度決算數	上年度預算數	科 目		本年度預算數				說 明
		編 號	名 稱	單位	數量	單價	金額	
				公尺	10	10,500	105,000	高櫃(120cm以上)。
				平方公尺	126	180	22,680	粉刷油漆(含刮除舊漆)。
				平方公尺	100	1,260	126,000	地磚地坪(含拆除運棄)。
				平方公尺	60	4,080	244,800	鋁窗(含拆除運棄、安裝)。
				式	1	44,166	44,166	二、委託技術服務費(總包價法)。
				式	1	12,439	12,439	三、工程管理費(按施工費2%提列)。
2,830,765			校園整修工程					
2,830,765		581	遞延修繕房屋建築支出					

臺北市地方教育發展基金－臺北市立南海實驗幼兒園

40501701-41

預計平衡表

中華民國105年12月31日

單位：新臺幣元

103年(前年)12月31日		科 目		105年12月31日		104年(上年)12月31日				比較 增減(-)
決 算 數		編 號	名 稱	預 計 數		預 計 數	調 整 數(±)	調 整 後 預 計 數		
金 額	%			金 額	%			金 額	%	
66,998,137	100.00		資產合計	40,379,817	100.00	40,107,121	11,390,687	51,497,808	100.00	-11,117,991
66,998,137	100.00	1	資產	40,379,817	100.00	40,107,121	11,390,687	51,497,808	100.00	-11,117,991
28,331,659	42.29	11	流動資產	1,713,339	4.24	1,600,541	11,230,789	12,831,330	24.92	-11,117,991
28,321,459	42.27	111	現金	1,703,139	4.21	1,420,541	11,400,589	12,821,130	24.90	-11,117,991
28,321,459	42.27	1112	銀行存款	1,703,139	4.21	1,420,541	11,400,589	12,821,130	24.90	-11,117,991
10,200	0.02	115	預付款項	10,200	0.03	180,000	-169,800	10,200	0.02	
10,200	0.02	1154	預付費用	10,200	0.03	180,000	-169,800	10,200	0.02	
5,766,971	8.60	12	投資、長期應收款項、貸墊款及準備金	5,766,971	14.28	5,607,073	159,898	5,766,971	11.19	
5,766,971	8.60	124	準備金	5,766,971	14.28	5,607,073	159,898	5,766,971	11.19	
1,910,942	2.84	1241	退休及離職準備金	1,910,942	4.73	1,712,636	198,306	1,910,942	3.70	
3,856,029	5.76	124Y	其他準備金	3,856,029	9.55	3,894,437	-38,408	3,856,029	7.49	
32,899,507	49.11	13	其他資產	32,899,507	81.48	32,899,507		32,899,507	63.89	
32,899,507	49.11	131	什項資產	32,899,507	81.48	32,899,507		32,899,507	63.89	
32,899,507	49.11	1316	代管資產	32,899,507	81.48	32,899,507		32,899,507	63.89	
66,998,137	100.00		負債及基金餘額合計	40,379,817	100.00	40,107,121	11,390,687	51,497,808	100.00	-11,117,991
36,523,788	54.51	2	負債	36,523,788	90.45	36,212,684	311,104	36,523,788	70.92	
1,326,691	1.98	21	流動負債	1,326,691	3.28	1,049,750	276,941	1,326,691	2.58	
1,326,691	1.98	212	應付款項	1,326,691	3.28	1,049,750	276,941	1,326,691	2.58	
1,297,177	1.94	2123	應付代收款	1,297,177	3.21	1,023,420	273,757	1,297,177	2.52	
29,514	0.04	2125	應付費用	29,514	0.07	26,330	3,184	29,514	0.06	
35,197,097	52.53	22	其他負債	35,197,097	87.17	35,162,934	34,163	35,197,097	68.34	
35,197,097	52.53	221	什項負債	35,197,097	87.17	35,162,934	34,163	35,197,097	68.34	
321,614	0.48	2211	存入保證金	321,614	0.80	425,073	-103,459	321,614	0.61	
1,910,942	2.84	2213	應付退休及離職金	1,910,942	4.73	1,712,636	198,306	1,910,942	3.71	



## 臺北市地方教育發展基金－臺北市立南海實驗幼兒園

## 預計平衡表

中華民國105年12月31日

單位：新臺幣元

103年(前年)12月31日		科 目		105年12月31日		104年(上年)12月31日				比較 增減(-)
決 算 數		編 號	名 稱	預 計 數		預 計 數	調 整 數(±)	調 整 後 預 計 數		
金 額	%			金 額	%			金 額	%	
32,899,507	49.11	2214	應付代管資產	32,899,507	81.48	32,899,507		32,899,507	63.89	
65,034	0.10	2215	暫收及待結轉帳項	65,034	0.16	125,718	-60,684	65,034	0.13	
30,474,349	45.49	3	基金餘額	3,856,029	9.55	3,894,437	11,079,583	14,974,020	29.08	-11,117,991
30,474,349	45.49	31	基金餘額	3,856,029	9.55	3,894,437	11,079,583	14,974,020	29.08	-11,117,991
30,474,349	45.49	311	基金餘額	3,856,029	9.55	3,894,437	11,079,583	14,974,020	29.08	-11,117,991
30,474,349	45.49	3111	累積餘額	3,856,029	9.55	3,894,437	11,079,583	14,974,020	29.08	-11,117,991

註：1.信託代理與保證資產(負債)前年度決算數0元，上年度調整後預計數0元，本年度預計數0元。

2.或有資產(負債)0元。

3.本基金自93年度起，本固定項目分開原則，將屬長期固定帳項，包括固定資產13,495,990元、無形資產163,267元及長期債務0元等，另立帳類管理，未納入本表。

臺北市地方教育發展基金－臺北市立南海實驗幼兒園

40501701-43

各項費用彙計表

中華民國105年度

單位：新臺幣元

前年度 決算數	上年度 預算數	計畫別 用途別科目	合計	計畫別			
				學前教育計畫	一般行政管理計畫	建築及設備計畫	
52,091,136	50,766,272	合計	48,028,019	35,429,900	11,281,574	1,316,545	
41,857,239	46,566,813	用人費用	42,747,113	32,667,919	10,079,194		
27,689,276	29,484,000	正式員額薪資	26,076,000	19,296,000	6,780,000		
25,551,131	25,884,000	職員薪金	22,908,000	17,904,000	5,004,000		
742,920	2,568,000	工員工資	2,088,000	1,392,000	696,000		
1,395,225	1,032,000	警餉	1,080,000		1,080,000		
595,188	635,696	聘僱及兼職人員薪資	635,696	635,696			
406,896	406,896	約僱職員薪金	406,896	406,896			
188,292	228,800	兼職人員酬金	228,800	228,800			
321,698	418,589	超時工作報酬	578,946	225,832	353,114		
255,498	410,589	加班費	514,786	161,672	353,114		
66,200	8,000	誤餐費	64,160	64,160			
5,527,403	6,358,270	獎金	5,584,770	4,226,270	1,358,500		
2,379,635	2,621,908	考績獎金	2,161,908	1,641,908	520,000		
3,147,768	3,736,362	年終獎金	3,422,862	2,584,362	838,500		
3,411,794	4,441,944	退休及卹償金	5,201,619	4,682,259	519,360		
3,396,938	4,341,864	職員退休及離職金	3,542,184	3,057,624	484,560		
14,856	100,080	工員退休及離職金	1,659,435	1,624,635	34,800		

## 臺北市地方教育發展基金－臺北市立南海實驗幼兒園

## 各項費用彙計表

中華民國105年度

單位：新臺幣元

前年度 決算數	上年度 預算數	計畫別		合計	學前教育計畫	一般行政管理計畫	建築及設備計畫
		用途別科目					
4,311,880	5,228,314	福利費		4,670,082	3,601,862	1,068,220	
2,832,270	2,722,044	分擔員工保險費		2,480,472	1,824,372	656,100	
43,500	85,000	傷病醫藥費		85,340	85,340		
536,150	797,580	員工通勤交通費		636,300	432,180	204,120	
899,960	1,623,690	其他福利費		1,467,970	1,259,970	208,000	
3,535,264	2,500,829	服務費用		2,938,191	1,973,831	964,360	
748,758	544,730	水電費		544,730	544,730		
699,576	418,730	工作場所電費		418,730	418,730		
47,872	63,000	工作場所水費		63,000	63,000		
1,310	63,000	氣體費		63,000	63,000		
	2,950	郵電費		2,950	2,950		
	2,950	郵費		2,950	2,950		
13,739	23,250	旅運費		23,250	23,250		
12,169	23,250	國內旅費		23,250	23,250		
1,570		其他旅運費					
160,122	60,000	印刷裝訂與廣告費		90,500	90,500		
160,122	60,000	印刷及裝訂費		90,500	90,500		
948,734	382,800	修理保養及保固費		382,800	382,800		

臺北市地方教育發展基金－臺北市立南海實驗幼兒園

40501701-45

各項費用彙計表

中華民國105年度

單位：新臺幣元

前年度 決算數	上年度 預算數	計畫別	合計	學前教育計畫	一般行政管理計畫	建築及設備計畫	
		用途別科目					
697,390	262,500	一般房屋修護費	262,500	262,500			
248,045	120,300	機械及設備修護費	120,300	120,300			
3,299		什項設備修護費					
841,308	720,910	一般服務費	746,972	77,972	669,000		
3,860	16,620	佣金、匯費、經理費及手續費	9,972	9,972			
603,000	643,000	外包費	643,000		643,000		
180,758	2,000	計時與計件人員酬金	2,000	2,000			
53,690	59,290	體育活動費	92,000	66,000	26,000		
750,603	694,189	專業服務費	1,074,989	851,629	223,360		
412,024	208,900	講課鐘點、稿費、出席審查及查詢費	625,700	625,700			
23,679	18,810	委託檢驗(定)試驗認證費	18,810	18,810			
500	17,160	試務甄選費	17,160	17,160			
38,400	36,000	電子計算機軟體服務費					
276,000	413,319	其他	413,319	189,959	223,360		
72,000	72,000	公共關係費	72,000		72,000		
72,000	72,000	公共關係費	72,000		72,000		
1,730,732	604,970	材料及用品費	622,710	384,690	238,020		
880,171	180,760	使用材料費	181,960	181,960			

## 臺北市地方教育發展基金－臺北市立南海實驗幼兒園

## 各項費用彙計表

中華民國105年度

單位：新臺幣元

前年度 決算數	上年度 預算數	計畫別 用途別科目	合計	計畫別			
				學前教育計畫	一般行政管理計畫	建築及設備計畫	
880,171	180,760	設備零件	181,960	181,960			
850,561	424,210	用品消耗	440,750	202,730	238,020		
238,653	249,000	辦公(事務)用品	249,000	16,800	232,200		
	5,820	服裝	5,820		5,820		
15,365	25,000	醫療用品(非醫療院所使用)	25,000	25,000			
596,543	144,390	其他	160,930	160,930			
3,352,221	594,200	購建固定資產、無形資產及非理財目的之長期投資	1,316,545			1,316,545	
521,456	594,200	購置固定資產	593,000			593,000	
229,949	269,000	購置機械及設備	269,000			269,000	
		購置交通及運輸設備	128,000			128,000	
291,507	325,200	購置什項設備	196,000			196,000	
		購置無形資產	36,000			36,000	
		購置電腦軟體	36,000			36,000	
2,830,765		遞延支出(臺北市地方教育發展基金及臺北市臺北都會區捷運固定資產重置基金專用)	687,545			687,545	
2,830,765		遞延修繕房屋建築支出	687,545			687,545	
1,568,880	398,660	會費、捐助、補助、分攤、照護、救濟與交流活動費	302,660	302,660			

臺北市地方教育發展基金－臺北市立南海實驗幼兒園

40501701-47

各項費用彙計表

中華民國105年度

單位：新臺幣元

前年度 決算數	上年度 預算數	計畫別	合計	學前教育計畫	一般行政管理計畫	建築及設備計畫	
		用途別科目					
1,568,880	398,660	補貼(償)、獎勵、慰問、照 護與救濟	302,660	302,660			
44,000	70,000	獎勵費用	70,000	70,000			
1,524,880	328,660	其他	232,660	232,660			
46,800	100,800	其他	100,800	100,800			
46,800	100,800	其他支出	100,800	100,800			
46,800	100,800	其他	100,800	100,800			

# 臺北市地方教育發展基金－臺北市立南海實驗幼兒園

## 員工人數彙計表

中華民國105年度

單位：人

計 畫 及 項 目	本年度預算數	上年度預算數	本年度增減數	增 減 原 因
合計	46	48	-2	
學前教育計畫部分	33	33		
正式職員	28	28		
臨時職員	1	1		
正式工員	4	4		
一般行政管理計畫部分	13	15	-2	
正式職員	11	12	-1	
正式工員	2	3	-1	

註：1.本表不包含臨時工員人數。

2.本表臨時職員係指奉准有案之約聘僱人員。

## 用人費用

中華民國

計畫及項目	合計	正式員額薪資	聘僱及兼職 人員薪資	超時工作報酬	津貼	獎金		
						年終獎金	績效獎金	考績獎金
合計	42,747,113	26,076,000	635,696	578,946		3,422,862		2,161,908
學前教育計畫	32,667,919	19,296,000	635,696	225,832		2,584,362		1,641,908
職員薪金	17,904,000	17,904,000						
工員工資	1,392,000	1,392,000						
約僱職員薪金	406,896		406,896					
兼職人員酬金	228,800		228,800					
加班費	161,672			161,672				
誤餐費	64,160			64,160				
考績獎金	1,641,908							1,641,908
年終獎金	2,584,362					2,584,362		
職員退休及離職金	3,057,624							
工員退休及離職金	1,624,635							
分擔員工保險費	1,824,372							
傷病醫藥費	85,340							
員工通勤交通費	432,180							
其他福利費	1,259,970							
一般行政管理計畫	10,079,194	6,780,000		353,114		838,500		520,000
職員薪金	5,004,000	5,004,000						



彙計表

105年度

單位：新臺幣元

其他獎金	退休及卹償金		資遣費	福 利 費					提繳費
	退休金	卹償金		分擔保險費	傷病醫藥費	提撥福利金	員工通勤交通費	其他福利費	
	5,201,619			2,480,472	85,340		636,300	1,467,970	
	4,682,259			1,824,372	85,340		432,180	1,259,970	
	3,057,624								
	1,624,635			1,824,372					
					85,340				
							432,180		
								1,259,970	
	519,360			656,100			204,120	208,000	

## 用人費用

中華民國

計畫及項目	合計	正式員額薪資	聘僱及兼職 人員薪資	超時工作報酬	津貼	獎金		
						年終獎金	績效獎金	考績獎金
工員工資	696,000	696,000						
警餉	1,080,000	1,080,000						
加班費	353,114			353,114				
考績獎金	520,000							520,000
年終獎金	838,500					838,500		
職員退休及離職金	484,560							
工員退休及離職金	34,800							
分擔員工保險費	656,100							
員工通勤交通費	204,120							
其他福利費	208,000							

註：本表不包含臨時工員薪津。

彙計表

105年度

單位：新臺幣元

其他獎金	退休及卹償金		資遣費	福 利 費					提繳費
	退休金	卹償金		分擔保險費	傷病醫藥費	提撥福利金	員工通勤交通費	其他福利費	
	484,560	34,800		656,100			204,120	208,000	

# 臺北市地方教育發展基金－臺北市立南海實驗幼兒園

## 聘用及約僱人員明細表

中華民國105年度

單位：新臺幣元

區分及職稱	人數	擔任工作	聘用或約僱 起訖期間	薪點	年需經費	月 支					經費來源 及其科目
						小計	折合 金額	勞保 保險費	健康 保險費	離職 儲金	
合計	1				579,102						
約僱人員小計	1				579,102						
約僱人員(280)	1	協助啟幼學生教學	105/1/1-105/12/31	280	579,102	33,908	33,908				學前教育計畫

臺北市地方教育發展基金－臺北市立南海實驗幼兒園

40501701-55

單位（或計畫）成本分析表

中華民國105年度

單位：新臺幣元

計畫別	單位	單位成本	數量	預算數	說明
合計				48,028,019	
學前教育計畫				35,429,900	
一般行政管理計畫				11,281,574	
建築及設備計畫				1,316,545	

# 臺北市地方教育發展基金－臺北市立南海實驗幼兒園

## 5年來主要業務計畫分析表

中華民國105年度

單位：新臺幣元

年 度 及 項 目	單 位	數 量	單位成本或 平均利(費)率	金 額	說 明
(本)年度預算數				35,429,900	
學前教育計畫				35,429,900	
(上)年度預算數				36,553,752	
學前教育計畫				36,553,752	
(前)年度決算數				36,959,759	
學前教育計畫				36,959,759	
(102)年度決算數				35,850,431	
學前教育計畫				35,850,431	
(101)年度決算數				35,534,398	
學前教育計畫				35,534,398	

臺北市地方教育發展基金－臺北市立南海實驗幼兒園

40501701-57

固定項目明細表

中華民國105年度

單位：新臺幣元

項 目	期初餘額	本年度增加	本年度減少	期末餘額	說 明
資產	13,030,257	629,000		13,659,257	
土地改良物	825,500			825,500	
房屋及建築	181,580			181,580	
機械及設備	4,547,972	269,000		4,816,972	
交通及運輸設備	519,300	128,000		647,300	
什項設備	6,828,638	196,000		7,024,638	
電腦軟體	127,267	36,000		163,267	

註：92年度以前已提列折舊166,758元(包括機械及設備累計折舊54,622元、交通及運輸設備累計折舊15,640元、什項設備累計折舊96,496元)及已攤銷費用0元，自93年度起，本固定項目分開原則，將屬長期固定帳項另立帳類管理(不再計提累計折舊及攤銷)。