

中華民國 108 年度

4-0501701

臺北市總預算

臺北市政府教育局主管

臺北市地方教育發展基金

臺北市立南海實驗幼兒園附屬單位預算之分預算

(特別收入基金)

臺北市立南海實驗幼兒園編

臺北市地方教育發展基金－臺北市立南海實驗幼兒園

目次

中華民國108年度

一、財務摘要	第 1 頁
二、業務計畫及預算概要	第 3 -8 頁
三、預算主要表	
(一) 基金來源、用途及餘絀預計表	第 9 頁
(二) 現金流量預計表	第 10 頁
四、預算明細表	
(一) 基金來源－服務收入明細表	第 11 頁
(二) 基金來源－財產處分收入明細表	第 12 頁
(三) 基金來源－公庫撥款收入明細表	第 13 頁
(四) 基金來源－學雜費收入明細表	第 14 頁
(五) 基金來源－雜項收入明細表	第 15 頁
(六) 基金用途－學前教育計畫明細表	第 16 -22 頁
(七) 基金用途－一般行政管理計畫明細表	第 23 -25 頁
(八) 基金用途－建築及設備計畫明細表	第 26 -27 頁
五、預算參考表	
(一) 預計平衡表	第 29 頁
(二) 各項費用彙計表	第 30 -35 頁
(三) 員工人數彙計表	第 36 頁
(四) 用人費用彙計表	第 38 -41 頁
(五) 聘用及約僱人員明細表	第 42 -43 頁
(六) 單位(或計畫)成本分析表	第 44 頁
(七) 5年來主要業務計畫分析表	第 45 頁
(八) 資本資產及長期負債明細表	第 46 頁

臺北市地方教育發展基金－臺北市立南海實驗幼兒園

財務摘要

中華民國108年度

單位：新臺幣千元

項 目	本 年 度	上 年 度	比較增減數	%
經營成績：				
基金來源	49,257	46,182	3,075	6.66
基金用途	55,515	48,777	6,738	13.81
賸餘(短絀)	-6,258	-2,594	-3,664	--
餘絀情形：				
基金餘額	5,130	11,388	-6,258	-54.95
現金流量(註)：				
現金及約當現金之淨增 (減)	-6,258	-2,594	-3,664	--

附註：現金流量係採現金及約當現金基礎，包括現金及自投資日起3個月內到期或清償之債權證券。

本 頁 空 白

業務計畫及預算概要

臺北市地方教育發展基金 - 臺北市立南海實驗幼兒園

業務計畫及預算概要

中華民國 108 年度

壹、基金概況

一、設立宗旨及願景：

- (一) 本園遵照憲法第 158 條及第 160 條規定，教育文化應發展國民之民族精神、自治精神，國民道德與健全體格、科學及生活智能，並配合幼兒園課程綱要，實施統整性六大學習領域學習活動以培養幼兒六大能力，進而達成幼兒教育及照顧法提供學齡前幼兒優質教保服務之目標。
- (二) 本園自 101 年 8 月 1 日起因應幼兒教育及照顧法頒佈實施，由幼兒園改制為幼兒園，納入「臺北市地方教育發展基金」。
- (三) 本園以著重民主領導、重視團隊精神、建立優質環境、重塑學習文化。期許教育民主化、幼園安全化、設施便利化、教學多元化、學習生活化；結合幼園、家長、社區、企業為「教育合夥人」，讓教學日新又新，贏得多數肯定與佳評；邁向優質幼兒園。

二、施政重點：

- (一) 開啟多元智慧：尊重每位幼童獨特的個性，以多元智慧的觀點協助他找到學習的快樂，肯定其適性的成長。
- (二) 培養生活能力：因應新世紀知識社會的到來，培養幼童人際溝通能力、團體生活的互相尊重與協調，為小學階段的學習適應。
- (三) 蘊育人文情懷：在溫馨開放的校園文化中，孕育人文情懷，學會尊重、包容；學會欣賞美育陶冶性情。
- (四) 建置溫馨民主的校園文化：
 1. 以參與式管理、落實行政、教師、家長三者的良性互動。
 2. 以學生第一，教學優先的觀念提昇行政服務效率。
- (五) 推動適性教學：
 1. 運用獨立幼兒園優勢，採多元化、活潑化的教學。
 2. 運用校內、外資源，加強小朋友生活之輔導。
 3. 發展多元教學，強調快樂學習，處處學習，奠定學習基礎。
 4. 加強關懷特殊幼童生活能力教學及發掘優點加以輔導。
- (六) 辦理發展性的訓輔活動：
 1. 辦理各項親子活動、趣味競賽等加強親子互動。
 2. 加強幼兒基礎教育，並奠定學習興趣。

臺北市地方教育發展基金 - 臺北市立南海實驗幼兒園

業務計畫及預算概要

中華民國 108 年度

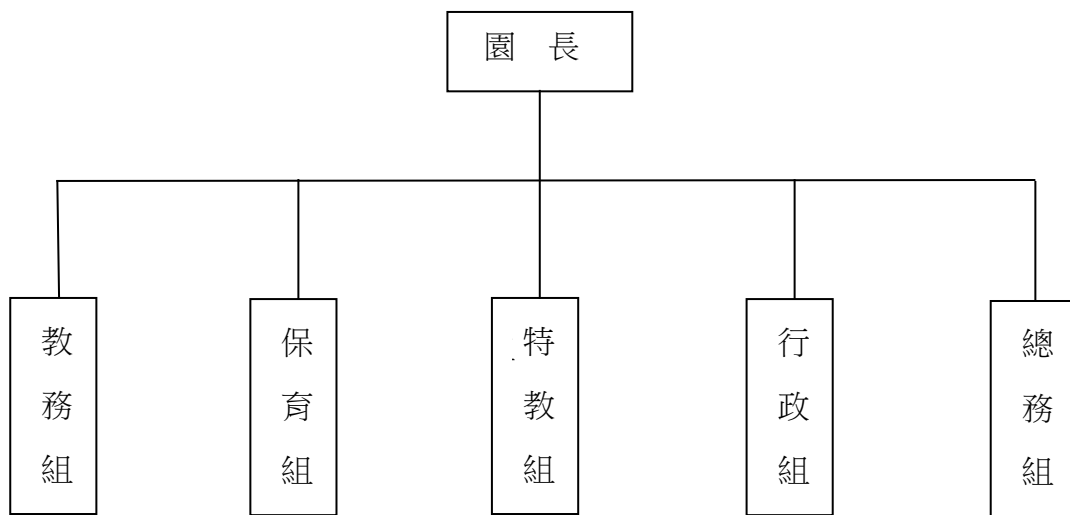
3. 鼓勵校外教學及體驗學習。

三、組織概況（另附組織系統圖）：

本園設置園長 1 人，綜理全園園務，下設教務組、保育組、特教組、行政組、總務組等單位。

內部分層業務如下：

- (一) 教務組：秉承園長之命，掌理全園招生、註冊、教學活動之安排、教學設備之規劃、管理與運用調配及其他教務相關事項。
- (二) 保育組：秉承園長之命，掌理全園幼兒保育、衛生保健、疾病預防、親職教育、社工與特殊幼兒輔導及其他保育相關事項。
- (三) 特教組：秉承園長之命，掌理全園幼兒鑑定安置、輔導、轉銜、通報等及其他有關事項。
- (四) 行政組：秉承園長之命，掌理全園會計、人事、廚工、採購、財產管理、幼生經費補助、事務等及其他有關事項。
- (五) 總務組：秉承園長之命，掌理全園文書、出納、公文收發、工程修繕、物品管理、校安維護等及其他有關事項。



四、基金歸類及屬性：

本校地方教育發展基金依據教育經費編列與管理法第 13 條規定設置，本基金為預算法第 4 條第 1 項第 2 款第 5 目所定之特別收入基金，以本府教育局為管理機關。

臺北市地方教育發展基金 - 臺北市立南海實驗幼兒園

業務計畫及預算概要

中華民國 108 年度

貳、業務計畫

本年度業務計畫重點與預算配合情形及預期績效，詳列如下：

單位：新臺幣千元

業務計畫名稱	計畫重點內容	預算數	預期績效
學前教育計畫	並辦理幼兒園各項活動，以鍛鍊幼兒強健的身體，增進幼兒各項生活智能。	40,192	新購單槍投影機等教學設備，革新教學方法，提高教學效能。
一般行政管理計畫	配合園業務推動行政處室支援工作。	11,151	增進全園業務運作。
建築及設備計畫	購置教學所需教學設備等及改善教學環境。	4,172	汰換、充實教學及電腦設備，並辦理校園後院優質教學環境工程。

參、預算概要

一、基金來源及用途之預計：

(一) 本年度基金來源：

服務收入 2 萬 4 千元、財產處分收入 1 萬 3 千元、公庫撥款收入 4,193 萬 5 千元、學雜費收入 676 萬 4 千元、雜項收入 521 萬元，本年度基金來源 4,925 萬 7 千元，較上年度預算數 4,618 萬 2 千元，增加 307 萬 5 千元，約 6.66%，主要係公庫撥款收入增編所致。

(二) 本年度基金用途：

學前教育計畫 4,019 萬 2 千元，一般行政管理計畫 1,115 萬 1 千元，建築及設備計畫 417 萬 2 千元，本年度基金用途 5,551 萬 5 千元，較上年度預算數 4,877 萬 7 千元，增加 673 萬 8 千元，約 13.81%，主要係增編辦理瑞吉歐方案教學實驗推廣計畫及校園後院優質教學環境整體改善工程所致。

二、基金餘絀之預計：

本年度基金來源及用途相抵後，差短 625 萬 8 千元，較上年度預算數差短 259 萬 4 千元，增加 366 萬 4 千元，約 141.25%，將移用以前基金餘額 625 萬 8 千元支應。

臺北市地方教育發展基金 - 臺北市立南海實驗幼兒園

業務計畫及預算概要

中華民國 108 年度

三、現金流量之預計：

本年度業務活動淨現金流出 625 萬 8 千元。

四、補辦預算事項：詳補辦預算明細表

(一) 購建固定資產 6 萬 8 千元

1. 106 年度為改善身心障礙特教班教學環境設備，確實需要汰舊換新，且具急迫及必要性，由其他準備金項下支應 1 萬 2 千元。
2. 106 年度為辦理幼兒園改善清潔環境設備，確實需要汰舊換新，且具急迫及必要性，由其他準備金項下支應 2 萬 5 千元。
3. 107 年度教育部補助幼兒園教保活動課程大綱種子園試辦計畫 1 萬 6 千元。
4. 107 年度教育部補助幼兒園教保活動課程大綱種子園試辦計畫 1 萬 6 千元。

肆、年度關鍵績效指標：

關鍵策略目標	關鍵績效指標	衡量標準	年度目標值
創新實驗教育及提升豐富多元學習環境	參與幼兒教育創新方案教學實驗並建置豐富多元學習環境	參與創新方案教學實驗及多元學習班級數/全校學生數 x100% 單位：%	100%

伍、前年度及上年度已過期間實施狀況及成果概述：

一、前（106）年度決算結果及績效達成情形：

(一) 前年度決算結果：

1. 基金來源：決算數 5,135 萬 9 千元，較預算數 4,731 萬 1 千元，計增加 404 萬 8 千元，約 8.56%，主要係因教育部補助收入增加所致。
2. 基金用途：決算數 5,200 萬元，較預算數 5,371 萬 3 千元，計減少 171 萬 3 千元，約 3.19%，主要係因人事費等覈實支付賸餘所致。

臺北市地方教育發展基金 - 臺北市立南海實驗幼兒園

業務計畫及預算概要

中華民國 108 年度

(二) 前年度績效達成情形分析：

年度績效目標	衡量指標	年度目標值	績效衡量暨達成情形分析
創新實驗教育	參與幼兒教育創新方案教學實驗班級數	50%	達成幼兒教育創新方案教學實驗計 6 班

二、上(107)年度已過期間預算執行情形及績效達成情形：

(一) 上年度預算截至 107 年 5 月 31 日止執行情形：

1. 基金來源：實際執行算數 2,205 萬 9 千元，較預算分配數 1,983 萬 1 千元，計增加 222 萬 8 千元，約 11.23%，主要係因教育部補助收入所致。
2. 基金用途：實際執行數 2,130 萬 4 千元，較預算分配數 2,242 萬 5 千元，計減少 112 萬 1 千元，約 5%，主要係因人事費等覈實支付賸餘所致。

(二) 上(107)年度績效達成情形分析：

年度績效目標	衡量指標	年度目標值	績效衡量暨達成情形分析
創新實驗教育	參與幼兒教育創新方案教學實驗班級數	100%	截至 107 年 6 月 (106 學年度第 2 學期止)，達成幼兒教育創新方案教學實驗計 10 班，達原訂目標值之 100%。

陸、其他：無

臺北市地方教育發展基金－臺北市立南海實驗幼兒園

補辦預算明細表

中華民國108年度

單位：新臺幣元

項 目	金額	辦理年度	說 明
合計	68,000		
購建固定資產	68,000		
購置雜項設備	36,000	106	
滾筒洗衣機	24,500		為辦理幼兒園改善清潔環境設備，確實需要汰舊換新，且具急迫及必要性，所需經費擬由本園其他準備金支應。
電冰箱	11,500		
購置交通及運輸設備	32,000	107	
專業無線麥克風組	16,000		教育部補助幼兒園教保活動課程大綱種子園試辦計畫經費。
可換麥克風手持數位錄音機	16,000		教育部補助幼兒園教保活動課程大綱種子園試辦計畫經費。

備註：各管理機關(構)依預算法第 8 8 條規定補辦預算，應確係不及編入年度預算，且因經營環境發生重大變遷或正常業務(含執行中央補助款項目)之確實需要，並經主管機關核轉本府核准先行辦理者；不具急迫性之事項，仍應儘可能納入預算辦理。

預算主要表

臺北市地方教育發展基金－臺北市立南海實驗幼兒園

基金來源、用途及餘絀預計表

中華民國108年度

單位：新臺幣千元

前年度決算數	項 目	本年度預算數	上年度預算數	比較增減（－）
51,359	基金來源	49,257	46,182	3,075
4	勞務收入	24	24	
4	服務收入	24	24	
7	財產收入	13	13	
7	財產處分收入	13	13	
44,991	政府撥入收入	41,935	39,129	2,806
44,260	公庫撥款收入	41,935	39,129	2,806
731	政府其他撥入收入			
6,286	教學收入	6,764	6,494	270
6,286	學雜費收入	6,764	6,494	270
73	其他收入	521	522	-1
73	雜項收入	521	522	-1
52,000	基金用途	55,515	48,777	6,738
33,770	學前教育計畫	40,192	36,800	3,392
11,566	一般行政管理計畫	11,151	10,807	344
6,664	建築及設備計畫	4,172	1,170	3,002
-641	本期賸餘(短絀)	-6,258	-2,594	-3,664
14,622	期初基金餘額	11,388	8,220	3,168
13,982	期末基金餘額	5,130	5,626	-496

註：前年度決算數及上年度預算數細數之和與總數或略有出入，係四捨五入關係，以下各表同。

臺北市地方教育發展基金－臺北市立南海實驗幼兒園

現金流量預計表

中華民國108年度

單位：新臺幣千元

項 目	本 預	年 算	度 數	說 明
業務活動之現金流量				
本期賸餘(短絀)			-6,258	
業務活動之淨現金流入(流出)			-6,258	
其他活動之現金流量				
其他活動之淨現金流入(流出)				
現金及約當現金之淨增(淨減)			-6,258	
期初現金及約當現金			10,682	
期末現金及約當現金			4,424	

註：本表係採現金及約當現金基礎，包括現金及自投資日起3個月內到期或清償之債權證券。

預算明細表

臺北市地方教育發展基金－臺北市立南海實驗幼兒園

基金來源－服務收入明細表

中華民國108年度

單位：新臺幣元

科 目	單位	本 年 度 預 算 數			說 明
		數量 業務量	利(費)率	金 額	
合計				24,000	
服務收入	人	48	500	24,000	較上年度預算數24,000元，無增減。 教師甄選報名費(收支對列)。
				24,000	

臺北市地方教育發展基金－臺北市立南海實驗幼兒園

基金來源－財產處分收入明細表

中華民國108年度

單位：新臺幣元

科目	單位	本年度預算數			說明
		數量 業務量	利(費)率	金額	
合計				13,000	
財產處分收入	年	1	13,000	13,000	較上年度預算數13,224元，減少224元。 財產報廢出售殘值收入。

臺北市地方教育發展基金－臺北市立南海實驗幼兒園

基金來源－公庫撥款收入明細表

中華民國108年度

單位：新臺幣元

科 目	單位	本 年 度 預 算 數			說 明
		數量 業務量	利(費)率	金 額	
合計				41,935,000	
公庫撥款收入	年	1	41,935,000	41,935,000	較上年度預算數39,129,443元，增加2,805,557元。 市府補助款

臺北市地方教育發展基金－臺北市立南海實驗幼兒園

基金來源－學雜費收入明細表

中華民國108年度

單位：新臺幣元

科 目	單 位	本 年 度 預 算 數			說 明
		數 量 業 務 量	利(費)率	金 額	
合計				6,764,000	
學雜費收入				6,764,000	較上年度預算數6,494,070元，增加269,930元。
	人、學期	11x2	2,745	60,390	幼兒園半日班雜費收入預估11人。
	人、學期	11x2	5,150	113,300	幼兒園半日班學費收入預估11人。
	人、學期	331x2	2,955	1,956,210	幼兒園全日班雜費收入預估331人。
	年	1	100	100	配合預算編列至千元，增列進位數100元。
	人、學期	331x2	7,000	4,634,000	幼兒園全日班學費收入預估331人。

臺北市地方教育發展基金－臺北市立南海實驗幼兒園

基金來源－雜項收入明細表

中華民國108年度

單位：新臺幣元

科 目	單位	本 年 度 預 算 數			說 明
		數量 業務量	利(費)率	金 額	
合計				521,000	
雜項收入	年	1	521,000	521,000	較上年度預算數521,649元，減少649元。 其他雜項收入。

臺北市地方教育發展基金－臺北市立南海實驗幼兒園

基金用途－學前教育計畫明細表

中華民國108年度

單位：新臺幣元

前年度 決算數	上年度 預算數	科 目	本 年 度 預 算 數	說 明
33,769,885	36,799,544	合計	40,192,000	
29,930,802	33,462,097	用人費用	36,296,000	
19,584,208	21,168,000	正式員額薪資	22,013,760	較上年度預算數21,168,000元，增加845,760元。
19,584,208	19,776,000	職員薪金	20,580,000	
			16,368,000	教職員22人薪金(詳用人費用彙計表)。
			4,212,000	教職員6人薪金(詳用人費用彙計表)。
	1,392,000	工員工資	1,433,760	
			1,433,760	工員4人工資(詳用人費用彙計表)(含教育部補助款880,360元)。
712,971	635,696	聘僱及兼職人員薪資	647,792	較上年度預算數635,696元，增加12,096元。
406,896	406,896	約僱職員薪金	418,992	
			418,992	聘用人員1人薪金(詳聘用及約僱人員明細表)。
306,075	228,800	兼職人員酬金	228,800	
			228,800	教師代課鐘點費，本園編制教師總人數28人，按9分之1計，編列4人，每人220節，總節數4人*220節=880節。
123,948	232,337	超時工作報酬	260,296	較上年度預算數232,337元，增加27,959元。
123,948	232,337	加班費	260,296	
			244,756	不休假出勤加班費。
			11,100	工作人員加班費。
			4,440	教師甄選相關人員加班費(收支對列)。
3,997,640	4,649,862	獎金	6,130,874	較上年度預算數4,649,862元，增加1,481,012元。
1,728,455	1,953,000	考績獎金	3,332,000	
			2,728,000	依考績法規定核發之獎金。
			604,000	依考績法規定核發之獎金。
2,269,185	2,696,862	年終獎金	2,798,874	
			2,220,000	依規定於年節加發之獎金。
			526,500	依規定於年節加發之獎金。
			52,374	依規定於年節加發之獎金。
3,088,643	3,150,408	退休及卹償金	3,612,690	較上年度預算數3,150,408元，增加462,282元。
3,088,643	3,110,088	職員退休及離職金	3,205,128	

臺北市地方教育發展基金－臺北市立南海實驗幼兒園

基金用途－學前教育計畫明細表

中華民國108年度

單位：新臺幣元

前年度 決算數	上年度 預算數	科 目	本 年 度 預 算 數	說 明
			1,342,224	提撥退撫基金。
			350,064	提撥退撫基金。
			25,140	提撥退撫基金。
			1,487,700	退休人員月退休金，5人*24,795元*12月 =1,487,7000元。
	40,320	工員退休及離職金	407,562	
			42,816	提撥勞工退休準備金。
			364,746	依規定提撥勞工退休準備金不足之差額。
2,423,392	3,625,794	福利費	3,630,588	較上年度預算數3,625,794元，增加4,794元。
2,020,552	1,872,276	分擔員工保險費	1,927,344	
			1,526,868	分擔公保、勞保、健保費。
			351,456	分擔公保、勞保、健保費。
			49,020	分擔公保、勞保、健保費。
26,580	78,000	傷病醫藥費	78,000	
			32,000	教職員健康檢查費，2人*16,000元。
			24,500	教職員健康檢查費，7人*3,500元。
			18,060	幼兒園教保人員健康檢查費，21人*860元。
			3,440	幼兒園廚工健康檢查費，4人*860元。
226,390	432,180	員工通勤交通費	432,180	
			136,080	教師兼行政及員工上下班交通費，9人*12月 *2段630元。
			6,300	教師上下班交通費，1人*10月*1段630元。
			201,600	教師上下班交通費，16人*10月*1段630元。
			88,200	教師上下班交通費，7人*10月*2段630元。
149,870	1,243,338	其他福利費	1,193,064	
			80,000	休假旅遊補助費。
			16,000	休假旅遊補助費。
			606,644	子女教育補助費。
			365,000	喪葬補助費，36,500元*5月*2人。
			125,420	結婚補助費，31,355元*2月*2人。
2,761,236	2,082,737	服務費用	2,633,000	
754,609	633,963	水電費	817,426	較上年度預算數633,963元，增加183,463元 。
584,886	460,603	工作場所電費	584,886	

臺北市地方教育發展基金－臺北市立南海實驗幼兒園

基金用途－學前教育計畫明細表

中華民國108年度

單位：新臺幣元

前年度 決算數	上年度 預算數	科 目	本 年 度 預 算 數	說 明
			584,886	電費。
169,723	110,360	工作場所水費	169,540	
			169,540	水費。
	63,000	氣體費	63,000	
			63,000	瓦斯費。
747	2,950	郵電費	2,950	較上年度預算數2,950元，無增減。
747	2,950	郵費	2,950	
			2,150	資源中心用郵資。
			800	辦理教育專業創新與行動研究徵件暨發表會用郵資。
1,848	23,250	旅運費	23,250	較上年度預算數23,250元，無增減。
448	23,250	國內旅費	23,250	
			10,850	資源中心工作人員因公市外出差旅費，5人*2天*1,085元。
			12,400	因公市外出差旅費，4人*2天*1,550元。。
1,400		其他旅運費		
91,110	83,200	印刷裝訂與廣告費	99,200	較上年度預算數83,200元，增加16,000元。
91,110	83,200	印刷及裝訂費	99,200	
			59,200	教育專業創新與行動研究徵件暨發表會成果集裝訂印刷費。
			40,000	辦理課綱專業社群共學講義、成果報告編印、裝訂100本。
703,450	382,400	修理保養及保固費	382,400	較上年度預算數382,400元，無增減。
538,738	262,500	一般房屋修護費	262,500	
			262,500	學校校舍及其他建築物等修理。未達15班按15班編列25,000X15班X70%=262,500元。
164,712	119,900	機械及設備修護費	119,900	
			112,500	各項教學設備及其他公用用具等之養護。未達15班按15班編列25,000X15班X30%=112,500元。
			7,400	電腦設備維護費(電腦專案計畫)。
35,706		保險費		
35,706		其他保險費		
70,527	77,504	一般服務費	75,504	較上年度預算數77,504元，減少2,000元。
2,364	9,504	佣金、匯費、經理費及手續	9,504	

臺北市地方教育發展基金－臺北市立南海實驗幼兒園

基金用途－學前教育計畫明細表

中華民國108年度

單位：新臺幣元

前年度 決算數	上年度 預算數	科 目	本 年 度 預 算 數	說 明
		費	9,504	委託超商代收手續費)，264人*2學期*18元。
2,520	2,000	計時與計件人員酬金		
65,643	66,000	體育活動費	66,000	
			52,000	文康活動費，本園編列教職員22人，合計22人，每人編列2,000元。文康活動費，本園編列契約進用廚工4人，合計4人，每人編列2,000元(上述人員係幼托整合前得編列文康活動費之人員)。
			14,000	文康活動費，本園編列教職員6人，約聘僱人員1人，合計7人，每人編列2,000元。
1,103,239	879,470	專業服務費	1,232,270	較上年度預算數879,470元，增加352,800元。
871,454	649,700	講課鐘點、稿費、出席審查及查詢費	1,002,500	
			16,000	資源中心內聘指導鐘點費。
			32,000	資源中心外聘專家學者鐘點費。
			6,000	資源中心專家學者出席費。
			21,600	教材編輯費(特教班)，3班*12月*600元。
			4,800	外聘訓練講授鐘點費(特教班業務費)。
			16,800	社團班隊外聘講師鐘點費。
			31,500	社團班隊內聘講師鐘點費。
			6,400	外聘親職講座講師鐘點費。
			7,200	家長成長班講師鐘點費。
			4,800	性別平等教育外聘專家學者鐘點費。
			28,800	辦理小田園教育體驗學習計畫外聘講師鐘點費。
			4,000	教育專業創新與行動研究徵件暨發表會學者專家出席費。
			57,800	教育專業創新與行動研究徵件暨發表會審稿費。
			16,000	辦理課綱專業社群共學專家學者出席費，8人次*2,000元。。
			72,000	辦理課綱專業社群共學外聘講師鐘點費。
			228,000	辦理課綱專業社群共學助理講師鐘點費。

臺北市地方教育發展基金－臺北市立南海實驗幼兒園

基金用途－學前教育計畫明細表

中華民國108年度

單位：新臺幣元

前年度 決算數	上年度 預算數	科 目	本 年 度 預 算 數	說 明
			275,200	辦理課綱專業社群共學外聘講師鐘點費。
			8,000	辦理瑞吉歐方案教學實驗推廣專家學者出席費，4人次*2,000元。(新增)
			100,800	辦理瑞吉歐方案教學實驗推廣內聘師傅講師入園輔導鐘點費。(新增)
			57,600	辦理瑞吉歐方案教學實驗推廣外聘師傅講師入園輔導鐘點費。(新增)
			7,200	辦理瑞吉歐方案教學實驗推廣外聘師傅講師入園輔導鐘點費。(新增)
10,375	23,610	委託檢驗(定)試驗認證費	23,610	
			18,810	建築物公共安全檢查簽證及申報費、消防安全檢測費(班級業務費)。
			4,800	飲水機水質檢驗費)，4臺*1,200元。
	17,160	試務甄選費	17,160	
			17,160	教師甄選試務費用(收支對列)。
35,410		電腦軟體服務費		
186,000	189,000	其他專業服務費	189,000	
			63,000	工作人員午餐指導費，14人*9月*500元。
			99,000	學童午餐指導費，11班*2人*9月*500元。
			27,000	學童午餐指導費，3班*2人*9月*500元(特教班)。
835,449	575,150	材料及用品費	438,000	
432,109	245,460	使用材料費	66,460	較上年度預算數245,460元，減少179,000元。
432,109	245,460	設備零件	66,460	
			41,460	特教知動及生活訓練用材料費，3班*1年*13,820元。
			25,000	繪本、書籍、雜支等。
403,340	329,690	用品消耗	371,540	較上年度預算數329,690元，增加41,850元。
16,800	16,800	辦公(事務)用品	15,850	
			15,850	文具紙張(特教班業務費)。
25,381	25,000	醫療用品(非醫療院所使用)	25,000	
			25,000	健康中心藥品(11班以上25,000元)。
361,159	287,890	其他用品消耗	330,690	
			33,000	資源中心之教材資料。

臺北市地方教育發展基金－臺北市立南海實驗幼兒園

基金用途－學前教育計畫明細表

中華民國108年度

單位：新臺幣元

前年度 決算數	上年度 預算數	科 目	本 年 度 預 算 數	說 明
			27,000	敬師活動費，45人*600元。(新增)。
			34,650	專用垃圾袋及衛生紙，11班*1年*3,150元(班級業務費)。
			25,740	消毒藥水、衛生清潔用品及衛生紙等，11班*1年*2,340元(班級業務費)。
			18,500	電腦耗材(電腦專案計畫)。
			44,000	運動會經費。
			5,200	性別平等教育宣傳活動用文具、繪本書籍、教具等雜支。
			61,200	辦理小田園教育體驗學習計畫植栽、材料、工具、菜種等雜支。
			2,400	教師甄選工作人員逾時誤餐費用(收支對列)，30人次*80元。
			6,400	辦理教育專業創新與行動研究徵件暨發表會工作、參加人員逾時誤餐費用。
			1,800	教育專業創新與行動研究發表會會場佈置、茶水、攝錄影等。
			7,600	辦理課綱專業社群共學會議茶水、文具用品等雜支。
			56,800	辦理課綱專業社群共學逾時誤餐費用)，710人次*80元。
			2,400	辦理瑞吉歐方案教學實驗推廣逾時誤餐費用。)，30人次*80元(新增)
			4,000	辦理瑞吉歐方案教學實驗推廣手冊、成果報告、場地布置、茶水、攝錄影等雜支。(新增)
196,078	583,560	會費、捐助、補助、分攤、照護、救濟與交流活動費	729,000	
196,078	583,560	補貼、獎勵、慰問、照護與救濟	729,000	較上年度預算數583,560元，增加145,440元。
70,000	70,000	獎勵費用	70,000	
			10,000	教育專業創新與行動研究徵件暨發表會用獎品，2人*5,000元(論文類特優)。
			36,000	教育專業創新與行動研究徵件暨發表會用獎品，18人*2,000元(優選)。
			24,000	教育專業創新與行動研究徵件暨發表會用

臺北市地方教育發展基金－臺北市立南海實驗幼兒園

基金用途－學前教育計畫明細表

中華民國108年度

單位：新臺幣元

前年度 決算數	上年度 預算數	科 目	本 年 度 預 算 數	說 明
126,078	513,560	其他補貼、獎勵、慰問、照 護與救濟	659,000	獎品，6人*4,000元(經驗類、活動類及實物類特優)。
			570	配合預算編列至千元，增列進位數570元。
			48,240	危機家庭幼生餐點費補助，2人*12月*2,010元。
			535,118	低收入戶家庭幼生月費補助，23人*2學期*11,633元。
			75,072	補助學校午餐使用有機蔬菜或有機米，391人*40週*1次*4.8元。(新增)
46,320	96,000	其他	96,000	
46,320	96,000	其他支出	96,000	較上年度預算數96,000元，無增減。
46,320	96,000	其他	96,000	
			96,000	幼兒導護費。

臺北市地方教育發展基金－臺北市立南海實驗幼兒園

基金用途－一般行政管理計畫明細表

中華民國108年度

單位：新臺幣元

前年度 決算數	上年度 預算數	科 目	本 年 度 預 算 數	說 明
11,566,071	10,806,947	合計	11,151,000	
9,949,975	8,965,431	用人費用	9,277,000	
6,957,114	6,036,000	正式員額薪資	6,138,180	較上年度預算數6,036,000元，增加102,180元。
5,632,554	4,776,000	職員薪金	4,776,000	4,776,000 教職員9人薪金(詳用人費用彙計表)。
745,440	720,000	工員工資	765,480	765,480 工員2人工資(詳用人費用彙計表)。
579,120	540,000	警餉	596,700	596,700 校警1人薪金(詳用人費用彙計表)。
219,409	332,911	超時工作報酬	336,348	較上年度預算數332,911元，增加3,437元。
219,409	332,911	加班費	336,348	250,873 不休假出勤加班費。 25,708 校園安全校內同仁例假日人力支援。 59,767 會計及職員等工作加班費(統籌業務費)。
1,216,601	1,275,500	獎金	1,413,304	較上年度預算數1,275,500元，增加137,804元。
381,733	527,000	考績獎金	649,030	649,030 依考績法規定核發之獎金。
834,868	748,500	年終獎金	764,274	764,274 依規定於年節加發之獎金。
427,359	497,664	退休及卹償金	505,848	較上年度預算數497,664元，增加8,184元。
412,503	440,064	職員退休及離職金	444,600	444,600 提撥退撫基金。
14,856	57,600	工員退休及離職金	61,248	61,248 提撥勞工退休準備金。
1,129,492	823,356	福利費	883,320	較上年度預算數823,356元，增加59,964元。
851,512	545,916	分擔員工保險費	557,880	557,880 分擔公保、勞保、健保費。
181,980	181,440	員工通勤交通費	181,440	15,120 職員工上下班交通費，1人*12月*2段630元。 166,320 職員工上下班交通費，11人*12月*2段630元。

臺北市地方教育發展基金－臺北市立南海實驗幼兒園

基金用途－一般行政管理計畫明細表

中華民國108年度

單位：新臺幣元

前年度 決算數	上年度 預算數	科 目	本 年 度 預 算 數	說 明
96,000	96,000	其他福利費	144,000	
			144,000	休假旅遊補助費。
1,378,114	1,666,256	服務費用	1,698,000	
	6,690	郵電費	35,948	較上年度預算數6,690元，增加29,258元。
	6,690	電話費	35,948	
			35,948	校園安全保全專線電話費。
1,210,139	1,194,256	一般服務費	1,201,708	較上年度預算數1,194,256元，增加7,452元。
1,186,312	1,170,256	外包費	1,177,708	
			40,000	消化超額職工1人(技工、工友)業務外包費。
			534,708	校警勞務外包費。
			603,000	外包清潔費。
23,827	24,000	體育活動費	24,000	
			24,000	文康活動費，本園編列園長1人，約僱職員2人，工員2人，校警1人，合計6人，每人編列2,000元。文康活動費，本園編列契約進用職員6人，合計6人，每人編列2,000元(上述人員係幼托整合前得編列文康活動費之人員)。
96,000	393,310	專業服務費	388,344	較上年度預算數393,310元，減少4,966元。
96,000	393,310	其他專業服務費	388,344	
			328,394	校園安全機械定點保全費用。
			59,950	校園安全機動巡邏、區域聯防等費用。
71,975	72,000	公共關係費	72,000	較上年度預算數72,000元，無增減。
71,975	72,000	公共關係費	72,000	
			72,000	園長特別費，12月*6,000元。
236,982	174,260	材料及用品費	175,000	
236,982	174,260	用品消耗	175,000	較上年度預算數174,260元，增加740元。
233,982	171,260	辦公(事務)用品	172,000	
			171,433	本園奉核定普通班11班，未達15班以15班標準編列，統籌業務費計算如下：1,290元*15班*12月=232,200元，除依實際需求移列會計及職員等工作加班費59,767元及護理師公會會費1,000元外，其餘如列數。
			567	配合預算編列至千元，增列進位數567元。

臺北市地方教育發展基金－臺北市立南海實驗幼兒園

基金用途－一般行政管理計畫明細表

中華民國108年度

單位：新臺幣元

前年度 決算數	上年度 預算數	科 目	本 年 度 預 算 數	說 明
3,000	3,000	服裝	3,000	1,100 校警皮鞋。 100 校警襪子。 300 校警服裝配備。 1,500 校警夏服。(成立第30年)
1,000	1,000	會費、捐助、補助、分攤、照護 、救濟與交流活動費	1,000	
1,000	1,000	會費	1,000	較上年度預算數1,000元，無增減。
1,000	1,000	職業團體會費	1,000	1,000 護理師1人公會會費(統籌業務費)。

臺北市地方教育發展基金－臺北市立南海實驗幼兒園

基金用途－建築及設備計畫明細表

中華民國108年度

單位：新臺幣元

前年度 決算數	上年度 預算數	科 目	本 年 度 預 算 數	說 明
6,663,903	1,170,211	合計	4,172,000	
6,663,903	1,170,211	購建固定資產、無形資產及非理財 目的之長期投資	4,172,000	
606,772	864,000	購建固定資產	632,000	
606,772	864,000	一般建築及設備計畫	632,000	
78,872		動支其他準備金		
42,872		購置機械及設備		
36,000		購置雜項設備		
11,900	212,000	資訊設備	212,000	
11,900	212,000	購置機械及設備	212,000	
			175,000	汰舊換新個人電腦7部*25,000 元(電腦專案計畫)。
			37,000	汰舊換新網路及資訊周邊設備 (電腦專案計畫)。
516,000	250,000	幼兒園設備	420,000	
320,000	54,000	購置機械及設備	137,500	
			54,000	汰舊換新單槍投影機2臺 *27,000元(解析度1024*768)。
			38,000	新購數位相機2臺*19,000元(畫 素1600萬以上，含電池、充電 器、8G以上記憶卡)。
			45,500	新購單眼數位相機1臺(畫素 2000萬以上，含電池、充電器 、64G以上記憶卡)。
196,000	196,000	購置雜項設備	282,500	
			196,000	汰舊換新一對一分離式冷氣機 4臺*49,000元(6.3KW以上，含 安裝費)。
			62,500	汰舊換新教室冰箱5臺*12,500 元(2門，環保標章，有效內容 積120L以上)。
			24,000	汰舊換新行政辦公室冰箱1臺(2 門，環保標章，節能效率第1 級，有效內容積360L以上)。
	402,000	校園設備		
	78,000	購置機械及設備		
	324,000	購置雜項設備		

臺北市地方教育發展基金－臺北市立南海實驗幼兒園

基金用途－建築及設備計畫明細表

中華民國108年度

單位：新臺幣元

前年度 決算數	上年度 預算數	科 目	本 年 度 預 算 數	說 明
	36,000	購置無形資產	36,000	
	36,000	一般建築及設備計畫	36,000	
	36,000	資訊設備	36,000	
	36,000	購置電腦軟體	36,000	
			36,000	電腦教學軟體費(電腦專案計畫)。
6,057,131	270,211	遞延支出	3,504,000	
6,057,131	270,211	一般建築及設備計畫	3,504,000	
		優質環境改善工程(後院)	3,504,000	
		遞延修繕房屋建築支出	3,504,000	
			3,244,518	一、施工費
			3,244,518	施工費。
			194,671	二、委託技術服務費(總包價法)。
			64,811	三、工程管理費(按施工費約2%提列)。
6,057,131	270,211	校園整修工程		
6,057,131	270,211	遞延修繕房屋建築支出		

本 頁 空 白

預算參考表

臺北市地方教育發展基金－臺北市立南海實驗幼兒園

預計平衡表

中華民國108年12月31日

單位：新臺幣千元

106年(前年) 12月31日 決算數	科 目	108年12月31日 預計數	107年12月31日 預計數	比較增減(-)
54,813	資產合計	45,961	52,219	-6,258
54,813	資產	45,961	52,219	-6,258
13,276	流動資產	4,424	10,682	-6,258
13,276	現金	4,424	10,682	-6,258
13,276	銀行存款	4,424	10,682	-6,258
8,633	投資、長期應收款項、貸墊款及準備金	8,633	8,633	
8,633	準備金	8,633	8,633	
4,003	退休及離職準備金	4,003	4,003	
4,630	其他準備金	4,630	4,630	
32,903	其他資產	32,904	32,904	
32,903	什項資產	32,904	32,904	
4	暫付及待結轉帳項	4	4	
32,900	代管資產	32,900	32,900	
54,813	負債及基金餘額合計	45,961	52,219	-6,258
40,831	負債	40,831	40,831	
3,219	流動負債	3,219	3,219	
3,219	應付款項	3,219	3,219	
3,219	應付代收款	3,219	3,219	
	應付費用			
37,612	其他負債	37,612	37,612	
37,612	什項負債	37,612	37,612	
478	存入保證金	478	478	
4,003	應付退休及離職金	4,003	4,003	
32,900	應付代管資產	32,900	32,900	
231	暫收及待結轉帳項	231	231	
13,982	基金餘額	5,130	11,388	-6,258
13,982	基金餘額	5,130	11,388	-6,258
13,982	基金餘額	5,130	11,388	-6,258
13,982	累積餘額	5,130	11,388	-6,258

註：1.信託代理與保證資產(負債)前年度決算數0元，上年度調整後預計數0元，本年度預計數0元。2.或有資產(負債)0元。
3.本基金自93年度起，本固定項目分開原則，將屬長期固定帳項，包括固定資產2,036,782元、無形資產105,568元及長期債務0元等，另立帳類管理，未納入本表，詳資本資產及長期負債明細表。

臺北市地方教育發展基金一

各項費用

中華民國

前年度 決算數	上年度 預算數	計畫別		合計	學前教育計畫
		用途別科目			
51,999,859	48,776,702	合計		55,515,000	40,192,000
39,880,777	42,427,528	用人費用		45,573,000	36,296,000
26,541,322	27,204,000	正式員額薪資		28,151,940	22,013,760
25,216,762	24,552,000	職員薪金		25,356,000	20,580,000
745,440	2,112,000	工員工資		2,199,240	1,433,760
579,120	540,000	警餉		596,700	
712,971	635,696	聘僱及兼職人員薪資		647,792	647,792
406,896	406,896	約僱職員薪金		418,992	418,992
306,075	228,800	兼職人員酬金		228,800	228,800
343,357	565,248	超時工作報酬		596,644	260,296
343,357	565,248	加班費		596,644	260,296
5,214,241	5,925,362	獎金		7,544,178	6,130,874
2,110,188	2,480,000	考績獎金		3,981,030	3,332,000
3,104,053	3,445,362	年終獎金		3,563,148	2,798,874
3,516,002	3,648,072	退休及卹償金		4,118,538	3,612,690
3,501,146	3,550,152	職員退休及離職金		3,649,728	3,205,128
14,856	97,920	工員退休及離職金		468,810	407,562
3,552,884	4,449,150	福利費		4,513,908	3,630,588
2,872,064	2,418,192	分擔員工保險費		2,485,224	1,927,344
26,580	78,000	傷病醫藥費		78,000	78,000
408,370	613,620	員工通勤交通費		613,620	432,180
245,870	1,339,338	其他福利費		1,337,064	1,193,064
4,139,350	3,748,993	服務費用		4,331,000	2,633,000
754,609	633,963	水電費		817,426	817,426
584,886	460,603	工作場所電費		584,886	584,886
169,723	110,360	工作場所水費		169,540	169,540
	63,000	氣體費		63,000	63,000
747	9,640	郵電費		38,898	2,950
747	2,950	郵費		2,950	2,950
	6,690	電話費		35,948	
1,848	23,250	旅運費		23,250	23,250

臺北市立南海實驗幼兒園

彙計表

108年度

單位：新臺幣元

一般行政管理計畫	建築及設備計畫				
11,151,000	4,172,000				
9,277,000					
6,138,180					
4,776,000					
765,480					
596,700					
336,348					
336,348					
1,413,304					
649,030					
764,274					
505,848					
444,600					
61,248					
883,320					
557,880					
181,440					
144,000					
1,698,000					
35,948					
35,948					

臺北市地方教育發展基金一

各項費用

中華民國

前年度 決算數	上年度 預算數	計畫別		合計	學前教育計畫
		用途別科目			
448	23,250	國內旅費		23,250	23,250
1,400		其他旅運費			
91,110	83,200	印刷裝訂與廣告費		99,200	99,200
91,110	83,200	印刷及裝訂費		99,200	99,200
703,450	382,400	修理保養及保固費		382,400	382,400
538,738	262,500	一般房屋修護費		262,500	262,500
164,712	119,900	機械及設備修護費		119,900	119,900
35,706		保險費			
35,706		其他保險費			
1,280,666	1,271,760	一般服務費		1,277,212	75,504
2,364	9,504	佣金、匯費、經理費及手續費		9,504	9,504
1,186,312	1,170,256	外包費		1,177,708	
2,520	2,000	計時與計件人員酬金			
89,470	90,000	體育活動費		90,000	66,000
1,199,239	1,272,780	專業服務費		1,620,614	1,232,270
871,454	649,700	講課鐘點、稿費、出席審查及查詢費		1,002,500	1,002,500
10,375	23,610	委託檢驗(定)試驗認證費		23,610	23,610
	17,160	試務甄選費		17,160	17,160
35,410		電腦軟體服務費			
282,000	582,310	其他專業服務費		577,344	189,000
71,975	72,000	公共關係費		72,000	
71,975	72,000	公共關係費		72,000	
1,072,431	749,410	材料及用品費		613,000	438,000
432,109	245,460	使用材料費		66,460	66,460
432,109	245,460	設備零件		66,460	66,460
640,322	503,950	用品消耗		546,540	371,540
250,782	188,060	辦公(事務)用品		187,850	15,850
3,000	3,000	服裝		3,000	
25,381	25,000	醫療用品(非醫療院所使用)		25,000	25,000
361,159	287,890	其他用品消耗		330,690	330,690
6,663,903	1,170,211	購建固定資產、無形資產及非理財目的之長期投資		4,172,000	

臺北市立南海實驗幼兒園

彙計表

108年度

單位：新臺幣元

一般行政管理計畫	建築及設備計畫				
1,201,708					
1,177,708					
24,000					
388,344					
388,344					
72,000					
72,000					
175,000					
175,000					
172,000					
3,000					
	4,172,000				

臺北市地方教育發展基金一

各項費用

中華民國

前年度 決算數	上年度 預算數	計畫別	合計	學前教育計畫
		用途別科目		
606,772	864,000	購建固定資產	632,000	
374,772	344,000	購置機械及設備	349,500	
232,000	520,000	購置雜項設備	282,500	
	36,000	購置無形資產	36,000	
	36,000	購置電腦軟體	36,000	
6,057,131	270,211	遞延支出	3,504,000	
6,057,131	270,211	遞延修繕房屋建築支出	3,504,000	
197,078	584,560	會費、捐助、補助、分攤、照護、救濟 與交流活動費	730,000	729,000
1,000	1,000	會費	1,000	
1,000	1,000	職業團體會費	1,000	
196,078	583,560	補貼、獎勵、慰問、照護與救濟	729,000	729,000
70,000	70,000	獎勵費用	70,000	70,000
126,078	513,560	其他補貼、獎勵、慰問、照護與救濟	659,000	659,000
46,320	96,000	其他	96,000	96,000
46,320	96,000	其他支出	96,000	96,000
46,320	96,000	其他	96,000	96,000

臺北市立南海實驗幼兒園

彙計表

108年度

單位：新臺幣元

一般行政管理計畫	建築及設備計畫				
	632,000				
	349,500				
	282,500				
	36,000				
	36,000				
	3,504,000				
	3,504,000				
1,000					
1,000					
1,000					

臺北市地方教育發展基金－臺北市立南海實驗幼兒園

員工人數彙計表

中華民國108年度

單位：人

計 畫 及 項 目	上年度最高可 進用員額數	本年度 增減(-)數	本年度最高可 進用員額數	說 明
合計	45		45	
學前教育計畫部分	33		33	
正式職員	28		28	
臨時職員	1		1	
正式工員	4		4	
一般行政管理計畫部分	12		12	
正式職員	10		10	
正式工員	2		2	

本 頁 空 白

臺北市地方教育發展基金一

用人費用

中華民國

計畫及項目	合計	正式 員額 薪資	聘僱 人員 薪資	超時 工作 報酬	津貼	獎 金		
						年終獎金	考績獎金	其他
合計	45,573,000	28,151,940	418,992	596,644		3,563,148	3,981,030	
學前教育計畫	36,296,000	22,013,760	418,992	260,296		2,798,874	3,332,000	
職員薪金	20,580,000	20,580,000						
工員工資	1,433,760	1,433,760						
約僱職員 薪金	418,992		418,992					
兼職人員 酬金	228,800							
加班費	260,296			260,296				
考績獎金	3,332,000						3,332,000	
年終獎金	2,798,874					2,798,874		
職員退休 及離職金	3,205,128							
工員退休 及離職金	407,562							
分擔員工 保險費	1,927,344							
傷病醫藥 費	78,000							
員工通勤 交通費	432,180							
其他福利 費	1,193,064							
一般行政管理計畫	9,277,000	6,138,180		336,348		764,274	649,030	
職員薪金	4,776,000	4,776,000						
工員工資	765,480	765,480						
警餉	596,700	596,700						
加班費	336,348			336,348				

臺北市立南海實驗幼兒園

彙計表

108年度

單位：新臺幣元

退休及卹償金		資遣費	福 利 費					提繳費	兼任 人員 用人 費用
退休金	卹償金		分擔 保險費	傷病 醫藥費	提撥 福利金	員工通勤 交通費	其他		
4,118,538			2,485,224	78,000		613,620	1,337,064	228,800	
3,612,690			1,927,344	78,000		432,180	1,193,064	228,800	
3,205,128									
407,562			1,927,344	78,000		432,180	1,193,064	228,800	
505,848			557,880			181,440	144,000		

臺北市地方教育發展基金一

用人費用

中華民國

計畫及項目	合計	正式 員額 薪資	聘僱 人員 薪資	超時 工作 報酬	津貼	獎 金		
						年終獎金	考績獎金	其他
考績獎金	649,030						649,030	
年終獎金	764,274					764,274		
職員退休 及離職金	444,600							
工員退休 及離職金	61,248							
分擔員工 保險費	557,880							
員工通勤 交通費	181,440							
其他福利 費	144,000							

註：1.本表不包含臨時工員薪津。

臺北市立南海實驗幼兒園

彙計表

108年度

單位：新臺幣元

退休及卹償金		資遣費	福 利 費					提繳費	兼任人員用人費用
退休金	卹償金		分擔保險費	傷病醫藥費	提撥福利金	員工通勤交通費	其他		
444,600	61,248		557,880			181,440	144,000		

臺北市地方教育發展基金一

聘用及約僱

中華民國

區分及職稱	人數	擔任工作	聘用或約僱 起訖期間	薪點	年需經費
合計	1				561,526
聘用人員小計	1				561,526
專業人員	1				561,526
聘用人員(280)	1	協助啟幼學生教學	108/1/1-108/12/31	280	561,526

臺北市立南海實驗幼兒園

人員明細表

108年度

單位：新臺幣元

月					支	經費來源 及其科目
小計	折合 金額	勞保 保險費	健康 保險費	離職 儲金		
34,916	34,916				學前教育計畫	

臺北市地方教育發展基金－臺北市立南海實驗幼兒園

單位（或計畫）成本分析表

中華民國108年度

單位：新臺幣千元

計畫別	單位	單位成本(元)或 平均利(費)率	數量	預算數	說明
合計				55,515	
學前教育計畫				40,192	
一般行政管理計畫				11,151	
建築及設備計畫				4,172	

臺北市地方教育發展基金－臺北市立南海實驗幼兒園

5年來主要業務計畫分析表

中華民國108年度

單位：新臺幣千元

年度及項目	單位	數量	單位成本(元)或 平均利(費)率	金額	說明
(本)年度預算數					
學前教育計畫				40,192	
(上)年度預算數					
學前教育計畫				36,800	
(前)年度決算數					
學前教育計畫				33,770	
(105)年度決算數					
學前教育計畫				37,043	
(104)年度決算數					
學前教育計畫				37,146	

臺北市地方教育發展基金－臺北市立南海實驗幼兒園

資本資產及長期負債明細表

中華民國108年度

單位：新臺幣千元

項 目	取得成本/ 舉債數	以前年度累 計折舊(耗)/ 長期投資評 價/未攤銷溢 (折)價	本 年 度 變 動				主要增減 原因說明	本年度累計折 舊(耗)/長期投 資評價變動數 /攤銷數	期末餘額
			增加		減少				
			金額	類型	金額	類型			
資產	12,941	11,375	668				92	2,142	
土地改良物	826	474					3	349	
房屋及建築	182	181							
機械及設備	4,385	4,087	350	增置			35	612	
交通及運輸 設備	746	529					2	215	
雜項設備	6,613	6,019	283	增置			16	860	
電腦軟體	190	85	36	增置			36	106	