

中華民國 111 年度

4-0501701

臺北市總預算案

臺北市政府教育局主管

臺北市地方教育發展基金

臺北市立南海實驗幼兒園附屬單位預算之分預算

(特別收入基金)

臺北市立南海實驗幼兒園編

# 臺北市地方教育發展基金－臺北市立南海實驗幼兒園

## 目次

中華民國111年度

|                            |            |
|----------------------------|------------|
| 一、財務摘要 .....               | 第 1 頁      |
| 二、業務計畫及預算概要 .....          | 第 3 -10 頁  |
| 三、預算主要表                    |            |
| (一) 基金來源、用途及餘絀預計表 .....    | 第 11 頁     |
| (二) 現金流量預計表 .....          | 第 12 頁     |
| 四、預算明細表                    |            |
| (一) 基金來源－服務收入明細表 .....     | 第 13 頁     |
| (二) 基金來源－財產處分收入明細表 .....   | 第 14 頁     |
| (三) 基金來源－公庫撥款收入明細表 .....   | 第 15 頁     |
| (四) 基金來源－學雜費收入明細表 .....    | 第 16 頁     |
| (五) 基金來源－雜項收入明細表 .....     | 第 17 頁     |
| (六) 基金用途－學前教育計畫明細表 .....   | 第 18 -23 頁 |
| (七) 基金用途－一般行政管理計畫明細表 ..... | 第 24 -25 頁 |
| (八) 基金用途－建築及設備計畫明細表 .....  | 第 26 -27 頁 |
| 五、預算參考表                    |            |
| (一) 預計平衡表 .....            | 第 29 頁     |
| (二) 各項費用彙計表 .....          | 第 30 -35 頁 |
| (三) 員工人數彙計表 .....          | 第 36 頁     |
| (四) 用人費用彙計表 .....          | 第 38 -41 頁 |
| (五) 聘用及約僱人員明細表 .....       | 第 42 -43 頁 |
| (六) 單位（或計畫）成本分析表 .....     | 第 44 頁     |
| (七) 5年來主要業務計畫分析表 .....     | 第 45 頁     |
| (八) 資本資產明細表 .....          | 第 46 頁     |



# 臺北市地方教育發展基金－臺北市立南海實驗幼兒園

## 財務摘要

中華民國111年度

單位：新臺幣千元

| 項 目           | 本 年 度  | 上 年 度  | 比較增減數 | %     |
|---------------|--------|--------|-------|-------|
| 經營成績：         |        |        |       |       |
| 基金來源          | 51,095 | 41,782 | 9,313 | 22.29 |
| 基金用途          | 51,355 | 46,694 | 4,661 | 9.98  |
| 賸餘(短絀)        | -260   | -4,912 | 4,652 | --    |
| 餘絀情形：         |        |        |       |       |
| 基金餘額          | 5,275  | 5,535  | -260  | -4.70 |
| 現金流量(註)：      |        |        |       |       |
| 現金及約當現金之淨增(減) | -260   | -4,912 | 4,652 | --    |

附註：現金流量係採現金及約當現金基礎，包括現金及自投資日起3個月內到期或清償之債權證券。

本 頁 空 白

# 業務計畫及預算概要

# 臺北市地方教育發展基金 - 臺北市立南海實驗幼兒園

## 業務計畫及預算概要

中華民國 111 年度

### 壹、基金概況

#### 一、設立宗旨及願景：

- (一) 本園遵照憲法第 158 條及 160 條規定,教育文化應發展國民之民族精神、自治精神，國民道德與健全體格、科學及生活智能，並配合幼兒園課程綱要，實施統整性六大學習領域學習活動以培養幼兒六大能力，進而達成幼兒教育及照顧法提供學齡前幼兒優質教保服務之目標。
- (二) 本園自 101 年 8 月 1 日起因應幼兒教育及照顧法頒布實施，由幼稚園改制為幼兒園，納入「臺北市地方教育發展基金」。
- (三) 本園肩負臺北市學前幼兒教育之課程發展、實驗、示範、研究之責，以人本主義為信念，尊重幼兒個體的發展，並以情感教育、探究式方案主題及環境探索等方式，以激發出幼兒多元智慧及無限創意，建構幼兒基本能力與素養，成為幼兒快樂成長的園地。

#### 二、施政重點：

- (一) 開啟多元智慧：尊重每位幼童獨特的個性，以多元智慧的觀點協助他找到學習的快樂，肯定其適性的成長。
- (二) 培養生活能力：因應新世紀知識社會的到來，培養幼童人際溝通能力、團體生活的互相尊重與協調，為小學階段的學習適應。
- (三) 蘊育人文情懷：在溫馨開放的校園文化中，孕育人文情懷，學會尊重、包容；學會欣賞美育陶冶性情。
- (四) 建置溫馨民主的校園文化：
  1. 以參與式管理、落實行政、教師、家長三者的良性互動。
  2. 以學生第一，教學優先的觀念提昇行政服務效率。
- (五) 推動適性教學：
  1. 運用獨立幼兒園優勢，採多元化、活潑化的教學。
  2. 運用校內、外資源，加強小朋友生活之輔導。
  3. 發展多元教學，強調快樂學習，處處學習，奠定學習基礎。
  4. 加強關懷特殊幼童生活能力教學及發掘優點加以輔導。
- (六) 辦理發展性的訓輔活動：
  1. 辦理各項親子活動、趣味競賽等加強親子互動。
  2. 加強幼兒基礎教育，並奠定學習興趣。

# 臺北市地方教育發展基金 - 臺北市立南海實驗幼兒園

## 業務計畫及預算概要

中華民國 111 年度

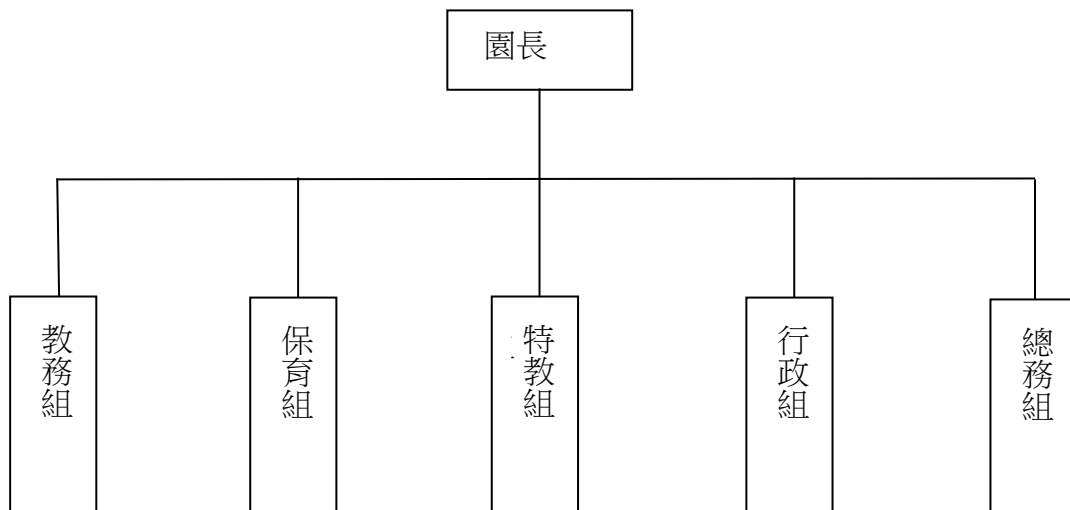
3. 鼓勵校外教學及體驗學習。

### 三、組織概況：

本園設置園長 1 人，綜理全園園務，下設教務組、保育組、特教組、行政組、總務組等單位。

內部分層業務如下：

- (一) 教務組：秉承園長之命，掌理全園招生、註冊、教學活動之安排、教學設備之規劃、管理與運用調配及其他教務相關事項。
- (二) 保育組：秉承園長之命，掌理全園幼兒保育、衛生保健、疾病預防、親職教育、社工與特殊幼兒輔導及其他保育相關事項。
- (三) 特教組：秉承園長之命，掌理全園幼兒鑑定安置、輔導、轉銜、通報等及其他有關事項。
- (四) 行政組：秉承園長之命，掌理全園會計、人事、廚工、採購、財產管理、幼生經費補助、事務等及其他有關事項。
- (五) 總務組：秉承園長之命，掌理全園文書、出納、公文收發、工程修繕、物品管理、校安維護等及其他有關事項。



### 四、基金歸類及屬性：

本校地方教育發展基金依據教育經費編列與管理法第 13 條規定設置，本基金為預算法第 4 條第 1 項第 2 款第 5 目所定之特別收入基金，以本府教育局為管理機關。



# 臺北市地方教育發展基金 - 臺北市立南海實驗幼兒園

## 業務計畫及預算概要

中華民國 111 年度

### 貳、業務計畫

#### 一、基金來源:

單位:新臺幣千元

| 業務計畫   | 本年度預算數 | 實施內容                            |
|--------|--------|---------------------------------|
| 勞務收入   | 12     | 本年度預計辦理教師甄選報名費等收入。              |
| 財產收入   | 13     | 本年度預計辦理財產報廢變賣之殘值收入等。            |
| 政府撥入收入 | 43,029 | 本年度預計由公庫撥入數。                    |
| 教學收入   | 6,984  | 本年度預計收取學生之學費、雜費等收入。             |
| 其他收入   | 1,057  | 本年度預計收取政府採購招標電子領標費及廠商履約逾期罰款等收入。 |

#### 二、基金用途:

單位：新臺幣千元

| 業務計畫名稱   | 預算數    | 預期績效  |
|----------|--------|---|
| 學前教育計畫   | 39,106 | 本年度預計辦理教學事項為：<br>1. 幼兒園各項教學及活動。<br>2. 新購教學用品，革新教學方法，提高教學效能。<br>3. 幼兒園各項活動，鍛鍊幼兒強健的身體，增進幼兒各項生活智能。 |
| 一般行政管理計畫 | 11,531 | 本年度預計辦理事項為：<br>1. 綜理學校總務、行政、人事、會計等業務。<br>2. 配合校務推動行政處室支援工作，進而增進校務運作。                            |
| 建築及設備計畫  | 718    | 本年度預計辦理事項為：<br>1. 購置幼兒教學課程所需教學設備等以改善教學環境。   |

# 臺北市地方教育發展基金 - 臺北市立南海實驗幼兒園

## 業務計畫及預算概要

中華民國 111 年度

### 參、預算概要

#### 一、基金來源及用途之預計：

##### (一) 本年度基金來源：

服務收入 1 萬 2 千元、財產處分收入 1 萬 3 千元、公庫撥款收入 4,302 萬 9 千元、學雜費收入 698 萬 4 千元、雜項收入 105 萬 7 千元，本年度基金來源 5,109 萬 5 千元，較上年度預算數 4,178 萬 2 千元，增加 931 萬 3 千元，約 22.29%，主要係公庫撥款收入增編所致。

##### (二) 本年度基金用途：

學前教育計畫 3,910 萬 6 千元，一般行政管理計畫 1,153 萬 1 千元，建築及設備計畫 71 萬 8 千元，本年度基金用途 5,135 萬 5 千元，較上年度預算數 4,669 萬 4 千元，增加 466 萬 1 千元，約 9.98%，主要係學前教育計畫等增編所致。

#### 二、基金餘絀之預計：

本年度基金來源及用途相抵後，差短 26 萬元，較上年度預算數差短 491 萬 2 千元，增加 465 萬 2 千元，備供以後年度財源。

#### 三、現金流量之預計：

本年度業務活動淨現金流出 26 萬元。

#### 四、補辦預算事項：詳補辦預算明細表

##### (一) 固定資產之建設改良擴充 24 萬 3 千元

1.109 年度為提升教學品質改善幼兒園環境確實需要，且具急迫及必要性，由其他準備金項下支應 12 萬 5 千元。

2.110 年度教育部補助幼兒園教保活動課程大綱種子園試辦計畫 2 萬 5 千元。

3.110 年度為提升教學品質改善幼兒園環境確實需要，且具急迫及必要性，由其他準備金項下支應 9 萬 3 千元。

**臺北市地方教育發展基金 - 臺北市立南海實驗幼兒園**

**業務計畫及預算概要**

中華民國 111 年度

肆、以前年度計畫實施成果概述：

一、前（109）年度計畫實施成果概述：

| 業務計畫     | 實施概況  | 實施成果   |
|----------|---|--|
| 勞務收入     | 本年度預計辦理 2 學期教師甄選報名費等收入。   | 本年度已收取 2 學期教師甄選報名費 1 千元。   |
| 財產收入     | 本年度預計辦理財產報廢變賣之殘值等收入。  | 本年度已辦理財產報廢變賣殘值等收入 1 萬 1 千元。  |
| 政府撥入收入   | 本年度預計由公庫撥入數。  | 本年度已收取公庫撥入數 4,548 萬 6 千元及教育部之補助計畫 224 萬 6 千元。  |
| 教學收入     | 本年度預計收取學生之學費、雜費等收入。   | 本年度已收取學生之學費、雜費等收入 676 萬 9 千元。  |
| 其他收入     | 本年度預計收取政府採購招標電子領標費廠商履約逾期罰款等收入。  | 本年度收取廠商履約逾期罰款等收入 25 萬 1 千元。  |
| 學前教育計畫   | 本年度預計辦理教學事項為：<br>1. 辦理幼兒園各項教學及活動。<br>2. 新購教學用品，革新教學方法，提高教學效能。<br>3. 辦理幼兒園各項活動，鍛鍊幼兒強健的身體，增進幼兒各項生活智能。 | 本年度已辦理幼兒園教學活動課程大綱種子園試辦計畫、親職教育、教保研習、課綱專業社群共學計畫等相關研習活動及為提升幼兒教學品質並汰舊換新投影機、數位相機、電腦等相關教學設備。 |
| 一般行政管理計畫 | 本年度預計辦理事項為：<br>1. 綜理學校總務、行政人事、會計等業務。<br>2. 配合校務推動行政處室支援工作、進而增進校務運作。                                 | 綜理學校總務、行政、人事、會計等業務，並配合校務推動行政處室支援工作，達成預期目標。   |
| 建築及設備計畫  | 本年度預計辦理事項為：<br>1. 購置幼兒教學課程所需教學設備。<br>2. 辦理幼兒活動室整修工  | 1. 購置幼兒教學課程所需教學設備。<br>2. 辦理幼兒活動室整修工程(第一期)。   |

臺北市地方教育發展基金 - 臺北市立南海實驗幼兒園

業務計畫及預算概要

中華民國 111 年度

|                                     | 程(第一期)。   |  |
|-------------------------------------|---|--|
| 二、上年度已過期間（110年1月1日至6月30日止）計畫實施成果概述： |   |  |
| 業務計畫                                | 實施概況  | 實施成果   |
| 勞務收入                                | 本年度截至6月30日止預計辦理教師甄選報名費等收入。  | 本年度截至6月30日止代理教師甄選報名費300元。  |
| 財產收入                                | 本年度截至6月30日止預計辦理財產報廢變賣之殘值等收入。  | 本年度截至6月30日止未辦理收取財產報廢變賣收入。  |
| 政府撥入收入                              | 本年度截至6月30日止預計公庫撥入數。   | 本年度截至6月30日止已收取公庫撥入數2,102萬3千元及教育部之補助計畫106萬5千元。                              |
| 教學收入                                | 本年度截至6月30日止預計收取學生之學費、雜費等收入。   | 本年度截至6月30日止已收取學生學費、雜費等收入301萬4千元。   |
| 其他收入                                | 本年度截至6月30日止不再執行之賸餘款繳入其他準備金。   | 本年度截至6月30日止不再執行之賸餘款繳入其他準備金等收入291萬4千元。                                      |
| 學前教育計畫                              | 本年度截至6月30日止預計辦理教學事項為：<br>1. 幼兒園各項教學及活動。<br>2. 新購教學用品，革新教學方法，提高教學效能。<br>3. 辦理幼兒園各項活動，鍛鍊幼兒強健的身體，增進幼兒各項生活知能。 | 本年度繼續辦理幼兒園親職教育、教保研習、課綱專業社群共學計畫等相關研習活動及為了提升幼兒教學品質並汰換相關教學設備，以提升教學效能，已達成預期目標。 |
| 一般行政管理計畫                            | 本年度截至6月30日止預計辦理事項為：<br>1. 綜理學校總務、行政、人事、會計等業務。   | 持續辦理學校總務、行政、人事、會計等業務，並配合校務推動行政處室支援工作，進而增進校務                                |

臺北市地方教育發展基金 - 臺北市立南海實驗幼兒園

業務計畫及預算概要

中華民國 111 年度

|         |  |   |
|---------|--|---|
|         | 2. 配合校務推動行政處室支援工作，進而增進校務運作。  | 運作，以達成預期目標。   |
| 建築及設備計畫 | 本年度截至 6 月 30 日止預計辦理事項為：<br>1. 購置幼兒教學課程所需教學設備招標作業。<br>2. 動用其他準備金辦理幼兒活動室內整修工程(第二期)之建築師及工程招標作業。 | 1.購置幼兒教學課程所需教學設備招標作業。<br>2.動用其他準備金辦理幼兒活動室內整修工程(第二期)之建築師及工程招標作業。 |

# 臺北市地方教育發展基金－臺北市立南海實驗幼兒園

## 補辦預算明細表

中華民國111年度

單位：新臺幣元

| 項 目                                  | 金額      | 辦理年度 | 說 明   |
|--------------------------------------|---------|------|---|
| 合計                                   | 243,000 |      |   |
| 固定資產之建設改良擴充                          | 243,000 |      |   |
| 購置機械及設備                              | 125,000 | 109  |   |
| 紅外線高像素熱像儀                            | 98,000  |      | 為因應嚴重特殊傳染性肺炎(COVID-19)防疫使用，確實需要辦理新購，且具急迫及必要性，所需經費擬由本校其他準備金支應。   |
| 單槍投影機(5500流明，解析度VGA 1024*768)        | 27,000  |      | 為會議室教師研習活動或開會使用，確實需要辦理新購，且具急迫及必要性，所需經費擬由本校其他準備金支應。              |
| 購置機械及設備                              | 118,000 | 110  |   |
| 彩色噴墨商業海報輸出機(9色，HP DSJ-Z9 44)         | 93,000  |      | 為學校彩色噴墨海報機已不堪使用無法維修並已達使用年限，確實需要辦理汰舊換新，且具急迫及必要性，所需經費擬由本校其他準備金支應。 |
| 數位相機(2010萬以上，含充電器、腳架、64G記憶卡、鏡頭專用擦拭筆) | 25,000  |      | 教育部補助幼兒園教保活動課程大綱種子園試辦計畫經費。                                      |

備註：各基金依預算法第 8 8 條規定補辦預算，應確係不及編入年度預算，且因經營環境發生重大變遷或正常業務(含執行中央補助款項目)之確實需要，並經主管機關核轉本府核准先行辦理者；不具急迫性之事項，仍應儘可能納入預算辦理。

# 預算主要表

# 臺北市地方教育發展基金－臺北市立南海實驗幼兒園

## 基金來源、用途及餘絀預計表

中華民國111年度

單位：新臺幣千元

| 前年度決算數 | 項 目      | 本年度預算數 | 上年度預算數 | 比較增減（－） |
|--------|----------|--------|--------|---------|
| 54,764 | 基金來源     | 51,095 | 41,782 | 9,313   |
| 1      | 勞務收入     | 12     | 12     |         |
| 1      | 服務收入     | 12     | 12     |         |
| 11     | 財產收入     | 13     | 13     |         |
| 5      | 財產處分收入   | 13     | 13     |         |
| 6      | 其他財產收入   |        |        |         |
| 47,732 | 政府撥入收入   | 43,029 | 33,936 | 9,093   |
| 45,486 | 公庫撥款收入   | 43,029 | 33,936 | 9,093   |
| 2,246  | 政府其他撥入收入 |        |        |         |
| 6,769  | 教學收入     | 6,984  | 6,764  | 220     |
| 6,769  | 學雜費收入    | 6,984  | 6,764  | 220     |
| 251    | 其他收入     | 1,057  | 1,057  |         |
| 251    | 雜項收入     | 1,057  | 1,057  |         |
| 59,077 | 基金用途     | 51,355 | 46,694 | 4,661   |
| 37,836 | 學前教育計畫   | 39,106 | 35,982 | 3,124   |
| 10,936 | 一般行政管理計畫 | 11,531 | 10,100 | 1,431   |
| 10,305 | 建築及設備計畫  | 718    | 612    | 106     |
| -4,313 | 本期賸餘(短絀) | -260   | -4,912 | 4,652   |
| 14,760 | 期初基金餘額   | 5,535  | 12,294 | -6,759  |
| 10,447 | 期末基金餘額   | 5,275  | 7,382  | -2,107  |

註：前年度決算數細數之和與總數或略有出入，係四捨五入關係，以下各表同。



# 臺北市地方教育發展基金－臺北市立南海實驗幼兒園

## 現金流量預計表

中華民國111年度

單位：新臺幣千元

| 項 目            | 本 預 | 年 算 | 度 數   | 說 明 |
|----------------|-----|-----|-------|-----|
| 業務活動之現金流量      |     |     |       |     |
| 本期賸餘(短絀)       |     |     | -260  |     |
| 業務活動之淨現金流入(流出) |     |     | -260  |     |
| 其他活動之現金流量      |     |     |       |     |
| 其他活動之淨現金流入(流出) |     |     |       |     |
| 現金及約當現金之淨增(淨減) |     |     | -260  |     |
| 期初現金及約當現金      |     |     | 4,527 |     |
| 期末現金及約當現金      |     |     | 4,267 |     |

註：本表係採現金及約當現金基礎，包括現金及自投資日起3個月內到期或清償之債權證券。

# 預算明細表

# 臺北市地方教育發展基金－臺北市立南海實驗幼兒園

## 基金來源－服務收入明細表

中華民國111年度

單位：新臺幣元

| 科 目  | 單位 | 本 年 度 預 算 數 |       |        | 說 明                             |
|------|----|-------------|-------|--------|---------------------------------|
|      |    | 數量<br>業務量   | 利(費)率 | 金 額    |                                 |
| 合計   |    |             |       | 12,000 |                                 |
| 服務收入 | 人  | 40          | 300   | 12,000 | 較上年度預算數12,000元，無增減。<br>教師甄選報名費。 |
|      |    |             |       | 12,000 |                                 |

# 臺北市地方教育發展基金－臺北市立南海實驗幼兒園

## 基金來源－財產處分收入明細表

中華民國111年度

單位：新臺幣元

| 科 目    | 單位 | 本 年 度 預 算 數 |        |        | 說 明                                |
|--------|----|-------------|--------|--------|------------------------------------|
|        |    | 數量<br>業務量   | 利(費)率  | 金 額    |                                    |
| 合計     |    |             |        | 13,000 |                                    |
| 財產處分收入 | 年  | 1           | 13,000 | 13,000 | 較上年度預算數13,000元，無增減。<br>財產報廢出售殘值收入。 |

# 臺北市地方教育發展基金－臺北市立南海實驗幼兒園

## 基金來源－公庫撥款收入明細表

中華民國111年度

單位：新臺幣元

| 科 目    | 單位 | 本 年 度 預 算 數 |            |            | 說 明  |
|--------|----|-------------|------------|------------|--|
|        |    | 數量<br>業務量   | 利(費)率      | 金 額        |  |
| 合計     |    |             |            | 43,029,000 |  |
| 公庫撥款收入 | 年  | 1           | 43,029,000 | 43,029,000 | 較上年度預算數33,936,000元，增加9,093,000元。<br>市府補助款。 |

# 臺北市地方教育發展基金－臺北市立南海實驗幼兒園

## 基金來源－學雜費收入明細表

中華民國111年度

單位：新臺幣元

| 科 目   | 單 位  | 本 年 度 預 算 數  |       |           | 說 明                           |
|-------|------|--------------|-------|-----------|-------------------------------|
|       |      | 數 量<br>業 務 量 | 利(費)率 | 金 額       |                               |
| 合計    |      |              |       | 6,984,000 |                               |
| 學雜費收入 |      |              |       | 6,984,000 | 較上年度預算數6,764,000元，增加220,000元。 |
|       | 人、學期 | 342x2        | 2,955 | 2,021,220 | 幼兒園全日班雜費收入預估342人。             |
|       | 人、學期 | 11x2         | 5,150 | 113,300   | 幼兒園半日班學費收入預估11人。              |
|       | 年    | 1            | 1,090 | 1,090     | 配合預算編列至千元，增列進位數1090元。         |
|       | 人、學期 | 11x2         | 2,745 | 60,390    | 幼兒園半日班雜費收入預估11人。              |
|       | 人、學期 | 342x2        | 7,000 | 4,788,000 | 幼兒園全日班學費收入預估342人。             |

臺北市地方教育發展基金－臺北市立南海實驗幼兒園

基金來源－雜項收入明細表

中華民國111年度

單位：新臺幣元

| 科 目  | 單位 | 本 年 度 預 算 數 |           |           | 說 明                               |
|------|----|-------------|-----------|-----------|-----------------------------------|
|      |    | 數量<br>業務量   | 利(費)率     | 金 額       |                                   |
| 合計   |    |             |           | 1,057,000 |                                   |
| 雜項收入 | 年  | 1           | 1,057,000 | 1,057,000 | 較上年度預算數1,057,000元，無增減。<br>其他雜項收入。 |

# 臺北市地方教育發展基金－臺北市立南海實驗幼兒園

## 基金用途－學前教育計畫明細表

中華民國111年度

單位：新臺幣元

| 前年度<br>決算數 | 上年度<br>預算數 | 科 目       | 本 年 度<br>預 算 數 | 說 明   |
|------------|------------|-----------|----------------|---|
| 37,836,353 | 35,982,000 | 合 計       | 39,106,000     |   |
| 33,608,610 | 32,144,000 | 用人費用      | 35,417,000     |   |
| 21,853,419 | 18,463,620 | 正式員額薪資    | 22,261,860     | 較上年度預算數18,463,620元，增加3,798,240元。                                |
| 21,853,419 | 17,029,860 | 職員薪金      | 20,773,860     |   |
|            |            |           | 16,717,860     | 教職員23人薪金(詳用人費用彙計表)。   |
|            |            |           | 4,056,000      | 教職員6人薪金(詳用人費用彙計表)。  |
|            | 1,433,760  | 工員工資      | 1,488,000      | 廚工4人工資(詳用人費用彙計表)。   |
| 1,386,910  | 647,792    | 聘僱及兼職人員薪資 | 647,792        | 較上年度預算數647,792元，無增減。  |
| 418,992    | 418,992    | 約僱職員薪金    | 418,992        | 聘用人員1人薪金(詳聘用及約僱人員明細表)。  |
| 967,918    | 228,800    | 兼職人員酬金    | 228,800        | 教師代課鐘點費，本園編制教師總人數28人，按9分之1計，編列4人，每人220節，總節數4人*220節=880節，每節260元。 |
| 139,739    | 147,961    | 超時工作報酬    | 289,408        | 較上年度預算數147,961元，增加141,447元。                                     |
| 139,739    | 147,961    | 加班費       | 289,408        |   |
|            |            |           | 273,868        | 不休假出勤加班費。   |
|            |            |           | 11,100         | 工作人員加班費。  |
|            |            |           | 4,440          | 教師甄選相關人員加班費。  |
| 4,333,813  | 4,075,858  | 獎金        | 4,722,424      | 較上年度預算數4,075,858元，增加646,566元。                                   |
| 1,619,685  | 1,523,000  | 考績獎金      | 1,835,000      |   |
|            |            |           | 338,000        | 依考績法規定核發之獎金。  |
|            |            |           | 1,497,000      | 依考績法規定核發之獎金。  |
| 2,714,128  | 2,552,858  | 年終獎金      | 2,887,424      |   |
|            |            |           | 2,283,233      | 依規定於年節加發之獎金。  |
|            |            |           | 551,817        | 依規定於年節加發之獎金。  |
|            |            |           | 52,374         | 依規定於年節加發之獎金。  |
| 3,231,082  | 5,360,048  | 退休及卹償金    | 3,732,336      | 較上年度預算數5,360,048元，減少1,627,712元。                                 |
| 3,231,082  | 5,317,232  | 職員退休及離職金  | 3,686,256      |   |
|            |            |           | 1,487,700      | 退休人員月退休金，5人*24,795元*12月=1,487,700元。                             |
|            |            |           | 1,760,640      | 提撥退撫基金。   |



# 臺北市地方教育發展基金－臺北市立南海實驗幼兒園

## 基金用途－學前教育計畫明細表

中華民國111年度

單位：新臺幣元

| 前年度<br>決算數 | 上年度<br>預算數 | 科 目      | 本 年 度<br>預 算 數 | 說 明                           |
|------------|------------|----------|----------------|-------------------------------|
|            |            |          | 412,776        | 提撥退撫基金。                       |
|            |            |          | 25,140         | 提撥退撫基金。                       |
|            | 42,816     | 工員退休及離職金 | 46,080         | 提撥勞工退休準備金。                    |
| 2,663,647  | 3,448,721  | 福利費      | 3,763,180      | 較上年度預算數3,448,721元，增加314,459元。 |
|            |            |          |                |                               |
| 2,219,945  | 1,702,812  | 分擔員工保險費  | 2,081,616      |                               |
|            |            |          | 1,672,500      | 分擔公保、勞保、健保費。                  |
|            |            |          | 353,976        | 分擔公保、勞保、健保費。                  |
|            |            |          | 55,140         | 分擔公保、勞保、健保費。                  |
| 26,580     | 108,780    | 傷病醫藥費    | 96,280         |                               |
|            |            |          | 16,340         | 幼兒園教保人員健康檢查補助費，19人*860元。      |
|            |            |          | 3,440          | 幼兒園廚工健康檢查補助費，4人*860元。         |
|            |            |          | 32,000         | 教職員健康檢查補助費，2人*16,000元。        |
|            |            |          | 38,500         | 教職員健康檢查補助費，11人*3,500元。        |
|            |            |          | 6,000          | 職業安全衛生健康檢查經費，5人*1,200元。       |
| 226,846    | 447,300    | 員工通勤交通費  | 332,640        |                               |
|            |            |          | 88,200         | 教師上下班交通費，7人*10月*1,260元。       |
|            |            |          | 50,400         | 教師上下班交通費，8人*10月*630元。         |
|            |            |          | 68,040         | 教師兼行政及員工上下班交通費，9人*12月*630元。   |
|            |            |          | 126,000        | 教師上下班交通費，10人*10月*1,260元。      |
| 190,276    | 1,189,829  | 其他福利費    | 1,252,644      |                               |
|            |            |          | 144,000        | 休假旅遊補助費。                      |
|            |            |          | 16,000         | 休假旅遊補助費。                      |
|            |            |          | 365,000        | 喪葬補助費，2人*5月*36,500元。          |
|            |            |          | 125,420        | 結婚補助費，2人*2月*31,355元。          |
|            |            |          | 602,224        | 子女教育補助費。                      |
| 3,022,195  | 2,489,000  | 服務費用     | 2,560,000      |                               |
| 724,622    | 730,512    | 水電費      | 710,376        | 較上年度預算數730,512元，減少20,136元。    |
| 568,235    | 567,723    | 工作場所電費   | 556,000        | 電費。                           |
| 133,173    | 99,789     | 工作場所水費   | 131,376        | 水費。                           |
| 23,214     | 63,000     | 氣體費      | 23,000         | 瓦斯費。                          |

# 臺北市地方教育發展基金－臺北市立南海實驗幼兒園

## 基金用途－學前教育計畫明細表

中華民國111年度

單位：新臺幣元

| 前年度<br>決算數 | 上年度<br>預算數 | 科 目           | 本 年 度<br>預 算 數 | 說 明   |
|------------|------------|---------------|----------------|---|
| 952        | 650        | 郵電費           |                | 較上年度預算數650元，減少650元。   |
| 952        | 650        | 郵費            |                |   |
| 27,359     | 14,400     | 旅運費           | 8,200          | 較上年度預算數14,400元，減少6,200元。  |
| 27,359     | 14,400     | 國內旅費          | 8,200          |   |
|            |            |               | 2,000          | 教保專業知能研習講師及助理講師差旅費。   |
|            |            |               | 6,200          | 教職員工因公出差旅費。   |
| 9,525      |            | 印刷裝訂與廣告費      |                |   |
| 9,525      |            | 印刷及裝訂費        |                |   |
| 804,417    | 382,600    | 修理保養及保固費      | 447,786        | 較上年度預算數382,600元，增加65,186元。  |
| 705,106    | 262,500    | 一般房屋修護費       | 294,000        | 依標準編列未達15班按15班編列28,000*15班*70%=294,000元(31年以上)房屋修繕費。  |
| 99,311     | 120,100    | 機械及設備修護費      | 153,786        |   |
|            |            |               | 126,000        | 各項教學設備及其他公用用具等之養護。未達15班按15班編列28,000*15班*30%=126,000元。   |
|            |            |               | 8,600          | 電腦設備維護費(電腦專案計畫)。  |
|            |            |               | 19,186         | 公有房舍照明設備維護費(太陽光發電設備回饋金)(新增)。  |
| 178,870    |            | 保險費           |                |   |
| 178,870    |            | 其他保險費         |                |   |
| 79,150     | 71,168     | 一般服務費         | 71,168         | 較上年度預算數71,168元，無增減。   |
| 2,286      | 3,168      | 佣金、匯費、經理費及手續費 | 3,168          | 委託超商代收學雜費手續費，264人*2學期*6元。   |
| 11,184     |            | 計時與計件人員酬金     |                |   |
| 65,680     | 68,000     | 體育活動費         | 68,000         |   |
|            |            |               | 54,000         | 文康活動費，本園編列教師22人，合計22人，每人編列2,000元。文康活動費，本園編列契約進用教保員1人，廚工4人，合計5人，每人編列2,000元(上述人員係幼托整合前得編列文康活動費之人員)。 |
|            |            |               | 14,000         | 文康活動費，本園編列教職員6人，約聘僱人員1人，合計7人，每人編列2,000元。  |
| 1,197,300  | 1,289,670  | 專業服務費         | 1,322,470      | 較上年度預算數1,289,670元，增加32,800元。  |

# 臺北市地方教育發展基金－臺北市立南海實驗幼兒園

## 基金用途－學前教育計畫明細表

中華民國111年度

單位：新臺幣元

| 前年度決算數  | 上年度預算數    | 科 目              | 本 年 度<br>預 算 數 | 說 明   |
|---------|-----------|------------------|----------------|---|
| 962,145 | 1,067,400 | 講課鐘點、稿費、出席審查及查詢費 | 1,104,700      | 14,400 特教班教材編輯費，3班*12月*400元。<br>12,000 外聘訓練講座鐘點費(特教班業務費)，6節*2,000元。<br>6,000 性別平等教育外聘專家學者鐘點費，3節*2,000元。<br>31,500 社區教保資源中心內聘社團班隊講師鐘點費，90節*350元。<br>16,800 社區教保資源中心外聘社團班隊講師鐘點費，24節*700元。<br>20,000 社區教保資源中心講座鐘點費，10節*2,000元。<br>30,000 辦理課綱專業社群共學計畫專家學者出席費，12人次*2,500元。<br>454,000 辦理課綱專業社群共學計畫外聘講座鐘點費，227節*2,000元。<br>10,000 小田園教育體驗學習外聘教師鐘點費，5節*2,000元。<br>10,000 辦理瑞吉歐方案教學實驗推廣計畫專家學者出席費，4人次*2,500元。<br>6,000 辦理瑞吉歐方案教學實驗推廣計畫成果發表鐘點費，6節*1,000元。<br>132,000 辦理瑞吉歐方案教學實驗推廣計畫講師輔導鐘點費，132節*1,000元。<br>10,000 辦理臺北市中小學教育專業創新與行動研究徵件暨成果發表會專家學者出席費，4人次*2,500元。<br>104,000 辦理臺北市中小學教育專業創新與行動研究徵件暨成果發表會審稿費用，520千字*200元。<br>248,000 教保專業知能研習外聘講座鐘點費，124節*2,000元。 |
| 11,155  | 23,610    | 委託檢驗(定)試驗認證費     | 23,610         | 18,810 建築物公共安全檢查簽證及申報費、消防安全檢測費(班級業務費)。  |

# 臺北市地方教育發展基金－臺北市立南海實驗幼兒園

## 基金用途－學前教育計畫明細表

中華民國111年度

單位：新臺幣元

| 前年度<br>決算數 | 上年度<br>預算數 | 科 目           | 本 年 度<br>預 算 數 | 說 明  |
|------------|------------|---------------|----------------|--|
|            |            |               | 4,800          | 飲水機水質檢驗費，4臺*1,200元。                            |
|            | 5,160      | 試務甄選費         | 5,160          |  |
|            |            |               | 5,160          | 教師甄選試務費用。                                      |
| 35,600     |            | 電腦軟體服務費       |                |  |
| 188,400    | 193,500    | 其他專業服務費       | 189,000        |  |
|            |            |               | 99,000         | 學童午餐指導費，11班*2人*9月*500元。                        |
|            |            |               | 63,000         | 工作人員午餐指導費，14人*9月*500元。                         |
|            |            |               | 27,000         | 學童午餐指導費，3班*2人*9月*500元(特教班)。                    |
| 693,348    | 629,000    | 材料及用品費        | 410,000        |  |
| 129,136    | 226,470    | 使用材料費         | 48,200         | 較上年度預算數226,470元，減少178,270元。                    |
|            |            |               |                |  |
| 129,136    | 226,470    | 設備零件          | 48,200         |  |
|            |            |               | 41,460         | 特教知動及生活訓練用材料費，3班*13,820元。                      |
|            |            |               | 6,740          | 汰換乾衣機，1臺。                                      |
| 564,212    | 402,530    | 用品消耗          | 361,800        | 較上年度預算數402,530元，減少40,730元。                     |
| 21,275     | 21,600     | 辦公(事務)用品      |                | 文具紙張(特教班業務費)。                                  |
| 14,657     | 25,000     | 醫療用品(非醫療院所使用) | 25,000         | 健康中心藥品。  |
| 528,280    | 355,930    | 其他用品消耗        | 336,800        |  |
|            |            |               | 20,000         | 兒童節活動費。  |
|            |            |               | 79,200         | 垃圾袋費用、消毒藥水、衛生清潔用品、衛生紙及教室佈置費，11班*7,200元(班級業務費)。 |
|            |            |               | 15,600         | 文具用品等雜支(特教班業務費)。                               |
|            |            |               | 20,600         | 社區教保資源中心教具教材、雜支等。                              |
|            |            |               | 4,000          | 性別平等教育宣傳活動用文具、繪本書籍、教具等雜支。                      |
|            |            |               | 44,000         | 運動會經費。   |
|            |            |               | 16,000         | 辦理課綱專業社群共學計畫逾時誤餐餐盒費用，160人次*100元。               |
|            |            |               | 2,400          | 教師甄選工作人員逾時誤餐費用，24人次*100元。                      |
|            |            |               | 10,000         | 辦理小田園教育體驗學習計畫植栽、材                              |

# 臺北市地方教育發展基金－臺北市立南海實驗幼兒園

## 基金用途－學前教育計畫明細表

中華民國111年度

單位：新臺幣元

| 前年度<br>決算數 | 上年度<br>預算數 | 科 目                     | 本 年 度<br>預 算 數 | 說 明   |
|------------|------------|-------------------------|----------------|---|
|            |            |                         |                | 料、工具、菜種等雜支。                                     |
|            |            |                         | 10,000         | 辦理臺北市中小學教育專業創新與行動研究徵件暨成果發表會文具用品等雜支。             |
|            |            |                         | 2,000          | 辦理瑞吉歐方案教學實驗推廣計畫逾時誤餐餐盒費用，20人次*100元。              |
|            |            |                         | 44,000         | 教保專業知能研習教材費。                                    |
|            |            |                         | 14,000         | 教保專業知能研習逾時誤餐餐盒費用，140人次*100元。                    |
|            |            |                         | 34,000         | 教保專業知能研習場地使用及布置費。                               |
|            |            |                         | 21,000         | 教保專業知能研習茶水費、雜支等。                                |
| 478,300    | 624,000    | 會費、捐助、補助、分攤、照護、救濟與交流活動費 | 623,000        |   |
| 478,300    | 624,000    | 補貼、獎勵、慰問、照護與救濟          | 623,000        | 較上年度預算數624,000元，減少1,000元。                       |
| 7,200      | 68,000     | 獎勵費用                    | 103,000        |   |
|            |            |                         | 36,000         | 辦理臺北市中小學教育專業創新與行動研究徵件暨成果發表會獎勵費用(特優)，9人*4,000元。  |
|            |            |                         | 40,000         | 辦理臺北市中小學教育專業創新與行動研究徵件暨成果發表會獎勵費用(優選)，20人*2,000元。 |
|            |            |                         | 27,000         | 敬師活動費，45人*600元。                                 |
| 471,100    | 556,000    | 其他補貼、獎勵、慰問、照護與救濟        | 520,000        |   |
|            |            |                         | 418,788        | 低收入戶家庭幼生月費補助，18人*2學期*11,633元。                   |
|            |            |                         | 732            | 配合預算編列至千元，增列進位數732元。                            |
|            |            |                         | 100,480        | 補助學校午餐使用有機蔬菜或有機米計畫，314人*40週*1次*8元。              |
| 33,900     | 96,000     | 其他                      | 96,000         |   |
| 33,900     | 96,000     | 其他支出                    | 96,000         | 較上年度預算數96,000元，無增減。                             |
| 33,900     | 96,000     | 其他                      | 96,000         | 幼兒導護費。  |

# 臺北市地方教育發展基金－臺北市立南海實驗幼兒園

## 基金用途－一般行政管理計畫明細表

中華民國111年度

單位：新臺幣元

| 前年度<br>決算數 | 上年度<br>預算數 | 科 目      | 本 年 度<br>預 算 數 | 說 明                           |
|------------|------------|----------|----------------|-------------------------------|
| 10,935,854 | 10,100,000 | 合計       | 11,531,000     |                               |
| 9,072,656  | 8,193,000  | 用人費用     | 8,819,000      |                               |
| 6,256,402  | 5,481,480  | 正式員額薪資   | 5,973,480      | 較上年度預算數5,481,480元，增加492,000元。 |
| 4,894,222  | 4,260,000  | 職員薪金     | 5,208,000      | 教職員9人薪金(詳用人費用彙計表)。            |
| 765,480    | 765,480    | 工員工資     | 765,480        | 工員2人工資(詳用人費用彙計表)。             |
| 596,700    | 456,000    | 警餉       |                |                               |
| 231,871    | 310,562    | 超時工作報酬   | 346,350        | 較上年度預算數310,562元，增加35,788元。    |
| 231,871    | 310,562    | 加班費      | 346,350        |                               |
|            |            |          | 262,955        | 不休假出勤加班費。                     |
|            |            |          | 57,967         | 會計及職員等工作加班費(統籌業務費)。           |
|            |            |          | 25,428         | 校園安全校內同仁例假日人力支援。              |
| 1,163,354  | 1,059,766  | 獎金       | 1,096,266      | 較上年度預算數1,059,766元，增加36,500元。  |
| 392,973    | 341,580    | 考績獎金     | 349,580        | 依考績法規定核發之獎金。                  |
| 770,381    | 718,186    | 年終獎金     | 746,686        | 依規定於年節加發之獎金。                  |
| 484,383    | 464,640    | 退休及卹償金   | 548,280        | 較上年度預算數464,640元，增加83,640元。    |
| 369,393    | 403,392    | 職員退休及離職金 | 487,032        | 提撥退撫基金。                       |
| 114,990    | 61,248     | 工員退休及離職金 | 61,248         | 提撥勞工退休準備金。                    |
| 936,646    | 876,552    | 福利費      | 854,624        | 較上年度預算數876,552元，減少21,928元。    |
| 759,698    | 503,112    | 分擔員工保險費  | 542,544        | 分擔公保、勞保、健保費。                  |
| 96,948     | 181,440    | 員工通勤交通費  | 136,080        |                               |
|            |            |          | 30,240         | 職員工上下班交通費，4人*12月*630元。        |
|            |            |          | 105,840        | 職員工上下班交通費，7人*12月*1,260元。      |
| 80,000     | 192,000    | 其他福利費    | 176,000        | 休假旅遊補助費。                      |
| 1,589,267  | 1,730,000  | 服務費用     | 2,537,000      |                               |
| 96,221     | 35,176     | 郵電費      | 35,025         | 較上年度預算數35,176元，減少151元。        |
| 96,221     | 35,176     | 電話費      | 35,025         | 校園安全保全專線電話費。                  |
| 1,325,064  | 1,234,684  | 一般服務費    | 1,820,168      | 較上年度預算數1,234,684元，增加585,484元。 |
| 1,301,064  | 1,210,684  | 外包費      | 1,798,168      |                               |
|            |            |          | 40,000         | 消化超額職工1人(技工、工友)業務外包費。         |
|            |            |          | 1,155,168      | 校警勞務外包費，2人*12月*48,132元。       |

# 臺北市地方教育發展基金－臺北市立南海實驗幼兒園

## 基金用途－一般行政管理計畫明細表

中華民國111年度

單位：新臺幣元

| 前年度<br>決算數 | 上年度<br>預算數 | 科 目                     | 本 年 度<br>預 算 數 | 說 明  |
|------------|------------|-------------------------|----------------|--|
|            |            |                         | 603,000        | 外包清潔費。   |
| 24,000     | 24,000     | 體育活動費                   | 22,000         | 文康活動費，本園編列園長1人，約僱職員1人，工員2人，合計4人，每人編列2,000元。文康活動費，本園編列契約進用職員7人，合計7人，每人編列2,000元(上述人員係幼托整合前得編列文康活動費之人員)。              |
| 96,000     | 388,140    | 專業服務費                   | 609,807        | 較上年度預算數388,140元，增加221,667元。  |
| 96,000     | 388,140    | 其他專業服務費                 | 609,807        |  |
|            |            |                         | 59,950         | 校園安全機動巡邏、區域聯防等費用。  |
|            |            |                         | 328,190        | 校園安全機械定點保全費用。  |
|            |            |                         | 221,667        | 校園安全環境改善設施專案(新增)。  |
| 71,982     | 72,000     | 公共關係費                   | 72,000         | 較上年度預算數72,000元，無增減。  |
| 71,982     | 72,000     | 公共關係費                   | 72,000         | 園長特別費，12月*6,000元。  |
| 272,931    | 176,000    | 材料及用品費                  | 174,000        |  |
| 272,931    | 176,000    | 用品消耗                    | 174,000        | 較上年度預算數176,000元，減少2,000元。  |
| 269,831    | 172,900    | 辦公(事務)用品                | 174,000        |  |
|            |            |                         | 767            | 配合預算編列至千元，增列進位數767元。   |
|            |            |                         | 173,233        | 本園奉核定普通班11班、特教班3班，未達15班以15班標準編列，統籌業務費計算如下：1,290元*15班*12月=232,200元，除依實際需求移列會計及職員等工作加班費57,967元及護理師公會會費1,000元外，其餘如列數。 |
| 3,100      | 3,100      | 服裝                      |                |  |
| 1,000      | 1,000      | 會費、捐助、補助、分攤、照護、救濟與交流活動費 | 1,000          |  |
| 1,000      | 1,000      | 會費                      | 1,000          | 較上年度預算數1,000元，無增減。   |
| 1,000      | 1,000      | 職業團體會費                  | 1,000          | 護理師1人公會會費(統籌業務費)。  |

# 臺北市地方教育發展基金－臺北市立南海實驗幼兒園

## 基金用途－建築及設備計畫明細表

中華民國111年度

單位：新臺幣元

| 前年度<br>決算數 | 上年度<br>預算數 | 科 目                        | 本 年 度 預 算 數 | 說 明   |
|------------|------------|----------------------------|-------------|---|
| 10,305,181 | 612,000    | 合計                         | 718,000     |   |
| 10,305,181 | 612,000    | 購建固定資產、無形資產及非理財<br>目的之長期投資 | 718,000     |   |
| 723,492    | 576,000    | 購建固定資產                     | 682,000     |   |
| 723,492    | 576,000    | 一般建築及設備計畫                  | 682,000     |   |
| 264,700    | 245,892    | 資訊設備                       | 270,200     |   |
| 264,700    | 245,892    | 購置機械及設備                    | 270,200     |   |
|            |            |                            | 43,000      | 汰換網路及資訊周邊設備(電腦專案計畫)。                                  |
|            |            |                            | 172,200     | 汰換桌上型電腦(含顯示器)，7部*24,600元(電腦專案計畫)。                     |
|            |            |                            | 55,000      | 汰換筆記型電腦，2部*27,500元(電腦專案計畫)。                           |
| 382,792    | 330,108    | 幼兒園設備                      | 411,800     |   |
| 137,500    | 68,000     | 購置機械及設備                    | 198,700     |   |
|            |            |                            | 23,000      | 新購數位相機1臺(畫素2010萬以上，含電池、充電器、64G以上記憶卡)。                 |
|            |            |                            | 89,200      | 汰換雷射投影機1臺(3LCD雷射光源解析度1920*1200及6000流明高亮度)。            |
|            |            |                            | 86,500      | 新購75吋液晶觸控電視1臺(4K解析度/40點觸控技術/跨平台電子白板註記功能，含觸控電視移動架及安裝)。 |
|            | 92,108     | 購置交通及運輸設備                  | 63,000      |   |
|            |            |                            | 63,000      | 汰換數位多功能講桌1臺(長67.7公分/寬82公分/高120.3公分含腳輪)。               |
| 245,292    | 170,000    | 購置雜項設備                     | 150,100     |   |
|            |            |                            | 13,000      | 汰換碎紙機1臺(425W*300D*730H mm)。                           |
|            |            |                            | 98,000      | 汰換一對一分離式冷氣機，2臺*49,000元(7.1KW以上，含安裝費)。                 |
|            |            |                            | 39,100      | 新購冰溫熱智能行飲水機，2臺*19,550元(含水源安裝費)                        |



# 臺北市地方教育發展基金－臺北市立南海實驗幼兒園

## 基金用途－建築及設備計畫明細表

中華民國111年度

單位：新臺幣元

| 前年度<br>決算數 | 上年度<br>預算數 | 科 目        | 本 年 度 預 算 數 | 說 明              |
|------------|------------|------------|-------------|------------------|
|            |            |            |             | 用)。              |
| 76,000     |            | 校園設備       |             |                  |
| 76,000     |            | 購置機械及設備    |             |                  |
|            | 36,000     | 購置無形資產     | 36,000      |                  |
|            | 36,000     | 一般建築及設備計畫  | 36,000      |                  |
|            | 36,000     | 資訊設備       | 36,000      |                  |
|            | 36,000     | 購置電腦軟體     | 36,000      |                  |
|            |            |            | 36,000      | 電腦教學軟體費(電腦專案計畫)。 |
| 9,581,689  |            | 遞延支出       |             |                  |
| 9,581,689  |            | 一般建築及設備計畫  |             |                  |
| 9,581,689  |            | 校園整修工程     |             |                  |
| 9,581,689  |            | 遞延修繕房屋建築支出 |             |                  |

本 頁 空 白

# 預算參考表

# 臺北市地方教育發展基金－臺北市立南海實驗幼兒園

## 預計平衡表

中華民國111年12月31日

單位：新臺幣千元

| 109年(前年)<br>12月31日<br>決算數 | 科<br>目            | 111年12月31日<br>預計數 | 110年12月31日<br>預計數 | 比較增減(-) |
|---------------------------|-------------------|-------------------|-------------------|---------|
| 36,297                    | 資產合計              | 31,125            | 31,385            | -260    |
| 36,297                    | 資產                | 31,125            | 31,385            | -260    |
| 9,589                     | 流動資產              | 4,417             | 4,677             | -260    |
| 9,439                     | 現金                | 4,267             | 4,527             | -260    |
| 9,439                     | 銀行存款              | 4,267             | 4,527             | -260    |
| 150                       | 預付款項              | 150               | 150               |         |
| 150                       | 預付費用              | 150               | 150               |         |
| 10,876                    | 投資、長期應收款項、貸墊款及準備金 | 10,876            | 10,876            |         |
| 10,876                    | 準備金               | 10,876            | 10,876            |         |
| 4,119                     | 退休及離職準備金          | 4,119             | 4,119             |         |
| 6,757                     | 其他準備金             | 6,757             | 6,757             |         |
| 15,833                    | 其他資產              | 15,833            | 15,833            |         |
| 15,833                    | 什項資產              | 15,833            | 15,833            |         |
| 8                         | 暫付及待結轉帳項          | 8                 | 8                 |         |
| 15,825                    | 代管資產              | 15,825            | 15,825            |         |
| 36,297                    | 負債及基金餘額合計         | 31,125            | 31,385            | -260    |
| 25,851                    | 負債                | 25,851            | 25,851            |         |
| 5,001                     | 流動負債              | 5,001             | 5,001             |         |
| 5,001                     | 應付款項              | 5,001             | 5,001             |         |
| 4,962                     | 應付代收款             | 4,962             | 4,962             |         |
| 39                        | 應付費用              | 39                | 39                |         |
| 20,849                    | 其他負債              | 20,849            | 20,849            |         |
| 20,849                    | 什項負債              | 20,849            | 20,849            |         |
| 576                       | 存入保證金             | 576               | 576               |         |
| 4,119                     | 應付退休及離職金          | 4,119             | 4,119             |         |
| 15,825                    | 應付代管資產            | 15,825            | 15,825            |         |
| 330                       | 暫收及待結轉帳項          | 330               | 330               |         |
| 10,447                    | 基金餘額              | 5,275             | 5,535             | -260    |
| 10,447                    | 基金餘額              | 5,275             | 5,535             | -260    |
| 10,447                    | 基金餘額              | 5,275             | 5,535             | -260    |
| 10,447                    | 累積餘額              | 5,275             | 5,535             | -260    |

註：1.信託代理與保證資產(負債)前年度決算數0元，上年度調整後預計數0元，本年度預計數0元。

2.或有資產(負債)0元。

3.本基金自93年度起，本固定項目分開原則，將屬長期固定帳項，包括固定資產6,656,784元、無形資產46,576元及長期債務0元等，另立帳類管理，未納入本表。

臺北市地方教育發展基金一

各項費用

中華民國

| 前年度<br>決算數 | 上年度<br>預算數 | 計畫別       |  | 合計         | 學前教育計畫     |
|------------|------------|-----------|--|------------|------------|
|            |            | 用途別科目     |  |            |            |
| 59,077,388 | 46,694,000 | 合計        |  | 51,355,000 | 39,106,000 |
| 42,681,266 | 40,337,000 | 用人費用      |  | 44,236,000 | 35,417,000 |
| 28,109,821 | 23,945,100 | 正式員額薪資    |  | 28,235,340 | 22,261,860 |
| 26,747,641 | 21,289,860 | 職員薪金      |  | 25,981,860 | 20,773,860 |
| 765,480    | 2,199,240  | 工員工資      |  | 2,253,480  | 1,488,000  |
| 596,700    | 456,000    | 警餉        |  |            |            |
| 1,386,910  | 647,792    | 聘僱及兼職人員薪資 |  | 647,792    | 647,792    |
| 418,992    | 418,992    | 約僱職員薪金    |  | 418,992    | 418,992    |
| 967,918    | 228,800    | 兼職人員酬金    |  | 228,800    | 228,800    |
| 371,610    | 458,523    | 超時工作報酬    |  | 635,758    | 289,408    |
| 371,610    | 458,523    | 加班費       |  | 635,758    | 289,408    |
| 5,497,167  | 5,135,624  | 獎金        |  | 5,818,690  | 4,722,424  |
| 2,012,658  | 1,864,580  | 考績獎金      |  | 2,184,580  | 1,835,000  |
| 3,484,509  | 3,271,044  | 年終獎金      |  | 3,634,110  | 2,887,424  |
| 3,715,465  | 5,824,688  | 退休及卹償金    |  | 4,280,616  | 3,732,336  |
| 3,600,475  | 5,720,624  | 職員退休及離職金  |  | 4,173,288  | 3,686,256  |
| 114,990    | 104,064    | 工員退休及離職金  |  | 107,328    | 46,080     |
| 3,600,293  | 4,325,273  | 福利費       |  | 4,617,804  | 3,763,180  |
| 2,979,643  | 2,205,924  | 分擔員工保險費   |  | 2,624,160  | 2,081,616  |
| 26,580     | 108,780    | 傷病醫藥費     |  | 96,280     | 96,280     |
| 323,794    | 628,740    | 員工通勤交通費   |  | 468,720    | 332,640    |
| 270,276    | 1,381,829  | 其他福利費     |  | 1,428,644  | 1,252,644  |
| 4,611,462  | 4,219,000  | 服務費用      |  | 5,097,000  | 2,560,000  |
| 724,622    | 730,512    | 水電費       |  | 710,376    | 710,376    |
| 568,235    | 567,723    | 工作場所電費    |  | 556,000    | 556,000    |
| 133,173    | 99,789     | 工作場所水費    |  | 131,376    | 131,376    |
| 23,214     | 63,000     | 氣體費       |  | 23,000     | 23,000     |
| 97,173     | 35,826     | 郵電費       |  | 35,025     |            |
| 952        | 650        | 郵費        |  |            |            |
| 96,221     | 35,176     | 電話費       |  | 35,025     |            |
| 27,359     | 14,400     | 旅運費       |  | 8,200      | 8,200      |

# 臺北市立南海實驗幼兒園

## 彙計表

111年度

單位：新臺幣元

| 一般行政管理計畫   | 建築及設備計畫 |  |  |  |  |
|------------|---------|--|--|--|--|
| 11,531,000 | 718,000 |  |  |  |  |
| 8,819,000  |         |  |  |  |  |
| 5,973,480  |         |  |  |  |  |
| 5,208,000  |         |  |  |  |  |
| 765,480    |         |  |  |  |  |
| 346,350    |         |  |  |  |  |
| 346,350    |         |  |  |  |  |
| 1,096,266  |         |  |  |  |  |
| 349,580    |         |  |  |  |  |
| 746,686    |         |  |  |  |  |
| 548,280    |         |  |  |  |  |
| 487,032    |         |  |  |  |  |
| 61,248     |         |  |  |  |  |
| 854,624    |         |  |  |  |  |
| 542,544    |         |  |  |  |  |
| 136,080    |         |  |  |  |  |
| 176,000    |         |  |  |  |  |
| 2,537,000  |         |  |  |  |  |
| 35,025     |         |  |  |  |  |
| 35,025     |         |  |  |  |  |

臺北市地方教育發展基金一

各項費用

中華民國

| 前年度<br>決算數 | 上年度<br>預算數 | 計畫別                    |  | 合計        | 學前教育計畫    |
|------------|------------|------------------------|--|-----------|-----------|
|            |            | 用途別科目                  |  |           |           |
| 27,359     | 14,400     | 國內旅費                   |  | 8,200     | 8,200     |
| 9,525      |            | 印刷裝訂與廣告費               |  |           |           |
| 9,525      |            | 印刷及裝訂費                 |  |           |           |
| 804,417    | 382,600    | 修理保養及保固費               |  | 447,786   | 447,786   |
| 705,106    | 262,500    | 一般房屋修護費                |  | 294,000   | 294,000   |
| 99,311     | 120,100    | 機械及設備修護費               |  | 153,786   | 153,786   |
| 178,870    |            | 保險費                    |  |           |           |
| 178,870    |            | 其他保險費                  |  |           |           |
| 1,404,214  | 1,305,852  | 一般服務費                  |  | 1,891,336 | 71,168    |
| 2,286      | 3,168      | 佣金、匯費、經理費及手續費          |  | 3,168     | 3,168     |
| 1,301,064  | 1,210,684  | 外包費                    |  | 1,798,168 |           |
| 11,184     |            | 計時與計件人員酬金              |  |           |           |
| 89,680     | 92,000     | 體育活動費                  |  | 90,000    | 68,000    |
| 1,293,300  | 1,677,810  | 專業服務費                  |  | 1,932,277 | 1,322,470 |
| 962,145    | 1,067,400  | 講課鐘點、稿費、出席審查及查詢費       |  | 1,104,700 | 1,104,700 |
| 11,155     | 23,610     | 委託檢驗(定)試驗認證費           |  | 23,610    | 23,610    |
|            | 5,160      | 試務甄選費                  |  | 5,160     | 5,160     |
| 35,600     |            | 電腦軟體服務費                |  |           |           |
| 284,400    | 581,640    | 其他專業服務費                |  | 798,807   | 189,000   |
| 71,982     | 72,000     | 公共關係費                  |  | 72,000    |           |
| 71,982     | 72,000     | 公共關係費                  |  | 72,000    |           |
| 966,279    | 805,000    | 材料及用品費                 |  | 584,000   | 410,000   |
| 129,136    | 226,470    | 使用材料費                  |  | 48,200    | 48,200    |
| 129,136    | 226,470    | 設備零件                   |  | 48,200    | 48,200    |
| 837,143    | 578,530    | 用品消耗                   |  | 535,800   | 361,800   |
| 291,106    | 194,500    | 辦公(事務)用品               |  | 174,000   |           |
| 3,100      | 3,100      | 服裝                     |  |           |           |
| 14,657     | 25,000     | 醫療用品(非醫療院所使用)          |  | 25,000    | 25,000    |
| 528,280    | 355,930    | 其他用品消耗                 |  | 336,800   | 336,800   |
| 10,305,181 | 612,000    | 購建固定資產、無形資產及非理財目的之長期投資 |  | 718,000   |           |
| 723,492    | 576,000    | 購建固定資產                 |  | 682,000   |           |

# 臺北市立南海實驗幼兒園

## 彙計表

111年度

單位：新臺幣元

| 一般行政管理計畫   | 建築及設備計畫                       |  |  |  |  |
|--|-------------------------------|--|--|--|--|
| <p>1,820,168</p> <p>1,798,168</p> <p>22,000</p> <p>609,807</p><br><p>609,807</p> <p>72,000</p> <p>72,000</p> <p>174,000</p><br><p>174,000</p> <p>174,000</p> | <p>718,000</p> <p>682,000</p> |  |  |  |  |



臺北市地方教育發展基金一

各項費用

中華民國

| 前年度<br>決算數 | 上年度<br>預算數 | 計畫別                         | 合計      | 學前教育計畫  |
|------------|------------|-----------------------------|---------|---------|
|            |            | 用途別科目                       |         |         |
| 478,200    | 313,892    | 購置機械及設備                     | 468,900 |         |
|            | 92,108     | 購置交通及運輸設備                   | 63,000  |         |
| 245,292    | 170,000    | 購置雜項設備                      | 150,100 |         |
|            | 36,000     | 購置無形資產                      | 36,000  |         |
|            | 36,000     | 購置電腦軟體                      | 36,000  |         |
| 9,581,689  |            | 遞延支出                        |         |         |
| 9,581,689  |            | 遞延修繕房屋建築支出                  |         |         |
| 479,300    | 625,000    | 會費、捐助、補助、分攤、照護、救濟<br>與交流活動費 | 624,000 | 623,000 |
| 1,000      | 1,000      | 會費                          | 1,000   |         |
| 1,000      | 1,000      | 職業團體會費                      | 1,000   |         |
| 478,300    | 624,000    | 補貼、獎勵、慰問、照護與救濟              | 623,000 | 623,000 |
| 7,200      | 68,000     | 獎勵費用                        | 103,000 | 103,000 |
| 471,100    | 556,000    | 其他補貼、獎勵、慰問、照護與救濟            | 520,000 | 520,000 |
| 33,900     | 96,000     | 其他                          | 96,000  | 96,000  |
| 33,900     | 96,000     | 其他支出                        | 96,000  | 96,000  |
| 33,900     | 96,000     | 其他                          | 96,000  | 96,000  |

# 臺北市立南海實驗幼兒園

## 彙計表

111年度

單位：新臺幣元

| 一般行政管理計畫                | 建築及設備計畫  |  |  |  |  |
|-------------------------|--|--|--|--|--|
| 1,000<br>1,000<br>1,000 | 468,900<br>63,000<br>150,100<br>36,000<br>36,000 |  |  |  |  |

# 臺北市地方教育發展基金－臺北市立南海實驗幼兒園

## 員工人數彙計表

中華民國111年度

單位：人

| 計 畫 及 項 目  | 上年度最高可<br>進用員額數 | 本年度<br>增減(-)數 | 本年度最高可<br>進用員額數 | 說 明 |
|------------|-----------------|---------------|-----------------|-----|
| 合計         | 46              | -1            | 45              |     |
| 學前教育計畫部分   | 34              |               | 34              |     |
| 職員         | 29              |               | 29              |     |
| 技工         | 4               |               | 4               |     |
| 約僱         | 1               |               | 1               |     |
| 一般行政管理計畫部分 | 12              | -1            | 11              |     |
| 職員         | 9               |               | 9               |     |
| 駐衛警        | 1               | -1            |                 |     |
| 工友         | 2               |               | 2               |     |

註：1.本表約僱、聘用係指奉准有案之約聘僱人員。

2.外包費編列校警勞務外包2人、外包清潔、超額工友外包費等，計179萬8,168元。

本 頁 空 白

臺北市地方教育發展基金一

用人費用

中華民國

| 計畫及項目        | 合計         | 正式<br>員額<br>薪資 | 聘僱<br>人員<br>薪資 | 超時<br>工作<br>報酬 | 津貼 | 獎 金       |           |    |
|--------------|------------|----------------|----------------|----------------|----|-----------|-----------|----|
|              |            |                |                |                |    | 年終獎金      | 考績獎金      | 其他 |
| 合計           | 44,236,000 | 28,235,340     | 418,992        | 635,758        |    | 3,634,110 | 2,184,580 |    |
| 學前教育計畫       | 35,417,000 | 22,261,860     | 418,992        | 289,408        |    | 2,887,424 | 1,835,000 |    |
| 職員薪金         | 20,773,860 | 20,773,860     |                |                |    |           |           |    |
| 工員工資         | 1,488,000  | 1,488,000      |                |                |    |           |           |    |
| 約僱職員<br>薪金   | 418,992    |                | 418,992        |                |    |           |           |    |
| 兼職人員<br>酬金   | 228,800    |                |                |                |    |           |           |    |
| 加班費          | 289,408    |                |                | 289,408        |    |           |           |    |
| 考績獎金         | 1,835,000  |                |                |                |    |           | 1,835,000 |    |
| 年終獎金         | 2,887,424  |                |                |                |    | 2,887,424 |           |    |
| 職員退休<br>及離職金 | 3,686,256  |                |                |                |    |           |           |    |
| 工員退休<br>及離職金 | 46,080     |                |                |                |    |           |           |    |
| 分擔員工<br>保險費  | 2,081,616  |                |                |                |    |           |           |    |
| 傷病醫藥<br>費    | 96,280     |                |                |                |    |           |           |    |
| 員工通勤<br>交通費  | 332,640    |                |                |                |    |           |           |    |
| 其他福利<br>費    | 1,252,644  |                |                |                |    |           |           |    |
| 一般行政管理計畫     | 8,819,000  | 5,973,480      |                | 346,350        |    | 746,686   | 349,580   |    |
| 職員薪金         | 5,208,000  | 5,208,000      |                |                |    |           |           |    |
| 工員工資         | 765,480    | 765,480        |                |                |    |           |           |    |
| 加班費          | 346,350    |                |                | 346,350        |    |           |           |    |
| 考績獎金         | 349,580    |                |                |                |    |           | 349,580   |    |

# 臺北市立南海實驗幼兒園

## 彙計表

111年度

單位：新臺幣元

| 退休及卹償金    |     | 資遣費 | 福 利 費     |           |           |             |           | 提繳費     | 兼任<br>人員<br>用人<br>費用 |
|-----------|-----|-----|-----------|-----------|-----------|-------------|-----------|---------|----------------------|
| 退休金       | 卹償金 |     | 分擔<br>保險費 | 傷病<br>醫藥費 | 提撥<br>福利金 | 員工通勤<br>交通費 | 其他        |         |                      |
| 4,280,616 |     |     | 2,624,160 | 96,280    |           | 468,720     | 1,428,644 | 228,800 |                      |
| 3,732,336 |     |     | 2,081,616 | 96,280    |           | 332,640     | 1,252,644 | 228,800 |                      |
| 3,686,256 |     |     |           |           |           |             |           | 228,800 |                      |
| 46,080    |     |     | 2,081,616 | 96,280    |           | 332,640     | 1,252,644 |         |                      |
| 548,280   |     |     | 542,544   |           |           | 136,080     | 176,000   |         |                      |

臺北市地方教育發展基金一

用人費用

中華民國

| 計畫及項目        | 合計      | 正式<br>員額<br>薪資 | 聘僱<br>人員<br>薪資 | 超時<br>工作<br>報酬 | 津貼 | 獎 金     |      |    |
|--------------|---------|----------------|----------------|----------------|----|---------|------|----|
|              |         |                |                |                |    | 年終獎金    | 考績獎金 | 其他 |
| 年終獎金         | 746,686 |                |                |                |    | 746,686 |      |    |
| 職員退休<br>及離職金 | 487,032 |                |                |                |    |         |      |    |
| 工員退休<br>及離職金 | 61,248  |                |                |                |    |         |      |    |
| 分擔員工<br>保險費  | 542,544 |                |                |                |    |         |      |    |
| 員工通勤<br>交通費  | 136,080 |                |                |                |    |         |      |    |
| 其他福利<br>費    | 176,000 |                |                |                |    |         |      |    |

註：1.本表兼任人員用人費用，係學校教職員兼課或請假代課鐘點費。

2.外包費編列校警勞務外包2人、外包清潔、超額工友外包費等，計179萬8,168元。

# 臺北市立南海實驗幼兒園

## 彙計表

111年度

單位：新臺幣元

| 退休及卹償金  |        | 資遣費 | 福 利 費   |       |       |         |         | 提繳費 | 兼任人員用人費用 |
|---------|--------|-----|---------|-------|-------|---------|---------|-----|----------|
| 退休金     | 卹償金    |     | 分擔保險費   | 傷病醫藥費 | 提撥福利金 | 員工通勤交通費 | 其他      |     |          |
| 487,032 | 61,248 |     | 542,544 |       |       | 136,080 | 176,000 |     |          |



臺北市地方教育發展基金一

聘用及約僱

中華民國

| 區分及職稱     | 人數 | 擔任工作     | 聘用或約僱<br>起訖期間     | 薪點  | 年需經費    |
|-----------|----|----------|-------------------|-----|---------|
| 合計        | 1  |          |                   |     | 567,646 |
| 約僱人員小計    | 1  |          |                   |     | 567,646 |
| 約僱人員(280) | 1  | 協助啟幼學生教學 | 111/1/1-111/12/31 | 280 | 567,646 |

# 臺北市立南海實驗幼兒園

## 人員明細表

111年度

單位：新臺幣元

| 小計     | 月 支      |           |           | 離職<br>儲金 | 經費來源<br>及其科目 |
|--------|----------|-----------|-----------|----------|--------------|
|        | 折合<br>金額 | 勞保<br>保險費 | 健康<br>保險費 |          |              |
| 34,916 | 34,916   |           |           |          | 學前教育計畫       |

# 臺北市地方教育發展基金－臺北市立南海實驗幼兒園

## 單位（或計畫）成本分析表

中華民國111年度

單位：新臺幣千元

| 計畫別      | 單位 | 單位成本(元)或<br>平均利(費)率 | 數量 | 預算數    | 說明 |
|----------|----|---------------------|----|--------|----|
| 合計       |    |                     |    | 51,355 |    |
| 學前教育計畫   |    |                     |    | 39,106 |    |
| 一般行政管理計畫 |    |                     |    | 11,531 |    |
| 建築及設備計畫  |    |                     |    | 718    |    |

# 臺北市地方教育發展基金－臺北市立南海實驗幼兒園

## 5年來主要業務計畫分析表

中華民國111年度

單位：新臺幣千元

| 年度及項目      | 單位 | 數量 | 單位成本(元)或<br>平均利(費)率 | 金額     | 說明 |
|------------|----|----|---------------------|--------|----|
| (本)年度預算數   |    |    |                     |        |    |
| 學前教育計畫     |    |    |                     | 39,106 |    |
| (上)年度預算數   |    |    |                     |        |    |
| 學前教育計畫     |    |    |                     | 35,982 |    |
| (前)年度決算數   |    |    |                     |        |    |
| 學前教育計畫     |    |    |                     | 37,836 |    |
| (108)年度決算數 |    |    |                     |        |    |
| 學前教育計畫     |    |    |                     | 37,186 |    |
| (107)年度決算數 |    |    |                     |        |    |
| 學前教育計畫     |    |    |                     | 35,771 |    |

# 臺北市地方教育發展基金－臺北市立南海實驗幼兒園

## 資本資產明細表

中華民國111年度

單位：新臺幣千元

| 項 目         | 取得成本<br>(期初餘額) | 以前年度<br>累計折舊/<br>長期投資<br>評 價 | 本 年 度 變 動 |    |    |            | 本年度累計折<br>舊/長期投資<br>評價變動數 | 期末餘額  |              |
|-------------|----------------|------------------------------|-----------|----|----|------------|---------------------------|-------|--------------|
|             |                |                              | 增加        |    | 減少 |            |                           |       | 主要增減<br>原因說明 |
|             |                |                              | 金額        | 類型 | 金額 | 類型         |                           |       |              |
| 合計          | 14,868         | 7,826                        | 718       |    | 27 |            | 1,030                     | 6,703 |              |
| 土地改良物       | 826            | 569                          |           |    |    |            | 33                        | 223   |              |
| 房屋及建築       | 182            | 180                          |           |    |    |            |                           | 2     |              |
| 機械及設備       | 4,888          | 2,136                        | 469       | 增置 |    |            | 457                       | 2,765 |              |
| 交通及運輸<br>設備 | 870            | 537                          | 63        | 增置 |    |            | 41                        | 356   |              |
| 雜項設備        | 8,065          | 4,404                        | 150       | 增置 |    |            | 499                       | 3,311 |              |
| 電腦軟體        | 38             |                              | 36        | 增置 | 27 | 無形資<br>產攤銷 |                           | 47    |              |