

中華民國 111 年度 4-0501701

臺北市總預算

臺北市政府教育局主管

臺北市地方教育發展基金

臺北市立南海實驗幼兒園附屬單位預算之分預算

(特別收入基金)

臺北市立南海實驗幼兒園編

# 臺北市地方教育發展基金－臺北市立南海實驗幼兒園

## 目次

中華民國111年度

一、財務摘要 .....	第 1 頁
二、業務計畫及預算概要 .....	第 3 -10 頁
三、預算主要表	
(一) 基金來源、用途及餘絀預計表 .....	第 11 頁
(二) 現金流量預計表 .....	第 12 頁
四、預算明細表	
(一) 基金來源－服務收入明細表 .....	第 13 頁
(二) 基金來源－財產處分收入明細表 .....	第 14 頁
(三) 基金來源－公庫撥款收入明細表 .....	第 15 頁
(四) 基金來源－學雜費收入明細表 .....	第 16 頁
(五) 基金來源－雜項收入明細表 .....	第 17 頁
(六) 基金用途－學前教育計畫明細表 .....	第 18 -23 頁
(七) 基金用途－一般行政管理計畫明細表 .....	第 24 -25 頁
(八) 基金用途－建築及設備計畫明細表 .....	第 26 -27 頁
五、預算參考表	
(一) 預計平衡表 .....	第 29 頁
(二) 各項費用彙計表 .....	第 30 -35 頁
(三) 員工人數彙計表 .....	第 36 頁
(四) 用人費用彙計表 .....	第 38 -41 頁
(五) 聘用及約僱人員明細表 .....	第 42 -43 頁
(六) 單位（或計畫）成本分析表 .....	第 44 頁
(七) 5年來主要業務計畫分析表 .....	第 45 頁
(八) 資本資產明細表 .....	第 46 頁



# 臺北市地方教育發展基金－臺北市立南海實驗幼兒園

## 財務摘要

中華民國111年度

單位：新臺幣千元

項 目	本 年 度	上 年 度	比較增減數	%
經營成績：				
基金來源	51,095	41,782	9,313	22.29
基金用途	51,355	46,694	4,661	9.98
賸餘(短絀)	-260	-4,912	4,652	--
餘絀情形：				
基金餘額	5,275	5,535	-260	-4.70
現金流量(註)：				
現金及約當現金之淨增(減)	-260	-4,912	4,652	--

附註：現金流量係採現金及約當現金基礎，包括現金及自投資日起3個月內到期或清償之債權證券。

本 頁 空 白

# 業務計畫及預算概要

# 臺北市地方教育發展基金 - 臺北市立南海實驗幼兒園

## 業務計畫及預算概要

中華民國 111 年度

### 壹、基金概況

#### 一、設立宗旨及願景：

- (一) 本園遵照憲法第 158 條及 160 條規定,教育文化應發展國民之民族精神、自治精神，國民道德與健全體格、科學及生活智能，並配合幼兒園課程綱要，實施統整性六大學習領域學習活動以培養幼兒六大能力，進而達成幼兒教育及照顧法提供學齡前幼兒優質教保服務之目標。
- (二) 本園自 101 年 8 月 1 日起因應幼兒教育及照顧法頒布實施，由幼稚園改制為幼兒園，納入「臺北市地方教育發展基金」。
- (三) 本園肩負臺北市學前幼兒教育之課程發展、實驗、示範、研究之責，以人本主義為信念，尊重幼兒個體的發展，並以情感教育、探究式方案主題及環境探索等方式，以激發出幼兒多元智慧及無限創意，建構幼兒基本能力與素養，成為幼兒快樂成長的園地。

#### 二、施政重點：

- (一) 開啟多元智慧：尊重每位幼童獨特的個性，以多元智慧的觀點協助他找到學習的快樂，肯定其適性的成長。
- (二) 培養生活能力：因應新世紀知識社會的到來，培養幼童人際溝通能力、團體生活的互相尊重與協調，為小學階段的學習適應。
- (三) 蘊育人文情懷：在溫馨開放的校園文化中，孕育人文情懷，學會尊重、包容；學會欣賞美育陶冶性情。
- (四) 建置溫馨民主的校園文化：
  1. 以參與式管理、落實行政、教師、家長三者的良性互動。
  2. 以學生第一，教學優先的觀念提昇行政服務效率。
- (五) 推動適性教學：
  1. 運用獨立幼兒園優勢，採多元化、活潑化的教學。
  2. 運用校內、外資源，加強小朋友生活之輔導。
  3. 發展多元教學，強調快樂學習，處處學習，奠定學習基礎。
  4. 加強關懷特殊幼童生活能力教學及發掘優點加以輔導。
- (六) 辦理發展性的訓輔活動：
  1. 辦理各項親子活動、趣味競賽等加強親子互動。
  2. 加強幼兒基礎教育，並奠定學習興趣。

# 臺北市地方教育發展基金 - 臺北市立南海實驗幼兒園

## 業務計畫及預算概要

中華民國 111 年度

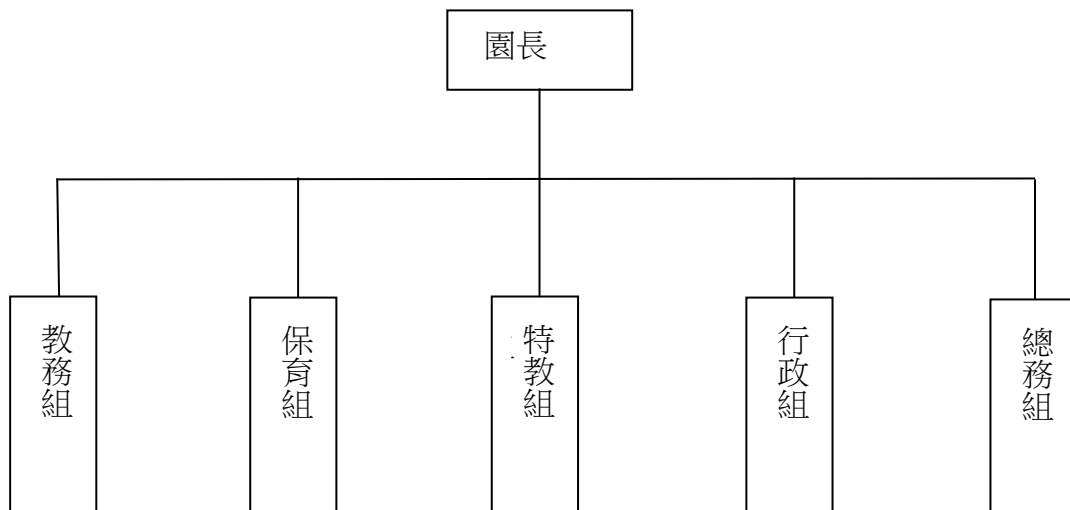
3. 鼓勵校外教學及體驗學習。

### 三、組織概況：

本園設置園長 1 人，綜理全園園務，下設教務組、保育組、特教組、行政組、總務組等單位。

內部分層業務如下：

- (一) 教務組：秉承園長之命，掌理全園招生、註冊、教學活動之安排、教學設備之規劃、管理與運用調配及其他教務相關事項。
- (二) 保育組：秉承園長之命，掌理全園幼兒保育、衛生保健、疾病預防、親職教育、社工與特殊幼兒輔導及其他保育相關事項。
- (三) 特教組：秉承園長之命，掌理全園幼兒鑑定安置、輔導、轉銜、通報等及其他有關事項。
- (四) 行政組：秉承園長之命，掌理全園會計、人事、廚工、採購、財產管理、幼生經費補助、事務等及其他有關事項。
- (五) 總務組：秉承園長之命，掌理全園文書、出納、公文收發、工程修繕、物品管理、校安維護等及其他有關事項。



### 四、基金歸類及屬性：

本校地方教育發展基金依據教育經費編列與管理法第 13 條規定設置，本基金為預算法第 4 條第 1 項第 2 款第 5 目所定之特別收入基金，以本府教育局為管理機關。



# 臺北市地方教育發展基金 - 臺北市立南海實驗幼兒園

## 業務計畫及預算概要

中華民國 111 年度

### 貳、業務計畫

#### 一、基金來源:

單位:新臺幣千元

業務計畫	本年度預算數	實施內容
勞務收入	12	本年度預計辦理教師甄選報名費等收入。
財產收入	13	本年度預計辦理財產報廢變賣之殘值收入等。
政府撥入收入	43,029	本年度預計由公庫撥入數。
教學收入	6,984	本年度預計收取學生之學費、雜費等收入。
其他收入	1,057	本年度預計收取政府採購招標電子領標費及廠商履約逾期罰款等收入。

#### 二、基金用途:

單位：新臺幣千元

業務計畫名稱	預算數	預期績效
學前教育計畫	39,106	本年度預計辦理教學事項為： 1. 幼兒園各項教學及活動。 2. 新購教學用品，革新教學方法，提高教學效能。 3. 幼兒園各項活動，鍛鍊幼兒強健的身體，增進幼兒各項生活智能。
一般行政管理計畫	11,531	本年度預計辦理事項為： 1. 綜理學校總務、行政、人事、會計等業務。 2. 配合校務推動行政處室支援工作，進而增進校務運作。
建築及設備計畫	718	本年度預計辦理事項為： 1. 購置幼兒教學課程所需教學設備等以改善教學環境。

# 臺北市地方教育發展基金 - 臺北市立南海實驗幼兒園

## 業務計畫及預算概要

中華民國 111 年度

### 參、預算概要

#### 一、基金來源及用途之預計：

##### (一) 本年度基金來源：

服務收入 1 萬 2 千元、財產處分收入 1 萬 3 千元、公庫撥款收入 4,302 萬 9 千元、學雜費收入 698 萬 4 千元、雜項收入 105 萬 7 千元，本年度基金來源 5,109 萬 5 千元，較上年度預算數 4,178 萬 2 千元，增加 931 萬 3 千元，約 22.29%，主要係公庫撥款收入增編所致。

##### (二) 本年度基金用途：

學前教育計畫 3,910 萬 6 千元，一般行政管理計畫 1,153 萬 1 千元，建築及設備計畫 71 萬 8 千元，本年度基金用途 5,135 萬 5 千元，較上年度預算數 4,669 萬 4 千元，增加 466 萬 1 千元，約 9.98%，主要係學前教育計畫等增編所致。

#### 二、基金餘絀之預計：

本年度基金來源及用途相抵後，差短 26 萬元，較上年度預算數差短 491 萬 2 千元，增加 465 萬 2 千元，備供以後年度財源。

#### 三、現金流量之預計：

本年度業務活動淨現金流出 26 萬元。

#### 四、補辦預算事項：詳補辦預算明細表

##### (一) 固定資產之建設改良擴充 24 萬 3 千元

1.109 年度為提升教學品質改善幼兒園環境確實需要，且具急迫及必要性，由其他準備金項下支應 12 萬 5 千元。

2.110 年度教育部補助幼兒園教保活動課程大綱種子園試辦計畫 2 萬 5 千元。

3.110 年度為提升教學品質改善幼兒園環境確實需要，且具急迫及必要性，由其他準備金項下支應 9 萬 3 千元。

臺北市地方教育發展基金 - 臺北市立南海實驗幼兒園

業務計畫及預算概要

中華民國 111 年度

肆、以前年度計畫實施成果概述：

一、前（109）年度計畫實施成果概述：

業務計畫	實施概況	實施成果
勞務收入	本年度預計辦理 2 學期教師甄選報名費等收入。	本年度已收取 2 學期教師甄選報名費 1 千元。
財產收入	本年度預計辦理財產報廢變賣之殘值等收入。	本年度已辦理財產報廢變賣殘值等收入 1 萬 1 千元。
政府撥入收入	本年度預計由公庫撥入數。	本年度已收取公庫撥入數 4,548 萬 6 千元及教育部之補助計畫 224 萬 6 千元。
教學收入	本年度預計收取學生之學費、雜費等收入。	本年度已收取學生之學費、雜費等收入 676 萬 9 千元。
其他收入	本年度預計收取政府採購招標電子領標費廠商履約逾期罰款等收入。	本年度收取廠商履約逾期罰款等收入 25 萬 1 千元。
學前教育計畫	本年度預計辦理教學事項為： 1. 辦理幼兒園各項教學及活動。 2. 新購教學用品，革新教學方法，提高教學效能。 3. 辦理幼兒園各項活動，鍛鍊幼兒強健的身體，增進幼兒各項生活智能。	本年度已辦理幼兒園教學活動課程大綱種子園試辦計畫、親職教育、教保研習、課綱專業社群共學計畫等相關研習活動及為提升幼兒教學品質並汰舊換新投影機、數位相機、電腦等相關教學設備。
一般行政管理計畫	本年度預計辦理事項為： 1. 綜理學校總務、行政人事、會計等業務。 2. 配合校務推動行政處室支援工作、進而增進校務運作。	綜理學校總務、行政、人事、會計等業務，並配合校務推動行政處室支援工作，達成預期目標。
建築及設備計畫	本年度預計辦理事項為： 1. 購置幼兒教學課程所需教學設備。 2. 辦理幼兒活動室整修工	1. 購置幼兒教學課程所需教學設備。 2. 辦理幼兒活動室整修工程(第一期)。

臺北市地方教育發展基金 - 臺北市立南海實驗幼兒園

業務計畫及預算概要

中華民國 111 年度

	程(第一期)。	
二、上年度已過期間（110年1月1日至6月30日止）計畫實施成果概述：		
業務計畫	實施概況	實施成果
勞務收入	本年度截至6月30日止預計辦理教師甄選報名費等收入。	本年度截至6月30日止代理教師甄選報名費300元。
財產收入	本年度截至6月30日止預計辦理財產報廢變賣之殘值等收入。	本年度截至6月30日止未辦理收取財產報廢變賣收入。
政府撥入收入	本年度截至6月30日止預計公庫撥入數。	本年度截至6月30日止已收取公庫撥入數2,102萬3千元及教育部之補助計畫106萬5千元。
教學收入	本年度截至6月30日止預計收取學生之學費、雜費等收入。	本年度截至6月30日止已收取學生學費、雜費等收入301萬4千元。
其他收入	本年度截至6月30日止不再執行之賸餘款繳入其他準備金。	本年度截至6月30日止不再執行之賸餘款繳入其他準備金等收入291萬4千元。
學前教育計畫	本年度截至6月30日止預計辦理教學事項為： 1. 幼兒園各項教學及活動。 2. 新購教學用品，革新教學方法，提高教學效能。 3. 辦理幼兒園各項活動，鍛鍊幼兒強健的身體，增進幼兒各項生活知能。	本年度繼續辦理幼兒園親職教育、教保研習、課綱專業社群共學計畫等相關研習活動及為了提升幼兒教學品質並汰換相關教學設備，以提升教學效能，已達成預期目標。
一般行政管理計畫	本年度截至6月30日止預計辦理事項為： 1. 綜理學校總務、行政、人事、會計等業務。	持續辦理學校總務、行政、人事、會計等業務，並配合校務推動行政處室支援工作，進而增進校務

# 臺北市地方教育發展基金 - 臺北市立南海實驗幼兒園

## 業務計畫及預算概要

中華民國 111 年度

	2. 配合校務推動行政處室支援工作，進而增進校務運作。	運作，以達成預期目標。
建築及設備計畫	本年度截至 6 月 30 日止預計辦理事項為： 1. 購置幼兒教學課程所需教學設備招標作業。 2. 動用其他準備金辦理幼兒活動室內整修工程(第二期)之建築師及工程招標作業。	1.購置幼兒教學課程所需教學設備招標作業。 2.動用其他準備金辦理幼兒活動室內整修工程(第二期)之建築師及工程招標作業。

# 臺北市地方教育發展基金－臺北市立南海實驗幼兒園

## 補辦預算明細表

中華民國111年度

單位：新臺幣元

項 目	金額	辦理年度	說 明
合計	243,000		
固定資產之建設改良擴充	243,000		
購置機械及設備	125,000	109	
紅外線高像素熱像儀	98,000		為因應嚴重特殊傳染性肺炎(COVID-19)防疫使用，確實需要辦理新購，且具急迫及必要性，所需經費擬由本校其他準備金支應。
單槍投影機(5500流明，解析度VGA 1024*768)	27,000		為會議室教師研習活動或開會使用，確實需要辦理新購，且具急迫及必要性，所需經費擬由本校其他準備金支應。
購置機械及設備	118,000	110	
彩色噴墨商業海報輸出機(9色，HP DSJ-Z9 44)	93,000		為學校彩色噴墨海報機已不堪使用無法維修並已達使用年限，確實需要辦理汰舊換新，且具急迫及必要性，所需經費擬由本校其他準備金支應。
數位相機(2010萬以上，含充電器、腳架、64G記憶卡、鏡頭專用擦拭筆)	25,000		教育部補助幼兒園教保活動課程大綱種子園試辦計畫經費。

備註：各基金依預算法第 8 8 條規定補辦預算，應確係不及編入年度預算，且因經營環境發生重大變遷或正常業務(含執行中央補助款項目)之確實需要，並經主管機關核轉本府核准先行辦理者；不具急迫性之事項，仍應儘可能納入預算辦理。

# 預算主要表

# 臺北市地方教育發展基金－臺北市立南海實驗幼兒園

## 基金來源、用途及餘絀預計表

中華民國111年度

單位：新臺幣千元

前年度決算數	項 目	本年度預算數	上年度預算數	比較增減（－）
54,764	基金來源	51,095	41,782	9,313
1	勞務收入	12	12	
1	服務收入	12	12	
11	財產收入	13	13	
5	財產處分收入	13	13	
6	其他財產收入			
47,732	政府撥入收入	43,029	33,936	9,093
45,486	公庫撥款收入	43,029	33,936	9,093
2,246	政府其他撥入收入			
6,769	教學收入	6,984	6,764	220
6,769	學雜費收入	6,984	6,764	220
251	其他收入	1,057	1,057	
251	雜項收入	1,057	1,057	
59,077	基金用途	51,355	46,694	4,661
37,836	學前教育計畫	39,106	35,982	3,124
10,936	一般行政管理計畫	11,531	10,100	1,431
10,305	建築及設備計畫	718	612	106
-4,313	本期賸餘(短絀)	-260	-4,912	4,652
14,760	期初基金餘額	5,535	12,294	-6,759
10,447	期末基金餘額	5,275	7,382	-2,107

註：前年度決算數細數之和與總數或略有出入，係四捨五入關係，以下各表同。



臺北市地方教育發展基金－臺北市立南海實驗幼兒園

現金流量預計表

中華民國111年度

單位：新臺幣千元

項 目	本 年 度 預 算 數	說 明
業務活動之現金流量		
本期賸餘(短絀)	-260	
業務活動之淨現金流入(流出)	-260	
其他活動之現金流量		
其他活動之淨現金流入(流出)		
現金及約當現金之淨增(淨減)	-260	
期初現金及約當現金	4,527	
期末現金及約當現金	4,267	

註：本表係採現金及約當現金基礎，包括現金及自投資日起3個月內到期或清償之債權證券。

# 預算明細表

# 臺北市地方教育發展基金－臺北市立南海實驗幼兒園

## 基金來源－服務收入明細表

中華民國111年度

單位：新臺幣元

科 目	單位	本 年 度 預 算 數			說 明
		數量 業務量	利(費)率	金 額	
合計				12,000	
服務收入	人	40	300	12,000	較上年度預算數12,000元，無增減。 教師甄選報名費。
				12,000	

# 臺北市地方教育發展基金－臺北市立南海實驗幼兒園

## 基金來源－財產處分收入明細表

中華民國111年度

單位：新臺幣元

科 目	單位	本 年 度 預 算 數			說 明
		數量 業務量	利(費)率	金 額	
合計				13,000	
財產處分收入	年	1	13,000	13,000	較上年度預算數13,000元，無增減。 財產報廢出售殘值收入。

臺北市地方教育發展基金－臺北市立南海實驗幼兒園

基金來源－公庫撥款收入明細表

中華民國111年度

單位：新臺幣元

科 目	單位	本 年 度 預 算 數			說 明
		數量 業務量	利(費)率	金 額	
合計				43,029,000	
公庫撥款收入	年	1	43,029,000	43,029,000	較上年度預算數33,936,000元，增加9,093,000元。 市府補助款。

# 臺北市地方教育發展基金－臺北市立南海實驗幼兒園

## 基金來源－學雜費收入明細表

中華民國111年度

單位：新臺幣元

科 目	單 位	本 年 度 預 算 數			說 明
		數量 業務量	利(費)率	金 額	
合計				6,984,000	
學雜費收入				6,984,000	較上年度預算數6,764,000元，增加220,000元。
	人、學期	342x2	2,955	2,021,220	幼兒園全日班雜費收入預估342人。
	人、學期	11x2	5,150	113,300	幼兒園半日班學費收入預估11人。
	年	1	1,090	1,090	配合預算編列至千元，增列進位數1090元。
	人、學期	11x2	2,745	60,390	幼兒園半日班雜費收入預估11人。
	人、學期	342x2	7,000	4,788,000	幼兒園全日班學費收入預估342人。

# 臺北市地方教育發展基金－臺北市立南海實驗幼兒園

## 基金來源－雜項收入明細表

中華民國111年度

單位：新臺幣元

科 目	單位	本 年 度 預 算 數			說 明
		數量 業務量	利(費)率	金 額	
合計				1,057,000	
雜項收入	年	1	1,057,000	1,057,000	較上年度預算數1,057,000元，無增減。 其他雜項收入。

# 臺北市地方教育發展基金－臺北市立南海實驗幼兒園

## 基金用途－學前教育計畫明細表

中華民國111年度

單位：新臺幣元

前年度 決算數	上年度 預算數	科 目	本 年 度 預 算 數	說 明
37,836,353	35,982,000	合 計	39,106,000	
33,608,610	32,144,000	用人費用	35,417,000	
21,853,419	18,463,620	正式員額薪資	22,261,860	較上年度預算數18,463,620元，增加3,798,240元。
21,853,419	17,029,860	職員薪金	20,773,860	
			16,717,860	教職員23人薪金(詳用人費用彙計表)。
			4,056,000	教職員6人薪金(詳用人費用彙計表)。
	1,433,760	工員工資	1,488,000	廚工4人工資(詳用人費用彙計表)。
1,386,910	647,792	聘僱及兼職人員薪資	647,792	較上年度預算數647,792元，無增減。
418,992	418,992	約僱職員薪金	418,992	聘用人員1人薪金(詳聘用及約僱人員明細表)。
967,918	228,800	兼職人員酬金	228,800	教師代課鐘點費，本園編制教師總人數28人，按9分之1計，編列4人，每人220節，總節數4人*220節=880節，每節260元。
139,739	147,961	超時工作報酬	289,408	較上年度預算數147,961元，增加141,447元。
139,739	147,961	加班費	289,408	
			273,868	不休假出勤加班費。
			11,100	工作人員加班費。
			4,440	教師甄選相關人員加班費。
4,333,813	4,075,858	獎金	4,722,424	較上年度預算數4,075,858元，增加646,566元。
1,619,685	1,523,000	考績獎金	1,835,000	
			338,000	依考績法規定核發之獎金。
			1,497,000	依考績法規定核發之獎金。
2,714,128	2,552,858	年終獎金	2,887,424	
			2,283,233	依規定於年節加發之獎金。
			551,817	依規定於年節加發之獎金。
			52,374	依規定於年節加發之獎金。
3,231,082	5,360,048	退休及卹償金	3,732,336	較上年度預算數5,360,048元，減少1,627,712元。
3,231,082	5,317,232	職員退休及離職金	3,686,256	
			1,487,700	退休人員月退休金，5人*24,795元*12月=1,487,700元。
			1,760,640	提撥退撫基金。



# 臺北市地方教育發展基金－臺北市立南海實驗幼兒園

## 基金用途－學前教育計畫明細表

中華民國111年度

單位：新臺幣元

前年度 決算數	上年度 預算數	科 目	本 年 度 預 算 數	說 明
			412,776	提撥退撫基金。
			25,140	提撥退撫基金。
	42,816	工員退休及離職金	46,080	提撥勞工退休準備金。
2,663,647	3,448,721	福利費	3,763,180	較上年度預算數3,448,721元，增加314,459元。
2,219,945	1,702,812	分擔員工保險費	2,081,616	
			1,672,500	分擔公保、勞保、健保費。
			353,976	分擔公保、勞保、健保費。
			55,140	分擔公保、勞保、健保費。
26,580	108,780	傷病醫藥費	96,280	
			16,340	幼兒園教保人員健康檢查補助費，19人*860元。
			3,440	幼兒園廚工健康檢查補助費，4人*860元。
			32,000	教職員健康檢查補助費，2人*16,000元。
			38,500	教職員健康檢查補助費，11人*3,500元。
			6,000	職業安全衛生健康檢查經費，5人*1,200元。
226,846	447,300	員工通勤交通費	332,640	
			88,200	教師上下班交通費，7人*10月*1,260元。
			50,400	教師上下班交通費，8人*10月*630元。
			68,040	教師兼行政及員工上下班交通費，9人*12月*630元。
			126,000	教師上下班交通費，10人*10月*1,260元。
190,276	1,189,829	其他福利費	1,252,644	
			144,000	休假旅遊補助費。
			16,000	休假旅遊補助費。
			365,000	喪葬補助費，2人*5月*36,500元。
			125,420	結婚補助費，2人*2月*31,355元。
			602,224	子女教育補助費。
3,022,195	2,489,000	服務費用	2,560,000	
724,622	730,512	水電費	710,376	較上年度預算數730,512元，減少20,136元。
568,235	567,723	工作場所電費	556,000	電費。
133,173	99,789	工作場所水費	131,376	水費。
23,214	63,000	氣體費	23,000	瓦斯費。

# 臺北市地方教育發展基金－臺北市立南海實驗幼兒園

## 基金用途－學前教育計畫明細表

中華民國111年度

單位：新臺幣元

前年度 決算數	上年度 預算數	科 目	本 年 度 預 算 數	說 明
952	650	郵電費		較上年度預算數650元，減少650元。
952	650	郵費		
27,359	14,400	旅運費	8,200	較上年度預算數14,400元，減少6,200元。
27,359	14,400	國內旅費	8,200	
			2,000	教保專業知能研習講師及助理講師差旅費。
			6,200	教職員工因公出差旅費。
9,525		印刷裝訂與廣告費		
9,525		印刷及裝訂費		
804,417	382,600	修理保養及保固費	447,786	較上年度預算數382,600元，增加65,186元。
705,106	262,500	一般房屋修護費	294,000	依標準編列未達15班按15班編列28,000*15班*70%=294,000元(31年以上)房屋修繕費。
99,311	120,100	機械及設備修護費	153,786	
			126,000	各項教學設備及其他公用用具等之養護。未達15班按15班編列28,000*15班*30%=126,000元。
			8,600	電腦設備維護費(電腦專案計畫)。
			19,186	公有房舍照明設備維護費(太陽光發電設備回饋金)(新增)。
178,870		保險費		
178,870		其他保險費		
79,150	71,168	一般服務費	71,168	較上年度預算數71,168元，無增減。
2,286	3,168	佣金、匯費、經理費及手續費	3,168	委託超商代收學雜費手續費，264人*2學期*6元。
11,184		計時與計件人員酬金		
65,680	68,000	體育活動費	68,000	
			54,000	文康活動費，本園編列教師22人，合計22人，每人編列2,000元。文康活動費，本園編列契約進用教保員1人，廚工4人，合計5人，每人編列2,000元(上述人員係幼托整合前得編列文康活動費之人員)。
			14,000	文康活動費，本園編列教職員6人，約聘僱人員1人，合計7人，每人編列2,000元。
1,197,300	1,289,670	專業服務費	1,322,470	較上年度預算數1,289,670元，增加32,800元。

# 臺北市地方教育發展基金－臺北市立南海實驗幼兒園

## 基金用途－學前教育計畫明細表

中華民國111年度

單位：新臺幣元

前年度 決算數	上年度 預算數	科 目	本 年 度 預 算 數	說 明
962,145	1,067,400	講課鐘點、稿費、出席審查及查詢費	1,104,700	<p>14,400 特教班教材編輯費，3班*12月*400元。</p> <p>12,000 外聘訓練講座鐘點費(特教班業務費)，6節*2,000元。</p> <p>6,000 性別平等教育外聘專家學者鐘點費，3節*2,000元。</p> <p>31,500 社區教保資源中心內聘社團班隊講師鐘點費，90節*350元。</p> <p>16,800 社區教保資源中心外聘社團班隊講師鐘點費，24節*700元。</p> <p>20,000 社區教保資源中心講座鐘點費，10節*2,000元。</p> <p>30,000 辦理課綱專業社群共學計畫專家學者出席費，12人次*2,500元。</p> <p>454,000 辦理課綱專業社群共學計畫外聘講座鐘點費，227節*2,000元。</p> <p>10,000 小田園教育體驗學習外聘教師鐘點費，5節*2,000元。</p> <p>10,000 辦理瑞吉歐方案教學實驗推廣計畫專家學者出席費，4人次*2,500元。</p> <p>6,000 辦理瑞吉歐方案教學實驗推廣計畫成果發表鐘點費，6節*1,000元。</p> <p>132,000 辦理瑞吉歐方案教學實驗推廣計畫講師輔導鐘點費，132節*1,000元。</p> <p>10,000 辦理臺北市中小學教育專業創新與行動研究徵件暨成果發表會專家學者出席費，4人次*2,500元。</p> <p>104,000 辦理臺北市中小學教育專業創新與行動研究徵件暨成果發表會審稿費用，520千字*200元。</p> <p>248,000 教保專業知能研習外聘講座鐘點費，124節*2,000元。</p>
11,155	23,610	委託檢驗(定)試驗認證費	23,610	<p>18,810 建築物公共安全檢查簽證及申報費、消防安全檢測費(班級業務費)。</p>

# 臺北市地方教育發展基金－臺北市立南海實驗幼兒園

## 基金用途－學前教育計畫明細表

中華民國111年度

單位：新臺幣元

前年度 決算數	上年度 預算數	科 目	本 年 度 預 算 數	說 明
			4,800	飲水機水質檢驗費，4臺*1,200元。
	5,160	試務甄選費	5,160	
			5,160	教師甄選試務費用。
35,600		電腦軟體服務費		
188,400	193,500	其他專業服務費	189,000	
			99,000	學童午餐指導費，11班*2人*9月*500元。
			63,000	工作人員午餐指導費，14人*9月*500元。
			27,000	學童午餐指導費，3班*2人*9月*500元(特教班)。
693,348	629,000	材料及用品費	410,000	
129,136	226,470	使用材料費	48,200	較上年度預算數226,470元，減少178,270元。
129,136	226,470	設備零件	48,200	
			41,460	特教知動及生活訓練用材料費，3班*13,820元。
			6,740	汰換乾衣機，1臺。
564,212	402,530	用品消耗	361,800	較上年度預算數402,530元，減少40,730元。
21,275	21,600	辦公(事務)用品		文具紙張(特教班業務費)。
14,657	25,000	醫療用品(非醫療院所使用)	25,000	健康中心藥品。
528,280	355,930	其他用品消耗	336,800	
			20,000	兒童節活動費。
			79,200	垃圾袋費用、消毒藥水、衛生清潔用品、衛生紙及教室佈置費，11班*7,200元(班級業務費)。
			15,600	文具用品等雜支(特教班業務費)。
			20,600	社區教保資源中心教具教材、雜支等。
			4,000	性別平等教育宣傳活動用文具、繪本書籍、教具等雜支。
			44,000	運動會經費。
			16,000	辦理課綱專業社群共學計畫逾時誤餐餐盒費用，160人次*100元。
			2,400	教師甄選工作人員逾時誤餐費用，24人次*100元。
			10,000	辦理小田園教育體驗學習計畫植栽、材

# 臺北市地方教育發展基金－臺北市立南海實驗幼兒園

## 基金用途－學前教育計畫明細表

中華民國111年度

單位：新臺幣元

前年度決算數	上年度預算數	科 目	本 年 度 預 算 數	說 明
				料、工具、菜種等雜支。
			10,000	辦理臺北市中小學教育專業創新與行動研究徵件暨成果發表會文具用品等雜支。
			2,000	辦理瑞吉歐方案教學實驗推廣計畫逾時誤餐餐盒費用，20人次*100元。
			44,000	教保專業知能研習教材費。
			14,000	教保專業知能研習逾時誤餐餐盒費用，140人次*100元。
			34,000	教保專業知能研習場地使用及布置費。
			21,000	教保專業知能研習茶水費、雜支等。
478,300	624,000	會費、捐助、補助、分攤、照護、救濟與交流活動費	623,000	
478,300	624,000	補貼、獎勵、慰問、照護與救濟	623,000	較上年度預算數624,000元，減少1,000元。
7,200	68,000	獎勵費用	103,000	
			36,000	辦理臺北市中小學教育專業創新與行動研究徵件暨成果發表會獎勵費用(特優)，9人*4,000元。
			40,000	辦理臺北市中小學教育專業創新與行動研究徵件暨成果發表會獎勵費用(優選)，20人*2,000元。
			27,000	敬師活動費，45人*600元。
471,100	556,000	其他補貼、獎勵、慰問、照護與救濟	520,000	
			418,788	低收入戶家庭幼生月費補助，18人*2學期*11,633元。
			732	配合預算編列至千元，增列進位數732元。
			100,480	補助學校午餐使用有機蔬菜或有機米計畫，314人*40週*1次*8元。
33,900	96,000	其他	96,000	
33,900	96,000	其他支出	96,000	較上年度預算數96,000元，無增減。
33,900	96,000	其他	96,000	幼兒導護費。

# 臺北市地方教育發展基金－臺北市立南海實驗幼兒園

## 基金用途－一般行政管理計畫明細表

中華民國111年度

單位：新臺幣元

前年度 決算數	上年度 預算數	科 目	本 年 度 預 算 數	說 明
10,935,854	10,100,000	合計	11,531,000	
9,072,656	8,193,000	用人費用	8,819,000	
6,256,402	5,481,480	正式員額薪資	5,973,480	較上年度預算數5,481,480元，增加492,000元。
4,894,222	4,260,000	職員薪金	5,208,000	教職員9人薪金(詳用人費用彙計表)。
765,480	765,480	工員工資	765,480	工員2人工資(詳用人費用彙計表)。
596,700	456,000	警餉		
231,871	310,562	超時工作報酬	346,350	較上年度預算數310,562元，增加35,788元。
231,871	310,562	加班費	346,350	
			262,955	不休假出勤加班費。
			57,967	會計及職員等工作加班費(統籌業務費)。
			25,428	校園安全校內同仁例假日人力支援。
1,163,354	1,059,766	獎金	1,096,266	較上年度預算數1,059,766元，增加36,500元。
392,973	341,580	考績獎金	349,580	依考績法規定核發之獎金。
770,381	718,186	年終獎金	746,686	依規定於年節加發之獎金。
484,383	464,640	退休及卹償金	548,280	較上年度預算數464,640元，增加83,640元。
369,393	403,392	職員退休及離職金	487,032	提撥退撫基金。
114,990	61,248	工員退休及離職金	61,248	提撥勞工退休準備金。
936,646	876,552	福利費	854,624	較上年度預算數876,552元，減少21,928元。
759,698	503,112	分擔員工保險費	542,544	分擔公保、勞保、健保費。
96,948	181,440	員工通勤交通費	136,080	
			30,240	職員工上下班交通費，4人*12月*630元。
			105,840	職員工上下班交通費，7人*12月*1,260元。
80,000	192,000	其他福利費	176,000	休假旅遊補助費。
1,589,267	1,730,000	服務費用	2,537,000	
96,221	35,176	郵電費	35,025	較上年度預算數35,176元，減少151元。
96,221	35,176	電話費	35,025	校園安全保全專線電話費。
1,325,064	1,234,684	一般服務費	1,820,168	較上年度預算數1,234,684元，增加585,484元。
1,301,064	1,210,684	外包費	1,798,168	
			40,000	消化超額職工1人(技工、工友)業務外包費。
			1,155,168	校警勞務外包費，2人*12月*48,132元。

# 臺北市地方教育發展基金－臺北市立南海實驗幼兒園

## 基金用途－一般行政管理計畫明細表

中華民國111年度

單位：新臺幣元

前年度 決算數	上年度 預算數	科 目	本 年 度 預 算 數	說 明
			603,000	外包清潔費。
24,000	24,000	體育活動費	22,000	文康活動費，本園編列園長1人，約僱職員1人，工員2人，合計4人，每人編列2,000元。文康活動費，本園編列契約進用職員7人，合計7人，每人編列2,000元(上述人員係幼托整合前得編列文康活動費之人員)。
96,000	388,140	專業服務費	609,807	較上年度預算數388,140元，增加221,667元。
96,000	388,140	其他專業服務費	609,807	
			59,950	校園安全機動巡邏、區域聯防等費用。
			328,190	校園安全機械定點保全費用。
			221,667	校園安全環境改善設施專案(新增)。
71,982	72,000	公共關係費	72,000	較上年度預算數72,000元，無增減。
71,982	72,000	公共關係費	72,000	園長特別費，12月*6,000元。
272,931	176,000	材料及用品費	174,000	
272,931	176,000	用品消耗	174,000	較上年度預算數176,000元，減少2,000元。
269,831	172,900	辦公(事務)用品	174,000	
			767	配合預算編列至千元，增列進位數767元。
			173,233	本園奉核定普通班11班、特教班3班，未達15班以15班標準編列，統籌業務費計算如下：1,290元*15班*12月=232,200元，除依實際需求移列會計及職員等工作加班費57,967元及護理師公會會費1,000元外，其餘如列數。
3,100	3,100	服裝		
1,000	1,000	會費、捐助、補助、分攤、照護、救濟與交流活動費	1,000	
1,000	1,000	會費	1,000	較上年度預算數1,000元，無增減。
1,000	1,000	職業團體會費	1,000	護理師1人公會會費(統籌業務費)。

# 臺北市地方教育發展基金－臺北市立南海實驗幼兒園

## 基金用途－建築及設備計畫明細表

中華民國111年度

單位：新臺幣元

前年度 決算數	上年度 預算數	科 目	本 年 度 預 算 數	說 明
10,305,181	612,000	合計	718,000	
10,305,181	612,000	購建固定資產、無形資產及非理財 目的之長期投資	718,000	
723,492	576,000	購建固定資產	682,000	
723,492	576,000	一般建築及設備計畫	682,000	
264,700	245,892	資訊設備	270,200	
264,700	245,892	購置機械及設備	270,200	
			43,000	汰換網路及資訊周邊設備(電腦專案計畫)。
			172,200	汰換桌上型電腦(含顯示器)，7部*24,600元(電腦專案計畫)。
			55,000	汰換筆記型電腦，2部*27,500元(電腦專案計畫)。
382,792	330,108	幼兒園設備	411,800	
137,500	68,000	購置機械及設備	198,700	
			23,000	新購數位相機1臺(畫素2010萬以上，含電池、充電器、64G以上記憶卡)。
			89,200	汰換雷射投影機1臺(3LCD雷射光源解析度1920*1200及6000流明高亮度)。
			86,500	新購75吋液晶觸控電視1臺(4K解析度/40點觸控技術/跨平台電子白板註記功能，含觸控電視移動架及安裝)。
	92,108	購置交通及運輸設備	63,000	
			63,000	汰換數位多功能講桌1臺(長67.7公分/寬82公分/高120.3公分含腳輪)。
245,292	170,000	購置雜項設備	150,100	
			13,000	汰換碎紙機1臺(425W*300D*730H mm)。
			98,000	汰換一對一分離式冷氣機，2臺*49,000元(7.1KW以上，含安裝費)。
			39,100	新購冰溫熱智能行飲水機，2臺*19,550元(含水源安裝費)



# 臺北市地方教育發展基金－臺北市立南海實驗幼兒園

## 基金用途－建築及設備計畫明細表

中華民國111年度

單位：新臺幣元

前年度 決算數	上年度 預算數	科 目	本 年 度 預 算 數	說 明
				用)。
76,000		校園設備		
76,000		購置機械及設備		
	36,000	購置無形資產	36,000	
	36,000	一般建築及設備計畫	36,000	
	36,000	資訊設備	36,000	
	36,000	購置電腦軟體	36,000	
			36,000	電腦教學軟體費(電腦專案計畫)。
9,581,689		遞延支出		
9,581,689		一般建築及設備計畫		
9,581,689		校園整修工程		
9,581,689		遞延修繕房屋建築支出		

本 頁 空 白

# 預算參考表

# 臺北市地方教育發展基金－臺北市立南海實驗幼兒園

## 預計平衡表

中華民國111年12月31日

單位：新臺幣千元

109年(前年) 12月31日 決算數	科 目	111年12月31日 預計數	110年12月31日 預計數	比較增減(-)
36,297	資產合計	31,125	31,385	-260
36,297	資產	31,125	31,385	-260
9,589	流動資產	4,417	4,677	-260
9,439	現金	4,267	4,527	-260
9,439	銀行存款	4,267	4,527	-260
150	預付款項	150	150	
150	預付費用	150	150	
10,876	投資、長期應收款項、貸墊款及準備金	10,876	10,876	
10,876	準備金	10,876	10,876	
4,119	退休及離職準備金	4,119	4,119	
6,757	其他準備金	6,757	6,757	
15,833	其他資產	15,833	15,833	
15,833	什項資產	15,833	15,833	
8	暫付及待結轉帳項	8	8	
15,825	代管資產	15,825	15,825	
36,297	負債及基金餘額合計	31,125	31,385	-260
25,851	負債	25,851	25,851	
5,001	流動負債	5,001	5,001	
5,001	應付款項	5,001	5,001	
4,962	應付代收款	4,962	4,962	
39	應付費用	39	39	
20,849	其他負債	20,849	20,849	
20,849	什項負債	20,849	20,849	
576	存入保證金	576	576	
4,119	應付退休及離職金	4,119	4,119	
15,825	應付代管資產	15,825	15,825	
330	暫收及待結轉帳項	330	330	
10,447	基金餘額	5,275	5,535	-260
10,447	基金餘額	5,275	5,535	-260
10,447	基金餘額	5,275	5,535	-260
10,447	累積餘額	5,275	5,535	-260

註：1.信託代理與保證資產(負債)前年度決算數0元，上年度調整後預計數0元，本年度預計數0元。

2.或有資產(負債)0元。

3.本基金自93年度起，本固定項目分開原則，將屬長期固定帳項，包括固定資產6,656,784元、無形資產46,576元及長期債務0元等，另立帳類管理，未納入本表。

臺北市地方教育發展基金一

各項費用

中華民國

前年度 決算數	上年度 預算數	計畫別		合計	學前教育計畫
		用途別科目			
59,077,388	46,694,000	合計		51,355,000	39,106,000
42,681,266	40,337,000	用人費用		44,236,000	35,417,000
28,109,821	23,945,100	正式員額薪資		28,235,340	22,261,860
26,747,641	21,289,860	職員薪金		25,981,860	20,773,860
765,480	2,199,240	工員工資		2,253,480	1,488,000
596,700	456,000	警餉			
1,386,910	647,792	聘僱及兼職人員薪資		647,792	647,792
418,992	418,992	約僱職員薪金		418,992	418,992
967,918	228,800	兼職人員酬金		228,800	228,800
371,610	458,523	超時工作報酬		635,758	289,408
371,610	458,523	加班費		635,758	289,408
5,497,167	5,135,624	獎金		5,818,690	4,722,424
2,012,658	1,864,580	考績獎金		2,184,580	1,835,000
3,484,509	3,271,044	年終獎金		3,634,110	2,887,424
3,715,465	5,824,688	退休及卹償金		4,280,616	3,732,336
3,600,475	5,720,624	職員退休及離職金		4,173,288	3,686,256
114,990	104,064	工員退休及離職金		107,328	46,080
3,600,293	4,325,273	福利費		4,617,804	3,763,180
2,979,643	2,205,924	分擔員工保險費		2,624,160	2,081,616
26,580	108,780	傷病醫藥費		96,280	96,280
323,794	628,740	員工通勤交通費		468,720	332,640
270,276	1,381,829	其他福利費		1,428,644	1,252,644
4,611,462	4,219,000	服務費用		5,097,000	2,560,000
724,622	730,512	水電費		710,376	710,376
568,235	567,723	工作場所電費		556,000	556,000
133,173	99,789	工作場所水費		131,376	131,376
23,214	63,000	氣體費		23,000	23,000
97,173	35,826	郵電費		35,025	
952	650	郵費			
96,221	35,176	電話費		35,025	
27,359	14,400	旅運費		8,200	8,200

# 臺北市立南海實驗幼兒園

## 彙計表

111年度

單位：新臺幣元

一般行政管理計畫	建築及設備計畫				
11,531,000	718,000				
8,819,000					
5,973,480					
5,208,000					
765,480					
346,350					
346,350					
1,096,266					
349,580					
746,686					
548,280					
487,032					
61,248					
854,624					
542,544					
136,080					
176,000					
2,537,000					
35,025					
35,025					

臺北市地方教育發展基金一

各項費用

中華民國

前年度 決算數	上年度 預算數	計畫別	合計	學前教育計畫
		用途別科目		
27,359	14,400	國內旅費	8,200	8,200
9,525		印刷裝訂與廣告費		
9,525		印刷及裝訂費		
804,417	382,600	修理保養及保固費	447,786	447,786
705,106	262,500	一般房屋修護費	294,000	294,000
99,311	120,100	機械及設備修護費	153,786	153,786
178,870		保險費		
178,870		其他保險費		
1,404,214	1,305,852	一般服務費	1,891,336	71,168
2,286	3,168	佣金、匯費、經理費及手續費	3,168	3,168
1,301,064	1,210,684	外包費	1,798,168	
11,184		計時與計件人員酬金		
89,680	92,000	體育活動費	90,000	68,000
1,293,300	1,677,810	專業服務費	1,932,277	1,322,470
962,145	1,067,400	講課鐘點、稿費、出席審查及查詢費	1,104,700	1,104,700
11,155	23,610	委託檢驗(定)試驗認證費	23,610	23,610
	5,160	試務甄選費	5,160	5,160
35,600		電腦軟體服務費		
284,400	581,640	其他專業服務費	798,807	189,000
71,982	72,000	公共關係費	72,000	
71,982	72,000	公共關係費	72,000	
966,279	805,000	材料及用品費	584,000	410,000
129,136	226,470	使用材料費	48,200	48,200
129,136	226,470	設備零件	48,200	48,200
837,143	578,530	用品消耗	535,800	361,800
291,106	194,500	辦公(事務)用品	174,000	
3,100	3,100	服裝		
14,657	25,000	醫療用品(非醫療院所使用)	25,000	25,000
528,280	355,930	其他用品消耗	336,800	336,800
10,305,181	612,000	購建固定資產、無形資產及非理財目的之長期投資	718,000	
723,492	576,000	購建固定資產	682,000	

# 臺北市立南海實驗幼兒園

## 彙計表

111年度

單位：新臺幣元

一般行政管理計畫	建築及設備計畫				
<p>1,820,168</p> <p>1,798,168</p> <p>22,000</p> <p>609,807</p> <p>609,807</p> <p>72,000</p> <p>72,000</p> <p>174,000</p> <p>174,000</p> <p>174,000</p>	<p>718,000</p> <p>682,000</p>				



臺北市地方教育發展基金一

各項費用

中華民國

前年度 決算數	上年度 預算數	計畫別	合計	學前教育計畫
		用途別科目		
478,200	313,892	購置機械及設備	468,900	
	92,108	購置交通及運輸設備	63,000	
245,292	170,000	購置雜項設備	150,100	
	36,000	購置無形資產	36,000	
	36,000	購置電腦軟體	36,000	
9,581,689		遞延支出		
9,581,689		遞延修繕房屋建築支出		
479,300	625,000	會費、捐助、補助、分攤、照護、救濟 與交流活動費	624,000	623,000
1,000	1,000	會費	1,000	
1,000	1,000	職業團體會費	1,000	
478,300	624,000	補貼、獎勵、慰問、照護與救濟	623,000	623,000
7,200	68,000	獎勵費用	103,000	103,000
471,100	556,000	其他補貼、獎勵、慰問、照護與救濟	520,000	520,000
33,900	96,000	其他	96,000	96,000
33,900	96,000	其他支出	96,000	96,000
33,900	96,000	其他	96,000	96,000

# 臺北市立南海實驗幼兒園

## 彙計表

111年度

單位：新臺幣元

一般行政管理計畫	建築及設備計畫				
1,000 1,000 1,000	468,900 63,000 150,100 36,000 36,000				

# 臺北市地方教育發展基金－臺北市立南海實驗幼兒園

## 員工人數彙計表

中華民國111年度

單位：人

計 畫 及 項 目	上年度最高可 進用員額數	本年度 增減(-)數	本年度最高可 進用員額數	說 明
合計	46	-1	45	
學前教育計畫部分	34		34	
職員	29		29	
技工	4		4	
約僱	1		1	
一般行政管理計畫部分	12	-1	11	
職員	9		9	
駐衛警	1	-1		
工友	2		2	

註：1.本表約僱、聘用係指奉准有案之約聘僱人員。

2.外包費編列校警勞務外包2人、外包清潔、超額工友外包費等，計179萬8,168元。

本 頁 空 白

臺北市地方教育發展基金一

用人費用

中華民國

計畫及項目	合計	正式 員額 薪資	聘僱 人員 薪資	超時 工作 報酬	津貼	獎 金		
						年終獎金	考績獎金	其他
合計	44,236,000	28,235,340	418,992	635,758		3,634,110	2,184,580	
學前教育計畫	35,417,000	22,261,860	418,992	289,408		2,887,424	1,835,000	
職員薪金	20,773,860	20,773,860						
工員工資	1,488,000	1,488,000						
約僱職員 薪金	418,992		418,992					
兼職人員 酬金	228,800							
加班費	289,408			289,408				
考績獎金	1,835,000						1,835,000	
年終獎金	2,887,424					2,887,424		
職員退休 及離職金	3,686,256							
工員退休 及離職金	46,080							
分擔員工 保險費	2,081,616							
傷病醫藥 費	96,280							
員工通勤 交通費	332,640							
其他福利 費	1,252,644							
一般行政管理計畫	8,819,000	5,973,480		346,350		746,686	349,580	
職員薪金	5,208,000	5,208,000						
工員工資	765,480	765,480						
加班費	346,350			346,350				
考績獎金	349,580						349,580	

# 臺北市立南海實驗幼兒園

## 彙計表

111年度

單位：新臺幣元

退休及卹償金		資遣費	福 利 費					提繳費	兼任 人員 用人 費用
退休金	卹償金		分擔 保險費	傷病 醫藥費	提撥 福利金	員工通勤 交通費	其他		
4,280,616			2,624,160	96,280		468,720	1,428,644	228,800	
3,732,336			2,081,616	96,280		332,640	1,252,644	228,800	
3,686,256								228,800	
46,080			2,081,616	96,280		332,640	1,252,644		
548,280			542,544			136,080	176,000		

臺北市地方教育發展基金一

用人費用

中華民國

計畫及項目	合計	正式 員額 薪資	聘僱 人員 薪資	超時 工作 報酬	津貼	獎 金		
						年終獎金	考績獎金	其他
年終獎金	746,686					746,686		
職員退休 及離職金	487,032							
工員退休 及離職金	61,248							
分擔員工 保險費	542,544							
員工通勤 交通費	136,080							
其他福利 費	176,000							

註：1.本表兼任人員用人費用，係學校教職員兼課或請假代課鐘點費。

2.外包費編列校警勞務外包2人、外包清潔、超額工友外包費等，計179萬8,168元。

# 臺北市立南海實驗幼兒園

## 彙計表

111年度

單位：新臺幣元

退休及卹償金		資遣費	福 利 費					提繳費	兼任人員用人費用
退休金	卹償金		分擔保險費	傷病醫藥費	提撥福利金	員工通勤交通費	其他		
487,032									
61,248									
			542,544						
						136,080			
							176,000		



臺北市地方教育發展基金一

聘用及約僱

中華民國

區分及職稱	人數	擔任工作	聘用或約僱 起訖期間	薪點	年需經費
合計	1				567,646
約僱人員小計	1				567,646
約僱人員(280)	1	協助啟幼學生教學	111/1/1-111/12/31	280	567,646

# 臺北市立南海實驗幼兒園

## 人員明細表

111年度

單位：新臺幣元

小計	月 支			離職 儲金	經費來源 及其科目
	折合 金額	勞保 保險費	健康 保險費		
34,916	34,916				學前教育計畫

# 臺北市地方教育發展基金－臺北市立南海實驗幼兒園

## 單位（或計畫）成本分析表

中華民國111年度

單位：新臺幣千元

計 畫 別	單 位	單位成本(元)或 平均利(費)率	數 量	預 算 數	說 明
合計				51,355	
學前教育計畫				39,106	
一般行政管理計畫				11,531	
建築及設備計畫				718	

# 臺北市地方教育發展基金－臺北市立南海實驗幼兒園

## 5年來主要業務計畫分析表

中華民國111年度

單位：新臺幣千元

年度及項目	單位	數量	單位成本(元)或 平均利(費)率	金額	說明
(本)年度預算數					
學前教育計畫				39,106	
(上)年度預算數					
學前教育計畫				35,982	
(前)年度決算數					
學前教育計畫				37,836	
(108)年度決算數					
學前教育計畫				37,186	
(107)年度決算數					
學前教育計畫				35,771	

# 臺北市地方教育發展基金－臺北市立南海實驗幼兒園

## 資本資產明細表

中華民國111年度

單位：新臺幣千元

項 目	取得成本 (期初餘額)	以前年度 累計折舊/ 長期投資 評 價	本 年 度 變 動				本年度累計折 舊/長期投資 評價變動數	期末餘額	
			增加		減少				主要增減 原因說明
			金額	類型	金額	類型			
合計	14,868	7,826	718		27		1,030	6,703	
土地改良物	826	569					33	223	
房屋及建築	182	180						2	
機械及設備	4,888	2,136	469	增置			457	2,765	
交通及運輸 設備	870	537	63	增置			41	356	
雜項設備	8,065	4,404	150	增置			499	3,311	
電腦軟體	38		36	增置	27	無形資 產攤銷		47	