

中華民國 113 年度 4-0501701

臺北市總預算

臺北市政府教育局主管

臺北市地方教育發展基金

臺北市立南海實驗幼兒園附屬單位預算之分預算

(特別收入基金)

臺北市立南海實驗幼兒園編

臺北市地方教育發展基金－臺北市立南海實驗幼兒園

目次

中華民國113年度

一、財務摘要	第 1 頁
二、業務計畫及預算概要	第 3 -10 頁
三、預算主要表	
(一) 基金來源、用途及餘絀預計表	第 11 頁
(二) 現金流量預計表	第 12 頁
四、預算明細表	
(一) 基金來源－服務收入明細表	第 13 頁
(二) 基金來源－財產處分收入明細表	第 14 頁
(三) 基金來源－其他財產收入明細表	第 15 頁
(四) 基金來源－公庫撥款收入明細表	第 16 頁
(五) 基金來源－學雜費收入明細表	第 17 頁
(六) 基金來源－雜項收入明細表	第 18 頁
(七) 基金用途－學前教育計畫明細表	第 19 -24 頁
(八) 基金用途－一般行政管理計畫明細表	第 25 -26 頁
(九) 基金用途－建築及設備計畫明細表	第 27 -28 頁
五、預算參考表	
(一) 預計平衡表	第 29 頁
(二) 各項費用彙計表	第 30 -35 頁
(三) 員工人數彙計表	第 36 頁
(四) 用人費用彙計表	第 38 -39 頁
(五) 聘用及約僱人員明細表	第 40 -41 頁
(六) 單位（或計畫）成本分析表	第 42 頁
(七) 5年來主要業務計畫分析表	第 43 頁

臺北市地方教育發展基金－臺北市立南海實驗幼兒園

目 次

中華民國113年度

(八) 資本資產明細表	第 44 頁
-------------------	--------

臺北市地方教育發展基金－臺北市立南海實驗幼兒園

財務摘要

中華民國113年度

單位：新臺幣千元

項 目	本 年 度	上 年 度	比較增減數	%
經營成績：				
基金來源	55,149	55,189	-40	-0.07
基金用途	55,668	55,292	376	0.68
賸餘(短絀)	-519	-103	-416	--
餘絀情形：				
基金餘額	6,855	7,374	-519	-7.04
現金流量(註)：				
現金及約當現金之淨增(減)	-519	-103	-416	--

附註：現金流量係採現金及約當現金基礎，包括現金及自投資日起3個月內到期或清償之債權證券。

本 頁 空 白

業務計畫及預算概要

臺北市地方教育發展基金 - 臺北市立南海實驗幼兒園

業務計畫及預算概要

中華民國 113 年度

壹、基金概況

一、設立宗旨及願景：

- (一) 本園遵照憲法第 158 條及 160 條規定，教育文化應發展國民之民族精神、自治精神，國民道德與健全體格、科學及生活智能，並配合幼兒園課程綱要，實施統整性六大學習領域學習活動以培養幼兒六大能力，進而達成幼兒教育及照顧法提供學齡前幼兒優質教保服務之目標。
- (二) 本園自 101 年 8 月 1 日起因應幼兒教育及照顧法頒布實施，由幼稚園改制為幼兒園，納入「臺北市地方教育發展基金」。
- (三) 本園肩負臺北市學前幼兒教育之課程發展、實驗、示範、研究之責，以人本主義為信念，尊重幼兒個體的發展，並以情感教育、探究式方案主題及環境探索等方式，以激發出幼兒多元智慧及無限創意，建構幼兒基本能力與素養，成為幼兒快樂成長的園地。

二、施政重點：

- (一) 開啟多元智慧：尊重每位幼童獨特的個性，以多元智慧的觀點協助他找到學習的快樂，肯定其適性的成長。
- (二) 培養生活能力：因應新世紀知識社會的到來，培養幼童人際溝通能力、團體生活的互相尊重與協調，為小學階段的學習適應。
- (三) 蘊育人文情懷：在溫馨開放的校園文化中，孕育人文情懷，學會尊重、包容；學會欣賞美育陶冶性情。
- (四) 建置溫馨民主的校園文化：
 1. 以參與式管理、落實行政、教師、家長三者的良性互動。
 2. 以學生第一，教學優先的觀念提昇行政服務效率。
- (五) 推動適性教學：
 1. 運用獨立幼兒園優勢，採多元化、活潑化的教學。
 2. 運用校內、外資源，加強小朋友生活之輔導。
 3. 發展多元教學，強調快樂學習，處處學習，奠定學習基礎。
 4. 加強關懷特殊幼童生活能力教學及發掘優點加以輔導。
- (六) 辦理發展性的訓輔活動：
 1. 辦理各項親子活動、趣味競賽等加強親子互動。
 2. 加強幼兒基礎教育，並奠定學習興趣。

臺北市地方教育發展基金 - 臺北市立南海實驗幼兒園

業務計畫及預算概要

中華民國 113 年度

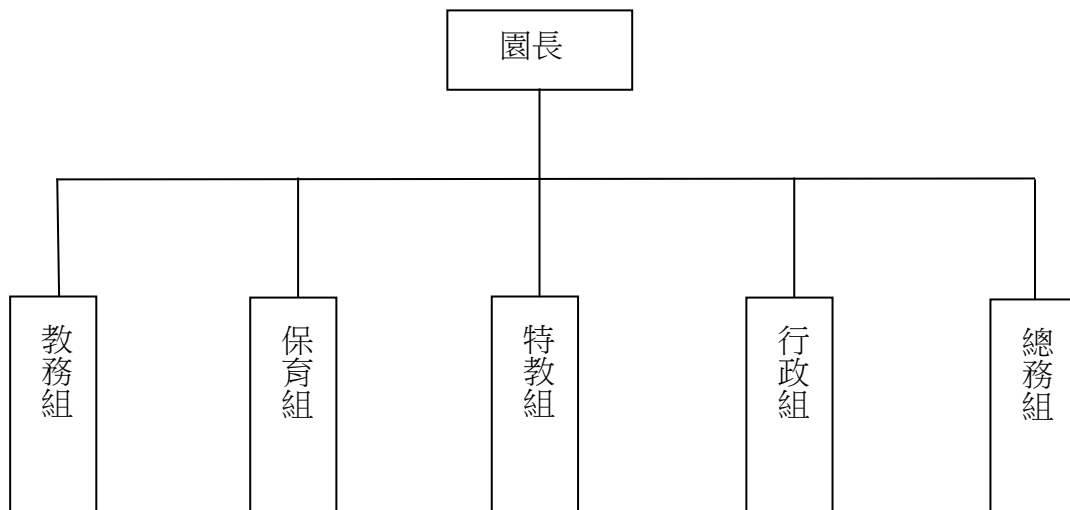
3. 鼓勵校外教學及體驗學習。

三、組織概況：

本園設置園長 1 人，綜理全園園務，下設教務組、保育組、特教組、行政組、總務組等單位。

內部分層業務如下：

- (一) 教務組：秉承園長之命，掌理全園招生、註冊、教學活動之安排、教學設備之規劃、管理與運用調配及其他教務相關事項。
- (二) 保育組：秉承園長之命，掌理全園幼兒保育、衛生保健、疾病預防、親職教育、社工與特殊幼兒輔導及其他保育相關事項。
- (三) 特教組：秉承園長之命，掌理全園幼兒鑑定安置、輔導、轉銜、通報等及其他有關事項。
- (四) 行政組：秉承園長之命，掌理全園會計、人事、廚工、採購、財產管理、幼生經費補助、事務等及其他有關事項。
- (五) 總務組：秉承園長之命，掌理全園文書、出納、公文收發、工程修繕、物品管理、校安維護等及其他有關事項。



四、基金歸類及屬性：

本校地方教育發展基金依據教育經費編列與管理法第 13 條規定設置，本基金為預算法第 4 條第 1 項第 2 款第 5 目所定之特別收入基金，以本府教育局為管理機關。

臺北市地方教育發展基金 - 臺北市立南海實驗幼兒園

業務計畫及預算概要

中華民國 113 年度

貳、業務計畫

一、基金來源:

單位:新臺幣千元

業務計畫	本年度預算數	實施內容
勞務收入	12	本年度預計辦理教師甄選報名費等收入。
財產收入	23	本年度預計辦理財產報廢變賣之殘值收入等。
政府撥入收入	46,583	本年度預計由公庫撥入數。
教學收入	6,984	本年度預計收取學生之學費、雜費等收入。
其他收入	1,547	本年度預計收取政府採購招標電子領標費等收入。

二、基金用途:

單位：新臺幣千元

業務計畫名稱	預算數	預期績效
學前教育計畫	49,038	本年度預計辦理教學事項為： 1. 幼兒園各項教學及活動。 2. 新購教學用品，革新教學方法，提高教學效能。 3. 幼兒園各項活動，鍛鍊幼兒強健的身體，增進幼兒各項生活智能。
一般行政管理計畫	3,008	本年度預計辦理事項為： 1. 綜理學校總務、人事、會計等業務。 2. 配合校務推動行政處室支援工作，進而增進校務運作。
建築及設備計畫	3,622	本年度預計辦理事項為： 1. 購置幼兒教學課程所需教學設備。 2. 辦理校園環境整修工程。

臺北市地方教育發展基金 - 臺北市立南海實驗幼兒園

業務計畫及預算概要

中華民國 113 年度

參、預算概要

一、基金來源及用途之預計：

(一) 本年度基金來源：

服務收入 1 萬 2 千元、財產處分收入 1 萬 3 千元、其他財產收入 1 萬元、公庫撥款收入 4,658 萬 3 千元、學雜費收入 698 萬 4 千元、雜項收入 154 萬 7 千元，本年度基金來源 5,514 萬 9 千元，較上年度預算數 5,518 萬 9 千元，減少 4 萬，約 0.07%，主要係公庫撥款收入減編所致。

(二) 本年度基金用途：

學前教育計畫 4,903 萬 8 千元，一般行政管理計畫 300 萬 8 千元，建築及設備計畫 362 萬 2 千元，本年度基金用途 5,566 萬 8 千元，較上年度預算數 5,529 萬 2 千元，增加 37 萬 6 千元，約 0.68%，主要係建築及設備計畫業務增編所致。

二、基金餘絀之預計：

本年度基金來源及用途相抵後，差短 51 萬 9 千元，較上年度預算數差短 10 萬 3 千元，增加 41 萬 6 千元，將移用以前基金餘額支應。

三、現金流量之預計：

本年度業務活動淨現金流出 51 萬 9 千元。

四、補辦預算事項：詳補辦預算明細表

(一) 固定資產之建設改良擴充 4 萬 4 千元

1.112 年度為提供特殊幼兒學習及改善教學環境需要，且具急迫及必要性，由其他準備金項下支應 4 萬 4 千元。

臺北市地方教育發展基金 - 臺北市立南海實驗幼兒園

業務計畫及預算概要

中華民國 113 年度

肆、以前年度計畫實施成果概述：

一、前（111）年度計畫實施成果概述：

業務計畫	實施概況	實施成果
勞務收入	本年度預計辦理 2 學期教師甄選報名費等收入。	本年度未收取 2 學期教師甄選報名費。
財產收入	本年度預計辦理財產報廢變賣之殘值等收入。	本年度已辦理財產報廢變賣殘值等收入 1 萬 1 千元。
政府撥入收入	本年度預計由公庫撥入數。	本年度已收取公庫撥入數 4,406 萬 9 千元及教育部之補助計畫 129 萬 7 千元。
教學收入	本年度預計收取學生之學費、雜費等收入。	本年度已收取學生之學費、雜費等收入 785 萬 7 千元。
其他收入	本年度預計收取政府採購招標電子領標費等收入。	本年度政府採購招標電子領標費等收入 58 萬 7 千元。
學前教育計畫	本年度預計辦理教學事項為： 1. 辦理幼兒園各項教學及活動。 2. 新購教學用品，革新教學方法，提高教學效能。 3. 辦理幼兒園各項活動，鍛鍊幼兒強健的身體，增進幼兒各項生活智能。	本年度已辦理幼兒園教學活動課程大綱種子園試辦計畫、親職教育、教保研習、課綱專業社群共學計畫等相關研習活動及為提升幼兒教學品質並汰舊換新投影機、數位相機、電腦等相關教學設備。
一般行政管理計畫	本年度預計辦理事項為： 1. 綜理學校總務、人事、會計等業務。 2. 配合校務推動行政處室支援工作、進而增進校務運作。	綜理學校總務、人事、會計等業務，並配合校務推動行政處室支援工作，達成預期目標。
建築及設備計畫	本年度預計辦理事項為： 1. 購置幼兒教學課程所需教學設備。 2. 辦理幼兒活動室整修工	1. 購置幼兒教學課程所需教學設備。 2. 辦理幼兒活動室整修工程(第二期)。

臺北市地方教育發展基金 - 臺北市立南海實驗幼兒園

業務計畫及預算概要

中華民國 113 年度

	程(第二期)。	
<p>二、上年度已過期間（112年1月1日至6月30日止）計畫實施成果概述：</p>		
業務計畫	實施概況	實施成果
勞務收入	本年度截至6月30日止預計辦理教師甄選報名費等收入。	本年度截至6月30日止辦理收取代理教師甄選報名600元。
財產收入	本年度截至6月30日止預計辦理財產報廢變賣之殘值等收入。	本年度截至6月30日止辦理收取財產報廢變賣收入2,130元。
政府撥入收入	本年度截至6月30日止預計公庫撥入數。	本年度截至6月30日止已收取公庫撥入數2,544萬元及教育部之補助計畫99萬2千元。
教學收入	本年度截至6月30日止預計收取學生之學費、雜費等收入。	本年度截至6月30日止已收取學生學費、雜費等收入332萬6千元。
其他收入	本年度截至6月30日止不再執行之賸餘款繳入其他準備金。	本年度截至6月30日止尚未辦理不再執行之賸餘款繳入其他準備金等
學前教育計畫	本年度截至6月30日止預計辦理教學事項為： <ol style="list-style-type: none"> 1. 幼兒園各項教學及活動。 2. 新購教學用品，革新教學方法，提高教學效能。 3. 辦理幼兒園各項活動，鍛鍊幼兒強健的身體，增進幼兒各項生活知能。 	本年度繼續辦理幼兒園親職教育、教保研習、課綱專業社群共學計畫等相關研習活動及為了提升幼兒教學品質並汰換相關教學設備，以提升教學效能，已達成預期目標。
一般行政管理計畫	本年度截至6月30日止預計辦理事項為： <ol style="list-style-type: none"> 1. 綜理學校總務、人事、會計等業務。 	持續辦理學校總務、人事、會計等業務，並配合校務推動行政處室支援工作，進而增進校務運作以

臺北市地方教育發展基金 - 臺北市立南海實驗幼兒園

業務計畫及預算概要

中華民國 113 年度

	2. 配合校務推動行政處室支援工作，進而增進校務運作。	達成預期目標。
建築及設備計畫	本年度截至 6 月 30 日止預計辦理事項為： 購置幼兒教學課程所需教學設備招標作業。	購置幼兒教學課程所需教學設備招標作業。

臺北市地方教育發展基金－臺北市立南海實驗幼兒園

補辦預算明細表

中華民國113年度

單位：新臺幣元

項 目	金額	辦理年度	說 明
合計	44,000		
固定資產之建設改良擴充	44,000		
購置機械及設備	44,000	112	
網路伺服器(8TB 3.5吋，含安裝)	44,000		為本園網路伺服器已不堪使用無法維修並已達使用年限，確實需要辦理汰舊換新，且具急迫及必要性，所需經費擬由本園其他準備金支應。

備註：各基金依預算法第 8 8 條規定補辦預算，應確係不及編入年度預算，且因經營環境發生重大變遷或正常業務(含執行中央補助款項目)之確實需要，並經主管機關核轉本府核准先行辦理者；不具急迫性之事項，仍應儘可能納入預算辦理。

預算主要表

臺北市地方教育發展基金－臺北市立南海實驗幼兒園

基金來源、用途及餘絀預計表

中華民國113年度

單位：新臺幣千元

前年度決算數	項 目	本年度預算數	上年度預算數	比較增減（－）
53,821	基金來源	55,149	55,189	-40
	勞務收入	12	12	
	服務收入	12	12	
11	財產收入	23	23	
1	財產處分收入	13	13	
10	其他財產收入	10	10	
45,366	政府撥入收入	46,583	47,063	-480
44,069	公庫撥款收入	46,583	47,063	-480
1,297	政府其他撥入收入			
7,857	教學收入	6,984	6,984	
7,857	學雜費收入	6,984	6,984	
587	其他收入	1,547	1,107	440
587	雜項收入	1,547	1,107	440
53,105	基金用途	55,668	55,292	376
49,752	學前教育計畫	49,038	49,845	-807
2,618	一般行政管理計畫	3,008	2,831	177
735	建築及設備計畫	3,622	2,616	1,006
715	本期賸餘(短絀)	-519	-103	-416
6,762	期初基金餘額	7,374	6,502	872
7,477	期末基金餘額	6,855	6,399	456

註：前年度決算數細數之和與總數或略有出入，係四捨五入關係，以下各表同。

臺北市地方教育發展基金－臺北市立南海實驗幼兒園

現金流量預計表

中華民國113年度

單位：新臺幣千元

項 目	本 預	年 算	度 數	說 明
業務活動之現金流量				
本期賸餘(短絀)			-519	
業務活動之淨現金流入(流出)			-519	
其他活動之現金流量				
其他活動之淨現金流入(流出)				
現金及約當現金之淨增(淨減)			-519	
期初現金及約當現金			3,214	
期末現金及約當現金			2,695	

註：本表係採現金及約當現金基礎，包括現金及自投資日起3個月內到期或清償之債權證券。

預算明細表

臺北市地方教育發展基金－臺北市立南海實驗幼兒園

基金來源－服務收入明細表

中華民國113年度

單位：新臺幣元

科 目	單 位	本 年 度 預 算 數			說 明
		數 量 業 務 量	利(費)率	金 額	
合計				12,000	
服務收入	人	40	300	12,000	較上年度預算數12,000元，無增減。 教師甄選報名費。
				12,000	

臺北市地方教育發展基金－臺北市立南海實驗幼兒園

基金來源－財產處分收入明細表

中華民國113年度

單位：新臺幣元

科 目	單位	本 年 度 預 算 數			說 明
		數量 業務量	利(費)率	金 額	
合計				13,000	
財產處分收入	年	1	13,000	13,000	較上年度預算數13,000元，無增減。 財產報廢出售殘值收入。

臺北市地方教育發展基金－臺北市立南海實驗幼兒園

基金來源－其他財產收入明細表

中華民國113年度

單位：新臺幣元

科 目	單位	本 年 度 預 算 數			說 明
		數量 業務量	利(費)率	金 額	
合計				10,000	
其他財產收入	年	1	10,000	10,000	較上年度預算數10,000元，無增減。 校園停車空間租金收入(收支對列)。
				10,000	

臺北市地方教育發展基金－臺北市立南海實驗幼兒園

基金來源－公庫撥款收入明細表

中華民國113年度

單位：新臺幣元

科 目	單位	本 年 度 預 算 數			說 明
		數量 業務量	利(費)率	金 額	
合計				46,583,000	
公庫撥款收入	年	1	46,583,000	46,583,000	較上年度預算數47,063,000元，減少480,000元。 市府補助款。

臺北市地方教育發展基金－臺北市立南海實驗幼兒園

基金來源－學雜費收入明細表

中華民國113年度

單位：新臺幣元

科 目	單 位	本 年 度 預 算 數			說 明
		數量 業務量	利(費)率	金 額	
合計				6,984,000	
學雜費收入				6,984,000	較上年度預算數6,984,000元，無增減。
	人、學期	342x2	2,955	2,021,220	幼兒園全日班雜費收入預估342人。
	人、學期	11x2	5,150	113,300	幼兒園半日班學費收入預估11人。
	年	1	1,090	1,090	配合預算編列至千元，增列進位數1090元。
	人、學期	11x2	2,745	60,390	幼兒園半日班雜費收入預估11人。
	人、學期	342x2	7,000	4,788,000	幼兒園全日班學費收入預估342人。

臺北市地方教育發展基金－臺北市立南海實驗幼兒園

基金來源－雜項收入明細表

中華民國113年度

單位：新臺幣元

科 目	單位	本 年 度 預 算 數			說 明
		數量 業務量	利(費)率	金 額	
合計				1,547,000	
雜項收入	年	1	1,547,000	1,547,000	較上年度預算數1,107,000元，增加440,000元。 其他雜項收入。

臺北市地方教育發展基金－臺北市立南海實驗幼兒園

基金用途－學前教育計畫明細表

中華民國113年度

單位：新臺幣元

前年度 決算數	上年度 預算數	科 目	本 年 度 預 算 數	說 明
49,752,478	49,845,000	合 計	49,038,000	
44,976,900	46,515,000	用人費用	45,444,000	
30,106,933	29,701,860	正式員額薪資	28,553,136	較上年度預算數29,701,860元，減少1,148,724元。
28,183,768	27,613,860	職員薪金	26,465,136	
			23,393,136	教職員32人薪金(詳用人費用彙計表)。
			3,072,000	教職員6人薪金(詳用人費用彙計表)。
1,923,165	2,088,000	工員工資	2,088,000	工友2人及廚工4人工資(詳用人費用彙計表)。
690,558	647,792	聘僱及兼職人員薪資	711,284	較上年度預算數647,792元，增加63,492元。
459,000	418,992	約僱職員薪金	482,484	聘用人員1人薪金(詳聘用及約僱人員明細表)。
231,558	228,800	兼職人員酬金	228,800	教師代課鐘點費，本園編制教師總人數28人，按9分之1計，編列4人，每人220節，總節數4人*220節=880節，每節260元。
402,240	548,753	加(夜)班費	571,754	較上年度預算數548,753元，增加23,001元。
2,220	11,840	延長工時加班費	11,840	
			7,400	工作人員加班費。
			4,440	教師甄選相關人員加班費。
400,020	536,913	未休假加班費	559,914	
			21,444	不休假出勤加班費。
			538,470	不休假出勤加班費。
5,604,929	6,309,107	獎金	6,090,117	較上年度預算數6,309,107元，減少218,990元。
2,136,903	2,589,000	考績獎金	2,419,000	
			2,163,000	依考績法規定核發之獎金。
			256,000	依考績法規定核發之獎金。
3,468,026	3,720,107	年終獎金	3,671,117	
			517,664	依規定於年節加發之獎金。
			60,311	依規定於年節加發之獎金。
			3,093,142	依規定於年節加發之獎金。
4,108,959	4,597,380	退休及卹償金	4,813,289	較上年度預算數4,597,380元，增加215,909元。
4,092,971	4,501,380	職員退休及離職金	4,353,948	
			1,487,700	退休人員月退休金，5人*24,795元*12月=1,

臺北市地方教育發展基金－臺北市立南海實驗幼兒園

基金用途－學前教育計畫明細表

中華民國113年度

單位：新臺幣元

前年度 決算數	上年度 預算數	科 目	本 年 度 預 算 數	說 明
				487,700元。
			351,000	提撥退撫基金。
			28,944	提撥退撫基金。
			2,486,304	提撥退撫基金。
15,988	96,000	工員退休及離職金	459,341	
			96,000	提撥勞工退休準備金。
			363,341	工友1人退休金(新增)。
4,063,281	4,710,108	福利費	4,704,420	較上年度預算數4,710,108元，減少5,688元。
3,171,225	2,688,720	分擔員工保險費	2,590,536	
			266,172	分擔公保、勞保、健保費。
			64,980	分擔公保、勞保、健保費。
			2,259,384	分擔公保、勞保、健保費。
7,420	124,360	傷病醫藥費	226,800	
			7,200	職業安全衛生健康檢查補助費，6人*1,200元。
			18,000	幼兒園廚工健康檢查補助費，4人*4,500元。
			112,000	教職員健康檢查補助費，7人*16,000元。
			81,000	教職員健康檢查補助費，18人*4,500元。
			8,600	幼兒園教保人員健康檢查補助費，10人*860元。
313,878	400,680	員工通勤交通費	390,480	
			84,000	教師上下班交通費，7人*10月*1,200元。
			50,400	教師上下班交通費，8人*10月*630元。
			136,080	教師兼行政及員工上下班交通費，18人*12月*630元。
			120,000	教師上下班交通費，10人*10月*1,200元。
570,758	1,496,348	其他福利費	1,496,604	
			304,000	休假旅遊補助費。
			16,000	休假旅遊補助費。
			379,800	喪葬補助費，2人*5月*37,980元。
			195,780	結婚補助費，3人*2月*32,630元。
			601,024	子女教育補助費。
3,381,796	2,584,000	服務費用	2,550,000	

臺北市地方教育發展基金－臺北市立南海實驗幼兒園

基金用途－學前教育計畫明細表

中華民國113年度

單位：新臺幣元

前年度 決算數	上年度 預算數	科 目	本 年 度 預 算 數	說 明
750,055	702,630	水電費	751,615	較上年度預算數702,630元，增加48,985元。
598,962	555,000	工作場所電費	598,620	電費基本費。
108,545	110,447	工作場所水費	110,447	水費基本費。
42,548	37,183	氣體費	42,548	瓦斯費。
	8,200	旅運費	6,200	較上年度預算數8,200元，減少2,000元。
	8,200	國內旅費	6,200	
			6,200	教職員工因公出差旅費。
2,348		印刷裝訂與廣告費		
2,348		印刷及裝訂費		
801,785	459,432	修理保養及保固費	455,591	較上年度預算數459,432元，減少3,841元。
384,949	294,000	一般房屋修護費	294,000	依標準編列未達15班按15班編列28,000*15班*70%=294,000元(31年以上)房屋修繕費。
416,836	165,432	機械及設備修護費	161,591	
			126,000	各項教學設備及其他公用用具等之養護。 未達15班按15班編列28,000*15班*30%=126,000元。
			6,600	電腦設備維護費(電腦專案計畫)。
			18,991	公有房舍照明設備維護費(太陽光發電設備回饋金)。
			10,000	校園停車空間設備維護費(收支對列)。
73,049	93,168	一般服務費	138,324	較上年度預算數93,168元，增加45,156元。
5,518	3,168	佣金、匯費、經理費及手續費	3,324	委託超商代收學雜費手續費，277人*2學期*6元。
67,531	90,000	體育活動費	135,000	
			114,000	文康活動費，本園編列教職員23人，約聘僱人員1人，工員2人，合計26人，每人編列3,000元。契約進用教保員1人，職員7人，廚工4人，合計12人，每人編列3,000元(上述人員係幼托整合前得編列文康活動費之人員)。
			21,000	文康活動費，本園編列教職員6人，約僱人員1人，合計7人，每人編列3,000元。
1,754,559	1,320,570	專業服務費	1,198,270	較上年度預算數1,320,570元，減少122,300元。
1,505,525	1,102,800	講課鐘點、稿費、出席審查及查詢費	980,500	

臺北市地方教育發展基金－臺北市立南海實驗幼兒園

基金用途－學前教育計畫明細表

中華民國113年度

單位：新臺幣元

前年度 決算數	上年度 預算數	科 目	本 年 度 預 算 數	說 明
			12,000	外聘訓練講座鐘點費(特教班業務費)，6節*2,000元。
			21,600	特教班教材編輯費，3班*12月*600元。
			19,200	社區教保資源中心外聘班隊講師鐘點費，16節*1,200元。
			20,000	社區教保資源中心講座鐘點費，10節*2,000元。
			48,000	社區教保資源中心內聘班隊講師鐘點費，96節*500元。
			30,000	辦理課綱專業社群共學計畫專家學者出席費，12人次*2,500元。
			454,000	辦理課綱專業社群共學計畫外聘講座鐘點費，227節*2,000元。
			10,000	辦理瑞吉歐方案教學實驗推廣計畫專家學者出席費，4人次*2,500元。
			110,000	辦理瑞吉歐方案教學實驗推廣計畫講師輔導鐘點費，110節*1,000元。
			103,700	辦理臺北市中小學教育專業創新與行動研究徵件暨成果發表會審稿費用，85*1,220元。
			10,000	辦理臺北市中小學教育專業創新與行動研究徵件暨成果發表會專家學者出席費，4人次*2,500元。
			6,000	性別平等教育外聘專家學者鐘點費，3節*2,000元。
			8,000	小田園教育體驗學習外聘教師鐘點費，4節*2,000元。
			128,000	教保專業知能研習外聘講座鐘點費，64節*2,000元。
24,040	23,610	委託檢驗(定)試驗認證費	23,610	
			4,800	飲水機水質檢驗費，4臺*1,200元。
			18,810	建築物公共安全檢查簽證及申報費、消防安全檢測費(班級業務費)。
	5,160	試務甄選費	5,160	教師甄選試務費用。
36,000		電腦軟體服務費		
188,994	189,000	其他專業服務費	189,000	

臺北市地方教育發展基金－臺北市立南海實驗幼兒園

基金用途－學前教育計畫明細表

中華民國113年度

單位：新臺幣元

前年度 決算數	上年度 預算數	科 目	本 年 度 預 算 數	說 明
			63,000	工作人員午餐指導費，14人*9月*500元。
			99,000	學童午餐指導費，11班*2人*9月*500元。
			27,000	學童午餐指導費，3班*2人*9月*500元(特教班)。
1,166,394	497,000	材料及用品費	677,000	
165,334	152,400	使用材料費	396,100	較上年度預算數152,400元，增加243,700元。
165,334	152,400	設備零件	396,100	
			41,460	特教班知動及生活訓練相關材料與設備費，3班*13,820元。
			120,000	汰換辦公椅，50張*2,400元(新增)。
			24,000	汰換電話機(12鍵顯示型)，8組*3,000元(新增)。
			4,640	教學器材及教具等(新增)。
			22,000	圖書館討論椅，8張*2,750元(圖書館整修工程移列)(新增)。
			76,000	圖書館訂做造型幼兒桌，8張*9,500元(圖書館整修工程移列)(新增)。
			92,000	圖書館訂做造型幼兒椅，40張*2,300元(圖書館整修工程移列)(新增)。
			16,000	圖書館訂做木作推書車，2臺*8,000元(圖書館整修工程移列)(新增)。
1,001,060	344,600	用品消耗	280,900	較上年度預算數344,600元，減少63,700元。
25,130	25,000	醫療用品(非醫療院所使用)	25,000	健康中心藥品。
975,930	319,600	其他用品消耗	255,900	
			20,000	兒童節慶活動費。
			79,200	垃圾袋費用、消毒藥水、衛生清潔用品、衛生紙及教室佈置費，11班*7,200元(班級業務費)。
			5,400	社區教保資源中心教具教材、雜支等。
			44,000	運動會經費。
			9,600	文具用品等雜支(特教班業務費)。
			2,400	教師甄選工作人員逾時誤餐餐盒費用，24人次*100元。
			10,000	辦理小田園教育體驗學習計畫植栽、材

臺北市地方教育發展基金－臺北市立南海實驗幼兒園

基金用途－學前教育計畫明細表

中華民國113年度

單位：新臺幣元

前年度 決算數	上年度 預算數	科 目	本 年 度 預 算 數	說 明
				料、工具、菜種等雜支。
			4,000	性別平等教育宣傳活動用文具、繪本書籍、教具等雜支。
			10,300	辦理臺北市中小學教育專業創新與行動研究徵件暨成果發表會文具用品等雜支。
			16,000	辦理課綱專業社群共學計畫逾時誤餐餐盒費用，160人次*100元。
			16,500	教保專業知能研習雜支等。
			38,500	教保專業知能研習教材費。
194,328	153,000	會費、捐助、補助、分攤、照護、救濟與交流活動費	266,000	
194,328	153,000	補貼、獎勵、慰問、照護與救濟	266,000	較上年度預算數153,000元，增加113,000元。
101,898	103,000	獎勵費用	166,000	
			36,000	辦理臺北市中小學教育專業創新與行動研究徵件暨成果發表會獎勵費用(特優)，9人*4,000元。
			40,000	辦理臺北市中小學教育專業創新與行動研究徵件暨成果發表會獎勵費用(優選)，20人*2,000元。
			90,000	敬師獎勵活動費，45人*2000元。
92,430	50,000	其他補貼、獎勵、慰問、照護與救濟	100,000	
			480	配合預算編列至千元，增列進位數480元。
			99,520	補助學校午餐使用有機蔬菜或有機米計畫，311人*40週*1次*8元。
33,060	96,000	其他	101,000	
33,060	96,000	其他支出	101,000	較上年度預算數96,000元，增加5,000元。
33,060	96,000	其他	101,000	
			5,000	退休人員紀念品，1人*5,000元(新增)。
			96,000	幼兒導護費。

臺北市地方教育發展基金－臺北市立南海實驗幼兒園

基金用途－一般行政管理計畫明細表

中華民國113年度

單位：新臺幣元

前年度 決算數	上年度 預算數	科 目	本 年 度 預 算 數	說 明
2,617,654	2,831,000	合 計	3,008,000	
9,843	83,000	用人費用	83,000	
9,843	83,000	加(夜)班費	83,000	較上年度預算數83,000元，無增減。
9,843	83,000	延長工時加班費	83,000	
			57,967	會計及職員等工作加班費(統籌業務費)。
			25,033	校園安全校內同仁例假日人力支援。
2,487,237	2,573,000	服務費用	2,750,000	
89,889	35,025	郵電費	35,025	較上年度預算數35,025元，無增減。
89,889	35,025	電話費	35,025	校園安全保全專線電話費。
2,008,444	1,856,392	一般服務費	2,033,464	較上年度預算數1,856,392元，增加177,072元。
				。
1,986,596	1,856,392	外包費	2,033,464	
			1,269,864	校警勞務外包費，2人*12月*52,911元。
			40,000	消化超額職工1人(技工、工友)業務外包費。
				。
			723,600	外包清潔費。
21,848		體育活動費		
316,904	609,583	專業服務費	609,511	較上年度預算數609,583元，減少72元。
316,904	609,583	其他專業服務費	609,511	
			59,950	校園安全機動巡邏、區域聯防等費用。
			327,895	校園安全機械定點保全費用。
			221,666	校園安全環境改善設施專案。
72,000	72,000	公共關係費	72,000	較上年度預算數72,000元，無增減。
72,000	72,000	公共關係費	72,000	園長特別費，12月*6,000元。
119,574	174,000	材料及用品費	174,000	
119,574	174,000	用品消耗	174,000	較上年度預算數174,000元，無增減。
119,574	174,000	辦公(事務)用品	174,000	
			767	配合預算編列至千元，增列進位數767元。
			173,233	本園奉核定普通班11班、特教班3班，未達15班以15班標準編列，統籌業務費計算如下： ：1,290元*15班*12月=232,200元，除依實際需求移列會計及職員等工作加班費57,967元及護理師公會會費1,000元外，其餘如列數。
				。
1,000	1,000	會費、捐助、補助、分攤、照	1,000	

臺北市地方教育發展基金－臺北市立南海實驗幼兒園

基金用途－一般行政管理計畫明細表

中華民國113年度

單位：新臺幣元

前年度 決算數	上年度 預算數	科 目	本 年 度 預 算 數	說 明
		護、救濟與交流活動費		
1,000	1,000	會費	1,000	較上年度預算數1,000元，無增減。
1,000	1,000	職業團體會費	1,000	護理師1人公會會費(統籌業務費)。

臺北市地方教育發展基金－臺北市立南海實驗幼兒園

基金用途－建築及設備計畫明細表

中華民國113年度

單位：新臺幣元

前年度 決算數	上年度 預算數	科 目	本 年 度 預 算 數	說 明
735,203	2,616,000	合計	3,622,000	
735,203	2,616,000	購建固定資產、無形資產、非理財 目的之長期投資及營舍與設施工程 支出	3,622,000	
735,203	581,000	購建固定資產	612,000	
735,203	581,000	一般建築及設備計畫	612,000	
227,198		資訊設備	211,500	
227,198		購置機械及設備	211,500	
			33,000	汰換網路及資訊周邊設備(電 腦專案計畫)。
			178,500	汰換筆記型電腦，7部*25,500 元(電腦專案計畫)。
397,005		幼兒園設備	270,500	
187,905		購置機械及設備	24,000	
			24,000	新購運動攝影機1組(GP2處理 器，含128G記憶卡、自拍棒) 。
63,000		購置交通及運輸設備	148,800	
			148,800	汰換音響設備1組(擴大機1臺、 喇叭4組、手握式無線麥克風3 組、頭戴式無線麥克風2組， 含安裝及線材等)。
146,100		購置雜項設備	97,700	
			97,700	汰換一對一分離式冷氣機，2 臺*48,850元(7.1KW，含安裝費)。
111,000	581,000	校園設備		
96,000	381,000	購置機械及設備		
	45,000	購置交通及運輸設備		
15,000	155,000	購置雜項設備		
		圖書館整修工程	130,000	
		購置機械及設備	12,000	
			12,000	圖書館整修工程新購紫外線消 毒燈1臺。
		購置雜項設備	118,000	
			20,300	圖書館整修工程訂做研討桌1 張。

臺北市地方教育發展基金－臺北市立南海實驗幼兒園

基金用途－建築及設備計畫明細表

中華民國113年度

單位：新臺幣元

前年度 決算數	上年度 預算數	科 目	本 年 度 預 算 數	說 明
			97,700	圖書館整修工程汰換一對一分離式冷氣機，2臺*48,850元(7.1KW，含安裝費)。
	36,000	購置無形資產	36,000	
	36,000	一般建築及設備計畫	36,000	
	36,000	資訊設備	36,000	
	36,000	購置電腦軟體	36,000	
			36,000	電腦教學軟體費(電腦專案計畫)。
	1,999,000	遞延支出	2,974,000	
	1,999,000	一般建築及設備計畫	2,974,000	
		地下室蓄水池整修工程	1,486,000	
		遞延修繕房屋建築支出	1,486,000	
			1,372,670	一、施工費。
			86,478	二、委託技術服務費(總包價法)。
			26,852	三、工程管理費(按施工費約2%提列)。
		圖書館整修工程	1,488,000	
		遞延修繕房屋建築支出	1,488,000	
			1,329,205	一、施工費。
			127,281	二、委託技術服務費(總包價法)。
			5,000	三、室內裝修審查費。
			26,514	四、工程管理費(按施工費約2%提列)。
	1,999,000	校園整修工程		
	1,999,000	遞延修繕房屋建築支出		

預 算 參 考 表

臺北市地方教育發展基金－臺北市立南海實驗幼兒園

預計平衡表

中華民國113年12月31日

單位：新臺幣千元

111年(前年) 12月31日 決算數	科 目	113年12月31日 預計數	112年12月31日 預計數	比較增減(-)
14,643	資產合計	14,021	14,540	-519
14,643	資產	14,021	14,540	-519
3,317	流動資產	2,695	3,214	-519
3,317	現金	2,695	3,214	-519
3,317	銀行存款	2,695	3,214	-519
10,985	投資、長期應收款項、貸墊款及準備金	10,985	10,985	
10,985	準備金	10,985	10,985	
4,629	退休及離職準備金	4,629	4,629	
6,355	其他準備金	6,355	6,355	
341	其他資產	341	341	
341	什項資產	341	341	
341	暫付及待結轉帳項	341	341	
14,640	代管資產	14,640	14,640	
14,640	應付代管資產	14,640	14,640	
14,643	負債及基金餘額合計	14,021	14,540	-519
7,166	負債	7,166	7,166	
1,888	流動負債	1,888	1,888	
1,888	應付款項	1,888	1,888	
1,550	應付代收款	1,550	1,550	
338	應付費用	338	338	
5,277	其他負債	5,277	5,277	
5,277	什項負債	5,277	5,277	
600	存入保證金	600	600	
4,629	應付退休及離職金	4,629	4,629	
48	暫收及待結轉帳項	48	48	
7,477	基金餘額	6,855	7,374	-519
7,477	基金餘額	6,855	7,374	-519
7,477	基金餘額	6,855	7,374	-519
7,477	累積餘額	6,855	7,374	-519

註：1.信託代理與保證資產(負債)前年度決算數0元，上年度調整後預計數0元，本年度預計數0元。2.或有資產(負債)0元。
3.本基金自93年度起，本固定項目分開原則，將屬長期固定帳項，包括固定資產4,042,235元、無形資產77,559元及長期債務0元等，另立帳類管理，未納入本表。

臺北市地方教育發展基金一

各項費用

中華民國

前年度 決算數	上年度 預算數	計畫別		合計	學前教育計畫
		用途別科目			
53,105,335	55,292,000	合計		55,668,000	49,038,000
44,986,743	46,598,000	用人費用		45,527,000	45,444,000
30,106,933	29,701,860	正式員額薪資		28,553,136	28,553,136
28,183,768	27,613,860	職員薪金		26,465,136	26,465,136
1,923,165	2,088,000	工員工資		2,088,000	2,088,000
690,558	647,792	聘僱及兼職人員薪資		711,284	711,284
459,000	418,992	約僱職員薪金		482,484	482,484
231,558	228,800	兼職人員酬金		228,800	228,800
412,083	631,753	加(夜)班費		654,754	571,754
12,063	94,840	延長工時加班費		94,840	11,840
400,020	536,913	未休假加班費		559,914	559,914
5,604,929	6,309,107	獎金		6,090,117	6,090,117
2,136,903	2,589,000	考績獎金		2,419,000	2,419,000
3,468,026	3,720,107	年終獎金		3,671,117	3,671,117
4,108,959	4,597,380	退休及卹償金		4,813,289	4,813,289
4,092,971	4,501,380	職員退休及離職金		4,353,948	4,353,948
15,988	96,000	工員退休及離職金		459,341	459,341
4,063,281	4,710,108	福利費		4,704,420	4,704,420
3,171,225	2,688,720	分擔員工保險費		2,590,536	2,590,536
7,420	124,360	傷病醫藥費		226,800	226,800
313,878	400,680	員工通勤交通費		390,480	390,480
570,758	1,496,348	其他福利費		1,496,604	1,496,604
5,869,033	5,157,000	服務費用		5,300,000	2,550,000
750,055	702,630	水電費		751,615	751,615
598,962	555,000	工作場所電費		598,620	598,620
108,545	110,447	工作場所水費		110,447	110,447
42,548	37,183	氣體費		42,548	42,548
89,889	35,025	郵電費		35,025	
89,889	35,025	電話費		35,025	
	8,200	旅運費		6,200	6,200
	8,200	國內旅費		6,200	6,200

臺北市立南海實驗幼兒園

彙計表

113年度

單位：新臺幣元

一般行政管理計畫	建築及設備計畫				
3,008,000	3,622,000				
83,000					

臺北市地方教育發展基金一

各項費用

中華民國

前年度 決算數	上年度 預算數	計畫別	合計	學前教育計畫
		用途別科目		
2,348		印刷裝訂與廣告費		
2,348		印刷及裝訂費		
801,785	459,432	修理保養及保固費	455,591	455,591
384,949	294,000	一般房屋修護費	294,000	294,000
416,836	165,432	機械及設備修護費	161,591	161,591
2,081,493	1,949,560	一般服務費	2,171,788	138,324
5,518	3,168	佣金、匯費、經理費及手續費	3,324	3,324
1,986,596	1,856,392	外包費	2,033,464	
89,379	90,000	體育活動費	135,000	135,000
2,071,463	1,930,153	專業服務費	1,807,781	1,198,270
1,505,525	1,102,800	講課鐘點、稿費、出席審查及查詢費	980,500	980,500
24,040	23,610	委託檢驗(定)試驗認證費	23,610	23,610
	5,160	試務甄選費	5,160	5,160
36,000		電腦軟體服務費		
505,898	798,583	其他專業服務費	798,511	189,000
72,000	72,000	公共關係費	72,000	
72,000	72,000	公共關係費	72,000	
1,285,968	671,000	材料及用品費	851,000	677,000
165,334	152,400	使用材料費	396,100	396,100
165,334	152,400	設備零件	396,100	396,100
1,120,634	518,600	用品消耗	454,900	280,900
119,574	174,000	辦公(事務)用品	174,000	
25,130	25,000	醫療用品(非醫療院所使用)	25,000	25,000
975,930	319,600	其他用品消耗	255,900	255,900
735,203	2,616,000	購建固定資產、無形資產、非理財目的 之長期投資及營舍與設施工程支出	3,622,000	
735,203	581,000	購建固定資產	612,000	
511,103	381,000	購置機械及設備	247,500	
63,000	45,000	購置交通及運輸設備	148,800	
161,100	155,000	購置雜項設備	215,700	
	36,000	購置無形資產	36,000	
	36,000	購置電腦軟體	36,000	

臺北市立南海實驗幼兒園

彙計表

113年度

單位：新臺幣元

一般行政管理計畫	建築及設備計畫				
2,033,464					
2,033,464					
609,511					
609,511					
72,000					
72,000					
174,000					
174,000					
174,000					
174,000					
	3,622,000				
	612,000				
	247,500				
	148,800				
	215,700				
	36,000				
	36,000				

臺北市地方教育發展基金一

各項費用

中華民國

前年度 決算數	上年度 預算數	計畫別	合計	學前教育計畫
		用途別科目		
	1,999,000	遞延支出	2,974,000	
	1,999,000	遞延修繕房屋建築支出	2,974,000	
195,328	154,000	會費、捐助、補助、分攤、照護、救濟 與交流活動費	267,000	266,000
1,000	1,000	會費	1,000	
1,000	1,000	職業團體會費	1,000	
194,328	153,000	補貼、獎勵、慰問、照護與救濟	266,000	266,000
101,898	103,000	獎勵費用	166,000	166,000
92,430	50,000	其他補貼、獎勵、慰問、照護與救濟	100,000	100,000
33,060	96,000	其他	101,000	101,000
33,060	96,000	其他支出	101,000	101,000
33,060	96,000	其他	101,000	101,000

臺北市立南海實驗幼兒園

彙計表

113年度

單位：新臺幣元

一般行政管理計畫	建築及設備計畫				
1,000 1,000 1,000	2,974,000 2,974,000				

臺北市地方教育發展基金－臺北市立南海實驗幼兒園

員工人數彙計表

中華民國113年度

單位：人

計 畫 及 項 目	上年度最高可 進用員額數	本年度 增減(-)數	本年度最高可 進用員額數	說 明
合計	45		45	
學前教育計畫部分	45		45	
職員	38		38	
技工	4		4	
工友	2		2	
約僱	1		1	

註：1.本表約僱、聘用係指奉准有案之約聘僱人員。

2.外包費編列校警勞務外包2人、外包清潔、超額工友外包費等，計203萬3,464元。

本 頁 空 白

臺北市地方教育發展基金一

用人費用

中華民國

計畫及項目	合計	正式 員額 薪資	聘僱 人員 薪資	加(夜) 班費	津貼	獎 金		
						年終獎金	考績獎金	其他
合計	45,527,000	28,553,136	482,484	654,754		3,671,117	2,419,000	
學前教育計畫	45,444,000	28,553,136	482,484	571,754		3,671,117	2,419,000	
正式人員	42,689,996	28,553,136		550,310		3,610,806	2,419,000	
聘僱人員	674,163		482,484	21,444		60,311		
兼任人員	228,800							
其他人員	1,851,041							
一般行政管理計畫	83,000			83,000				
正式人員	83,000			83,000				

註：1.本表兼任人員用人費用，係學校教職員兼課或請假代課鐘點費。

2.外包費編列校警勞務外包2人、外包清潔、超額工友外包費等，計203萬3,464元。

臺北市立南海實驗幼兒園

彙計表

113年度

單位：新臺幣元

退休及卹償金		資遣費	福 利 費					提繳費	兼任 人員 用人 費用
退休金	卹償金		分擔 保險費	傷病 醫藥費	提撥 福利金	員工通勤 交通費	其他		
4,813,289			2,590,536	226,800		390,480	1,496,604		228,800
4,813,289			2,590,536	226,800		390,480	1,496,604		228,800
2,933,304			2,525,556	226,800		390,480	1,480,604		
28,944			64,980				16,000		
1,851,041									228,800

臺北市地方教育發展基金一

聘用及約僱

中華民國

區分及職稱	人數	擔任工作	聘用或約僱 起訖期間	薪點	年需經費
合計	1				674,163
聘用人員小計	1				674,163
專業人員	1				674,163
聘用人員(310)	1	協助啟幼學生教學	113/1/1-113/12/31	310	674,163

臺北市立南海實驗幼兒園

人員明細表

113年度

單位：新臺幣元

小計	月			離職 儲金	經費來源 及其科目
	折合 金額	勞保 保險費	支 健康 保險費		
40,207	40,207				學前教育計畫

臺北市地方教育發展基金－臺北市立南海實驗幼兒園

單位（或計畫）成本分析表

中華民國113年度

單位：新臺幣千元

計 畫 別	單 位	單位成本(元)或 平均利(費)率	數 量	預 算 數	說 明
合計				55,668	
學前教育計畫				49,038	
一般行政管理計畫				3,008	
建築及設備計畫				3,622	

臺北市地方教育發展基金－臺北市立南海實驗幼兒園

5年來主要業務計畫分析表

中華民國113年度

單位：新臺幣千元

年度及項目	單位	數量	單位成本(元)或 平均利(費)率	金額	說明
(本)年度預算數					
學前教育計畫				49,038	
(上)年度預算數					
學前教育計畫				49,845	
(前)年度決算數					
學前教育計畫				49,752	
(110)年度決算數					
學前教育計畫				50,708	
(109)年度決算數					
學前教育計畫				37,836	

臺北市地方教育發展基金－臺北市立南海實驗幼兒園

資本資產明細表

中華民國113年度

單位：新臺幣千元

項 目	取得成本 (期初餘額)	以前年度 累計折舊/ 長期投資 評 價	本 年 度 變 動				本年度累計折 舊/長期投資 評價變動數	期末餘額	
			增加		減少				主要增減 原因說明
			金額	類型	金額	類型			
合計	15,628	11,298	648		38		820	4,120	
土地改良物	826	53					3	770	
房屋及建築	182							182	
機械及設備	5,289	3,922	248	增置			425	1,190	
交通及運輸 設備	978	804	149	增置			50	273	
雜項設備	8,274	6,519	216	增置			342	1,628	
電腦軟體	80		36	增置	38	無形資 產攤銷		78	