

中華民國105年度 4-0501702

議會  
審定

(自105年1月1日起至105年12月31日止)

臺北市政府教育局主管

臺北市地方教育發展基金－臺北市立育航幼兒園

# 附屬單位預算之分預算

(特別收入基金)

主辦會計人員 黃國良(兼)

機關長官 黃瓊秋

# 臺北市地方教育發展基金－臺北市立育航幼兒園

## 目次

中華民國105年度

一、財務摘要	第 1 頁
二、業務計畫及預算概要	第 3 -10 頁
三、主要表	
(一) 基金來源、用途及餘絀預計表	第 11 -12 頁
(二) 現金流量預計表	第 13 頁
四、附屬表	第 15 -37 頁
(一) 基金來源－服務收入明細表	第 15 頁
(二) 基金來源－財產處分收入明細表	第 16 頁
(三) 基金來源－市庫撥款收入明細表	第 17 頁
(四) 基金來源－學雜費收入明細表	第 18 頁
(五) 基金來源－雜項收入明細表	第 19 頁
(六) 基金用途－學前教育計畫明細表	第 20 -29 頁
(七) 基金用途－一般行政管理計畫明細表	第 30 -33 頁
(八) 基金用途－建築及設備計畫明細表	第 34 -37 頁
五、參考表	
(一) 預計平衡表	第 39 -40 頁
(二) 各項費用彙計表	第 41 -45 頁
(三) 員工人數彙計表	第 46 頁
(四) 用人費用彙計表	第 48 -51 頁
(五) 單位(或計畫)成本分析表	第 52 頁
(六) 5年來主要業務計畫分析表	第 53 頁
(七) 固定項目明細表	第 54 頁

# 臺北市地方教育發展基金－臺北市立育航幼兒園

40501702-1

## 財務摘要

中華民國105年度

單位：新臺幣元

項 目	本 年 度	上 年 度	比較增減(-)	%
經營成績：				
基金來源	31,157,886	31,610,948	-453,062	-1.43
基金用途	39,456,259	41,467,722	-2,011,463	-4.85
賸餘(短絀－)	-8,298,373	-9,856,774	1,558,401	--
餘絀情形：				
基金餘額	5,659,682	13,958,055	-8,298,373	-59.45
現金流量(註)：				
現金及約當現金之淨增(減－)	-8,298,373	-9,856,774	1,558,401	--

附註：現金流量係採現金及約當現金基礎，包括現金及自投資日起3個月內到期或清償之債權證券。

# 臺北市地方教育發展基金－臺北市立育航幼兒園

40501702-3

## 業務計畫及預算概要

中華民國 105 年度

### 壹、基金概況

#### 一、設立宗旨及願景：

(一) 本園遵照憲法第 158 條及第 160 條規定，教育文化應發展民族精神、自治精神，國民道德與健全體格、科學及生活智能，以培養學童七大學習域及十大基本能力。

(二) 本園自 101 年 8 月 1 日起因應幼兒教育及照顧法頒佈實施，由公立托兒所改制為幼兒園，納入「臺北市地方教育發展基金」。

#### 二、組織概況（另附組織系統圖）：

本園設置園長 1 人，綜理全園園務，下設教務組、保育組、總務組，現編制教師 22 人、教師助理員 1 人、護理師 1 人、行政人員 3 人、校警 2 人、工友 1 人、廚工 3 人，總計 34 人。

內部分層業務如下：

教務組：秉承園長之命，掌理全園招生、註冊、教學活動之安排、教學設備之規劃、管理與運用調配及其他教務相關事項。

保育組：秉承園長之命，掌理全園幼兒保育、衛生保健、疾病預防、親職教育、社工與特殊幼兒輔導及其他保育相關事項。

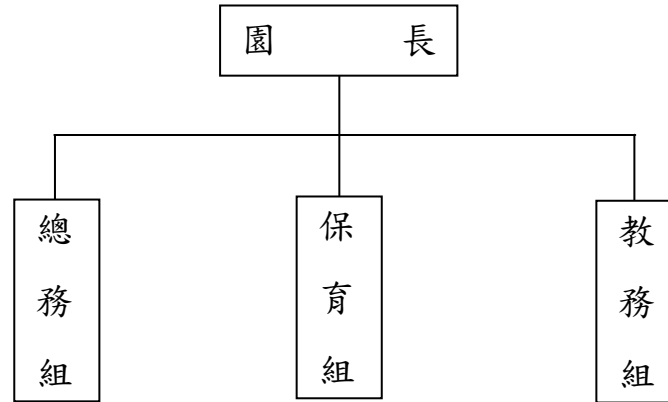
總務組：秉承園長之命，掌理全園會計、人事、廚工、幼兒經費補助、出納、文書、公文收發、採購、財產管理、事務管理、及其他一般行政與庶務相關事項。

臺北市地方教育發展基金－臺北市立育航幼兒園

業務計畫及預算概要

中華民國 105 年度

三、組織系統圖：



四、基金歸類及屬性：本園地方教育發展基金依據教育經費編列與管理法第 13 條規定設置，本基金為預算法第 4 條第 1 項第 2 款第 5 目所定之特別收入基金，以本府教育局為管理機關。

# 臺北市地方教育發展基金－臺北市立育航幼兒園

40501702-5

## 業務計畫及預算概要

中華民國 105 年度

### 貳、業務範圍及經營趨勢

#### 一、業務範圍：

- (一) 為保障幼兒接受適當教育及照顧之權利，確立幼兒教育及照顧方針，健全幼兒教育及照顧體系，以促進其身心健全發展。
- (二) 據特殊教育法、特殊教育法施行細則及相關規定，辦理特殊幼童輔導及提早規劃接受專業輔導，使特殊幼童提早接受輔導治療，能有效改善其學習及生活障礙。

#### 二、最近 5 年經營趨勢：

基金來源、用途及餘絀

單位：新臺幣元

來源 用途 餘絀	年 度	101 年度決算 金 額	102 年度決算 金 額	103 年度決算數 金 額	104 年度預算數 金 額	本年度預算數 金 額
來源部分		40,333,442	48,906,668	44,649,046	31,610,947	31,157,886
用途部分		40,567,947	43,419,360	38,740,171	41,467,722	39,456,259
餘絀部分		-234,505	5,487,308	5,908,875	-9,856,774	-8,298,373

### 參、業務計畫

#### 一、業務計畫及目標：

本年度業務計畫重點與預算配合情形及預期績效，詳列如下：

- (一) 學前教育計畫：本年度預算編列 30,721,489 元，預定招收 11 班，學生人數 270 人，新購各科教學設備，及辦理性別平等教育宣導等活動革新教學

# 臺北市地方教育發展基金－臺北市立育航幼兒園

## 業務計畫及預算概要

中華民國 105 年度

方法，充實各科教材，提高教學效能藉由辦理各項活動，以鍛鍊幼童強健的身體，增進幼童各項生活智慧。

(二) 一般行政管理計畫：本年度預算編列 6,961,004 元，係配合園業務推動行政處室支援工作，進而增進全園業務運作。

(三) 建築及設備計畫：本年度預算編列 1,773,766 元，係汰換、充實教學及電腦設備，並辦理並辦理語文學習中心暨警衛室，以改善教學環境，增進教學效能，並提高行政效率。

### 二、執行政府重要政策：

(一) 開啟多元智慧：尊重每位幼童獨特的個性，以多元智慧的觀點協助他找到學習的快樂，肯定其適性的成長。

(二) 培養生活能力：因應新世紀知識社會的到來，培養幼童人際溝通能力、團體生活的互相尊重與協調，為小學階段的學習適應。

(三) 蘊育人文情懷：在溫馨開放的校園文化中，孕育人文情懷，學會尊重、包容；學會欣賞美育陶冶性情。

(四) 建置溫馨民主的校園文化：

1. 以參與式管理、落實行政、教師、家長三者的良性互動。
2. 以學生第一，教學優先的觀念提昇行政服務效率。

(五) 推動適性教學：

1. 運用獨立幼稚園優勢，採多元化、活潑化的教學。
2. 運用校內外資源，加強小朋友生活之輔導。
3. 發展多元教學，強調快樂學習，處處學習，奠定學習基礎。
4. 加強關懷特殊幼童生活能力教學及發掘優點加以輔導。

(六) 辦理發展性的訓輔活動：

1. 辦理各項親子活動、趣味競賽等加強親子互動。
2. 加強幼稚基礎教育，並奠定學習興趣。
3. 鼓勵校外教學及體驗學習。

### 肆、預算概要

# 臺北市地方教育發展基金－臺北市立育航幼兒園

40501702-7

## 業務計畫及預算概要

中華民國 105 年度

### 一、基金來源及用途之預計：

(一) 本年度基金來源：服務收入 5,000 元，財產處分收入 500 元，市庫撥款收入 28,291,141 元，學雜費收入 2,148,900 元，雜項收入 712,345 元，基金來源合計 31,157,886 元。

(二) 本年度基金用途：學前教育計畫 30,721,489 元，一般行政管理計畫 6,961,004 元，建築及設備計畫 1,773,766 元，基金用途合計 39,456,259 元。並辦理語文學習中心暨警衛室整修工程 1,248,966 元，以改善教學環境，增進教學效能，並提高行政效率。

二、本期餘絀之預計：本年度短絀 8,298,373 元。

三、現金流量之預計：本年度現金及約當現金淨減 8,298,373 元，主要係業務活動淨現金流出。

### 四、補辦預算事項：詳補辦預算明細表

購置固定資產 155,000 元

103 年度因應教學需要由其他準備金增購固定資產 72,000 元。

104 年度因應教學需要由其他準備金增購固定資產 83,000 元。

## 伍、其他重要說明

### 一、本年度預算與上年度預算各項目增減之原因：

(一) 員工人數增減原因之分析：本年度園長 1 人、教師 22 人、教師助理員 10 人、護理師 1 人、行政人員 3 人、校警 2 人、工友 1 人、廚工 3 人，總計 34 人，較上年度員額無增減。

(二) 基金來源、用途及餘絀各科目增減原因之分析：

1. 服務收入：本年度預算數 5,000 元，較上年度預算數 5,000 元，無增減。

2. 財產處分收入：本年度預算數 500 元，較上年度預算數 13,181 元，核實減列 12,681 元

2. 市庫撥款收入：本年度預算數 28,291,141 元，較上年度預算數 29,119,295 元，核實減列 828,154 元。

3. 學雜費收入：本年度預算數 2,148,900 元，較上年度預算數 2,148,900 元，無增減。

4. 雜項收入：本年度預算數 712,345 元，較上年度預算 324,572 元，核實增列 387,773 元。

5. 用人費用：本年度預算數 35,328,065 元，較上年度預算數 36,630,608 元，係因職員薪金等核實減列 1,302,543 元。



## 臺北市地方教育發展基金－臺北市立育航幼兒園

### 業務計畫及預算概要

中華民國 105 年度

6.服務費用：本年度預算數 1,616,407 元，較上年度預算數 1,646,182 元，依業務需要核實減列 29,775 元。

7.材料及用品費：本年度預算 520,910 元，較上年度預算數 637,410 元，依業務需要核實減列 116,500 元。

8.購建固定資產、無形資產及非理財目的之長期投資：本年度預算數 1,773,766 元，較上年度預算數 1,991,833 元，係因  
修建工程等核實減列 218,067 元。

9.會費、捐助、補助、分攤、照護、救濟與交流活動費：本年度預算數 95,626 元，較上年度預算數 440,204 元，依業務需要核實減列 344,578 元。

二、本園 104 學年度第 2 學期核定招收普通班 9 班、特殊幼兒班 2 班，共計 11 班，預定招收學生人數 270 人，105 學年度第 1 學期預估普通班 9 班、特殊幼兒班 2 班，共計 11 班，預定招收學生人數 270 人。

三、其他有關說明：無

臺北市地方教育發展基金－臺北市立育航幼兒園

40501702-9

補辦預算明細表

中華民國105年度

單位：新臺幣元

先行辦理 年 度	業務計畫 及用途別	項 目 名 稱	單 位	數 量	單 價	金 額	說 明
		合計				155,000	
103	建築及設備計畫	購置固定資產				155,000	
						72,000	
	購置固定資產					72,000	103.11.21府授主事預字第 10331529100號
	購置什項設備					72,000	
		儲物櫃	座	3	24,000	72,000	為利於準備幼兒餐點並使教室內 空間妥善運用，擬增設二樓天空 班群教室儲物櫃，所需經費擬由 本校其他準備金項下支應。
104	建築及設備計畫					83,000	
	購置固定資產					23,200	104.04.13府授主事預字第 10430458200號
	購置什項設備					23,200	
		展示牌(立柱式告示牌)	臺	2	11,600	23,200	本園幼兒遊戲場告示牌以自製海 報張貼為主，標示較小而不明確 ，幼兒不易察覺與理解，故為增 進幼兒遊戲安全確實需要，且具 急迫及必要性，擬進行改善，所 需經費擬由本校其他準備金項下 支應。

## 臺北市地方教育發展基金－臺北市立育航幼兒園

## 補辦預算明細表

中華民國105年度

單位：新臺幣元

先行辦理 年 度	業務計畫 及用途別	項 目 名 稱	單 位	數 量	單 價	金 額	說 明
	購置固定資產					59,800	104.06.16府授主事預字第 10430738800號
	購置什項設備					59,800	
		冷氣機(窗型2.5噸)	臺	2	29,900	59,800	教室冷氣機已逾使用年限，經報 修後確認維修困難且不符合經濟 效益，機型老舊耗電且功能不佳 ，為維護幼兒使用環境並落實節 能減碳確實需要，具急迫及必要 性，所需經費擬由本園其他準備 金項下支應。

備註：各管理機關(構)依預算法第 8 8 條規定補辦預算，應確係不及編入年度預算，且因經營環境發生重大變遷或正常業務(含執行中央補助款項目)之確實需要，並經主管機關核轉本府核准先行辦理者；不具急迫性之事項，仍應儘可能納入預算辦理。

臺北市地方教育發展基金－臺北市立育航幼兒園

40501702-11

基金來源、用途及餘絀預計表

中華民國105年度

單位：新臺幣元

前年度決算數	科 目		本年度預算數	上年度預算數	比較增減（－）
	編 號	名 稱			
44,649,046	4	基金來源	31,157,886	31,610,948	-453,062
	43	勞務收入	5,000	5,000	
	431	服務收入	5,000	5,000	
15,200	45	財產收入	500	13,181	-12,681
	451	財產處分收入	500	13,181	-12,681
15,200	45Y	其他財產收入			
41,063,095	46	政府撥入收入	28,291,141	29,119,295	-828,154
37,906,269	462	市庫撥款收入	28,291,141	29,119,295	-828,154
3,156,826	46Y	政府其他撥入收入			
2,513,208	4S	教學收入	2,148,900	2,148,900	
2,513,208	4S1	學雜費收入	2,148,900	2,148,900	
1,057,543	4Y	其他收入	712,345	324,572	387,773
1,057,543	4YY	雜項收入	712,345	324,572	387,773
38,740,171	5	基金用途	39,456,259	41,467,722	-2,011,463
31,182,606	54	學前教育計畫	30,721,489	32,608,751	-1,887,262
6,339,127	5L	一般行政管理計畫	6,961,004	6,867,138	93,866
1,218,438	5M	建築及設備計畫	1,773,766	1,991,833	-218,067

# 臺北市地方教育發展基金－臺北市立育航幼兒園

## 基金來源、用途及餘絀預計表

中華民國105年度

單位：新臺幣元

前年度決算數	科 目		本年度預算數	上年度預算數	比較增減（－）
	編 號	名 稱			
5,908,875	6	本期賸餘(短絀-)	-8,298,373	-9,856,774	1,558,401
17,905,954	71	期初基金餘額	13,958,055	15,500,779	-1,542,724
23,814,829	73	期末基金餘額	5,659,682	5,644,005	15,677

臺北市地方教育發展基金－臺北市立育航幼兒園

40501702-13

現金流量預計表

中華民國105年度

單位：新臺幣元

項 目		本年度預算數	說 明
編 號	名 稱		
81	業務活動之現金流量		
811	本期賸餘(短絀－)	-8,298,373	
813	業務活動之淨現金流入(流出－)	-8,298,373	
82	其他活動之現金流量		
82Z	其他活動之淨現金流入(流出－)		
83	現金及約當現金之淨增(淨減－)	-8,298,373	
84	期初現金及約當現金	9,955,947	
85	期末現金及約當現金	1,657,574	

註：本表係採現金及約當現金基礎，包括現金及自投資日起3個月內到期或清償之債權證券。

臺北市地方教育發展基金－臺北市立育航幼兒園

40501702-15

基金來源－服務收入明細表

中華民國105年度

單位：新臺幣元

前年度決算數	上年度預算數	科 目		本 年 度 預 算 數				說 明
		編 號	名 稱	單 位	數 量	單 價	金 額	
	5,000		合計				5,000	
	5,000	431	服務收入				5,000	較上年度預算數5,000元，無增減。
				人	10	500	5,000	教師甄選報名費收入(收支對列)。

## 臺北市地方教育發展基金－臺北市立育航幼兒園

## 基金來源－財產處分收入明細表

中華民國105年度

單位：新臺幣元

前年度決算數	上年度預算數	科 目		本 年 度 預 算 數				說 明
		編 號	名 稱	單 位	數 量	單 價	金 額	
	13,181		合計				500	
	13,181	451	財產處分收入	年	1	500	500	較上年度預算數13,181元，減少12,681元。 報廢財產殘值收入。



臺北市地方教育發展基金－臺北市立育航幼兒園

40501702-17

基金來源－市庫撥款收入明細表

中華民國105年度

單位：新臺幣元

前年度決算數	上年度預算數	科 目		本 年 度 預 算 數				說 明
		編 號	名 稱	單 位	數 量	單 價	金 額	
37,906,269	29,119,295		合計				28,291,141	
37,906,269	29,119,295	462	市庫撥款收入	年	1	28,291,141	28,291,141	較上年度預算數29,119,295元， 減少828,154元。 市府補助款。

## 臺北市地方教育發展基金－臺北市立育航幼兒園

## 基金來源－學雜費收入明細表

中華民國105年度

單位：新臺幣元

前年度決算數	上年度預算數	科 目		本 年 度 預 算 數				說 明
		編 號	名 稱	單 位	數 量	單 價	金 額	
2,513,208	2,148,900		合計				2,148,900	
2,513,208	2,148,900	4S1	學雜費收入				2,148,900	較上年度預算數2,148,900元，無增減。
				人、學期	100x2	7,000	1,400,000	幼兒園全日班學費。
				人、學期	100x2	2,955	591,000	幼兒園全日班雜費。
				人、學期	10x2	5,150	103,000	幼兒園半日班學費。
				人、學期	10x2	2,745	54,900	幼兒園半日班雜費。

臺北市地方教育發展基金－臺北市立育航幼兒園

40501702-19

基金來源－雜項收入明細表

中華民國105年度

單位：新臺幣元

前年度決算數	上年度預算數	科 目		本 年 度 預 算 數				說 明
		編 號	名 稱	單 位	數 量	單 價	金 額	
1,057,543	324,572		合計				712,345	
1,057,543	324,572	4YY	雜項收入	年	1	712,345	712,345	較上年度預算數324,572元，增加387,773元。 採購圖說費等其他雜項收入。

## 臺北市地方教育發展基金－臺北市立育航幼兒園

## 基金用途－學前教育計畫明細表

中華民國105年度

單位：新臺幣元

前年度決算數	上年度預算數	科 目		本年度預算數				說 明
		編 號	名 稱	單位	數量	單價	金額	
31,182,606	32,608,751		合 計				30,721,489	
27,380,676	30,324,850	1	用人費用				28,927,352	
18,535,484	19,764,000	11	正式員額薪資				18,742,896	較上年度預算數19,764,000元，減少1,021,104元。
17,499,676	18,648,000	113	職員薪金	年	1	14,088,000	14,088,000	教師18人薪金(詳用人費用彙計表)。
				年	1	3,574,896	3,574,896	特教班教職員5人薪金(詳用人費用彙計表)。
1,035,808	1,116,000	114	工員工資	年	1	1,080,000	1,080,000	廚工3人工資(詳用人費用彙計表)。
32,950	171,600	12	聘僱及兼職人員薪資				171,600	較上年度預算數171,600元，無增減。
32,950	171,600	124	兼職人員酬金	節	660	260	171,600	教師代課鐘點費，本園編制教師總人數22人，按9分之1計，編列3人，每人220節，總節數3人x220節=660節。
149,634	149,700	13	超時工作報酬				149,700	較上年度預算數149,700元，無增減。
109,298	148,100	131	加班費				148,100	

臺北市地方教育發展基金－臺北市立育航幼兒園

40501702-21

基金用途－學前教育計畫明細表

中華民國105年度

單位：新臺幣元

前年度決算數	上年度預算數	科 目		本年度預算數				說 明
		編 號	名 稱	單位	數量	單價	金額	
				年	1	129,600	129,600	不休假出勤加班費。
				人、小時	5x20	185	18,500	社區教保資源中心及兒童學前啟蒙服務加班費。
40,336	1,600	133	誤餐費				1,600	
				人次	20	80	1,600	教師甄試工作人員誤餐費(收支對列)。
4,001,374	4,265,500	15	獎金				3,960,862	較上年度預算數4,265,500元，減少304,638元。
1,892,650	1,795,000	151	考績獎金				1,618,000	
				年	1	1,354,000	1,354,000	依考績法規定核發之獎金。
				年	1	264,000	264,000	依考績法規定核發之獎金。
2,108,724	2,470,500	152	年終獎金				2,342,862	
				年	1	1,896,000	1,896,000	依規定於年節加發之獎金。
				年	1	446,862	446,862	依規定於年節加發之獎金。
2,324,920	2,438,352	16	退休及卹償金				2,624,376	較上年度預算數2,438,352元，增加186,024元。
2,202,689	2,403,792	161	職員退休及離職金				2,591,976	
				年	1	1,203,696	1,203,696	提撥退撫基金。
				年	1	344,280	344,280	提撥退撫基金。
				年	1	1,044,000	1,044,000	退休人員月退休金，3人x29,000元x12月=1,044,000元。

## 臺北市地方教育發展基金－臺北市立育航幼兒園

## 基金用途－學前教育計畫明細表

中華民國105年度

單位：新臺幣元

前年度決算數	上年度預算數	科 目		本年度預算數				說 明
		編 號	名 稱	單位	數量	單價	金額	
122,231	34,560	162	工員退休及離職金	年	1	32,400	32,400	提撥勞工退休準備金。
2,336,314	3,535,698	18	福利費				3,277,918	較上年度預算數3,535,698元，減少257,780元。
1,787,448	1,772,688	181	分擔員工保險費	年	1	1,390,872	1,390,872	分擔公保、勞保、健保費。
				年	1	335,556	335,556	分擔公保、勞保、健保費。
59,500	158,000	183	傷病醫藥費	人	10	16,000	160,000	健康檢查費。
				人	1	3,500	3,500	健康檢查費。
				人	5	860	4,300	幼兒園教保人員健康檢查費(新增)。
247,175	393,120	187	員工通勤交通費	人、月、段	19x10x2	630	239,400	教職員上下班交通費。
				人、月、段	2x10x1	630	12,600	教職員上下班交通費。
				人、月、段	4x10x2	630	50,400	特教教師上下班交通費。
				人、月、段	1x12x2	630	15,120	特教教師助理員上下班交通費。
242,191	1,211,890	18Y	其他福利費	年	1	96,000	96,000	休假旅遊補助費。
				人、年	3x1	6,000	18,000	退休人員三節慰問金。
				年	1	476,200	476,200	教職員工子女教育補助。

臺北市地方教育發展基金－臺北市立育航幼兒園

40501702-23

基金用途－學前教育計畫明細表

中華民國105年度

單位：新臺幣元

前年度決算數	上年度預算數	科 目		本年度預算數				說 明
		編 號	名 稱	單位	數量	單價	金額	
				年	1	354,250	354,250	喪葬補助費(35,425元x5月x2人)。
				年	1	121,720	121,720	結婚補助費(30,430元x2月x2人)。
1,846,176	1,327,822	2	服務費用				1,294,136	
531,713	591,142	21	水電費				579,310	較上年度預算數591,142元，減少11,832元。
367,510	353,410	212	工作場所電費				346,342	
				年	1	346,342	346,342	班級電費。
112,516	176,400	214	工作場所水費				172,872	
				年	1	172,872	172,872	班級水費。
51,687	61,332	217	氣體費				60,096	
				月	12	5,008	60,096	瓦斯費。
16,705	12,400	23	旅運費				12,400	較上年度預算數12,400元，無增減。
10,500	12,400	231	國內旅費				12,400	
				年	1	12,400	12,400	因公市外出差旅費。
6,205		23Y	其他旅運費					
77,398	8,700	24	印刷裝訂與廣告費				8,700	較上年度預算數8,700元，無增減。
77,398	8,700	241	印刷及裝訂費				8,700	

## 臺北市地方教育發展基金－臺北市立育航幼兒園

## 基金用途－學前教育計畫明細表

中華民國105年度

單位：新臺幣元

前年度決算數	上年度預算數	科 目		本年度預算數				說 明
		編 號	名 稱	單 位	數 量	單 價	金 額	
				場	10	870	8,700	社區教保資源中心及兒童學前啟蒙服務活動印刷費。
807,985	382,200	25	修理保養及保固費				382,200	較上年度預算數382,200元，無增減。
676,177	318,750	252	一般房屋修護費	班、年	15x1	21,250	318,750	依規定標準編列25,000元x15班x85%=318,750元(16至30年)學校校舍及其他建築物之修理。
1,509	7,200	255	機械及設備修護費	年	1	7,200	7,200	電腦設備維護費(電腦專案計畫)。
130,299	56,250	257	什項設備修護費	班、年	15x1	3,750	56,250	依規定標準編列25,000元x15班x15%=56,250元各項教學設備及其他公用用具之保養修護。
	3,150	26	保險費				3,150	較上年度預算數3,150元，無增減。
	3,150	26Y	其他保險費	年	1	3,150	3,150	公共意外責任保險費(普通班班級業務費)。
63,647	45,630	27	一般服務費				59,776	較上年度預算數45,630元，增加14,146元。



臺北市地方教育發展基金－臺北市立育航幼兒園

40501702-25

基金用途－學前教育計畫明細表

中華民國105年度

單位：新臺幣元

前年度決算數	上年度預算數	科 目		本年度預算數				說 明
		編 號	名 稱	單位	數量	單價	金額	
2,930	12,960	276	佣金、匯費、經理費及手續費	人、學期	216x2	18	7,776	委託超商代收學雜費手續費。
33,117		27D	計時與計件人員酬金				7,776	
27,600	32,670	27F	體育活動費	人、年	21x1	2,000	52,000	文康活動費，本園編列教職員21人，每人編列2,000元。
				人、年	5x1	2,000	42,000	
348,728	284,600	28	專業服務費				10,000	文康活動費，本園編列特教班教職員5人，每人編列2,000元。
							248,600	較上年度預算數284,600元，減少36,000元。
176,400	83,200	285	講課鐘點、稿費、出席審查及查詢費	班、月	2x12	600	83,200	特殊幼兒班教材編輯費。 特殊幼兒班外聘教授訓練鐘點費(特教班業務費)。 社區教保資源中心及學前啟蒙服務外聘講座鐘點費。 性別平等教育宣導活動外聘講授鐘點費。
				節	12	1,200	14,400	
				節	30	1,600	48,000	
				節	4	1,600	6,400	
16,200	9,000	287	委託檢驗(定)試驗認證費				9,000	

## 臺北市地方教育發展基金－臺北市立育航幼兒園

## 基金用途－學前教育計畫明細表

中華民國105年度

單位：新臺幣元

前年度決算數	上年度預算數	科 目		本年度預算數				說 明
		編 號	名 稱	單位	數量	單價	金額	
				年	1	5,000	5,000	消防安全檢測費(普通班班級業務費)。
				年	1	4,000	4,000	公共安檢簽證及申報費(普通班班級業務費)。
	3,400	289	試務甄選費	年	1	3,400	3,400	教師甄選試務費用(收支對列)。
	36,000	28A	電子計算機軟體服務費					
156,128	153,000	28Y	其他				153,000	
				班、人、月	10x2x9	500	90,000	學童午餐指導費。
				人、月	14x9	500	63,000	工作人員午餐指導費。
955,623	394,390	3	材料及用品費				282,890	
372,758	236,700	31	使用材料費				125,200	較上年度預算數236,700元，減少111,500元。
372,758	236,700	315	設備零件				125,200	
				部	36	500	18,000	教學用園務行政電腦耗材(電腦專案計畫)。
				臺	3	1,540	4,620	腳行車(由幼兒園設備費移列)。(新增)
				套	45	950	42,750	扮演造型服(由幼兒園設備費移列)。(新增)

臺北市地方教育發展基金－臺北市立育航幼兒園

40501702-27

基金用途－學前教育計畫明細表

中華民國105年度

單位：新臺幣元

前年度決算數	上年度預算數	科 目		本年度預算數				說 明
		編 號	名 稱	單位	數量	單價	金額	
				組	9	1,270	11,430	超大放大鏡(由幼兒園設備費移列)。(新增)
				臺	5	9,680	48,400	數位相機(由幼兒園設備費移列)。(新增)
582,865	157,690	32	用品消耗				157,690	較上年度預算數157,690元，無增減。
2,180	2,600	321	辦公(事務)用品				2,600	
				年	1	2,600	2,600	性別平等教育宣導活動用文具、紙張。
40,000		322	報章什誌					
25,542	25,000	328	醫療用品(非醫療院所使用)				25,000	
				年	1	25,000	25,000	幼童保健藥品。
515,143	130,090	32Y	其他				130,090	
				班、年	9x1	3,150	28,350	專用垃圾袋費(普通班班級業務費)。
				班、年	9x1	2,700	24,300	衛生器材費(普通班班級業務費)。
				班、年	2x1	13,820	27,640	特殊幼兒班教學材料費。
				年	1	44,000	44,000	運動會經費。
				人、場	30x2	80	4,800	社區教保資源中心及兒童學前啟

## 臺北市地方教育發展基金－臺北市立育航幼兒園

## 基金用途－學前教育計畫明細表

中華民國105年度

單位：新臺幣元

前年度決算數	上年度預算數	科 目		本年度預算數				說 明
		編 號	名 稱	單 位	數 量	單 價	金 額	
				年	1	1,000	1,000	蒙服務活動材料費。 性別平等教育宣導活動佈置場地費用。
51,000		4	租金、償債與利息					
46,200		44	交通及運輸設備租金					
46,200		442	車租					
4,800		45	什項設備租金					
4,800		451	什項設備租金					
920,634	440,204	7	會費、捐助、補助、分攤、 照護、救濟與交流活動費				95,626	
920,634	440,204	74	補貼(償)、獎勵、慰問、 照護與救濟				95,626	較上年度預算數440,204元，減少344,578元。
920,634	440,204	74Y	其他				95,626	
				人、月	4x9	2,010	72,360	危機家庭幼生餐點費補助。
				人、學期	1x2	11,633	23,266	低收入戶家庭幼生月費補助。
28,497	121,485	9	其他				121,485	
28,497	121,485	91	其他支出				121,485	較上年度預算數121,485元，無增減。
28,497	121,485	91Y	其他				121,485	
				人、年	5x1	137	685	教職員工生流感疫苗接種經費，

臺北市地方教育發展基金－臺北市立育航幼兒園

40501702-29

基金用途－學前教育計畫明細表

中華民國105年度

單位：新臺幣元

前年度決算數	上年度預算數	科 目		本年度預算數				說 明
		編 號	名 稱	單位	數量	單價	金額	
				年	1	100,800	100,800	以特教班之帶班教師4人及教師助理員1人共5人編列。 執行學生路隊安全導護費及導護志工保險費，19班以下按4人計算，每學期20週，每週5日，每日2次，每次63元編列。 社區教保資源中心及兒童學前啟蒙服務活動雜支。
				場	10	2,000	20,000	

## 臺北市地方教育發展基金－臺北市立育航幼兒園

## 基金用途－一般行政管理計畫明細表

中華民國105年度

單位：新臺幣元

前年度決算數	上年度預算數	科 目		本年度預算數				說 明
		編 號	名 稱	單 位	數 量	單 價	金 額	
6,339,127	6,867,138		合 計				6,961,004	
5,843,778	6,305,758	1	用人費用				6,400,713	
4,013,176	4,200,000	11	正式員額薪資				4,158,084	較上年度預算數4,200,000元，減少41,916元。
2,579,356	2,808,000	113	職員薪金	年	1	2,718,084	2,718,084	教職員5人薪金(詳用人費用彙計表)。
371,460	360,000	114	工員工資	年	1	360,000	360,000	工員1人工資(詳用人費用彙計表)。
1,062,360	1,032,000	115	警餉	年	1	1,080,000	1,080,000	校警2人薪金(詳用人費用彙計表)。
117,704	179,926	13	超時工作報酬				183,660	較上年度預算數179,926元，增加3,734元。
117,704	179,926	131	加班費	年	1	110,400	110,400	不休假出勤加班費。
				人、小時	2x36	185	13,320	校園安全例假日人力支援加班費。
				人、小時	2x162	185	59,940	兼任會計、人事人員加班費。
784,388	925,000	15	獎金				940,261	較上年度預算數925,000元，增

臺北市地方教育發展基金－臺北市立育航幼兒園

40501702-31

基金用途－一般行政管理計畫明細表

中華民國105年度

單位：新臺幣元

前年度決算數	上年度預算數	科 目		本年度預算數				說 明
		編 號	名 稱	單位	數量	單價	金額	
307,838	400,000	151	考績獎金	年	1	414,000	414,000	加15,261元。 依考績法規定核發之獎金。
476,550	525,000	152	年終獎金	年	1	526,261	526,261	依規定於年節加發之獎金。
258,883	307,344	16	退休及卹償金				417,408	較上年度預算數307,344元，增加110,064元。
93,120	289,344	161	職員退休及離職金	年	1	399,408	399,408	提撥退撫基金。
165,763	18,000	162	工員退休及離職金	年	1	18,000	18,000	提撥勞工退休準備金。
669,627	693,488	18	福利費				701,300	較上年度預算數693,488元，增加7,812元。
466,967	406,728	181	分擔員工保險費	年	1	452,340	452,340	分擔公保、勞保、健保費。
138,660	158,760	187	員工通勤交通費	人、月、段	8x12x2	630	120,960	職員工友上下班交通費。
64,000	128,000	18Y	其他福利費	年	1	128,000	128,000	休假旅遊補助費。
303,244	318,360	2	服務費用				322,271	
55,444	24,091	22	郵電費				21,682	較上年度預算數24,091元，減少

## 臺北市地方教育發展基金－臺北市立育航幼兒園

## 基金用途－一般行政管理計畫明細表

中華民國105年度

單位：新臺幣元

前年度決算數	上年度預算數	科 目		本年度預算數				說 明
		編 號	名 稱	單位	數量	單價	金額	
55,444	24,091	222	電話費	年	1	21,682	21,682	2,409元。 校園安全保全專線電話費等。
6,000		23	旅運費					
6,000		23Y	其他旅運費					
6,000	9,680	27	一般服務費				16,000	較上年度預算數9,680元，增加 6,320元。
6,000	9,680	27F	體育活動費	人、年	8x1	2,000	16,000	16,000 文康活動費，本園編列教職員5 人，工員1人，校警2人 合計8人 ，每人編列2,000元。
163,800	212,589	28	專業服務費				212,589	較上年度預算數212,589元，無 增減。
163,800	212,589	28Y	其他	年	1	32,589	32,589	校園安全機械巡邏區域聯防費。
				年	1	180,000	180,000	校園安全機械定點保全費。
72,000	72,000	29	公共關係費				72,000	較上年度預算數72,000元，無增 減。
72,000	72,000	291	公共關係費	月	12	6,000	72,000	園長特別費。
192,105	243,020	3	材料及用品費				238,020	





## 臺北市地方教育發展基金－臺北市立育航幼兒園

## 基金用途－建築及設備計畫明細表

中華民國105年度

單位：新臺幣元

前年度決算數	上年度預算數	科 目		本年度預算數				說 明
		編 號	名 稱	單位	數量	單價	金額	
1,218,438	1,991,833		合計				1,773,766	
1,218,438	1,991,833	5	購建固定資產、無形資產及非理財目的之長期投資				1,773,766	
544,590	516,780	51	購置固定資產				488,800	
544,590	516,780		一般建築及設備計畫				488,800	新增。
			資訊設備				266,000	
		514	購置機械及設備				266,000	
				部	10	23,000	230,000	汰換個人電腦(電腦專案計畫)。
				年	1	36,000	36,000	汰舊換新電腦周邊設備及零組件(電腦專案計畫)。
			幼兒園設備				222,800	
		516	購置什項設備				222,800	
				座	7	21,000	147,000	汰舊換新佈告欄。
				組	1	16,000	16,000	新購認知教具。
				臺	2	29,900	59,800	汰舊換新窗型冷氣機2.5噸(含安裝費)。
544,590	516,780		校園設備					

臺北市地方教育發展基金－臺北市立育航幼兒園

40501702-35

基金用途－建築及設備計畫明細表

中華民國105年度

單位：新臺幣元

前年度決算數	上年度預算數	科 目		本年度預算數				說 明
		編 號	名 稱	單位	數量	單價	金額	
180,460	454,000	514	購置機械及設備					
32,000	33,780	515	購置交通及運輸設備					
332,130	29,000	516	購置什項設備					
		52	購置無形資產				36,000	
			一般建築及設備計畫				36,000	新增。
			資訊設備				36,000	
		521	購置電腦軟體				36,000	
				年	1	36,000	36,000	教學用套裝軟體(電腦專案計畫)。
673,848	1,475,053	58	遞延支出(臺北市地方教育發展基金及臺北市臺北都會區捷運固定資產重置基金專用)				1,248,966	
673,848	1,475,053		一般建築及設備計畫				1,248,966	新增。
			語文學習中心				1,248,966	

## 臺北市地方教育發展基金－臺北市立育航幼兒園

## 基金用途－建築及設備計畫明細表

中華民國105年度

單位：新臺幣元

前年度決算數	上年度預算數	科 目		本年度預算數				說 明		
		編 號	名 稱	單位	數量	單價	金額			
		581	暨警衛室整修 工程 遞延修繕房 屋建築支出				1,248,966			
									1,156,450	一、施工費
						公尺	26	4,000	104,000	沙發座椅施作。
						個	4	25,000	100,000	小木屋施作。
						公尺	36	6,300	226,800	矮櫥櫃及書桌櫃體施作。
						公尺	8	10,500	84,000	高櫥櫃施作。
						公尺	4	5,250	21,000	高吊櫃施作。
						式	1	80,000	80,000	服務中心櫃台施作。
						式	3	9,000	27,000	佈告欄施作。
						公尺	8	4,200	33,600	弧形座椅施作。
						式	2	25,000	50,000	書架施作。
						式	1	35,150	35,150	轉角包柱體造型。
						間	2	26,250	52,500	舊有設施設備拆除運棄。
						間	2	18,900	37,800	開關及插座(含安全插座)。
						組	28	1,200	33,600	壁燈及崁燈。
				組	6	2,500	15,000	崁入型節能風扇(圖書室及警衛室)。		
				平方公尺	68	1,500	102,000	牆面封板。		

臺北市地方教育發展基金－臺北市立育航幼兒園

40501702-37

基金用途－建築及設備計畫明細表

中華民國105年度

單位：新臺幣元

前年度決算數	上年度預算數	科 目		本年度預算數				說 明
		編 號	名 稱	單 位	數 量	單 價	金 額	
				式	2	50,000	100,000	入口大門及框架。 油漆工程。 二、委託技術服務費(總包價法)。 三、工程管理費(按施工費2%提列)。
				平方公尺	300	180	54,000	
				式	1	69,387	69,387	
				式	1	23,129	23,129	
673,848	1,475,053		校園整修工程					
536,913	1,475,053	581	遞延修繕房屋建築支出					
136,935		582	其他遞延支出					

臺北市地方教育發展基金－臺北市立育航幼兒園

40501702-39

預計平衡表

中華民國105年12月31日

單位：新臺幣元

103年(前年)12月31日		科 目		105年12月31日		104年(上年)12月31日				比較 增減(-)
決 算 數		編 號	名 稱	預 計 數		預 計 數	調 整 數(±)	調 整 後 預 計 數		
金 額	%			金 額	%			金 額	%	
281,435,462	100.00		資產合計	263,280,315	100.00	256,490,074	15,088,614	271,578,688	100.00	-8,298,373
281,435,462	100.00	1	資產	263,280,315	100.00	256,490,074	15,088,614	271,578,688	100.00	-8,298,373
19,962,721	7.09	11	流動資產	1,807,574	0.69	1,882,711	8,223,236	10,105,947	3.72	-8,298,373
19,812,721	7.04	111	現金	1,657,574	0.63	1,732,711	8,223,236	9,955,947	3.66	-8,298,373
19,812,721	7.04	1112	銀行存款	1,657,574	0.63	1,732,711	8,223,236	9,955,947	3.66	-8,298,373
150,000	0.05	115	預付款項	150,000	0.06	150,000		150,000	0.06	
150,000	0.05	1154	預付費用	150,000	0.06	150,000		150,000	0.06	
6,097,130	2.17	12	投資、長期應收款項、貸墊款及準備金	6,097,130	2.32	5,890,249	206,881	6,097,130	2.25	
6,097,130	2.17	124	準備金	6,097,130	2.32	5,890,249	206,881	6,097,130	2.25	
319,944	0.11	1241	退休及離職準備金	319,944	0.13	305,363	14,581	319,944	0.12	
5,777,186	2.06	124Y	其他準備金	5,777,186	2.19	5,584,886	192,300	5,777,186	2.13	
255,375,611	90.74	13	其他資產	255,375,611	96.99	248,717,114	6,658,497	255,375,611	94.03	
255,375,611	90.74	131	什項資產	255,375,611	96.99	248,717,114	6,658,497	255,375,611	94.03	
255,375,611	90.74	1316	代管資產	255,375,611	96.99	248,717,114	6,658,497	255,375,611	94.03	
281,435,462	100.00		負債及基金餘額合計	263,280,315	100.00	256,490,074	15,088,614	271,578,688	100.00	-8,298,373
257,620,633	91.54	2	負債	257,620,633	97.85	250,846,069	6,774,564	257,620,633	94.86	
1,830,598	0.65	21	流動負債	1,830,598	0.69	1,533,598	297,000	1,830,598	0.67	
1,830,598	0.65	212	應付款項	1,830,598	0.69	1,533,598	297,000	1,830,598	0.67	
1,830,598	0.65	2123	應付代收款	1,830,598	0.69	1,533,598	297,000	1,830,598	0.67	
255,790,035	90.89	22	其他負債	255,790,035	97.16	249,312,471	6,477,564	255,790,035	94.19	
255,790,035	90.89	221	什項負債	255,790,035	97.16	249,312,471	6,477,564	255,790,035	94.19	
94,480	0.03	2211	存入保證金	94,480	0.04	289,994	-195,514	94,480	0.03	
319,944	0.11	2213	應付退休及離職金	319,944	0.12	305,363	14,581	319,944	0.13	
255,375,611	90.75	2214	應付代管資產	255,375,611	97.00	248,717,114	6,658,497	255,375,611	94.03	

## 臺北市地方教育發展基金－臺北市立育航幼兒園

## 預計平衡表

中華民國105年12月31日

單位：新臺幣元

103年(前年)12月31日		科 目		105年12月31日		104年(上年)12月31日				比較 增減(-)
決 算 數		編 號	名 稱	預 計 數		預 計 數	調 整 數(±)	調 整 後 預 計 數		
金 額	%			金 額	%			金 額	%	
23,814,829	8.46	3	基金餘額	5,659,682	2.15	5,644,005	8,314,050	13,958,055	5.14	-8,298,373
23,814,829	8.46	31	基金餘額	5,659,682	2.15	5,644,005	8,314,050	13,958,055	5.14	-8,298,373
23,814,829	8.46	311	基金餘額	5,659,682	2.15	5,644,005	8,314,050	13,958,055	5.14	-8,298,373
23,814,829	8.46	3111	累積餘額	5,659,682	2.15	5,644,005	8,314,050	13,958,055	5.14	-8,298,373

註：1.信託代理與保證資產(負債)前年度決算數0元，上年度調整後預計數0元，本年度預計數0元。

2.或有資產(負債)0元。

3.本基金自93年度起，本固定項目分開原則，將屬長期固定帳項，包括固定資產12,019,374元、無形資產201,500元及長期負債0元等，另立帳類管理，未納入本表。

臺北市地方教育發展基金－臺北市立育航幼兒園

40501702-41

各項費用彙計表

中華民國105年度

單位：新臺幣元

前年度 決算數	上年度 預算數	計畫別 用途別科目	合計	計畫別			
				學前教育計畫	一般行政管理計畫	建築及設備計畫	
38,740,171	41,467,722	合計	39,456,259	30,721,489	6,961,004	1,773,766	
33,224,454	36,630,608	用人費用	35,328,065	28,927,352	6,400,713		
22,548,660	23,964,000	正式員額薪資	22,900,980	18,742,896	4,158,084		
20,079,032	21,456,000	職員薪金	20,380,980	17,662,896	2,718,084		
1,407,268	1,476,000	工員工資	1,440,000	1,080,000	360,000		
1,062,360	1,032,000	警餉	1,080,000		1,080,000		
32,950	171,600	聘僱及兼職人員薪資	171,600	171,600			
32,950	171,600	兼職人員酬金	171,600	171,600			
267,338	329,626	超時工作報酬	333,360	149,700	183,660		
227,002	328,026	加班費	331,760	148,100	183,660		
40,336	1,600	誤餐費	1,600	1,600			
4,785,762	5,190,500	獎金	4,901,123	3,960,862	940,261		
2,200,488	2,195,000	考績獎金	2,032,000	1,618,000	414,000		
2,585,274	2,995,500	年終獎金	2,869,123	2,342,862	526,261		
2,583,803	2,745,696	退休及卹償金	3,041,784	2,624,376	417,408		
2,295,809	2,693,136	職員退休及離職金	2,991,384	2,591,976	399,408		
287,994	52,560	工員退休及離職金	50,400	32,400	18,000		
3,005,941	4,229,186	福利費	3,979,218	3,277,918	701,300		



## 臺北市地方教育發展基金－臺北市立育航幼兒園

## 各項費用彙計表

中華民國105年度

單位：新臺幣元

前年度 決算數	上年度 預算數	計畫別		合計	學前教育計畫	一般行政管理計畫	建築及設備計畫
		用途別科目					
2,254,415	2,179,416	分擔員工保險費		2,178,768	1,726,428	452,340	
59,500	158,000	傷病醫藥費		167,800	167,800		
385,835	551,880	員工通勤交通費		438,480	317,520	120,960	
306,191	1,339,890	其他福利費		1,194,170	1,066,170	128,000	
2,149,420	1,646,182	服務費用		1,616,407	1,294,136	322,271	
531,713	591,142	水電費		579,310	579,310		
367,510	353,410	工作場所電費		346,342	346,342		
112,516	176,400	工作場所水費		172,872	172,872		
51,687	61,332	氣體費		60,096	60,096		
55,444	24,091	郵電費		21,682		21,682	
55,444	24,091	電話費		21,682		21,682	
22,705	12,400	旅運費		12,400	12,400		
10,500	12,400	國內旅費		12,400	12,400		
12,205		其他旅運費					
77,398	8,700	印刷裝訂與廣告費		8,700	8,700		
77,398	8,700	印刷及裝訂費		8,700	8,700		
807,985	382,200	修理保養及保固費		382,200	382,200		
676,177	318,750	一般房屋修護費		318,750	318,750		

臺北市地方教育發展基金－臺北市立育航幼兒園

40501702-43

各項費用彙計表

中華民國105年度

單位：新臺幣元

前年度 決算數	上年度 預算數	計畫別	合計	學前教育計畫	一般行政管理計畫	建築及設備計畫	
		用途別科目					
1,509	7,200	機械及設備修護費	7,200	7,200			
130,299	56,250	什項設備修護費	56,250	56,250			
	3,150	保險費	3,150	3,150			
	3,150	其他保險費	3,150	3,150			
69,647	55,310	一般服務費	75,776	59,776	16,000		
2,930	12,960	佣金、匯費、經理費及手續費	7,776	7,776			
33,117		計時與計件人員酬金					
33,600	42,350	體育活動費	68,000	52,000	16,000		
512,528	497,189	專業服務費	461,189	248,600	212,589		
176,400	83,200	講課鐘點、稿費、出席審查及查詢費	83,200	83,200			
16,200	9,000	委託檢驗(定)試驗認證費	9,000	9,000			
	3,400	試務甄選費	3,400	3,400			
	36,000	電子計算機軟體服務費					
319,928	365,589	其他	365,589	153,000	212,589		
72,000	72,000	公共關係費	72,000		72,000		
72,000	72,000	公共關係費	72,000		72,000		
1,147,728	637,410	材料及用品費	520,910	282,890	238,020		
372,758	236,700	使用材料費	125,200	125,200			

## 臺北市地方教育發展基金－臺北市立育航幼兒園

## 各項費用彙計表

中華民國105年度

單位：新臺幣元

前年度 決算數	上年度 預算數	計畫別 用途別科目	合計	計畫別		
				學前教育計畫	一般行政管理計畫	建築及設備計畫
372,758	236,700	設備零件	125,200	125,200		
774,970	400,710	用品消耗	395,710	157,690	238,020	
194,285	234,800	辦公(事務)用品	234,800	2,600	232,200	
40,000		報章什誌				
	10,820	服裝	5,820		5,820	
25,542	25,000	醫療用品(非醫療院所使用)	25,000	25,000		
515,143	130,090	其他	130,090	130,090		
51,000		租金、償債與利息				
46,200		交通及運輸設備租金				
46,200		車租				
4,800		什項設備租金				
4,800		什項設備租金				
1,218,438	1,991,833	購建固定資產、無形資產及非理財目的之長期投資	1,773,766			1,773,766
544,590	516,780	購置固定資產	488,800			488,800
180,460	454,000	購置機械及設備	266,000			266,000
32,000	33,780	購置交通及運輸設備				
332,130	29,000	購置什項設備	222,800			222,800
		購置無形資產	36,000			36,000

臺北市地方教育發展基金－臺北市立育航幼兒園

40501702-45

各項費用彙計表

中華民國105年度

單位：新臺幣元

前年度 決算數	上年度 預算數	計畫別	合計	學前教育計畫	一般行政管理計畫	建築及設備計畫	
		用途別科目					
		購置電腦軟體	36,000			36,000	
673,848	1,475,053	遞延支出(臺北市地方教育發展基金及臺北市臺北都會區捷運固定資產重置基金專用)	1,248,966			1,248,966	
536,913	1,475,053	遞延修繕房屋建築支出	1,248,966			1,248,966	
136,935		其他遞延支出					
920,634	440,204	會費、捐助、補助、分攤、照護、救濟與交流活動費	95,626	95,626			
920,634	440,204	補貼(償)、獎勵、慰問、照護與救濟	95,626	95,626			
920,634	440,204	其他	95,626	95,626			
28,497	121,485	其他	121,485	121,485			
28,497	121,485	其他支出	121,485	121,485			
28,497	121,485	其他	121,485	121,485			

## 臺北市地方教育發展基金－臺北市立育航幼兒園

## 員工人數彙計表

中華民國105年度

單位：人

計畫及項目	本年度預算數	上年度預算數	本年度增減數	增減原因
合計	34	34		
學前教育計畫部分	26	26		
正式職員	23	23		
臨時職員				
正式工員	3	3		
一般行政管理計畫部分	8	8		
正式職員	7	7		
正式工員	1	1		

註：1.本表不包含臨時工員人數。

2.本表臨時職員係指奉准有案之約聘僱人員。

## 用人費用

中華民國

計畫及項目	合計	正式員額薪資	聘僱及兼職人員薪資	超時工作報酬	津貼	獎金		
						年終獎金	績效獎金	考績獎金
合計	35,328,065	22,900,980	171,600	333,360		2,869,123		2,032,000
學前教育計畫	28,927,352	18,742,896	171,600	149,700		2,342,862		1,618,000
職員薪金	17,662,896	17,662,896						
工員工資	1,080,000	1,080,000						
兼職人員酬金	171,600		171,600					
加班費	148,100			148,100				
誤餐費	1,600			1,600				
考績獎金	1,618,000							1,618,000
年終獎金	2,342,862					2,342,862		
職員退休及離職金	2,591,976							
工員退休及離職金	32,400							
分擔員工保險費	1,726,428							
傷病醫藥費	167,800							
員工通勤交通費	317,520							
其他福利費	1,066,170							
一般行政管理計畫	6,400,713	4,158,084		183,660		526,261		414,000
職員薪金	2,718,084	2,718,084						
工員工資	360,000	360,000						

彙計表

105年度

單位：新臺幣元

其他獎金	退休及卹償金		資遣費	福 利 費					提繳費
	退休金	卹償金		分擔保險費	傷病醫藥費	提撥福利金	員工通勤交通費	其他福利費	
	3,041,784			2,178,768	167,800		438,480	1,194,170	
	2,624,376			1,726,428	167,800		317,520	1,066,170	
	2,591,976								
	32,400			1,726,428	167,800		317,520	1,066,170	
	417,408			452,340			120,960	128,000	

## 用人費用

中華民國

計畫及項目	合計	正式員額薪資	聘僱及兼職人員薪資	超時工作報酬	津貼	獎金		
						年終獎金	績效獎金	考績獎金
警餉	1,080,000	1,080,000						
加班費	183,660			183,660				
考績獎金	414,000							414,000
年終獎金	526,261					526,261		
職員退休及離職金	399,408							
工員退休及離職金	18,000							
分擔員工保險費	452,340							
員工通勤交通費	120,960							
其他福利費	128,000							

註：本表不包含臨時工員薪津。



彙計表

105年度

單位：新臺幣元

其他獎金	退休及卹償金		資遣費	福 利 費					提繳費
	退休金	卹償金		分擔保險費	傷病醫藥費	提撥福利金	員工通勤交通費	其他福利費	
	399,408	18,000		452,340			120,960	128,000	

臺北市地方教育發展基金－臺北市立育航幼兒園單位（或計畫）成本分析表

中華民國105年度

單位：新臺幣元

計畫別	單位	單位成本	數量	預算數	說明
合計				39,456,259	
學前教育計畫				30,721,489	
一般行政管理計畫				6,961,004	
建築及設備計畫				1,773,766	

臺北市地方教育發展基金－臺北市立育航幼兒園

40501702-53

5年來主要業務計畫分析表

中華民國105年度

單位：新臺幣元

年 度 及 項 目	單 位	數 量	單位成本或 平均利(費)率	金 額	說 明
(本)年度預算數				30,721,489	
學前教育計畫				30,721,489	
(上)年度預算數				32,608,751	
學前教育計畫				32,608,751	
(前)年度決算數				31,182,606	
學前教育計畫				31,182,606	
(102)年度決算數				33,224,395	
學前教育計畫				33,224,395	
(101)年度決算數				29,177,479	
學前教育計畫				29,177,479	

## 臺北市地方教育發展基金－臺北市立育航幼兒園

## 固定項目明細表

中華民國105年度

單位：新臺幣元

項 目	期初餘額	本年度增加	本年度減少	期末餘額	說 明
資產	11,696,074	524,800		12,220,874	
機械及設備	5,428,222	266,000		5,694,222	
交通及運輸設備	686,253			686,253	
什項設備	5,416,099	222,800		5,638,899	
電腦軟體	165,500	36,000		201,500	

註：92年度以前已提列折舊147,908元(包括機械及設備累計折舊31,699元、什項設備累計折舊116,209元)及已攤銷費用0元，自93年度起，本固定項目分開原則，將屬長期固定帳項另立帳類管理(不再計提折舊及攤銷)。