

中華民國 111 年度 4-0501703

臺北市總預算

臺北市政府教育局主管

臺北市地方教育發展基金

臺北市立中正幼兒園附屬單位預算之分預算

(特別收入基金)

臺北市立中正幼兒園編

# 臺北市地方教育發展基金－臺北市立中正幼兒園

## 目次

中華民國111年度

一、財務摘要 .....	第 1 頁
二、業務計畫及預算概要 .....	第 3 -9 頁
三、預算主要表	
(一) 基金來源、用途及餘絀預計表 .....	第 11 頁
(二) 現金流量預計表 .....	第 12 頁
四、預算明細表	
(一) 基金來源－財產處分收入明細表 .....	第 13 頁
(二) 基金來源－公庫撥款收入明細表 .....	第 14 頁
(三) 基金來源－學雜費收入明細表 .....	第 15 頁
(四) 基金來源－雜項收入明細表 .....	第 16 頁
(五) 基金用途－學前教育計畫明細表 .....	第 17 -20 頁
(六) 基金用途－一般行政管理計畫明細表 .....	第 21 -22 頁
(七) 基金用途－建築及設備計畫明細表 .....	第 23 -24 頁
五、預算參考表	
(一) 預計平衡表 .....	第 25 頁
(二) 各項費用彙計表 .....	第 26 -31 頁
(三) 員工人數彙計表 .....	第 32 頁
(四) 用人費用彙計表 .....	第 34 -37 頁
(五) 單位（或計畫）成本分析表 .....	第 38 頁
(六) 5年來主要業務計畫分析表 .....	第 39 頁
(七) 新興計畫分年資金需求表 .....	第 40 -41 頁
(八) 資本資產明細表 .....	第 42 頁
(九) 各項費用分攤表 .....	第 44 -45 頁



# 臺北市地方教育發展基金－臺北市立中正幼兒園

## 財務摘要

中華民國111年度

單位：新臺幣千元

項 目	本 年 度	上 年 度	比較增減數	%
經營成績：				
基金來源	16,742	16,503	239	1.45
基金用途	17,123	16,179	944	5.83
賸餘(短絀)	-381	324	-705	--
餘絀情形：				
基金餘額	1,294	1,675	-381	-22.75
現金流量(註)：				
現金及約當現金之淨增(減)	-381	324	-705	--

附註：現金流量係採現金及約當現金基礎，包括現金及自投資日起3個月內到期或清償之債權證券。

本 頁 空 白

# 業務計畫及預算概要

# 臺北市地方教育發展基金 – 臺北市立中正幼兒園

## 業務計畫及預算概要

中華民國 111 年度

### 壹、基金概況

#### 一、設立宗旨及願景：

- (一) 本園遵照憲法第 158 條及 160 條規定，教育文化應發展國民之民族精神、自治精神，國民道德與健全體格、科學及生活智能，並配合幼兒園課程綱要，實施統整性六大學習領域學習活動以培養幼兒六大能力，進而達成幼兒教育及照顧法提供學齡前幼兒優質教保服務之目標。
- (二) 本園自 101 年 8 月 1 日起因應幼兒教育及照護法頒布實施，由公立托兒所改制為幼兒園，納入「臺北市地方教育發展基金」。
- (三) 追求卓越教師成長、發揮專業創意教學  
豐富幼兒生活經驗、啟發探索學習興趣  
健全幼兒全人發展、培育健康快樂幼兒  
整合社區家長資源、關懷支持弱勢家庭。

#### 二、施政重點：

- (一) 開啟多元智慧：尊重每個幼童獨特的個性，以多元智慧的觀點協助他找到學習的快樂，肯定其適性的成長。
- (二) 培養生活能力：因應新世紀知識社會的到來，培養幼童人際溝通能力、團體生活的互相尊重與協調，為小學階段的學習適應。
- (三) 蘊育人文情懷：在溫馨開放的校園文化中，孕育人文情懷，學會尊重、包容；學會欣賞美育陶冶性情。
- (四) 建置溫馨民主的校園文化：
  1. 以參與式管理、落實行政、教師會、家長會三者的良性互動。
  2. 以學生第一，教學優先的觀念提昇行政服務效率。
  3. 放下威權心態，開啟校園民主之風氣。
- (五) 推動適性教學：
  1. 運用獨立幼兒園優勢，採多元化、活潑化的教學。
  2. 運用校內、外資源，加強小朋友生活之輔導。
  3. 發展多元教學，強調快樂學習，處處學習，奠定學習基礎。
  4. 加強關懷特殊幼兒生活能力教學及發掘優點加以輔導。
- (六) 辦理發展性的訓輔活動：
  1. 辦理各項親子活動、趣味競賽等加強親子互動。

# 臺北市地方教育發展基金－臺北市立中正幼兒園

## 業務計畫及預算概要

中華民國 111 年度

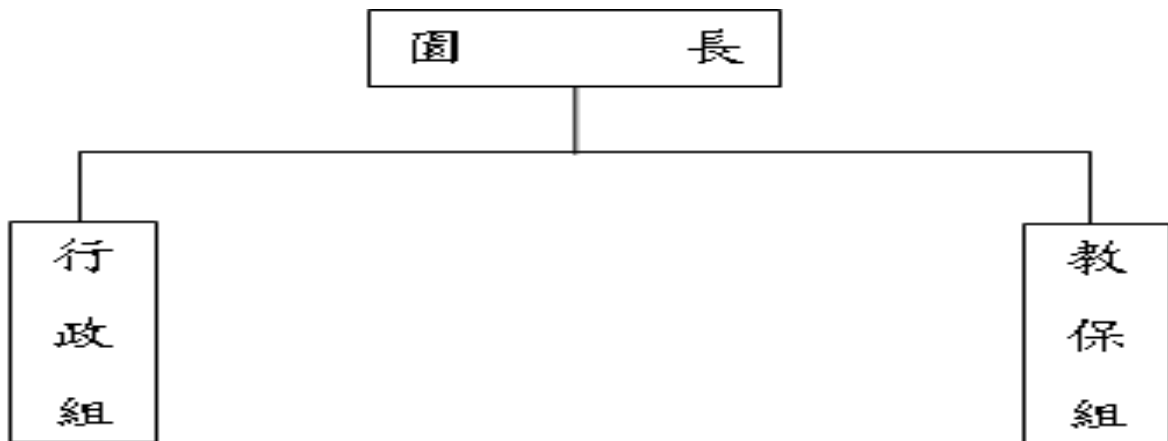
2. 加強幼兒基礎教育，並奠定學習興趣。
3. 鼓勵校外教學及體驗學習。

### 三、組織概況：

本園設置園長 1 人，綜理全園園務，下設教保組、行政組等單位。

內部分層業務如下：

- (一) 教保組：秉承園長之命，掌理全園招生、註冊、教學活動之安排、教學設備之規劃、管理與運用調配及其他教務相關事項、幼兒保育、衛生保健、疾病預防、親職教育、社工與特殊幼兒輔導及其他保育相關事項。秉承校長之命，辦理全校教務事項。
- (二) 行政組：秉承園長之命，掌理全園會計、人事、廚工、幼兒經費補助、出納、文書、公文收發、採購、財產管理、事務管理及其他一般行政與庶務相關事項。



### 四、基金歸類及屬性：

本校地方教育發展基金依據教育經費編列與管理法第 13 條規定設置，本基金為預算法第 4 條第 1 項第 2 款第 5 目所定之特別收入基金，以本府教育局為管理機關。



# 臺北市地方教育發展基金 - 臺北市立中正幼兒園

## 業務計畫及預算概要

中華民國 111 年度

### 貳、業務計畫

#### 一、基金來源：

單位：新臺幣千元

業務計畫	本年度預算數	實施內容
財產收入	20	本年度預計辦理財產報廢變賣之殘值收入等。
政府撥入收入	14,082	本年度預計由公庫撥入數。
教學收入	2,410	本年度預計收取學生之學費、雜費等收入。
其他收入	230	本年度預計收取採購圖說費等其他雜項收入。

#### 二、基金用途：

單位：新臺幣千元

業務計畫	本年度預算數	實施內容
學前教育計畫	8,907	本年度預計辦理教學事項為： 1. 幼兒園各項教學及活動。 2. 新購教學用品，革新教學方法，提高教學效能。 3. 幼兒園各項活動，鍛鍊幼兒強健的身體，增進幼兒各項生活智能。
一般行政管理計畫	7,834	本年度預計辦理事項為： 1. 綜理學校總務、人事、會計等業務。 2. 配合校務推動行政處室支援工作，進而增進校務運作。
建築及設備計畫	382	本年度預計辦理事項為： 1. 購置各科教學課程所需教學設備。 2. 幸安市場大樓無障礙電梯更新工程，為111-112年度連續性工程，工程總經費132萬6千元，本年度編列第1年經費7萬7千元，餘124萬9千元編列於以後年度，各年度資金需求詳如新興計畫分年資金需求表。

# 臺北市地方教育發展基金 - 臺北市立中正幼兒園

## 業務計畫及預算概要

中華民國 111 年度

### 參、預算概要

#### 一、基金來源及用途之預計：

##### (一) 本年度基金來源：

財產處分收入 2 萬元、公庫撥款收入 1,408 萬 2 千元、學雜費收入 241 萬元、雜項收入 23 萬元，本年度基金來源 1,674 萬 2 千元，較上年度預算數 1,650 萬 3 千元，增加 23 萬 9 千元，約 1.45%，主要係公庫撥款收入增編所致。

##### (二) 本年度基金用途：

學前教育計畫 890 萬 7 千元，一般行政管理計畫 783 萬 4 千元，建築及設備計畫 38 萬 2 千元，本年度基金用途 1,712 萬 3 千元，較上年度預算數 1,617 萬 9 千元，增加 94 萬 4 千元，約 5.83%，主要係一般行政管理計畫增編所致。

#### 二、基金餘絀之預計：

本年度基金來源及用途相抵後，差短 38 萬 1 千元，較上年度預算數賸餘 32 萬 4 千元，減少 70 萬 5 千元，將移用以前基金餘額支應。

#### 三、現金流量之預計：

本年度業務活動淨現金流出 38 萬 1 千元。

#### 四、補辦預算事項：詳補辦預算明細表

##### (一) 固定資產之建設改良擴充 60 萬 2 千元

1.109 年度教育局學校設施改善準備，補助北區專業輔導辦公室整修計畫，內屬設備部分移列固定資產 47 萬 5 千元。

2.109 年度為班級幼兒飲水便利確實需要，且具急迫及必要性，由其他準備金項下支應 9 萬 8 千元。

3.110 年度為機櫃老舊汰換確實需要，且具急迫及必要性，由其他準備金項下支應 2 萬 9 千元。

### 肆、以前年度計畫實施成果概述：

#### 一、前（109）年度計畫實施成果概述：

# 臺北市地方教育發展基金 - 臺北市立中正幼兒園

## 業務計畫及預算概要

中華民國 111 年度

業務計畫	實施概況	實施成果
財產收入	本年度預計收取財產報廢變賣殘值收入。	本年度已收取財產報廢變賣殘值收入 1 萬 5 千元。
政府撥入收入	本年度預計由公庫撥入數。	本年度已收取公庫撥入數 1,661 萬 5 千元及教育部之補助計畫 13 萬元。
教學收入	本年度預計收取學生之學費、雜費等收入。	本年度已收取學生之學費、雜費等收入 239 萬 4 千元。
其他收入	本年度預計收取採購圖說費等其他雜項收入。	本年度已收取採購圖說費等其他雜項收入 23 萬元。
學前教育計畫	本年度預計辦理教學事項為： 1. 辦理幼兒園各項教學及活動。 2. 新購教學用品，革新教學方法，提高教學效能。 3. 辦理幼兒園各項活動，鍛鍊幼兒強健的身體，增進幼兒各項生活智能。	辦理社區教保資源中心活動、小田園教育體驗計畫等。
一般行政管理計畫	本年度預計辦理事項為： 1. 綜理學校總務、人事、會計等業務。 2. 配合校務推動行政處室支援工作，進而增進校務運作。	綜理學校總務、人事、會計等業務，並配合校務推動行政處室支援工作，進而增進校務運作，達成預期目標。
建築及設備計畫	本年度預計辦理事項為： 購置各科教學課程所需教學設備。	1. 新購磁力積木套組等教學設備。 2. 辦理北區不利幼兒專業輔導辦公室整修工程。

二、上年度已過期間（110 年 1 月 1 日至 6 月 30 日止）計畫實施成果概述：

業務計畫	實施概況	實施成果
財產收入	本年度截至 6 月 30 日止預計辦理財產報廢變賣之殘值收入等。	本年度截至 6 月 30 日止已收取財產報廢變賣殘值收入 2 萬 4 千元。

# 臺北市地方教育發展基金 - 臺北市立中正幼兒園

## 業務計畫及預算概要

中華民國 111 年度

政府撥入收入	本年度截至 6 月 30 日止預計公庫撥入數。	本年度截至 6 月 30 日止已收取公庫撥入數 982 萬 9 千元及教育部之補助計畫 2 萬 3 千元。
教學收入	本年度截至 6 月 30 日止預計收取學生之 1 學期學費、雜費等收入。	本年度截至 6 月 30 日止已收取學生 1 學期學費、雜費等收入 109 萬 8 千元。
學前教育計畫	本年度截至 6 月 30 日止預計辦理教學事項為： 1. 幼兒園各項教學及活動。 2. 新購教學用品，革新教學方法，提高教學效能。 3. 辦理幼兒園各項活動，鍛鍊幼兒強健的身體，增進幼兒各項生活智能。	辦理社區教保資源中心活動、小田園教育體驗計畫等。
一般行政管理計畫	本年度截至 6 月 30 日止預計辦理事項為： 1. 綜理學校總務、人事、會計等業務。 2. 配合校務推動行政處室支援工作，進而增進校務運作。	持續辦理學校總務、人事、會計等業務，並配合校務推動行政處室支援工作，進而增進校務運作，以達成預期目標。
建築及設備計畫	本年度截至 6 月 30 日止預計辦理事項為：購置各科教學課程所需教學設備。	新購單位積木、汰換數位攝影機等教學設備。

# 臺北市地方教育發展基金－臺北市立中正幼兒園

## 補辦預算明細表

中華民國111年度

單位：新臺幣元

項 目	金額	辦理年度	說 明
合計	602,000		
固定資產之建設改良擴充	602,000		
購置機械及設備	89,000	109	
網路設備(含防火牆、無線基地台、儲存設備等)	89,000		教育局學校設施改善準備，補助北區專業輔導辦公室整修計畫，內屬設備部分移列固定資產。
購置交通及運輸設備	16,000	109	
電話設備(含交換機、螢幕話機)	16,000		教育局學校設施改善準備，補助北區專業輔導辦公室整修計畫，內屬設備部分移列固定資產。
購置雜項設備	468,000	109	
一對一分離式冷氣機(7.2KW、含超長冷媒管)	142,000		教育局學校設施改善準備，補助北區專業輔導辦公室整修計畫，內屬設備部分移列固定資產。
一對一分離式冷氣機(6KW、含超長冷媒管)	57,000		教育局學校設施改善準備，補助北區專業輔導辦公室整修計畫，內屬設備部分移列固定資產。
一對一分離式冷氣機(4KW、含超長冷媒管)	114,000		教育局學校設施改善準備，補助北區專業輔導辦公室整修計畫，內屬設備部分移列固定資產。
一對一分離式冷氣機(2.5KW、含超長冷媒管)	30,000		教育局學校設施改善準備，補助北區專業輔導辦公室整修計畫，內屬設備部分移列固定資產。
冰箱(雙門、206L)	13,000		教育局學校設施改善準備，補助北區專業輔導辦公室整修計畫，內屬設備部分移列固定資產。
投影機	14,000		教育局學校設施改善準備，補助北區專業輔導辦公室整修計畫，內屬設備部分移列固定資產。
冰溫熱飲水機(桌上型、環保節能、18.5公升)	64,000		為班級幼兒飲水便利，確實需要辦理新購，且具急迫及必要性，所需經費擬由本校其他準備金支應。
冰溫熱飲水機(直立型、環保節能、41公升)	34,000		為班級幼兒飲水便利，確實需要辦理新購，且具急迫及必要性，所需經費擬由本校其他準備金支應。
購置機械及設備	29,000	110	
壁掛式機櫃(含移機及舊有線路施作)	29,000		為機櫃老舊且存放位置影響動線，確實需要汰舊換新，且具急迫及必要性，所需經費擬由本校其他準備金支應。

備註：各基金依預算法第88條規定補辦預算，應確係不及編入年度預算，且因經營環境發生重大變遷或正常業務(含執行中央補助款項目)之確實需要，並經主管機關核轉本府核准先行辦理者；不具急迫性之事項，仍應儘可能納入預算辦理。

本 頁 空 白

# 預算主要表

# 臺北市地方教育發展基金－臺北市立中正幼兒園

## 基金來源、用途及餘絀預計表

中華民國111年度

單位：新臺幣千元

前年度決算數	項 目	本年度預算數	上年度預算數	比較增減（－）
19,383	基金來源	16,742	16,503	239
15	財產收入	20	10	10
15	財產處分收入	20	10	10
16,745	政府撥入收入	14,082	13,404	678
16,615	公庫撥款收入	14,082	13,404	678
130	政府其他撥入收入			
2,394	教學收入	2,410	2,370	40
2,394	學雜費收入	2,410	2,370	40
230	其他收入	230	719	-489
230	雜項收入	230	719	-489
18,867	基金用途	17,123	16,179	944
8,801	學前教育計畫	8,907	8,676	231
7,542	一般行政管理計畫	7,834	7,222	612
2,524	建築及設備計畫	382	281	101
516	本期賸餘(短絀)	-381	324	-705
835	期初基金餘額	1,675	947	728
1,351	期末基金餘額	1,294	1,271	23

註：前年度決算數細數之和與總數或略有出入，係四捨五入關係，以下各表同。



# 臺北市地方教育發展基金－臺北市立中正幼兒園

## 現金流量預計表

中華民國111年度

單位：新臺幣千元

項 目	本 預	年 算	度 數	說 明
業務活動之現金流量				
本期賸餘(短絀)			-381	
業務活動之淨現金流入(流出)			-381	
其他活動之現金流量				
其他活動之淨現金流入(流出)				
現金及約當現金之淨增(淨減)			-381	
期初現金及約當現金			4,479	
期末現金及約當現金			4,098	

註：本表係採現金及約當現金基礎，包括現金及自投資日起3個月內到期或清償之債權證券。

# 預算明細表

# 臺北市地方教育發展基金－臺北市立中正幼兒園

## 基金來源－財產處分收入明細表

中華民國111年度

單位：新臺幣元

科 目	單位	本 年 度 預 算 數			說 明
		數量 業務量	利(費)率	金 額	
合計				20,000	
財產處分收入	年	1	20,000	20,000	較上年度預算數10,000元，增加10,000元。 報廢財產殘值收入。

# 臺北市地方教育發展基金－臺北市立中正幼兒園

## 基金來源－公庫撥款收入明細表

中華民國111年度

單位：新臺幣元

科 目	單位	本 年 度 預 算 數			說 明
		數量 業務量	利(費)率	金 額	
合計				14,082,000	
公庫撥款收入	年	1	14,082,000	14,082,000	較上年度預算數13,404,000元，增加678,000元。 市府補助款。

# 臺北市地方教育發展基金－臺北市立中正幼兒園

## 基金來源－學雜費收入明細表

中華民國111年度

單位：新臺幣元

科 目	單 位	本 年 度 預 算 數			說 明
		數量 業務量	利(費)率	金 額	
合計				2,410,000	
學雜費收入				2,410,000	較上年度預算數2,370,000元，增加40,000元。
	人、學期	121x2	7,000	1,694,000	幼兒園全日班學費收入預估學生121人。
	人、學期	121x2	2,955	715,110	幼兒園全日班雜費收入預估學生121人。
	年	1	890	890	配合預算編列至千元，增列進位數890元。

臺北市地方教育發展基金－臺北市立中正幼兒園

基金來源－雜項收入明細表

中華民國111年度

單位：新臺幣元

科 目	單位	本 年 度 預 算 數			說 明
		數量 業務量	利(費)率	金 額	
合計				230,000	
雜項收入	年	1	230,000	230,000	較上年度預算數719,000元，減少489,000元。 採購圖說費等其他雜項收入。

# 臺北市地方教育發展基金－臺北市立中正幼兒園

## 基金用途－學前教育計畫明細表

中華民國111年度

單位：新臺幣元

前年度 決算數	上年度 預算數	科 目	本 年 度 預 算 數	說 明
8,801,203	8,676,000	合計	8,907,000	
7,646,398	7,365,000	用人費用	7,729,000	
5,380,431	4,821,640	正式員額薪資	5,163,440	較上年度預算數4,821,640元，增加341,800元。
5,380,431	4,821,640	職員薪金	5,163,440	
			43,200	教保員教保費，4人*12月*900元。
			5,120,240	教員10人薪金(詳用人費用彙計表)。
41,152	57,200	聘僱及兼職人員薪資	57,200	較上年度預算數57,200元，無增減。
41,152	57,200	兼職人員酬金	57,200	教師代課鐘點費，本園編制教師總人數6人，按9分之1計，編列1人，每人220節，總節數1人*220節=220節，每節260元。
31,000		超時工作報酬		
31,000		加班費		
950,367	944,552	獎金	944,552	較上年度預算數944,552元，無增減。
308,960	304,620	考績獎金	304,620	依考績法規定核發之獎金。
641,407	639,932	年終獎金	639,932	依規定於年節加發之獎金。
442,349	671,580	退休及卹償金	752,088	較上年度預算數671,580元，增加80,508元。
442,349	671,580	職員退休及離職金	752,088	
			621,600	提撥退撫基金。
			130,488	退休人員月退休金，1人*10,874元*12月=130,488元。
801,099	870,028	福利費	811,720	較上年度預算數870,028元，減少58,308元。
551,519	466,608	分擔員工保險費	476,568	分擔公保、勞保、健保費。
38,020	29,980	傷病醫藥費	29,980	
			16,000	健康檢查補助費，1人*16,000元。
			3,500	健康檢查補助費，1人*3,500元。
			1,720	幼兒園廚工健康檢查費，2人*860元。
			5,160	幼兒園教保人員健康檢查費(每2人編1人)，6人*860元。
			3,600	職業安全衛生健康檢查經費，3人*1,200元。
93,884	136,080	員工通勤交通費	68,040	
			30,240	教保員上下班交通費，4人*12月*1段*630元。
			37,800	教師上下班交通費，6人*10月*1段*630元。

# 臺北市地方教育發展基金－臺北市立中正幼兒園

## 基金用途－學前教育計畫明細表

中華民國111年度

單位：新臺幣元

前年度 決算數	上年度 預算數	科 目	本 年 度 預 算 數	說 明
117,676	237,360	其他福利費	237,132	
			80,000	休假旅遊補助費。
			145,132	教職員工子女教育補助。
			12,000	退休人員三節慰問金，2人*6,000元。
747,455	944,000	服務費用	862,000	
208,200	274,964	水電費	202,164	較上年度預算數274,964元，減少72,800元。
177,465	243,236	工作場所電費	173,000	班級電費。
30,735	31,728	工作場所水費	29,164	班級水費。
36,130		郵電費		
1,000		郵費		
35,130		電話費		
28,418	6,200	旅運費	6,200	較上年度預算數6,200元，無增減。
23,788	6,200	國內旅費	6,200	
			6,200	教職員工因公出差旅費。
4,630		其他旅運費		
79,805		印刷裝訂與廣告費		
79,805		印刷及裝訂費		
165,851	423,200	修理保養及保固費	423,600	較上年度預算數423,200元，增加400元。
	357,000	一般房屋修護費	357,000	學校校舍及其他建築物修理(85%)。
	3,200	機械及設備修護費	3,600	電腦設備維護費(電腦專案計畫)。
165,851	63,000	雜項設備修護費	63,000	各項教學設備及公用用具之養護(15%)。
3,927		保險費		
3,927		其他保險費		
47,026	52,636	一般服務費	52,636	較上年度預算數52,636元，無增減。
3,030	1,176	佣金、匯費、經理費及手續費	1,176	委託超商代收學雜費手續費，98人*2學期*6元。
23,996	31,460	計時與計件人員酬金	31,460	代理教保員(及助理教保員)薪資，本園編制教保員及助理教保員總人數4人，按5分之1計，編列1人，每人220節，總時數1人*220小時=220小時，每節143元。
20,000	20,000	體育活動費	20,000	
			18,000	文康活動費，本園編列教師6人，教保員3人，合計9人，每人編列2,000元。
			2,000	文康活動費，本園編列契約進用教保員1人，每人編列2,000元(上述人員係幼托整合



# 臺北市地方教育發展基金－臺北市立中正幼兒園

## 基金用途－學前教育計畫明細表

中華民國111年度

單位：新臺幣元

前年度 決算數	上年度 預算數	科 目	本 年 度 預 算 數	說 明
178,098	187,000	專業服務費	177,400	前得編列文康活動費之人員)。 較上年度預算數187,000元，減少9,600元。
96,100	103,600	講課鐘點、稿費、出席審查及查詢費	94,000	
			6,000	運動會外聘活動節目主持費，3節*2,000元。
			8,000	性別平等教育宣導活動講座鐘點費，4節*2,000元。
			80,000	社區教保資源中心講座鐘點費，40節*2,000元。
10,075	2,400	委託檢驗(定)試驗認證費	2,400	
			2,400	飲水機水質檢驗費，2臺*1,200元。
71,923	81,000	其他專業服務費	81,000	
			45,000	學童午餐指導費，5班*2人*9月*500元。
			36,000	工作人員午餐指導費，8人*9月*500元。
219,623	156,000	材料及用品費	141,000	
21,385		使用材料費		
21,385		設備零件		
198,238	156,000	用品消耗	141,000	較上年度預算數156,000元，減少15,000元。
	14,400	服裝		
2,937	14,400	醫療用品(非醫療院所使用)	15,000	健康中心藥品。
195,301	127,200	其他用品消耗	126,000	
			10,000	兒童節慶活動費。
			36,000	垃圾袋、消毒藥水、衛生清潔用品費、衛生紙及教室布置費等，5班*7,200元(班級業務費)。
			6,000	運動會用獎牌、獎狀等。
			32,000	運動會場地布置、表演服裝道具、海報等。
			2,000	性別平等教育宣導活動材料費等。
			20,000	小田園教育體驗實習計畫。
			20,000	社區教保資源中心活動材料費等。
62,197	115,000	會費、捐助、補助、分攤、照護、救濟與交流活動費	79,000	

# 臺北市地方教育發展基金－臺北市立中正幼兒園

## 基金用途－學前教育計畫明細表

中華民國111年度

單位：新臺幣元

前年度 決算數	上年度 預算數	科 目	本 年 度 預 算 數	說 明
62,197	115,000	補貼、獎勵、慰問、照護與救濟	79,000	較上年度預算數115,000元，減少36,000元。
13,698		獎勵費用	10,800	敬師活動費，18人*600元。
10,000		慰問金、照護及濟助金		
38,499	115,000	其他補貼、獎勵、慰問、照護與救濟	68,200	
			134	配合預算編列至千元，增列進位數134元。
			23,266	低收入戶家庭幼生月費補助，1人*2學期*11,633元。
			44,800	補助學校午餐使用有機蔬菜或有機米計畫，140人*40週*1次*8元。
125,530	96,000	其他	96,000	
125,530	96,000	其他支出	96,000	較上年度預算數96,000元，無增減。
125,530	96,000	其他	96,000	
			96,000	幼兒導護費，4人*2學期*20週*5天*2次*60元。

# 臺北市地方教育發展基金－臺北市立中正幼兒園

## 基金用途－一般行政管理計畫明細表

中華民國111年度

單位：新臺幣元

前年度 決算數	上年度 預算數	科 目	本 年 度 預 算 數	說 明
7,542,258	7,222,000	合計	7,834,000	
6,635,011	6,101,000	用人費用	6,689,000	
4,446,656	4,044,000	正式員額薪資	4,594,860	較上年度預算數4,044,000元，增加550,860元。
3,660,836	3,348,000	職員薪金	3,898,860	職員6人薪金(詳用人費用彙計表)。
785,820	696,000	工員工資	696,000	工員2人工資(詳用人費用彙計表)。
301,001	315,444	超時工作報酬	314,971	較上年度預算數315,444元，減少473元。
301,001	315,444	加班費	314,971	
			113,731	不休假出勤加班費。
			179,040	趕辦業務加班費。
			22,200	趕辦業務加班費(統籌業務費)。
910,089	894,500	獎金	884,233	較上年度預算數894,500元，減少10,267元。
390,808	389,000	考績獎金	389,000	依考績法規定核發之獎金。
519,281	505,500	年終獎金	495,233	依規定於年節加發之獎金。
370,762	328,080	退休及卹償金	400,800	較上年度預算數328,080元，增加72,720元。
346,018	290,160	職員退休及離職金	362,880	提撥退撫基金。
24,744	37,920	工員退休及離職金	37,920	提撥勞工退休準備金。
606,503	518,976	福利費	494,136	較上年度預算數518,976元，減少24,840元。
460,489	365,136	分擔員工保險費	385,656	分擔公保、勞保、健保費。
84,114	105,840	員工通勤交通費	60,480	
			45,360	職員上下班交通費，6人*12月*1段*630元。
			15,120	工員上下班交通費，2人*12月*1段*630元。
61,900	48,000	其他福利費	48,000	休假旅遊補助費。
790,440	865,000	服務費用	875,000	
1,000		郵電費		
1,000		郵費		
630,946	743,684	一般服務費	753,584	較上年度預算數743,684元，增加9,900元。
614,946	727,684	外包費	737,584	
			160,000	消化超額職工4人(技工、工友)業務外包費。
			577,584	校園安全保全人員費用，1人*12月*48,132元。
16,000	16,000	體育活動費	16,000	
			6,000	文康活動費，本園編列職員2人，工員1

# 臺北市地方教育發展基金－臺北市立中正幼兒園

## 基金用途－一般行政管理計畫明細表

中華民國111年度

單位：新臺幣元

前年度 決算數	上年度 預算數	科 目	本 年 度 預 算 數	說 明
				人，合計3人，每人編列2,000元。
			10,000	文康活動費，本園編列契約進用職員3人，教保員1人，廚工1人，合計5人，每人編列2,000元(上述人員係幼托整合前得編列文康活動費之人員)。
86,494	49,316	專業服務費	49,416	較上年度預算數49,316元，增加100元。
86,494	49,316	其他專業服務費	49,416	校園安全保全系統服務經費。
72,000	72,000	公共關係費	72,000	較上年度預算數72,000元，無增減。
72,000	72,000	公共關係費	72,000	園長特別費，12月*6,000元。
69,788	195,000	材料及用品費	209,000	
69,788	195,000	用品消耗	209,000	較上年度預算數195,000元，增加14,000元。
69,788	195,000	辦公(事務)用品	209,000	
			209,000	本園奉核定普通班5班，統籌業務費計算如下：1,290元*15班*12月=232,200元，除依實際需求移列加班費22,200元及會費1,000元外，其餘如列數。
47,019	61,000	會費、捐助、補助、分攤、照護、救濟與交流活動費	61,000	
1,600	1,000	會費	1,000	較上年度預算數1,000元，無增減。
1,600	1,000	職業團體會費	1,000	護理師1人公會會費(統籌業務費)。
45,419	60,000	分擔	60,000	較上年度預算數60,000元，無增減。
45,419	60,000	分擔大樓管理費	60,000	大樓公共事務分攤費，12月*5,000元。

# 臺北市地方教育發展基金－臺北市立中正幼兒園

## 基金用途－建築及設備計畫明細表

中華民國111年度

單位：新臺幣元

前年度決算數	上年度預算數	科目	本年度預算數	說明
2,524,032	281,000	合計	382,000	
2,524,032	281,000	購建固定資產、無形資產及非理財目的之長期投資	382,000	
862,021	245,000	購建固定資產	269,000	
862,021	245,000	一般建築及設備計畫	269,000	
73,058	95,000	資訊設備	119,300	
73,058	95,000	購置機械及設備	119,300	
			27,500	汰換筆記型電腦1部(電腦專案計畫)。
			73,800	汰換桌上型電腦(含顯示器)，3部*24,600元(電腦專案計畫)。
			18,000	汰換網路及資訊周邊設備(電腦專案計畫)。
788,963	150,000	幼兒園設備	149,700	
110,044	95,800	購置機械及設備	52,500	
			52,500	汰換數位相機(快速對焦、24FPS連拍)，2臺*26,250元。
15,709		購置交通及運輸設備		
663,210	54,200	購置雜項設備	97,200	
			34,200	新購單位積木1套。
			63,000	新購組合式體能遊具1組。
36,000	36,000	購置無形資產	36,000	
36,000	36,000	一般建築及設備計畫	36,000	
		資訊設備	36,000	
		購置電腦軟體	36,000	
			36,000	電腦教學軟體費(電腦專案計畫)。
36,000	36,000	校園軟體設備		
36,000	36,000	購置電腦軟體		
1,626,011		遞延支出	77,000	
		專案計畫	77,000	
		新興計畫	77,000	
		(一) 幸安市場大樓無障礙電梯更新工程	77,000	本工程為111-112年度連續性工程，由市場處主辦，依本園面積比例(21.17%)需分攤工程總經費1,326,000元，本年度編列第1年經費77,000元，餘

# 臺北市地方教育發展基金－臺北市立中正幼兒園

## 基金用途－建築及設備計畫明細表

中華民國111年度

單位：新臺幣元

前年度 決算數	上年度 預算數	科 目	本 年 度 預 算 數	說 明
				1,249,000元編列於以後年度，各年度資金需求詳如新興計畫分年資金需求表。
		遞延修繕房屋建築支出	77,000	
			71,000	一、委託技術服務費。
			6,000	二、工程管理費。
			(1,326,000)	總工程經費明細如下：
			1,098,000	施工費
			192,000	委託技術服務費
			36,000	工程管理費
1,626,011		一般建築及設備計畫		
1,626,011		校園整修工程		
1,626,011		遞延修繕房屋建築支出		

# 預 算 參 考 表

# 臺北市地方教育發展基金－臺北市立中正幼兒園

## 預計平衡表

中華民國111年12月31日

單位：新臺幣千元

109年(前年) 12月31日 決算數	科 目	111年12月31日 預計數	110年12月31日 預計數	比較增減(-)
8,593	資產合計	8,536	8,917	-381
8,593	資產	8,536	8,917	-381
4,235	流動資產	4,178	4,559	-381
4,155	現金	4,098	4,479	-381
4,155	銀行存款	4,098	4,479	-381
80	預付款項	80	80	
80	預付費用	80	80	
3,515	投資、長期應收款項、貸墊款及準備金	3,515	3,515	
3,515	準備金	3,515	3,515	
3,421	退休及離職準備金	3,421	3,421	
94	其他準備金	94	94	
843	其他資產	843	843	
843	什項資產	843	843	
843	代管資產	843	843	
8,593	負債及基金餘額合計	8,536	8,917	-381
7,242	負債	7,242	7,242	
2,899	流動負債	2,899	2,899	
2,899	應付款項	2,899	2,899	
2,896	應付代收款	2,896	2,896	
3	應付費用	3	3	
4,343	其他負債	4,343	4,343	
4,343	什項負債	4,343	4,343	
79	存入保證金	79	79	
3,421	應付退休及離職金	3,421	3,421	
843	應付代管資產	843	843	
1,351	基金餘額	1,294	1,675	-381
1,351	基金餘額	1,294	1,675	-381
1,351	基金餘額	1,294	1,675	-381
1,351	累積餘額	1,294	1,675	-381

註：1.信託代理與保證資產(負債)前年度決算數0元，上年度預計數0元，本年度預計數0元。

2.或有資產(負債)0元。3.本基金自101年8月1日起，本固定項目分開原則，將屬長期固定帳項，包括固定資產1,277,736元、無形資產44,996元及長期債務0元等，另立帳類管理，未納入本表。



## 臺北市地方教育發展基金

## 各項費用

中華民國

前年度 決算數	上年度 預算數	計畫別		合計	學前教育計畫
		用途別科目			
18,867,493	16,179,000	合計		17,123,000	8,907,000
14,281,409	13,466,000	用人費用		14,418,000	7,729,000
9,827,087	8,865,640	正式員額薪資		9,758,300	5,163,440
9,041,267	8,169,640	職員薪金		9,062,300	5,163,440
785,820	696,000	工員工資		696,000	
41,152	57,200	聘僱及兼職人員薪資		57,200	57,200
41,152	57,200	兼職人員酬金		57,200	57,200
332,001	315,444	超時工作報酬		314,971	
332,001	315,444	加班費		314,971	
1,860,456	1,839,052	獎金		1,828,785	944,552
699,768	693,620	考績獎金		693,620	304,620
1,160,688	1,145,432	年終獎金		1,135,165	639,932
813,111	999,660	退休及卹償金		1,152,888	752,088
788,367	961,740	職員退休及離職金		1,114,968	752,088
24,744	37,920	工員退休及離職金		37,920	
1,407,602	1,389,004	福利費		1,305,856	811,720
1,012,008	831,744	分擔員工保險費		862,224	476,568
38,020	29,980	傷病醫藥費		29,980	29,980
177,998	241,920	員工通勤交通費		128,520	68,040
179,576	285,360	其他福利費		285,132	237,132
1,537,895	1,809,000	服務費用		1,737,000	862,000
208,200	274,964	水電費		202,164	202,164
177,465	243,236	工作場所電費		173,000	173,000
30,735	31,728	工作場所水費		29,164	29,164
37,130		郵電費			
2,000		郵費			
35,130		電話費			
28,418	6,200	旅運費		6,200	6,200
23,788	6,200	國內旅費		6,200	6,200
4,630		其他旅運費			
79,805		印刷裝訂與廣告費			

# 一 臺北市立中正幼兒園

## 彙計表

111年度

單位：新臺幣元

一般行政管理計畫	建築及設備計畫				
7,834,000	382,000				
6,689,000					
4,594,860					
3,898,860					
696,000					
314,971					
314,971					
884,233					
389,000					
495,233					
400,800					
362,880					
37,920					
494,136					
385,656					
60,480					
48,000					
875,000					

## 臺北市地方教育發展基金

## 各項費用

中華民國

前年度 決算數	上年度 預算數	計畫別		合計	學前教育計畫
		用途別科目			
79,805		印刷及裝訂費			
165,851	423,200	修理保養及保固費		423,600	423,600
	357,000	一般房屋修護費		357,000	357,000
	3,200	機械及設備修護費		3,600	3,600
165,851	63,000	雜項設備修護費		63,000	63,000
3,927		保險費			
3,927		其他保險費			
677,972	796,320	一般服務費		806,220	52,636
3,030	1,176	佣金、匯費、經理費及手續費		1,176	1,176
614,946	727,684	外包費		737,584	
23,996	31,460	計時與計件人員酬金		31,460	31,460
36,000	36,000	體育活動費		36,000	20,000
264,592	236,316	專業服務費		226,816	177,400
96,100	103,600	講課鐘點、稿費、出席審查及查詢費		94,000	94,000
10,075	2,400	委託檢驗(定)試驗認證費		2,400	2,400
158,417	130,316	其他專業服務費		130,416	81,000
72,000	72,000	公共關係費		72,000	
72,000	72,000	公共關係費		72,000	
289,411	351,000	材料及用品費		350,000	141,000
21,385		使用材料費			
21,385		設備零件			
268,026	351,000	用品消耗		350,000	141,000
69,788	195,000	辦公(事務)用品		209,000	
	14,400	服裝			
2,937	14,400	醫療用品(非醫療院所使用)		15,000	15,000
195,301	127,200	其他用品消耗		126,000	126,000
2,524,032	281,000	購建固定資產、無形資產及非理財目的之長期投資		382,000	
862,021	245,000	購建固定資產		269,000	
183,102	190,800	購置機械及設備		171,800	
15,709		購置交通及運輸設備			
663,210	54,200	購置雜項設備		97,200	

# 一 臺北市立中正幼兒園

## 彙計表

111年度

單位：新臺幣元

一般行政管理計畫	建築及設備計畫				
753,584					
737,584					
16,000					
49,416					
49,416					
72,000					
72,000					
209,000					
209,000					
209,000					
	382,000				
	269,000				
	171,800				
	97,200				

# 臺北市地方教育發展基金

## 各項費用

中華民國

前年度 決算數	上年度 預算數	計畫別 用途別科目	合計	學前教育計畫
36,000	36,000	購置無形資產	36,000	
36,000	36,000	購置電腦軟體	36,000	
1,626,011		遞延支出	77,000	
1,626,011		遞延修繕房屋建築支出	77,000	
109,216	176,000	會費、捐助、補助、分攤、照護、救濟 與交流活動費	140,000	79,000
1,600	1,000	會費	1,000	
1,600	1,000	職業團體會費	1,000	
45,419	60,000	分擔	60,000	
45,419	60,000	分擔大樓管理費	60,000	
62,197	115,000	補貼、獎勵、慰問、照護與救濟	79,000	79,000
13,698		獎勵費用	10,800	10,800
10,000		慰問金、照護及濟助金		
38,499	115,000	其他補貼、獎勵、慰問、照護與救濟	68,200	68,200
125,530	96,000	其他	96,000	96,000
125,530	96,000	其他支出	96,000	96,000
125,530	96,000	其他	96,000	96,000

# 一 臺北市立中正幼兒園

## 彙計表

111年度

單位：新臺幣元

一般行政管理計畫	建築及設備計畫				
61,000 1,000 1,000 60,000 60,000	36,000 36,000 77,000 77,000				

# 臺北市地方教育發展基金－臺北市立中正幼兒園

## 員工人數彙計表

中華民國111年度

單位：人

計 畫 及 項 目	上年度最高可 進用員額數	本年度 增減(-)數	本年度最高可 進用員額數	說 明
合計	18		18	
學前教育計畫部分	10		10	
職員	10		10	
一般行政管理計畫部分	8		8	
職員	6		6	
技工	2		2	

註：1.本表約僱、聘用係指奉准有案之約聘僱人員。

2.外包費編列保全人力1人、消化超額職工業務外包費等，計75萬3,584元。

3.計時與計件人員酬金編列教保員請假代課鐘點費，計3萬1,460元。

本 頁 空 白



# 臺北市地方教育發展基金

## 用人費用

中華民國

計畫及項目	合計	正式 員額 薪資	聘僱 人員 薪資	超時 工作 報酬	津貼	獎 金		
						年終獎金	考績獎金	其他
合計	14,418,000	9,758,300		314,971		1,135,165	693,620	
學前教育計畫	7,729,000	5,163,440				639,932	304,620	
職員薪金	5,163,440	5,163,440						
兼職人員 酬金	57,200							
考績獎金	304,620						304,620	
年終獎金	639,932					639,932		
職員退休 及離職金	752,088							
分擔員工 保險費	476,568							
傷病醫藥 費	29,980							
員工通勤 交通費	68,040							
其他福利 費	237,132							
一般行政管理計畫	6,689,000	4,594,860		314,971		495,233	389,000	
職員薪金	3,898,860	3,898,860						
工員工資	696,000	696,000						
加班費	314,971			314,971				
考績獎金	389,000						389,000	
年終獎金	495,233					495,233		
職員退休 及離職金	362,880							
工員退休 及離職金	37,920							
分擔員工 保險費	385,656							

# —臺北市立中正幼兒園

## 彙計表

111年度

單位：新臺幣元

退休及卹償金		資遣費	福 利 費					提繳費	兼任 人員 用人 費用
退休金	卹償金		分擔 保險費	傷病 醫藥費	提撥 福利金	員工通勤 交通費	其他		
1,152,888			862,224	29,980		128,520	285,132	57,200	
752,088			476,568	29,980		68,040	237,132	57,200	
								57,200	
752,088			476,568	29,980					
						68,040			
							237,132		
400,800			385,656			60,480	48,000		
362,880									
37,920									
			385,656						



# —臺北市立中正幼兒園

## 彙計表

111年度

單位：新臺幣元

退休及卹償金		資遣費	福 利 費					提繳費	兼任 人員 用人 費用
退休金	卹償金		分擔 保險費	傷病 醫藥費	提撥 福利金	員工通勤 交通費	其他		
						60,480	48,000		

# 臺北市地方教育發展基金－臺北市立中正幼兒園

## 單位（或計畫）成本分析表

中華民國111年度

單位：新臺幣千元

計 畫 別	單 位	單位成本(元)或 平均利(費)率	數 量	預 算 數	說 明
合計				17,123	
學前教育計畫				8,907	
一般行政管理計畫				7,834	
建築及設備計畫				382	

# 臺北市地方教育發展基金－臺北市立中正幼兒園

## 5年來主要業務計畫分析表

中華民國111年度

單位：新臺幣千元

年度及項目	單位	數量	單位成本(元)或 平均利(費)率	金額	說明
(本)年度預算數					
學前教育計畫				8,907	
(上)年度預算數					
學前教育計畫				8,676	
(前)年度決算數					
學前教育計畫				8,801	
(108)年度決算數					
學前教育計畫				8,721	
(107)年度決算數					
學前教育計畫				9,413	

臺北市地方教育發展基金

新興計畫分年

中華民國

計畫、項目 及計畫期間	計畫內容	全程計畫 總金額	分 年	
			111年度	112年度
合計		1,326,000	77,000	1,249,000
建築及設備計畫		1,326,000	77,000	1,249,000
專案計畫		1,326,000	77,000	1,249,000
(一) 幸安市場大樓 無障礙電梯更新工程 (111-112年度)	為提升學校無障礙設施品質， 並滿足家長及社區民眾安全使 用，擬汰換老舊狹窄電梯。	1,326,000	77,000	1,249,000

# —臺北市立中正幼兒園

## 資金需求表

111年度

單位：新臺幣元

資 金 需 求 表				備 註
113年度	114年度	115年度	116年度以後	



臺北市地方教育發展基金－臺北市立中正幼兒園

資本資產明細表

中華民國111年度

單位：新臺幣千元

項 目	取得成本 (期初餘額)	以前年度 累計折舊/ 長期投資 評 價	本 年 度 變 動				本年度累計折 舊/長期投資 評價變動數	期末餘額	
			增加		減少				主要增減 原因說明
			金額	類型	金額	類型			
合計	4,680	3,147	305		84		431	1,323	
房屋及建築	96	48					19	30	
機械及設備	2,050	1,597	172	增置			211	414	
交通及運輸 設備	136	117					8	10	
雜項設備	2,305	1,386	97	增置			193	824	
電腦軟體	93		36	增置	84	無形資 產攤銷		45	

本 頁 空 白

# 臺北市地方教育發展基金

## 各項費用

中華民國

科目名稱	預定完成 工作總數		合辦單位	分攤方式	分攤 比率 %	總經費
	單位	數量				
建築及設備計畫						6,269,000
幸安市場大樓無障礙 電梯更新工程						6,269,000
	平方公尺	2,353.39	臺北市市場處	按樓地板面積比率分 攤	38.32	2,406,000
	平方公尺	1,300.38	臺北市立中正幼兒園	按樓地板面積比率分 攤	21.17	1,326,000
	平方公尺	1,271.40	臺北市立圖書館	按樓地板面積比率分 攤	20.70	1,296,000
	平方公尺	1,216.64	臺北市政府社會局	按樓地板面積比率分 攤	19.81	1,241,000

# —臺北市立中正幼兒園

## 分攤表

111年度

單位：新臺幣元

分攤標準				說明
設備及投資				
合計	施工費用	工程管理費	委外費用	
364,000		29,000	335,000	
364,000		29,000	335,000	
140,000		11,000	129,000	主辦。
77,000		6,000	71,000	
75,000		6,000	69,000	
72,000		6,000	66,000	