

中華民國 111 年度 4-0501705

臺北市總預算

臺北市政府教育局主管

臺北市地方教育發展基金

臺北市立萬華幼兒園附屬單位預算之分預算

(特別收入基金)

臺北市立萬華幼兒園編

臺北市地方教育發展基金－臺北市立萬華幼兒園

目次

中華民國111年度

| | |
|----------------------------|------------|
| 一、財務摘要 | 第 1 頁 |
| 二、業務計畫及預算概要 | 第 3 -9 頁 |
| 三、預算主要表 | |
| (一) 基金來源、用途及餘絀預計表 | 第 11 頁 |
| (二) 現金流量預計表 | 第 12 頁 |
| 四、預算明細表 | |
| (一) 基金來源－財產處分收入明細表 | 第 13 頁 |
| (二) 基金來源－公庫撥款收入明細表 | 第 14 頁 |
| (三) 基金來源－學雜費收入明細表 | 第 15 頁 |
| (四) 基金來源－雜項收入明細表 | 第 16 頁 |
| (五) 基金用途－學前教育計畫明細表 | 第 17 -21 頁 |
| (六) 基金用途－一般行政管理計畫明細表 | 第 22 -23 頁 |
| (七) 基金用途－建築及設備計畫明細表 | 第 24 -25 頁 |
| 五、預算參考表 | |
| (一) 預計平衡表 | 第 27 頁 |
| (二) 各項費用彙計表 | 第 28 -33 頁 |
| (三) 員工人數彙計表 | 第 34 頁 |
| (四) 用人費用彙計表 | 第 36 -39 頁 |
| (五) 單位（或計畫）成本分析表 | 第 40 頁 |
| (六) 5年來主要業務計畫分析表 | 第 41 頁 |
| (七) 資本資產明細表 | 第 42 頁 |

臺北市地方教育發展基金－臺北市立萬華幼兒園

財務摘要

中華民國111年度

單位：新臺幣千元

| 項 目 | 本 年 度 | 上 年 度 | 比較增減數 | % |
|---------------|--------|--------|-------|-------|
| 經營成績： | | | | |
| 基金來源 | 18,168 | 16,221 | 1,947 | 12.00 |
| 基金用途 | 17,966 | 17,027 | 939 | 5.51 |
| 賸餘(短絀) | 202 | -806 | 1,008 | -- |
| 餘絀情形： | | | | |
| 基金餘額 | 2,259 | 2,057 | 202 | 9.82 |
| 現金流量(註)： | | | | |
| 現金及約當現金之淨增(減) | 202 | -806 | 1,008 | -- |

附註：現金流量係採現金及約當現金基礎，包括現金及自投資日起3個月內到期或清償之債權證券。

本 頁 空 白

業務計畫及預算概要

臺北市地方教育發展基金 - 臺北市立萬華幼兒園

業務計畫及預算概要

中華民國 111 年度

壹、基金概況

一、設立宗旨及願景：

- (一) 本園遵照憲法第 158 條及 160 條規定，教育文化應發展國民之民族精神、自治精神，國民道德與健全體格、科學及生活智能，並配合幼兒園課程綱要，實施統整性六大學習領域學習活動以培養幼兒六大能力，進而達成幼兒教育及照顧法提供學齡前幼兒優質教保服務之目標。
- (二) 本園自 101 年 8 月 1 日起因應幼兒教育及照顧法頒布實施，由幼稚園改制為幼兒園，納入「臺北市地方教育發展基金」。
- (三) 本園以愛為核心，關愛每一位幼兒，在快樂、多元、優質的學習環境中快樂成長，培養出優質、樂觀、感恩的幼兒。

二、施政重點：

- (一) 開啟多元智慧：尊重每位幼童獨特的個性，以多元智慧的觀點協助他找到學習的快樂，肯定其適性的成長。
- (二) 培養生活能力：因應新世紀知識社會的到來，培養幼童人際溝通能力、團體生活的互相尊重與協調，為小學階段的學習適應。
- (三) 蘊育人文情懷：在溫馨開放的校園文化中，孕育人文情懷，學會尊重、包容；學會欣賞美育陶冶性情。
- (四) 建置溫馨民主的校園文化：
 1. 以參與式管理、落實行政、教師、家長三者的良性互動。
 2. 以學生第一，教學優先的觀念提昇行政服務效率。
- (五) 推動適性教學：
 1. 運用獨立幼兒園優勢，採多元化、活潑化的教學。
 2. 運用校內、外資源，加強小朋友生活之輔導。
 3. 發展多元教學，強調快樂學習，處處學習，奠定學習基礎。
 4. 加強關懷特殊幼童生活能力教學及發掘優點加以輔導。
- (六) 辦理發展性的訓輔活動：
 1. 辦理各項親子活動、趣味競賽等加強親子互動。
 2. 加強幼兒基礎教育，並奠定學習興趣。
 3. 鼓勵校外教學及體驗學習。

臺北市地方教育發展基金 - 臺北市立萬華幼兒園

業務計畫及預算概要

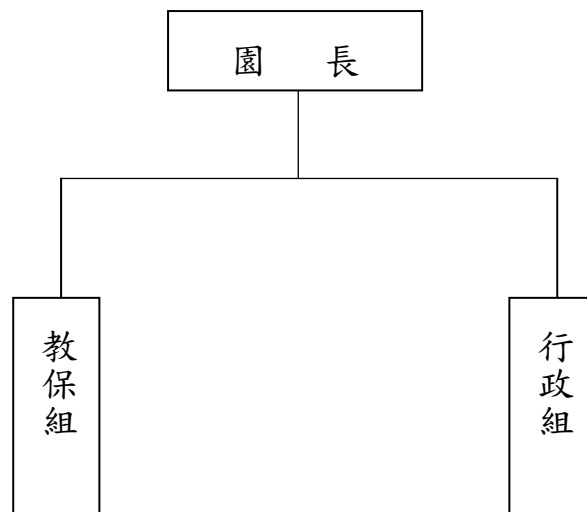
中華民國 111 年度

三、組織概況：

本園設置園長 1 人，綜理全園園務，下設教保組、行政組等單位。

內部分層業務如下：

- (一) 教保組：秉承園長之命，掌理全園招生、註冊、教學活動之安排、教學設備之規劃、管理與運用調配及其他教務相關事項、幼兒保育、衛生保健、疾病預防、親職教育、社工與特殊幼兒輔導及其他保育相關事項。
- (二) 行政組：秉承園長之命，掌理全園會計、人事、廚工、幼兒經費補助、出納、文書、公文收發、採購、財產管理、事務管理、及其他一般行政與庶務相關事項。



四、基金歸類及屬性：

本校地方教育發展基金依據教育經費編列與管理法第 13 條規定設置，本基金為預算法第 4 條第 1 項第 2 款第 5 目所定之特別收入基金，以本府教育局為管理機關。

臺北市地方教育發展基金 - 臺北市立萬華幼兒園

業務計畫及預算概要

中華民國 111 年度

貳、業務計畫

一、基金來源:

單位:新臺幣千元

| 業務計畫 | 本年度預算數 | 實施內容 |
|--------|--------|---------------------------------|
| 財產收入 | 14 | 本年度預計辦理財產報廢變賣之殘值等收入。 |
| 政府撥入收入 | 14,637 | 本年度預計由公庫撥入數。 |
| 教學收入 | 2,430 | 本年度預計收取學生之學費、雜費等收入。 |
| 其他收入 | 1,087 | 本年度預計收取政府採購招標電子領標費及廠商履約逾期罰款等收入。 |

二、基金用途:

單位：新臺幣千元

| 業務計畫名稱 | 預算數 | 預期績效 |
|----------|--------|---|
| 學前教育計畫 | 12,639 | 本年度預計辦理教學事項為： 1. 幼兒園各項教學及活動。 2. 新購教學用品，革新教學方法，提高教學效能。 3. 幼兒園各項活動，鍛鍊幼兒強健的身體，增進幼兒各項生活智能。 |
| 一般行政管理計畫 | 4,422 | 本年度預計辦理事項為： 1. 綜理學校總務、人事、會計等業務。 2. 配合校務推動行政處室支援工作，進而增進校務運作。 |
| 建築及設備計畫 | 905 | 本年度預計辦理事項為： 1. 購置幼兒教學課程所需教學設備等以改善教學環境。 |

臺北市地方教育發展基金 - 臺北市立萬華幼兒園

業務計畫及預算概要

中華民國 111 年度

參、預算概要

一、基金來源及用途之預計：

(一) 本年度基金來源：

財產處分收入 1 萬 4 千元、公庫撥款收入 1,463 萬 7 千元、學雜費收入 243 萬元、雜項收入 108 萬 7 千元，本年度基金來源 1,816 萬 8 千元，較上年度預算數 1,622 萬 1 千元，增加 194 萬 7 千元，約 12.00 %，主要係公庫撥款收入增編所致。

(二) 本年度基金用途：

學前教育計畫 1,263 萬 9 千元，一般行政管理計畫 442 萬 2 千元，建築及設備計畫 90 萬 5 千元，本年度基金用途 1,796 萬 6 千元，較上年度預算數 1,702 萬 7 千元，增加 93 萬 9 千元，約 5.51%，主要係建築及設備計畫業務增編所致。

二、基金餘絀之預計：

本年度基金來源及用途相抵後，賸餘 20 萬 2 千元，較上年度預算數差短 80 萬 6 千元，增加 100 萬 8 千元，備供以後年度財源。

三、現金流量之預計：

本年度業務活動淨現金流入 20 萬 2 千元。

四、補辦預算事項：詳補辦預算明細表

(一) 固定資產之建設改良擴充 14 萬 6 千元

1. 109 年度為提升教學品質改善幼兒園環境確實需要，且具急迫及必要性，由其他準備金項下支應 2 萬 5 千元。
2. 110 年度為提升教學品質改善幼兒園環境確實需要，且具急迫及必要性，由其他準備金項下支應 12 萬 1 千元。

臺北市地方教育發展基金 - 臺北市立萬華幼兒園

業務計畫及預算概要

中華民國 111 年度

肆、以前年度計畫實施成果概述：

一、前（109）年度計畫實施成果概述：

| 業務計畫 | 實施概況 | 實施成果 |
|----------|---|--|
| 勞務收入 | 本年度預計辦理 2 學期教師甄選報名費等收入。 | 本年度已收取 2 學期教師甄選報名費 1 千元。 |
| 財產收入 | 本年度預計辦理財產報廢變賣之殘值等收入。 | 本年度已收取財產報廢變賣之殘值等收入 7 千元。 |
| 政府撥入收入 | 本年度預計由公庫撥入數。 | 本年度已收取公庫撥入數 1,449 萬 6 千元及教育部之補助計畫 38 萬 4 千元。 |
| 教學收入 | 本年度預計收取學生之學費、雜費等收入。 | 本年度已收取學生之學費、雜費等收入 232 萬 1 千元。 |
| 其他收入 | 本年度預計廠商履約逾期罰款等收入。 | 本年度收取廠商履約逾期罰款等收入 44 萬 1 千元。 |
| 學前教育計畫 | 本年度預計辦理教學事項為： 1. 辦理幼兒園各項教學及活動。 2. 新購教學用品，革新教學方法，提高教學效能。 3. 辦理幼兒園各項活動，鍛鍊幼兒強健的身體，增進幼兒各項生活智能。 | 本年度已辦理幼兒園蒙特梭利教學活動課程計畫、親職教育、教保研習、性別平等教育等相關研習活動及為了提升幼兒教學品質並汰舊換新投影機、數位相機、電腦等相關教學設備。 |
| 一般行政管理計畫 | 本年度預計辦理事項為： 1. 綜理學校總務、行政、人事、會計等業務。 2. 配合校務推動行政處室支援工作、進而增進校務運作。 | 綜理學校總務、行政、人事、會計等業務，並配合校務推動行政處室支援工作，達成預期目標。 |
| 建築及設備計畫 | 本年度預計辦理事項為： 購置幼兒教學課程所需教學設備。 | 購置幼兒教學課程所需教學設備。 |

臺北市地方教育發展基金 - 臺北市立萬華幼兒園

業務計畫及預算概要

中華民國 111 年度

二、上年度已過期間（110 年 1 月 1 日至 6 月 30 日止）計畫實施成果概述：

| 業務計畫 | 實施概況 | 實施成果 |
|----------|---|---|
| 財產收入 | 本年度截至 6 月 30 日止預計收取財產報廢變賣之殘值等收入。 | 本年度截至 6 月 30 日止預計收取財產報廢變賣之殘值等收入 4 千元。 |
| 政府撥入收入 | 本年度預計由公庫撥入數。 | 本年度截至 6 月 30 日止公庫撥入數 764 萬 2 千元。 |
| 教學收入 | 本年度截至 6 月 30 日止預計收取學生之學費、雜費等收入。 | 本年度截至 6 月 30 日止已收取學生學費、雜費等收入 122 萬 2 千元。 |
| 其他收入 | 本年度截至 6 月 30 日止預計收取政府採購招標電子領標費及廠商履約逾期罰款等收入。 | 本年度截至 6 月 30 日止預計收取政府採購招標電子領標費等收入 94 萬 1 千元。 |
| 學前教育計畫 | 本年度截至 6 月 30 日止預計辦理教學事項為： 1. 幼兒園各項教學及活動。 2. 新購教學用品，革新教學方法，提高教學效能。 3. 辦理幼兒園各項活動，鍛鍊幼兒強健的身體，增進幼兒各項生活知能。 | 本年度繼續辦理幼兒園蒙特梭利教學活動課程計畫、親職教育、教保研習、性別平等教育計畫等相關研習活動及為了提升幼兒教學品質並汰換相關教學設備，以提升教學效能，已達成預期目標。 |
| 一般行政管理計畫 | 本年度截至 6 月 30 日止預計辦理事項為： 1. 綜理學校總務、行政、人事、會計等業務。 2. 配合校務推動行政處室支援工作，進而增進校務運作。 | 持續辦理學校總務、行政、人事、會計等業務，並配合校務推動行政處室支援工作，進而增進校務運作，以達成預期目標。 |
| 建築及設備計畫 | 本年度截至 6 月 30 日止預計辦理事項為： 購置幼兒教學課程所需教學設備招標作業。 | 購置各學科教學課程所需教學設備招標作業。 |

臺北市地方教育發展基金－臺北市立萬華幼兒園

補辦預算明細表

中華民國111年度

單位：新臺幣元

| 項 目 | 金額 | 辦理 年度 | 說 明 |
|------------------------------------|---------|----------|---|
| 合計 | 146,000 | | |
| 固定資產之建設改良擴充 | 146,000 | | |
| 購置機械及設備 | 25,000 | 109 | |
| 差勤全功能指紋機設備 | 25,000 | | 為結合臺北市政府WebITR差勤系統，刷卡紀錄可自動轉入差勤系統，確實需要辦理新購，且具急迫及必要性，所需經費擬由本園其他準備金支應。 |
| 購置機械及設備 | 70,000 | 110 | |
| 網路防火牆 | 56,000 | | 為本園防火牆機器設備故障無法維修並已達使用年限，確實需要汰舊換新，且具急迫及必要性，所需經費擬由本園其他準備金支應。 |
| 不斷電系統 | 14,000 | | 為本園不斷電系統設備故障無法維修，確實需要汰舊換新，且具急迫及必要性，所需經費擬由本園其他準備金支應。 |
| 購置交通及運輸設備 | 27,000 | 110 | |
| 廣播擴大機 | 27,000 | | 為結合本園消防及園內廣播，原廣播擴大機設備功率不足，確實需要辦理新購，且具急迫及必要性，所需經費擬由本園其他準備金支應。 |
| 購置雜項設備 | 24,000 | 110 | |
| 單槍投影機(3200流明、白色亮度，解析度XGA 1024*768) | 24,000 | | 為幼兒教學活動使用，確實需要汰舊換新，且具急迫及必要性，所需經費擬由本園其他準備金項下支應。 |

備註：各基金依預算法第88條規定補辦預算，應確係不及編入年度預算，且因經營環境發生重大變遷或正常業務(含執行中央補助款項目)之確實需要，並經主管機關核轉本府核准先行辦理者；不具急迫性之事項，仍應儘可能納入預算辦理。

本 頁 空 白

預算主要表

臺北市地方教育發展基金－臺北市立萬華幼兒園

基金來源、用途及餘絀預計表

中華民國111年度

單位：新臺幣千元

| 前年度決算數 | 項 目 | 本年度預算數 | 上年度預算數 | 比較增減（－） |
|--------|----------|--------|--------|---------|
| 17,650 | 基金來源 | 18,168 | 16,221 | 1,947 |
| 1 | 勞務收入 | | | |
| 1 | 服務收入 | | | |
| 7 | 財產收入 | 14 | 14 | |
| 4 | 財產處分收入 | 14 | 14 | |
| 3 | 其他財產收入 | | | |
| 14,880 | 政府撥入收入 | 14,637 | 12,730 | 1,907 |
| 14,496 | 公庫撥款收入 | 14,637 | 12,730 | 1,907 |
| 384 | 政府其他撥入收入 | | | |
| 2,321 | 教學收入 | 2,430 | 2,390 | 40 |
| 2,321 | 學雜費收入 | 2,430 | 2,390 | 40 |
| 441 | 其他收入 | 1,087 | 1,087 | |
| 441 | 雜項收入 | 1,087 | 1,087 | |
| 17,517 | 基金用途 | 17,966 | 17,027 | 939 |
| 12,399 | 學前教育計畫 | 12,639 | 12,365 | 274 |
| 4,807 | 一般行政管理計畫 | 4,422 | 4,381 | 41 |
| 311 | 建築及設備計畫 | 905 | 281 | 624 |
| 132 | 本期賸餘(短絀) | 202 | -806 | 1,008 |
| 2,730 | 期初基金餘額 | 2,057 | 3,132 | -1,076 |
| 2,863 | 期末基金餘額 | 2,259 | 2,326 | -68 |

註：前年度決算數細數之和與總數或略有出入，係四捨五入關係，以下各表同。

臺北市地方教育發展基金－臺北市立萬華幼兒園

現金流量預計表

中華民國111年度

單位：新臺幣千元

| 項 目 | 本 預 | 年 算 | 度 數 | 說 明 |
|----------------|-----|-----|-------|-----|
| 業務活動之現金流量 | | | | |
| 本期賸餘(短絀) | | | 202 | |
| 業務活動之淨現金流入(流出) | | | 202 | |
| 其他活動之現金流量 | | | | |
| 其他活動之淨現金流入(流出) | | | | |
| 現金及約當現金之淨增(淨減) | | | 202 | |
| 期初現金及約當現金 | | | 2,782 | |
| 期末現金及約當現金 | | | 2,984 | |

註：本表係採現金及約當現金基礎，包括現金及自投資日起3個月內到期或清償之債權證券。

預算明細表

臺北市地方教育發展基金－臺北市立萬華幼兒園

基金來源－財產處分收入明細表

中華民國111年度

單位：新臺幣元

| 科 目 | 單位 | 本 年 度 預 算 數 | | | 說 明 |
|--------|----|-------------|--------|--------|----------------------------------|
| | | 數量 業務量 | 利(費)率 | 金 額 | |
| 合計 | | | | 14,000 | |
| 財產處分收入 | 年 | 1 | 14,000 | 14,000 | 較上年度預算數14,000元，無增減。 報廢財產殘值收入。 |

臺北市地方教育發展基金－臺北市立萬華幼兒園

基金來源－公庫撥款收入明細表

中華民國111年度

單位：新臺幣元

| 科 目 | 單位 | 本 年 度 預 算 數 | | | 說 明 |
|--------|----|-------------|------------|------------|--|
| | | 數量 業務量 | 利(費)率 | 金 額 | |
| 合計 | | | | 14,637,000 | |
| 公庫撥款收入 | 年 | 1 | 14,637,000 | 14,637,000 | 較上年度預算數12,730,000元，增加1,907,000元。 市府補助款。 |
| | | | | 14,637,000 | |

臺北市地方教育發展基金－臺北市立萬華幼兒園

基金來源－學雜費收入明細表

中華民國111年度

單位：新臺幣元

| 科 目 | 單 位 | 本 年 度 預 算 數 | | | 說 明 |
|-------|------|-------------|-------|-----------|------------------------------|
| | | 數量 業務量 | 利(費)率 | 金 額 | |
| 合計 | | | | 2,430,000 | |
| 學雜費收入 | | | | 2,430,000 | 較上年度預算數2,390,000元，增加40,000元。 |
| | 人、學期 | 122x2 | 2,955 | 721,020 | 幼兒雜費收入。 |
| | 人、學期 | 122x2 | 7,000 | 1,708,000 | 幼兒學費收入。 |
| | 年 | 1 | 980 | 980 | 配合預算編列至千元，增列進位數980元。 |

臺北市地方教育發展基金－臺北市立萬華幼兒園

基金來源－雜項收入明細表

中華民國111年度

單位：新臺幣元

| 科 目 | 單位 | 本 年 度 預 算 數 | | | 說 明 |
|------|----|-------------|-----------|-----------|-----------------------------------|
| | | 數量 業務量 | 利(費)率 | 金 額 | |
| 合計 | | | | 1,087,000 | |
| 雜項收入 | 年 | 1 | 1,087,000 | 1,087,000 | 較上年度預算數1,087,000元，無增減。 其他雜項收入。 |

臺北市地方教育發展基金－臺北市立萬華幼兒園

基金用途－學前教育計畫明細表

中華民國111年度

單位：新臺幣元

| 前年度 決算數 | 上年度 預算數 | 科 目 | 本 年 度 預 算 數 | 說 明 |
|------------|------------|-----------|----------------|--|
| 12,398,739 | 12,365,000 | 合計 | 12,639,000 | |
| 10,065,140 | 9,980,000 | 用人費用 | 10,446,000 | |
| 7,332,637 | 6,590,100 | 正式員額薪資 | 6,832,680 | 較上年度預算數6,590,100元，增加242,580元。 |
| 7,332,637 | 5,870,100 | 職員薪金 | 6,112,680 | |
| | | | 6,058,680 | 教職員12人薪金(詳用人費用彙計表)。 |
| | | | 54,000 | 教保員教保費。 |
| | 720,000 | 工員工資 | 720,000 | 工員2人工資(詳用人費用彙計表)。 |
| 1,917 | 57,200 | 聘僱及兼職人員薪資 | 57,200 | 較上年度預算數57,200元，無增減。 |
| 1,917 | 57,200 | 兼職人員酬金 | 57,200 | 教師代課鐘點費，以本園編制教師5人，按9分之1計，編列1人，每人220節，總時數1人*220節=220節，每節260元。 |
| 52,847 | 92,200 | 超時工作報酬 | 103,141 | 較上年度預算數92,200元，增加10,941元。 |
| 52,847 | 92,200 | 加班費 | 103,141 | 不休假出勤加班費。 |
| 1,031,501 | 1,227,010 | 獎金 | 1,259,175 | 較上年度預算數1,227,010元，增加32,165元。 |
| 247,110 | 425,000 | 考績獎金 | 437,780 | 依考績法規定核發之獎金。 |
| 784,391 | 802,010 | 年終獎金 | 821,395 | 依規定於年節加發之獎金。 |
| 529,497 | 644,544 | 退休及卹償金 | 791,484 | 較上年度預算數644,544元，增加146,940元。 |
| 529,497 | 622,944 | 職員退休及離職金 | 769,884 | 提撥退撫基金。 |
| | 21,600 | 工員退休及離職金 | 21,600 | 提撥勞工退休準備金。 |
| 1,116,741 | 1,368,946 | 福利費 | 1,402,320 | 較上年度預算數1,368,946元，增加33,374元。 |
| 701,044 | 614,568 | 分擔員工保險費 | 668,856 | 分擔公保、勞保、健保費。 |
| 22,818 | 47,940 | 傷病醫藥費 | 32,220 | |
| | | | 3,500 | 教職員健康檢查補助費，1人*3,500元。 |
| | | | 16,000 | 教職員健康檢查補助費，1人*16,000元。 |
| | | | 8,600 | 幼兒園教保人員健康檢查補助費，10人*860元。 |
| | | | 1,720 | 幼兒園廚工健康檢查補助費，2人*860元。 |
| | | | 2,400 | 職業安全衛生健康檢查經費，2人*1,200元。 |
| 119,884 | 183,960 | 員工通勤交通費 | 180,180 | |
| | | | 136,080 | 教職員上下班交通費，9人*12月*1,260元。 |

臺北市地方教育發展基金－臺北市立萬華幼兒園

基金用途－學前教育計畫明細表

中華民國111年度

單位：新臺幣元

| 前年度 決算數 | 上年度 預算數 | 科 目 | 本 年 度 預 算 數 | 說 明 |
|------------|------------|---------------|----------------|---|
| | | | 18,900 | 教師上下班交通費，3人*10月*630元。 |
| | | | 25,200 | 教師上下班交通費，2人*10月*1,260元。 |
| 272,995 | 522,478 | 其他福利費 | 521,064 | |
| | | | 128,000 | 休假旅遊補助費。 |
| | | | 6,000 | 退休人員三節慰問金，1人*6,000元。 |
| | | | 62,710 | 結婚補助費，1人*2月*31,355元。 |
| | | | 182,500 | 喪葬補助費，1人*5月*36,500元。 |
| | | | 141,854 | 教職員工子女教育補助。 |
| 1,244,892 | 1,191,000 | 服務費用 | 1,210,000 | |
| 272,692 | 289,062 | 水電費 | 266,662 | 較上年度預算數289,062元，減少22,400元。 |
| 252,465 | 232,457 | 工作場所電費 | 246,662 | 電費。 |
| 20,227 | 24,625 | 工作場所水費 | 20,000 | 水費。 |
| | 31,980 | 氣體費 | | |
| | 6,200 | 旅運費 | 6,200 | 較上年度預算數6,200元，無增減。 |
| | 6,200 | 國內旅費 | 6,200 | 教職員工因公出差旅費。 |
| 9,641 | | 印刷裝訂與廣告費 | | |
| 9,641 | | 印刷及裝訂費 | | |
| 415,164 | 378,200 | 修理保養及保固費 | 423,600 | 較上年度預算數378,200元，增加45,400元。 |
| 294,222 | 318,750 | 一般房屋修護費 | 357,000 | 依標準編列28,000元*15班*85%=357,000元(31年以上)房屋修繕費。 |
| 840 | 3,200 | 機械及設備修護費 | 3,600 | 電腦設備維護費(電腦專案計畫)。 |
| 120,102 | 56,250 | 雜項設備修護費 | 63,000 | 依標準編列28,000元*15班*15%=63,000元(31年以上)教學設備及公用設施之保養修護費。 |
| 147,447 | 160,588 | 一般服務費 | 160,588 | 較上年度預算數160,588元，無增減。 |
| 672 | 1,128 | 佣金、匯費、經理費及手續費 | 1,128 | 委託超商代收學雜費手續費，94人*2學期*6元。 |
| 99,211 | 100,000 | 外包費 | 100,000 | 專設幼兒園清潔人力勞務外包費。 |
| 21,564 | 31,460 | 計時與計件人員酬金 | 31,460 | 代理教保員(及助理教保員)薪資，本園編制教保員及助理教保員總人數5人，按5分之1計，編列1人，每人220節，總時數1人*220小時=220小時，每節143元。 |
| 26,000 | 28,000 | 體育活動費 | 28,000 | 文康活動費，本園編列教師6人，護理人員1人，約僱教保員2人，合計9人，每人編列2,000元 文康活動費，本園編列契約進用教 |

臺北市地方教育發展基金－臺北市立萬華幼兒園

基金用途－學前教育計畫明細表

中華民國111年度

單位：新臺幣元

| 前年度 決算數 | 上年度 預算數 | 科 目 | 本 年 度 預 算 數 | 說 明 |
|------------|------------|------------------|----------------|---|
| | | | | 保員3人，廚工2人，合計5人，每人編列2,000元(上述人員係幼托整合前得編列文康活動費之人員)。 |
| 399,948 | 356,950 | 專業服務費 | 352,950 | 較上年度預算數356,950元，減少4,000元。 |
| 273,500 | 264,000 | 講課鐘點、稿費、出席審查及查詢費 | 260,000 | |
| | | | 8,000 | 運動會親子律動教學及大會操等講師鐘點費，4節*2,000元。 |
| | | | 60,000 | 社區教保資源中心活動講師鐘點費，3節*2,000元。 |
| | | | 6,000 | 性別平等教育宣導活動(含相關專業研習)外聘講師鐘點費，3節*2,000元。 |
| | | | 2,000 | 小田園教育體驗學習外聘教師鐘點費，1節*2,000元。 |
| | | | 28,000 | 辦理蒙特梭利教學實驗推廣計畫資深教師專業對話講座鐘點費，14節*2,000元。 |
| | | | 12,000 | 辦理蒙特梭利教學實驗推廣計畫結合在地文化親職講座鐘點費，6節*2,000元。 |
| | | | 144,000 | 辦理蒙特梭利教學實驗推廣計畫外聘講師鐘點費，72節*2,000元。 |
| 11,950 | 11,950 | 委託檢驗(定)試驗認證費 | 11,950 | |
| | | | 5,875 | 公共安檢簽證及申報費(班級業務費移列)。 |
| | | | 2,400 | 飲水機水質檢驗費，2臺*1,200元。 |
| | | | 3,675 | 消防安全檢測費(班級業務費移列)。 |
| 35,998 | | 電腦軟體服務費 | | |
| 78,500 | 81,000 | 其他專業服務費 | 81,000 | |
| | | | 45,000 | 幼兒園學童午餐指導費，5班*2人*9月*500元。 |
| | | | 36,000 | 工作人員午餐指導費，8人*9月*500元。 |
| 367,863 | 373,000 | 材料及用品費 | 169,000 | |
| 31,150 | 205,200 | 使用材料費 | 7,200 | 較上年度預算數205,200元，減少198,000元。 |
| 31,150 | 205,200 | 設備零件 | 7,200 | |
| | | | 7,200 | 辦理小田園教育體驗學習計畫圖書設備及農具。 |
| 336,713 | 167,800 | 用品消耗 | 161,800 | 較上年度預算數167,800元，減少6,000元。 |

臺北市地方教育發展基金－臺北市立萬華幼兒園

基金用途－學前教育計畫明細表

中華民國111年度

單位：新臺幣元

| 前年度 決算數 | 上年度 預算數 | 科 目 | 本 年 度 預 算 數 | 說 明 |
|------------|------------|-------------------------|----------------|--|
| 14,226 | 15,000 | 醫療用品(非醫療院所使用) | 15,000 | 健康中心藥品。 |
| 322,487 | 152,800 | 其他用品消耗 | 146,800 | 兒童節慶活動費。 |
| | | | 10,000 | 專用垃圾袋、衛生紙、衛生清潔用品及器材費，5班*7,200元(班級業務費)。 |
| | | | 36,000 | 運動會場地布置及活動材料等雜支。 |
| | | | 30,000 | 辦理蒙特梭利教學實驗推廣計畫成果手冊、講義、海報、文具用品等雜支。 |
| | | | 16,000 | 辦理小田園教育體驗學習計畫植栽、各類種子、菜苗、有機肥料及培養土等雜支。 |
| | | | 10,800 | 性別平等教育宣導活動用文具用品等雜支。 |
| | | | 4,000 | 社區教保資源中心活動教材及教具。 |
| | | | 34,000 | 社區教保資源中心活動影印、海報印製、成果冊等雜支。 |
| | 6,000 | 租金、償債、利息及相關手續費 | 6,000 | |
| | 6,000 | 地租及水租 | 6,000 | 較上年度預算數6,000元，無增減。 |
| | 6,000 | 場地租金 | 6,000 | 運動會場地租金。 |
| 707,764 | 719,000 | 會費、捐助、補助、分攤、照護、救濟與交流活動費 | 712,000 | |
| 707,764 | 719,000 | 補貼、獎勵、慰問、照護與救濟 | 712,000 | 較上年度預算數719,000元，減少7,000元。 |
| 12,996 | | 獎勵費用 | 10,800 | 敬師活動費，18人*600元。 |
| 694,768 | 719,000 | 其他補貼、獎勵、慰問、照護與救濟 | 701,200 | |
| | | | 36,180 | 危機家庭幼生餐點月費補助，2人*9月*2,010元。 |
| | | | 628,182 | 低收入戶家庭幼生月費補助，27人*2學期*11,633元。 |
| | | | 998 | 配合預算編列至千元，增列進位數998元。 |
| | | | 35,840 | 補助學校午餐使用有機蔬菜或有機米計畫，112人*40週*1次*8元。 |
| 13,080 | 96,000 | 其他 | 96,000 | |
| 13,080 | 96,000 | 其他支出 | 96,000 | 較上年度預算數96,000元，無增減。 |

臺北市地方教育發展基金－臺北市立萬華幼兒園

基金用途－學前教育計畫明細表

中華民國111年度

單位：新臺幣元

| 前年度 決算數 | 上年度 預算數 | 科 目 | 本 年 度 預 算 數 | 說 明 |
|------------|------------|-----|----------------|--------|
| 13,080 | 96,000 | 其他 | 96,000 | 幼兒導護費。 |

臺北市地方教育發展基金－臺北市立萬華幼兒園

基金用途－一般行政管理計畫明細表

中華民國111年度

單位：新臺幣元

| 前年度 決算數 | 上年度 預算數 | 科 目 | 本 年 度 預 算 數 | 說 明 |
|------------|------------|----------|----------------|---|
| 4,807,498 | 4,381,000 | 合計 | 4,422,000 | |
| 3,607,959 | 3,315,000 | 用人費用 | 3,345,000 | |
| 2,406,936 | 2,196,000 | 正式員額薪資 | 2,196,000 | 較上年度預算數2,196,000元，無增減。 |
| 2,406,936 | 2,196,000 | 職員薪金 | 2,196,000 | 職員4人薪金(詳用人費用彙計表)。 |
| 71,810 | 154,100 | 超時工作報酬 | 148,796 | 較上年度預算數154,100元，減少5,304元。 |
| 71,810 | 154,100 | 加班費 | 148,796 | |
| | | | 85,399 | 不休假出勤加班費。 |
| | | | 49,580 | 趕辦業務加班費(統籌業務費額度移列)。 |
| | | | 2,220 | 人事業務加班費(統籌業務費額度移列)。 |
| | | | 11,597 | 會計業務加班費(統籌業務費額度移列)。 |
| 567,314 | 526,500 | 獎金 | 526,500 | 較上年度預算數526,500元，無增減。 |
| 267,225 | 252,000 | 考績獎金 | 252,000 | 依考績法規定核發之獎金。 |
| 300,089 | 274,500 | 年終獎金 | 274,500 | 依規定於年節加發之獎金。 |
| 177,113 | 179,712 | 退休及卹償金 | 209,664 | 較上年度預算數179,712元，增加29,952元。 |
| 177,113 | 179,712 | 職員退休及離職金 | 209,664 | 提撥退撫基金。 |
| 384,786 | 258,688 | 福利費 | 264,040 | 較上年度預算數258,688元，增加5,352元。 |
| 336,332 | 182,208 | 分擔員工保險費 | 187,560 | 分擔公保、勞保、健保費。 |
| 32,454 | 60,480 | 員工通勤交通費 | 60,480 | 員工上下班交通費，4人*12月*1,260元。 |
| 16,000 | 16,000 | 其他福利費 | 16,000 | 休假旅遊補助費。 |
| 791,901 | 861,000 | 服務費用 | 870,000 | |
| 26,245 | 43,316 | 郵電費 | 42,416 | 較上年度預算數43,316元，減少900元。 |
| 26,245 | 43,316 | 電話費 | 42,416 | 電話費(統籌業務費)。 |
| 654,936 | 695,684 | 一般服務費 | 705,584 | 較上年度預算數695,684元，增加9,900元。 |
| 646,936 | 687,684 | 外包費 | 697,584 | |
| | | | 120,000 | 消化超額職工3人(技工、工友)業務外包費。 |
| | | | 577,584 | 校園安全保全人員費用。 |
| 8,000 | 8,000 | 體育活動費 | 8,000 | 文康活動費，本園編列園長1人，契約進用職員3人，合計4人，每人編列2,000元(上述人員係幼托整合前得編列文康活動費之人員)。 |
| 38,720 | 50,000 | 專業服務費 | 50,000 | 較上年度預算數50,000元，無增減。 |
| 38,720 | 50,000 | 其他專業服務費 | 50,000 | 校園安全保全系統服務經費。 |
| 72,000 | 72,000 | 公共關係費 | 72,000 | 較上年度預算數72,000元，無增減。 |

臺北市地方教育發展基金－臺北市立萬華幼兒園

基金用途－一般行政管理計畫明細表

中華民國111年度

單位：新臺幣元

| 前年度 決算數 | 上年度 預算數 | 科 目 | 本 年 度 預 算 數 | 說 明 |
|------------|------------|-------------------------|----------------|---|
| 72,000 | 72,000 | 公共關係費 | 72,000 | 園長特別費，12月*6,000元。 |
| 94,291 | 124,000 | 材料及用品費 | 126,000 | |
| 94,291 | 124,000 | 用品消耗 | 126,000 | 較上年度預算數124,000元，增加2,000元。 |
| 94,291 | 124,000 | 辦公(事務)用品 | 126,000 | |
| | | | 125,387 | 本園奉核定5班，未達15班依15班計，統籌業務費計算如下：1,290x15班x12月=232,200元，除依實際需求移列趕辦業務、人事與會計業務加班費63,397元、電話費42,416元及護理師公會會費1,000元外，其餘如列數。 |
| | | | 613 | 配合預算編列至千元，增列進位數613元。 |
| 47,240 | 81,000 | 會費、捐助、補助、分攤、照護、救濟與交流活動費 | 81,000 | |
| 1,000 | 1,000 | 會費 | 1,000 | 較上年度預算數1,000元，無增減。 |
| 1,000 | 1,000 | 職業團體會費 | 1,000 | 護理師1人公會會費(統籌業務費)。 |
| 46,240 | 80,000 | 分擔 | 80,000 | 較上年度預算數80,000元，無增減。 |
| 46,240 | 80,000 | 分擔大樓管理費 | 80,000 | 分擔大樓公共事務管理費。 |
| 266,107 | | 其他 | | |
| 266,107 | | 其他支出 | | |
| 266,107 | | 其他 | | |

臺北市地方教育發展基金－臺北市立萬華幼兒園

基金用途－建築及設備計畫明細表

中華民國111年度

單位：新臺幣元

| 前年度 決算數 | 上年度 預算數 | 科 目 | 本 年 度 預 算 數 | 說 明 |
|------------|------------|----------------------------|-------------|---|
| 311,000 | 281,000 | 合計 | 905,000 | |
| 311,000 | 281,000 | 購建固定資產、無形資產及非理財 目的之長期投資 | 905,000 | |
| 311,000 | 245,000 | 購建固定資產 | 269,000 | |
| 311,000 | 245,000 | 一般建築及設備計畫 | 269,000 | |
| | 95,473 | 資訊設備 | 119,300 | |
| | 95,473 | 購置機械及設備 | 119,300 | |
| | | | 18,000 | 汰換網路及資訊周邊設備(電腦專案計畫)。 |
| | | | 73,800 | 汰換桌上型電腦(含顯示器)，3部*24,600元(電腦專案計畫)。 |
| | | | 27,500 | 汰換筆記型電腦，1部*27,500元(電腦專案計畫)。 |
| | 105,527 | 幼兒園設備 | 149,700 | |
| | 105,527 | 購置雜項設備 | 149,700 | |
| | | | 60,000 | 新購88鍵數位電鋼琴2臺*30,000元(含變壓器及腳踏鍵) |
| | | | 32,000 | 汰換一對一分離式變頻冷氣機1臺*32,000元(5KW以上，含安裝費)。 |
| | | | 57,700 | 汰換投影機2臺*28,850元(3100以上高流明數，超高解析度含吊壁安裝)。 |
| 311,000 | 44,000 | 校園設備 | | |
| 100,000 | 44,000 | 購置機械及設備 | | |
| 211,000 | | 購置雜項設備 | | |
| | 36,000 | 購置無形資產 | 36,000 | |
| | 36,000 | 一般建築及設備計畫 | 36,000 | |
| | 36,000 | 資訊設備 | 36,000 | |
| | 36,000 | 購置電腦軟體 | 36,000 | |
| | | | 36,000 | 電腦教學軟體費(電腦專案計畫)。 |
| | | 遞延支出 | 600,000 | |
| | | 一般建築及設備計畫 | 600,000 | |
| | | 天花板更換矽酸鈣板 | 440,000 | |
| | | 遞延修繕房屋建築支出 | 440,000 | |
| | | | 381,570 | 一、施工費。 |

臺北市地方教育發展基金－臺北市立萬華幼兒園

基金用途－建築及設備計畫明細表

中華民國111年度

單位：新臺幣元

| 前年度 決算數 | 上年度 預算數 | 科 目 | 本 年 度 預 算 數 | 說 明 |
|------------|------------|--------------|-------------|-------------------------|
| | | | 30,526 | 二、委託技術服務費(總包價 法)。 |
| | | | 20,460 | 三、委託技術服務費(室內裝 修審查費)。 |
| | | | 7,444 | 四、工程管理費(按施工費2% 提列)。 |
| | | 戶外遊戲場-彈性地墊更換 | 160,000 | |
| | | 遞延修繕房屋建築支出 | 160,000 | |
| | | | 145,581 | 一、施工費。 |
| | | | 11,646 | 二、委託技術服務費(總包價 法)。 |
| | | | 2,773 | 三、工程管理費(按施工費2% 提列)。 |

本 頁 空 白

預 算 參 考 表

臺北市地方教育發展基金－臺北市立萬華幼兒園

預計平衡表

中華民國111年12月31日

單位：新臺幣千元

| 109年(前年) 12月31日 決算數 | 科 目 | 111年12月31日 預計數 | 110年12月31日 預計數 | 比較增減(-) |
|---------------------------|-------------------|-------------------|-------------------|---------|
| 78,972 | 資產合計 | 78,368 | 78,166 | 202 |
| 78,972 | 資產 | 78,368 | 78,166 | 202 |
| 3,688 | 流動資產 | 3,084 | 2,882 | 202 |
| 3,588 | 現金 | 2,984 | 2,782 | 202 |
| 3,588 | 銀行存款 | 2,984 | 2,782 | 202 |
| 100 | 預付款項 | 100 | 100 | |
| 100 | 其他預付款 | 100 | 100 | |
| 3,105 | 投資、長期應收款項、貸墊款及準備金 | 3,105 | 3,105 | |
| 3,105 | 準備金 | 3,105 | 3,105 | |
| 1,345 | 退休及離職準備金 | 1,345 | 1,345 | |
| 1,759 | 其他準備金 | 1,759 | 1,759 | |
| 72,180 | 其他資產 | 72,180 | 72,180 | |
| 72,180 | 什項資產 | 72,180 | 72,180 | |
| 72,180 | 代管資產 | 72,180 | 72,180 | |
| 78,972 | 負債及基金餘額合計 | 78,368 | 78,166 | 202 |
| 76,109 | 負債 | 76,109 | 76,109 | |
| 2,532 | 流動負債 | 2,532 | 2,532 | |
| 2,532 | 應付款項 | 2,532 | 2,532 | |
| 2,513 | 應付代收款 | 2,513 | 2,513 | |
| 18 | 應付費用 | 18 | 18 | |
| 73,578 | 其他負債 | 73,578 | 73,578 | |
| 73,578 | 什項負債 | 73,578 | 73,578 | |
| 53 | 存入保證金 | 53 | 53 | |
| 1,345 | 應付退休及離職金 | 1,345 | 1,345 | |
| 72,180 | 應付代管資產 | 72,180 | 72,180 | |
| 2,863 | 基金餘額 | 2,259 | 2,057 | 202 |
| 2,863 | 基金餘額 | 2,259 | 2,057 | 202 |
| 2,863 | 基金餘額 | 2,259 | 2,057 | 202 |
| 2,863 | 累積餘額 | 2,259 | 2,057 | 202 |

註：1.信託代理與保證資產(負債)前年度決算數0元，上年度調整後預計數0元，本年度預計數0元。

2.或有資產(負債)0元。

3.本基金自101年8月1日起，本固定項目分開原則，將屬長期固定帳項，包括固定資產934,175元、無形資產41,183元及長期債務0元等，另立帳類管理，未納入本表。

臺北市地方教育發展基金

各項費用

中華民國

| 前年度 決算數 | 上年度 預算數 | 計畫別 | | 合計 | 學前教育計畫 |
|------------|------------|-----------|--|------------|------------|
| | | 用途別科目 | | | |
| 17,517,237 | 17,027,000 | 合計 | | 17,966,000 | 12,639,000 |
| 13,673,099 | 13,295,000 | 用人費用 | | 13,791,000 | 10,446,000 |
| 9,739,573 | 8,786,100 | 正式員額薪資 | | 9,028,680 | 6,832,680 |
| 9,739,573 | 8,066,100 | 職員薪金 | | 8,308,680 | 6,112,680 |
| | 720,000 | 工員工資 | | 720,000 | 720,000 |
| 1,917 | 57,200 | 聘僱及兼職人員薪資 | | 57,200 | 57,200 |
| 1,917 | 57,200 | 兼職人員酬金 | | 57,200 | 57,200 |
| 124,657 | 246,300 | 超時工作報酬 | | 251,937 | 103,141 |
| 124,657 | 246,300 | 加班費 | | 251,937 | 103,141 |
| 1,598,815 | 1,753,510 | 獎金 | | 1,785,675 | 1,259,175 |
| 514,335 | 677,000 | 考績獎金 | | 689,780 | 437,780 |
| 1,084,480 | 1,076,510 | 年終獎金 | | 1,095,895 | 821,395 |
| 706,610 | 824,256 | 退休及卹償金 | | 1,001,148 | 791,484 |
| 706,610 | 802,656 | 職員退休及離職金 | | 979,548 | 769,884 |
| | 21,600 | 工員退休及離職金 | | 21,600 | 21,600 |
| 1,501,527 | 1,627,634 | 福利費 | | 1,666,360 | 1,402,320 |
| 1,037,376 | 796,776 | 分擔員工保險費 | | 856,416 | 668,856 |
| 22,818 | 47,940 | 傷病醫藥費 | | 32,220 | 32,220 |
| 152,338 | 244,440 | 員工通勤交通費 | | 240,660 | 180,180 |
| 288,995 | 538,478 | 其他福利費 | | 537,064 | 521,064 |
| 2,036,793 | 2,052,000 | 服務費用 | | 2,080,000 | 1,210,000 |
| 272,692 | 289,062 | 水電費 | | 266,662 | 266,662 |
| 252,465 | 232,457 | 工作場所電費 | | 246,662 | 246,662 |
| 20,227 | 24,625 | 工作場所水費 | | 20,000 | 20,000 |
| | 31,980 | 氣體費 | | | |
| 26,245 | 43,316 | 郵電費 | | 42,416 | |
| 26,245 | 43,316 | 電話費 | | 42,416 | |
| | 6,200 | 旅運費 | | 6,200 | 6,200 |
| | 6,200 | 國內旅費 | | 6,200 | 6,200 |
| 9,641 | | 印刷裝訂與廣告費 | | | |
| 9,641 | | 印刷及裝訂費 | | | |

一 臺北市立萬華幼兒園

彙計表

111年度

單位：新臺幣元

| 一般行政管理計畫 | 建築及設備計畫 | | | | |
|-----------|---------|--|--|--|--|
| 4,422,000 | 905,000 | | | | |
| 3,345,000 | | | | | |
| 2,196,000 | | | | | |
| 2,196,000 | | | | | |
| 148,796 | | | | | |
| 148,796 | | | | | |
| 526,500 | | | | | |
| 252,000 | | | | | |
| 274,500 | | | | | |
| 209,664 | | | | | |
| 209,664 | | | | | |
| 264,040 | | | | | |
| 187,560 | | | | | |
| 60,480 | | | | | |
| 16,000 | | | | | |
| 870,000 | | | | | |
| 42,416 | | | | | |
| 42,416 | | | | | |

臺北市地方教育發展基金

各項費用

中華民國

| 前年度 決算數 | 上年度 預算數 | 計畫別 | 合計 | 學前教育計畫 |
|------------|------------|------------------------|---------|---------|
| | | 用途別科目 | | |
| 415,164 | 378,200 | 修理保養及保固費 | 423,600 | 423,600 |
| 294,222 | 318,750 | 一般房屋修護費 | 357,000 | 357,000 |
| 840 | 3,200 | 機械及設備修護費 | 3,600 | 3,600 |
| 120,102 | 56,250 | 雜項設備修護費 | 63,000 | 63,000 |
| 802,383 | 856,272 | 一般服務費 | 866,172 | 160,588 |
| 672 | 1,128 | 佣金、匯費、經理費及手續費 | 1,128 | 1,128 |
| 746,147 | 787,684 | 外包費 | 797,584 | 100,000 |
| 21,564 | 31,460 | 計時與計件人員酬金 | 31,460 | 31,460 |
| 34,000 | 36,000 | 體育活動費 | 36,000 | 28,000 |
| 438,668 | 406,950 | 專業服務費 | 402,950 | 352,950 |
| 273,500 | 264,000 | 講課鐘點、稿費、出席審查及查詢費 | 260,000 | 260,000 |
| 11,950 | 11,950 | 委託檢驗(定)試驗認證費 | 11,950 | 11,950 |
| 35,998 | | 電腦軟體服務費 | | |
| 117,220 | 131,000 | 其他專業服務費 | 131,000 | 81,000 |
| 72,000 | 72,000 | 公共關係費 | 72,000 | |
| 72,000 | 72,000 | 公共關係費 | 72,000 | |
| 462,154 | 497,000 | 材料及用品費 | 295,000 | 169,000 |
| 31,150 | 205,200 | 使用材料費 | 7,200 | 7,200 |
| 31,150 | 205,200 | 設備零件 | 7,200 | 7,200 |
| 431,004 | 291,800 | 用品消耗 | 287,800 | 161,800 |
| 94,291 | 124,000 | 辦公(事務)用品 | 126,000 | |
| 14,226 | 15,000 | 醫療用品(非醫療院所使用) | 15,000 | 15,000 |
| 322,487 | 152,800 | 其他用品消耗 | 146,800 | 146,800 |
| | 6,000 | 租金、償債、利息及相關手續費 | 6,000 | 6,000 |
| | 6,000 | 地租及水租 | 6,000 | 6,000 |
| | 6,000 | 場地租金 | 6,000 | 6,000 |
| 311,000 | 281,000 | 購建固定資產、無形資產及非理財目的之長期投資 | 905,000 | |
| 311,000 | 245,000 | 購建固定資產 | 269,000 | |
| 100,000 | 139,473 | 購置機械及設備 | 119,300 | |
| 211,000 | 105,527 | 購置雜項設備 | 149,700 | |
| | 36,000 | 購置無形資產 | 36,000 | |

一 臺北市立萬華幼兒園

彙計表

111年度

單位：新臺幣元

| 一般行政管理計畫 | 建築及設備計畫 | | | | |
|----------|---------|--|--|--|--|
| 705,584 | | | | | |
| 697,584 | | | | | |
| 8,000 | | | | | |
| 50,000 | | | | | |
| 50,000 | | | | | |
| 72,000 | | | | | |
| 72,000 | | | | | |
| 126,000 | | | | | |
| 126,000 | | | | | |
| 126,000 | | | | | |
| | 905,000 | | | | |
| | 269,000 | | | | |
| | 119,300 | | | | |
| | 149,700 | | | | |
| | 36,000 | | | | |

臺北市地方教育發展基金

各項費用

中華民國

| 前年度 決算數 | 上年度 預算數 | 計畫別 | 合計 | 學前教育計畫 |
|------------|------------|-----------------------------|---------|---------|
| | | 用途別科目 | | |
| | 36,000 | 購置電腦軟體 | 36,000 | |
| | | 遞延支出 | 600,000 | |
| | | 遞延修繕房屋建築支出 | 600,000 | |
| 755,004 | 800,000 | 會費、捐助、補助、分攤、照護、救濟 與交流活動費 | 793,000 | 712,000 |
| 1,000 | 1,000 | 會費 | 1,000 | |
| 1,000 | 1,000 | 職業團體會費 | 1,000 | |
| 46,240 | 80,000 | 分擔 | 80,000 | |
| 46,240 | 80,000 | 分擔大樓管理費 | 80,000 | |
| 707,764 | 719,000 | 補貼、獎勵、慰問、照護與救濟 | 712,000 | 712,000 |
| 12,996 | | 獎勵費用 | 10,800 | 10,800 |
| 694,768 | 719,000 | 其他補貼、獎勵、慰問、照護與救濟 | 701,200 | 701,200 |
| 279,187 | 96,000 | 其他 | 96,000 | 96,000 |
| 279,187 | 96,000 | 其他支出 | 96,000 | 96,000 |
| 279,187 | 96,000 | 其他 | 96,000 | 96,000 |

一 臺北市立萬華幼兒園

彙計表

111年度

單位：新臺幣元

| 一般行政管理計畫 | 建築及設備計畫 | | | | |
|--|------------------------------|--|--|--|--|
| 81,000 1,000 1,000 80,000 80,000 | 36,000 600,000 600,000 | | | | |

臺北市地方教育發展基金－臺北市立萬華幼兒園

員工人數彙計表

中華民國111年度

單位：人

| 計 畫 及 項 目 | 上年度最高可 進用員額數 | 本年度 增減(-)數 | 本年度最高可 進用員額數 | 說 明 |
|------------|-----------------|---------------|-----------------|-----|
| 合計 | 18 | | 18 | |
| 學前教育計畫部分 | 14 | | 14 | |
| 職員 | 12 | | 12 | |
| 技工 | 2 | | 2 | |
| 一般行政管理計畫部分 | 4 | | 4 | |
| 職員 | 4 | | 4 | |

註：1.本表約僱、聘用係指奉准有案之約聘僱人員。
 2.外包費編列保全人力外包1人、超額工友外包費等，計79萬7,584元。
 3.計時與計件人員酬金編列教保員請假代課鐘點費，計3萬1,460元。

本 頁 空 白

臺北市地方教育發展基金

用人費用

中華民國

| 計畫及項目 | 合計 | 正式 員額 薪資 | 聘僱 人員 薪資 | 超時 工作 報酬 | 津貼 | 獎 金 | | |
|--------------|------------|----------------|----------------|----------------|----|-----------|---------|----|
| | | | | | | 年終獎金 | 考績獎金 | 其他 |
| 合計 | 13,791,000 | 9,028,680 | | 251,937 | | 1,095,895 | 689,780 | |
| 學前教育計畫 | 10,446,000 | 6,832,680 | | 103,141 | | 821,395 | 437,780 | |
| 職員薪金 | 6,112,680 | 6,112,680 | | | | | | |
| 工員工資 | 720,000 | 720,000 | | | | | | |
| 兼職人員 酬金 | 57,200 | | | | | | | |
| 加班費 | 103,141 | | | 103,141 | | | | |
| 考績獎金 | 437,780 | | | | | | 437,780 | |
| 年終獎金 | 821,395 | | | | | 821,395 | | |
| 職員退休 及離職金 | 769,884 | | | | | | | |
| 工員退休 及離職金 | 21,600 | | | | | | | |
| 分擔員工 保險費 | 668,856 | | | | | | | |
| 傷病醫藥 費 | 32,220 | | | | | | | |
| 員工通勤 交通費 | 180,180 | | | | | | | |
| 其他福利 費 | 521,064 | | | | | | | |
| 一般行政管理計畫 | 3,345,000 | 2,196,000 | | 148,796 | | 274,500 | 252,000 | |
| 職員薪金 | 2,196,000 | 2,196,000 | | | | | | |
| 加班費 | 148,796 | | | 148,796 | | | | |
| 考績獎金 | 252,000 | | | | | | 252,000 | |
| 年終獎金 | 274,500 | | | | | 274,500 | | |
| 職員退休 及離職金 | 209,664 | | | | | | | |

—臺北市立萬華幼兒園

彙計表

111年度

單位：新臺幣元

| 退休及卹償金 | | 資遣費 | 福 利 費 | | | | | 提繳費 | 兼任 人員 用人 費用 |
|-----------|-----|-----|-----------|-----------|-----------|-------------|---------|--------|----------------------|
| 退休金 | 卹償金 | | 分擔 保險費 | 傷病 醫藥費 | 提撥 福利金 | 員工通勤 交通費 | 其他 | | |
| 1,001,148 | | | 856,416 | 32,220 | | 240,660 | 537,064 | 57,200 | |
| 791,484 | | | 668,856 | 32,220 | | 180,180 | 521,064 | 57,200 | |
| 769,884 | | | | | | | | 57,200 | |
| 21,600 | | | | | | | | | |
| | | | 668,856 | | | | | | |
| | | | | 32,220 | | | | | |
| | | | | | | 180,180 | | | |
| | | | | | | | 521,064 | | |
| 209,664 | | | 187,560 | | | 60,480 | 16,000 | | |
| 209,664 | | | | | | | | | |

臺北市地方教育發展基金

用人費用

中華民國

| 計畫及項目 | 合計 | 正式 員額 薪資 | 聘僱 人員 薪資 | 超時 工作 報酬 | 津貼 | 獎 金 | | |
|-------------|---------|----------------|----------------|----------------|----|------|------|----|
| | | | | | | 年終獎金 | 考績獎金 | 其他 |
| 分擔員工 保險費 | 187,560 | | | | | | | |
| 員工通勤 交通費 | 60,480 | | | | | | | |
| 其他福利 費 | 16,000 | | | | | | | |

註：1.本表兼任人員用人費用，係學校教職員兼課或請假代課鐘點費。
 2.外包費編列保全人力外包1人、超額工友外包費等，計79萬7,584元。
 3.計時與計件人員酬金編列教保員請假代課鐘點費，計3萬1,460元。

—臺北市立萬華幼兒園

彙計表

111年度

單位：新臺幣元

| 退休及卹償金 | | 資遣費 | 福 利 費 | | | | | 提繳費 | 兼任 人員 用人 費用 |
|--------|-----|-----|-----------|-----------|-----------|-------------|--------|-----|----------------------|
| 退休金 | 卹償金 | | 分擔 保險費 | 傷病 醫藥費 | 提撥 福利金 | 員工通勤 交通費 | 其他 | | |
| | | | 187,560 | | | 60,480 | 16,000 | | |

臺北市地方教育發展基金－臺北市立萬華幼兒園

單位（或計畫）成本分析表

中華民國111年度

單位：新臺幣千元

| 計畫別 | 單位 | 單位成本(元)或 平均利(費)率 | 數量 | 預算數 | 說明 |
|----------|----|---------------------|----|--------|----|
| 合計 | | | | 17,966 | |
| 學前教育計畫 | | | | 12,639 | |
| 一般行政管理計畫 | | | | 4,422 | |
| 建築及設備計畫 | | | | 905 | |

臺北市地方教育發展基金－臺北市立萬華幼兒園

5年來主要業務計畫分析表

中華民國111年度

單位：新臺幣千元

| 年度及項目 | 單位 | 數量 | 單位成本(元)或 平均利(費)率 | 金額 | 說明 |
|------------|----|----|---------------------|--------|----|
| (本)年度預算數 | | | | | |
| 學前教育計畫 | | | | 12,639 | |
| (上)年度預算數 | | | | | |
| 學前教育計畫 | | | | 12,365 | |
| (前)年度決算數 | | | | | |
| 學前教育計畫 | | | | 12,399 | |
| (108)年度決算數 | | | | | |
| 學前教育計畫 | | | | 12,024 | |
| (107)年度決算數 | | | | | |
| 學前教育計畫 | | | | 11,006 | |

臺北市地方教育發展基金－臺北市立萬華幼兒園

資本資產明細表

中華民國111年度

單位：新臺幣千元

| 項 目 | 取得成本 (期初餘額) | 以前年度 累計折舊/ 長期投資 評 價 | 本 年 度 變 動 | | | | 本年度累計折 舊/長期投資 評價變動數 | 期末餘額 | |
|-------------|----------------|------------------------------|-----------|----|----|------------|---------------------------|------|--------------|
| | | | 增加 | | 減少 | | | | 主要增減 原因說明 |
| | | | 金額 | 類型 | 金額 | 類型 | | | |
| 合計 | 5,089 | 4,112 | 305 | | 35 | | 272 | 975 | |
| 機械及設備 | 1,562 | 1,176 | 119 | 增置 | | | 142 | 364 | |
| 交通及運輸 設備 | 145 | 109 | | | | | 21 | 15 | |
| 雜項設備 | 3,342 | 2,827 | 150 | 增置 | | | 110 | 555 | |
| 電腦軟體 | 40 | | 36 | 增置 | 35 | 無形資 產攤銷 | | 41 | |