

中華民國 112 年度 4-0501706

臺北市總預算

臺北市政府教育局主管

臺北市地方教育發展基金

臺北市立中山幼兒園附屬單位預算之分預算

(特別收入基金)

臺北市立中山幼兒園編

# 臺北市地方教育發展基金－臺北市立中山幼兒園

## 目次

中華民國112年度

一、財務摘要 .....	第 1 頁
二、業務計畫及預算概要 .....	第 3 -8 頁
三、預算主要表	
(一) 基金來源、用途及餘絀預計表 .....	第 9 頁
(二) 現金流量預計表 .....	第 10 頁
四、預算明細表	
(一) 基金來源－財產處分收入明細表 .....	第 11 頁
(二) 基金來源－公庫撥款收入明細表 .....	第 12 頁
(三) 基金來源－學雜費收入明細表 .....	第 13 頁
(四) 基金來源－雜項收入明細表 .....	第 14 頁
(五) 基金用途－學前教育計畫明細表 .....	第 15 -18 頁
(六) 基金用途－一般行政管理計畫明細表 .....	第 19 頁
(七) 基金用途－建築及設備計畫明細表 .....	第 20 -21 頁
五、預算參考表	
(一) 預計平衡表 .....	第 23 頁
(二) 各項費用彙計表 .....	第 24 -29 頁
(三) 員工人數彙計表 .....	第 30 頁
(四) 用人費用彙計表 .....	第 32 -33 頁
(五) 單位（或計畫）成本分析表 .....	第 34 頁
(六) 5年來主要業務計畫分析表 .....	第 35 頁
(七) 資本資產明細表 .....	第 36 頁



# 臺北市地方教育發展基金－臺北市立中山幼兒園

## 財務摘要

中華民國112年度

單位：新臺幣千元

項 目	本 年 度	上 年 度	比較增減數	%
經營成績：				
基金來源	31,231	28,262	2,969	10.51
基金用途	30,616	26,991	3,625	13.43
賸餘(短絀)	615	1,271	-656	-51.61
餘絀情形：				
基金餘額	6,916	6,301	615	9.76
現金流量(註)：				
現金及約當現金之淨增(減)	615	1,271	-656	-51.61

附註：現金流量係採現金及約當現金基礎，包括現金及自投資日起3個月內到期或清償之債權證券。

本 頁 空 白

# 業務計畫及預算概要

# 臺北市地方教育發展基金－臺北市立中山幼兒園

## 業務計畫及預算概要

中華民國 112 年度

### 壹、基金概況

#### 一、設立宗旨及願景：

- (一) 本園遵照憲法第 158 條及 160 條規定，教育文化應發展國民之民族精神、自治精神，國民道德與健全體格、科學及生活智能，並配合幼兒園課程綱要，實施統整性六大學習領域學習活動以培養幼兒六大能力，進而達成幼兒教育及照顧法提供學齡前幼兒優質教保服務之目標。
- (二) 本園自 101 年 8 月 1 日起因應幼兒教育及照顧法頒布實施，由公立托兒所改制為幼兒園，納入「臺北市地方教育發展基金」。
- (三) 本園以著重民主領導、重視團隊精神、建立優質環境、重塑學習文化。期許教育民主化、幼園安全化、設施便利化、教學多元化、學習生活化；結合幼園、家長、社區、企業為「教育合夥人」，讓教學日新又新，贏得多數肯定與佳評；邁向優質幼兒園。

#### 二、施政重點：

- (一) 開啟多元智慧：尊重每位幼童獨特的個性，以多元智慧的觀點協助他找到學習的快樂，肯定其適性的成長。
- (二) 培養生活能力：因應新世紀知識社會的到來，培養幼童人際溝通能力、團體生活的互相尊重與協調，為小學階段的學習適應。
- (三) 蘊育人文情懷：在溫馨開放的校園文化中，孕育人文情懷，學會尊重、包容；學會欣賞美育陶冶性情。
- (四) 建置溫馨民主的校園文化：
  1. 以參與式管理、落實行政、教師會、家長會三者的良性互動。
  2. 以學生第一，教學優先的觀念提昇行政服務效率。
- (五) 推動適性教學：
  1. 運用獨立幼兒園優勢，採多元化、活潑化的教學。
  2. 運用校內、外資源，加強小朋友生活之輔導。
  3. 發展多元教學，強調快樂學習，處處學習，奠定學習基礎。
  4. 加強關懷特殊幼童生活能力教學及發掘優點加以輔導。
- (六) 辦理發展性的訓輔活動：
  1. 辦理各項親子活動、趣味競賽等加強親子互動。
  2. 加強幼兒基礎教育，並奠定學習興趣。

# 臺北市地方教育發展基金－臺北市立中山幼兒園

## 業務計畫及預算概要

中華民國 112 年度

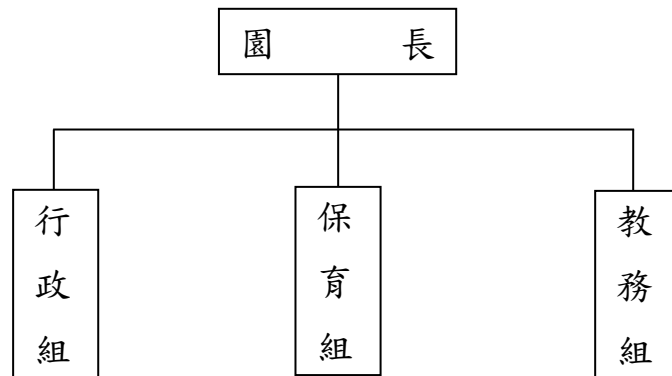
3. 鼓勵校外教學及體驗學習。

### 三、組織概況：

本園設置園長 1 人，綜理全園園務，下設教務組、保育組、行政組等單位。

內部分層業務如下：

- (一) 教務組：秉承園長之命，掌理全園招生、註冊、教學活動之安排、教學設備之規劃、管理與運用調配及其他教務相關事項。
- (二) 保育組：秉承園長之命，掌理全園幼兒保育、衛生保健、疾病預防、親職教育、社工與特殊幼兒輔導及其他保育相關事項。
- (三) 行政組：秉承園長之命，掌理全園會計、人事、廚工、幼兒經費補助、出納、文書、公文收發、採購、財產管理、事務管理、及其他一般行政與庶務相關事項。



### 四、基金歸類及屬性：

本校地方教育發展基金依據教育經費編列與管理法第 13 條規定設置，本基金為預算法第 4 條第 1 項第 2 款第 5 目所定之特別收入基金，以本府教育局為管理機關。



# 臺北市地方教育發展基金 - 臺北市立中山幼兒園

## 業務計畫及預算概要

中華民國 112 年度

### 貳、業務計畫

#### 一、基金來源：

單位：新臺幣千元

業務計畫	本年度預算數	實施內容
財產收入	5	本年度預計財產報廢變賣之殘值收入。
政府撥入收入	26,023	本年度預計由公庫撥入數。
教學收入	4,421	本年度預計收取幼生之學費、雜費等收入。
其他收入	782	本年度預計採購圖說費及廠商履約逾期罰款等收入。

#### 二、基金用途：

單位：新臺幣千元

業務計畫	本年度預算數	實施內容
學前教育計畫	25,617	本年度預計辦理教學事項為： 1. 幼兒園各項教學及活動。 2. 新購教學用品，革新教學方法，提高教學效能。 3. 幼兒園各項活動，鍛鍊幼兒強健的身體，增進幼兒各項生活智能。
一般行政管理計畫	1,120	本年度預計辦理事項為： 1. 綜理學校總務、人事、會計等業務。 2. 配合校務推動行政處室支援工作，進而增進校務運作。
建築及設備計畫	3,879	本年度預計辦理事項為： 1. 購置各教學課程所需教學設備。 2. 辦理分攤 112 年度臺北市立圖書館大直分館大樓耐震補強修復工程分攤款。

### 參、預算概要

#### 一、基金來源及用途之預計：

##### (一) 本年度基金來源：

財產處分收入 5 千元、公庫撥款收入 2,602 萬 3 千元、學雜費收入 442 萬 1 千元、雜項收入 78 萬 2 千元，本年度基金來源 3,123 萬 1 千元，

# 臺北市地方教育發展基金 – 臺北市立中山幼兒園

## 業務計畫及預算概要

中華民國 112 年度

較上年度預算數 2,826 萬 2 千元，增加 296 萬 9 千元，約 10.51%，主要係公庫撥款收入增編所致。

(二) 本年度基金用途：

學前教育計畫 2,561 萬 7 千元，一般行政管理計畫 112 萬元，建築及設備計畫 387 萬 9 千元，本年度基金用途 3,061 萬 6 千元，較上年度預算數 2,699 萬 1 千元，增加 362 萬 5 千元，約 13.43%，主要係本年度建築及設備計畫增編所致。

二、基金餘絀之預計：

本年度基金來源及用途相抵後，差短 61 萬 5 千元，較上年度預算數賸餘 127 萬 1 千元，減少 65 萬 6 千元，將移用以前年度基金餘額支應。

三、現金流量之預計：

本年度業務活動淨現金流入 61 萬 5 千元。

四、補辦預算事項：無。

肆、以前年度計畫實施成果概述：

一、前(110)年度計畫實施成果概述：

業務計畫	實施概況	實施成果
財產收入	本年度財產報廢變賣之殘值收入。	本年度已辦理收取財產報廢變賣殘值收入 9 千元。
政府撥入收入	本年度預計由公庫撥入數。	本年度已收取公庫撥入數 1,487 萬元及教育部之補助計畫 189 萬 5 千元。
教學收入	本年度預計收取學生之學費、雜費等收入。	本年度已收取幼生之學費、雜費等收入 442 萬 5 千元。
其他收入	本年度預計採購圖說費及廠商履約逾期罰款等收入。	本年度已收取採購圖說費等其他雜項收入 56 萬元。
學前教育計畫	本年度預計辦理教學事項為： 1. 辦理幼兒園各項教學及活動。 2. 新購教學用品，革新教	辦理性別平等教育宣導、鍛鍊幼兒強健身體及增進幼兒各項生活智能等活動，並完成購置幼兒園教學用品，進而革新教學方法，提

# 臺北市地方教育發展基金 - 臺北市立中山幼兒園

## 業務計畫及預算概要

中華民國 112 年度

	學方法，提高教學效能。 3. 辦理幼兒園各項活動，鍛鍊幼兒強健的身體，增進幼兒各項生活智能。	高教學效能，達成預期目標。
一般行政管理計畫	本年度預計辦理事項為： 1. 綜理學校行政、人事、會計等業務。 2. 配合園務推動行政處室支援工作，進而增進校務運作。	綜理學校總務、人事、會計等業務，並配合園務推動行政處室支援工作，進而增進園務運作，達成預期目標。
建築及設備計畫	本年度預計辦理事項為： 1. 購置教學課程所需教學設備。 2. 辦理 109 年度大直分館與中山幼兒園合署大樓屋頂防漏排水改善工程。	1. 購置教學課程所需教學設備。 2. 辦理 109 年度大直分館與中山幼兒園合署大樓屋頂防漏排水改善工程。

### 二、上年度已過期間（111 年 1 月 1 日至 5 月 31 日止）計畫實施成果概述：

業務計畫	實施概況	實施成果
政府撥入收入	本年度截至 5 月 31 日止預計公庫撥入數。	本年度截至 5 月 31 日止已收取公庫撥入數 1,263 萬 4 千元及教育部之補助計畫 13 萬 1 千元。
教學收入	本年度截至 5 月 31 日止預計收取學生之 1 學期學費、雜費等收入。	本年度截至 5 月 31 日止已收取幼生 1 學期學費、雜費等收入 220 萬 6 千元。
學前教育計畫	本年度截至 5 月 31 日止預計辦理教學事項為： 1. 幼兒園各項教學及活動。 2. 新購教學用品，革新教學方法，提高教學效能。 3. 辦理幼兒園各項活動，鍛鍊幼兒強健的身體，增進幼兒各項生活智	持續辦理性別平等教育宣導、鍛鍊幼兒強健身體及增進幼兒各項生活智能等活動，並購置幼兒園教學用品，進而革新教學方法，提高教學效能，以達成預期目標。

臺北市地方教育發展基金 - 臺北市立中山幼兒園

業務計畫及預算概要

中華民國 112 年度

	能。	
一般行政管理計畫	本年度截至 5 月 31 日止預計辦理事項為： 1. 綜理學校行政、人事、會計等業務。 2. 配合園務推動行政處室支援工作，進而增進校務運作。	持續辦理學校行政、人事、會計等業務，並配合園務推動行政處室支援工作，進而增進校務運作，以達成預期目標。
建築及設備計畫	本年度截至 5 月 31 日止預計辦理事項為： 購置教學課程所需教學設備招標作業。	購置教學課程所需教學設備招標作業。

# 預算主要表

# 臺北市地方教育發展基金－臺北市立中山幼兒園

## 基金來源、用途及餘絀預計表

中華民國112年度

單位：新臺幣千元

前年度決算數	項 目	本年度預算數	上年度預算數	比較增減（－）
21,761	基金來源	31,231	28,262	2,969
8	財產收入	5	5	
8	財產處分收入	5	5	
16,765	政府撥入收入	26,023	22,642	3,381
14,870	公庫撥款收入	26,023	22,642	3,381
1,895	政府其他撥入收入			
4,425	教學收入	4,421	4,421	
4,425	學雜費收入	4,421	4,421	
562	其他收入	782	1,194	-412
562	雜項收入	782	1,194	-412
28,235	基金用途	30,616	26,991	3,625
26,440	學前教育計畫	25,617	24,419	1,198
982	一般行政管理計畫	1,120	1,091	29
813	建築及設備計畫	3,879	1,481	2,398
-6,474	本期賸餘(短絀)	615	1,271	-656
11,505	期初基金餘額	6,301	6,014	288
5,030	期末基金餘額	6,916	7,285	-368

註：前年度決算數細數之和與總數或略有出入，係四捨五入關係，以下各表同。

# 臺北市地方教育發展基金－臺北市立中山幼兒園

## 現金流量預計表

中華民國112年度

單位：新臺幣千元

項 目	本 預	年 算	度 數	說 明
業務活動之現金流量				
本期賸餘(短絀)			615	
業務活動之淨現金流入(流出)			615	
其他活動之現金流量				
其他活動之淨現金流入(流出)				
現金及約當現金之淨增(淨減)			615	
期初現金及約當現金			2,950	
期末現金及約當現金			3,565	

註：本表係採現金及約當現金基礎，包括現金及自投資日起3個月內到期或清償之債權證券。

# 預算明細表



# 臺北市地方教育發展基金－臺北市立中山幼兒園

## 基金來源－財產處分收入明細表

中華民國112年度

單位：新臺幣元

科 目	單位	本 年 度 預 算 數			說 明
		數量 業務量	利(費)率	金 額	
合計 財產處分收入	年	1	5,000	5,000 5,000 5,000	較上年度預算數5,000元，無增減。 報廢財產處分收入。

臺北市地方教育發展基金－臺北市立中山幼兒園

基金來源－公庫撥款收入明細表

中華民國112年度

單位：新臺幣元

科 目	單位	本 年 度 預 算 數			說 明
		數量 業務量	利(費)率	金 額	
合計				26,023,000	
公庫撥款收入	年	1	26,023,000	26,023,000	較上年度預算數22,642,000元，增加3,381,000元。 市府補助款。

臺北市地方教育發展基金－臺北市立中山幼兒園

基金來源－學雜費收入明細表

中華民國112年度

單位：新臺幣元

科 目	單位	本 年 度 預 算 數			說 明
		數量 業務量	利(費)率	金 額	
合計				4,421,000	
學雜費收入				4,421,000	較上年度預算數4,421,000元，無增減。
	人、學期	222x2	7,000	3,108,000	幼兒園學費收入。
	人、學期	222x2	2,955	1,312,020	幼兒園雜費收入。
	年	1	980	980	配合預算編列至千元，增列進位數980元。

臺北市地方教育發展基金－臺北市立中山幼兒園

基金來源－雜項收入明細表

中華民國112年度

單位：新臺幣元

科 目	單位	本 年 度 預 算 數			說 明
		數量 業務量	利(費)率	金 額	
合計				782,000	
雜項收入	年	1	782,000	782,000	較上年度預算數1,194,000元，減少412,000元。 採購圖說費等其他雜項收入。

# 臺北市地方教育發展基金－臺北市立中山幼兒園

## 基金用途－學前教育計畫明細表

中華民國112年度

單位：新臺幣元

前年度 決算數	上年度 預算數	科 目	本 年 度 預 算 數	說 明
26,440,234	24,418,760	合計	25,617,000	
23,199,425	22,697,760	用人費用	23,914,000	
15,884,587	14,888,280	正式員額薪資	15,454,800	較上年度預算數14,888,280元，增加566,520元。
14,795,692	13,772,280	職員薪金	14,338,800	
			14,274,000	教職員25人薪金(詳用人費用彙計表)。
			64,800	教保員教保費，6人*12月*900元。
1,088,895	1,116,000	工員工資	1,116,000	工員3人工資(詳用人費用彙計表)。
58,240	114,400	聘僱及兼職人員薪資	114,400	較上年度預算數114,400元，無增減。
58,240	114,400	兼職人員酬金	114,400	教師代課鐘點費，本園編制教師總人數12人，按9分之1計，編列2人，每人220節，總節數2人*220節=440節，每節260元。
336,888	199,346	超時工作報酬	183,479	較上年度預算數199,346元，減少15,867元。
336,888	199,346	加班費	183,479	
			152,399	不休假出勤加班費。
			31,080	趕辦業務、辦理活動加班費(班級業務費)。
2,949,606	3,075,465	獎金	3,385,002	較上年度預算數3,075,465元，增加309,537元。
1,146,813	1,287,730	考績獎金	1,414,000	依考績法規定核發之獎金。
1,802,793	1,787,735	年終獎金	1,971,002	依規定於年節加發之獎金。
1,611,414	1,962,171	退休及卹償金	2,109,879	較上年度預算數1,962,171元，增加147,708元。
1,611,414	1,927,611	職員退休及離職金	2,075,319	
			1,731,600	提撥退撫基金或離職儲金。
			28,215	退休人員年終慰問金。
			315,504	退休人員領月退休金3人*8,764元*12月=315,504元。
	34,560	工員退休及離職金	34,560	提撥勞工退休準備金。
2,358,690	2,458,098	福利費	2,666,440	較上年度預算數2,458,098元，增加208,342元。
1,764,942	1,388,760	分擔員工保險費	1,414,944	分擔公保、勞保、健保費。
25,460	109,920	傷病醫藥費	53,520	
			6,020	幼兒園教保人員健康檢查補助費，7人*860元。
			13,500	幼兒園廚工健康檢查補助費，3人*4,500

# 臺北市地方教育發展基金－臺北市立中山幼兒園

## 基金用途－學前教育計畫明細表

中華民國112年度

單位：新臺幣元

前年度 決算數	上年度 預算數	科 目	本 年 度 預 算 數	說 明
				元。
197,096	337,680	員工通勤交通費	18,000 16,000 352,800	教職員健康檢查補助費，4人*4,500元。 教職員健康檢查補助費，1人*16,000元。
			25,200 100,800 211,680	教師上下班交通費，4人*10月*630元。 教師上下班交通費，8人*10月*1,260元。 職員教保員廚工上下班交通費，14人*12月*1,260元。
			15,120	職員教保員廚工上下班交通費，2人*12月*630元。
371,192	621,738	其他福利費	845,176	
			208,000	休假旅遊補助費。
			18,000	退休人員三節慰問金，3人*6,000元。
			379,800	喪葬補助費，2人*5月*37,980。
			130,520	結婚補助費，2人*2月*32,630元。
			108,856	教職員工子女教育補助。
1,094,815	1,348,000	服務費用	1,386,000	
374,190	399,664	水電費	382,556	較上年度預算數399,664元，減少17,108元。
312,709	345,000	工作場所電費	336,000	電費基本費。
41,653	49,772	工作場所水費	41,653	水費基本費。
19,828	4,892	氣體費	4,903	瓦斯費。
	6,200	旅運費	6,200	較上年度預算數6,200元，無增減。
	6,200	國內旅費	6,200	因公出差旅費，1人*4天*1,550元。
230,541	380,600	修理保養及保固費	425,600	較上年度預算數380,600元，增加45,000元。
129,986	318,750	一般房屋修護費	357,000	依規定標準編列28,000元*15班*85%=357,000元(31年以上)學校校舍及其他建築物之修理。
4,613	5,600	機械及設備修護費	5,600	電腦設備維護費(電腦專案計畫)。
95,942	56,250	雜項設備修護費	63,000	依規定標準編列28,000元*15班*15%=63,000元各項教學設備及其他公用用具之保養修護。
	4,000	保險費	4,000	較上年度預算數4,000元，無增減。
	4,000	其他保險費	4,000	運動會團體平安保險費。
279,134	320,936	一般服務費	321,044	較上年度預算數320,936元，增加108元。
5,018	2,016	佣金、匯費、經理費及手	2,124	委託超商代收學雜費手續費，177人*2學期

# 臺北市地方教育發展基金－臺北市立中山幼兒園

## 基金用途－學前教育計畫明細表

中華民國112年度

單位：新臺幣元

前年度 決算數	上年度 預算數	科 目	本 年 度 預 算 數	說 明
		續費		*6元。
200,000	200,000	外包費	200,000	清潔人力勞務外包(班級數6班以上)。
18,156	62,920	計時與計件人員酬金	62,920	代理教保員(及助理教保員)薪資，本園編制教保員及助理教保員總人數7人，按5分之1計，編列2人，每人220節，總時數2人*220小時=440小時，每節143元。
55,960	56,000	體育活動費	56,000	
			24,000	文康活動費，本園編列契約進用教保員8人、職員1人，廚工3人，合計12人，每人編列2,000元(上述人員係幼托整合前得編列文康活動費之人員)。
			32,000	文康活動費，本園編列園長1人，教師11人，職員4人，合計16人，每人編列2,000元。
210,950	236,600	專業服務費	246,600	較上年度預算數236,600元，增加10,000元。
79,600	96,000	講課鐘點、稿費、出席審查及查詢費	106,000	
			90,000	社區教保資源中心外聘講師鐘點費，45節*2,000元。
			12,000	運動會外聘帶領活動帶領費，6節*2,000元。
			4,000	性別平等教育宣導活動外聘講授鐘點費，2人次*2,000元。
9,550	14,600	委託檢驗(定)試驗認證費	14,600	
			6,000	公共安檢簽證及申報費(班級業務費)。
			5,000	消防安全檢測費(班級業務費)。
			3,600	飲水機水質檢驗費，3臺*1,200元。
17,089		電腦軟體服務費		
104,711	126,000	其他專業服務費	126,000	
			81,000	學童午餐指導費，9班*2人*9月*500元。
			45,000	工作人員午餐指導費，10人*9月*500元。
63,329	126,000	材料及用品費	140,000	
6,748	28,000	使用材料費	24,000	較上年度預算數28,000元，減少4,000元。
6,748	28,000	設備零件	24,000	
			24,000	科學教具-磁吸鏡探索組(設備費移列)，3組*8,000元(新增)。

# 臺北市地方教育發展基金－臺北市立中山幼兒園

## 基金用途－學前教育計畫明細表

中華民國112年度

單位：新臺幣元

前年度 決算數	上年度 預算數	科 目	本 年 度 預 算 數	說 明
56,581	98,000	用品消耗	116,000	較上年度預算數98,000元，增加18,000元。
20,000	20,000	醫療用品(非醫療院所使用)	20,000	學童保健藥品。
36,581	78,000	其他用品消耗	96,000	
			13,005	垃圾袋、消毒藥水、衛生清潔用品、衛生紙等(班級業務費)。
			10,000	兒童節慶活動費。
			8,995	教室佈置費(班級業務費)。
			6,000	性別平等教育宣導活動佈置場地費用。
			20,000	農事體驗實作工具、培養土、山土、菜苗、種子等園藝資材。
			28,000	運動會活動用品、道具、場地佈置材料等。
			10,000	社區教保資源中心佈置教材講義、茶點、場地及清潔維護費用。
1,974,381	151,000	會費、捐助、補助、分攤、照護、救濟與交流活動費	81,000	
1,974,381	151,000	補貼、獎勵、慰問、照護與救濟	81,000	較上年度預算數151,000元，減少70,000元。
15,658	16,800	獎勵費用	16,800	敬師獎勵活動費，28人*600元。
1,958,723	134,200	其他補貼、獎勵、慰問、照護與救濟	64,200	
			63,680	補助學校午餐使用有機蔬菜或有機米計畫，199人*40週*1次*8元。
			520	配合預算編列至千元，增列進位數520元。
108,284	96,000	其他	96,000	
108,284	96,000	其他支出	96,000	較上年度預算數96,000元，無增減。
108,284	96,000	其他	96,000	幼兒導護費。



# 臺北市地方教育發展基金－臺北市立中山幼兒園

## 基金用途－一般行政管理計畫明細表

中華民國112年度

單位：新臺幣元

前年度 決算數	上年度 預算數	科 目	本 年 度 預 算 數	說 明
981,921	1,091,240	合計	1,120,000	
42,365	81,240	用人費用	81,000	
42,365	81,240	超時工作報酬	81,000	較上年度預算數81,240元，減少240元。
42,365	81,240	加班費	81,000	
			66,600	趕辦業務加班費(統籌業務費)。
			14,400	趕辦概算、預算、決算及月報等加班費(統籌業務費)。
808,963	859,000	服務費用	888,000	
700,632	737,584	一般服務費	766,696	較上年度預算數737,584元，增加29,112元。
700,632	737,584	外包費	766,696	
			160,000	消化超額職工4人(技工、工友)業務外包費。
			606,696	校園安全保全人員費用。
37,200	49,416	專業服務費	49,304	較上年度預算數49,416元，減少112元。
37,200	49,416	其他專業服務費	49,304	校園安全保全系統服務經費。
71,131	72,000	公共關係費	72,000	較上年度預算數72,000元，無增減。
71,131	72,000	公共關係費	72,000	園長特別費，12月*6,000元。
129,593	150,000	材料及用品費	150,000	
129,593	150,000	用品消耗	150,000	較上年度預算數150,000元，無增減。
129,593	150,000	辦公(事務)用品	150,000	
			149,960	本園奉核定9班，未達15班依15班計列，統籌業務費計算如下：1,290元*15班*12月=232,200元，除依實際需求移列加班費81,240元及職業團體會費1,000元外，其餘如列數。
			40	配合預算編列至千元，增列進位數40元。
1,000	1,000	會費、捐助、補助、分攤、照護、救濟與交流活動費	1,000	
1,000	1,000	會費	1,000	較上年度預算數1,000元，無增減。
1,000	1,000	職業團體會費	1,000	護理師1人公會會費(統籌業務費)。

# 臺北市地方教育發展基金－臺北市立中山幼兒園

## 基金用途－建築及設備計畫明細表

中華民國112年度

單位：新臺幣元

前年度 決算數	上年度 預算數	科 目	本 年 度 預 算 數	說 明
813,229	1,481,000	合計	3,879,000	
813,229	1,481,000	購建固定資產、無形資產及非理財 目的之長期投資	3,879,000	
378,247	451,000	購建固定資產	427,000	
378,247	451,000	一般建築及設備計畫	427,000	
140,362	181,400	資訊設備	181,000	
140,362	181,400	購置機械及設備	181,000	
			28,000	汰換網路及資訊周邊設備(電腦專案計畫)。
			102,000	汰換桌上型電腦(含顯示器)，4部*25,500元(電腦專案計畫)。
			51,000	汰換筆記型電腦，2部*25,500元(電腦專案計畫)。
237,885	269,600	幼兒園設備	246,000	
237,885	269,600	購置雜項設備	246,000	
			60,000	汰換一對一隱藏式冷氣機(10KW(含)以上)1臺*60,000元。
			30,000	新購感統教具-套疊療用傢俱，2組*15,000元。
			45,000	新購科學教具-彩窗積木，3組*15,000元。
			15,600	新購體能教具-萬象組，1組*15,600元。
			50,400	新購科學教具-移動式變色光桌，4組*12,600元。
			45,000	新購圖書一批。
	36,000	購置無形資產	36,000	
	36,000	一般建築及設備計畫	36,000	
	36,000	資訊設備	36,000	
	36,000	購置電腦軟體	36,000	
			36,000	電腦教學軟體費(電腦專案計畫)。
434,982	994,000	遞延支出	3,416,000	
434,982	994,000	一般建築及設備計畫	3,416,000	
	994,000	分攤112年度臺北市立圖書館 館大直分館大樓耐震補強 修復工程分攤款	3,416,000	

# 臺北市地方教育發展基金－臺北市立中山幼兒園

## 基金用途－建築及設備計畫明細表

中華民國112年度

單位：新臺幣元

前年度 決算數	上年度 預算數	科 目	本 年 度 預 算 數	說 明
	994,000	遞延修繕房屋建築支出	3,416,000	
			3,077,268	一、施工費。
			277,996	二、委託技術服務費(總包價 法)。
			60,736	三、工程管理費(按施工費2% 提列)。
434,982		校園整修工程		
434,982		遞延修繕房屋建築支出		

本 頁 空 白

# 預 算 參 考 表

# 臺北市地方教育發展基金－臺北市立中山幼兒園

## 預計平衡表

中華民國112年12月31日

單位：新臺幣千元

110年(前年) 12月31日 決算數	科 目	112年12月31日 預計數	111年12月31日 預計數	比較增減(-)
10,614	資產合計	12,500	11,885	615
10,614	資產	12,500	11,885	615
1,707	流動資產	3,593	2,978	615
1,679	現金	3,565	2,950	615
1,679	銀行存款	3,565	2,950	615
28	預付款項	28	28	
28	預付費用	28	28	
5,938	投資、長期應收款項、貸墊款及準備金	5,938	5,938	
5,938	準備金	5,938	5,938	
793	退休及離職準備金	793	793	
5,146	其他準備金	5,146	5,146	
2,968	其他資產	2,968	2,968	
2,968	什項資產	2,968	2,968	
29	暫付及待結轉帳項	29	29	
2,940	代管資產	2,940	2,940	
10,614	負債及基金餘額合計	12,500	11,885	615
5,583	負債	5,583	5,583	
1,726	流動負債	1,726	1,726	
1,726	應付款項	1,726	1,726	
1,638	應付代收款	1,638	1,638	
89	應付費用	89	89	
3,857	其他負債	3,857	3,857	
3,857	什項負債	3,857	3,857	
70	存入保證金	70	70	
793	應付退休及離職金	793	793	
2,940	應付代管資產	2,940	2,940	
55	暫收及待結轉帳項	55	55	
5,030	基金餘額	6,916	6,301	615
5,030	基金餘額	6,916	6,301	615
5,030	基金餘額	6,916	6,301	615
5,030	累積餘額	6,916	6,301	615

註：1.信託代理與保證資產(負債)前年決算數0元，上年度預計數0元，本年度預計數0元。2.或有資產(負債)0元。3.本基金自101年8月份起，本固定項目分開原則，將屬長期固定帳項，包括固定資產1,749,672元、無形資產65,457元及長期債務0元等，另立帳類管理，未納入本表。

## 臺北市地方教育發展基金

## 各項費用

中華民國

前年度 決算數	上年度 預算數	計畫別		合計	學前教育計畫
		用途別科目			
28,235,384	26,991,000	合計		30,616,000	25,617,000
23,241,790	22,779,000	用人費用		23,995,000	23,914,000
15,884,587	14,888,280	正式員額薪資		15,454,800	15,454,800
14,795,692	13,772,280	職員薪金		14,338,800	14,338,800
1,088,895	1,116,000	工員工資		1,116,000	1,116,000
58,240	114,400	聘僱及兼職人員薪資		114,400	114,400
58,240	114,400	兼職人員酬金		114,400	114,400
379,253	280,586	超時工作報酬		264,479	183,479
379,253	280,586	加班費		264,479	183,479
2,949,606	3,075,465	獎金		3,385,002	3,385,002
1,146,813	1,287,730	考績獎金		1,414,000	1,414,000
1,802,793	1,787,735	年終獎金		1,971,002	1,971,002
1,611,414	1,962,171	退休及卹償金		2,109,879	2,109,879
1,611,414	1,927,611	職員退休及離職金		2,075,319	2,075,319
	34,560	工員退休及離職金		34,560	34,560
2,358,690	2,458,098	福利費		2,666,440	2,666,440
1,764,942	1,388,760	分擔員工保險費		1,414,944	1,414,944
25,460	109,920	傷病醫藥費		53,520	53,520
197,096	337,680	員工通勤交通費		352,800	352,800
371,192	621,738	其他福利費		845,176	845,176
1,903,778	2,207,000	服務費用		2,274,000	1,386,000
374,190	399,664	水電費		382,556	382,556
312,709	345,000	工作場所電費		336,000	336,000
41,653	49,772	工作場所水費		41,653	41,653
19,828	4,892	氣體費		4,903	4,903
	6,200	旅運費		6,200	6,200
	6,200	國內旅費		6,200	6,200
230,541	380,600	修理保養及保固費		425,600	425,600
129,986	318,750	一般房屋修護費		357,000	357,000
4,613	5,600	機械及設備修護費		5,600	5,600
95,942	56,250	雜項設備修護費		63,000	63,000

# 一 臺北市立中山幼兒園

## 彙計表

112年度

單位：新臺幣元

一般行政管理計畫	建築及設備計畫				
1,120,000	3,879,000				
81,000					
81,000					
81,000					
888,000					



## 臺北市地方教育發展基金

## 各項費用

中華民國

前年度 決算數	上年度 預算數	計畫別		合計	學前教育計畫
		用途別科目			
	4,000	保險費		4,000	4,000
	4,000	其他保險費		4,000	4,000
979,766	1,058,520	一般服務費		1,087,740	321,044
5,018	2,016	佣金、匯費、經理費及手續費		2,124	2,124
900,632	937,584	外包費		966,696	200,000
18,156	62,920	計時與計件人員酬金		62,920	62,920
55,960	56,000	體育活動費		56,000	56,000
248,150	286,016	專業服務費		295,904	246,600
79,600	96,000	講課鐘點、稿費、出席審查及查詢費		106,000	106,000
9,550	14,600	委託檢驗(定)試驗認證費		14,600	14,600
17,089		電腦軟體服務費			
141,911	175,416	其他專業服務費		175,304	126,000
71,131	72,000	公共關係費		72,000	
71,131	72,000	公共關係費		72,000	
192,922	276,000	材料及用品費		290,000	140,000
6,748	28,000	使用材料費		24,000	24,000
6,748	28,000	設備零件		24,000	24,000
186,174	248,000	用品消耗		266,000	116,000
129,593	150,000	辦公(事務)用品		150,000	
20,000	20,000	醫療用品(非醫療院所使用)		20,000	20,000
36,581	78,000	其他用品消耗		96,000	96,000
813,229	1,481,000	購建固定資產、無形資產及非理財目的之長期投資		3,879,000	
378,247	451,000	購建固定資產		427,000	
140,362	181,400	購置機械及設備		181,000	
237,885	269,600	購置雜項設備		246,000	
	36,000	購置無形資產		36,000	
	36,000	購置電腦軟體		36,000	
434,982	994,000	遞延支出		3,416,000	
434,982	994,000	遞延修繕房屋建築支出		3,416,000	
1,975,381	152,000	會費、捐助、補助、分攤、照護、救濟與交流活動費		82,000	81,000
1,000	1,000	會費		1,000	

# 一 臺北市立中山幼兒園

## 彙計表

112年度

單位：新臺幣元

一般行政管理計畫	建築及設備計畫				
766,696					
766,696					
49,304					
49,304					
72,000					
72,000					
150,000					
150,000					
150,000					
	3,879,000				
	427,000				
	181,000				
	246,000				
	36,000				
	36,000				
	3,416,000				
	3,416,000				
1,000					
1,000					

臺北市地方教育發展基金

各項費用

中華民國

前年度 決算數	上年度 預算數	計畫別		合計	學前教育計畫
		用途別科目			
1,000	1,000	職業團體會費		1,000	
1,974,381	151,000	補貼、獎勵、慰問、照護與救濟		81,000	81,000
15,658	16,800	獎勵費用		16,800	16,800
1,958,723	134,200	其他補貼、獎勵、慰問、照護與救濟		64,200	64,200
108,284	96,000	其他		96,000	96,000
108,284	96,000	其他支出		96,000	96,000
108,284	96,000	其他		96,000	96,000

# 一 臺北市立中山幼兒園

## 彙計表

112年度

單位：新臺幣元

一般行政管理計畫	建築及設備計畫				
1,000					

# 臺北市地方教育發展基金－臺北市立中山幼兒園

## 員工人數彙計表

中華民國112年度

單位：人

計 畫 及 項 目	上年度最高可 進用員額數	本年度 增減(-)數	本年度最高可 進用員額數	說 明
合計	28		28	
學前教育計畫部分	28		28	
職員	25		25	
技工	3		3	

註：1.本表約僱、聘用係指奉准有案之約聘僱人員。

2.外包費編列保全人力外包1人、超額工友外包費等，計96萬6,696元。3.計時與計件人員酬金編列教保員請假代理薪資，計6萬2,920元。

本 頁 空 白

# 臺北市地方教育發展基金

## 用人費用

中華民國

計畫及項目	合計	正式 員額 薪資	聘僱 人員 薪資	超時 工作 報酬	津貼	獎 金		
						年終獎金	考績獎金	其他
合計	23,995,000	15,454,800		264,479		1,971,002	1,414,000	
學前教育計畫	23,914,000	15,454,800		183,479		1,971,002	1,414,000	
正式人員	23,437,881	15,454,800		183,479		1,971,002	1,414,000	
兼任人員	114,400							
其他人員	361,719							
一般行政管理計畫	81,000			81,000				
正式人員	81,000			81,000				

註：1.本表兼任人員用人費用，係學校教職員兼課或請假代課鐘點費。2.外包費編列保全人力外包1人、超額工友外包費等，計96萬6,696元。3.計時與計件人員酬金編列教保員請假代理薪資，計6萬2,920元。

# 一 臺北市立中山幼兒園

## 彙計表

112年度

單位：新臺幣元

退休及卹償金		資遣費	福 利 費					提繳費	兼任 人員 用人 費用
退休金	卹償金		分擔 保險費	傷病 醫藥費	提撥 福利金	員工通勤 交通費	其他		
2,109,879			1,414,944	53,520		352,800	845,176		114,400
2,109,879			1,414,944	53,520		352,800	845,176		114,400
1,766,160			1,414,944	53,520		352,800	827,176		114,400
343,719							18,000		



# 臺北市地方教育發展基金－臺北市立中山幼兒園

## 單位（或計畫）成本分析表

中華民國112年度

單位：新臺幣千元

計畫別	單位	單位成本(元)或 平均利(費)率	數量	預算數	說明
合計				30,616	
學前教育計畫				25,617	
一般行政管理計畫				1,120	
建築及設備計畫				3,879	

# 臺北市地方教育發展基金－臺北市立中山幼兒園

## 5年來主要業務計畫分析表

中華民國112年度

單位：新臺幣千元

年度及項目	單位	數量	單位成本(元)或 平均利(費)率	金額	說明
(本)年度預算數					
學前教育計畫				25,617	
(上)年度預算數					
學前教育計畫				24,419	
(前)年度決算數					
學前教育計畫				26,440	
(109)年度決算數					
學前教育計畫				20,252	
(108)年度決算數					
學前教育計畫				19,151	

臺北市地方教育發展基金－臺北市立中山幼兒園

資本資產明細表

中華民國112年度

單位：新臺幣千元

項 目	取得成本 (期初餘額)	以前年度 累計折舊/ 長期投資 評 價	本 年 度 變 動				本年度累計折 舊/長期投資 評價變動數	期末餘額	
			增加		減少				主要增減 原因說明
			金額	類型	金額	類型			
合計	5,720	3,938	463		7		423	1,815	
機械及設備	2,198	1,736	181	增置			145	498	
交通及運輸 設備	411	316					42	52	
雜項設備	3,075	1,885	246	增置			236	1,200	
電腦軟體	36		36	增置	7	無形資 產攤銷		65	