

中華民國 113 年度 4-0501706

臺北市總預算

臺北市政府教育局主管

臺北市地方教育發展基金

臺北市立中山幼兒園附屬單位預算之分預算

(特別收入基金)

臺北市立中山幼兒園編

# 臺北市地方教育發展基金－臺北市立中山幼兒園

## 目次

中華民國113年度

一、財務摘要 .....	第 1 頁
二、業務計畫及預算概要 .....	第 3 -9 頁
三、預算主要表	
(一) 基金來源、用途及餘絀預計表 .....	第 11 頁
(二) 現金流量預計表 .....	第 12 頁
四、預算明細表	
(一) 基金來源－財產處分收入明細表 .....	第 13 頁
(二) 基金來源－公庫撥款收入明細表 .....	第 14 頁
(三) 基金來源－學雜費收入明細表 .....	第 15 頁
(四) 基金來源－雜項收入明細表 .....	第 16 頁
(五) 基金用途－學前教育計畫明細表 .....	第 17 -21 頁
(六) 基金用途－一般行政管理計畫明細表 .....	第 22 頁
(七) 基金用途－建築及設備計畫明細表 .....	第 23 -24 頁
五、預算參考表	
(一) 預計平衡表 .....	第 25 頁
(二) 各項費用彙計表 .....	第 26 -31 頁
(三) 員工人數彙計表 .....	第 32 頁
(四) 用人費用彙計表 .....	第 34 -35 頁
(五) 單位(或計畫)成本分析表 .....	第 36 頁
(六) 5年來主要業務計畫分析表 .....	第 37 頁
(七) 資本資產明細表 .....	第 38 頁



# 臺北市地方教育發展基金－臺北市立中山幼兒園

## 財務摘要

中華民國113年度

單位：新臺幣千元

項 目	本 年 度	上 年 度	比較增減數	%
經營成績：				
基金來源	29,175	31,231	-2,056	-6.58
基金用途	29,587	30,616	-1,029	-3.36
賸餘(短絀)	-412	615	-1,027	--
餘絀情形：				
基金餘額	6,560	6,972	-412	-5.91
現金流量(註)：				
現金及約當現金之淨增(減)	-412	615	-1,027	--

附註：現金流量係採現金及約當現金基礎，包括現金及自投資日起3個月內到期或清償之債權證券。

本 頁 空 白

# 業務計畫及預算概要

# 臺北市地方教育發展基金 – 臺北市立中山幼兒園

## 業務計畫及預算概要

中華民國 113 年度

### 壹、基金概況

#### 一、設立宗旨及願景：

- (一) 本園遵照憲法第 158 條及 160 條規定，教育文化應發展國民之民族精神、自治精神，國民道德與健全體格、科學及生活智能，並配合幼兒園課程綱要，實施統整性六大學習領域學習活動以培養幼兒六大能力，進而達成幼兒教育及照顧法提供學齡前幼兒優質教保服務之目標。
- (二) 本園自 101 年 8 月 1 日起因應幼兒教育及照護法頒布實施，由公立托兒所改制為幼兒園，納入「臺北市地方教育發展基金」。
- (三) 本園以著重民主領導、重視團隊精神、建立優質環境、重塑學習文化。期許教育民主化、幼園安全化、設施便利化、教學多元化、學習生活化；結合幼園、家長、社區、企業為「教育合夥人」，讓教學日新又新，贏得多數肯定與佳評；邁向優質幼兒園。

#### 二、施政重點：

- (一) 開啟多元智慧：尊重每個幼童獨特的個性，以多元智慧的觀點協助他找到學習的快樂，肯定其適性的成長。
- (二) 培養生活能力：因應新世紀知識社會的到來，培養幼童人際溝通能力、團體生活的互相尊重與協調，為小學階段的學習適應。
- (三) 蘊育人文情懷：在溫馨開放的校園文化中，孕育人文情懷，學會尊重、包容；學會欣賞美育陶冶性情。
- (四) 建置溫馨民主的校園文化：
  1. 以參與式管理、落實行政、教師會、家長會三者的良性互動。
  2. 以學生第一，教學優先的觀念提昇行政服務效率。
  3. 放下威權心態，開啟校園民主之風氣。
- (五) 推動適性教學：
  1. 運用獨立幼兒園優勢，採多元化、活潑化的教學。
  2. 運用校內、外資源，加強小朋友生活之輔導。
  3. 發展多元教學，強調快樂學習，處處學習，奠定學習基礎。
  4. 加強關懷特殊幼兒生活能力教學及發掘優點加以輔導。
- (六) 辦理發展性的訓輔活動：
  1. 辦理各項親子活動、趣味競賽等加強親子互動。

# 臺北市地方教育發展基金－臺北市立中山幼兒園

## 業務計畫及預算概要

中華民國 113 年度

2. 加強幼兒基礎教育，並奠定學習興趣。

3. 鼓勵校外教學及體驗學習。

### 三、組織概況：

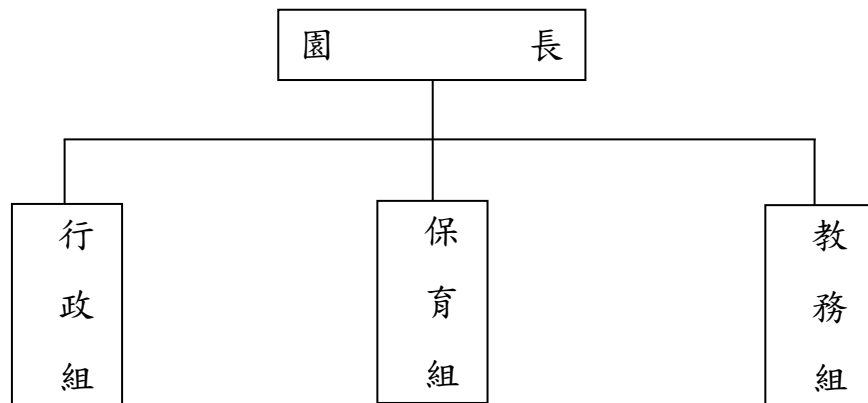
本園設置園長 1 人，綜理全園園務，下設教務組、保育組、行政組等單位。

內部分層業務如下：

(一) 教務組：秉承園長之命，掌理全園招生、註冊、教學活動之安排、教學設備之規劃、管理與運用調配及其他教務相關事項。

(二) 保育組：秉承園長之命，掌理全園幼兒保育、衛生保健、疾病預防、親職教育、社工與特殊幼兒輔導及其他保育相關事項。

(三) 行政組：秉承園長之命，掌理全園會計、人事、廚工、幼兒經費補助、出納、文書、公文收發、採購、財產管理、事務管理及其他一般行政與庶務相關事項。



### 四、基金歸類及屬性：

本校地方教育發展基金依據教育經費編列與管理法第 13 條規定設置，本基金為預算法第 4 條第 1 項第 2 款第 5 目所定之特別收入基金，以本府教育局為管理機關。



# 臺北市地方教育發展基金－臺北市立中山幼兒園

## 業務計畫及預算概要

中華民國 113 年度

### 貳、業務計畫

#### 一、基金來源：

單位：新臺幣千元

業務計畫	本年度預算數	實施內容
財產收入	5	本年度預計辦理財產報廢變賣之殘值收入等。
政府撥入收入	24,067	本年度預計由公庫撥入數。
教學收入	4,301	本年度預計收取幼生之學費、雜費等收入。
其他收入	802	本年度預計收取採購圖說費等其他雜項收入。

#### 二、基金用途：

單位：新臺幣千元

業務計畫	本年度預算數	實施內容
學前教育計畫	26,518	本年度預計辦理教學事項為： 1. 幼兒園各項教學及活動。 2. 新購教學用品，革新教學方法，提高教學效能。 3. 幼兒園各項活動，鍛鍊幼兒強健的身體，增進幼兒各項生活智能。
一般行政管理計畫	1,148	本年度預計辦理事項為： 1. 綜理學校總務、人事、會計等業務。 2. 配合園務推動行政處室支援工作，進而增進園務運作。
建築及設備計畫	1,921	本年度預計辦理事項為： 1. 購置各班級教學課程所需教學設備。 2. 辦理多功能活動空間整修工程。

### 參、預算概要

#### 一、基金來源及用途之預計：

##### (一) 本年度基金來源：

財產處分收入 5 千元、公庫撥款收入 2,406 萬 7 千元、學雜費收入 430 萬 1 千元、雜項收入 80 萬 2 千元，本年度基金來源 2,917 萬 5 千元，

# 臺北市地方教育發展基金－臺北市立中山幼兒園

## 業務計畫及預算概要

中華民國 113 年度

較上年度預算數 3,123 萬 1 千元，減少 205 萬 6 千元，約 6.58%，主要係公庫撥款收入減編所致。

(二) 本年度基金用途：

學前教育計畫 2,651 萬 8 千元，一般行政管理計畫 114 萬 8 千元，建築及設備計畫 192 萬 1 千元，本年度基金用途 2,958 萬 7 千元，較上年度預算數 3,061 萬 6 千元，減少 102 萬 9 千元，約 3.36%，主要係本年度建築及設備計畫減編所致。

二、基金餘絀之預計：

本年度基金來源及用途相抵後，差短 41 萬 2 千元，較上年度預算數賸餘 61 萬 5 千元，減少 102 萬 7 千元，將移用以前基金餘額支應。

三、現金流量之預計：

本年度業務活動淨現金流出 41 萬 2 千元。

四、補辦預算事項：詳補辦預算明細表

(一) 固定資產之建設改良擴充 5 萬 2 千元

1.111 年度教育部補助幼兒園英語融入式課程試辦計畫經費 5 萬 2 千元。

肆、以前年度計畫實施成果概述：

一、前(111)年度計畫實施成果概述：

業務計畫	實施概況	實施成果
財產收入	本年度預計辦理財產報廢變賣殘值收入等。	本年度已辦理收取財產報廢變賣殘值收入 7 千元。
政府撥入收入	本年度預計由公庫撥入數。	本年度已收取公庫撥入數 2,491 萬 2 千元及教育部之補助計畫 364 萬 4 千元。
教學收入	本年度預計收取幼生之學費、雜費等收入。	本年度已收取幼生之學費、雜費等收入 436 萬 6 千元。
其他收入	本年度預計收取採購圖說費等其他雜項收入。	本年度已收取採購圖說費等其他雜項收入 91 萬 2 千元。

# 臺北市地方教育發展基金 - 臺北市立中山幼兒園

## 業務計畫及預算概要

中華民國 113 年度

學前教育計畫	本年度預計辦理教學事項為： 1. 辦理幼兒園各項教學及活動。 2. 新購教學用品，革新教學方法，提高教學效能。 3. 辦理幼兒園各項活動，鍛鍊幼兒強健的身體，增進幼兒各項生活智能。	辦理性別平等教育宣導、鍛鍊幼兒強健身體及增進幼兒各項生活智能等活動，並完成購置幼兒園教學用品，進而革新教學方法，提高教學效能，達成預期目標。
一般行政管理計畫	本年度預計辦理事項為： 1. 綜理學校總務、人事、會計等業務。 2. 配合園務推動行政處室支援工作，進而增進園務運作。	綜理學校總務、人事、會計等業務，並配合園務推動行政處室支援工作，進而增進園務運作，達成預期目標。
建築及設備計畫	本年度預計辦理事項為： 1. 購置幼兒教學課程所需教學設備。 2. 接送區暨西北側外牆意象整修工程。	1. 購置幼兒教學課程所需教學設備。 2. 接送區暨西北側外牆意象整修工程。

### 二、上年度已過期間（112 年 1 月 1 日至 6 月 30 日止）計畫實施成果概述：

業務計畫	實施概況	實施成果
財產收入	本年度截至 6 月 30 日止預計辦理財產報廢變賣之殘值收入等。	本年度截至 6 月 30 日止未收取財產報廢變賣殘值收入。
政府撥入收入	本年度截至 6 月 30 日止預計公庫撥入數。	本年度截至 6 月 30 日止已收取公庫撥入數 1,634 萬 2 千元及教育部之補助計畫 17 萬 2 千元。
教學收入	本年度截至 6 月 30 日止預計收取幼生之 1 學期學費、雜費等收入。	本年度截至 6 月 30 日止已收取幼生 1 學期學費、雜費等收入 214 萬 1 千元。
其他收入	本年度截至 6 月 30 日止預計收取採購圖說費等其他雜項收入。	本年度截至 6 月 30 日止未收取採購圖說費等其他雜項收入。

# 臺北市地方教育發展基金 - 臺北市立中山幼兒園

## 業務計畫及預算概要

中華民國 113 年度

學前教育計畫	本年度截至 6 月 30 日止預計辦理教學事項為： 1. 幼兒園各項教學及活動。 2. 新購教學用品，革新教學方法，提高教學效能。 3. 辦理幼兒園各項活動，鍛鍊幼兒強健的身體，增進幼兒各項生活智能。	持續辦理性別平等教育宣導、鍛鍊幼兒強健身體及增進幼兒各項生活智能等活動，並購置幼兒園教學用品，進而革新教學方法，提高教學效能，以達成預期目標。
一般行政管理計畫	本年度截至 6 月 30 日止預計辦理事項為： 1. 綜理學校總務、人事、會計等業務。 2. 配合校務推動行政處室支援工作，進而增進校務運作。	持續辦理學校總務、人事、會計等業務，並配合園務推動行政處室支援工作，進而增進校務運作，以達成預期目標。
建築及設備計畫	本年度截至 6 月 30 日止預計辦理事項為： 1. 購置各教學課程所需教學設備。	1. 汰換個人電腦等教學設備。

# 臺北市地方教育發展基金－臺北市立中山幼兒園

## 補辦預算明細表

中華民國113年度

單位：新臺幣元

項 目	金額	辦理 年度	說 明
合計	52,000		
固定資產之建設改良擴充	52,000		
購置機械及設備	52,000	111	教育部補助111學年幼兒園英語融入式課程試辦計畫經費。
平板電腦(64G)	52,000		

備註：各基金依預算法第88條規定補辦預算，應確係不及編入年度預算，且因經營環境發生重大變遷或正常業務(含執行中央補助款項目)之確實需要，並經主管機關核轉本府核准先行辦理者；不具急迫性之事項，仍應儘可能納入預算辦理。

本 頁 空 白

# 預算主要表

# 臺北市地方教育發展基金－臺北市立中山幼兒園

## 基金來源、用途及餘絀預計表

中華民國113年度

單位：新臺幣千元

前年度決算數	項 目	本年度預算數	上年度預算數	比較增減（－）
33,841	基金來源	29,175	31,231	-2,056
7	財產收入	5	5	
7	財產處分收入	5	5	
28,556	政府撥入收入	24,067	26,023	-1,956
24,912	公庫撥款收入	24,067	26,023	-1,956
3,644	政府其他撥入收入			
4,366	教學收入	4,301	4,421	-120
4,366	學雜費收入	4,301	4,421	-120
913	其他收入	802	782	20
913	雜項收入	802	782	20
32,514	基金用途	29,587	30,616	-1,029
29,346	學前教育計畫	26,518	25,617	901
1,074	一般行政管理計畫	1,148	1,120	28
2,095	建築及設備計畫	1,921	3,879	-1,958
1,327	本期賸餘(短絀)	-412	615	-1,027
5,030	期初基金餘額	6,972	6,301	671
6,357	期末基金餘額	6,560	6,916	-356

註：前年度決算數細數之和與總數或略有出入，係四捨五入關係，以下各表同。



# 臺北市地方教育發展基金－臺北市立中山幼兒園

## 現金流量預計表

中華民國113年度

單位：新臺幣千元

項 目	本 預	年 算	度 數	說 明
業務活動之現金流量				
本期賸餘(短絀)			-412	
業務活動之淨現金流入(流出)			-412	
其他活動之現金流量				
其他活動之淨現金流入(流出)				
現金及約當現金之淨增(淨減)			-412	
期初現金及約當現金			2,159	
期末現金及約當現金			1,747	

註：本表係採現金及約當現金基礎，包括現金及自投資日起3個月內到期或清償之債權證券。

# 預算明細表

臺北市地方教育發展基金－臺北市立中山幼兒園

基金來源－財產處分收入明細表

中華民國113年度

單位：新臺幣元

科目	單位	本年度預算數			說明
		數量 業務量	利(費)率	金額	
合計				5,000	
財產處分收入	年	1	5,000	5,000	較上年度預算數5,000元，無增減。 報廢財產處分收入。

# 臺北市地方教育發展基金－臺北市立中山幼兒園

## 基金來源－公庫撥款收入明細表

中華民國113年度

單位：新臺幣元

科 目	單位	本 年 度 預 算 數			說 明
		數量 業務量	利(費)率	金 額	
合計				24,067,000	
公庫撥款收入	年	1	24,067,000	24,067,000	較上年度預算數26,023,000元，減少1,956,000元。 市府補助款。

# 臺北市地方教育發展基金－臺北市立中山幼兒園

## 基金來源－學雜費收入明細表

中華民國113年度

單位：新臺幣元

科 目	單 位	本 年 度 預 算 數			說 明
		數量 業務量	利(費)率	金 額	
合計				4,301,000	
學雜費收入				4,301,000	較上年度預算數4,421,000元，減少120,000元。
	人、學期	216x2	2,955	1,276,560	幼兒園雜費收入。
	人、學期	216x2	7,000	3,024,000	幼兒園學費收入。
	年	1	440	440	配合預算編列至千元，增列進位數440元。

臺北市地方教育發展基金－臺北市立中山幼兒園

基金來源－雜項收入明細表

中華民國113年度

單位：新臺幣元

科目	單位	本年度預算數			說明
		數量 業務量	利(費)率	金額	
合計				802,000	
雜項收入	年	1	802,000	802,000	較上年度預算數782,000元，增加20,000元。 採購圖說費等其他雜項收入。

# 臺北市地方教育發展基金－臺北市立中山幼兒園

## 基金用途－學前教育計畫明細表

中華民國113年度

單位：新臺幣元

前年度 決算數	上年度 預算數	科 目	本 年 度 預 算 數	說 明
29,346,057	25,617,000	合計	26,518,000	
24,296,313	23,914,000	用人費用	24,561,000	
16,745,381	15,454,800	正式員額薪資	15,896,808	較上年度預算數15,454,800元，增加442,008元。
15,583,050	14,338,800	職員薪金	14,780,808	教職員18人及教保員7人薪金(詳用人費用彙計表)(含教育部補助教保費168,000元)。
1,162,331	1,116,000	工員工資	1,116,000	工員3人工資(詳用人費用彙計表)。
107,618	114,400	聘僱及兼職人員薪資	114,400	較上年度預算數114,400元，無增減。
107,618	114,400	兼職人員酬金	114,400	
			114,400	教師代課鐘點費，本園編制教師總人數12人，按9分之1計，編列2人，每人220節，總節數2人*220節=440節，每節260元。
350,609	183,479	加(夜)班費	342,949	較上年度預算數183,479元，增加159,470元。
44,359	31,080	延長工時加班費	31,080	趕辦業務、辦理活動加班費(班級業務費)。
306,250	152,399	未休假加班費	311,869	
			159,470	未休假加班費。
			152,399	未休假加班費。
2,737,244	3,385,002	獎金	3,245,298	較上年度預算數3,385,002元，減少139,704元。
974,365	1,414,000	考績獎金	1,347,875	依考績法規定核發之獎金。
1,762,879	1,971,002	年終獎金	1,897,423	依規定於年節加發之獎金。
1,749,454	2,109,879	退休及卹償金	2,195,691	較上年度預算數2,109,879元，增加85,812元。
1,678,535	2,075,319	職員退休及離職金	2,161,131	
			1,817,412	提撥退撫基金或離職儲金。
			28,215	退休人員年終慰問金。
			315,504	退休人員領月退休金3人*8,764元*12月=315,504元。
70,919	34,560	工員退休及離職金	34,560	提撥勞工退休準備金。
2,606,007	2,666,440	福利費	2,765,854	較上年度預算數2,666,440元，增加99,414元。
1,817,617	1,414,944	分擔員工保險費	1,464,480	分擔公保、勞保、健保費。
37,110	53,520	傷病醫藥費	134,720	
			6,020	幼兒園教保人員健康檢查補助費，7人*860

# 臺北市地方教育發展基金－臺北市立中山幼兒園

## 基金用途－學前教育計畫明細表

中華民國113年度

單位：新臺幣元

前年度 決算數	上年度 預算數	科 目	本 年 度 預 算 數	說 明
				元。
			18,000	教職員健康檢查補助費，4人*4,500元。
			96,000	教職員健康檢查補助費，6人*16,000元。
			13,500	幼兒園廚工健康檢查補助費，3人*4,500元。
			1,200	職業安全衛生健康檢查經費，1人*1200元。
202,272	352,800	員工通勤交通費	337,920	
			15,120	職員教保員廚工上下班交通費，2人*12月*630元。
			25,200	教師上下班交通費，4人*10月*630元。
			96,000	教師上下班交通費，8人*10月*1,200元。
			201,600	職員教保員廚工上下班交通費，14人*12月*1,200元。
549,008	845,176	其他福利費	828,734	
			192,000	休假旅遊補助費。
			18,000	退休人員三節慰問金，3人*6,000元。
			379,800	喪葬補助費，2人*5月*37,980。
			130,520	結婚補助費，2人*2月*32,630元。
			108,414	教職員工子女教育補助。
1,253,338	1,386,000	服務費用	1,424,000	
396,391	382,556	水電費	395,004	較上年度預算數382,556元，增加12,448元。
347,893	336,000	工作場所電費	347,293	電費基本費。
41,495	41,653	工作場所水費	40,708	水費基本費。
7,003	4,903	氣體費	7,003	瓦斯費。
	6,200	旅運費	6,200	較上年度預算數6,200元，無增減。
	6,200	國內旅費	6,200	因公出差旅費，1人*4天*1,550元。
247,656	425,600	修理保養及保固費	423,200	較上年度預算數425,600元，減少2,400元。
163,480	357,000	一般房屋修護費	357,000	依規定標準編列28,000元* 15班*85%=357,000元(31年以上)學校校舍及其他建築物之修理。
5,520	5,600	機械及設備修護費	3,200	電腦設備維護費(電腦專案計畫)。
78,656	63,000	雜項設備修護費	63,000	依規定標準編列28,000元* 15班*15%=63,000元各項教學設備及其他公用用具之保養修護。
4,000	4,000	保險費	4,000	較上年度預算數4,000元，無增減。



# 臺北市地方教育發展基金－臺北市立中山幼兒園

## 基金用途－學前教育計畫明細表

中華民國113年度

單位：新臺幣元

前年度 決算數	上年度 預算數	科 目	本 年 度 預 算 數	說 明
4,000	4,000	其他保險費	4,000	運動會團體平安保險費。
299,093	321,044	一般服務費	348,996	較上年度預算數321,044元，增加27,952元。
3,626	2,124	佣金、匯費、經理費及手續費	2,076	委託超商代收學雜費手續費，173人*2學期*6元。
200,000	200,000	外包費	200,000	清潔人力勞務外包(班級數6班以上)。
43,467	62,920	計時與計件人員酬金	62,920	代理教保員(及助理教保員)薪資，本園編制教保員及助理教保員總人數7人，按5分之1計，編列2人，每人220節，總時數2人*220小時=440小時，每節143元。
52,000	56,000	體育活動費	84,000	
			51,000	文康活動費，本園編列園長1人，教師12人，職員4人，合計17人，每人編列3,000元。
			33,000	文康活動費，本園編列契約進用教保員7人、職員1人，廚工3人，合計11人，每人編列3,000元(上述人員係幼托整合前得編列文康活動費之人員)。
306,198	246,600	專業服務費	246,600	較上年度預算數246,600元，無增減。
152,100	106,000	講課鐘點、稿費、出席審查及查詢費	106,000	
			12,000	運動會外聘帶領活動帶領費，6節*2,000元。
			90,000	社區教保資源中心外聘講師鐘點費，45節*2,000元。
			4,000	性別平等教育宣導活動外聘講授鐘點費，2人次*2,000元。
14,350	14,600	委託檢驗(定)試驗認證費	14,600	
			6,000	公共安檢簽證及申報費(班級業務費)。
			5,000	消防安全檢測費(班級業務費)。
			3,600	飲水機水質檢驗費，3臺*1,200元。
17,340		電腦軟體服務費		
122,408	126,000	其他專業服務費	126,000	
			81,000	學童午餐指導費，9班*2人*9月*500元。
			45,000	工作人員午餐指導費，10人*9月*500元。
293,939	140,000	材料及用品費	317,000	
53,522	24,000	使用材料費	23,000	較上年度預算數24,000元，減少1,000元。

# 臺北市地方教育發展基金－臺北市立中山幼兒園

## 基金用途－學前教育計畫明細表

中華民國113年度

單位：新臺幣元

前年度 決算數	上年度 預算數	科 目	本 年 度 預 算 數	說 明
53,522	24,000	設備零件	23,000	4,200 閱讀區-懶骨頭沙發組，2組*2,100元(班級設備費移列)(新增)。 11,800 幼幼教具櫃，2組*5,900元(班級設備費移列)(新增)。 7,000 烹飪區-單門冰箱1臺(班級設備費移列)(新增)。
240,417	116,000	用品消耗	294,000	較上年度預算數116,000元，增加178,000元。
17,595	20,000	醫療用品(非醫療院所使用)	20,000	學童保健藥品。
222,822	96,000	其他用品消耗	274,000	13,005 垃圾袋、消毒藥水、衛生清潔用品、衛生紙等(班級業務費)。 10,000 兒童節慶活動費。 8,995 教室佈置費(班級業務費)。 28,000 運動會活動用品、道具、場地佈置材料等。 6,000 性別平等教育宣導活動佈置場地費用。 18,000 農事體驗實作工具、培養土、山土、菜苗、種子等園藝資材。 10,000 社區教保資源中心佈置教材講義、茶點、場地及清潔維護費用。 180,000 教保專業知能研習茶水費、雜支等。(新增)
3,432,371	81,000	會費、捐助、補助、分攤、照護、救濟與交流活動費	120,000	
3,432,371	81,000	補貼、獎勵、慰問、照護與救濟	120,000	較上年度預算數81,000元，增加39,000元。
15,658	16,800	獎勵費用	56,000	敬師獎勵活動費，28人*2,000元。
3,416,713	64,200	其他補貼、獎勵、慰問、照護與救濟	64,000	63,680 補助學校午餐使用有機蔬菜或有機米計畫，199人*40週*1次*8元。 320 配合預算編列至千元，增列進位數320元。
70,096	96,000	其他	96,000	
70,096	96,000	其他支出	96,000	較上年度預算數96,000元，無增減。

# 臺北市地方教育發展基金－臺北市立中山幼兒園

## 基金用途－學前教育計畫明細表

中華民國113年度

單位：新臺幣元

前年度 決算數	上年度 預算數	科 目	本 年 度 預 算 數	說 明
70,096	96,000	其他	96,000 96,000	幼兒導護費。

# 臺北市地方教育發展基金－臺北市立中山幼兒園

## 基金用途－一般行政管理計畫明細表

中華民國113年度

單位：新臺幣元

前年度 決算數	上年度 預算數	科 目	本 年 度 預 算 數	說 明
1,073,509	1,120,000	合計	1,148,000	
53,811	81,000	用人費用	81,000	
53,811	81,000	加(夜)班費	81,000	較上年度預算數81,000元，無增減。
53,811	81,000	延長工時加班費	81,000	
			66,600	趕辦業務加班費(統籌業務費)。
			14,400	趕辦概算、預算、決算及月報等加班費(統籌業務費)。
848,605	888,000	服務費用	916,000	
739,488	766,696	一般服務費	794,932	較上年度預算數766,696元，增加28,236元。
739,488	766,696	外包費	794,932	
			160,000	消化超額職工4人(技工、工友)業務外包費。
			634,932	校園安全保全人員費用。
37,200	49,304	專業服務費	49,068	較上年度預算數49,304元，減少236元。
37,200	49,304	其他專業服務費	49,068	校園安全保全系統服務經費。
71,917	72,000	公共關係費	72,000	較上年度預算數72,000元，無增減。
71,917	72,000	公共關係費	72,000	園長特別費，12月*6,000元。
170,093	150,000	材料及用品費	150,000	
170,093	150,000	用品消耗	150,000	較上年度預算數150,000元，無增減。
170,093	150,000	辦公(事務)用品	150,000	
			150,000	本園奉核定9班，未達15班依15班計列，統籌業務費計算如下：1,290元*15班*12月=232,200元，除依實際需求移列加班費81,240元及職業團體會費1,000元外，其餘如列數。
1,000	1,000	會費、捐助、補助、分攤、照護、救濟與交流活動費	1,000	
1,000	1,000	會費	1,000	較上年度預算數1,000元，無增減。
1,000	1,000	職業團體會費	1,000	護理師1人公會會費(統籌業務費)。

# 臺北市地方教育發展基金－臺北市立中山幼兒園

## 基金用途－建築及設備計畫明細表

中華民國113年度

單位：新臺幣元

前年度 決算數	上年度 預算數	科 目	本年度預算數	說 明
2,094,785	3,879,000	合計	1,921,000	
2,094,785	3,879,000	購建固定資產、無形資產、非理財 目的之長期投資及營舍與設施工程 支出	1,921,000	
492,160	427,000	購建固定資產	401,000	
492,160	427,000	一般建築及設備計畫	401,000	
179,715	181,000	資訊設備	155,500	
179,715	181,000	購置機械及設備	155,500	
			28,000	汰換網路及資訊周邊設備(電 腦專案計畫)。
			127,500	汰換筆記型電腦，5部*25,500 元(電腦專案計畫)。
260,845	246,000	幼兒園設備	245,500	
260,845	246,000	購置雜項設備	245,500	
			60,000	汰換一對一吊隱式冷氣機 (10KW(含)以上)1臺。
			80,000	汰換一對二吊隱式冷氣機 (10KW(含)以上)1臺。
			17,000	新購益智教具-小單位積木1組 。
			10,000	新購閱讀區-高椅背沙發1組。
			47,300	新購感統教具-赤腳觸覺板1組 。
			31,200	新購圖書1批(幼兒繪本)。
51,600		校園設備		
51,600		購置機械及設備		
	36,000	購置無形資產	20,000	
	36,000	一般建築及設備計畫	20,000	
	36,000	資訊設備	20,000	
	36,000	購置電腦軟體	20,000	
			20,000	電腦教學軟體費(電腦專案計 畫)。
1,602,625	3,416,000	遞延支出	1,500,000	
1,602,625	3,416,000	一般建築及設備計畫	1,500,000	
991,649	3,416,000	多功能活動空間整修工程	1,500,000	
991,649	3,416,000	遞延修繕房屋建築支出	1,500,000	
			1,372,370	一、施工費。

# 臺北市地方教育發展基金－臺北市立中山幼兒園

## 基金用途－建築及設備計畫明細表

中華民國113年度

單位：新臺幣元

前年度 決算數	上年度 預算數	科 目	本 年 度 預 算 數	說 明
610,976		校園整修工程	100,183	二、委託技術服務費(總包價法)。 三、工程管理費(按施工費約2%提列)。
610,976		遞延修繕房屋建築支出	27,447	

# 預 算 參 考 表

# 臺北市地方教育發展基金－臺北市立中山幼兒園

## 預計平衡表

中華民國113年12月31日

單位：新臺幣千元

111年(前年) 12月31日 決算數	科 目	113年12月31日 預計數	112年12月31日 預計數	比較增減(-)
7,938	資產合計	8,141	8,553	-412
7,938	資產	8,141	8,553	-412
1,544	流動資產	1,747	2,159	-412
1,544	現金	1,747	2,159	-412
1,544	銀行存款	1,747	2,159	-412
6,304	投資、長期應收款項、貸墊款及準備金	6,304	6,304	
6,304	準備金	6,304	6,304	
858	退休及離職準備金	858	858	
5,446	其他準備金	5,446	5,446	
90	其他資產	90	90	
90	什項資產	90	90	
90	暫付及待結轉帳項	90	90	
2,827	代管資產	2,827	2,827	
2,827	應付代管資產	2,827	2,827	
7,938	負債及基金餘額合計	8,141	8,553	-412
1,581	負債	1,581	1,581	
599	流動負債	599	599	
599	應付款項	599	599	
495	應付代收款	495	495	
105	應付費用	105	105	
981	其他負債	981	981	
981	什項負債	981	981	
111	存入保證金	111	111	
858	應付退休及離職金	858	858	
13	暫收及待結轉帳項	13	13	
6,357	基金餘額	6,560	6,972	-412
6,357	基金餘額	6,560	6,972	-412
6,357	基金餘額	6,560	6,972	-412
6,357	累積餘額	6,560	6,972	-412

註：1.信託代理與保證資產(負債)前年決算數0元，上年度預計數0元，本年度預計數0元。2.或有資產(負債)0元。3.本基金自101年8月份起，本固定項目分開原則，將屬長期固定帳項，包括固定資產1,770,939元、無形資產56,000元及長期債務0元等，另立帳類管理，未納入本表。



## 臺北市地方教育發展基金

## 各項費用

中華民國

前年度 決算數	上年度 預算數	計畫別		合計	學前教育計畫
		用途別科目			
32,514,351	30,616,000	合計		29,587,000	26,518,000
24,350,124	23,995,000	用人費用		24,642,000	24,561,000
16,745,381	15,454,800	正式員額薪資		15,896,808	15,896,808
15,583,050	14,338,800	職員薪金		14,780,808	14,780,808
1,162,331	1,116,000	工員工資		1,116,000	1,116,000
107,618	114,400	聘僱及兼職人員薪資		114,400	114,400
107,618	114,400	兼職人員酬金		114,400	114,400
404,420	264,479	加(夜)班費		423,949	342,949
98,170	112,080	延長工時加班費		112,080	31,080
306,250	152,399	未休假加班費		311,869	311,869
2,737,244	3,385,002	獎金		3,245,298	3,245,298
974,365	1,414,000	考績獎金		1,347,875	1,347,875
1,762,879	1,971,002	年終獎金		1,897,423	1,897,423
1,749,454	2,109,879	退休及卹償金		2,195,691	2,195,691
1,678,535	2,075,319	職員退休及離職金		2,161,131	2,161,131
70,919	34,560	工員退休及離職金		34,560	34,560
2,606,007	2,666,440	福利費		2,765,854	2,765,854
1,817,617	1,414,944	分擔員工保險費		1,464,480	1,464,480
37,110	53,520	傷病醫藥費		134,720	134,720
202,272	352,800	員工通勤交通費		337,920	337,920
549,008	845,176	其他福利費		828,734	828,734
2,101,943	2,274,000	服務費用		2,340,000	1,424,000
396,391	382,556	水電費		395,004	395,004
347,893	336,000	工作場所電費		347,293	347,293
41,495	41,653	工作場所水費		40,708	40,708
7,003	4,903	氣體費		7,003	7,003
	6,200	旅運費		6,200	6,200
	6,200	國內旅費		6,200	6,200
247,656	425,600	修理保養及保固費		423,200	423,200
163,480	357,000	一般房屋修護費		357,000	357,000
5,520	5,600	機械及設備修護費		3,200	3,200

# 一 臺北市立中山幼兒園

## 彙計表

113年度

單位：新臺幣元

一般行政管理計畫	建築及設備計畫				
1,148,000	1,921,000				
81,000					
81,000					
81,000					
916,000					

## 臺北市地方教育發展基金

## 各項費用

中華民國

前年度 決算數	上年度 預算數	計畫別		合計	學前教育計畫
		用途別科目			
78,656	63,000	雜項設備修護費		63,000	63,000
4,000	4,000	保險費		4,000	4,000
4,000	4,000	其他保險費		4,000	4,000
1,038,581	1,087,740	一般服務費		1,143,928	348,996
3,626	2,124	佣金、匯費、經理費及手續費		2,076	2,076
939,488	966,696	外包費		994,932	200,000
43,467	62,920	計時與計件人員酬金		62,920	62,920
52,000	56,000	體育活動費		84,000	84,000
343,398	295,904	專業服務費		295,668	246,600
152,100	106,000	講課鐘點、稿費、出席審查及查詢費		106,000	106,000
14,350	14,600	委託檢驗(定)試驗認證費		14,600	14,600
17,340		電腦軟體服務費			
159,608	175,304	其他專業服務費		175,068	126,000
71,917	72,000	公共關係費		72,000	
71,917	72,000	公共關係費		72,000	
464,032	290,000	材料及用品費		467,000	317,000
53,522	24,000	使用材料費		23,000	23,000
53,522	24,000	設備零件		23,000	23,000
410,510	266,000	用品消耗		444,000	294,000
170,093	150,000	辦公(事務)用品		150,000	
17,595	20,000	醫療用品(非醫療院所使用)		20,000	20,000
222,822	96,000	其他用品消耗		274,000	274,000
2,094,785	3,879,000	購建固定資產、無形資產、非理財目的 之長期投資及營舍與設施工程支出		1,921,000	
492,160	427,000	購建固定資產		401,000	
231,315	181,000	購置機械及設備		155,500	
260,845	246,000	購置雜項設備		245,500	
	36,000	購置無形資產		20,000	
	36,000	購置電腦軟體		20,000	
1,602,625	3,416,000	遞延支出		1,500,000	
1,602,625	3,416,000	遞延修繕房屋建築支出		1,500,000	
3,433,371	82,000	會費、捐助、補助、分攤、照護、救濟 與交流活動費		121,000	120,000

# 一 臺北市立中山幼兒園

## 彙計表

113年度

單位：新臺幣元

一般行政管理計畫	建築及設備計畫				
794,932					
794,932					
49,068					
49,068					
72,000					
72,000					
150,000					
150,000					
150,000					
	1,921,000				
	401,000				
	155,500				
	245,500				
	20,000				
	20,000				
	1,500,000				
	1,500,000				
1,000					

臺北市地方教育發展基金

各項費用

中華民國

前年度 決算數	上年度 預算數	計畫別	合計	學前教育計畫
		用途別科目		
1,000	1,000	會費	1,000	
1,000	1,000	職業團體會費	1,000	
3,432,371	81,000	補貼、獎勵、慰問、照護與救濟	120,000	120,000
15,658	16,800	獎勵費用	56,000	56,000
3,416,713	64,200	其他補貼、獎勵、慰問、照護與救濟	64,000	64,000
70,096	96,000	其他	96,000	96,000
70,096	96,000	其他支出	96,000	96,000
70,096	96,000	其他	96,000	96,000

# 一 臺北市立中山幼兒園

## 彙計表

113年度

單位：新臺幣元

一般行政管理計畫	建築及設備計畫				
1,000 1,000					

臺北市地方教育發展基金－臺北市立中山幼兒園

員工人數彙計表

中華民國113年度

單位：人

計 畫 及 項 目	上年度最高可 進用員額數	本年度 增減(-)數	本年度最高可 進用員額數	說 明
合計	28		28	
學前教育計畫部分	28		28	
職員	25		25	
技工	3		3	

註：1.本表約僱、聘用係指奉准有案之約聘僱人員。

2.外包費編列保全人力外包1人、超額工友外包費等，計99萬4,932元。3.計時與計件人員酬金編列教保員請假代理薪資，計6萬2,920元。

本 頁 空 白



# 臺北市地方教育發展基金

## 用人費用

中華民國

計畫及項目	合計	正式 員額 薪資	聘僱 人員 薪資	加(夜) 班費	津貼	獎 金		
						年終獎金	考績獎金	其他
合計	24,642,000	15,896,808		423,949		1,897,423	1,347,875	
學前教育計畫	24,561,000	15,896,808		342,949		1,897,423	1,347,875	
正式人員	24,084,881	15,896,808		342,949		1,897,423	1,347,875	
兼任人員	114,400							
其他人員	361,719							
一般行政管理計畫	81,000			81,000				
正式人員	81,000			81,000				

註：1.本表兼任人員用人費用，係學校教職員兼課或請假代課鐘點費。2.外包費編列保全人力外包1人、超額工友外包費等，計99萬4,932元。3.計時與計件人員酬金編列教保員請假代理薪資，計6萬2,920元。

# 一 臺北市立中山幼兒園

## 彙計表

113年度

單位：新臺幣元

退休及卹償金		資遣費	福 利 費					提繳費	兼任 人員 用人 費用
退休金	卹償金		分擔 保險費	傷病 醫藥費	提撥 福利金	員工通勤 交通費	其他		
2,195,691			1,464,480	134,720		337,920	828,734		114,400
2,195,691			1,464,480	134,720		337,920	828,734		114,400
1,851,972			1,464,480	134,720		337,920	810,734		114,400
343,719							18,000		

# 臺北市地方教育發展基金－臺北市立中山幼兒園

## 單位（或計畫）成本分析表

中華民國113年度

單位：新臺幣千元

計畫別	單位	單位成本(元)或 平均利(費)率	數量	預算數	說明
合計				29,587	
學前教育計畫				26,518	
一般行政管理計畫				1,148	
建築及設備計畫				1,921	

# 臺北市地方教育發展基金－臺北市立中山幼兒園

## 5年來主要業務計畫分析表

中華民國113年度

單位：新臺幣千元

年度及項目	單位	數量	單位成本(元)或 平均利(費)率	金額	說明
(本)年度預算數					
學前教育計畫				26,518	
(上)年度預算數					
學前教育計畫				25,617	
(前)年度決算數					
學前教育計畫				29,346	
(110)年度決算數					
學前教育計畫				26,440	
(109)年度決算數					
學前教育計畫				20,252	

臺北市地方教育發展基金－臺北市立中山幼兒園

資本資產明細表

中華民國113年度

單位：新臺幣千元

項 目	取得成本 (期初餘額)	以前年度 累計折舊/ 長期投資 評 價	本 年 度 變 動				本年度累計折 舊/長期投資 評價變動數	期末餘額	
			增加		減少				主要增減 原因說明
			金額	類型	金額	類型			
合計	5,805	3,915	421				520	1,791	
機械及設備	2,157	1,465	156	增置			201	647	
交通及運輸 設備	411	345					42	24	
雜項設備	3,237	2,105	246	增置			277	1,101	
電腦軟體			20	增置				20	