

中華民國 111 年度 4-0501708

臺北市總預算

臺北市政府教育局主管

臺北市地方教育發展基金

臺北市立大安幼兒園附屬單位預算之分預算

(特別收入基金)

臺北市立大安幼兒園編

# 臺北市地方教育發展基金－臺北市立大安幼兒園

## 目次

中華民國111年度

一、財務摘要 .....	第 1 頁
二、業務計畫及預算概要 .....	第 3 -9 頁
三、預算主要表	
(一) 基金來源、用途及餘絀預計表 .....	第 11 頁
(二) 現金流量預計表 .....	第 12 頁
四、預算明細表	
(一) 基金來源－財產處分收入明細表 .....	第 13 頁
(二) 基金來源－公庫撥款收入明細表 .....	第 14 頁
(三) 基金來源－學雜費收入明細表 .....	第 15 頁
(四) 基金來源－雜項收入明細表 .....	第 16 頁
(五) 基金用途－學前教育計畫明細表 .....	第 17 -20 頁
(六) 基金用途－一般行政管理計畫明細表 .....	第 21 -22 頁
(七) 基金用途－建築及設備計畫明細表 .....	第 23 頁
五、預算參考表	
(一) 預計平衡表 .....	第 25 頁
(二) 各項費用彙計表 .....	第 26 -31 頁
(三) 員工人數彙計表 .....	第 32 頁
(四) 用人費用彙計表 .....	第 34 -37 頁
(五) 單位（或計畫）成本分析表 .....	第 38 頁
(六) 5年來主要業務計畫分析表 .....	第 39 頁
(七) 資本資產明細表 .....	第 40 頁



# 臺北市地方教育發展基金－臺北市立大安幼兒園

## 財務摘要

中華民國111年度

單位：新臺幣千元

項 目	本 年 度	上 年 度	比較增減數	%
經營成績：				
基金來源	23,772	24,289	-517	-2.13
基金用途	24,812	23,677	1,135	4.79
賸餘(短絀)	-1,040	612	-1,652	--
餘絀情形：				
基金餘額	2,355	3,395	-1,040	-30.63
現金流量(註)：				
現金及約當現金之淨增(減)	-1,040	612	-1,652	--

附註：現金流量係採現金及約當現金基礎，包括現金及自投資日起3個月內到期或清償之債權證券。

本 頁 空 白

# 業務計畫及預算概要

# 臺北市地方教育發展基金 - 臺北市立大安幼兒園

## 業務計畫及預算概要

中華民國 111 年度

### 壹、基金概況

#### 一、設立宗旨及願景：

- (一) 本園遵照憲法第 158 條及 160 條規定，教育文化應發展國民之民族精神、自治精神，國民道德與健全體格、科學及生活智能，並配合幼兒園課程綱要，實施統整性六大學習領域學習活動以培養幼兒六大能力，進而達成幼兒教育及照顧法提供學齡前幼兒優質教保服務之目標。
- (二) 本園自 101 年 8 月 1 日起因應幼兒教育及照顧法頒布實施，由公立托兒所改制為幼兒園，納入「臺北市地方教育發展基金」。
- (三) 本園以著重民主領導、重視團隊精神、建立優質環境、重塑學習文化。期許教育民主化、幼園安全化、設施便利化、教學多元化、學習生活化；結合幼園、家長、社區、企業為「教育合夥人」，讓教學日新又新，贏得多數肯定與佳評；邁向優質幼兒園。

#### 二、施政重點：

- (一) 開啟多元智慧：尊重每位幼童獨特的個性，以多元智慧的觀點協助他找到學習的快樂，肯定其適性的成長。
- (二) 培養生活能力：因應新世紀知識社會的到來，培養幼童人際溝通能力、團體生活的互相尊重與協調，為小學階段的學習適應。
- (三) 蘊育人文情懷：在溫馨開放的校園文化中，孕育人文情懷，學會尊重、包容；學會欣賞美育陶冶性情。
- (四) 建置溫馨民主的校園文化：
  1. 以參與式管理、落實行政、教師會、家長會三者的良性互動。
  2. 以學生第一，教學優先的觀念提昇行政服務效率。
- (五) 推動適性教學：
  1. 運用獨立幼兒園優勢，採多元化、活潑化的教學。
  2. 運用校內、外資源，加強小朋友生活之輔導。
  3. 發展多元教學，強調快樂學習，處處學習，奠定學習基礎。
  4. 加強關懷特殊幼童生活能力教學及發掘優點加以輔導。
- (六) 辦理發展性的訓輔活動：
  1. 辦理各項親子活動、趣味競賽等加強親子互動。

# 臺北市地方教育發展基金－臺北市立大安幼兒園

## 業務計畫及預算概要

中華民國 111 年度

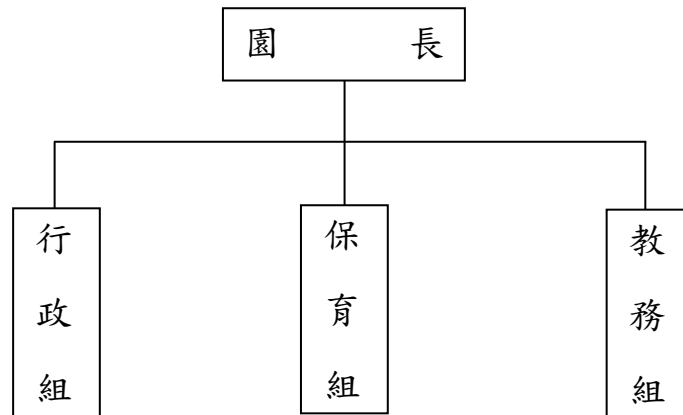
2. 加強幼兒基礎教育，並奠定學習興趣。
3. 鼓勵校外教學及體驗學習。

### 三、組織概況：

本園設置園長 1 人，綜理全園園務，下設教務組、保育組、行政組等單位。

內部分層業務如下：

- (一) 教務組：秉承園長之命，掌理全園招生、註冊、教學活動之安排、教學設備之規劃、管理與運用調配及其他教務相關事項。
- (二) 保育組：秉承園長之命，掌理全園幼兒保育、衛生保健、疾病預防、親職教育、社工與特殊幼兒輔導及其他保育相關事項。
- (三) 行政組：秉承園長之命，掌理全園會計、人事、廚工、幼兒經費補助、出納、文書、公文收發、採購、財產管理、事務管理、及其他一般行政與庶務相關事項。



### 四、基金歸類及屬性：

本校地方教育發展基金依據教育經費編列與管理法第 13 條規定設置，本基金為預算法第 4 條第 1 項第 2 款第 5 目所定之特別收入基金，以本府教育局為管理機關。



# 臺北市地方教育發展基金 - 臺北市立大安幼兒園

## 業務計畫及預算概要

中華民國 111 年度

### 貳、業務計畫

#### 一、基金來源：

單位：新臺幣千元

業務計畫	本年度預算數	實施內容
財產收入	20	本年度預計辦理財產報廢變賣之殘值收入等。
政府撥入收入	19,728	本年度預計由公庫撥入數。
教學收入	3,624	本年度預計收取幼生之學費、雜費等收入。
其他收入	400	本年度預計收取採購圖說費等其他雜項收入。

#### 二、基金用途：

單位：新臺幣千元

業務計畫	本年度預算數	實施內容
學前教育計畫	19,155	本年度預計辦理教學事項為： 1. 幼兒園各項教學及活動。 2. 新購教學用品，革新教學方法，提高教學效能。 3. 幼兒園各項活動，鍛鍊幼兒強健的身體，增進幼兒各項生活智能。
一般行政管理計畫	5,259	本年度預計辦理事項為： 1. 綜理學校總務、人事、會計等業務。 2. 配合園務推動行政處室支援工作，進而增進園務運作。
建築及設備計畫	398	本年度預計辦理事項為： 1. 購置各班級教學課程所需教學設備。

### 參、預算概要

#### 一、基金來源及用途之預計：

##### (一) 本年度基金來源：

財產處分收入 2 萬元、公庫撥款收入 1,972 萬 8 千元、學雜費收入 362 萬 4 千元、雜項收入 40 萬元，本年度基金來源 2,377 萬 2 千元，較上年度預算數 2,428 萬 9 千元，減少 51 萬 7 千元，約 2.13%，主要係雜項收入減編所致。

##### (二) 本年度基金用途：

# 臺北市地方教育發展基金 - 臺北市立大安幼兒園

## 業務計畫及預算概要

中華民國 111 年度

學前教育計畫 1,915 萬 5 千元，一般行政管理計畫 525 萬 9 千元，建築及設備計畫 39 萬 8 千元，本年度基金用途 2,481 萬 2 千元，較上年度預算數 2,367 萬 7 千元，增加 113 萬 5 千元，約 4.79%，主要係用人費用增編所致。

### 二、基金餘絀之預計：

本年度基金來源及用途相抵後，差短 104 萬元，較上年度預算數賸餘 61 萬 2 千元，減少 165 萬 2 千元，將移用以前基金餘額支應。

### 三、現金流量之預計：

本年度業務活動淨現金流出 104 萬元。

### 四、補辦預算事項：詳補辦預算明細表

#### (一) 固定資產之建設改良擴充 5 萬 6 千元

110 年度為幼兒園網路作業安全所需，且具急迫及必要性，由其他準備金項下支應 5 萬 6 千元。

### 肆、以前年度計畫實施成果概述：

#### 一、前（109）年度計畫實施成果概述：

業務計畫	實施概況	實施成果
財產收入	本年度預計辦理財產報廢變賣之殘值收入等。	本年度已辦理收取財產報廢變賣殘值收入 9 千元。
政府撥入收入	本年度預計由公庫撥入數。	本年度已收取公庫撥入數 1,956 萬 4 千元及教育部之補助計畫 26 萬 8 千元。
教學收入	本年度預計收取幼生之學費、雜費等收入。	本年度已收取幼生之學費、雜費等收入 361 萬 6 千元。
其他收入	本年度預計收取採購圖說費等其他雜項收入。	本年度已收取採購圖說費等其他雜項收入 45 萬 5 千元。
學前教育計畫	本年度預計辦理教學事項為： 1. 辦理幼兒園各項教學及活動。 2. 新購教學用品，革新教學方法，提高教學效能。	辦理性別平等教育宣導、鍛鍊幼兒強健身體及增進幼兒各項生活智能等活動，並完成購置幼兒園教學用品，進而革新教學方法，提高教學效能，達成預期目標。

# 臺北市地方教育發展基金 - 臺北市立大安幼兒園

## 業務計畫及預算概要

中華民國 111 年度

	3. 辦理幼兒園各項活動，鍛鍊幼兒強健的身體，增進幼兒各項生活智能。	
一般行政管理計畫	本年度預計辦理事項為： 1. 綜理學校總務、人事、會計等業務。 2. 配合園務推動行政處室支援工作，進而增進園務運作。	綜理學校總務、人事、會計等業務，並配合園務推動行政處室支援工作，進而增進園務運作，達成預期目標。
建築及設備計畫	本年度預計辦理事項為： 1. 購置幼兒教學課程所需教學設備。 2. 廚房環境改善工程。 3. 1 樓課室照明增設 LED 燈具工程。	1. 購置幼兒教學課程所需教學設備。 2. 廚房環境改善工程。 3. 1 樓課室照明增設 LED 燈具工程。

### 二、上年度已過期間（110 年 1 月 1 日至 6 月 30 日止）計畫實施成果概述：

業務計畫	實施概況	實施成果
財產收入	本年度截至 6 月 30 日止預計辦理財產報廢變賣之殘值收入等。	本年度截至 6 月 30 日止已收取財產報廢變賣殘值收入 3 千元。
政府撥入收入	本年度截至 6 月 30 日止預計公庫撥入數。	本年度截至 6 月 30 日止已收取公庫撥入數 1,217 萬 6 千元及教育部之補助計畫 14 萬元。
教學收入	本年度截至 6 月 30 日止預計收取幼生之 1 學期學費、雜費等收入。	本年度截至 6 月 30 日止已收取幼生 1 學期學費、雜費等收入 167 萬 5 千元。
其他收入	本年度截至 6 月 30 日止預計收取採購圖說費等其他雜項收入。	本年度截至 6 月 30 日止未收取採購圖說費等其他雜項收入。
學前教育計畫	本年度截至 6 月 30 日止預計辦理教學事項為： 1. 幼兒園各項教學及活動。 2. 新購教學用品，革新教學方法，提高教學效能。 3. 辦理幼兒園各項活動，	持續辦理性別平等教育宣導、鍛鍊幼兒強健身體及增進幼兒各項生活智能等活動，並購置幼兒園教學用品，進而革新教學方法，提高教學效能，以達成預期目標。

臺北市地方教育發展基金 - 臺北市立大安幼兒園

業務計畫及預算概要

中華民國 111 年度

		鍛鍊幼兒強健的身體，增進幼兒各項生活智能。	
一般行政管理計畫	本年度截至 6 月 30 日止預計辦理事項為： 1. 綜理學校行政、人事、會計等業務。 2. 配合園務推動行政處室支援工作，進而增進校務運作。	持續辦理學校行政、人事、會計等業務，並配合園務推動行政處室支援工作，進而增進校務運作，以達成預期目標。	
建築及設備計畫	本年度截至 6 月 30 日止預計辦理事項為： 購置教學課程所需教學設備招標作業。	購置教學課程所需教學設備招標作業。	

# 臺北市地方教育發展基金－臺北市立大安幼兒園

## 補辦預算明細表

中華民國111年度

單位：新臺幣元

項 目	金額	辦理 年度	說 明
合計	56,000		
固定資產之建設改良擴充	56,000		
購置機械及設備	56,000	110	為幼兒園網路作業安全所需，確實需要汰舊換新，且具急迫及必要性，所需經費擬由本校其他準備金支應。
防火牆設備	56,000		

備註：各基金依預算法第 8 8 條規定補辦預算，應確係不及編入年度預算，且因經營環境發生重大變遷或正常業務(含執行中央補助款項目)之確實需要，並經主管機關核轉本府核准先行辦理者；不具急迫性之事項，仍應儘可能納入預算辦理。

本 頁 空 白

# 預算主要表

# 臺北市地方教育發展基金－臺北市立大安幼兒園

## 基金來源、用途及餘絀預計表

中華民國111年度

單位：新臺幣千元

前年度決算數	項 目	本年度預算數	上年度預算數	比較增減（－）
23,912	基金來源	23,772	24,289	-517
9	財產收入	20	20	
9	財產處分收入	20	20	
19,832	政府撥入收入	19,728	19,777	-49
19,564	公庫撥款收入	19,728	19,777	-49
268	政府其他撥入收入			
3,616	教學收入	3,624	3,624	
3,616	學雜費收入	3,624	3,624	
455	其他收入	400	868	-468
455	雜項收入	400	868	-468
25,398	基金用途	24,812	23,677	1,135
17,777	學前教育計畫	19,155	18,057	1,098
7,096	一般行政管理計畫	5,259	5,250	9
524	建築及設備計畫	398	370	28
-1,486	本期賸餘(短絀)	-1,040	612	-1,652
4,269	期初基金餘額	3,395	2,944	451
2,783	期末基金餘額	2,355	3,556	-1,201

註：前年度決算數細數之和與總數或略有出入，係四捨五入關係，以下各表同。



# 臺北市地方教育發展基金－臺北市立大安幼兒園

## 現金流量預計表

中華民國111年度

單位：新臺幣千元

項 目	本 預	年 算	度 數	說 明
業務活動之現金流量				
本期賸餘(短絀)			-1,040	
業務活動之淨現金流入(流出)			-1,040	
其他活動之現金流量				
其他活動之淨現金流入(流出)				
現金及約當現金之淨增(淨減)			-1,040	
期初現金及約當現金			3,461	
期末現金及約當現金			2,421	

註：本表係採現金及約當現金基礎，包括現金及自投資日起3個月內到期或清償之債權證券。

# 預算明細表

# 臺北市地方教育發展基金－臺北市立大安幼兒園

## 基金來源－財產處分收入明細表

中華民國111年度

單位：新臺幣元

科 目	單位	本 年 度 預 算 數			說 明
		數量 業務量	利(費)率	金 額	
合計				20,000	
財產處分收入	年	1	20,000	20,000	較上年度預算數20,000元，無增減。 財物報廢殘值收入。

# 臺北市地方教育發展基金－臺北市立大安幼兒園

## 基金來源－公庫撥款收入明細表

中華民國111年度

單位：新臺幣元

科 目	單位	本 年 度 預 算 數			說 明
		數量 業務量	利(費)率	金 額	
合計				19,728,000	
公庫撥款收入	年	1	19,728,000	19,728,000	較上年度預算數19,777,000元，減少49,000元。 市府補助款。

# 臺北市地方教育發展基金－臺北市立大安幼兒園

## 基金來源－學雜費收入明細表

中華民國111年度

單位：新臺幣元

科 目	單 位	本 年 度 預 算 數			說 明
		數量 業務量	利(費)率	金 額	
合計				3,624,000	
學雜費收入				3,624,000	較上年度預算數3,624,000元，無增減。 配合預算編列至千元，增列進位數380元。 幼兒園學生學費(全日班)。 幼兒園學生雜費(全日班)。
	年	1	380	380	
	人、學期	182x2	7,000	2,548,000	
	人、學期	182x2	2,955	1,075,620	

臺北市地方教育發展基金－臺北市立大安幼兒園

基金來源－雜項收入明細表

中華民國111年度

單位：新臺幣元

科 目	單位	本 年 度 預 算 數			說 明
		數量 業務量	利(費)率	金 額	
合計				400,000	
雜項收入	年	1	400,000	400,000	較上年度預算數868,000元，減少468,000元。 採購圖說費等其他雜項收入。

# 臺北市地方教育發展基金－臺北市立大安幼兒園

## 基金用途－學前教育計畫明細表

中華民國111年度

單位：新臺幣元

前年度 決算數	上年度 預算數	科 目	本 年 度 預 算 數	說 明
17,777,357	18,057,000	合計	19,155,000	
15,506,093	16,304,000	用人費用	17,435,000	
9,793,399	10,327,920	正式員額薪資	10,493,160	較上年度預算數10,327,920元，增加165,240元。
8,712,569	9,247,920	職員薪金	9,413,160	
			9,359,160	教職員17人薪金(詳用人費用彙計表)。
			54,000	教保員教保費，5人*12月*900元。
1,080,830	1,080,000	工員工資	1,080,000	廚工3人薪金(詳用人費用彙計表)。
	57,200	聘僱及兼職人員薪資	57,200	較上年度預算數57,200元，無增減。
	57,200	兼職人員酬金	57,200	教師代課鐘點費，本園編制教師總人數9人，按9分之1計，編列1人，每人220節，總節數1人*220節=220節，每節260元。
254,496	335,180	超時工作報酬	247,963	較上年度預算數335,180元，減少87,217元。
254,496	335,180	加班費	247,963	不休假出勤加班費。
1,966,488	2,234,943	獎金	2,276,117	較上年度預算數2,234,943元，增加41,174元。
694,638	903,460	考績獎金	919,930	依考績法規定核發之獎金。
1,271,850	1,331,483	年終獎金	1,356,187	依規定於年節加發之獎金。
1,794,740	1,028,736	退休及卹償金	2,093,016	較上年度預算數1,028,736元，增加1,064,280元。
1,751,108	996,336	職員退休及離職金	2,060,616	
			1,122,408	提撥退撫基金。
			938,208	退休人員月退休金，4人*19,546元*12月=938,208元。
43,632	32,400	工員退休及離職金	32,400	提撥勞工退休準備金。
1,696,970	2,320,021	福利費	2,267,544	較上年度預算數2,320,021元，減少52,477元。
1,183,432	977,232	分擔員工保險費	1,009,176	分擔公保、勞保、健保費。
46,355	58,480	傷病醫藥費	58,480	
			4,300	幼兒園教保人員健康檢查費，5人*860元。
			2,580	幼兒園廚工健康檢查費，3人*860元。
			48,000	教職員健康檢查費，3人*16,000元。
			3,600	職業安全衛生健康檢查經費，3人*1,200元。
157,908	284,760	員工通勤交通費	232,596	

# 臺北市地方教育發展基金－臺北市立大安幼兒園

## 基金用途－學前教育計畫明細表

中華民國111年度

單位：新臺幣元

前年度 決算數	上年度 預算數	科 目	本 年 度 預 算 數	說 明
			44,100	教師等上下班交通費，7人*10月*630元。
			112,896	教師等上下班交通費，8人*12月*1,176元。
			75,600	教師等上下班交通費，5人*12月*1,260元。
309,275	999,549	其他福利費	967,292	
			12,000	退休人員三節慰問金，2人*6,000元。
			352,872	教職員工子女教育補助。
			125,420	結婚補助費2人*2月*31,355元。
			365,000	喪葬補助費2人*5月*36,500元。
			112,000	休假旅遊補助費。
1,141,999	1,222,000	服務費用	1,175,000	
429,423	451,323	水電費	419,183	較上年度預算數451,323元，減少32,140元。
375,391	396,159	工作場所電費	367,000	班級電費。
27,309	25,368	工作場所水費	26,183	班級水費。
26,723	29,796	氣體費	26,000	瓦斯費。
6,360	6,200	旅運費	6,200	較上年度預算數6,200元，無增減。
6,360	6,200	國內旅費	6,200	教職員工因公出差旅費。
391,117	424,200	修理保養及保固費	424,800	較上年度預算數424,200元，增加600元。
320,195	357,000	一般房屋修護費	357,000	依規定標準編列28,000元*15班*85%=357000元(31年以上)學校校舍及其他建築物之修理。
1,785	4,200	機械及設備修護費	4,800	電腦設備維護費(電腦專案計畫)。
69,137	63,000	雜項設備修護費	63,000	依規定標準編列28,000元*15班*15%=63,000元(31年以上)各項教學設備及其他公用用具之保養修護。
	3,152	保險費		較上年度預算數3,152元，減少3,152元。
	3,152	其他保險費		公共意外責任保險費(班級業務費)。
37,688	104,672	一般服務費	73,212	較上年度預算數104,672元，減少31,460元。
1,102	1,752	佣金、匯費、經理費及手續費	1,752	委託超商代收學雜費手續費，146人*2學期*6元。
586	62,920	計時與計件人員酬金	31,460	代理教保員(及助理教保員)薪資，本園編制教保員及助理教保員總人數6人，按5分之1計，編列1人，每人220節，總時數1人*220小時=220小時。
36,000	40,000	體育活動費	40,000	
			20,000	文康活動費，本園編列契約進用教保員6



# 臺北市地方教育發展基金－臺北市立大安幼兒園

## 基金用途－學前教育計畫明細表

中華民國111年度

單位：新臺幣元

前年度 決算數	上年度 預算數	科 目	本 年 度 預 算 數	說 明
				人，廚工3人，護士1人，合計10人，每人編列2,000元(上述人員係幼托整合前得編列文康活動費之人員)。
			20,000	文康活動費，本園編列教師9人，園長1人，合計10人，每人編列2,000元。
277,411	232,453	專業服務費	251,605	較上年度預算數232,453元，增加19,152元。
144,147	108,000	講課鐘點、稿費、出席審查及查詢費	124,000	
			8,000	性別平等教育宣導活動外聘講授鐘點費，4節*2,000元。
			32,000	社區教保資源中心外聘講師鐘點費，16節*2,000元。
			24,000	社區教保資源中心內聘講師鐘點費，24節*1,000元。
			12,000	社區教保資源中心內聘助理講師鐘點費，24節*500元。
			48,000	衛生教育研習外聘講師鐘點費，24節*2,000元(新增)。
9,553	11,953	委託檢驗(定)試驗認證費	15,105	
			3,678	消防安全檢測費(班級業務費)。
			2,400	飲水機水質檢驗費，2臺*1200元。
			9,027	公共安檢簽證及申報費(班級業務費)。
20,561		電腦軟體服務費		
103,150	112,500	其他專業服務費	112,500	
			63,000	學童午餐指導費，7班*2人*9月*500元。
			49,500	工作人員午餐指導費，11人*9月*500元。
396,972	149,000	材料及用品費	218,000	
396,972	149,000	用品消耗	218,000	較上年度預算數149,000元，增加69,000元。
2,000	2,000	辦公(事務)用品	2,000	性別平等教育宣導活動用文具、紙張。
19,734	20,000	醫療用品(非醫療院所使用)	20,000	健康中心藥品。
375,238	127,000	其他用品消耗	196,000	
			5,950	專用垃圾袋費等(班級業務費)。
			31,745	衛生器材費(班級業務費)。
			10,000	兒童節慶活動費。

# 臺北市地方教育發展基金－臺北市立大安幼兒園

## 基金用途－學前教育計畫明細表

中華民國111年度

單位：新臺幣元

前年度 決算數	上年度 預算數	科 目	本 年 度 預 算 數	說 明
			305	配合預算編列至千元，增列進位數305元。
			20,000	小田園教育體驗實習計畫用花苗、種子、盆栽及教學海報等。
			44,000	運動會經費(運動會計畫)。
			32,000	社區教保資源中心文具、清潔、場地布置等費用。
			24,000	衛生教育研習膳費60人*4場*100元(新增)。
			28,000	衛生教育研習場地布置及印刷文具等費用(新增)。
179,225	286,000	會費、捐助、補助、分攤、照護、救濟與交流活動費	231,000	
179,225	286,000	補貼、獎勵、慰問、照護與救濟	231,000	較上年度預算數286,000元，減少55,000元。
13,464		獎勵費用	15,000	
			15,000	敬師活動費，25人*600元。
165,761	286,000	其他補貼、獎勵、慰問、照護與救濟	216,000	
			338	配合預算編列至千元，增列進位數338元。
			162,862	低收入戶家庭幼生月費補助，7人*2學期*11,633元。
			52,800	補助學校午餐使用有機蔬菜或有機米計畫，165人*40週*1次*8元。
553,068	96,000	其他	96,000	
553,068	96,000	其他支出	96,000	較上年度預算數96,000元，無增減。
553,068	96,000	其他	96,000	
			96,000	幼兒導護費。

# 臺北市地方教育發展基金－臺北市立大安幼兒園

## 基金用途－一般行政管理計畫明細表

中華民國111年度

單位：新臺幣元

前年度 決算數	上年度 預算數	科 目	本 年 度 預 算 數	說 明
7,096,393	5,250,000	合計	5,259,000	
5,915,526	4,161,000	用人費用	4,159,000	
4,223,228	2,724,000	正式員額薪資	2,724,000	較上年度預算數2,724,000元，無增減。
3,479,278	2,352,000	職員薪金	2,352,000	職員4人薪金(詳用人費用彙計表)。
743,950	372,000	工員工資	372,000	工員1人工資(詳用人費用彙計表)。
139,998	191,168	超時工作報酬	191,180	較上年度預算數191,168元，增加12元。
139,998	191,168	加班費	191,180	
			121,065	不休假出勤加班費。
			70,115	趕辦業務加班費(統籌業務費)。
914,416	634,500	獎金	617,500	較上年度預算數634,500元，減少17,000元。
440,770	294,000	考績獎金	294,000	依考績法規定核發之獎金。
473,646	340,500	年終獎金	323,500	依規定於年節加發之獎金。
241,412	235,680	退休及卹償金	270,000	較上年度預算數235,680元，增加34,320元。
216,356	205,920	職員退休及離職金	240,240	提撥退撫基金。
25,056	29,760	工員退休及離職金	29,760	提撥勞工退休準備金。
396,472	375,652	福利費	356,320	較上年度預算數375,652元，減少19,332元。
297,416	243,612	分擔員工保險費	254,520	分擔公保、勞保、健保費。
51,056	68,040	員工通勤交通費	37,800	
			37,800	職員等上下班交通費，5人*12月*630元。
48,000	64,000	其他福利費	64,000	休假旅遊補助費。
736,084	819,000	服務費用	829,000	
613,888	697,684	一般服務費	707,584	較上年度預算數697,684元，增加9,900元。
599,888	687,684	外包費	697,584	
			120,000	消化超額職工3人(技工、工友)業務外包費。
			577,584	校園安全保全人員費用，1人*12月*48,132元。
14,000	10,000	體育活動費	10,000	
			6,000	文康活動費，本園編列契約進用職員3人，每人編列2,000元(上述人員係幼托整合前得編列文康活動費之人員)。
			4,000	職工文康活動費，本園編列職員1人，工員1人，合計2人，每人編列2,000元。
50,196	49,316	專業服務費	49,416	較上年度預算數49,316元，增加100元。

# 臺北市地方教育發展基金－臺北市立大安幼兒園

## 基金用途－一般行政管理計畫明細表

中華民國111年度

單位：新臺幣元

前年度 決算數	上年度 預算數	科 目	本 年 度 預 算 數	說 明
50,196	49,316	其他專業服務費	49,416	校園安全保全系統服務經費。
72,000	72,000	公共關係費	72,000	較上年度預算數72,000元，無增減。
72,000	72,000	公共關係費	72,000	園長特別費，12月*6,000元。
155,199	161,000	材料及用品費	162,000	
155,199	161,000	用品消耗	162,000	較上年度預算數161,000元，增加1,000元。
155,199	161,000	辦公(事務)用品	162,000	
			915	配合預算編列至千元，增列進位數915元。
			161,085	本園奉核定7班，不足15班以15班計列，統籌業務費計算如下：1,290元*15班*12月=232,200元，除依實際需求移列加班費70,115元及護理師公會會費1,000元外，其餘如列數。
109,000	109,000	會費、捐助、補助、分攤、照護、救濟與交流活動費	109,000	
1,000	1,000	會費	1,000	較上年度預算數1,000元，無增減。
1,000	1,000	職業團體會費	1,000	護理師1人公會會費(統籌業務費)。
108,000	108,000	分擔	108,000	較上年度預算數108,000元，無增減。
108,000	108,000	分擔大樓管理費	108,000	分擔大樓管理費。
180,584		其他		
180,584		其他支出		
180,584		其他		

# 臺北市地方教育發展基金－臺北市立大安幼兒園

## 基金用途－建築及設備計畫明細表

中華民國111年度

單位：新臺幣元

前年度 決算數	上年度 預算數	科 目	本 年 度 預 算 數	說 明
524,201	370,000	合計	398,000	
524,201	370,000	購建固定資產、無形資產及非理財 目的之長期投資	398,000	
319,826	334,000	購建固定資產	362,000	
319,826	334,000	一般建築及設備計畫	362,000	
200,294	209,054	班級設備	209,200	
14,600	154,054	購置機械及設備	64,000	
			64,000	新購數位單眼相機4臺*16,000 元。
185,694	55,000	購置雜項設備	145,200	
			86,000	新購熱交換空氣淨化新風機2 臺*43,000元。
			59,200	新購全自動身高體重測量機1 臺。
119,532	124,946	資訊設備	152,800	
119,532	124,946	購置機械及設備	152,800	
			73,800	汰換桌上型電腦(含顯示器)，3 部*24,600元(電腦專案計畫)。
			55,000	新購筆記型電腦，2部*27,500 元(電腦專案計畫)。
			24,000	汰換網路及資訊周邊設備(電 腦專案計畫)。
11,375	36,000	購置無形資產	36,000	
11,375	36,000	一般建築及設備計畫	36,000	
11,375	36,000	資訊設備	36,000	
11,375	36,000	購置電腦軟體	36,000	
			36,000	電腦教學軟體費(電腦專案計 畫)。
193,000		遞延支出		
193,000		一般建築及設備計畫		
193,000		校園整修工程		
193,000		遞延修繕房屋建築支出		

本 頁 空 白

# 預算參考表

# 臺北市地方教育發展基金－臺北市立大安幼兒園

## 預計平衡表

中華民國111年12月31日

單位：新臺幣千元

109年(前年) 12月31日 決算數	科 目	111年12月31日 預計數	110年12月31日 預計數	比較增減(-)
287,027	資產合計	286,599	287,639	-1,040
287,027	資產	286,599	287,639	-1,040
2,969	流動資產	2,541	3,581	-1,040
2,849	現金	2,421	3,461	-1,040
2,849	銀行存款	2,421	3,461	-1,040
120	預付款項	120	120	
120	預付費用	120	120	
3,632	投資、長期應收款項、貸墊款及準備金	3,632	3,632	
3,632	準備金	3,632	3,632	
2,388	退休及離職準備金	2,388	2,388	
1,244	其他準備金	1,244	1,244	
280,426	其他資產	280,426	280,426	
280,426	什項資產	280,426	280,426	
280,426	代管資產	280,426	280,426	
287,027	負債及基金餘額合計	286,599	287,639	-1,040
284,244	負債	284,244	284,244	
1,430	流動負債	1,430	1,430	
1,430	應付款項	1,430	1,430	
1,430	應付代收款	1,430	1,430	
282,814	其他負債	282,814	282,814	
282,814	什項負債	282,814	282,814	
2,388	應付退休及離職金	2,388	2,388	
280,426	應付代管資產	280,426	280,426	
2,783	基金餘額	2,355	3,395	-1,040
2,783	基金餘額	2,355	3,395	-1,040
2,783	基金餘額	2,355	3,395	-1,040
2,783	累積餘額	2,355	3,395	-1,040

註：1.信託代理與保證資產(負債)前年度決算數0元，上年度預計數0元，本年度預計數0元。2.或有資產(負債)0元。3.本基金自101年8月1日起，本固定項目分開原則，將屬長期固定帳項，包括固定資產1,108,461元、無形資產113,119元及長期債務0元等，另立帳類管理，未納入本表。



## 臺北市地方教育發展基金

## 各項費用

中華民國

前年度 決算數	上年度 預算數	計畫別		合計	學前教育計畫
		用途別科目			
25,397,951	23,677,000	合計		24,812,000	19,155,000
21,421,619	20,465,000	用人費用		21,594,000	17,435,000
14,016,627	13,051,920	正式員額薪資		13,217,160	10,493,160
12,191,847	11,599,920	職員薪金		11,765,160	9,413,160
1,824,780	1,452,000	工員工資		1,452,000	1,080,000
	57,200	聘僱及兼職人員薪資		57,200	57,200
	57,200	兼職人員酬金		57,200	57,200
394,494	526,348	超時工作報酬		439,143	247,963
394,494	526,348	加班費		439,143	247,963
2,880,904	2,869,443	獎金		2,893,617	2,276,117
1,135,408	1,197,460	考績獎金		1,213,930	919,930
1,745,496	1,671,983	年終獎金		1,679,687	1,356,187
2,036,152	1,264,416	退休及卹償金		2,363,016	2,093,016
1,967,464	1,202,256	職員退休及離職金		2,300,856	2,060,616
68,688	62,160	工員退休及離職金		62,160	32,400
2,093,442	2,695,673	福利費		2,623,864	2,267,544
1,480,848	1,220,844	分擔員工保險費		1,263,696	1,009,176
46,355	58,480	傷病醫藥費		58,480	58,480
208,964	352,800	員工通勤交通費		270,396	232,596
357,275	1,063,549	其他福利費		1,031,292	967,292
1,878,083	2,041,000	服務費用		2,004,000	1,175,000
429,423	451,323	水電費		419,183	419,183
375,391	396,159	工作場所電費		367,000	367,000
27,309	25,368	工作場所水費		26,183	26,183
26,723	29,796	氣體費		26,000	26,000
6,360	6,200	旅運費		6,200	6,200
6,360	6,200	國內旅費		6,200	6,200
391,117	424,200	修理保養及保固費		424,800	424,800
320,195	357,000	一般房屋修護費		357,000	357,000
1,785	4,200	機械及設備修護費		4,800	4,800
69,137	63,000	雜項設備修護費		63,000	63,000

# 一 臺北市立大安幼兒園

## 彙計表

111年度

單位：新臺幣元

一般行政管理計畫	建築及設備計畫				
5,259,000	398,000				
4,159,000					
2,724,000					
2,352,000					
372,000					
191,180					
191,180					
617,500					
294,000					
323,500					
270,000					
240,240					
29,760					
356,320					
254,520					
37,800					
64,000					
829,000					

## 臺北市地方教育發展基金

## 各項費用

中華民國

前年度 決算數	上年度 預算數	計畫別	合計	學前教育計畫
		用途別科目		
	3,152	保險費		
	3,152	其他保險費		
651,576	802,356	一般服務費	780,796	73,212
1,102	1,752	佣金、匯費、經理費及手續費	1,752	1,752
599,888	687,684	外包費	697,584	
586	62,920	計時與計件人員酬金	31,460	31,460
50,000	50,000	體育活動費	50,000	40,000
327,607	281,769	專業服務費	301,021	251,605
144,147	108,000	講課鐘點、稿費、出席審查及查詢費	124,000	124,000
9,553	11,953	委託檢驗(定)試驗認證費	15,105	15,105
20,561		電腦軟體服務費		
153,346	161,816	其他專業服務費	161,916	112,500
72,000	72,000	公共關係費	72,000	
72,000	72,000	公共關係費	72,000	
552,171	310,000	材料及用品費	380,000	218,000
552,171	310,000	用品消耗	380,000	218,000
157,199	163,000	辦公(事務)用品	164,000	2,000
19,734	20,000	醫療用品(非醫療院所使用)	20,000	20,000
375,238	127,000	其他用品消耗	196,000	196,000
524,201	370,000	購建固定資產、無形資產及非理財目的之長期投資	398,000	
319,826	334,000	購建固定資產	362,000	
134,132	279,000	購置機械及設備	216,800	
185,694	55,000	購置雜項設備	145,200	
11,375	36,000	購置無形資產	36,000	
11,375	36,000	購置電腦軟體	36,000	
193,000		遞延支出		
193,000		遞延修繕房屋建築支出		
288,225	395,000	會費、捐助、補助、分攤、照護、救濟與交流活動費	340,000	231,000
1,000	1,000	會費	1,000	
1,000	1,000	職業團體會費	1,000	
108,000	108,000	分擔	108,000	

# 一 臺北市立大安幼兒園

## 彙計表

111年度

單位：新臺幣元

一般行政管理計畫	建築及設備計畫				
707,584					
697,584					
10,000					
49,416					
49,416					
72,000					
72,000					
162,000					
162,000					
162,000					
	398,000				
	362,000				
	216,800				
	145,200				
	36,000				
	36,000				
109,000					
1,000					
1,000					
108,000					

臺北市地方教育發展基金

各項費用

中華民國

前年度 決算數	上年度 預算數	計畫別		合計	學前教育計畫
		用途別科目			
108,000	108,000	分擔大樓管理費		108,000	
179,225	286,000	補貼、獎勵、慰問、照護與救濟		231,000	231,000
13,464		獎勵費用		15,000	15,000
165,761	286,000	其他補貼、獎勵、慰問、照護與救濟		216,000	216,000
733,652	96,000	其他		96,000	96,000
733,652	96,000	其他支出		96,000	96,000
733,652	96,000	其他		96,000	96,000

# 一 臺北市立大安幼兒園

## 彙計表

111年度

單位：新臺幣元

一般行政管理計畫	建築及設備計畫				
108,000					

臺北市地方教育發展基金－臺北市立大安幼兒園

員工人數彙計表

中華民國111年度

單位：人

計 畫 及 項 目	上年度最高可 進用員額數	本年度 增減(-)數	本年度最高可 進用員額數	說 明
合計	25		25	
學前教育計畫部分	20		20	
職員	17		17	
技工	3		3	
一般行政管理計畫部分	5		5	
職員	4		4	
技工	1		1	

- 註：1.本表約僱、聘用係指奉准有案之約聘僱人員。  
 2.外包費編列超額職工3人、校園安全保全人員1人，計69萬7,584元。  
 3.計時與計件人員酬金編列代理教保員(及助理教保員)薪資，計3萬1,460元。

本 頁 空 白



# 臺北市地方教育發展基金

## 用人費用

中華民國

計畫及項目	合計	正式 員額 薪資	聘僱 人員 薪資	超時 工作 報酬	津貼	獎 金		
						年終獎金	考績獎金	其他
合計	21,594,000	13,217,160		439,143		1,679,687	1,213,930	
學前教育計畫	17,435,000	10,493,160		247,963		1,356,187	919,930	
職員薪金	9,413,160	9,413,160						
工員工資	1,080,000	1,080,000						
兼職人員 酬金	57,200							
加班費	247,963			247,963				
考績獎金	919,930						919,930	
年終獎金	1,356,187					1,356,187		
職員退休 及離職金	2,060,616							
工員退休 及離職金	32,400							
分擔員工 保險費	1,009,176							
傷病醫藥 費	58,480							
員工通勤 交通費	232,596							
其他福利 費	967,292							
一般行政管理計畫	4,159,000	2,724,000		191,180		323,500	294,000	
職員薪金	2,352,000	2,352,000						
工員工資	372,000	372,000						
加班費	191,180			191,180				
考績獎金	294,000						294,000	
年終獎金	323,500					323,500		
職員退休 及離職金	240,240							

# —臺北市立大安幼兒園

## 彙計表

111年度

單位：新臺幣元

退休及卹償金		資遣費	福 利 費					提繳費	兼任 人員 用人 費用
退休金	卹償金		分擔 保險費	傷病 醫藥費	提撥 福利金	員工通勤 交通費	其他		
2,363,016			1,263,696	58,480		270,396	1,031,292	57,200	
2,093,016			1,009,176	58,480		232,596	967,292	57,200	
2,060,616								57,200	
32,400			1,009,176						
				58,480		232,596			
							967,292		
270,000			254,520			37,800	64,000		
240,240									

# 臺北市地方教育發展基金

## 用人費用

中華民國

計畫及項目	合計	正式 員額 薪資	聘僱 人員 薪資	超時 工作 報酬	津貼	獎 金		
						年終獎金	考績獎金	其他
工員退休 及離職金	29,760							
分擔員工 保險費	254,520							
員工通勤 交通費	37,800							
其他福利 費	64,000							

註：1.本表兼任人員用人費用，係學校教職員兼課或請假代課鐘點費。  
 2.外包費編列超額職工3人、校園安全保全人員1人，計69萬7,584元。  
 3.計時與計件人員酬金編列代理教保員(及助理教保員)薪資，計3萬1,460元。

# —臺北市立大安幼兒園

## 彙計表

111年度

單位：新臺幣元

退休及卹償金		資遣費	福 利 費					提繳費	兼任 人員 用人 費用
退休金	卹償金		分擔 保險費	傷病 醫藥費	提撥 福利金	員工通勤 交通費	其他		
29,760			254,520			37,800	64,000		

# 臺北市地方教育發展基金－臺北市立大安幼兒園

## 單位（或計畫）成本分析表

中華民國111年度

單位：新臺幣千元

計 畫 別	單 位	單位成本(元)或 平均利(費)率	數 量	預 算 數	說 明
合計				24,812	
學前教育計畫				19,155	
一般行政管理計畫				5,259	
建築及設備計畫				398	

# 臺北市地方教育發展基金－臺北市立大安幼兒園

## 5年來主要業務計畫分析表

中華民國111年度

單位：新臺幣千元

年度及項目	單位	數量	單位成本(元)或平均利(費)率	金額	說明
(本)年度預算數					
學前教育計畫				19,155	
(上)年度預算數					
學前教育計畫				18,057	
(前)年度決算數					
學前教育計畫				17,777	
(108)年度決算數					
學前教育計畫				17,355	
(107)年度決算數					
學前教育計畫				18,579	

臺北市地方教育發展基金－臺北市立大安幼兒園

資本資產明細表

中華民國111年度

單位：新臺幣千元

項 目	取得成本 (期初餘額)	以前年度 累計折舊/ 長期投資 評 價	本 年 度 變 動				本年度累計折 舊/長期投資 評價變動數	期末餘額	
			增加		減少				主要增減 原因說明
			金額	類型	金額	類型			
合計	5,065	3,863	398		16		362	1,222	
機械及設備	3,229	2,538	217	增置			243	665	
交通及運輸 設備	83	68					8	7	
雜項設備	1,660	1,257	145	增置			112	436	
電腦軟體	93		36	增置	16	無形資 產攤銷		113	