

中華民國 112 年度 4-0501708

臺北市總預算案

臺北市政府教育局主管

臺北市地方教育發展基金

臺北市立大安幼兒園附屬單位預算之分預算

(特別收入基金)

臺北市立大安幼兒園編

臺北市地方教育發展基金－臺北市立大安幼兒園

目次

中華民國112年度

一、財務摘要	第 1 頁
二、業務計畫及預算概要	第 3 -8 頁
三、預算主要表	
(一) 基金來源、用途及餘絀預計表	第 9 頁
(二) 現金流量預計表	第 10 頁
四、預算明細表	
(一) 基金來源－財產處分收入明細表	第 11 頁
(二) 基金來源－公庫撥款收入明細表	第 12 頁
(三) 基金來源－學雜費收入明細表	第 13 頁
(四) 基金來源－雜項收入明細表	第 14 頁
(五) 基金用途－學前教育計畫明細表	第 15 -18 頁
(六) 基金用途－一般行政管理計畫明細表	第 19 頁
(七) 基金用途－建築及設備計畫明細表	第 20 -21 頁
五、預算參考表	
(一) 預計平衡表	第 23 頁
(二) 各項費用彙計表	第 24 -29 頁
(三) 員工人數彙計表	第 30 頁
(四) 用人費用彙計表	第 32 -33 頁
(五) 單位（或計畫）成本分析表	第 34 頁
(六) 5年來主要業務計畫分析表	第 35 頁
(七) 資本資產明細表	第 36 頁

臺北市地方教育發展基金－臺北市立大安幼兒園

財務摘要

中華民國112年度

單位：新臺幣千元

項 目	本 年 度	上 年 度	比較增減數	%
經營成績：				
基金來源	27,007	23,772	3,235	13.61
基金用途	26,733	24,812	1,921	7.74
賸餘(短絀)	274	-1,040	1,314	--
餘絀情形：				
基金餘額	2,197	1,923	274	14.25
現金流量(註)：				
現金及約當現金之淨增(減)	274	-1,040	1,314	--

附註：現金流量係採現金及約當現金基礎，包括現金及自投資日起3個月內到期或清償之債權證券。

本 頁 空 白

業務計畫及預算概要

臺北市地方教育發展基金 - 臺北市立大安幼兒園

業務計畫及預算概要

中華民國 112 年度

壹、基金概況

一、設立宗旨及願景：

- (一) 本園遵照憲法第 158 條及 160 條規定，教育文化應發展國民之民族精神、自治精神，國民道德與健全體格、科學及生活智能，並配合幼兒園課程綱要，實施統整性六大學習領域學習活動以培養幼兒六大能力，進而達成幼兒教育及照顧法提供學齡前幼兒優質教保服務之目標。
- (二) 本園自 101 年 8 月 1 日起因應幼兒教育及照顧法頒布實施，由公立托兒所改制為幼兒園，納入「臺北市地方教育發展基金」。
- (三) 本園以著重民主領導、重視團隊精神、建立優質環境、重塑學習文化。期許教育民主化、幼園安全化、設施便利化、教學多元化、學習生活化；結合幼園、家長、社區、企業為「教育合夥人」，讓教學日新又新，贏得多數肯定與佳評；邁向優質幼兒園。

二、施政重點：

- (一) 開啟多元智慧：尊重每位幼童獨特的個性，以多元智慧的觀點協助他找到學習的快樂，肯定其適性的成長。
- (二) 培養生活能力：因應新世紀知識社會的到來，培養幼童人際溝通能力、團體生活的互相尊重與協調，為小學階段的學習適應。
- (三) 蘊育人文情懷：在溫馨開放的校園文化中，孕育人文情懷，學會尊重、包容；學會欣賞美育陶冶性情。
- (四) 建置溫馨民主的校園文化：
 1. 以參與式管理、落實行政、教師會、家長會三者的良性互動。
 2. 以學生第一，教學優先的觀念提昇行政服務效率。
- (五) 推動適性教學：
 1. 運用獨立幼兒園優勢，採多元化、活潑化的教學。
 2. 運用校內、外資源，加強小朋友生活之輔導。
 3. 發展多元教學，強調快樂學習，處處學習，奠定學習基礎。
 4. 加強關懷特殊幼童生活能力教學及發掘優點加以輔導。
- (六) 辦理發展性的訓輔活動：
 1. 辦理各項親子活動、趣味競賽等加強親子互動。

臺北市地方教育發展基金－臺北市立大安幼兒園

業務計畫及預算概要

中華民國 112 年度

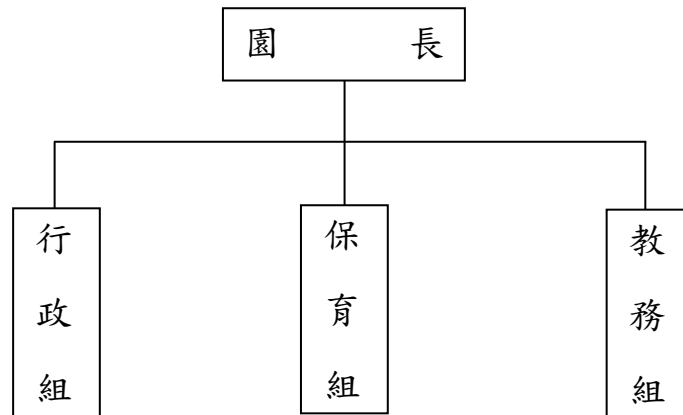
2. 加強幼兒基礎教育，並奠定學習興趣。
3. 鼓勵校外教學及體驗學習。

三、組織概況：

本園設置園長 1 人，綜理全園園務，下設教務組、保育組、行政組等單位。

內部分層業務如下：

- (一) 教務組：秉承園長之命，掌理全園招生、註冊、教學活動之安排、教學設備之規劃、管理與運用調配及其他教務相關事項。
- (二) 保育組：秉承園長之命，掌理全園幼兒保育、衛生保健、疾病預防、親職教育、社工與特殊幼兒輔導及其他保育相關事項。
- (三) 行政組：秉承園長之命，掌理全園會計、人事、廚工、幼兒經費補助、出納、文書、公文收發、採購、財產管理、事務管理、及其他一般行政與庶務相關事項。



四、基金歸類及屬性：

本校地方教育發展基金依據教育經費編列與管理法第 13 條規定設置，本基金為預算法第 4 條第 1 項第 2 款第 5 目所定之特別收入基金，以本府教育局為管理機關。

臺北市地方教育發展基金 - 臺北市立大安幼兒園

業務計畫及預算概要

中華民國 112 年度

貳、業務計畫

一、基金來源：

單位：新臺幣千元

業務計畫	本年度預算數	實施內容
財產收入	20	本年度預計辦理財產報廢變賣之殘值收入等。
政府撥入收入	22,913	本年度預計由公庫撥入數。
教學收入	3,624	本年度預計收取幼生之學費、雜費等收入。
其他收入	450	本年度預計收取採購圖說費等其他雜項收入。

二、基金用途：

單位：新臺幣千元

業務計畫	本年度預算數	實施內容
學前教育計畫	23,922	本年度預計辦理教學事項為： 1. 幼兒園各項教學及活動。 2. 新購教學用品，革新教學方法，提高教學效能。 3. 幼兒園各項活動，鍛鍊幼兒強健的身體，增進幼兒各項生活智能。
一般行政管理計畫	1,189	本年度預計辦理事項為： 1. 綜理學校總務、人事、會計等業務。 2. 配合園務推動行政處室支援工作，進而增進園務運作。
建築及設備計畫	1,622	本年度預計辦理事項為： 1. 購置各班級教學課程所需教學設備。 2. 辦理公共區域環境改善工程。

參、預算概要

一、基金來源及用途之預計：

(一) 本年度基金來源：

財產處分收入 2 萬元、公庫撥款收入 2,291 萬 3 千元、學雜費收入 362 萬 4 千元、雜項收入 45 萬元，本年度基金來源 2,700 萬 7 千元，較上年度預算數 2,377 萬 2 千元，增加 323 萬 5 千元，約 13.60%，主要係市庫撥款收入增加所致。

臺北市地方教育發展基金－臺北市立大安幼兒園

業務計畫及預算概要

中華民國 112 年度

(二) 本年度基金用途：

學前教育計畫 2,392 萬 2 千元，一般行政管理計畫 118 萬 9 千元，建築及設備計畫 162 萬 2 千元，本年度基金用途 2,673 萬 3 千元，較上年度預算數 2,481 萬 2 千元，增加 192 萬 1 千元，約 7.74%，主要係用人費用增編所致。

二、基金餘絀之預計：

本年度基金來源及用途相抵後，賸餘 27 萬 4 千元，較上年度預算數差短 104 萬元，增加 131 萬 4 千元，備供以後年度財源。

三、現金流量之預計：

本年度業務活動淨現金流入 27 萬 4 千元。

肆、以前年度計畫實施成果概述：

一、前(110)年度計畫實施成果概述：

業務計畫	實施概況	實施成果
財產收入	本年度預計辦理財產報廢變賣之殘值收入等。	本年度已辦理收取財產報廢變賣殘值收入 3 千元。
政府撥入收入	本年度預計由公庫撥入數。	本年度已收取公庫撥入數 2,063 萬 7 千元及教育部之補助計畫 14 萬 6 千元。
教學收入	本年度預計收取幼生之學費、雜費等收入。	本年度已收取幼生之學費、雜費等收入 361 萬元。
其他收入	本年度預計收取採購圖說費等其他雜項收入。	本年度已收取採購圖說費等其他雜項收入 59 萬 8 千元。
學前教育計畫	本年度預計辦理教學事項為： 1. 辦理幼兒園各項教學及活動。 2. 新購教學用品，革新教學方法，提高教學效能。 3. 辦理幼兒園各項活動，鍛鍊幼兒強健的身體，增進幼兒各項生活智	辦理性別平等教育宣導、鍛鍊幼兒強健身體及增進幼兒各項生活智能等活動，並完成購置幼兒園教學用品，進而革新教學方法，提高教學效能，達成預期目標。

臺北市地方教育發展基金 - 臺北市立大安幼兒園

業務計畫及預算概要

中華民國 112 年度

	能。	
一般行政管理計畫	本年度預計辦理事項為： 1. 綜理學校總務、人事、會計等業務。 2. 配合園務推動行政處室支援工作，進而增進園務運作。	綜理學校總務、人事、會計等業務，並配合園務推動行政處室支援工作，進而增進園務運作，達成預期目標。
建築及設備計畫	本年度預計辦理事項為： 1. 購置幼兒教學課程所需教學設備。	1. 購置幼兒教學課程所需教學設備。

二、上年度已過期間（111 年 1 月 1 日至 5 月 31 日止）計畫實施成果概述：

業務計畫	實施概況	實施成果
財產收入	本年度截至 5 月 31 日止預計辦理財產報廢變賣之殘值收入等。	本年度截至 5 月 31 日止已收取財產報廢變賣殘值收入 3 千元。
政府撥入收入	本年度截至 5 月 31 日止預計公庫撥入數。	本年度截至 5 月 31 日止已收取公庫撥入數 1,217 萬 6 千元及教育部之補助計畫 14 萬元。
教學收入	本年度截至 5 月 31 日止預計收取幼生之 1 學期學費、雜費等收入。	本年度截至 5 月 31 日止已收取幼生 1 學期學費、雜費等收入 167 萬 5 千元。
其他收入	本年度截至 5 月 31 日止預計收取採購圖說費等其他雜項收入。	本年度截至 5 月 31 日止未收取採購圖說費等其他雜項收入。
學前教育計畫	本年度截至 5 月 31 日止預計辦理教學事項為： 1. 幼兒園各項教學及活動。 2. 新購教學用品，革新教學方法，提高教學效能。 3. 辦理幼兒園各項活動，鍛鍊幼兒強健的身體，增進幼兒各項生活智能。	持續辦理性別平等教育宣導、鍛鍊幼兒強健身體及增進幼兒各項生活智能等活動，並購置幼兒園教學用品，進而革新教學方法，提高教學效能，以達成預期目標。
一般行政管理計畫	本年度截至 5 月 31 日止預計辦理事項為：	持續辦理學校行政、人事、會計等業務，並配合

臺北市地方教育發展基金 - 臺北市立大安幼兒園

業務計畫及預算概要

中華民國 112 年度

		1. 綜理學校行政、人事、會計等業務。 2. 配合園務推動行政處室支援工作，進而增進校務運作。	園務推動行政處室支援工作，進而增進校務運作，以達成預期目標。
	建築及設備計畫	本年度截至 5 月 31 日止預計辦理事項為： 購置教學課程所需教學設備招標作業。	購置教學課程所需教學設備招標作業。

預算主要表

臺北市地方教育發展基金－臺北市立大安幼兒園

基金來源、用途及餘絀預計表

中華民國112年度

單位：新臺幣千元

前年度決算數	項 目	本年度預算數	上年度預算數	比較增減（－）
24,993	基金來源	27,007	23,772	3,235
3	財產收入	20	20	
3	財產處分收入	20	20	
20,783	政府撥入收入	22,913	19,728	3,185
20,637	公庫撥款收入	22,913	19,728	3,185
146	政府其他撥入收入			
3,610	教學收入	3,624	3,624	
3,610	學雜費收入	3,624	3,624	
598	其他收入	450	400	50
598	雜項收入	450	400	50
24,813	基金用途	26,733	24,812	1,921
23,343	學前教育計畫	23,922	23,254	668
1,064	一般行政管理計畫	1,189	1,160	29
406	建築及設備計畫	1,622	398	1,224
180	本期賸餘(短絀)	274	-1,040	1,314
2,783	期初基金餘額	1,923	3,395	-1,472
2,963	期末基金餘額	2,197	2,355	-158

註：前年度決算數細數之和與總數或略有出入，係四捨五入關係，以下各表同。

臺北市地方教育發展基金－臺北市立大安幼兒園

現金流量預計表

中華民國112年度

單位：新臺幣千元

項 目	本 預	年 算	度 數	說 明
業務活動之現金流量				
本期賸餘(短絀)			274	
業務活動之淨現金流入(流出)			274	
其他活動之現金流量				
其他活動之淨現金流入(流出)				
現金及約當現金之淨增(淨減)			274	
期初現金及約當現金			1,351	
期末現金及約當現金			1,625	

註：本表係採現金及約當現金基礎，包括現金及自投資日起3個月內到期或清償之債權證券。

預算明細表

臺北市地方教育發展基金－臺北市立大安幼兒園

基金來源－財產處分收入明細表

中華民國112年度

單位：新臺幣元

科目	單位	本年度預算數			說明
		數量 業務量	利(費)率	金額	
合計				20,000	
財產處分收入	年	1	20,000	20,000	較上年度預算數20,000元，無增減。 財物報廢殘值收入。

臺北市地方教育發展基金－臺北市立大安幼兒園

基金來源－公庫撥款收入明細表

中華民國112年度

單位：新臺幣元

科 目	單位	本 年 度 預 算 數			說 明
		數量 業務量	利(費)率	金 額	
合計				22,913,000	
公庫撥款收入	年	1	22,913,000	22,913,000	較上年度預算數19,728,000元，增加3,185,000元。 市府補助款。

臺北市地方教育發展基金－臺北市立大安幼兒園

基金來源－學雜費收入明細表

中華民國112年度

單位：新臺幣元

科 目	單 位	本 年 度 預 算 數			說 明
		數量 業務量	利(費)率	金 額	
合計				3,624,000	
學雜費收入				3,624,000	較上年度預算數3,624,000元，無增減。 配合預算編列至千元，增列進位數380元。 幼兒園學生學費(全日班)。 幼兒園學生雜費(全日班)。
	年	1	380	380	
	人、學期	182x2	7,000	2,548,000	
	人、學期	182x2	2,955	1,075,620	

臺北市地方教育發展基金－臺北市立大安幼兒園

基金來源－雜項收入明細表

中華民國112年度

單位：新臺幣元

科 目	單位	本 年 度 預 算 數			說 明
		數量 業務量	利(費)率	金 額	
合計 雜項收入	年	1	450,000	450,000 450,000 450,000	較上年度預算數400,000元，增加50,000元。 採購圖說費等其他雜項收入。

臺北市地方教育發展基金－臺北市立大安幼兒園

基金用途－學前教育計畫明細表

中華民國112年度

單位：新臺幣元

前年度 決算數	上年度 預算數	科 目	本 年 度 預 算 數	說 明
23,343,175	23,253,885	合計	23,922,000	
21,671,642	21,523,885	用人費用	22,366,000	
14,519,815	13,217,160	正式員額薪資	13,865,160	較上年度預算數13,217,160元，增加648,000元。
13,115,830	11,765,160	職員薪金	12,413,160	
			54,000	教保員教保費，5人*12月*900元。
			12,359,160	教職員21人薪金(詳用人費用彙計表)。
1,403,985	1,452,000	工員工資	1,452,000	工員1人及廚工3人薪金(詳用人費用彙計表)。
1,515	57,200	聘僱及兼職人員薪資	57,200	較上年度預算數57,200元，無增減。
1,515	57,200	兼職人員酬金	57,200	教師代課鐘點費，本園編制教師總人數9人，按9分之1計，編列1人，每人220節，總節數1人*220節=220節，每節260元。
251,792	369,028	超時工作報酬	203,029	較上年度預算數369,028元，減少165,999元。
251,792	369,028	加班費	203,029	不休假出勤加班費。
2,798,039	2,893,617	獎金	3,211,583	較上年度預算數2,893,617元，增加317,966元。
1,121,368	1,213,930	考績獎金	1,420,930	依考績法規定核發之獎金。
1,676,671	1,679,687	年終獎金	1,790,653	依規定於年節加發之獎金。
2,112,703	2,363,016	退休及卹償金	2,589,048	較上年度預算數2,363,016元，增加226,032元。
2,043,655	2,300,856	職員退休及離職金	2,526,888	
			1,588,680	提撥退撫基金。
			938,208	退休人員月退休金，4人*19,546元*12月=938,208元。
69,048	62,160	工員退休及離職金	62,160	提撥勞工退休準備金。
1,987,778	2,623,864	福利費	2,439,980	較上年度預算數2,623,864元，減少183,884元。
1,538,620	1,263,696	分擔員工保險費	1,312,404	分擔公保、勞保、健保費。
70,880	58,480	傷病醫藥費	61,500	
			13,500	健康檢查補助費，3人*4,500元。
			48,000	健康檢查補助費，3人*16,000元。
180,878	270,396	員工通勤交通費	270,396	
			44,100	教師等上下班交通費，7人*10月*630元。

臺北市地方教育發展基金－臺北市立大安幼兒園

基金用途－學前教育計畫明細表

中華民國112年度

單位：新臺幣元

前年度 決算數	上年度 預算數	科 目	本 年 度 預 算 數	說 明
197,400	1,031,292	其他福利費	112,896 37,800 75,600 795,680 176,000 12,000 65,260 189,900 352,520	教師等上下班交通費，8人*12月*1,176元。 職員等上下班交通費，5人*12月*630元。 教師等上下班交通費，5人*12月*1,260元。 休假旅遊補助費。 退休人員三節慰問金，2人*6,000元。 結婚補助費，1人*2月*32,630元。 喪葬補助費，1人*5月*37,980元。 教職員工子女教育補助。
1,033,710	1,185,000	服務費用	1,194,000	
362,304	419,183	水電費	408,183	較上年度預算數419,183元，減少11,000元。
316,806	367,000	工作場所電費	363,000	電費基本費。
22,633	26,183	工作場所水費	22,318	水費基本費。
22,865	26,000	氣體費	22,865	瓦斯費。
4,410	6,200	旅運費	6,200	較上年度預算數6,200元，無增減。
4,410	6,200	國內旅費	6,200	教職員工因公出差旅費。
423,099	424,800	修理保養及保固費	424,800	較上年度預算數424,800元，無增減。
355,050	357,000	一般房屋修護費	357,000	依規定標準編列28,000元*15班*85%=357000元(31年以上)學校校舍及其他建築物之修理。
4,200	4,800	機械及設備修護費	4,800	電腦設備維護費(電腦專案計畫)。
63,849	63,000	雜項設備修護費	63,000	依規定標準編列28,000元*15班*15%=63,000元(31年以上)各項教學設備及其他公用用具之保養修護。
50,379	83,212	一般服務費	83,212	較上年度預算數83,212元，無增減。
1,658	1,752	佣金、匯費、經理費及手續費	1,752	委託超商代收學雜費手續費，146人*2學期*6元。
775	31,460	計時與計件人員酬金	31,460	代理教保員(及助理教保員)薪資，本園編制教保員及助理教保員總人數6人，按5分之1計，編列1人，每人220節，總時數1人*220小時=220小時。
47,946	50,000	體育活動費	50,000 24,000	文康活動費，本園編列教師9人，園長1人，職員1人，工員1人，合計12人，每人編列2,000元。

臺北市地方教育發展基金－臺北市立大安幼兒園

基金用途－學前教育計畫明細表

中華民國112年度

單位：新臺幣元

前年度 決算數	上年度 預算數	科 目	本 年 度 預 算 數	說 明
			26,000	文康活動費，本園編列契約進用教保員6人，廚工3人，護士1人，職員3人，合計13人，每人編列2,000元(上述人員係幼托整合前得編列文康活動費之人員)。
193,518	251,605	專業服務費	271,605	較上年度預算數251,605元，增加20,000元。
95,812	124,000	講課鐘點、稿費、出席審查及查詢費	144,000	
			32,000	社區教保資源中心外聘講師鐘點費，16節*2,000元。
			24,000	社區教保資源中心內聘講師鐘點費，24節*1,000元。
			12,000	社區教保資源中心內聘助理講師鐘點費，24節*500元。
			68,000	衛生教育研習外聘講師鐘點費，34節*2,000元。
			8,000	性別平等教育宣導活動外聘講授鐘點費，4節*2,000元。
11,953	15,105	委託檢驗(定)試驗認證費	15,105	
			3,678	消防安全檢測費(班級業務費)。
			2,400	飲水機水質檢驗費，2臺*1200元。
			9,027	公共安檢簽證及申報費(班級業務費)。
85,753	112,500	其他專業服務費	112,500	
			63,000	學童午餐指導費，7班*2人*9月*500元。
			49,500	工作人員午餐指導費，11人*9月*500元。
149,618	218,000	材料及用品費	198,000	
149,618	218,000	用品消耗	198,000	較上年度預算數218,000元，減少20,000元。
600	2,000	辦公(事務)用品	2,000	性別平等教育宣導活動用文具、紙張。
17,483	20,000	醫療用品(非醫療院所使用)	20,000	健康中心藥品。
131,535	196,000	其他用品消耗	176,000	
			5,950	專用垃圾袋費等(班級業務費)。
			31,745	衛生器材費(班級業務費)。
			10,000	兒童節慶活動費。
			305	配合預算編列至千元，增列進位數305元。
			32,000	社區教保資源中心文具、清潔、場地布置

臺北市地方教育發展基金－臺北市立大安幼兒園

基金用途－學前教育計畫明細表

中華民國112年度

單位：新臺幣元

前年度 決算數	上年度 預算數	科 目	本 年 度 預 算 數	說 明
				等費用。
			44,000	運動會經費。
			20,000	小田園教育體驗實習計畫用花苗、種子、盆栽及教學海報等。
			32,000	衛生教育研習場地布置及印刷文具等費用。
261,199	231,000	會費、捐助、補助、分攤、照護、救濟與交流活動費	68,000	
261,199	231,000	補貼、獎勵、慰問、照護與救濟	68,000	較上年度預算數231,000元，減少163,000元。
14,912	15,000	獎勵費用	15,000	
			15,000	敬師獎勵活動費，25人*600元。
246,287	216,000	其他補貼、獎勵、慰問、照護與救濟	53,000	
			52,800	補助學校午餐使用有機蔬菜或有機米計畫，165人*40週*1次*8元。
			200	配合預算編列至千元，增列進位數200元。
227,006	96,000	其他	96,000	
227,006	96,000	其他支出	96,000	較上年度預算數96,000元，無增減。
227,006	96,000	其他	96,000	
			96,000	幼兒導護費。

臺北市地方教育發展基金－臺北市立大安幼兒園

基金用途－一般行政管理計畫明細表

中華民國112年度

單位：新臺幣元

前年度 決算數	上年度 預算數	科 目	本 年 度 預 算 數	說 明
1,063,759	1,160,115	合計	1,189,000	
60,542	70,115	用人費用	70,000	
60,542	70,115	超時工作報酬	70,000	較上年度預算數70,115元，減少115元。
60,542	70,115	加班費	70,000	趕辦業務加班費(統籌業務費)。
695,227	819,000	服務費用	848,000	
579,018	697,584	一般服務費	726,696	較上年度預算數697,584元，增加29,112元。
579,018	697,584	外包費	726,696	
			120,000	消化超額職工3人(技工、工友)業務外包費。
			606,696	校園安全保全人員費用，1人*12月*50,558元。
46,013	49,416	專業服務費	49,304	較上年度預算數49,416元，減少112元。
46,013	49,416	其他專業服務費	49,304	校園安全保全系統服務經費。
70,196	72,000	公共關係費	72,000	較上年度預算數72,000元，無增減。
70,196	72,000	公共關係費	72,000	園長特別費，12月*6,000元。
162,072	162,000	材料及用品費	162,000	
162,072	162,000	用品消耗	162,000	較上年度預算數162,000元，無增減。
162,072	162,000	辦公(事務)用品	162,000	
			161,200	本園奉核定7班，不足15班以15班計列，統籌業務費計算如下：1,290元*15班*12月=232,200元，除依實際需求移列加班費70,000元及護理師公會會費1,000元外，其餘如列數。
			800	配合預算編列至千元，增列進位數800元。
109,000	109,000	會費、捐助、補助、分攤、照護、救濟與交流活動費	109,000	
1,000	1,000	會費	1,000	較上年度預算數1,000元，無增減。
1,000	1,000	職業團體會費	1,000	護理師1人公會會費(統籌業務費)。
108,000	108,000	分擔	108,000	較上年度預算數108,000元，無增減。
108,000	108,000	分擔大樓管理費	108,000	分擔大樓管理費。
36,918		其他		
36,918		其他支出		
36,918		其他		

臺北市地方教育發展基金－臺北市立大安幼兒園

基金用途－建築及設備計畫明細表

中華民國112年度

單位：新臺幣元

前年度 決算數	上年度 預算數	科 目	本 年 度 預 算 數	說 明
405,944	398,000	合計	1,622,000	
405,944	398,000	購建固定資產、無形資產及非理財 目的之長期投資	1,622,000	
369,944	362,000	購建固定資產	361,000	
369,944	362,000	一般建築及設備計畫	361,000	
193,676	209,200	班級設備	209,500	
138,676	64,000	購置機械及設備	88,500	
			28,000	新購6000ANSI流明投影機1臺。
			32,000	新購奈米淨化適用24坪空氣清淨機1臺。
			28,500	新購1700萬畫素F2.8大光圈類單眼相機1臺。
55,000	145,200	購置雜項設備	121,000	
			43,000	汰換8.0KW以上壁掛式一對一變頻節電冷氣機1臺。
			52,000	汰換8.5KW以上壁掛式一對一變頻節電冷氣機1臺。
			26,000	新購單位積木擴充組，2組*13,000元。
176,268	152,800	資訊設備	151,500	
176,268	152,800	購置機械及設備	151,500	
			24,000	汰換網路及資訊周邊設備(電腦專案計畫)。
			76,500	汰換桌上型電腦(含顯示器)，3部*25,500元(電腦專案計畫)。
			51,000	汰換筆記型電腦，2部*25,500元(電腦專案計畫)。
36,000	36,000	購置無形資產	36,000	
36,000	36,000	一般建築及設備計畫	36,000	
36,000	36,000	資訊設備	36,000	
36,000	36,000	購置電腦軟體	36,000	
			36,000	電腦教學軟體費(電腦專案計畫)。
		遞延支出	1,225,000	
		一般建築及設備計畫	1,225,000	
		公共區域環境改善工程	1,225,000	

臺北市地方教育發展基金－臺北市立大安幼兒園

基金用途－建築及設備計畫明細表

中華民國112年度

單位：新臺幣元

前年度 決算數	上年度 預算數	科 目	本 年 度 預 算 數	說 明
		遞延修繕房屋建築支出	1,225,000 1,111,275 91,499 22,226	一、施工費。 二、委託技術服務費(總包價 法)。 三、工程管理費(按施工費2% 提列)。

本 頁 空 白

預 算 參 考 表

臺北市地方教育發展基金－臺北市立大安幼兒園

預計平衡表

中華民國112年12月31日

單位：新臺幣千元

110年(前年) 12月31日 決算數	科 目	112年12月31日 預計數	111年12月31日 預計數	比較增減(-)
301,361	資產合計	300,595	300,321	274
301,361	資產	300,595	300,321	274
2,391	流動資產	1,625	1,351	274
2,391	現金	1,625	1,351	274
2,391	銀行存款	1,625	1,351	274
4,154	投資、長期應收款項、貸墊款及準備金	4,154	4,154	
4,154	準備金	4,154	4,154	
2,456	退休及離職準備金	2,456	2,456	
1,698	其他準備金	1,698	1,698	
294,817	其他資產	294,817	294,817	
294,817	什項資產	294,817	294,817	
294,817	代管資產	294,817	294,817	
301,361	負債及基金餘額合計	300,595	300,321	274
298,398	負債	298,398	298,398	
1,117	流動負債	1,117	1,117	
1,117	應付款項	1,117	1,117	
1,019	應付代收款	1,019	1,019	
98	應付費用	98	98	
297,281	其他負債	297,281	297,281	
297,281	什項負債	297,281	297,281	
2,456	應付退休及離職金	2,456	2,456	
294,817	應付代管資產	294,817	294,817	
8	暫收及待結轉帳項	8	8	
2,963	基金餘額	2,197	1,923	274
2,963	基金餘額	2,197	1,923	274
2,963	基金餘額	2,197	1,923	274
2,963	累積餘額	2,197	1,923	274

註：1.信託代理與保證資產(負債)前年度決算數0元，上年度預計數0元，本年度預計數0元。2.或有資產(負債)0元。3.本基金自93年度起，本固定項目分開原則，將屬長期固定帳項，包括固定資產1,098,721元、無形資產139,497元及長期債務0元等，另立帳類管理，未納入本表。

臺北市地方教育發展基金

各項費用

中華民國

前年度 決算數	上年度 預算數	計畫別		合計	學前教育計畫
		用途別科目			
24,812,878	24,812,000	合計		26,733,000	23,922,000
21,732,184	21,594,000	用人費用		22,436,000	22,366,000
14,519,815	13,217,160	正式員額薪資		13,865,160	13,865,160
13,115,830	11,765,160	職員薪金		12,413,160	12,413,160
1,403,985	1,452,000	工員工資		1,452,000	1,452,000
1,515	57,200	聘僱及兼職人員薪資		57,200	57,200
1,515	57,200	兼職人員酬金		57,200	57,200
312,334	439,143	超時工作報酬		273,029	203,029
312,334	439,143	加班費		273,029	203,029
2,798,039	2,893,617	獎金		3,211,583	3,211,583
1,121,368	1,213,930	考績獎金		1,420,930	1,420,930
1,676,671	1,679,687	年終獎金		1,790,653	1,790,653
2,112,703	2,363,016	退休及卹償金		2,589,048	2,589,048
2,043,655	2,300,856	職員退休及離職金		2,526,888	2,526,888
69,048	62,160	工員退休及離職金		62,160	62,160
1,987,778	2,623,864	福利費		2,439,980	2,439,980
1,538,620	1,263,696	分擔員工保險費		1,312,404	1,312,404
70,880	58,480	傷病醫藥費		61,500	61,500
180,878	270,396	員工通勤交通費		270,396	270,396
197,400	1,031,292	其他福利費		795,680	795,680
1,728,937	2,004,000	服務費用		2,042,000	1,194,000
362,304	419,183	水電費		408,183	408,183
316,806	367,000	工作場所電費		363,000	363,000
22,633	26,183	工作場所水費		22,318	22,318
22,865	26,000	氣體費		22,865	22,865
4,410	6,200	旅運費		6,200	6,200
4,410	6,200	國內旅費		6,200	6,200
423,099	424,800	修理保養及保固費		424,800	424,800
355,050	357,000	一般房屋修護費		357,000	357,000
4,200	4,800	機械及設備修護費		4,800	4,800
63,849	63,000	雜項設備修護費		63,000	63,000

一 臺北市立大安幼兒園

彙計表

112年度

單位：新臺幣元

一般行政管理計畫	建築及設備計畫				
1,189,000	1,622,000				
70,000					
70,000					
70,000					
848,000					

臺北市地方教育發展基金

各項費用

中華民國

前年度 決算數	上年度 預算數	計畫別		合計	學前教育計畫
		用途別科目			
629,397	780,796	一般服務費		809,908	83,212
1,658	1,752	佣金、匯費、經理費及手續費		1,752	1,752
579,018	697,584	外包費		726,696	
775	31,460	計時與計件人員酬金		31,460	31,460
47,946	50,000	體育活動費		50,000	50,000
239,531	301,021	專業服務費		320,909	271,605
95,812	124,000	講課鐘點、稿費、出席審查及查詢費		144,000	144,000
11,953	15,105	委託檢驗(定)試驗認證費		15,105	15,105
131,766	161,916	其他專業服務費		161,804	112,500
70,196	72,000	公共關係費		72,000	
70,196	72,000	公共關係費		72,000	
311,690	380,000	材料及用品費		360,000	198,000
311,690	380,000	用品消耗		360,000	198,000
162,672	164,000	辦公(事務)用品		164,000	2,000
17,483	20,000	醫療用品(非醫療院所使用)		20,000	20,000
131,535	196,000	其他用品消耗		176,000	176,000
405,944	398,000	購建固定資產、無形資產及非理財目的 之長期投資		1,622,000	
369,944	362,000	購建固定資產		361,000	
314,944	216,800	購置機械及設備		240,000	
55,000	145,200	購置雜項設備		121,000	
36,000	36,000	購置無形資產		36,000	
36,000	36,000	購置電腦軟體		36,000	
		遞延支出		1,225,000	
		遞延修繕房屋建築支出		1,225,000	
370,199	340,000	會費、捐助、補助、分攤、照護、救濟 與交流活動費		177,000	68,000
1,000	1,000	會費		1,000	
1,000	1,000	職業團體會費		1,000	
108,000	108,000	分擔		108,000	
108,000	108,000	分擔大樓管理費		108,000	
261,199	231,000	補貼、獎勵、慰問、照護與救濟		68,000	68,000
14,912	15,000	獎勵費用		15,000	15,000

一 臺北市立大安幼兒園

彙計表

112年度

單位：新臺幣元

一般行政管理計畫	建築及設備計畫				
726,696					
726,696					
49,304					
49,304					
72,000					
72,000					
162,000					
162,000					
162,000					
	1,622,000				
	361,000				
	240,000				
	121,000				
	36,000				
	36,000				
	1,225,000				
	1,225,000				
109,000					
1,000					
1,000					
108,000					
108,000					

臺北市地方教育發展基金

各項費用

中華民國

前年度 決算數	上年度 預算數	計畫別		合計	學前教育計畫
		用途別科目			
246,287	216,000	其他補貼、獎勵、慰問、照護與救濟		53,000	53,000
263,924	96,000	其他		96,000	96,000
263,924	96,000	其他支出		96,000	96,000
263,924	96,000	其他		96,000	96,000

一 臺北市立大安幼兒園

彙計表

112年度

單位：新臺幣元

一般行政管理計畫	建築及設備計畫				

臺北市地方教育發展基金－臺北市立大安幼兒園

員工人數彙計表

中華民國112年度

單位：人

計 畫 及 項 目	上年度最高可 進用員額數	本年度 增減(-)數	本年度最高可 進用員額數	說 明
合計	25		25	
學前教育計畫部分	25		25	
職員	21		21	
技工	4		4	

註：1.本表約僱、聘用係指奉准有案之約聘僱人員。

2.外包費編列超額職工3人、校園安全保全人員1人，計72萬6,696元。3.計時與計件人員酬金編列教保員請假代理薪資，計3萬1,460元。

本 頁 空 白

臺北市地方教育發展基金

用人費用

中華民國

計畫及項目	合計	正式 員額 薪資	聘僱 人員 薪資	超時 工作 報酬	津貼	獎 金		
						年終獎金	考績獎金	其他
合計	22,436,000	13,865,160		273,029		1,790,653	1,420,930	
學前教育計畫	22,366,000	13,865,160		203,029		1,790,653	1,420,930	
正式人員	22,308,800	13,865,160		203,029		1,790,653	1,420,930	
兼任人員	57,200							
一般行政管理計畫	70,000			70,000				
正式人員	70,000			70,000				

註：1.本表兼任人員用人費用，係學校教職員兼課或請假代課鐘點費。2.外包費編列超額職工3人、校園安全保全人員1人，計72萬6,696元。3.計時與計件人員酬金編列教保員請假代理薪資，計3萬1,460元。

—臺北市立大安幼兒園

彙計表

112年度

單位：新臺幣元

退休及卹償金		資遣費	福 利 費					提繳費	兼任 人員 用人 費用
退休金	卹償金		分擔 保險費	傷病 醫藥費	提撥 福利金	員工通勤 交通費	其他		
2,589,048			1,312,404	61,500		270,396	795,680		57,200
2,589,048			1,312,404	61,500		270,396	795,680		57,200
2,589,048			1,312,404	61,500		270,396	795,680		57,200

臺北市地方教育發展基金－臺北市立大安幼兒園

單位（或計畫）成本分析表

中華民國112年度

單位：新臺幣千元

計 畫 別	單 位	單位成本(元)或 平均利(費)率	數 量	預 算 數	說 明
合計				26,733	
學前教育計畫				23,922	
一般行政管理計畫				1,189	
建築及設備計畫				1,622	

臺北市地方教育發展基金－臺北市立大安幼兒園

5年來主要業務計畫分析表

中華民國112年度

單位：新臺幣千元

年度及項目	單位	數量	單位成本(元)或平均利(費)率	金額	說明
(本)年度預算數					
學前教育計畫				23,922	
(上)年度預算數					
學前教育計畫				23,254	
(前)年度決算數					
學前教育計畫				23,343	
(109)年度決算數					
學前教育計畫				17,777	
(108)年度決算數					
學前教育計畫				17,355	

臺北市地方教育發展基金－臺北市立大安幼兒園

資本資產明細表

中華民國112年度

單位：新臺幣千元

項 目	取得成本 (期初餘額)	以前年度 累計折舊/ 長期投資 評 價	本 年 度 變 動				本年度累計折 舊/長期投資 評價變動數	期末餘額	
			增加		減少				主要增減 原因說明
			金額	類型	金額	類型			
合計	5,016	3,821	397		12		341	1,238	
機械及設備	3,143	2,519	240	增置			241	623	
交通及運輸 設備	83	76					5	2	
雜項設備	1,673	1,226	121	增置			95	474	
電腦軟體	116		36	增置	12	無形資 產攤銷		139	