

中華民國107年度 4-0501709

(自107年1月1日起至107年12月31日止)

臺北市政府教育局主管

臺北市地方教育發展基金－臺北市立北投幼兒園

附屬單位預算之分預算

(特別收入基金)

# 臺北市地方教育發展基金－臺北市立北投幼兒園

## 目次

中華民國107年度

一、財務摘要	第 1	頁
二、業務計畫及預算概要	第 3 - 8	頁
三、主要表		
(一) 基金來源、用途及餘絀預計表	第 9 - 10	頁
(二) 現金流量預計表	第 11	頁
四、附屬表		
(一) 基金來源－財產處分收入明細表	第 13	頁
(二) 基金來源－其他財產收入明細表	第 14	頁
(三) 基金來源－市庫撥款收入明細表	第 15	頁
(四) 基金來源－學雜費收入明細表	第 16	頁
(五) 基金來源－雜項收入明細表	第 17	頁
(六) 基金用途－學前教育計畫明細表	第 18 - 28	頁
(七) 基金用途－一般行政管理計畫明細表	第 29 - 33	頁
(八) 基金用途－建築及設備計畫明細表	第 34 - 36	頁
五、參考表		
(一) 預計平衡表	第 37 - 38	頁
(二) 各項費用彙計表	第 39 - 43	頁
(三) 員工人數彙計表	第 44	頁
(四) 用人費用彙計表	第 46 - 49	頁
(五) 單位(或計畫)成本分析表	第 50	頁
(六) 5年來主要業務計畫分析表	第 51	頁
(七) 固定項目明細表	第 52	頁

# 臺北市地方教育發展基金－臺北市立北投幼兒園

40501709-1

## 財務摘要

中華民國107年度

單位：新臺幣元

項 目	本 年 度	上 年 度	比較增減(-)	%
經營成績：				
基金來源	19,919,304	20,622,143	-702,839	-3.41
基金用途	22,696,822	21,525,282	1,171,540	5.44
賸餘(短絀－)	-2,777,518	-903,139	-1,874,379	--
餘絀情形：				
基金餘額	1,641,385	4,418,903	-2,777,518	-62.86
現金流量(註)：				
現金及約當現金之淨增(減－)	-2,777,518	-903,139	-1,874,379	--

附註：現金流量係採現金及約當現金基礎，包括現金及自投資日起3個月內到期或清償之債權證券。

本 頁 空 白

# 業務計畫及預算概要

業務計畫及預算概要

中華民國 107 年度

壹、基金概況

一、設立宗旨及願景：

(一) 本園遵照憲法第 158 條及第 160 條規定，教育文化應發展民族精神、自治精神，國民道德與健全體格、科學及生活智能，並配合幼兒園課程綱要，實施統整性六大領域學習活動以培養幼兒六大能力，進而達成幼兒教育及照顧法提供學齡前幼兒優質教保服務之目標。

(二) 本園自 101 年 8 月 1 日起因應幼兒教育及照顧法頒佈實施，由公立托兒所改制為幼兒園，納入「臺北市地方教育發展基金」。

二、組織概況（另附組織系統圖）：

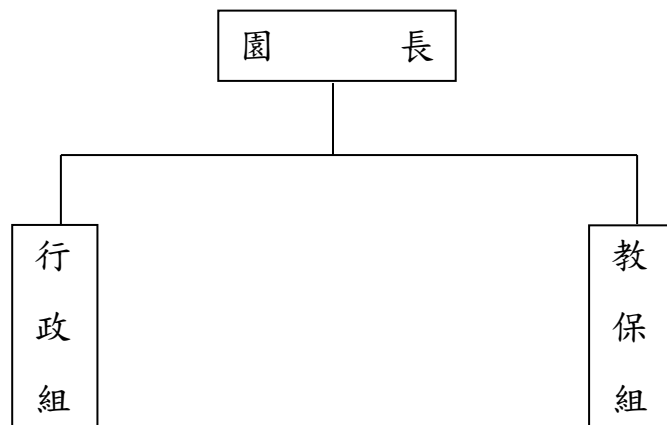
本園設置園長 1 人，綜理全園園務，下設教保組及行政組等單位。

內部分層業務如下：

教保組：秉承園長之命，掌理全園招生、註冊、教學活動之安排、教學設備之規劃、管理與運用調配、幼兒保育、衛生保健、疾病預防、親職教育、社工與特殊幼兒輔導及其他教務相關事項。

行政組：秉承園長之命，掌理全園會計、人事、廚工、幼兒經費補助、出納、文書、公文收發、採購、財產管理、事務管理及其他一般行政與庶務相關事項。

三、組織系統圖：



# 臺北市地方教育發展基金－臺北市立北投幼兒園

## 業務計畫及預算概要

中華民國 107 年度

四、基金歸類及屬性：本園地方教育發展基金依據教育經費編列與管理法第 13 條規定設置，本基金為預算法第 4 條第 1 項第 2 款第 5 目所定之特別收入基金，以本府教育局為管理機關。

### 貳、業務範圍及經營趨勢

一、業務範圍：為保障幼兒接受適當教育及照顧之權利，確立幼兒教育及照顧方針，健全幼兒教育及照顧體系，以促進其身心健全發展。

二、最近 5 年經營趨勢：

基金來源、用途及餘絀

單位：新臺幣元

來源 用途 餘絀	年 度	103 年度決算 金 額	104 年度決算 金 額	105 年度決算 金 額	106 年度預算 金 額	本年度預算 金 額
來源部分		17,460,567	17,209,525	20,148,805	20,622,143	19,919,304
用途部分		18,307,065	17,347,976	20,140,511	21,525,282	22,696,822
餘絀部分		-846,498	-138,451	8,294	-903,139	-2,777,518

### 參、業務計畫

一、業務計畫及目標：

本年度業務計畫重點與預算配合情形及預期績效，詳列如下：

- (一) 學前教育計畫：本年度預算編列 16,686,197 元，預定招收 5 班，預定招收學生人數 120 人，新購教學設備，及辦理性別平等教育宣導等活動革新教學方法，充實各科教材，提高教學效能藉由辦理各項活動，以鍛鍊幼童強健的身體，增進幼童各項生活智能。
- (二) 一般行政管理計畫：本年度預算編列 5,760,625 元，係配合園業務推動行政處室支援工作，進而增進全園業務運作。
- (三) 建築及設備計畫：本年度預算編列 250,000 元，係汰換、充實教學及電腦設備，以改善教學環境，增進教學效能，並提高行政效率。

二、執行政府重要政策：

- (一) 開啟多元智慧：尊重每位幼童獨特的個性，以多元智慧的觀點協助他找到學習的快樂，肯定其適性的成長。

業務計畫及預算概要

中華民國 107 年度

(二) 培養生活能力：因應新世紀知識社會的到來，培養幼童人際溝通能力、團體生活的互相尊重與協調，為小學階段的學習適應。

(三) 蘊育人文情懷：在溫馨開放的校園文化中，孕育人文情懷，學會尊重、包容；學會欣賞美育陶冶性情。

(四) 建置溫馨民主的校園文化：

1. 以參與式管理、落實行政、教師、家長三者的良性互動。
2. 以學生第一，教學優先的觀念提昇行政服務效率。

(五) 推動適性教學：

1. 運用獨立幼兒園優勢，採多元化、活潑化的教學。
2. 運用校內外資源，加強小朋友生活之輔導。
3. 發展多元教學，強調快樂學習，處處學習，奠定學習基礎。
4. 加強關懷特殊幼童生活能力教學及發掘優點加以輔導。

(六) 辦理發展性的訓輔活動：

1. 辦理各項親子活動、趣味競賽等加強親子互動。
2. 加強幼兒基礎教育，並奠定學習興趣。
3. 鼓勵校外教學及體驗學習。

**肆、預算概要**

一、基金來源及用途之預計：

(一) 本年度基金來源：財產處分收入 7,000 元，其他財產收入 180,640 元，市庫撥款收入 17,235,070 元，學雜費收入 2,389,200 元，雜項收入 107,394 元，基金來源合計 19,919,304 元。

(二) 本年度基金用途：學前教育計畫 16,686,197 元，一般行政管理計畫 5,760,625 元，建築及設備計畫 250,000 元，基金用途合計 22,696,822 元。

二、本期餘絀之預計：本年度短絀 2,777,518 元。

三、現金流量之預計：本年度業務活動淨現金流出 2,777,518 元。

四、補辦預算事項：詳補辦預算明細表。

購置固定資產 1,039,873 元。



## 臺北市地方教育發展基金－臺北市立北投幼兒園

### 業務計畫及預算概要

中華民國 107 年度

- (一) 105 年度教育局學校設施改善準備，補助校園安全警監系統計畫，內屬設備部分移列固定資產 268,318 元。
- (二) 106 年度為因應教育局推動導入 WebITR 差勤系統確實需要，且具急迫及必要性，由其他準備金項下支應 22,365 元。
- (三) 106 年度教育部補助臺北市改善公立幼兒園教學環境設備經費 749,190 元。

#### 伍、其他重要說明

##### 一、本年度預算與上年度預算各項目增減之原因：

(一) 員工人數增減原因之分析：本年度園長 1 人、教師 6 人、教保員 4 人、護士 1 人、行政人員 3 人、技工 1 人、工友 2 人，總計 18 人，無增減。

(二) 基金來源、用途及餘絀各科目增減原因之分析：

1. 財產處分收入本年度預算數 7,000 元，較上年度預算數 7,850 元，依業務需要核實減列 850 元。
2. 其他財產收入本年度預算數 180,640 元，較上年度預算數 180,640 元，無增減。
3. 市庫撥款收入本年度預算數 17,235,070 元，較上年度預算數 18,363,013 元，依業務需要核實減列 1,127,943 元。
4. 學雜費收入本年度預算數 2,389,200 元，較上年度預算數 2,070,640 元，依業務需要核實增列 318,560 元。
5. 雜項收入本年度預算數 107,394 元，較上年度預算數 0 元，依業務需要核實增列 107,394 元。
6. 用人費用本年度預算數 18,691,217 元，較上年度預算數 18,169,679 元，依業務需要核實增列 521,538 元。
7. 服務費用本年度預算數 2,749,401 元，較上年度預算數 2,349,229 元，依業務需要核實增列 400,172 元。
8. 材料及用品費本年度預算數 484,690 元，較上年度預算數 207,360 元，依業務需要核實增列 277,330 元。
9. 租金、償債與利息本年度預算數 14,800 元，較上年度預算數 14,800 元，無增減。
10. 購建固定資產、無形資產及非理財目的之長期投資本年度預算數 250,000 元，較上年度預算數 277,500 元，依業務需要核實減列 27,500 元。
11. 稅捐及規費(強制費)本年度預算數 36,604 元，較上年度預算數 36,604 元，無增減。
12. 會費、捐助、補助、分攤、照護、救濟與交流活動費本年度預算數 374,110 元，較上年度預算數 374,110 元，無增減。
13. 其他本年度預算數 96,000 元，較上年度預算數 96,000 元，無增減。

二、本園 106 學年度第 2 學期核定招收 5 班，幼童人數 120 人，107 學年度第 1 學期預定招收 5 班，預定招收幼童人數 120 人。

三、其他有關說明：無。

臺北市地方教育發展基金－臺北市立北投幼兒園

40501709-7

補辦預算明細表

中華民國107年度

單位：新臺幣元

先行辦理 年 度	業務計畫 及用途別	項 目 名 稱	單 位	數 量	單 價	金 額	說 明	
105	建築及設備計畫	合計				1,039,873	105.10.24府教工字第10540945600號	
		購置固定資產				1,039,873		
		購置固定資產				268,318		
		購置機械及設備				268,318		
		紅外線感測系統主機	組	1	11,418	11,418		教育局學校設施改善準備，補助校園安全警監系統計畫，內屬設備部分移列固定資產。
		購置交通及運輸設備				256,900		
106	建築及設備計畫	監視系統主機	組	1	66,600	66,600	教育局學校設施改善準備，補助校園安全警監系統計畫，內屬設備部分移列固定資產。	
		監視系統儲存設備	組	1	190,300	190,300	教育局學校設施改善準備，補助校園安全警監系統計畫，內屬設備部分移列固定資產。	
		購置固定資產				771,555	106.5.4府授主事預字第10630575200號	
		購置機械及設備				22,365	22,365	

## 臺北市地方教育發展基金－臺北市立北投幼兒園

## 補辦預算明細表

中華民國107年度

單位：新臺幣元

先行辦理 年 度	業務計畫 及用途別	項 目 名 稱	單 位	數 量	單 價	金 額	說 明
		考勤設備	組	1	22,365	22,365	為因應教育局4月份推動導入WebITR差勤系統，確實需要辦理新購，且具急迫及必要性，所需經費擬由本園其他準備金支應。 106.7.27府教工字第10637235200號
	購置固定資產					749,190	
	購置什項設備					749,190	
		全熱交換器	組	6	20,482	122,892	教育部補助臺北市改善公立幼兒園教學環境設備經費。
		冰水主機	臺	4	146,445	585,780	教育部補助臺北市改善公立幼兒園教學環境設備經費。
		一對一分離式冷氣機(7.1KW)	組	1	27,695	27,695	教育部補助臺北市改善公立幼兒園教學環境設備經費。
		一對一分離式冷氣機(2.8KW)	組	1	12,823	12,823	教育部補助臺北市改善公立幼兒園教學環境設備經費。

備註：各管理機關(構)依預算法第88條規定補辦預算，應確係不及編入年度預算，且因經營環境發生重大變遷或正常業務(含執行中央補助款項目)之確實需要，並經主管機關核轉本府核准先行辦理者；不具急迫性之事項，仍應儘可能納入預算辦理。

# 主 要 表

臺北市地方教育發展基金－臺北市立北投幼兒園

40501709-9

基金來源、用途及餘絀預計表

中華民國107年度

單位：新臺幣元

前年度決算數	科 目		本年度預算數	上年度預算數	比較增減（－）
	編 號	名 稱			
20,148,805	4	基金來源	19,919,304	20,622,143	-702,839
206,694	45	財產收入	187,640	188,490	-850
26,054	451	財產處分收入	7,000	7,850	-850
180,640	45Y	其他財產收入	180,640	180,640	
18,029,212	46	政府撥入收入	17,235,070	18,363,013	-1,127,943
17,575,092	462	市庫撥款收入	17,235,070	18,363,013	-1,127,943
454,120	46Y	政府其他撥入收入			
1,782,315	4S	教學收入	2,389,200	2,070,640	318,560
1,782,315	4S1	學雜費收入	2,389,200	2,070,640	318,560
130,584	4Y	其他收入	107,394		107,394
130,584	4YY	雜項收入	107,394		107,394
20,140,511	5	基金用途	22,696,822	21,525,282	1,171,540
13,843,629	54	學前教育計畫	16,686,197	15,545,662	1,140,535
4,481,319	5L	一般行政管理計畫	5,760,625	5,702,120	58,505
1,815,563	5M	建築及設備計畫	250,000	277,500	-27,500
8,294	6	本期賸餘(短絀-)	-2,777,518	-903,139	-1,874,379
5,313,748	71	期初基金餘額	4,418,903	2,463,940	1,954,963

# 臺北市地方教育發展基金－臺北市立北投幼兒園

## 基金來源、用途及餘絀預計表

中華民國107年度

單位：新臺幣元

前年度決算數	科 目		本年度預算數	上年度預算數	比較增減（－）
	編 號	名 稱			
5,322,042	73	期末基金餘額	1,641,385	1,560,801	80,584

臺北市地方教育發展基金－臺北市立北投幼兒園

40501709-11

現金流量預計表

中華民國107年度

單位：新臺幣元

項 目		本年度預算數	說 明
編 號	名 稱		
81	業務活動之現金流量		
811	本期賸餘(短絀－)	-2,777,518	
813	業務活動之淨現金流入(流出－)	-2,777,518	
82	其他活動之現金流量		
82Z	其他活動之淨現金流入(流出－)		
83	現金及約當現金之淨增(淨減－)	-2,777,518	
84	期初現金及約當現金	4,339,165	
85	期末現金及約當現金	1,561,647	

註：本表係採現金及約當現金基礎，包括現金及自投資日起3個月內到期或清償之債權證券。

本 頁 空 白



附 屬 表

臺北市地方教育發展基金－臺北市立北投幼兒園

40501709-13

基金來源－財產處分收入明細表

中華民國107年度

單位：新臺幣元

前年度決算數	上年度預算數	科 目		本 年 度 預 算 數				說 明
		編 號	名 稱	單 位	數 量	單 價	金 額	
26,054	7,850		合計				7,000	
26,054	7,850	451	財產處分收入	年	1	7,000	7,000	較上年度預算數7,850元，減少850元。 財產報廢收入。

## 臺北市地方教育發展基金－臺北市立北投幼兒園

## 基金來源－其他財產收入明細表

中華民國107年度

單位：新臺幣元

前年度決算數	上年度預算數	科 目		本 年 度 預 算 數				說 明
		編 號	名 稱	單 位	數 量	單 價	金 額	
180,640	180,640		合計				180,640	
180,640	180,640	45Y	其他財產收入				180,640	較上年度預算數180,640元，無增減。
				季	4	45,160	180,640	大樓地下室委外經營停車場權利金收入。

臺北市地方教育發展基金－臺北市立北投幼兒園

40501709-15

基金來源－市庫撥款收入明細表

中華民國107年度

單位：新臺幣元

前年度決算數	上年度預算數	科 目		本 年 度 預 算 數				說 明
		編 號	名 稱	單 位	數 量	單 價	金 額	
17,575,092	18,363,013		合計				17,235,070	
17,575,092	18,363,013	462	市庫撥款收入	年	1	17,235,070	17,235,070	較上年度預算數18,363,013元，減少1,127,943元。市府補助款。

## 臺北市地方教育發展基金－臺北市立北投幼兒園

## 基金來源－學雜費收入明細表

中華民國107年度

單位：新臺幣元

前年度決算數	上年度預算數	科 目		本 年 度 預 算 數				說 明
		編 號	名 稱	單 位	數 量	單 價	金 額	
1,782,315	2,070,640		合計				2,389,200	
1,782,315	2,070,640	4S1	學雜費收入				2,389,200	較上年度預算數2,070,640元，增加318,560元。
				人、學期	120x2	2,955	709,200	幼兒園雜費收入。
				人、學期	120x2	7,000	1,680,000	幼兒園學費收入。

臺北市地方教育發展基金－臺北市立北投幼兒園

40501709-17

基金來源－雜項收入明細表

中華民國107年度

單位：新臺幣元

前年度決算數	上年度預算數	科 目		本 年 度 預 算 數				說 明
		編 號	名 稱	單 位	數 量	單 價	金 額	
130,584			合計				107,394	
130,584		4YY	雜項收入	年	1	107,394	107,394	新增項目
							107,394	採購圖說費等其他雜項收入。

## 臺北市地方教育發展基金－臺北市立北投幼兒園

## 基金用途－學前教育計畫明細表

中華民國107年度

單位：新臺幣元

前年度決算數	上年度預算數	科 目		本年度預算數				說 明
		編 號	名 稱	單位	數量	單價	金額	
13,843,629	15,545,662		合 計				16,686,197	
10,725,069	13,315,247	1	用人費用				13,790,652	
6,912,461	8,047,200	11	正式員額薪資				8,071,200	較上年度預算數8,047,200元，增加24,000元。
6,512,141	7,579,200	113	職員薪金	年	1	7,560,000	7,603,200	教職員12人薪金(詳用人費用彙計表)。
				人、月	4x12	900	43,200	教保員教保費。
400,320	468,000	114	工員工資	年	1	468,000	468,000	工員1人薪金(詳用人費用彙計表)。
25,570	57,200	12	聘僱及兼職人員薪資				57,200	較上年度預算數57,200元，無增減。
25,570	57,200	124	兼職人員酬金	節	220	260	57,200	教師代課鐘點費，本園編制教師總人數6人，按9分之1計，編列1人，每人220節，總節數1人x220節=220節。
67,121	102,243	13	超時工作報酬				171,110	較上年度預算數102,243元，增加68,867元。
67,121	102,243	131	加班費				171,110	

臺北市地方教育發展基金－臺北市立北投幼兒園

40501709-19

基金用途－學前教育計畫明細表

中華民國107年度

單位：新臺幣元

前年度決算數	上年度預算數	科 目		本年度預算數				說 明
		編 號	名 稱	單位	數量	單價	金額	
				年	1	147,800	147,800	不休假出勤加班費。
				年	1	9,250	9,250	趕辦業務加班費(班級業務費)。
				年	1	14,060	14,060	教職員辦理活動加班費(運動會經費)。
1,281,368	1,598,500	15	獎金				1,600,500	較上年度預算數1,598,500元，增加2,000元。
511,061	598,000	151	考績獎金				600,000	
				年	1	600,000	600,000	依考績法規定核發之獎金。
770,307	1,000,500	152	年終獎金				1,000,500	
				年	1	1,000,500	1,000,500	依規定於年節加發之獎金。
1,393,577	1,893,152	16	退休及卹償金				2,328,354	較上年度預算數1,893,152元，增加435,202元。
515,272	778,752	161	職員退休及離職金				1,164,208	
				年	1	782,496	782,496	提撥退撫基金或離職儲金。
				年	1	381,712	381,712	教職員退休及離職金領月退休金，1人x31,809元x12月=381,712元(新增)。
878,305	1,114,400	162	工員退休及離職金				1,164,146	
				年	1	14,400	14,400	提撥勞工退休準備金。
				年	1	1,149,746	1,149,746	依規定提撥勞工退休準備金不足之差額。



## 臺北市地方教育發展基金－臺北市立北投幼兒園

## 基金用途－學前教育計畫明細表

中華民國107年度

單位：新臺幣元

前年度決算數	上年度預算數	科 目		本年度預算數				說 明
		編 號	名 稱	單位	數量	單價	金額	
1,044,972	1,616,952	18	福利費				1,562,288	較上年度預算數1,616,952元，減少54,664元。
751,061	780,912	181	分擔員工保險費	年	1	742,248	742,248	分擔公保、勞保、健保費。
23,800	29,020	183	傷病醫藥費	人	2	3,500	7,000	教職員健康檢查費。
				人	1	16,000	16,000	教職員健康檢查費。
				人	5	860	4,300	幼兒園教保人員健康檢查費。
				人	2	860	1,720	幼兒園廚工健康檢查費。
94,416	138,600	187	員工通勤交通費	人、月、段	2x10x1	630	12,600	教師上下班交通費。
				人、月、段	4x10x2	630	50,400	教師上下班交通費。
				人、月、段	4x12x1	630	30,240	職員、教保員上下班交通費。
				人、月、段	3x12x2	630	45,360	職員、教保員上下班交通費。
175,695	668,420	18Y	其他福利費	年	1	64,000	64,000	休假旅遊補助費。
				人、年	2x1	6,000	12,000	退休人員三節慰問金。
				年	1	100,450	100,450	教職員工子女教育補助。
				年	1	354,250	354,250	喪葬補助費(35,425元x5月x2人)。
				年	1	121,720	121,720	結婚補助費(30,430元x2月x2)

臺北市地方教育發展基金－臺北市立北投幼兒園

40501709-21

基金用途－學前教育計畫明細表

中華民國107年度

單位：新臺幣元

前年度決算數	上年度預算數	科 目		本年度預算數				說 明
		編 號	名 稱	單位	數量	單價	金額	
1,931,206	1,622,345	2	服務費用				2,010,145	人)。
375,649	387,025	21	水電費				387,025	較上年度預算數387,025元，無增減。
332,645	325,023	212	工作場所電費	年	1	325,023	325,023	電費。
25,384	42,363	214	工作場所水費	年	1	42,363	42,363	水費。
17,620	19,639	217	氣體費	年	1	19,639	19,639	瓦斯費。
5,100	12,400	23	旅運費				12,400	較上年度預算數12,400元，無增減。
70	12,400	231	國內旅費	年	1	12,400	12,400	因公市外出差旅費。
5,030		23Y	其他旅運費					
		24	印刷裝訂與廣告費				96,000	新增項目
		241	印刷及裝訂費				96,000	
				本	800	120	96,000	幼兒園交通(幼童車)安全教育研習教材印刷費(新增)。
270,643	355,900	25	修理保養及保固費				355,300	較上年度預算數355,900元，減少600元。

## 臺北市地方教育發展基金－臺北市立北投幼兒園

## 基金用途－學前教育計畫明細表

中華民國107年度

單位：新臺幣元

前年度決算數	上年度預算數	科 目		本年度預算數				說 明
		編 號	名 稱	單位	數量	單價	金額	
52,684	105,750	252	一般房屋修護費	班、年	15x1	7,050	105,750	依規定標準編列23,500元x 15班x30%=105,750元(依建物年齡7-15年)學校校舍及其他建築物之修理。
3,400	3,400	255	機械及設備修護費	年	1	2,800	2,800	電腦設備維護費(電腦專案計畫)。
214,559	246,750	257	什項設備修護費	班、年	15x1	16,450	246,750	依規定標準編列23,500元x 15班x70%=246,750元各項教學設備及其他公用用具之保養修護。
5,596		26	保險費					
5,596		26Y	其他保險費					
312,960	59,620	27	一般服務費				59,620	較上年度預算數59,620元，無增減。
1,752	2,160	276	佣金、匯費、經理費及手續費	人、學期	60x2	18	2,160	委託超商代收學雜費手續費。
285,638	31,460	27D	計時與計件人員酬金	小時	220	143	31,460	代理教保員薪資，以本園編制教

臺北市地方教育發展基金－臺北市立北投幼兒園

40501709-23

基金用途－學前教育計畫明細表

中華民國107年度

單位：新臺幣元

前年度決算數	上年度預算數	科 目		本年度預算數				說 明
		編 號	名 稱	單 位	數 量	單 價	金 額	
25,570	26,000	27F	體育活動費	人、年	11x1	2,000	26,000	保員4人，按5分之1計1人，代理薪資時數為1人x220小時=220小時，每小時143元。
				人、年			22,000	文康活動費，本園編列職員10人，工員1人，合計11人，每人編列2,000元。
				人、年	2x1	2,000	4,000	文康活動費，本園編列契約進用職員2人，合計2人，每人編列2,000元，(上述人員係幼托整合前得編列文康活動費之人員)。
961,258	807,400	28	專業服務費				1,099,800	較上年度預算數807,400元，增加292,400元。
657,360	475,200	285	講課鐘點、稿費、出席審查及查詢費	節	8	1,600	766,400	運動會外聘體能老師講師鐘點費。
				節	24	800	19,200	社區教保資源中心內聘講師鐘點費。
				節	24	1,600	38,400	社區教保資源中心外聘講師鐘點費。
				節	36	400	14,400	社區教保資源中心內聘助理講師

## 臺北市地方教育發展基金－臺北市立北投幼兒園

## 基金用途－學前教育計畫明細表

中華民國107年度

單位：新臺幣元

前年度決算數	上年度預算數	科 目		本年度預算數				說 明
		編 號	名 稱	單位	數量	單價	金額	
8,550	11,200	287	委託檢驗(定)試驗認證費	節	4	1,600	6,400	鐘點費。 性別平等教育宣導活動外聘講授鐘點費。
				節	6	1,600	9,600	小田園教育體驗實習計畫外聘講師鐘點費(由教育局移列)。
				節	144	1,600	230,400	幼兒園交通(幼童車)安全教育研習外聘講師鐘點費(新增)。
				節	64	800	51,200	幼兒園交通(幼童車)安全教育研習內聘講師鐘點費(新增)。
				節	240	1,600	384,000	幼兒園深耕閱讀中程計畫外聘講師鐘點費。
				年	1	5,000	5,000	消防安全檢測費(班級業務費)。
				年	1	5,000	5,000	公共安檢簽證及申報費(班級業務費)。
295,348	321,000	28Y	其他	臺、年	2x1	1,200	2,400	飲水機水質檢驗費。
				班、人、月	5x2x9	500	45,000	學童午餐指導費。
				人、月	8x9	500	36,000	工作人員午餐指導費。
				場	4	60,000	240,000	幼兒園深耕閱讀中程計畫劇團展演。

臺北市地方教育發展基金－臺北市立北投幼兒園

40501709-25

基金用途－學前教育計畫明細表

中華民國107年度

單位：新臺幣元

前年度決算數	上年度預算數	科目		本年度預算數				說明
		編號	名稱	單位	數量	單價	金額	
440,855	124,160	3	材料及用品費				401,490	
62,090		31	使用材料費				19,800	新增項目
62,090		315	設備零件				19,800	
				個	1	5,200	5,200	小田園教育體驗實習計畫用烹飪用具萬用鍋(由教育局移列)。
				個	1	3,500	3,500	小田園教育體驗實習計畫用烹飪用具陶瓷煎鍋(由教育局移列)。
				個	15	120	1,800	小田園教育體驗實習計畫用烹飪用具幼兒調理砧板(由教育局移列)。
				個	20	150	3,000	小田園教育體驗實習計畫用烹飪用具幼兒調理剪刀(由教育局移列)。
				組	2	3,150	6,300	小田園教育體驗實習計畫用防蟲網組(由教育局移列)。
378,765	124,160	32	用品消耗				381,690	較上年度預算數124,160元，增加257,530元。
2,600	2,600	321	辦公(事務)用品				2,600	
				年	1	2,600	2,600	性別平等教育宣導活動用文具、紙張。
15,826	15,000	328	醫療用品(非醫療院所使用)				15,000	

## 臺北市地方教育發展基金－臺北市立北投幼兒園

## 基金用途－學前教育計畫明細表

中華民國107年度

單位：新臺幣元

前年度決算數	上年度預算數	科 目		本年度預算數				說 明	
		編 號	名 稱	單位	數量	單價	金額		
360,339	106,560	32Y	其他	年	1	15,000	15,000	學童保健藥品。	
								364,090	
				班、年	5x1	2,390	11,950	垃圾袋、衛生清潔用品、衛生紙及教室布置費等(班級業務費)。	
				年	1	7,000	7,000	電腦耗材(電腦專案計畫)。	
				次	1	7,140	7,140	運動會紅布條、會場布置等。	
				年	1	28,000	28,000	社區教保資源中心場地布置、材料、雜支等。	
				年	1	1,000	1,000	性別平等教育宣導活動布置場地等費用。	
				式	1	47,100	47,100	小田園教育體驗實習計畫用菜苗、泥土及肥料等(由教育局移列)。	
				式	1	9,600	9,600	小田園教育體驗實習計畫用繪本及教具等(由教育局移列)。	
				式	1	3,900	3,900	小田園教育體驗實習計畫用洗手皂液等雜支(由教育局移列)。	
				份	800	100	80,000	幼兒園交通(幼童車)安全教育研習用材料及用品費(新增)。	
				式	1	78,400	78,400	幼兒園交通(幼童車)安全教育研習雜支(新增)。	
			人次	800	80	64,000	幼兒園交通(幼童車)安全教育研		

臺北市地方教育發展基金－臺北市立北投幼兒園

40501709-27

基金用途－學前教育計畫明細表

中華民國107年度

單位：新臺幣元

前年度決算數	上年度預算數	科 目		本年度預算數				說 明
		編 號	名 稱	單 位	數 量	單 價	金 額	
				年	1	26,000	26,000	習逾時誤餐費用(新增)。 幼兒園深耕閱讀中程計畫雜支等。
10,000	14,800	4	租金、償債與利息				14,800	
10,000	10,000	41	地租及水租				10,000	較上年度預算數10,000元，無增減。
10,000	10,000	414	場地租金	次	1	10,000	10,000	運動會場地租金。
	4,800	45	什項設備租金				4,800	較上年度預算數4,800元，無增減。
	4,800	451	什項設備租金				4,800	
736,499	373,110	7	會費、捐助、補助、分攤、 照護、救濟與交流活動費	月	12	400	4,800	數位電表月租費(班級業務費)。
736,499	373,110	74	補貼(償)、獎勵、慰問、 照護與救濟				373,110	較上年度預算數373,110元，無增減。
736,499	373,110	74Y	其他				373,110	
				人、月	1x12	2,010	24,120	危機家庭幼生餐點費補助。
				人、學期	15x2	11,633	348,990	低收入戶家庭幼生月費補助。
	96,000	9	其他				96,000	



## 臺北市地方教育發展基金－臺北市立北投幼兒園

## 基金用途－學前教育計畫明細表

中華民國107年度

單位：新臺幣元

前年度決算數	上年度預算數	科 目		本年度預算數				說 明
		編 號	名 稱	單位	數量	單價	金額	
	96,000	91	其他支出				96,000	較上年度預算數96,000元，無增減。 幼兒導護費。
	96,000	91Y	其他	年	1	96,000	96,000	

臺北市地方教育發展基金－臺北市立北投幼兒園

40501709-29

基金用途－一般行政管理計畫明細表

中華民國107年度

單位：新臺幣元

前年度決算數	上年度預算數	科 目		本年度預算數				說 明
		編 號	名 稱	單位	數量	單價	金額	
4,481,319	5,702,120		合 計				5,760,625	
4,190,201	4,854,432	1	用人費用				4,900,565	
2,802,857	3,096,000	11	正式員額薪資				3,120,000	較上年度預算數3,096,000元，增加24,000元。
2,059,937	2,280,000	113	職員薪金	年	1	2,304,000	2,304,000	職員3人薪金(詳用人費用彙計表)。
742,920	816,000	114	工員工資	年	1	816,000	816,000	工員2人薪金(詳用人費用彙計表)。
147,217	273,300	13	超時工作報酬				306,101	較上年度預算數273,300元，增加32,801元。
147,217	273,300	131	加班費	年	1	158,101	158,101	不休假出勤加班費。
				年	1	37,000	37,000	兼任會計人員加班費(統籌業務費)。
				年	1	111,000	111,000	趕辦業務加班費(統籌業務費)。
605,969	805,000	15	獎金				807,000	較上年度預算數805,000元，增加2,000元。
258,500	418,000	151	考績獎金	年	1	420,000	420,000	依考績法規定核發之獎金。

## 臺北市地方教育發展基金－臺北市立北投幼兒園

## 基金用途－一般行政管理計畫明細表

中華民國107年度

單位：新臺幣元

前年度決算數	上年度預算數	科 目		本年度預算數				說 明
		編 號	名 稱	單位	數量	單價	金額	
347,469	387,000	152	年終獎金	年	1	387,000	387,000	依規定於年節加發之獎金。
214,848	233,616	16	退休及卹償金				261,840	較上年度預算數233,616元，增加28,224元。
170,280	192,816	161	職員退休及離職金	年	1	196,560	196,560	提撥退撫基金。
44,568	40,800	162	工員退休及離職金	年	1	65,280	65,280	提撥勞工退休準備金。
419,310	446,516	18	福利費				405,624	較上年度預算數446,516元，減少40,892元。
277,918	298,476	181	分擔員工保險費	年	1	289,584	289,584	分擔公保、勞保、健保費。
61,392	68,040	187	員工通勤交通費	人、月、段	4x12x2	630	60,480	職員、工友上下班交通費。
				人、月、段	1x12x1	630	7,560	職員上下班交通費。
80,000	80,000	18Y	其他福利費	年	1	48,000	48,000	休假旅遊補助費。
193,600	726,884	2	服務費用				739,256	
82,000	604,884	27	一般服務費				617,256	較上年度預算數604,884元，增加12,372元。
73,000	594,884	279	外包費				607,256	

臺北市地方教育發展基金－臺北市立北投幼兒園

40501709-31

基金用途－一般行政管理計畫明細表

中華民國107年度

單位：新臺幣元

前年度決算數	上年度預算數	科 目		本年度預算數				說 明
		編 號	名 稱	單位	數量	單價	金額	
				人、年	2x1	40,000	80,000	消化超額職工(技工、工友)業務外包費。
				人、月	1x12	43,938	527,256	校園安全保全人員費用。
9,000	10,000	27F	體育活動費				10,000	
				人、年	5x1	2,000	10,000	文康活動費，本園編列職員3人，工員2人，合計5人，每人編列2,000元。
39,600	50,000	28	專業服務費				50,000	較上年度預算數50,000元，無增減。
39,600	50,000	28Y	其他				50,000	
				年	1	50,000	50,000	校園安全保全系統服務經費。
72,000	72,000	29	公共關係費				72,000	較上年度預算數72,000元，無增減。
72,000	72,000	291	公共關係費				72,000	
				月	12	6,000	72,000	園長特別費。
62,496	83,200	3	材料及用品費				83,200	
62,496	83,200	32	用品消耗				83,200	較上年度預算數83,200元，無增減。
62,496	83,200	321	辦公(事務)用品				83,200	
				年	1	83,200	83,200	統籌業務費計算如下：本園奉核定5班，未達15班依15班計列，

## 臺北市地方教育發展基金－臺北市立北投幼兒園

## 基金用途－一般行政管理計畫明細表

中華民國107年度

單位：新臺幣元

前年度決算數	上年度預算數	科 目		本年度預算數				說 明
		編 號	名 稱	單 位	數 量	單 價	金 額	
35,022	36,604	6	稅捐及規費(強制費)				36,604	1,290元x15班x12月=232,200元(除依實際需求移列加班費148,000元及護理師公會會費1,000元外，其餘如列數)。
26,418	28,000	63	房屋稅				28,000	較上年度預算數28,000元，無增減。
26,418	28,000	631	一般房屋稅	年	1	28,000	28,000	大樓地下室委外經營停車場繳納房屋稅。
8,604	8,604	64	消費與行為稅				8,604	較上年度預算數8,604元，無增減。
8,604	8,604	644	營業稅	季	4	2,151	8,604	大樓地下室委外經營停車場繳納營業稅。
	1,000	7	會費、捐助、補助、分攤、照護、救濟與交流活動費				1,000	
	1,000	71	會費				1,000	較上年度預算數1,000元，無增減。
	1,000	713	職業團體會費	年	1	1,000	1,000	護理師公會會費(統籌業務費移



## 臺北市地方教育發展基金－臺北市立北投幼兒園

## 基金用途－建築及設備計畫明細表

中華民國107年度

單位：新臺幣元

前年度決算數	上年度預算數	科 目		本年度預算數				說 明
		編 號	名 稱	單位	數量	單價	金額	
1,815,563	277,500		合計				250,000	
1,815,563	277,500	5	購建固定資產、無形資產及非理財目的之長期投資				250,000	
631,614	241,500	51	購置固定資產				214,000	
631,614	241,500		一般建築及設備計畫				214,000	
77,296	91,500		資訊設備				64,000	
77,296	91,500	514	購置機械及設備				64,000	
				部	2	25,000	50,000	汰舊換新個人電腦2部(電腦專案計畫)。
				年	1	14,000	14,000	汰舊換新網路及資訊周邊設備(電腦專案計畫)。
			幼兒園設備				150,000	
		514	購置機械及設備				53,960	
				臺	2	26,980	53,960	新購數位相機(2010萬以上畫素及數位對焦含11倍以上)。
		516	購置什項設備				96,040	
				式	1	15,200	15,200	新購三格櫃(480x30x75)。

臺北市地方教育發展基金－臺北市立北投幼兒園

40501709-35

基金用途－建築及設備計畫明細表

中華民國107年度

單位：新臺幣元

前年度決算數	上年度預算數	科 目		本年度預算數				說 明
		編 號	名 稱	單位	數量	單價	金額	
				座	3	14,500	43,500	新購書包櫃(180x36x100)。 新購布偶櫃(180x30x120)。 新購超大積木。
				式	1	15,600	15,600	
				套	1	21,740	21,740	
554,318	150,000		校園設備					
107,318	25,250	514	購置機械及設備					
256,900	50,000	515	購置交通及運輸設備					
190,100	74,750	516	購置什項設備					
35,000	36,000	52	購置無形資產				36,000	
35,000	36,000		一般建築及設備計畫				36,000	
35,000	36,000		資訊設備				36,000	
35,000	36,000	521	購置電腦軟體				36,000	
				年	1	36,000	36,000	電腦教學軟體費(電腦專案計畫)。
1,148,949		58	遞延支出(臺北市地方教育發展基金及臺北市臺北都會區捷運固定資產重置基金專					



## 臺北市地方教育發展基金－臺北市立北投幼兒園

## 基金用途－建築及設備計畫明細表

中華民國107年度

單位：新臺幣元

前年度決算數	上年度預算數	科 目		本年度預算數				說 明
		編 號	名 稱	單位	數量	單價	金額	
1,148,949			用) 一般建築及設備計 畫					
1,148,949			校園整修工程					
1,148,949		581	遞延修繕房 屋建築支出					

# 参 考 表

臺北市地方教育發展基金－臺北市立北投幼兒園

40501709-37

預計平衡表

中華民國107年12月31日

單位：新臺幣元

105年(前年)12月31日		科 目		107年12月31日		106年(上年)12月31日				比較 增減(-)
決 算 數		編 號	名 稱	預 計 數		預 計 數	調 整 數(±)	調 整 後 預 計 數		
金 額	%			金 額	%			金 額	%	
57,683,646	100.00		資產合計	54,002,989	100.00	52,077,629	4,702,878	56,780,507	100.00	-2,777,518
57,683,646	100.00	1	資產	54,002,989	100.00	52,077,629	4,702,878	56,780,507	100.00	-2,777,518
5,319,113	9.22	11	流動資產	1,638,456	3.03	1,459,375	2,956,599	4,415,974	7.78	-2,777,518
5,242,304	9.09	111	現金	1,561,647	2.89	1,383,898	2,955,267	4,339,165	7.64	-2,777,518
5,242,304	9.09	1112	銀行存款	1,561,647	2.89	1,383,898	2,955,267	4,339,165	7.64	-2,777,518
76,809	0.13	115	預付款項	76,809	0.14	75,477	1,332	76,809	0.14	
76,809	0.13	1154	預付費用	76,809	0.14	75,477	1,332	76,809	0.14	
2,755,082	4.78	12	投資、長期應收款項、貸墊款及準備金	2,755,082	5.11	1,593,967	1,161,115	2,755,082	4.85	
2,755,082	4.78	124	準備金	2,755,082	5.11	1,593,967	1,161,115	2,755,082	4.85	
1,863,697	3.23	1241	退休及離職準備金	1,863,697	3.45	833,166	1,030,531	1,863,697	3.28	
891,385	1.55	124Y	其他準備金	891,385	1.66	760,801	130,584	891,385	1.57	
49,609,451	86.00	13	其他資產	49,609,451	91.86	49,024,287	585,164	49,609,451	87.37	
49,609,451	86.00	131	什項資產	49,609,451	91.86	49,024,287	585,164	49,609,451	87.37	
		1315	暫付及待結轉帳項			56,956	-56,956			
49,609,451	86.00	1316	代管資產	49,609,451	91.86	48,967,331	642,120	49,609,451	87.37	
57,683,646	100.00		負債及基金餘額合計	54,002,989	100.00	52,077,629	4,702,878	56,780,507	100.00	-2,777,518
52,361,604	90.77	2	負債	52,361,604	96.96	50,516,828	1,844,776	52,361,604	92.22	
740,287	1.28	21	流動負債	740,287	1.37	616,217	124,070	740,287	1.31	
740,287	1.28	212	應付款項	740,287	1.37	616,217	124,070	740,287	1.31	
696,397	1.20	2123	應付代收款	696,397	1.29	584,164	112,233	696,397	1.23	
43,890	0.08	2125	應付費用	43,890	0.08	32,053	11,837	43,890	0.08	
51,621,317	89.49	22	其他負債	51,621,317	95.59	49,900,611	1,720,706	51,621,317	90.91	
51,621,317	89.49	221	什項負債	51,621,317	95.59	49,900,611	1,720,706	51,621,317	90.91	
73,089	0.13	2211	存入保證金	73,089	0.14	41,042	32,047	73,089	0.13	

## 臺北市地方教育發展基金－臺北市立北投幼兒園

## 預計平衡表

中華民國107年12月31日

單位：新臺幣元

105年(前年)12月31日		科 目		107年12月31日		106年(上年)12月31日				比較 增減(-)
決 算 數		編 號	名 稱	預 計 數		預 計 數	調 整 數(±)	調 整 後 預 計 數		
金 額	%			金 額	%			金 額	%	
1,863,697	3.23	2213	應付退休及離職金	1,863,697	3.45	833,166	1,030,531	1,863,697	3.28	
49,609,451	86.00	2214	應付代管資產	49,609,451	91.86	48,967,331	642,120	49,609,451	87.37	
75,080	0.13	2215	暫收及待結轉帳項	75,080	0.14	59,072	16,008	75,080	0.13	
5,322,042	9.23	3	基金餘額	1,641,385	3.04	1,560,801	2,858,102	4,418,903	7.78	-2,777,518
5,322,042	9.23	31	基金餘額	1,641,385	3.04	1,560,801	2,858,102	4,418,903	7.78	-2,777,518
5,322,042	9.23	311	基金餘額	1,641,385	3.04	1,560,801	2,858,102	4,418,903	7.78	-2,777,518
5,322,042	9.23	3111	累積餘額	1,641,385	3.04	1,560,801	2,858,102	4,418,903	7.78	-2,777,518

註：1.信託代理與保證資產(負債)前年度決算數0元，上年度調整後預計數0元，本年度預計數0元。

2.或有資產(負債)0元。

3.本基金自101年8月份起，本固定項目分開原則，將屬長期固定帳項，包括固定資產900,729元、無形資產78,326元及長期債務0元等，另立帳類管理，未納入本表。

臺北市地方教育發展基金－臺北市立北投幼兒園

40501709-39

各項費用彙計表

中華民國107年度

單位：新臺幣元

前年度 決算數	上年度 預算數	計畫別 用途別科目	合計	計畫別			
				學前教育計畫	一般行政管理計畫	建築及設備計畫	
20,140,511	21,525,282	合計	22,696,822	16,686,197	5,760,625	250,000	
14,915,270	18,169,679	用人費用	18,691,217	13,790,652	4,900,565		
9,715,318	11,143,200	正式員額薪資	11,191,200	8,071,200	3,120,000		
8,572,078	9,859,200	職員薪金	9,907,200	7,603,200	2,304,000		
1,143,240	1,284,000	工員工資	1,284,000	468,000	816,000		
25,570	57,200	聘僱及兼職人員薪資	57,200	57,200			
25,570	57,200	兼職人員酬金	57,200	57,200			
214,338	375,543	超時工作報酬	477,211	171,110	306,101		
214,338	375,543	加班費	477,211	171,110	306,101		
1,887,337	2,403,500	獎金	2,407,500	1,600,500	807,000		
769,561	1,016,000	考績獎金	1,020,000	600,000	420,000		
1,117,776	1,387,500	年終獎金	1,387,500	1,000,500	387,000		
1,608,425	2,126,768	退休及卹償金	2,590,194	2,328,354	261,840		
685,552	971,568	職員退休及離職金	1,360,768	1,164,208	196,560		
922,873	1,155,200	工員退休及離職金	1,229,426	1,164,146	65,280		
1,464,282	2,063,468	福利費	1,967,912	1,562,288	405,624		
1,028,979	1,079,388	分擔員工保險費	1,031,832	742,248	289,584		
23,800	29,020	傷病醫藥費	29,020	29,020			

## 臺北市地方教育發展基金－臺北市立北投幼兒園

## 各項費用彙計表

中華民國107年度

單位：新臺幣元

前年度 決算數	上年度 預算數	計畫別	合計	學前教育計畫	一般行政管理計畫	建築及設備計畫	
		用途別科目					
155,808	206,640	員工通勤交通費	206,640	138,600	68,040		
255,695	748,420	其他福利費	700,420	652,420	48,000		
2,124,806	2,349,229	服務費用	2,749,401	2,010,145	739,256		
375,649	387,025	水電費	387,025	387,025			
332,645	325,023	工作場所電費	325,023	325,023			
25,384	42,363	工作場所水費	42,363	42,363			
17,620	19,639	氣體費	19,639	19,639			
5,100	12,400	旅運費	12,400	12,400			
70	12,400	國內旅費	12,400	12,400			
5,030		其他旅運費					
		印刷裝訂與廣告費	96,000	96,000			
		印刷及裝訂費	96,000	96,000			
270,643	355,900	修理保養及保固費	355,300	355,300			
52,684	105,750	一般房屋修護費	105,750	105,750			
3,400	3,400	機械及設備修護費	2,800	2,800			
214,559	246,750	什項設備修護費	246,750	246,750			
5,596		保險費					
5,596		其他保險費					

臺北市地方教育發展基金－臺北市立北投幼兒園

40501709-41

各項費用彙計表

中華民國107年度

單位：新臺幣元

前年度 決算數	上年度 預算數	計畫別 用途別科目	合計	計畫別		
				學前教育計畫	一般行政管理計畫	建築及設備計畫
394,960	664,504	一般服務費	676,876	59,620	617,256	
1,752	2,160	佣金、匯費、經理費及手續費	2,160	2,160		
73,000	594,884	外包費	607,256		607,256	
285,638	31,460	計時與計件人員酬金	31,460	31,460		
34,570	36,000	體育活動費	36,000	26,000	10,000	
1,000,858	857,400	專業服務費	1,149,800	1,099,800	50,000	
657,360	475,200	講課鐘點、稿費、出席審查及查詢費	766,400	766,400		
8,550	11,200	委託檢驗(定)試驗認證費	12,400	12,400		
334,948	371,000	其他	371,000	321,000	50,000	
72,000	72,000	公共關係費	72,000		72,000	
72,000	72,000	公共關係費	72,000		72,000	
503,351	207,360	材料及用品費	484,690	401,490	83,200	
62,090		使用材料費	19,800	19,800		
62,090		設備零件	19,800	19,800		
441,261	207,360	用品消耗	464,890	381,690	83,200	
65,096	85,800	辦公(事務)用品	85,800	2,600	83,200	
15,826	15,000	醫療用品(非醫療院所使用)	15,000	15,000		

## 臺北市地方教育發展基金－臺北市立北投幼兒園

## 各項費用彙計表

中華民國107年度

單位：新臺幣元

前年度 決算數	上年度 預算數	計畫別 用途別科目	合計	計畫別			
				學前教育計畫	一般行政管理計畫	建築及設備計畫	
360,339	106,560	其他	364,090	364,090			
10,000	14,800	租金、償債與利息	14,800	14,800			
10,000	10,000	地租及水租	10,000	10,000			
10,000	10,000	場地租金	10,000	10,000			
	4,800	什項設備租金	4,800	4,800			
	4,800	什項設備租金	4,800	4,800			
1,815,563	277,500	購建固定資產、無形資產及非 理財目的之長期投資	250,000			250,000	
631,614	241,500	購置固定資產	214,000			214,000	
184,614	116,750	購置機械及設備	117,960			117,960	
256,900	50,000	購置交通及運輸設備					
190,100	74,750	購置什項設備	96,040			96,040	
35,000	36,000	購置無形資產	36,000			36,000	
35,000	36,000	購置電腦軟體	36,000			36,000	
1,148,949		遞延支出(臺北市地方教育 發展基金及臺北市臺北都會 區捷運固定資產重置基金專 用)					
1,148,949		遞延修繕房屋建築支出					
35,022	36,604	稅捐及規費(強制費)	36,604		36,604		



臺北市地方教育發展基金－臺北市立北投幼兒園

40501709-43

各項費用彙計表

中華民國107年度

單位：新臺幣元

前年度 決算數	上年度 預算數	計畫別		合計	學前教育計畫	一般行政管理計畫	建築及設備計畫
		用途別科目					
26,418	28,000	房屋稅		28,000		28,000	
26,418	28,000	一般房屋稅		28,000		28,000	
8,604	8,604	消費與行為稅		8,604		8,604	
8,604	8,604	營業稅		8,604		8,604	
736,499	374,110	會費、捐助、補助、分攤、照 護、救濟與交流活動費		374,110	373,110	1,000	
	1,000	會費		1,000		1,000	
	1,000	職業團體會費		1,000		1,000	
736,499	373,110	補貼(償)、獎勵、慰問、照 護與救濟		373,110	373,110		
736,499	373,110	其他		373,110	373,110		
	96,000	其他		96,000	96,000		
	96,000	其他支出		96,000	96,000		
	96,000	其他		96,000	96,000		

# 臺北市地方教育發展基金－臺北市立北投幼兒園

## 員工人數彙計表

中華民國107年度

單位：人

計 畫 及 項 目	本年度預算數	上年度預算數	本年度增減數	增 減 原 因
合計	18	18		
學前教育計畫部分	13	13		
正式職員	12	12		
正式工員	1	1		
一般行政管理計畫部分	5	5		
正式職員	3	3		
正式工員	2	2		

註：1.本表不包含臨時工員人數。

2.本表臨時職員係指奉准有案之約聘僱人員。

本 頁 空 白

## 用人費用

中華民國

計畫及項目	合計	正式員額薪資	聘僱及兼職人員薪資	超時工作報酬	津貼	獎金		
						年終獎金	績效獎金	考績獎金
合計	18,691,217	11,191,200	57,200	477,211		1,387,500		1,020,000
學前教育計畫	13,790,652	8,071,200	57,200	171,110		1,000,500		600,000
職員薪金	7,603,200	7,603,200						
工員工資	468,000	468,000						
兼職人員酬金	57,200		57,200					
加班費	171,110			171,110				
考績獎金	600,000							600,000
年終獎金	1,000,500					1,000,500		
職員退休及離職金	1,164,208							
工員退休及離職金	1,164,146							
分擔員工保險費	742,248							
傷病醫藥費	29,020							
員工通勤交通費	138,600							
其他福利費	652,420							
一般行政管理計畫	4,900,565	3,120,000		306,101		387,000		420,000
職員薪金	2,304,000	2,304,000						
工員工資	816,000	816,000						
加班費	306,101			306,101				

—臺北市立北投幼兒園

40501709-47

彙計表

107年度

單位：新臺幣元

其他獎金	退休及卹償金		資遣費	福 利 費					提繳費
	退休金	卹償金		分擔保險費	傷病醫藥費	提撥福利金	員工通勤交通費	其他福利費	
	2,590,194			1,031,832	29,020		206,640	700,420	
	2,328,354			742,248	29,020		138,600	652,420	
	1,164,208								
	1,164,146			742,248	29,020		138,600	652,420	
	261,840			289,584			68,040	48,000	

## 用人費用

中華民國

計畫及項目	合計	正式員額薪資	聘僱及兼職人員薪資	超時工作報酬	津貼	獎金		
						年終獎金	績效獎金	考績獎金
考績獎金	420,000							420,000
年終獎金	387,000					387,000		
職員退休及離職金	196,560							
工員退休及離職金	65,280							
分擔員工保險費	289,584							
員工通勤交通費	68,040							
其他福利費	48,000							

註：本表不包含臨時工員薪津。



臺北市地方教育發展基金－臺北市立北投幼兒園單位（或計畫）成本分析表

中華民國107年度

單位：新臺幣元

計畫別	單位	單位成本	數量	預算數	說明
合計				22,696,822	
學前教育計畫				16,686,197	
一般行政管理計畫				5,760,625	
建築及設備計畫				250,000	



臺北市地方教育發展基金－臺北市立北投幼兒園

40501709-51

5年來主要業務計畫分析表

中華民國107年度

單位：新臺幣元

年 度 及 項 目	單 位	數 量	單位成本或 平均利(費)率	金 額	說 明
(本)年度預算數				16,686,197	
學前教育計畫				16,686,197	
(上)年度預算數				15,545,662	
學前教育計畫				15,545,662	
(前)年度決算數				13,843,629	
學前教育計畫				13,843,629	
(104)年度決算數				12,607,014	
學前教育計畫				12,607,014	
(103)年度決算數				11,975,220	
學前教育計畫				11,975,220	

## 臺北市地方教育發展基金－臺北市立北投幼兒園

## 固定項目明細表

中華民國107年度

單位：新臺幣元

項 目	取得成本/ 舉債數	以前年度累計折舊( 耗)/長期投資評價/ 未攤銷溢(折)價	本年度增加	本年度減少	本年度提列折舊(耗)/ 長期投資評價變動數 /攤銷數	期末餘額
資產	4,344,262	3,190,109	250,000		425,098	979,055
機械及設備	1,823,106	1,492,631	117,960		174,060	274,375
交通及運輸設備	392,629	122,977			46,064	223,588
什項設備	2,057,527	1,563,455	96,040		187,346	402,766
電腦軟體	71,000	11,046	36,000		17,628	78,326

註：自93年度起本固定項目分開原則，將屬長期固定帳項另立帳類管理。