

中華民國 108 年度

4-0501710

臺北市總預算

臺北市政府教育局主管

臺北市地方教育發展基金

臺北市立士林幼兒園附屬單位預算之分預算

(特別收入基金)

臺北市立士林幼兒園編

臺北市地方教育發展基金－臺北市立士林幼兒園

目次

中華民國108年度

一、財務摘要	第 1 頁
二、業務計畫及預算概要	第 3 -7 頁
三、預算主要表	
(一) 基金來源、用途及餘絀預計表	第 9 頁
(二) 現金流量預計表	第 10 頁
四、預算明細表	
(一) 基金來源－財產處分收入明細表	第 11 頁
(二) 基金來源－公庫撥款收入明細表	第 12 頁
(三) 基金來源－學雜費收入明細表	第 13 頁
(四) 基金來源－雜項收入明細表	第 14 頁
(五) 基金用途－學前教育計畫明細表	第 15 -19 頁
(六) 基金用途－一般行政管理計畫明細表	第 20 -21 頁
(七) 基金用途－建築及設備計畫明細表	第 22 -23 頁
五、預算參考表	
(一) 預計平衡表	第 25 頁
(二) 各項費用彙計表	第 26 -31 頁
(三) 員工人數彙計表	第 32 頁
(四) 用人費用彙計表	第 34 -37 頁
(五) 單位（或計畫）成本分析表	第 38 頁
(六) 5年來主要業務計畫分析表	第 39 頁
(七) 資本資產及長期負債明細表	第 40 頁

臺北市地方教育發展基金－臺北市立士林幼兒園

財務摘要

中華民國108年度

單位：新臺幣千元

項 目	本 年 度	上 年 度	比較增減數	%
經營成績：				
基金來源	114,939	20,401	94,538	463.40
基金用途	120,446	24,974	95,472	382.29
賸餘(短絀)	-5,507	-4,573	-934	--
餘絀情形：				
基金餘額	777	6,284	-5,507	-87.64
現金流量(註)：				
現金及約當現金之淨增 (減)	-5,507	-4,573	-934	--

附註：現金流量係採現金及約當現金基礎，包括現金及自投資日起3個月內到期或清償之債權證券。

本 頁 空 白

業務計畫及預算概要

臺北市地方教育發展基金 - 臺北市立士林幼兒園

業務計畫及預算概要

中華民國 108 年度

壹、基金概況

一、設立宗旨及願景：

- (一) 本園遵照憲法第 158 條及第 160 條規定，教育文化應發展民族精神、自治精神，國民道德與健全體格、科學及生活智能，並配合幼兒園課程綱要，實施統整性六大領域學習活動以培養幼兒六大能力，進而達成幼兒教育及照顧法提供學齡前幼兒優質教保服務之目標。
- (二) 本園自 101 年 8 月 1 日起因應幼兒教育及照顧法頒佈實施，由公立托兒所改制為幼兒園，納入「臺北市地方教育發展基金」。
- (三) 本園以著重民主領導、重視團隊精神、建立優質環境、重塑學習文化。期許教育民主化、幼園安全化、設施便利化、教學多元化、學習生活化；結合幼園、家長、社區、企業為「教育合夥人」，讓教學日新又新，贏得多數肯定與佳評；邁向優質幼兒園。

二、施政重點：

- (一) 開啟多元智慧：尊重每位幼童獨特的個性，以多元智慧的觀點協助他找到學習的快樂，肯定其適性的成長。
- (二) 培養生活能力：因應新世紀知識社會的到來，培養幼童人際溝通能力、團體生活的互相尊重與協調，為小學階段的學習適應。
- (三) 蘊育人文情懷：在溫馨開放的校園文化中，孕育人文情懷，學會尊重、包容；學會欣賞美育陶冶性情。
- (四) 建置溫馨民主的校園文化：
 1. 以參與式管理、落實行政、教師、家長三者的良性互動。
 2. 以學生第一，教學優先的觀念提昇行政服務效率。
- (五) 推動適性教學：
 1. 運用獨立幼兒園優勢，採多元化、活潑化的教學。
 2. 運用校內外資源，加強小朋友生活之輔導。
 3. 發展多元教學，強調快樂學習，處處學習，奠定學習基礎。
 4. 加強關懷特殊幼童生活能力教學及發掘優點加以輔導。
- (六) 辦理發展性的訓輔活動：
 1. 辦理各項親子活動、趣味競賽等加強親子互動。
 2. 加強幼兒基礎教育，並奠定學習興趣。

臺北市地方教育發展基金 - 臺北市立士林幼兒園

業務計畫及預算概要

中華民國 108 年度

3. 鼓勵校外教學及體驗學習。

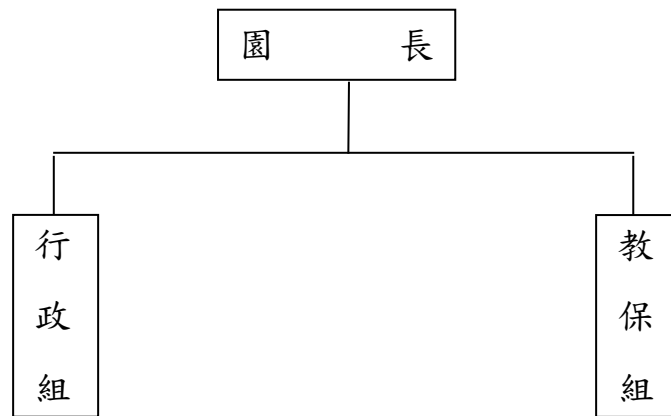
三、組織概況（另附組織系統圖）：

本園設置園長 1 人，綜理全園園務，下設教保組及行政組等單位。

內部分層業務如下：

（一）教保組：秉承園長之命，掌理全園幼兒保育、衛生保健、疾病預防、親職教育、社工與特殊幼兒輔導及其他保育相關事項。

（二）行政組：秉承園長之命，掌理全園會計、人事、廚工、幼兒經費補助、出納、文書、公文收發、採購、財產管理、事務管理、及其他一般行政與庶務相關事項。



四、基金歸類及屬性：

本園地方教育發展基金依據教育經費編列與管理法第 13 條規定設置，本基金為預算法第 4 條第 1 項第 2 款第 5 目所定之特別收入基金，以本府教育局為管理機關。

臺北市地方教育發展基金 - 臺北市立士林幼兒園

業務計畫及預算概要

中華民國 108 年度

貳、業務計畫

本年度業務計畫重點與預算配合情形及預期績效，詳列如下：

單位：新臺幣千元

業務計畫名稱	計畫重點內容	預算數	預期績效
學前教育計畫	辦理各項教學、學生事務、圖書及輔導等業務。	12,121	1.新購教學設備，及辦理性別平等教育宣導等活動革新教學方法，充實各科教材。 2.提高教學效能藉由辦理各項活動，以鍛鍊幼童強健的身體，增進幼童各項生活智能。
一般行政管理計畫	綜理學校總務、人事、會計等業務。	6,349	配合園業務推動行政處室支援工作，進而增進全園業務運作。
建築及設備計畫	購置教學所需教學設備等及改善教學環境。	101,976	汰換、充實教學及電腦設備，另辦理購置本園土地，以改善教學環境，增進教學效能，並提高行政效率。

參、預算概要

一、基金來源及用途之預計：

(一) 本年度基金來源：

財產處分收入 1 千元、公庫撥款收入 1 億 1,244 萬 8 千元、學雜費收入 239 萬元、雜項收入 10 萬元，本年度基金來源 1 億 1,493 萬 9 千元，較上年度預算數 2,040 萬 1 千元，增加 9,453 萬 8 千元，約 463.40%，主要係公庫撥款收入增編所致。

(二) 本年度基金用途：

學前教育計畫 1,212 萬 1 千元，一般行政管理計畫 634 萬 9 千元，建築及設備計畫 1 億 197 萬 6 千元，本年度基金用途 1 億 2,044 萬 6 千元，較上年度預算數 2,497 萬 4 千元，增加 9,547 萬 2 千元，約 382.29%，主要係增編新購本園土地所致。

二、基金餘絀之預計：

本年度基金來源及用途相抵後，差短 550 萬 7 千元，較上年度預算數差短 457 萬 3 千元，增加 93 萬 4 千元，約 20.42%，將移用以前基金餘額 550 萬 7 千元支應。

臺北市地方教育發展基金 - 臺北市立士林幼兒園

業務計畫及預算概要

中華民國 108 年度

三、現金流量之預計：

本年度業務活動淨現金流出 550 萬 7 千元。

四、補辦預算事項：無。

肆、年度關鍵績效指標：

關鍵策略目標	關鍵績效指標	衡量標準	年度目標值
提升多元文化學習環境	參與多元文化(本土教育)課程學生比率	參與多元文化(本土教育)課程學生數/全校學生數 x100% 單位：%	75%

伍、前年度及上年度已過期間實施狀況及成果概述：

一、前（106）年度決算結果及績效達成情形：

（一）前年度決算結果：

- 1.基金來源：決算數 2,608 萬 8 千元，較預算數 2,396 萬元，計增加 212 萬 8 千元，約 8.88%，主要係因教育部補助收入增加所致。
- 2.基金用途：決算數 2,363 萬 3 千元，較預算數 2,693 萬 5 千元，計減少 330 萬 2 千元，約 12.26%，主要係因人事費等覈實支付賸餘所致。

（二）前年度績效達成情形分析：

年度績效目標	衡量指標	年度目標值	績效衡量暨達成情形分析
提升多元文化學習環境	參與多元文化(本土教育)課程學生比率	75%	學生參與多元文化(本土教育)課程總計 90 人占全校學生數 120 人，比率为 75%，達原訂目標值。

臺北市地方教育發展基金 - 臺北市立士林幼兒園

業務計畫及預算概要

中華民國 108 年度

二、上（107）年度已過期間預算執行情形及績效達成情形：

（一）上年度預算截至 107 年 5 月 31 日止執行情形：

1.基金來源：實際執行算數 897 萬 7 千元，較預算分配數 900 萬元，計減少 2 萬 3 千元，約 0.25%，主要係因學雜費收入依幼生人數覈實收費所致。

2.基金用途：實際執行數 854 萬 9 千元，較預算分配數 1,086 萬 9 千元，計減少 232 萬元，約 21.35%，主要係因人事費等覈實支付賸餘所致。

（二）上（107）年度績效達成情形分析：

年度績效目標	衡量指標	年度目標值	績效衡量暨達成情形分析
提升多元文化學習環境	參與多元文化(本土教育)課程學生比率	75%	學生參與多元文化(本土教育)課程總計 90 人占全校學生數 120 人，比率為 75%，達原訂目標值。

陸、其他：無

本 頁 空 白

預算主要表

臺北市地方教育發展基金－臺北市立士林幼兒園

基金來源、用途及餘絀預計表

中華民國108年度

單位：新臺幣千元

前年度決算數	項 目	本年度預算數	上年度預算數	比較增減（－）
26,088	基金來源	114,939	20,401	94,538
36	財產收入	1		1
36	財產處分收入	1		1
23,680	政府撥入收入	112,448	17,783	94,665
22,443	公庫撥款收入	112,448	17,783	94,665
1,237	政府其他撥入收入			
2,099	教學收入	2,390	2,389	1
2,099	學雜費收入	2,390	2,389	1
273	其他收入	100	229	-129
273	雜項收入	100	229	-129
23,633	基金用途	120,446	24,974	95,472
11,882	學前教育計畫	12,121	15,159	-3,038
6,019	一般行政管理計畫	6,349	6,645	-296
5,732	建築及設備計畫	101,976	3,170	98,806
2,455	本期賸餘(短絀)	-5,507	-4,573	-934
8,403	期初基金餘額	6,284	5,428	856
10,858	期末基金餘額	777	855	-78

註：前年度決算數及上年度預算數細數之和與總數或略有出入，係四捨五入關係，以下各表同。

臺北市地方教育發展基金－臺北市立士林幼兒園

現金流量預計表

中華民國108年度

單位：新臺幣千元

項 目	本 年 度 預 算 數	說 明
業務活動之現金流量		
本期賸餘(短絀)	-5,507	
業務活動之淨現金流入(流出)	-5,507	
其他活動之現金流量		
其他活動之淨現金流入(流出)		
現金及約當現金之淨增(淨減)	-5,507	
期初現金及約當現金	6,961	
期末現金及約當現金	1,454	

註：本表係採現金及約當現金基礎，包括現金及自投資日起3個月內到期或清償之債權證券。

預算明細表

臺北市地方教育發展基金－臺北市立士林幼兒園

基金來源－財產處分收入明細表

中華民國108年度

單位：新臺幣元

科目	單位	本年度預算數			說明
		數量 業務量	利(費)率	金額	
合計				1,000	
財產處分收入	年	1	1,000	1,000	新增項目 財物報廢殘值收入。

臺北市地方教育發展基金－臺北市立士林幼兒園

基金來源－公庫撥款收入明細表

中華民國108年度

單位：新臺幣元

科 目	單位	本 年 度 預 算 數			說 明
		數量 業務量	利(費)率	金 額	
合計				112,448,000	
公庫撥款收入	年	1	112,448,000	112,448,000	較上年度預算數17,782,521元，增加94,665,479元。 市府補助款

臺北市地方教育發展基金－臺北市立士林幼兒園

基金來源－學雜費收入明細表

中華民國108年度

單位：新臺幣元

科 目	單 位	本 年 度 預 算 數			說 明
		數量 業務量	利(費)率	金 額	
合計				2,390,000	
學雜費收入				2,390,000	較上年度預算數2,389,200元，增加800元。
	人、學期	120x2	2,955	709,200	幼兒園雜費收入。
	人、學期	120x2	7,000	1,680,000	幼兒園學費收入。
	年	1	800	800	配合預算編列至千元，增列進位數800元。

臺北市地方教育發展基金－臺北市立士林幼兒園

基金來源－雜項收入明細表

中華民國108年度

單位：新臺幣元

科 目	單位	本 年 度 預 算 數			說 明
		數量 業務量	利(費)率	金 額	
合計				100,000	
雜項收入	年	1	100,000	100,000	較上年度預算數229,405元，減少129,405元。 採購圖說費等其他雜項收入。

臺北市地方教育發展基金－臺北市立士林幼兒園

基金用途－學前教育計畫明細表

中華民國108年度

單位：新臺幣元

前年度 決算數	上年度 預算數	科 目	本 年 度 預 算 數	說 明
11,881,801	15,159,191	合計	12,121,000	
9,798,232	13,000,452	用人費用	10,273,000	
6,627,821	7,938,000	正式員額薪資	6,219,792	較上年度預算數7,938,000元，減少1,718,208元。
6,279,821	7,470,000	職員薪金	5,859,792	
			54,000	教保員教保費，5人*12月*900元。
			5,805,792	教職員12人薪金(詳用人費用彙計表)。
348,000	468,000	工員工資	360,000	
			360,000	工員1人薪金(詳用人費用彙計表)。
21,475	57,200	聘僱及兼職人員薪資	57,200	較上年度預算數57,200元，無增減。
21,475	57,200	兼職人員酬金	57,200	
			57,200	教師代課鐘點費，本園編制教師總人數5人，按9分之1計，編列1人，每人220節，總節數1人*220節=220節，每節260元。
22,044	163,899	超時工作報酬	98,072	較上年度預算數163,899元，減少65,827元。
22,044	163,899	加班費	98,072	
			98,072	不休假出勤加班費。
1,124,519	1,408,000	獎金	1,004,968	較上年度預算數1,408,000元，減少403,032元。
356,380	409,000	考績獎金	303,660	
			303,660	依考績法規定核發之獎金。
768,139	999,000	年終獎金	701,308	
			701,308	依規定於年節加發之獎金。
894,726	1,592,191	退休及卹償金	1,218,258	較上年度預算數1,592,191元，減少373,933元。
889,272	1,567,512	職員退休及離職金	1,099,920	
			619,920	提撥退撫基金。
			480,000	退休人員月退休金，2人*20,000元*12月=480,000元。
5,454	24,679	工員退休及離職金	118,338	
			21,600	提撥勞工退休準備金。
			96,738	依規定提撥勞工退休準備金不足之差額。
1,107,647	1,841,162	福利費	1,674,710	較上年度預算數1,841,162元，減少166,452元。
670,661	742,272	分擔員工保險費	577,080	

臺北市地方教育發展基金－臺北市立士林幼兒園

基金用途－學前教育計畫明細表

中華民國108年度

單位：新臺幣元

前年度 決算數	上年度 預算數	科 目	本 年 度 預 算 數	說 明
			577,080	分擔公保、勞保、健保費。
18,580	45,020	傷病醫藥費	44,160	
			7,000	教職員健康檢查費，2人*3,500元。
			32,000	教職員健康檢查費，2人*16,000元。
			1,720	幼兒園廚工健康檢查費，2人*860元。
			3,440	幼兒園教保人員健康檢查費，4人*860元。
81,988	146,160	員工通勤交通費	146,160	
			63,000	教師上下班交通費，5人*10月*2段1,260元。
			60,480	職員、教保員上下班交通費，4人*12月*2段1,260元。
			22,680	職員、教保員、廚工上下班交通費，3人*12月*1段630元。
336,418	907,710	其他福利費	907,310	
			40,000	休假旅遊補助費。
			12,000	退休人員三節慰問金，2人*6,000元。
			432,600	教職員工子女教育補助。
			62,710	結婚補助費，31,355元*2月*1人。
			360,000	喪葬補助費，36,000元*5月*2人。
1,039,765	948,543	服務費用	986,000	
167,541	183,997	水電費	215,004	較上年度預算數183,997元，增加31,007元。
142,417	142,417	工作場所電費	173,474	
			173,474	電費。
18,548	35,004	工作場所水費	34,954	
			34,954	水費。
6,576	6,576	氣體費	6,576	
			6,576	瓦斯費。
4,590	12,400	旅運費	12,400	較上年度預算數12,400元，無增減。
4,590	12,400	國內旅費	12,400	
			12,400	因公市外出差旅費，2人*4天*1,550元。
535,118	423,200	修理保養及保固費	423,200	較上年度預算數423,200元，無增減。
412,460	357,000	一般房屋修護費	357,000	
			357,000	依規定標準編列28,000元*15班*85%=357,000元(31年以上)學校校舍及其他建築物之修

臺北市地方教育發展基金－臺北市立士林幼兒園

基金用途－學前教育計畫明細表

中華民國108年度

單位：新臺幣元

前年度 決算數	上年度 預算數	科 目	本 年 度 預 算 數	說 明
				理。
24,000	3,200	機械及設備修護費	3,200	
			3,200	電腦設備維護費(電腦專案計畫)。
98,658	63,000	雜項設備修護費	63,000	
			63,000	依規定標準編列28,000元*15班*15%=63,000元各項教學設備及其他公用用具之保養修護。
	3,150	保險費	3,150	較上年度預算數3,150元，無增減。
	3,150	其他保險費	3,150	
			3,150	公共意外責任保險費(班級業務費)。
55,301	60,196	一般服務費	60,196	較上年度預算數60,196元，無增減。
1,176	2,736	佣金、匯費、經理費及手續費	2,736	
			2,736	委託超商代收學雜費手續費，76人*2學期*18元。
32,617	31,460	計時與計件人員酬金	31,460	
			31,460	代理教保員鐘點費，本園編制教保員總人數5人，按5分之1計，編列1人，每人220小時，總時數1人*220小時=220小時，每小時143元。
21,508	26,000	體育活動費	26,000	
			12,000	文康活動費，本園編列契約進用教保員3人，職員2人，廚工1人，合計6人，每人編列2,000元(上述人員係幼托整合前得編列文康活動費之人員)。
			14,000	文康活動費，本園編列教職員7人，每人編列2,000元。
277,215	265,600	專業服務費	272,050	較上年度預算數265,600元，增加6,450元。
195,840	171,200	講課鐘點、稿費、出席審查及查詢費	178,400	
			91,200	社區教保資源中心外聘講師鐘點費，57節*1,600元。
			9,600	性別平等教育宣導活動外聘講師鐘點費，6節*1,600元。
			12,800	小田園教育體驗學習外聘講師鐘點費，8節*1,600元。

臺北市地方教育發展基金－臺北市立士林幼兒園

基金用途－學前教育計畫明細表

中華民國108年度

單位：新臺幣元

前年度 決算數	上年度 預算數	科 目	本 年 度 預 算 數	說 明
			64,000	安全教育研習外聘講師鐘點費，40節*1,600元。
			800	安全教育研習內聘講師鐘點費，1節*800元。
4,875	13,400	委託檢驗(定)試驗認證費	12,650	
			5,250	公共安檢簽證及申報費(班級業務費)。
			5,000	消防安全檢測費(班級業務費)。
			2,400	飲水機水質檢驗費，2臺*1,200元。
76,500	81,000	其他專業服務費	81,000	
			45,000	學童午餐指導費，5班*2人*9月*500元。
			36,000	工作人員午餐指導費，8人*9月*500元。
771,137	553,250	材料及用品費	272,000	
380,764	318,000	使用材料費	25,000	較上年度預算數318,000元，減少293,000元。
380,764	318,000	設備零件	25,000	
			20,000	小田園教育體驗學習用水管、接頭、澆花器具及剪裁用具等，20組*1,000元。
			5,000	小田園教育體驗學習用烹飪設備等，2組*2,500元。
390,373	235,250	用品消耗	247,000	較上年度預算數235,250元，增加11,750元。
14,995	15,000	醫療用品(非醫療院所使用)	15,000	
			15,000	學童保健藥品。
375,378	220,250	其他用品消耗	232,000	
			22,600	專用垃圾袋及衛生器材費(班級業務費)。
			10,800	敬師活動費，18人*600元(新增)。
			8,000	電腦耗材(電腦專案計畫)。
			44,000	運動會耗材、場地布置等。
			8,800	社區教保資源中心場地布置、材料及雜支等。
			400	性別平等教育宣導活動用文具、紙張。
			52,200	小田園教育體驗學習用培養土、基肥、菜苗及種子等。
			50,000	安全教育研習材料費、雜支等。
			35,200	辦理安全教育研習逾時誤餐費用，440人次*80元。

臺北市地方教育發展基金－臺北市立士林幼兒園

基金用途－學前教育計畫明細表

中華民國108年度

單位：新臺幣元

前年度 決算數	上年度 預算數	科 目	本 年 度 預 算 數	說 明
198,768	560,946	會費、捐助、補助、分攤、照護 、救濟與交流活動費	494,000	
198,768	560,946	補貼、獎勵、慰問、照護與救 濟	494,000	較上年度預算數560,946元，減少66,946元。
198,768	560,946	其他補貼、獎勵、慰問、照 護與救濟	494,000	
			476	配合預算編列至千元，增列進位數476元。
			48,240	危機家庭幼生餐點費補助，2人*12月*2,010 元。
			418,788	低收入戶家庭幼生月費補助，18人*2學期 *11,633元。
			26,496	補助學校午餐使用有機蔬菜或有機米，138 人*40週*4.8元(新增)。
73,899	96,000	其他	96,000	
73,899	96,000	其他支出	96,000	較上年度預算數96,000元，無增減。
73,899	96,000	其他	96,000	
			96,000	幼兒導護費，2學期*20 週*5日*2次*63 元。

臺北市地方教育發展基金－臺北市立士林幼兒園

基金用途－一般行政管理計畫明細表

中華民國108年度

單位：新臺幣元

前年度 決算數	上年度 預算數	科 目	本 年 度 預 算 數	說 明
6,019,341	6,644,667	合計	6,349,000	
5,248,392	5,736,031	用人費用	5,427,000	
3,435,454	3,684,000	正式員額薪資	3,479,400	較上年度預算數3,684,000元，減少204,600元。
3,063,994	3,216,000	職員薪金	3,096,660	職員4人薪金(詳用人費用彙計表)。
371,460	468,000	工員工資	382,740	工員1人薪金(詳用人費用彙計表)。
240,216	322,219	超時工作報酬	305,733	較上年度預算數322,219元，減少16,486元。
240,216	322,219	加班費	305,733	不休假出勤加班費。 31,080 趕辦業務加班費(統籌業務費移列)。 96,200 課後延托加班費(統籌業務費移列)。 15,540 會計、人事趕辦業務加班費(統籌業務費移列)。
836,003	931,500	獎金	880,359	較上年度預算數931,500元，減少51,141元。
430,940	471,000	考績獎金	445,730	依考績法規定核發之獎金。
405,063	460,500	年終獎金	434,629	依規定於年節加發之獎金。
245,424	350,064	退休及卹償金	333,228	較上年度預算數350,064元，減少16,836元。
230,568	312,624	職員退休及離職金	302,604	提撥退撫基金。
14,856	37,440	工員退休及離職金	30,624	提撥勞工退休準備金。
491,295	448,248	福利費	428,280	較上年度預算數448,248元，減少19,968元。
375,215	339,768	分擔員工保險費	319,800	分擔公保、勞保、健保費。
52,080	60,480	員工通勤交通費	60,480	職員上下班交通費，3人*12月*2段1,260元。 職員、工友上下班交通費，2人*12月*1段630元。
64,000	48,000	其他福利費	48,000	

臺北市地方教育發展基金－臺北市立士林幼兒園

基金用途－一般行政管理計畫明細表

中華民國108年度

單位：新臺幣元

前年度 決算數	上年度 預算數	科 目	本 年 度 預 算 數	說 明
			48,000	休假旅遊補助費。
681,672	819,256	服務費用	832,000	
566,572	697,256	一般服務費	710,000	較上年度預算數697,256元，增加12,744元。
552,572	687,256	外包費	700,000	
			160,000	消化超額職工4人(技工、工友)業務外包費。
			540,000	校園安全保全人員費用，1人*12月*45,000元。
14,000	10,000	體育活動費	10,000	
			2,000	文康活動費，本園編列契約進用職員1人，合計1人，每人編列2,000元(上述人員係幼托整合前得編列文康活動費之人員)。
			8,000	文康活動費，本園編列職員3人，工員1人，合計4人，每人編列2,000元。
43,100	50,000	專業服務費	50,000	較上年度預算數50,000元，無增減。
43,100	50,000	其他專業服務費	50,000	
			50,000	校園安全保全系統服務經費。
72,000	72,000	公共關係費	72,000	較上年度預算數72,000元，無增減。
72,000	72,000	公共關係費	72,000	
			72,000	園長特別費，12月*6,000元。
88,277	88,380	材料及用品費	89,000	
88,277	88,380	用品消耗	89,000	較上年度預算數88,380元，增加620元。
88,277	88,380	辦公(事務)用品	89,000	
			88,907	統籌業務費計算如下：本園奉核定5班，未達15班依15班計列，1,290元*15班*12月=232,200元，除依實際需求移列加班費142,293元及護理師公會會費1,000元外，其餘如列數。
			93	配合預算編列至千元，增列進位數97元。
1,000	1,000	會費、捐助、補助、分攤、照護、救濟與交流活動費	1,000	
1,000	1,000	會費	1,000	較上年度預算數1,000元，無增減。
1,000	1,000	職業團體會費	1,000	
			1,000	護理師1人公會會費(統籌業務費移列)。

臺北市地方教育發展基金－臺北市立士林幼兒園

基金用途－建築及設備計畫明細表

中華民國108年度

單位：新臺幣元

前年度 決算數	上年度 預算數	科 目	本 年 度 預 算 數	說 明
5,731,501	3,170,485	合計	101,976,000	
5,731,501	3,170,485	購建固定資產、無形資產及非理財 目的之長期投資	101,976,000	
745,629	1,516,000	購建固定資產	101,940,000	
745,629	1,516,000	一般建築及設備計畫	101,940,000	
		由學校編列執行之土地購 置	101,699,000	
		購置土地	101,699,000	
			101,699,000	辦理國有與新北市有持分土地 有償撥用費
78,000	91,000	資訊設備	91,000	
78,000	91,000	購置機械及設備	91,000	
			16,000	汰舊換新網路及資訊周邊設備 (電腦專案計畫)。
			75,000	汰舊換新個人電腦3部*25,000 元(電腦專案計畫)。
		幼兒園設備	150,000	
		購置雜項設備	150,000	
			79,998	汰舊換新班級冷氣機2臺 *39,999元(一對一變頻分離式 冷氣機8kw)。
			70,002	汰舊換新班級冷氣機3臺 *23,334元(一對一變頻分離式 冷氣機4.2kw)。
667,629	1,425,000	校園設備		
125,999	79,695	購置機械及設備		
	250,000	購置交通及運輸設備		
541,630	1,095,305	購置雜項設備		
21,233	22,000	購置無形資產	36,000	
21,233	22,000	一般建築及設備計畫	36,000	
21,233	22,000	資訊設備	36,000	
21,233	22,000	購置電腦軟體	36,000	
			36,000	電腦教學軟體費(電腦專案計 畫)。
4,964,639	1,632,485	遞延支出		
4,964,639	1,632,485	一般建築及設備計畫		
4,964,639	1,632,485	校園整修工程		

臺北市地方教育發展基金－臺北市立士林幼兒園

基金用途－建築及設備計畫明細表

中華民國108年度

單位：新臺幣元

前年度 決算數	上年度 預算數	科 目	本 年 度 預 算 數	說 明
4,964,639	1,632,485	遞延修繕房屋建築支出		

本 頁 空 白

預算參考表

臺北市地方教育發展基金－臺北市立士林幼兒園

預計平衡表

中華民國108年12月31日

單位：新臺幣千元

106年(前年) 12月31日 決算數	科 目	108年12月31日 預計數	107年12月31日 預計數	比較增減(-)
15,047	資產合計	4,966	10,473	-5,507
15,047	資產	4,966	10,473	-5,507
11,600	流動資產	1,520	7,027	-5,507
11,534	現金	1,454	6,961	-5,507
11,534	銀行存款	1,454	6,961	-5,507
66	預付款項	66	66	
66	預付費用	66	66	
1,341	投資、長期應收款項、貸墊款及準備金	1,341	1,341	
1,341	準備金	1,341	1,341	
1,063	退休及離職準備金	1,063	1,063	
278	其他準備金	278	278	
2,106	其他資產	2,105	2,105	
2,106	什項資產	2,105	2,105	
72	暫付及待結轉帳項	72	72	
2,033	代管資產	2,033	2,033	
15,047	負債及基金餘額合計	4,966	10,473	-5,507
4,189	負債	4,189	4,189	
661	流動負債	661	661	
661	應付款項	661	661	
661	應付代收款	661	661	
3,528	其他負債	3,528	3,528	
3,528	什項負債	3,528	3,528	
432	存入保證金	432	432	
1,063	應付退休及離職金	1,063	1,063	
2,033	應付代管資產	2,033	2,033	
10,858	基金餘額	777	6,284	-5,507
10,858	基金餘額	777	6,284	-5,507
10,858	基金餘額	777	6,284	-5,507
10,858	累積餘額	777	6,284	-5,507

註：1.信託代理與保證資產(負債)前年決算數0元，上年度調整後預計數0元，本年度預計數0元。2.或有資產(負債)0元。3.本基金自101年8月份起，本固定項目分開原則，將屬長期固定帳項，包括固定資產138,439,875元、無形資產61,163元及長期債務0元等，另立帳類管理，未納入本表，詳資本資產及長期負債明細表。

臺北市地方教育發展基金

各項費用

中華民國

前年度 決算數	上年度 預算數	計畫別		合計	學前教育計畫
		用途別科目			
23,632,643	24,974,343	合計		120,446,000	12,121,000
15,046,624	18,736,483	用人費用		15,700,000	10,273,000
10,063,275	11,622,000	正式員額薪資		9,699,192	6,219,792
9,343,815	10,686,000	職員薪金		8,956,452	5,859,792
719,460	936,000	工員工資		742,740	360,000
21,475	57,200	聘僱及兼職人員薪資		57,200	57,200
21,475	57,200	兼職人員酬金		57,200	57,200
262,260	486,118	超時工作報酬		403,805	98,072
262,260	486,118	加班費		403,805	98,072
1,960,522	2,339,500	獎金		1,885,327	1,004,968
787,320	880,000	考績獎金		749,390	303,660
1,173,202	1,459,500	年終獎金		1,135,937	701,308
1,140,150	1,942,255	退休及卹償金		1,551,486	1,218,258
1,119,840	1,880,136	職員退休及離職金		1,402,524	1,099,920
20,310	62,119	工員退休及離職金		148,962	118,338
1,598,942	2,289,410	福利費		2,102,990	1,674,710
1,045,876	1,082,040	分擔員工保險費		896,880	577,080
18,580	45,020	傷病醫藥費		44,160	44,160
134,068	206,640	員工通勤交通費		206,640	146,160
400,418	955,710	其他福利費		955,310	907,310
1,721,437	1,767,799	服務費用		1,818,000	986,000
167,541	183,997	水電費		215,004	215,004
142,417	142,417	工作場所電費		173,474	173,474
18,548	35,004	工作場所水費		34,954	34,954
6,576	6,576	氣體費		6,576	6,576
4,590	12,400	旅運費		12,400	12,400
4,590	12,400	國內旅費		12,400	12,400
535,118	423,200	修理保養及保固費		423,200	423,200
412,460	357,000	一般房屋修護費		357,000	357,000
24,000	3,200	機械及設備修護費		3,200	3,200
98,658	63,000	雜項設備修護費		63,000	63,000

—臺北市立士林幼兒園

彙計表

108年度

單位：新臺幣元

一般行政管理計畫	建築及設備計畫				
6,349,000	101,976,000				
5,427,000					
3,479,400					
3,096,660					
382,740					
305,733					
305,733					
880,359					
445,730					
434,629					
333,228					
302,604					
30,624					
428,280					
319,800					
60,480					
48,000					
832,000					

臺北市地方教育發展基金

各項費用

中華民國

前年度 決算數	上年度 預算數	計畫別		合計	學前教育計畫
		用途別科目			
	3,150	保險費		3,150	3,150
	3,150	其他保險費		3,150	3,150
621,873	757,452	一般服務費		770,196	60,196
1,176	2,736	佣金、匯費、經理費及手續費		2,736	2,736
552,572	687,256	外包費		700,000	
32,617	31,460	計時與計件人員酬金		31,460	31,460
35,508	36,000	體育活動費		36,000	26,000
320,315	315,600	專業服務費		322,050	272,050
195,840	171,200	講課鐘點、稿費、出席審查及查詢費		178,400	178,400
4,875	13,400	委託檢驗(定)試驗認證費		12,650	12,650
119,600	131,000	其他專業服務費		131,000	81,000
72,000	72,000	公共關係費		72,000	
72,000	72,000	公共關係費		72,000	
859,414	641,630	材料及用品費		361,000	272,000
380,764	318,000	使用材料費		25,000	25,000
380,764	318,000	設備零件		25,000	25,000
478,650	323,630	用品消耗		336,000	247,000
88,277	88,380	辦公(事務)用品		89,000	
14,995	15,000	醫療用品(非醫療院所使用)		15,000	15,000
375,378	220,250	其他用品消耗		232,000	232,000
5,731,501	3,170,485	購建固定資產、無形資產及非理財目的之長期投資		101,976,000	
745,629	1,516,000	購建固定資產		101,940,000	
		購置土地		101,699,000	
203,999	170,695	購置機械及設備		91,000	
	250,000	購置交通及運輸設備			
541,630	1,095,305	購置雜項設備		150,000	
21,233	22,000	購置無形資產		36,000	
21,233	22,000	購置電腦軟體		36,000	
4,964,639	1,632,485	遞延支出			
4,964,639	1,632,485	遞延修繕房屋建築支出			
199,768	561,946	會費、捐助、補助、分攤、照護、救濟與交流活動費		495,000	494,000

—臺北市立士林幼兒園

彙計表

108年度

單位：新臺幣元

一般行政管理計畫	建築及設備計畫				
710,000					
700,000					
10,000					
50,000					
50,000					
72,000					
72,000					
89,000					
89,000					
89,000					
	101,976,000				
	101,940,000				
	101,699,000				
	91,000				
	150,000				
	36,000				
	36,000				
1,000					

臺北市地方教育發展基金

各項費用

中華民國

前年度 決算數	上年度 預算數	計畫別	合計	學前教育計畫
		用途別科目		
1,000	1,000	會費	1,000	
1,000	1,000	職業團體會費	1,000	
198,768	560,946	補貼、獎勵、慰問、照護與救濟	494,000	494,000
198,768	560,946	其他補貼、獎勵、慰問、照護與救濟	494,000	494,000
73,899	96,000	其他	96,000	96,000
73,899	96,000	其他支出	96,000	96,000
73,899	96,000	其他	96,000	96,000

—臺北市立士林幼兒園

彙計表

108年度

單位：新臺幣元

一般行政管理計畫	建築及設備計畫				
1,000 1,000					

臺北市地方教育發展基金－臺北市立士林幼兒園

員工人數彙計表

中華民國108年度

單位：人

計 畫 及 項 目	上年度最高可 進用員額數	本年度 增減(-)數	本年度最高可 進用員額數	說 明
合計	18		18	
學前教育計畫部分	13		13	
正式職員	12		12	
正式工員	1		1	
一般行政管理計畫部分	5		5	
正式職員	4		4	
正式工員	1		1	

本 頁 空 白

臺北市地方教育發展基金

用人費用

中華民國

計畫及項目	合計	正式 員額 薪資	聘僱 人員 薪資	超時 工作 報酬	津貼	獎 金		
						年終獎金	考績獎金	其他
合計	15,700,000	9,699,192		403,805		1,135,937	749,390	
學前教育計畫	10,273,000	6,219,792		98,072		701,308	303,660	
職員薪金	5,859,792	5,859,792						
工員工資	360,000	360,000						
兼職人員 酬金	57,200							
加班費	98,072			98,072				
考績獎金	303,660						303,660	
年終獎金	701,308					701,308		
職員退休 及離職金	1,099,920							
工員退休 及離職金	118,338							
分擔員工 保險費	577,080							
傷病醫藥 費	44,160							
員工通勤 交通費	146,160							
其他福利 費	907,310							
一般行政管理計畫	5,427,000	3,479,400		305,733		434,629	445,730	
職員薪金	3,096,660	3,096,660						
工員工資	382,740	382,740						
加班費	305,733			305,733				
考績獎金	445,730						445,730	
年終獎金	434,629					434,629		
職員退休 及離職金	302,604							

—臺北市立士林幼兒園

彙計表

108年度

單位：新臺幣元

退休及卹償金		資遣費	福 利 費					提繳費	兼任 人員 用人 費用
退休金	卹償金		分擔 保險費	傷病 醫藥費	提撥 福利金	員工通勤 交通費	其他		
1,551,486			896,880	44,160		206,640	955,310	57,200	
1,218,258			577,080	44,160		146,160	907,310	57,200	
								57,200	
1,099,920									
118,338									
			577,080						
				44,160					
						146,160			
							907,310		
333,228			319,800			60,480	48,000		
302,604									

臺北市地方教育發展基金

用人費用

中華民國

計畫及項目	合計	正式 員額 薪資	聘僱 人員 薪資	超時 工作 報酬	津貼	獎 金		
						年終獎金	考績獎金	其他
工員退休 及離職金	30,624							
分擔員工 保險費	319,800							
員工通勤 交通費	60,480							
其他福利 費	48,000							

註：1.本表不包含臨時工員薪津。

—臺北市立士林幼兒園

彙計表

108年度

單位：新臺幣元

退休及卹償金		資遣費	福 利 費					提繳費	兼任人員用人費用
退休金	卹償金		分擔保險費	傷病醫藥費	提撥福利金	員工通勤交通費	其他		
30,624			319,800			60,480	48,000		

臺北市地方教育發展基金－臺北市立士林幼兒園

單位（或計畫）成本分析表

中華民國108年度

單位：新臺幣千元

計畫別	單位	單位成本(元)或 平均利(費)率	數量	預算數	說明
合計				120,446	
學前教育計畫				12,121	
一般行政管理計畫				6,349	
建築及設備計畫				101,976	

臺北市地方教育發展基金－臺北市立士林幼兒園

5年來主要業務計畫分析表

中華民國108年度

單位：新臺幣千元

年度及項目	單位	數量	單位成本(元)或平均利(費)率	金額	說明
(本)年度預算數					
學前教育計畫				12,121	
(上)年度預算數					
學前教育計畫				15,159	
(前)年度決算數					
學前教育計畫				11,882	
(105)年度決算數					
學前教育計畫				15,429	
(104)年度決算數					
學前教育計畫				13,152	

臺北市地方教育發展基金－臺北市立士林幼兒園

資本資產及長期負債明細表

中華民國108年度

單位：新臺幣千元

項 目	取得成本/ 舉債數	以前年度累 計折舊(耗)/ 長期投資評 價/未攤銷溢 (折)價	本 年 度 變 動				主要增減 原因說明	本年度累計折 舊(耗)/長期投 資評價變動數 /攤銷數	期末餘額
			增加		減少				
			金額	類型	金額	類型			
資產	40,301	2,987	101,976				789	138,501	
土地	34,108		101,699	增置				135,807	
機械及設備	2,119	1,340	91	增置			218	653	
交通及運輸 設備	621	212					80	329	
雜項設備	3,409	1,429	150	增置			480	1,651	
電腦軟體	43	6	36	增置			12	61	