

中華民國 111 年度 4-0501710

臺北市總預算案

臺北市政府教育局主管

臺北市地方教育發展基金

臺北市立士林幼兒園附屬單位預算之分預算

(特別收入基金)

臺北市立士林幼兒園編

# 臺北市地方教育發展基金－臺北市立士林幼兒園

## 目次

中華民國111年度

一、財務摘要 .....	第 1 頁
二、業務計畫及預算概要 .....	第 3 -8 頁
三、預算主要表	
(一) 基金來源、用途及餘絀預計表 .....	第 9 頁
(二) 現金流量預計表 .....	第 10 頁
四、預算明細表	
(一) 基金來源－財產處分收入明細表 .....	第 11 頁
(二) 基金來源－公庫撥款收入明細表 .....	第 12 頁
(三) 基金來源－學雜費收入明細表 .....	第 13 頁
(四) 基金來源－雜項收入明細表 .....	第 14 頁
(五) 基金用途－學前教育計畫明細表 .....	第 15 -18 頁
(六) 基金用途－一般行政管理計畫明細表 .....	第 19 -20 頁
(七) 基金用途－建築及設備計畫明細表 .....	第 21 -22 頁
五、預算參考表	
(一) 預計平衡表 .....	第 23 頁
(二) 各項費用彙計表 .....	第 24 -29 頁
(三) 員工人數彙計表 .....	第 30 頁
(四) 用人費用彙計表 .....	第 32 -35 頁
(五) 單位(或計畫)成本分析表 .....	第 36 頁
(六) 5年來主要業務計畫分析表 .....	第 37 頁
(七) 資本資產明細表 .....	第 38 頁



# 臺北市地方教育發展基金－臺北市立士林幼兒園

## 財務摘要

中華民國111年度

單位：新臺幣千元

項 目	本 年 度	上 年 度	比較增減數	%
經營成績：				
基金來源	21,451	17,396	4,055	23.31
基金用途	21,734	18,310	3,424	18.70
賸餘(短絀)	-283	-914	631	--
餘絀情形：				
基金餘額	1,962	2,245	-283	-12.61
現金流量(註)：				
現金及約當現金之淨增(減)	-283	-914	631	--

附註：現金流量係採現金及約當現金基礎，包括現金及自投資日起3個月內到期或清償之債權證券。

本 頁 空 白

# 業務計畫及預算概要

# 臺北市地方教育發展基金－臺北市立士林幼兒園

## 業務計畫及預算概要

中華民國 111 年度

### 壹、基金概況

#### 一、設立宗旨及願景：

- (一) 本園遵照憲法第 158 條及 160 條規定，教育文化應發展國民之民族精神、自治精神，國民道德與健全體格、科學及生活智能，並配合幼兒園課程綱要，實施統整性六大學習領域學習活動以培養幼兒六大能力，進而達成幼兒教育及照顧法提供學齡前幼兒優質教保服務之目標。
- (二) 本園自 101 年 8 月 1 日起因應幼兒教育及照顧法頒布實施，由公立托兒所改制為幼兒園，納入「臺北市地方教育發展基金」。
- (三) 本園以著重民主領導、重視團隊精神、建立優質環境、重塑學習文化。期許教育民主化、幼園安全化、設施便利化、教學多元化、學習生活化；結合幼園、家長、社區、企業為「教育合夥人」，讓教學日新又新，贏得多數肯定與佳評；邁向優質幼兒園。

#### 二、施政重點：

- (一) 開啟多元智慧：尊重每位幼童獨特的個性，以多元智慧的觀點協助他找到學習的快樂，肯定其適性的成長。
- (二) 培養生活能力：因應新世紀知識社會的到來，培養幼童人際溝通能力、團體生活的互相尊重與協調，為小學階段的學習適應。
- (三) 蘊育人文情懷：在溫馨開放的校園文化中，孕育人文情懷，學會尊重、包容；學會欣賞美育陶冶性情。
- (四) 建置溫馨民主的校園文化：
  1. 以參與式管理、落實行政、教師會、家長會三者的良性互動。
  2. 以學生第一，教學優先的觀念提昇行政服務效率。
- (五) 推動適性教學：
  1. 運用獨立幼兒園優勢，採多元化、活潑化的教學。
  2. 運用校內、外資源，加強小朋友生活之輔導。
  3. 發展多元教學，強調快樂學習，處處學習，奠定學習基礎。
  4. 加強關懷特殊幼童生活能力教學及發掘優點加以輔導。
- (六) 辦理發展性的訓輔活動：
  1. 辦理各項親子活動、趣味競賽等加強親子互動。
  2. 加強幼兒基礎教育，並奠定學習興趣。

# 臺北市地方教育發展基金 - 臺北市立士林幼兒園

## 業務計畫及預算概要

中華民國 111 年度

3. 鼓勵校外教學及體驗學習。

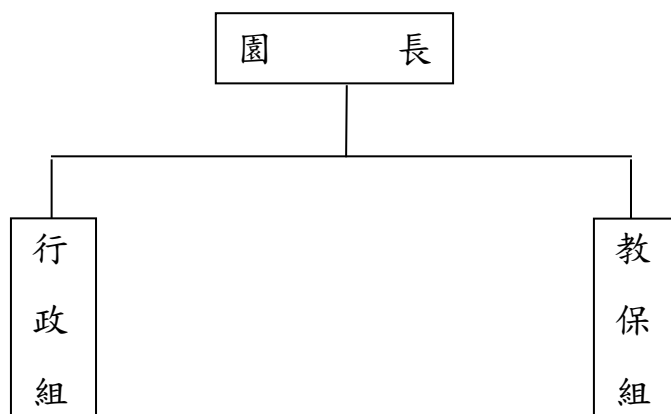
### 三、組織概況：

本校設置園長 1 人，綜理全園園務，下設教保組、行政組等單位。

內部分層業務如下：

(一) 教保組：秉承園長之命，掌理全園幼兒保育、衛生保健、疾病預防、親職教育、社工與特殊幼兒輔導及其他保育相關事項。

(二) 行政組：秉承園長之命，掌理全園會計、人事、廚工、幼兒經費補助、出納、文書、公文收發、採購、財產管理、事務管理、及其他一般行政與庶務相關事項。



### 四、基金歸類及屬性：

本校地方教育發展基金依據教育經費編列與管理法第 13 條規定設置，本基金為預算法第 4 條第 1 項第 2 款第 5 目所定之特別收入基金，以本府教育局為管理機關。



# 臺北市地方教育發展基金 - 臺北市立士林幼兒園

## 業務計畫及預算概要

中華民國 111 年度

### 貳、業務計畫

#### 一、基金來源：

單位：新臺幣千元

業務計畫	本年度預算數	實施內容
財產收入	8	本年度預計辦理財產報廢變賣之殘值收入等。
政府撥入收入	19,003	本年度預計由公庫撥入數。
教學收入	2,430	本年度預計收取幼生之學費、雜費等收入。
其他收入	10	本年度預計收取採購圖說費等其他雜項收入。

#### 二、基金用途：

單位：新臺幣千元

業務計畫	本年度預算數	實施內容
學前教育計畫	12,123	本年度預計辦理教學事項為： 1. 幼兒園各項教學及活動。 2. 新購教學用品，革新教學方法，提高教學效能。 3. 幼兒園各項活動，鍛鍊幼兒強健的身體，增進幼兒各項生活智能。
一般行政管理計畫	6,511	本年度預計辦理事項為： 1. 綜理學校總務、人事、會計等業務。 2. 配合園務推動行政處室支援工作，進而增進園務運作。
建築及設備計畫	3,100	本年度預計辦理事項為： 1. 購置教學課程所需教學設備。 2. 辦理校園防漏及設施設備改善工程。

### 參、預算概要

#### 一、基金來源及用途之預計：

##### (一) 本年度基金來源：

財產處分收入 8 千元、公庫撥款收入 1,900 萬 3 千元、學雜費收入 243 萬元、雜項收入 1 萬元，本年度基金來源 2,145 萬 1 千元，較上年度

# 臺北市地方教育發展基金 - 臺北市立士林幼兒園

## 業務計畫及預算概要

中華民國 111 年度

預算數 1,739 萬 6 千元，增加 405 萬 5 千元，約 23.31%，主要係公庫撥款收入增編所致。

(二) 本年度基金用途：

學前教育計畫 1,212 萬 3 千元，一般行政管理計畫 651 萬 1 千元，建築及設備計畫 310 萬元，本年度基金用途 2,173 萬 4 千元，較上年度預算數 1,831 萬元，增加 342 萬 4 千元，約 18.70%，主要係增編校園防漏及設施設備改善工程所致。

二、基金餘絀之預計：

本年度基金來源及用途相抵後，差短 28 萬 3 千元，較上年度預算數差短 91 萬 4 千元，減少 63 萬 1 千元，將移用以前基金餘額支應。

三、現金流量之預計：

本年度業務活動淨現金流出 28 萬 3 千元。

四、補辦預算事項：無。

肆、以前年度計畫實施成果概述：

一、前(109)年度計畫實施成果概述：

業務計畫	實施概況	實施成果
財產收入	本年度預計辦理財產報廢變賣之殘值收入等。	本年度已辦理收取財產報廢變賣殘值收入 2 萬 1 千元。
政府撥入收入	本年度預計由公庫撥入數。	本年度已收取公庫撥入數 1,258 萬 3 千元及教育部之補助計畫 34 萬 4 千元。
教學收入	本年度預計收取學生之學費、雜費等收入。	本年度已收取學生之學費、雜費等收入 242 萬元。
其他收入	本年度預計收取採購圖說費等其他雜項收入。	本年度已收取採購圖說費等其他雜項收入 18 萬 2 千元。
學前教育計畫	本年度預計辦理教學事項為： 1. 辦理幼兒園各項教學及活動。	辦理性別平等教育宣導、鍛鍊幼兒強健身體及增進幼兒各項生活智能等活動，並完成購置幼兒園教學用品，進而革新教學方

# 臺北市地方教育發展基金 - 臺北市立士林幼兒園

## 業務計畫及預算概要

中華民國 111 年度

	2. 新購教學用品，革新教學方法，提高教學效能。 3. 辦理幼兒園各項活動，鍛鍊幼兒強健的身體，增進幼兒各項生活智能。	法，提高教學效能，達成預期目標。
一般行政管理計畫	本年度預計辦理事項為： 1. 綜理學校總務、人事、會計等業務。 2. 配合園務推動行政處室支援工作，進而增進園務運作。	綜理學校總務、人事、會計等業務，並配合園務推動行政處室支援工作，進而增進園務運作，達成預期目標。
建築及設備計畫	本年度預計辦理事項為： 購置教學課程所需教學設備。	購置教學課程所需教學設備。

### 二、上年度已過期間（110 年 1 月 1 日至 6 月 30 日止）計畫實施成果概述：

業務計畫	實施概況	實施成果
財產收入	本年度預計辦理財產報廢變賣之殘值收入等。	本年度截至 6 月 30 日止已收取場地開放使用費收入 1 萬 3 千元。
政府撥入收入	本年度截至 6 月 30 日止預計公庫撥入數。	本年度截至 6 月 30 日止已收取公庫撥入數 963 萬 3 千元及教育部之補助計畫 11 萬 6 千元。
教學收入	本年度截至 6 月 30 日止預計收取學生之 1 學期學費、雜費等收入。	本年度截至 6 月 30 日止已收取學生 1 學期學費、雜費等收入 113 萬元。
其他收入	本年度截至 6 月 30 日止預計收取採購圖說費等其他雜項收入等收入。	本年度截至 6 月 30 日止已接受已接受採購圖說費等其他雜項收入 307 元。
學前教育計畫	本年度截至 6 月 30 日止預計辦理教學事項為： 1. 幼兒園各項教學及活動。 2. 新購教學用品，革新教學方法，提高教學效能。	持續辦理性別平等教育宣導、鍛鍊幼兒強健身體及增進幼兒各項生活智能等活動，並購置幼兒園教學用品，進而革新教學方法，提高教學效能，以達成

臺北市地方教育發展基金 - 臺北市立士林幼兒園

業務計畫及預算概要

中華民國 111 年度

		3. 辦理幼兒園各項活動，鍛鍊幼兒強健的身體，增進幼兒各項生活智能。	預期目標。
一般行政管理計畫		本年度截至 6 月 30 日止預計辦理事項為： 1. 綜理學校總務、人事、會計等業務。 2. 配合園務推動行政處室支援工作，進而增進園務運作。	持續辦理學校總務、人事、會計等業務，並配合園務推動行政處室支援工作，進而增進園務運作，以達成預期目標。
建築及設備計畫		本年度截至 6 月 30 日止預計辦理事項為： 購置教學課程所需教學設備招標作業。	購置教學課程所需教學設備招標作業。

# 預算主要表

# 臺北市地方教育發展基金－臺北市立士林幼兒園

## 基金來源、用途及餘絀預計表

中華民國111年度

單位：新臺幣千元

前年度決算數	項 目	本年度預算數	上年度預算數	比較增減（－）
15,549	基金來源	21,451	17,396	4,055
21	財產收入	8	20	-12
21	財產處分收入	8	20	-12
12,927	政府撥入收入	19,003	14,510	4,493
12,583	公庫撥款收入	19,003	14,510	4,493
344	政府其他撥入收入			
2,420	教學收入	2,430	2,430	
2,420	學雜費收入	2,430	2,430	
182	其他收入	10	436	-426
182	雜項收入	10	436	-426
18,764	基金用途	21,734	18,310	3,424
12,301	學前教育計畫	12,123	11,512	611
6,224	一般行政管理計畫	6,511	6,516	-5
239	建築及設備計畫	3,100	282	2,818
-3,214	本期賸餘(短絀)	-283	-914	631
6,373	期初基金餘額	2,245	2,723	-478
3,159	期末基金餘額	1,962	1,809	153

註：前年度決算數細數之和與總數或略有出入，係四捨五入關係，以下各表同。

# 臺北市地方教育發展基金－臺北市立士林幼兒園

## 現金流量預計表

中華民國111年度

單位：新臺幣千元

項 目	本 預	年 算	度 數	說 明
業務活動之現金流量				
本期賸餘(短絀)			-283	
業務活動之淨現金流入(流出)			-283	
其他活動之現金流量				
其他活動之淨現金流入(流出)				
現金及約當現金之淨增(淨減)			-283	
期初現金及約當現金			2,214	
期末現金及約當現金			1,931	

註：本表係採現金及約當現金基礎，包括現金及自投資日起3個月內到期或清償之債權證券。

# 預算明細表



# 臺北市地方教育發展基金－臺北市立士林幼兒園

## 基金來源－財產處分收入明細表

中華民國111年度

單位：新臺幣元

科 目	單位	本 年 度 預 算 數			說 明
		數量 業務量	利(費)率	金 額	
合計				8,000	
財產處分收入	年	1	8,000	8,000	較上年度預算數20,000元，減少12,000元。 財物報廢殘值收入。

臺北市地方教育發展基金－臺北市立士林幼兒園

基金來源－公庫撥款收入明細表

中華民國111年度

單位：新臺幣元

科 目	單位	本 年 度 預 算 數			說 明
		數量 業務量	利(費)率	金 額	
合計				19,003,000	
公庫撥款收入	年	1	19,003,000	19,003,000	較上年度預算數14,510,000元，增加4,493,000元。 市府補助款。

# 臺北市地方教育發展基金－臺北市立士林幼兒園

## 基金來源－學雜費收入明細表

中華民國111年度

單位：新臺幣元

科 目	單 位	本 年 度 預 算 數			說 明
		數量 業務量	利(費)率	金 額	
合計				2,430,000	
學雜費收入				2,430,000	較上年度預算數2,430,000元，無增減。
	人、學期	122x2	7,000	1,708,000	幼兒園學費收入。
	人、學期	122x2	2,955	721,020	幼兒園雜費收入。
	年	1	980	980	配合預算編列至千元，增列進位數980元。

# 臺北市地方教育發展基金－臺北市立士林幼兒園

## 基金來源－雜項收入明細表

中華民國111年度

單位：新臺幣元

科 目	單位	本 年 度 預 算 數			說 明
		數量 業務量	利(費)率	金 額	
合計 雜項收入	年	1	10,000	10,000 10,000 10,000	較上年度預算數436,000元，減少426,000元。 採購圖說費等其他雜項收入。

# 臺北市地方教育發展基金－臺北市立士林幼兒園

## 基金用途－學前教育計畫明細表

中華民國111年度

單位：新臺幣元

前年度 決算數	上年度 預算數	科 目	本 年 度 預 算 數	說 明
12,300,591	11,512,000	合計	12,123,000	
10,656,200	9,601,000	用人費用	10,581,000	
7,430,937	5,655,600	正式員額薪資	6,451,080	較上年度預算數5,655,600元，增加795,480元。
7,067,972	5,271,600	職員薪金	6,067,080	
			6,023,880	教職員13人薪金(詳用人費用彙計表)。
			43,200	教保員教保費，4人*12月*900元。
362,965	384,000	工員工資	384,000	工員1人薪金(詳用人費用彙計表)。
8,425	57,200	聘僱及兼職人員薪資	57,200	較上年度預算數57,200元，無增減。
8,425	57,200	兼職人員酬金	57,200	教師代課鐘點費，本園編制教師總人數6人，按9分之1計，編列1人，每人220節，總節數1人*220節=220節，每節260元。
28,543	113,467	超時工作報酬	111,728	較上年度預算數113,467元，減少1,739元。
28,543	113,467	加班費	111,728	不休假出勤加班費。
1,218,832	889,002	獎金	1,148,582	較上年度預算數889,002元，增加259,580元。
361,105	246,800	考績獎金	288,800	依考績法規定核發之獎金。
857,727	642,202	年終獎金	859,782	依規定於年節加發之獎金。
853,944	1,171,005	退休及卹償金	1,111,908	較上年度預算數1,171,005元，減少59,097元。
810,168	1,146,432	職員退休及離職金	1,088,868	
			800,940	提撥退撫基金。
			287,928	退休人員月退休金，1人*13,994元*12月=167,928元;退休遺族月撫慰金，1人*10,000元*12月=120,000元，合計287,928元。
43,776	24,573	工員退休及離職金	23,040	
			23,040	提撥勞工退休準備金。
1,115,519	1,714,726	福利費	1,700,502	較上年度預算數1,714,726元，減少14,224元。
759,836	565,956	分擔員工保險費	631,836	分擔公保、勞保、健保費。
56,520	64,620	傷病醫藥費	61,120	
			1,720	幼兒園廚工健康檢查費，2人*860元。
			4,300	幼兒園教保人員健康檢查費，5人*860元。
			48,000	教職員健康檢查費，3人*16,000元。
			3,600	職業安全衛生健康檢查經費，3人*1,200

# 臺北市地方教育發展基金－臺北市立士林幼兒園

## 基金用途－學前教育計畫明細表

中華民國111年度

單位：新臺幣元

前年度 決算數	上年度 預算數	科 目	本 年 度 預 算 數	說 明
				元。
99,206	168,840	員工通勤交通費	3,500 124,236	教職員健康檢查費，1人*3,500元。
			31,500	教師上下班交通費，5人*10月*630元。
			37,800	教保員、廚工上下班交通費，5人*12月*630元。
			12,600	教師上下班交通費，1人*10月*1,260元。
			30,240	教保員、職員上下班交通費，2人*12月*1,260元。
			12,096	職員上下班交通費，1人*12月*1,008元。
199,957	915,310	其他福利費	883,310	
			16,000	休假旅遊補助費。
			62,710	結婚補助費，31,355元*2月*1人。
			360,000	喪葬補助費，36,000元*5月*2人。
			432,600	教職員工子女教育補助。
			12,000	退休人員三節慰問金，2人*6,000元。
1,017,772	1,249,000	服務費用	988,000	
307,754	301,754	水電費	301,164	較上年度預算數301,754元，減少590元。
277,222	260,690	工作場所電費	271,000	電費。
18,392	34,029	工作場所水費	18,000	水費。
12,140	7,035	氣體費	12,164	瓦斯費。
7,060	8,200	旅運費	6,200	較上年度預算數8,200元，減少2,000元。
7,060	8,200	國內旅費	6,200	
			6,200	教職員工因公出差旅費。
416,296	423,400	修理保養及保固費	423,800	較上年度預算數423,400元，增加400元。
285,709	357,000	一般房屋修護費	357,000	依規定標準編列28,000元*15班*85%=357,000元(31年以上)學校校舍及其他建築物之修理。
3,200	3,400	機械及設備修護費	3,800	電腦設備維護費(電腦專案計畫)。
127,387	63,000	雜項設備修護費	63,000	依規定標準編列28,000元*15班*15%=63,000元各項教學設備及其他公用用具之保養修護。
	3,150	保險費		較上年度預算數3,150元，減少3,150元。
	3,150	其他保險費		
37,212	92,096	一般服務費	60,636	較上年度預算數92,096元，減少31,460元。

# 臺北市地方教育發展基金－臺北市立士林幼兒園

## 基金用途－學前教育計畫明細表

中華民國111年度

單位：新臺幣元

前年度 決算數	上年度 預算數	科 目	本 年 度 預 算 數	說 明
1,300	1,176	佣金、匯費、經理費及手續費	1,176	委託超商代收學雜費手續費，98人*2學期*6元。
9,912	62,920	計時與計件人員酬金	31,460	代理教保員(及助理教保員)薪資，本園編制教保員及助理教保員總人數5人，按5分之1計，編列1人，每人220小時，總時數1人x220小時=220小時，每小時143元。
26,000	28,000	體育活動費	28,000	
			14,000	文康活動費，本園編列教職員7人，每人編列2,000元。
			14,000	文康活動費，本園編列契約進用教保員4人，職員2人，廚工1人，合計7人，每人編列2,000元(上述人員係幼托整合前得編列文康活動費之人員)。
249,450	420,400	專業服務費	196,200	較上年度預算數420,400元，減少224,200元。
153,000	322,000	講課鐘點、稿費、出席審查及查詢費	98,000	
			88,000	社區教保資源中心外聘講師鐘點費，44節*2,000元。
			10,000	性別平等教育宣導活動外聘講師鐘點費，5節*2,000元。
10,950	12,900	委託檢驗(定)試驗認證費	12,700	
			2,400	飲水機水質檢驗費，2臺*1,200元。
			5,250	公共安檢簽證及申報費(班級業務費)。
			5,050	消防安全檢測費(班級業務費)。
85,500	85,500	其他專業服務費	85,500	
			45,000	學童午餐指導費，5班*2人*9月*500元。
			40,500	工作人員午餐指導費，9人*9月*500元。
246,488	227,000	材料及用品費	131,000	
31,478		使用材料費	4,300	較上年度預算數0元，增加4,300元。
31,478		設備零件	4,300	
			4,300	新購桌遊1批。
215,010	227,000	用品消耗	126,700	較上年度預算數227,000元，減少100,300元。
15,000	15,000	醫療用品(非醫療院所使用)	15,000	健康中心藥品。

# 臺北市地方教育發展基金－臺北市立士林幼兒園

## 基金用途－學前教育計畫明細表

中華民國111年度

單位：新臺幣元

前年度 決算數	上年度 預算數	科 目	本 年 度 預 算 數	說 明
200,010	212,000	其他用品消耗	111,700	10,000 兒童節慶活動費。 25,700 專用垃圾袋及衛生器材費(班級業務費)。 44,000 運動會耗材、場地布置等。 12,000 社區教保資源中心場地布置、材料及雜支等。 20,000 小田園教育體驗學習用培養土、基肥、菜苗及種子等。
309,571	339,000	會費、捐助、補助、分攤、照 護、救濟與交流活動費	327,000	
309,571	339,000	補貼、獎勵、慰問、照護與 救濟	327,000	較上年度預算數339,000元，減少12,000元。
3,600		獎勵費用	11,400	11,400 敬師活動費，19人*600元。
305,971	339,000	其他補貼、獎勵、慰問、 照護與救濟	315,600	279,192 低收入戶家庭幼生月費補助，12人*2學期 *11,633元。 248 配合預算編列至千元，增列進位數248元。 36,160 補助學校午餐使用有機蔬菜或有機米計畫 ，113人*40週*1次*8元。
70,560	96,000	其他	96,000	
70,560	96,000	其他支出	96,000	較上年度預算數96,000元，無增減。
70,560	96,000	其他	96,000	幼兒導護費。



# 臺北市地方教育發展基金－臺北市立士林幼兒園

## 基金用途－一般行政管理計畫明細表

中華民國111年度

單位：新臺幣元

前年度 決算數	上年度 預算數	科 目	本 年 度 預 算 數	說 明
6,223,898	6,516,000	合計	6,511,000	
5,324,851	5,567,000	用人費用	5,552,000	
3,496,925	3,562,488	正式員額薪資	3,567,360	較上年度預算數3,562,488元，增加4,872元。
3,114,185	3,179,748	職員薪金	3,184,620	職員4人薪金(詳用人費用彙計表)。
382,740	382,740	工員工資	382,740	工員1人薪金(詳用人費用彙計表)。
209,211	340,495	超時工作報酬	340,688	較上年度預算數340,495元，增加193元。
209,211	340,495	加班費	340,688	
			197,868	不休假出勤加班費。
			31,080	趕辦業務加班費(統籌業務費移列)。
			96,200	課後延托加班費(統籌業務費移列)。
			15,540	會計、人事趕辦業務加班費(統籌業務費移列)。
884,367	892,333	獎金	800,820	較上年度預算數892,333元，減少91,513元。
446,760	449,680	考績獎金	358,615	依考績法規定核發之獎金。
437,607	442,653	年終獎金	442,205	依規定於年節加發之獎金。
279,680	337,464	退休及卹償金	394,572	較上年度預算數337,464元，增加57,108元。
264,368	306,840	職員退休及離職金	363,948	提撥退撫基金。
15,312	30,624	工員退休及離職金	30,624	提撥勞工退休準備金。
454,668	434,220	福利費	448,560	較上年度預算數434,220元，增加14,340元。
353,412	325,740	分擔員工保險費	340,080	分擔公保、勞保、健保費。
53,256	60,480	員工通勤交通費	60,480	
			45,360	職員、工友上下班交通費，3人*12月*2段1,260元。
			15,120	職員上下班交通費，2人*12月*1段630元。
48,000	48,000	其他福利費	48,000	休假旅遊補助費。
818,287	859,000	服務費用	869,000	
706,687	737,684	一般服務費	747,584	較上年度預算數737,684元，增加9,900元。
696,739	727,684	外包費	737,584	
			160,000	消化超額職工4人(技工、工友)業務外包費。
			577,584	校園安全保全人員費用，1人*12月*48,132元。
9,948	10,000	體育活動費	10,000	
			2,000	文康活動費，本園編列契約進用職員1人，

# 臺北市地方教育發展基金－臺北市立士林幼兒園

## 基金用途－一般行政管理計畫明細表

中華民國111年度

單位：新臺幣元

前年度 決算數	上年度 預算數	科 目	本 年 度 預 算 數	說 明
				合計1人，每人編列2,000元(上述人員係幼托整合前得編列文康活動費之人員)。
			8,000	文康活動費，本園編列職員3人，工員1人，合計4人，每人編列2,000元。
39,600	49,316	專業服務費	49,416	較上年度預算數49,316元，增加100元。
39,600	49,316	其他專業服務費	49,416	校園安全保全系統服務經費。
72,000	72,000	公共關係費	72,000	較上年度預算數72,000元，無增減。
72,000	72,000	公共關係費	72,000	園長特別費，12月*6,000元。
79,760	89,000	材料及用品費	89,000	
79,760	89,000	用品消耗	89,000	較上年度預算數89,000元，無增減。
79,760	89,000	辦公(事務)用品	89,000	
			88,380	統籌業務費計算如下：本園奉核定5班，未達15班依15班計列，1,290元*15班*12月=232,200元，除依實際需求移列加班費142,820元及護理師公會會費1,000元外，其餘如列數。
			620	配合預算編列至千元，增列進位數620元。
1,000	1,000	會費、捐助、補助、分攤、照護、救濟與交流活動費	1,000	
1,000	1,000	會費	1,000	較上年度預算數1,000元，無增減。
1,000	1,000	職業團體會費	1,000	護理師1人公會會費(統籌業務費移列)。

# 臺北市地方教育發展基金－臺北市立士林幼兒園

## 基金用途－建築及設備計畫明細表

中華民國111年度

單位：新臺幣元

前年度 決算數	上年度 預算數	科 目	本 年 度 預 算 數	說 明
239,105	282,000	合計	3,100,000	
239,105	282,000	購建固定資產、無形資產及非理財 目的之長期投資	3,100,000	
203,105	246,000	購建固定資產	466,000	
203,105	246,000	一般建築及設備計畫	466,000	
87,519	96,473	資訊設備	120,300	
87,519	96,473	購置機械及設備	120,300	
			27,500	新購筆記型電腦1部(電腦專案 計畫)。
			19,000	汰換網路及資訊周邊設備(電 腦專案計畫)。
			73,800	汰換桌上型電腦(含顯示器)，3 部*24,600元(電腦專案計畫)。
		幼兒園設備	145,700	
		購置機械及設備	120,710	
			41,370	新購運動攝影機，2臺*20,685 元。
			79,340	新購數位相機(2010萬以上畫素 及具指向性3音頭麥克風)，4臺 *19,835元。
		購置雜項設備	24,990	
			24,990	新購實物投影機1臺。
115,586	149,527	校園設備		
45,440	149,527	購置機械及設備		
70,146		購置雜項設備		
		校園防漏及設施設備改善 工程	200,000	
		購置雜項設備	200,000	
			200,000	新購公佈欄電子顯示屏1座。
36,000	36,000	購置無形資產	36,000	
36,000	36,000	一般建築及設備計畫	36,000	
36,000	36,000	資訊設備	36,000	
36,000	36,000	購置電腦軟體	36,000	
			36,000	電腦教學軟體費(電腦專案計 畫)。
		遞延支出	2,598,000	
		一般建築及設備計畫	2,598,000	

# 臺北市地方教育發展基金－臺北市立士林幼兒園

## 基金用途－建築及設備計畫明細表

中華民國111年度

單位：新臺幣元

前年度 決算數	上年度 預算數	科 目	本 年 度 預 算 數	說 明
		校園防漏及設施設備改善 工程	2,598,000	
		遞延修繕房屋建築支出	2,598,000	
			2,387,562	一、施工費。
			163,016	二、委託技術服務費(總包價 法)。
			47,422	三、工程管理費(按施工費約 2%提列)。

# 預 算 參 考 表

# 臺北市地方教育發展基金－臺北市立士林幼兒園

## 預計平衡表

中華民國111年12月31日

單位：新臺幣千元

109年(前年) 12月31日 決算數	科 目	111年12月31日 預計數	110年12月31日 預計數	比較增減(-)
6,428	資產合計	5,231	5,514	-283
6,428	資產	5,231	5,514	-283
3,198	流動資產	2,001	2,284	-283
3,128	現金	1,931	2,214	-283
3,128	銀行存款	1,931	2,214	-283
70	預付款項	70	70	
70	預付費用	70	70	
2,779	投資、長期應收款項、貸墊款及準備金	2,779	2,779	
2,779	準備金	2,779	2,779	
1,317	退休及離職準備金	1,317	1,317	
1,462	其他準備金	1,462	1,462	
451	其他資產	451	451	
451	什項資產	451	451	
18	暫付及待結轉帳項	18	18	
434	代管資產	434	434	
6,428	負債及基金餘額合計	5,231	5,514	-283
3,269	負債	3,269	3,269	
1,519	流動負債	1,519	1,519	
1,519	應付款項	1,519	1,519	
1,518	應付代收款	1,518	1,518	
	應付費用			
1,751	其他負債	1,751	1,751	
1,751	什項負債	1,751	1,751	
1,317	應付退休及離職金	1,317	1,317	
434	應付代管資產	434	434	
3,159	基金餘額	1,962	2,245	-283
3,159	基金餘額	1,962	2,245	-283
3,159	基金餘額	1,962	2,245	-283
3,159	累積餘額	1,962	2,245	-283

註：1.信託代理與保證資產(負債)前年決算數0元，上年度調整後預計數0元，本年度預計數0元。

2.或有資產(負債)0元。

3.本基金自101年8月份起，本固定項目分開原則，將屬長期固定帳項，包括固定資產136,000,028元、無形資產103,689元及長期債務0元等，另立帳類管理，未納入本表。

## 臺北市地方教育發展基金

## 各項費用

中華民國

前年度 決算數	上年度 預算數	計畫別		合計	學前教育計畫
		用途別科目			
18,763,594	18,310,000	合計		21,734,000	12,123,000
15,981,051	15,168,000	用人費用		16,133,000	10,581,000
10,927,862	9,218,088	正式員額薪資		10,018,440	6,451,080
10,182,157	8,451,348	職員薪金		9,251,700	6,067,080
745,705	766,740	工員工資		766,740	384,000
8,425	57,200	聘僱及兼職人員薪資		57,200	57,200
8,425	57,200	兼職人員酬金		57,200	57,200
237,754	453,962	超時工作報酬		452,416	111,728
237,754	453,962	加班費		452,416	111,728
2,103,199	1,781,335	獎金		1,949,402	1,148,582
807,865	696,480	考績獎金		647,415	288,800
1,295,334	1,084,855	年終獎金		1,301,987	859,782
1,133,624	1,508,469	退休及卹償金		1,506,480	1,111,908
1,074,536	1,453,272	職員退休及離職金		1,452,816	1,088,868
59,088	55,197	工員退休及離職金		53,664	23,040
1,570,187	2,148,946	福利費		2,149,062	1,700,502
1,113,248	891,696	分擔員工保險費		971,916	631,836
56,520	64,620	傷病醫藥費		61,120	61,120
152,462	229,320	員工通勤交通費		184,716	124,236
247,957	963,310	其他福利費		931,310	883,310
1,836,059	2,108,000	服務費用		1,857,000	988,000
307,754	301,754	水電費		301,164	301,164
277,222	260,690	工作場所電費		271,000	271,000
18,392	34,029	工作場所水費		18,000	18,000
12,140	7,035	氣體費		12,164	12,164
7,060	8,200	旅運費		6,200	6,200
7,060	8,200	國內旅費		6,200	6,200
416,296	423,400	修理保養及保固費		423,800	423,800
285,709	357,000	一般房屋修護費		357,000	357,000
3,200	3,400	機械及設備修護費		3,800	3,800
127,387	63,000	雜項設備修護費		63,000	63,000

# —臺北市立士林幼兒園

## 彙計表

111年度

單位：新臺幣元

一般行政管理計畫	建築及設備計畫				
6,511,000	3,100,000				
5,552,000					
3,567,360					
3,184,620					
382,740					
340,688					
340,688					
800,820					
358,615					
442,205					
394,572					
363,948					
30,624					
448,560					
340,080					
60,480					
48,000					
869,000					



## 臺北市地方教育發展基金

## 各項費用

中華民國

前年度 決算數	上年度 預算數	計畫別	合計	學前教育計畫
		用途別科目		
	3,150	保險費		
	3,150	其他保險費		
743,899	829,780	一般服務費	808,220	60,636
1,300	1,176	佣金、匯費、經理費及手續費	1,176	1,176
696,739	727,684	外包費	737,584	
9,912	62,920	計時與計件人員酬金	31,460	31,460
35,948	38,000	體育活動費	38,000	28,000
289,050	469,716	專業服務費	245,616	196,200
153,000	322,000	講課鐘點、稿費、出席審查及查詢費	98,000	98,000
10,950	12,900	委託檢驗(定)試驗認證費	12,700	12,700
125,100	134,816	其他專業服務費	134,916	85,500
72,000	72,000	公共關係費	72,000	
72,000	72,000	公共關係費	72,000	
326,248	316,000	材料及用品費	220,000	131,000
31,478		使用材料費	4,300	4,300
31,478		設備零件	4,300	4,300
294,770	316,000	用品消耗	215,700	126,700
79,760	89,000	辦公(事務)用品	89,000	
15,000	15,000	醫療用品(非醫療院所使用)	15,000	15,000
200,010	212,000	其他用品消耗	111,700	111,700
239,105	282,000	購建固定資產、無形資產及非理財目的之長期投資	3,100,000	
203,105	246,000	購建固定資產	466,000	
132,959	246,000	購置機械及設備	241,010	
70,146		購置雜項設備	224,990	
36,000	36,000	購置無形資產	36,000	
36,000	36,000	購置電腦軟體	36,000	
		遞延支出	2,598,000	
		遞延修繕房屋建築支出	2,598,000	
310,571	340,000	會費、捐助、補助、分攤、照護、救濟與交流活動費	328,000	327,000
1,000	1,000	會費	1,000	
1,000	1,000	職業團體會費	1,000	

# —臺北市立士林幼兒園

## 彙計表

111年度

單位：新臺幣元

一般行政管理計畫	建築及設備計畫				
747,584					
737,584					
10,000					
49,416					
49,416					
72,000					
72,000					
89,000					
89,000					
89,000					
	3,100,000				
	466,000				
	241,010				
	224,990				
	36,000				
	36,000				
	2,598,000				
	2,598,000				
1,000					
1,000					
1,000					

臺北市地方教育發展基金

各項費用

中華民國

前年度 決算數	上年度 預算數	計畫別	合計	學前教育計畫
		用途別科目		
309,571	339,000	補貼、獎勵、慰問、照護與救濟	327,000	327,000
3,600		獎勵費用	11,400	11,400
305,971	339,000	其他補貼、獎勵、慰問、照護與救濟	315,600	315,600
70,560	96,000	其他	96,000	96,000
70,560	96,000	其他支出	96,000	96,000
70,560	96,000	其他	96,000	96,000

一 臺北市立士林幼兒園

彙計表

111年度

單位：新臺幣元

一般行政管理計畫	建築及設備計畫				

臺北市地方教育發展基金－臺北市立士林幼兒園

員工人數彙計表

中華民國111年度

單位：人

計 畫 及 項 目	上年度最高可 進用員額數	本年度 增減(-)數	本年度最高可 進用員額數	說 明
合計	19		19	
學前教育計畫部分	14		14	
職員	13		13	
技工	1		1	
一般行政管理計畫部分	5		5	
職員	4		4	
工友	1		1	

註：1.本表約僱、聘用係指奉准有案之約聘僱人員。  
 2.外包費編列保全人力外包1人、超額工友外包費等，計73萬7,584元。  
 3.計時與計件人員酬金編列教保員請假代課鐘點費，計3萬1,460元。

本 頁 空 白

# 臺北市地方教育發展基金

## 用人費用

中華民國

計畫及項目	合計	正式 員額 薪資	聘僱 人員 薪資	超時 工作 報酬	津貼	獎 金		
						年終獎金	考績獎金	其他
合計	16,133,000	10,018,440		452,416		1,301,987	647,415	
學前教育計畫	10,581,000	6,451,080		111,728		859,782	288,800	
職員薪金	6,067,080	6,067,080						
工員工資	384,000	384,000						
兼職人員 酬金	57,200							
加班費	111,728			111,728				
考績獎金	288,800						288,800	
年終獎金	859,782					859,782		
職員退休 及離職金	1,088,868							
工員退休 及離職金	23,040							
分擔員工 保險費	631,836							
傷病醫藥 費	61,120							
員工通勤 交通費	124,236							
其他福利 費	883,310							
一般行政管理計畫	5,552,000	3,567,360		340,688		442,205	358,615	
職員薪金	3,184,620	3,184,620						
工員工資	382,740	382,740						
加班費	340,688			340,688				
考績獎金	358,615						358,615	
年終獎金	442,205					442,205		
職員退休 及離職金	363,948							

# —臺北市立士林幼兒園

## 彙計表

111年度

單位：新臺幣元

退休及卹償金		資遣費	福 利 費					提繳費	兼任 人員 用人 費用
退休金	卹償金		分擔 保險費	傷病 醫藥費	提撥 福利金	員工通勤 交通費	其他		
1,506,480			971,916	61,120		184,716	931,310	57,200	
1,111,908			631,836	61,120		124,236	883,310	57,200	
1,088,868								57,200	
23,040			631,836	61,120		124,236	883,310		
394,572			340,080			60,480	48,000		
363,948									



# 臺北市地方教育發展基金

## 用人費用

中華民國

計畫及項目	合計	正式 員額 薪資	聘僱 人員 薪資	超時 工作 報酬	津貼	獎 金		
						年終獎金	考績獎金	其他
工員退休 及離職金	30,624							
分擔員工 保險費	340,080							
員工通勤 交通費	60,480							
其他福利 費	48,000							

註：1.本表兼任人員用人費用，係學校教職員兼課或請假代課鐘點費。  
 2.外包費編列保全人力外包1人、超額工友外包費等，計73萬7,584元。  
 3.計時與計件人員酬金編列教保員請假代課鐘點費，計3萬1,460元。

# —臺北市立士林幼兒園

## 彙計表

111年度

單位：新臺幣元

退休及卹償金		資遣費	福 利 費					提繳費	兼任人員用人費用
退休金	卹償金		分擔保險費	傷病醫藥費	提撥福利金	員工通勤交通費	其他		
30,624			340,080			60,480	48,000		

# 臺北市地方教育發展基金－臺北市立士林幼兒園

## 單位（或計畫）成本分析表

中華民國111年度

單位：新臺幣千元

計 畫 別	單 位	單位成本(元)或 平均利(費)率	數 量	預 算 數	說 明
合計				21,734	
學前教育計畫				12,123	
一般行政管理計畫				6,511	
建築及設備計畫				3,100	

# 臺北市地方教育發展基金－臺北市立士林幼兒園

## 5年來主要業務計畫分析表

中華民國111年度

單位：新臺幣千元

年度及項目	單位	數量	單位成本(元)或 平均利(費)率	金額	說明
(本)年度預算數					
學前教育計畫				12,123	
(上)年度預算數					
學前教育計畫				11,512	
(前)年度決算數					
學前教育計畫				12,301	
(108)年度決算數					
學前教育計畫				11,869	
(107)年度決算數					
學前教育計畫				11,806	

臺北市地方教育發展基金－臺北市立士林幼兒園

資本資產明細表

中華民國111年度

單位：新臺幣千元

項 目	取得成本 (期初餘額)	以前年度 累計折舊/ 長期投資 評 價	本 年 度 變 動				本年度累計折 舊/長期投資 評價變動數	期末餘額	
			增加		減少				主要增減 原因說明
			金額	類型	金額	類型			
合計	141,087	4,731	502		29		725	136,104	
土地	134,401							134,401	
機械及設備	2,404	1,634	241	增置			268	743	
交通及運輸 設備	578	326					65	187	
雜項設備	3,607	2,771	225	增置			392	669	
電腦軟體	97		36	增置	29	無形資 產攤銷		104	